

มหาวิทยาลัยสงขลานครินทร์

คณะวิศวกรรมศาสตร์

การสอบกลางภาค ประจำปีภาคการศึกษาที่ 1

ปีการศึกษา 2548

วันที่ : 5 สิงหาคม 2548

เวลา : 13.30 – 16.30 น.

วิชา : สัญญา การออกข้อกำหนด และการประมาณราคา (220-482)

ห้อง : A 200

- คำชี้แจง
- นำ เครื่องคิดเลข เข้าสอบได้ทุกชนิด
 - ข้อสอบมี 3 ข้อ มีคะแนน 15, 25 และ 60 คะแนน ตามลำดับ
 - นอกจากข้อสอบแล้ว มีเอกสารประกอบข้อสอบ สำหรับข้อ 2 และต้องส่งคืนด้วย คือ เอกสารหลักเกณฑ์การถอดแบบและ แบบบ้านจำนวน 18 แผ่น
 - ตัวเลขหรือข้อมูลใด ถ้าไม่ครบหรือไม่ชัด ให้สมมุติขึ้นและเขียนระบุด้วย

- ค่าใช้จ่ายทางตรงและค่าใช้จ่ายทางอ้อมในงานก่อสร้าง ประกอบด้วยรายละเอียดอะไรบ้าง
 - Factor F คืออะไร ถ้า Factor F มีค่าเท่ากับ 1.2020 หมายความว่าอย่างไร
 - Cube Rate Estimate, Plinth Area Estimate และ Storey-Enclosure Area Estimate คืออะไรแตกต่างกันอย่างไร
- ในการประมาณราคาก่อสร้างอาคารโครงการหนึ่ง ฝ่ายประมาณราคาบริษัท A ได้ทำการถอดแบบคิดราคาได้ 42,300,000 บาท ถ้าท่านเป็นผู้ต้องตัดสินใจในการเสนอราคาประมูลแข่งขัน จึงตั้งเป้าไว้ว่าจะต้องมีโอกาสชนะเกิน 50 % โดยนำ Friedman's Model ประยุกต์ใช้ ทำการวิเคราะห์ ข้อมูลโครงการที่ผ่านมา
 - ถ้าคาดว่าบริษัท B จะเป็นคู่แข่งที่สำคัญ ท่านจะเสนอราคาเท่าไร
 - ถ้าคาดว่าบริษัท C จะเป็นคู่แข่งที่สำคัญ ท่านจะเสนอราคาเท่าไร
 - ถ้าคาดว่าทั้ง บริษัท B และ C จะเข้าร่วมแข่งขัน ท่านจะเสนอราคาเท่าไร

โครงการที่	ราคาประมาณการของ บริษัท A	ราคาเสนอของ บริษัท B	ราคาเสนอของ บริษัท C
1	21,160,000	27,000,000	23,820,000
2	46,064,000	60,248,000	65,192,000
3	30,320,000	38,924,000	43,880,000
4	40,992,000	39,744,000	49,860,000
5	28,530,000	35,664,000	32,640,000
6	39,266,000	44,520,000	42,720,000
7	22,008,000	27,120,000	24,132,000
8	30,720,000	30,960,000	33,300,000
9	54,180,000	54,960,000	58,440,000
10	16,440,000	21,660,000	22,920,000

- จากแบบบ้านพักที่ให้มา ให้ทำการถอดแบบหาปริมาณวัสดุตามรายการในใบแสดงปริมาณงาน (BOQ) ที่ให้มา โดยคิดส่วนเผื่อตามหลักเกณฑ์การถอดแบบ

นายวินิจ จิ่งเจริญธรรม ผู้ออกข้อสอบ

ลำดับที่	รายการ	จำนวน	หน่วย
1	หมวดงานวิศวกรรมโครงสร้าง		
	1.1 ขุดดิน		ลบ.ม.
	1.2 ทรายราดน้ำอัดแน่น		ลบ.ม.
	1.3 คอนกรีตหยาบ 1:3:5		ลบ.ม.
	1.4 คอนกรีตโครงสร้าง 1:2:4		ลบ.ม.
	1.5 ไม้แบบ		ลบ.ฟ.
	- ค่าแรงไม้แบบ		ตร.ม.
	- ไม้คร่าว		ลบ.ฟ.
	- ไม้ค้ำ		ตัน
	- ตะปู		กก.
	1.6 เหล็กเสริม SR - 24 Dia 6 มม.		เส้น
	- เหล็กเสริม SR - 24 Dia 9 มม.		เส้น
	- เหล็กเสริม SR - 24 Dia 12 มม.		เส้น
	- เหล็กเสริม SR - 24 Dia 15 มม.		เส้น
	- ลวดผูกเหล็ก		กก.
	1.7 โครงหลังคาเหล็กรูปพรรณ		
	- [100x50x20x3.20 มม.		กก.
	- [200x75x20x3.20 มม.		กก.
	1.8 ทาสีกันสนิม		ตร.ม.

ลำดับที่	รายการ	จำนวน	หน่วย
2	หมวดงานสถาปัตยกรรม		
	2.1 งานหลังคา		
	- กระเบื้องลอนเล็ก		แผ่น
	- ครอบกระเบื้องลอนเล็ก		แผ่น
	- ปั้นลมไม้เนื้อแข็ง 1" x 8"		ม.
	- เเชิงชายไม้เนื้อแข็ง 1" x 8"		ม.
	- ทับเชิงชายไม้เนื้อแข็ง 1" x 6"		ม.
	- ค่าแรงมุงหลังคา กระเบื้องลอนเล็ก		ตร.ม.
	- ขอยึดกระเบื้องลอนเล็ก		อัน
	2.2 งานฝ้าเพดานและตกแต่ง		
	- ฝ้ากระเบื้องแผ่นเรียบ หนา 4 มม. โครงเนื้อแข็ง 1 1/2" x 3"		ตร.ม.
	2.3 งานผนังและตกแต่ง		
	- ผนังก่ออิฐมวลเบา 1/2 แผ่น		ตร.ม.
	- ผนังบุกระเบื้องเซรามิคสีขาว ขนาด 8" x 8"		ตร.ม.
	- ฝ้าไม้ 3/4" x 6" ดีไซน์เกล็ด โครงโครงไม้เนื้อแข็ง 1 1/2" x 3"		ตร.ม.
	บุ 1 ด้าน		
	- ฝ้าไม้อัดยาง 4 มม. โครงโครงไม้เนื้อแข็ง 1 1/2" x 3"		ตร.ม.
	บุ 1 ด้าน		
	- ผนังฉาบปูนเรียบ สีเส้นแวนนอน		ตร.ม.
	- ผนังฉาบปูนเรียบ		ตร.ม.
	- เสาดินและทับหลัง คสล.		ม.
	- โครงสร้างฉาบปูนเรียบ		ตร.ม.
	2.4 งานพื้นและตกแต่ง		
	- พื้นบุกระเบื้องเซรามิค 8" x 8"		ตร.ม.

ลำดับที่	รายการ	จำนวน	หน่วย
	2.5 งานประตู-หน้าต่าง		
	- ป1 (พร้อมมุ้งลวด)		ชุด
	- ป2 (พร้อมมุ้งลวด)		ชุด
	- ป3		ชุด
	- น1 (พร้อมมุ้งลวด)		ชุด
	- น2 (พร้อมมุ้งลวด)		ชุด
	- น3 (พร้อมมุ้งลวด)		ชุด
	- น4 (พร้อมมุ้งลวด)		ชุด
	2.6 งานสุขภัณฑ์และอุปกรณ์		
	- โถส้วมนั่งราบเคลือบขาว		ชุด
	- อ่างล้างหน้าแบบฝักเคาน์เตอร์		ชุด
	- ฝักบัวอาบน้ำชนิดก้านแข็ง		ชุด
	- ฝักบัวชำระสายอ่อน		ชุด
	- ราวพาดผ้าเช็ดตัวโลหะชุบโครเมียม		ชุด
	- ที่ใส่สบู่ฝักผนัง		ชุด
	- ที่ใส่กระดาษชำระฝักผนัง		ชุด
	- กระจกเลขขนาด 0.40 x 0.50 ม. พร้อมHINGพลาสติกวางของ		ชุด
	- ก๊อกน้ำล้างพื้น		ชุด
	- เคาน์เตอร์ คสล. ฝิวนุกระเบื้องเซรามิก 8" x 8"		ชุด
	2.7 งานบันไดและตกแต่ง		
	- บันไดไม้เนื้อแข็ง พร้อมชานพักบันได		ชุด
	2.8 งานทาสี		
	- ทาสีพลาสติก ทาภายนอก		ตร.ม.
	- ทาสีพลาสติก ทาภายใน		ตร.ม.
	- ทาสีน้ำมันทาไม้		ตร.ม.
	- แลคเกอร์ทาไม้		ตร.ม.

หลักเกณฑ์การถอดแบบหาปริมาณวัสดุเพื่อคำนวณราคากลาง

1. งานขุดดินฐานรากและถมดิน คิดเผื่อกันดินพังและทำงานสะดวก 30%

2. งานวัสดุรองพื้นหรือปรับระดับ คิดเผื่อการยุบตัวเนื่องจากการบดอัดด้วยแรงคน

2.1 งานถมทราย เมื่อ 25%

2.2 งานถมดิน เมื่อ 30%

2.3 งานถมลูกรัง เมื่อ 35%

2.4 งานถมอิฐหัก เมื่อ 25%

3. งานไม้แบบหล่อคอนกรีต

3.1 ไม้แบบหนา 1" เนื้อที่ 1 ตารางเมตร ใช้ไม้ปริมาณประมาณ 1 ลูกบาศก์ฟุต

3.2 ไม้โครงยึดไม้แบบ คิด 30% ของปริมาณไม้แบบ

3.3 ไม้ค้ำยันไม้แบบ

3.3.1 ไม้ค้ำยันท้องคานและงานประเภทคานคิด 1 ต้น/ความยาว 1 เมตร

3.3.2 ไม้ค้ำยันท้องพื้นและงานประเภทพื้นคิด 1 ต้น/ตารางเมตร

4. การลดปริมาณไม้แบบหล่อคอนกรีต เนื่องจากใช้งานได้หลายครั้ง

4.1 อาคารชั้นเดียว ลด 20% ใช้ 80%

4.2 อาคาร 2 ชั้น ลด 30% ใช้ 70%

4.3 อาคาร 3 ชั้น ลด 40% ใช้ 60%

4.4 อาคาร 4 ชั้นขึ้นไป ลด 50% ใช้ 50%

การลดปริมาณไม้แบบหล่อคอนกรีต ลดเฉพาะปริมาณวัสดุไม้แบบโครง ยึดไม้แบบและไม้ค้ำยัน ส่วนค่าแรง คิดเต็มปริมาณไม้แบบหล่อคอนกรีตทั้งหมด

5. การเผื่อเหล็กเสริม

เนื่องจากต้องทบทวนต่อ งบประมาณ คัดคอกม้า และเสียเศษใช้งานไม่ได้ของเหล็กเสริมแต่ละขนาดทั้งเหล็กเส้นกลมผิวเรียบและเหล็กเส้นกลมผิวข้ออ้อยตามเกณฑ์ ดังนี้

เหล็กเสริม เหล็กเสริมขนาด

6 มม. เมื่อ 5%

9 มม. เมื่อ 7%

10 มม. เมื่อ 7%

12 มม. เมื่อ 9%

15 มม. เมื่อ 11%

16 มม. เมื่อ 11%

19 มม. เมื่อ 13%

20 มม. เมื่อ 13%

22 มม. เมื่อ 14%

25 มม. เมื่อ 15%

28 มม. เมื่อ 15%

6. ลวดผูกเหล็กเสริม คิด 30 กิโลกรัม/เหล็กเสริม 1 เมตรกตัน

7. ปริมาณตะปูของงานประเภทต่าง ๆ

7.1 งานวางคาน ดง และปูพื้นไม้ ใช้ 0.20 กก./ตารางเมตร

7.2 งานติดตั้งโครงหลังคาไม้

7.2.1 ทรงเพิงแหงน ใช้ 0.20 กก./ตารางเมตร

7.2.2 ทรงจั่ว ใช้ 0.20 กก./ตารางเมตร

7.2.3 ทรงปั้นหย่า ใช้ 0.25 กก./ตารางเมตร

7.2.4 ทรงไทย ใช้ 0.30 กก./ตารางเมตร

8. ปริมาณวัสดุมวลรวมของคอนกรีตส่วนผสมต่าง ๆ (เมื่อเสียหายแล้ว)

8.1 คอนกรีตส่วนผสม 1:3:5 (คอนกรีตหยาบ)

- ปูนซีเมนต์ปอร์ตแลนด์ 252 กก.

- ทรายหยาบ 0.62 ลูกบาศก์เมตร

- หิน 1-2 0.97 ลูกบาศก์เมตร

- น้ำ 180 ลิตร

8.2 คอนกรีตส่วนผสม 1:2:4

- ปูนซีเมนต์ปอร์ตแลนด์ 336 กก.

- ทรายหยาบ 0.54 ลูกบาศก์เมตร

- หิน 1-2 1.03 ลูกบาศก์เมตร

- น้ำ 180 ลิตร

คอนกรีตตามมาตรฐานกรมโยธาธิการ

คอนกรีต ก.1 (STRENGTH) 180 กก./ตารางเซนติเมตร

- ปูนซีเมนต์ปอร์ตแลนด์ 304 กก.

- ทรายหยาบ 0.43 ลูกบาศก์เมตร

- หิน 1-2 0.85 ลูกบาศก์เมตร

- น้ำ 180 ลิตร

คอนกรีต ก.2 (STRENGTH) 240 กก./ตารางเซนติเมตร

- ปูนซีเมนต์ปอร์ตแลนด์ 336 กก.

- ทรายหยาบ 0.60 ลูกบาศก์เมตร

- หิน 1-2 1.09 ลูกบาศก์เมตร

- น้ำ 180 ลิตร

คอนกรีต ก.3 (STRENGTH) 300 กก./ตารางเซนติเมตร

- ปูนซีเมนต์ปอร์ตแลนด์ 367 กก.

- ทรายหยาบ 0.66 ลูกบาศก์เมตร

- หิน 1-2 0.92 ลูกบาศก์เมตร

- น้ำ 180 ลิตร

คอนกรีต ก.4 (STRENGTH) 350 กก./ตารางเซนติเมตร

- ปูนซีเมนต์ปอร์ตแลนด์ 420 กก.

- ทรายหยาบ 0.50 ลูกบาศก์เมตร

- หิน 1-2 0.98 ลูกบาศก์เมตร

- น้ำ 180 ลิตร

หมายเหตุ คอนกรีต 1 ลูกบาศก์เมตร ใช้น้ำผสมประมาณ 180 ลิตร ปริมาณวัสดุนี้ เมื่อการเสียหายแล้ว

9. ปริมาณวัสดุมวลรวมของงานผนังก่อด้วยวัสดุชนิดต่าง ๆ

9.1 ผนังก่ออิฐมวลฉนวน (1 ตารางเมตร)

- อิฐมวล 138 แผ่น

- ปูนซีเมนต์ผสม 16 กก.

- ปูนขาว 10.29 กก.

- ทรายหยาบ 0.05 ลูกบาศก์เมตร

- น้ำ 10 ลิตร

การคิดไม้เคร่า

การหาจำนวนไม้โดยใช้ระยะห่างของไม้เคร่าหารด้วยด้านกว้างและด้านยาวของเนื้อที่ ๆ จะติดตั้งไม้เคร่าดังนี้

- ถ้าหารลงตัวให้เพิ่มอีก 1 ท่อน
- ถ้าหารไม่ลงตัวให้เพิ่มไม้อีก 2 ท่อน

เช่น ด้านกว้าง 3.50 ม. ใช้ระยะระหว่างเคร่า 0.60 ม.

ใช้ไม้ $3.5/0.6 = 5.83$ ต้องใช้ $5+2 = 7$ ท่อน

ด้านยาว 4.80 ม. ใช้ระยะระหว่างเคร่า 0.60 ม.

ใช้ไม้ $4.8/0.6 = 8$ ต้องใช้ $8+1 = 9$

วิธีคิดโดยใช้ตัวไม้และระยะขนาดต่าง ๆ / ตารางเมตร

ไม้เคร่า 1 1/2"x3" 0.60 : ใช้ไม้ 0.513 ลูกบาศก์ฟุต

ไม้เคร่า 1 1/2"x3" 0.40 : ใช้ไม้ 0.616 ลูกบาศก์ฟุต

ไม้เคร่า 2"x3" 0.60 : ใช้ไม้ 0.547 ลูกบาศก์ฟุต

ไม้เคร่า 2"x3" 0.40 : ใช้ไม้ 0.774 ลูกบาศก์ฟุต

ไม้เคร่า 2"x4" 0.60 : ใช้ไม้ 0.729 ลูกบาศก์ฟุต

ไม้เคร่า 2"x4" 0.40 : ใช้ไม้ 1.032 ลูกบาศก์ฟุต

วัสดุผนังหลังคา

หลังคาทรงจั่ว

ลำดับที่	ชนิดกระเบื้อง	ระยะ ระแนง , แป	ปริมาตร ระแนง, แป ต่อตารางเมตร (ลูกบาศก์ฟุต)			จำนวนกระเบื้อง แผ่นต่อ ตารางเมตร	หมายเหตุ
			1 1/2"x3"	2"x3"	1 1/2"x1 1/2"		
1	ลอนคู่ 0.50x1.20	1	0.15	0.18	-	2.37	
2	ลอนเล็ก 0.54x1.50	0.65	0.164	0.22	-	1.9	
3	ลอนใหญ่ 1.02x1.20	1	0.15	0.18	-	1.18	
4	โมเนีย 0.33x0.425	0.32-0.35	-	-	0.185	10.5	
5	แซนจูเรียน 0.33x0.425	0.32-0.35	-	-	0.185	10.5	

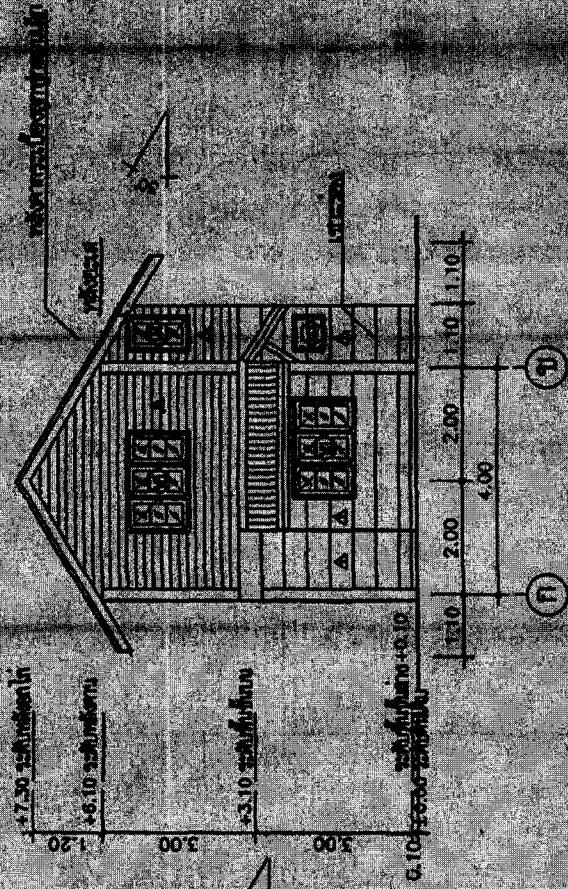
หลังคาทรงปั้นหยา

ลำดับที่	ชนิดกระเบื้อง	ระยะ ระแนง , แป	ปริมาตร ระแนง, แป ต่อตารางเมตร (ลูกบาศก์ฟุต)			จำนวนกระเบื้อง แผ่นต่อ ตารางเมตร	หมายเหตุ
			1 1/2"x3"	2"x3"	1 1/2"x1"		
1	ลอนคู่ 0.50x1.20	1	0.153	0.197	-	2.41	
2	ลอนเล็ก 0.54x1.50	0.65	0.17	0.19	-	1.75	
3	ลอนใหญ่ 1.02x1.20	1	0.153	0.197	-	1.2	
4	โมเนีย 0.33x0.425	0.32-0.35	-	-	0.19	12	
5	แซนจูเรียน 0.33x0.425	0.32-0.35	-	-	0.19	12	

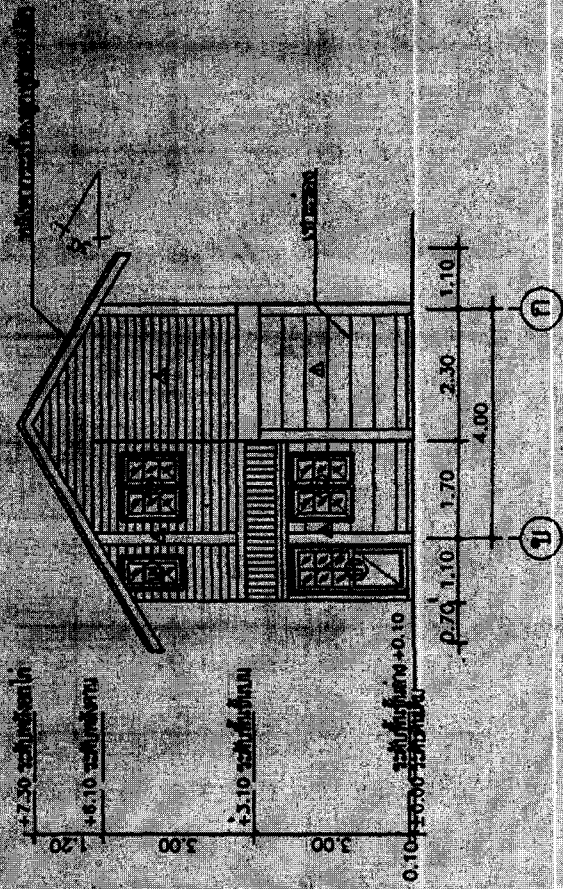
กระเบื้องดินเผาเคลือบสี

ลำดับที่	ดินเผาเคลือบสีทางมม	ระยะระแนง 1"x1"		จำนวน กระเบื้อง	หมายเหตุ
		ระยะระแนง	ปริมาตรไม้ต่อตารางเมตร		
1	ตัวผู้ 0.145x0.20	0.08 ม.	0.296 ลูกบาศก์ฟุต	180 แผ่น	
2	ตัวเมีย 0.145x0.26	0.09 ม.	0.26 ลูกบาศก์ฟุต	160 แผ่น	
		0.10 ม.	0.228 ลูกบาศก์ฟุต	144 แผ่น	
		0.11 ม.	0.214 ลูกบาศก์ฟุต	130 แผ่น	
		0.12 ม.	0.205 ลูกบาศก์ฟุต	120 แผ่น	
		0.13 ม.	0.182 ลูกบาศก์ฟุต	110 แผ่น	
		0.14 ม.	0.178 ลูกบาศก์ฟุต	104 แผ่น	

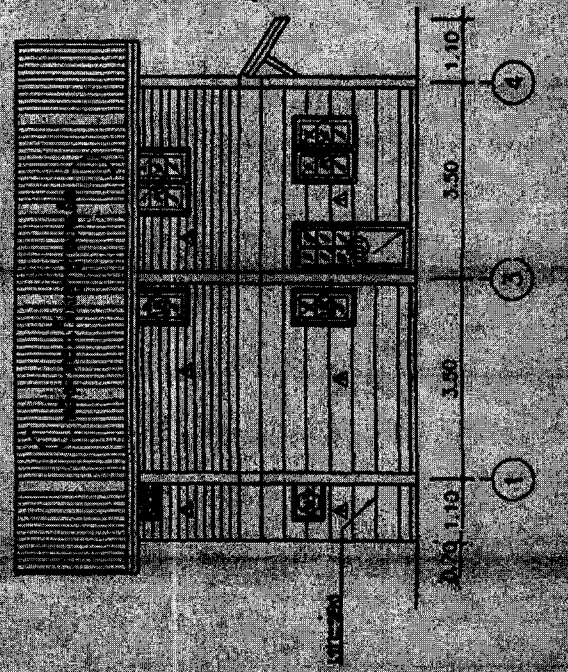




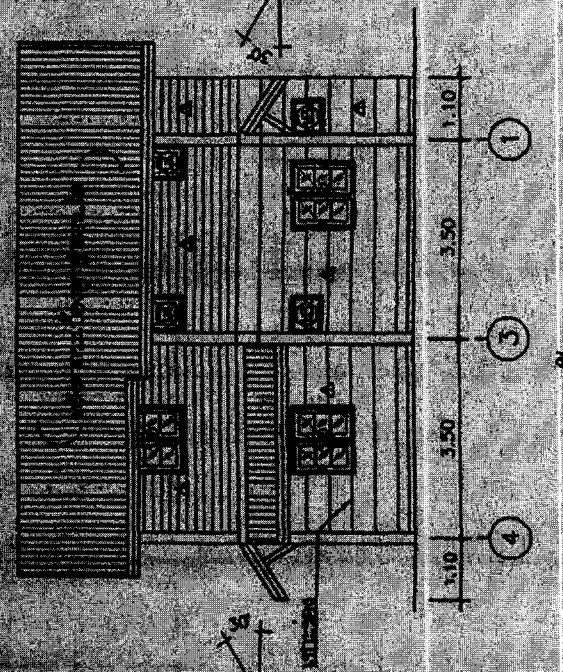
รูปด้าน 4
มาตราส่วน 1:100



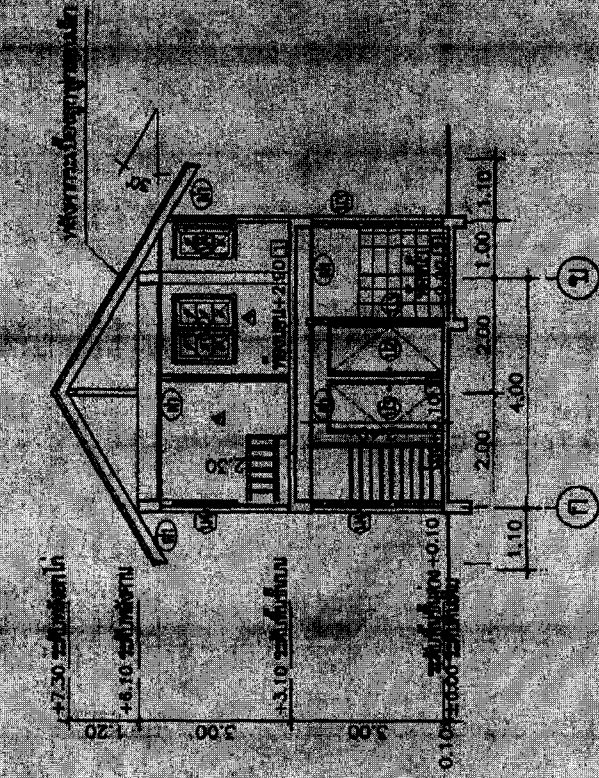
รูปด้าน 2
มาตราส่วน 1:100



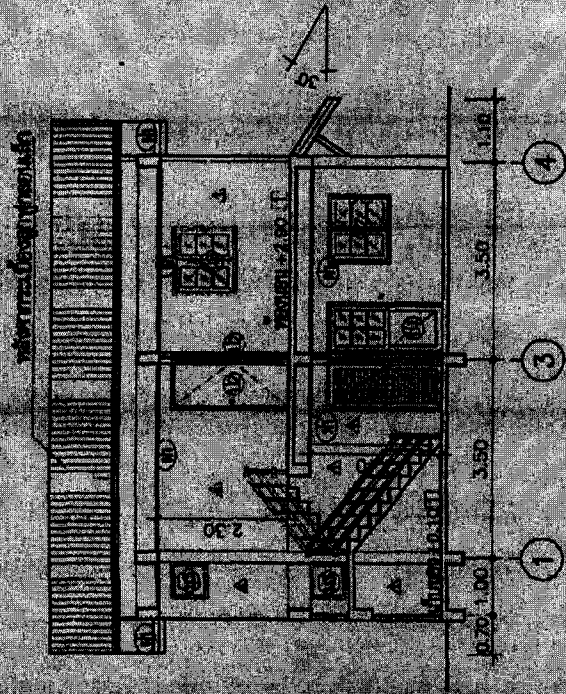
รูปด้าน 1
มาตราส่วน 1:100



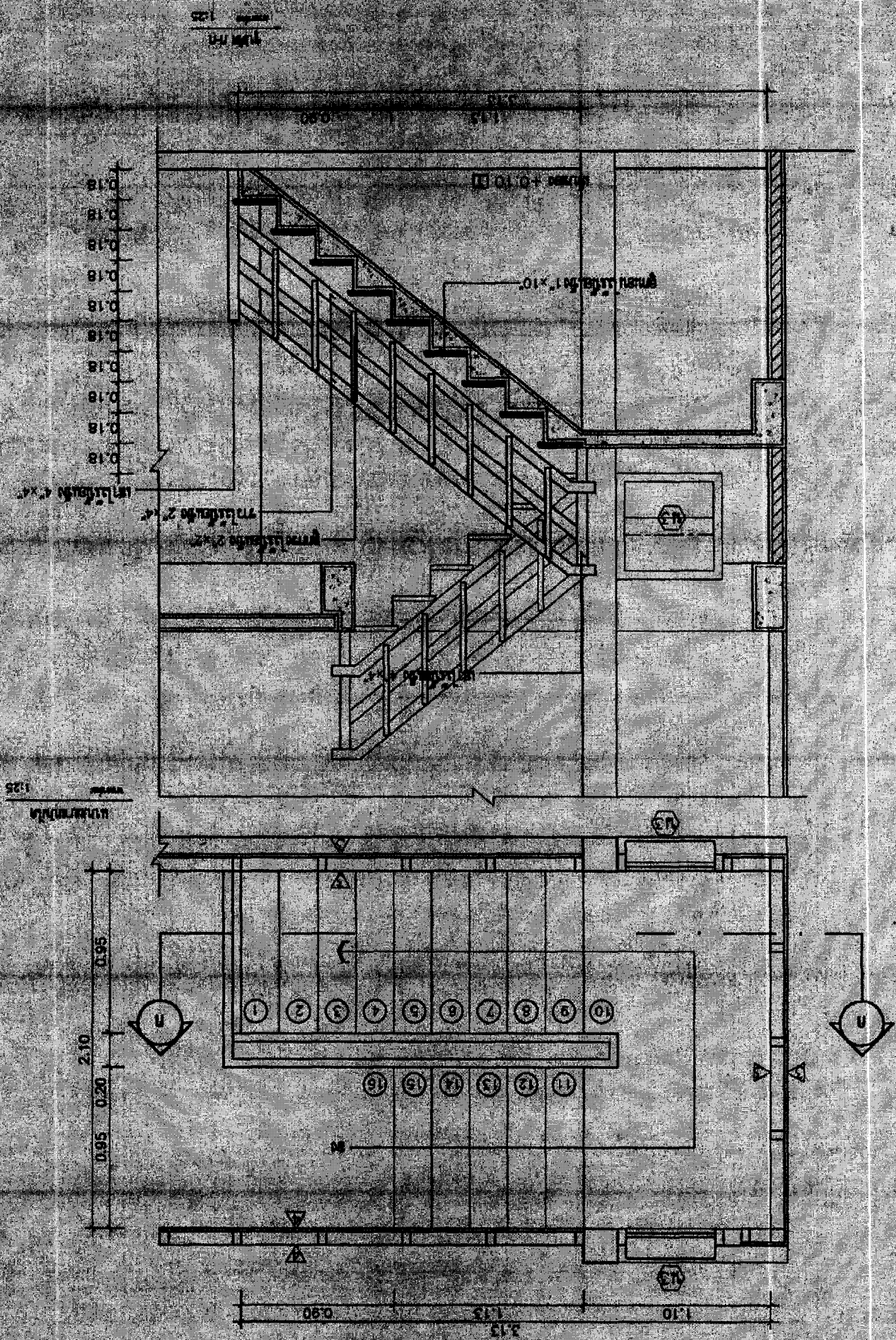
รูปด้าน 3
มาตราส่วน 1:100



หน้าตัด ก
 สถาปนิก ก
 1:100



หน้าตัด ข
 สถาปนิก ก
 1:100

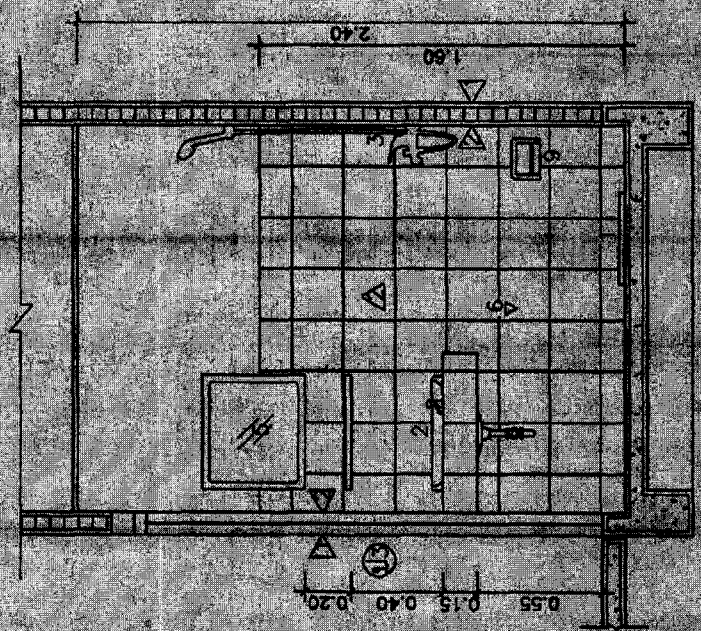


အချက်အလက်များ

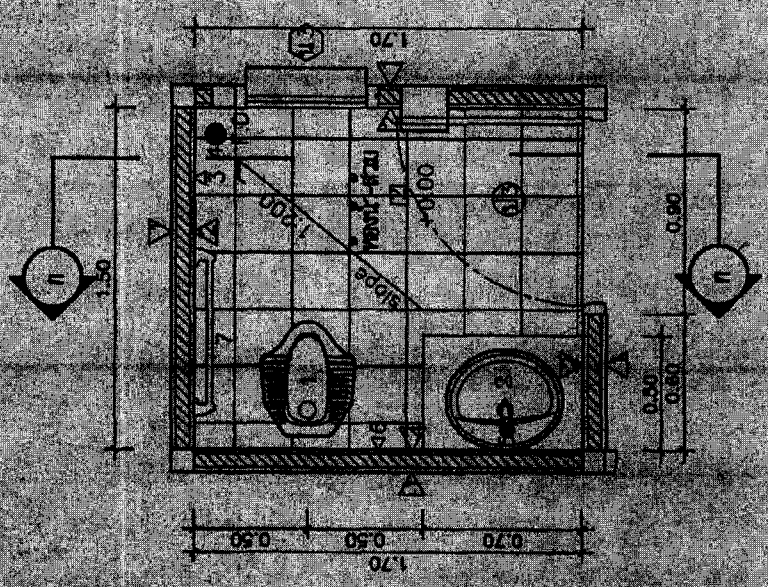
1. အောက်ဖော်ပြပါအတိုင်းအတာများကို အသုံးပြုရမည်။
2. အောက်ဖော်ပြပါအတိုင်းအတာများကို အသုံးပြုရမည်။
3. အောက်ဖော်ပြပါအတိုင်းအတာများကို အသုံးပြုရမည်။
4. အောက်ဖော်ပြပါအတိုင်းအတာများကို အသုံးပြုရမည်။
5. အောက်ဖော်ပြပါအတိုင်းအတာများကို အသုံးပြုရမည်။
6. အောက်ဖော်ပြပါအတိုင်းအတာများကို အသုံးပြုရမည်။
7. အောက်ဖော်ပြပါအတိုင်းအတာများကို အသုံးပြုရမည်။
8. အောက်ဖော်ပြပါအတိုင်းအတာများကို အသုံးပြုရမည်။
9. အောက်ဖော်ပြပါအတိုင်းအတာများကို အသုံးပြုရမည်။

အခြားအချက်အလက်များ

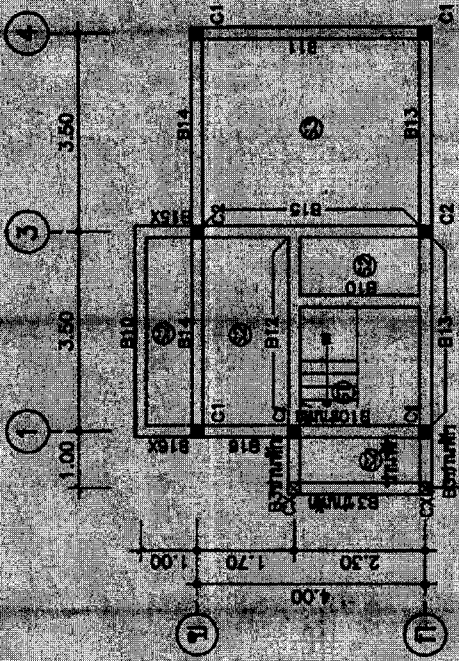
အောက်ဖော်ပြပါအတိုင်းအတာများကို အသုံးပြုရမည်။
 အောက်ဖော်ပြပါအတိုင်းအတာများကို အသုံးပြုရမည်။
 အောက်ဖော်ပြပါအတိုင်းအတာများကို အသုံးပြုရမည်။



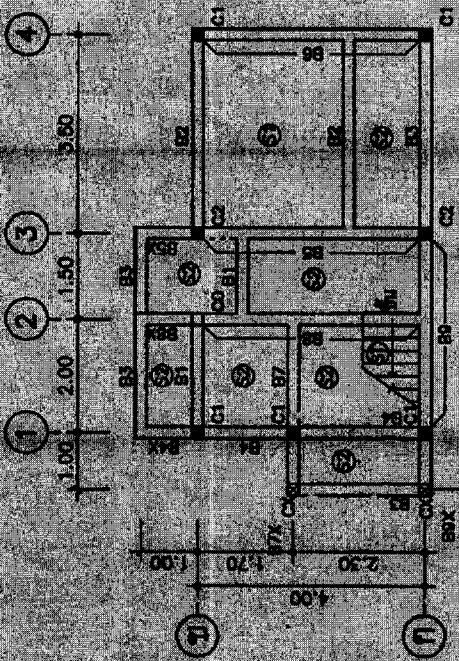
ပုံစံအရပ် 1:25



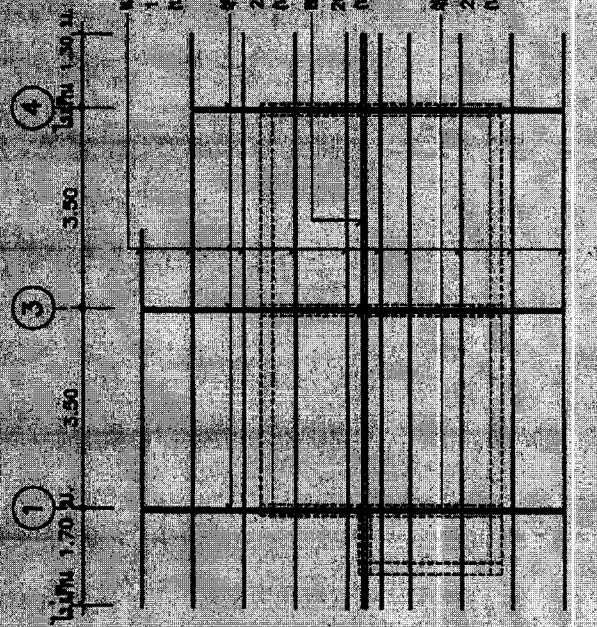
ပုံစံအရပ် 1:25



แปลนเสา คาน ชั้นที่ 2
ขนาดจริง



แปลนเสา คาน ชั้นที่ 1
ขนาดจริง



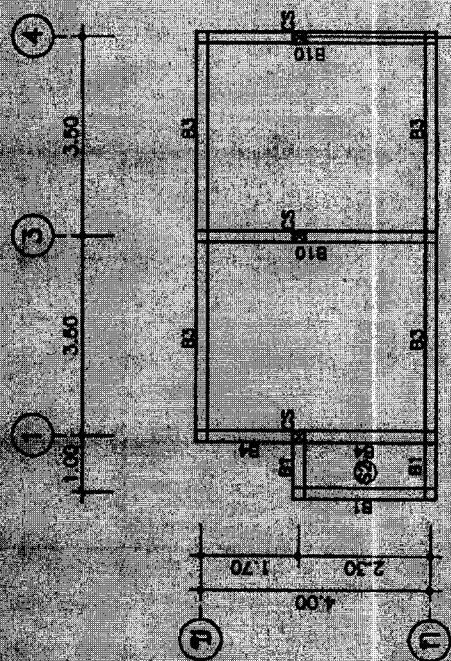
เสาเหล็ก ค. ขนาด
100x100x20mm. พท. 3.2mm.
ถ. 5.50 (kg) ระยะห่าง 1.50m

คานเหล็ก ค. ขนาด
200x75x20mm. พท. 3.2mm.
ถ. 9.32 (kg)

คานเหล็ก ค. ขนาด
200x75x20mm. พท. 3.2mm.
ถ. 9.32 (kg)

คานเหล็ก ค. ขนาด
200x75x20mm. พท. 3.2mm.
ถ. 9.32 (kg)

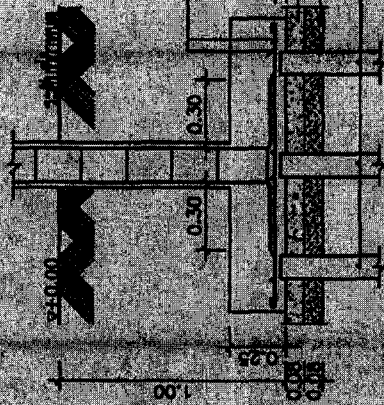
แปลนโครงสร้างคาน
ขนาดจริง



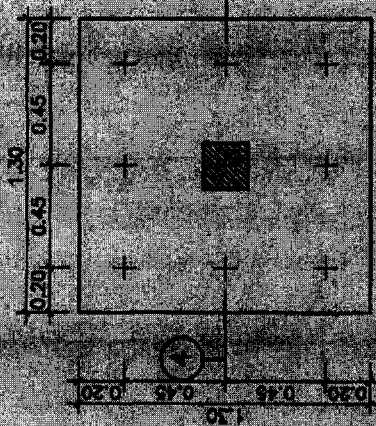
เสาเหล็ก ค. ขนาด 100x100x20mm. พท. 3.2mm.
ถ. 5.50 (kg)

คานเหล็ก ค. ขนาด 100x50x20mm. พท. 3.2mm.
ถ. 3.22 (kg)

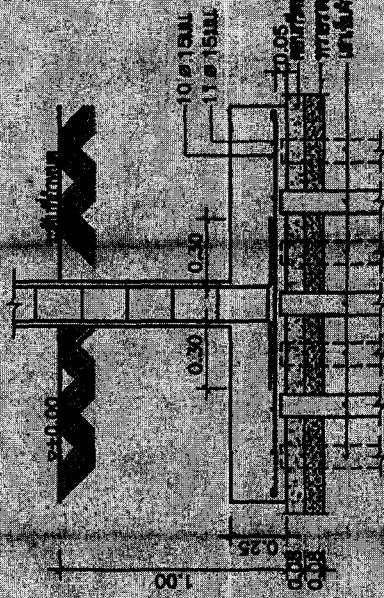
แปลนคานรับหลังคา
ขนาดจริง



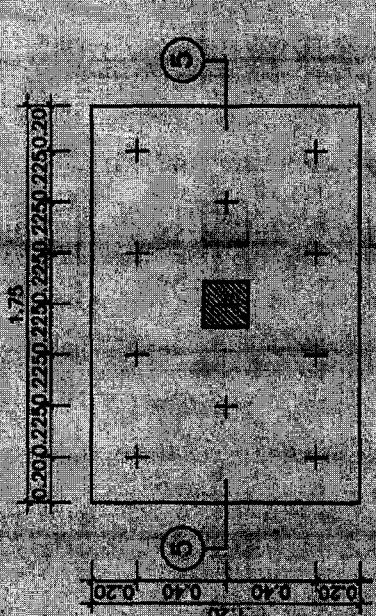
4-4 1:25



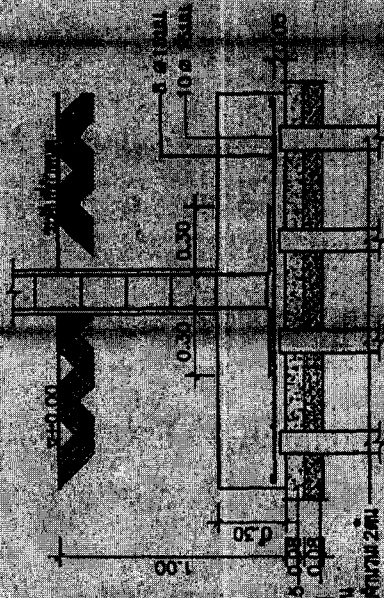
F4 1:25 (plan view)



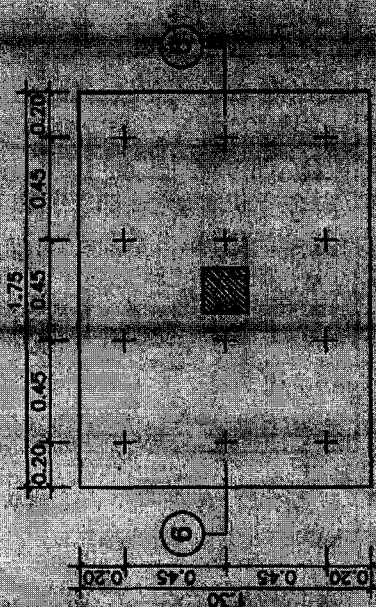
5-5 1:25



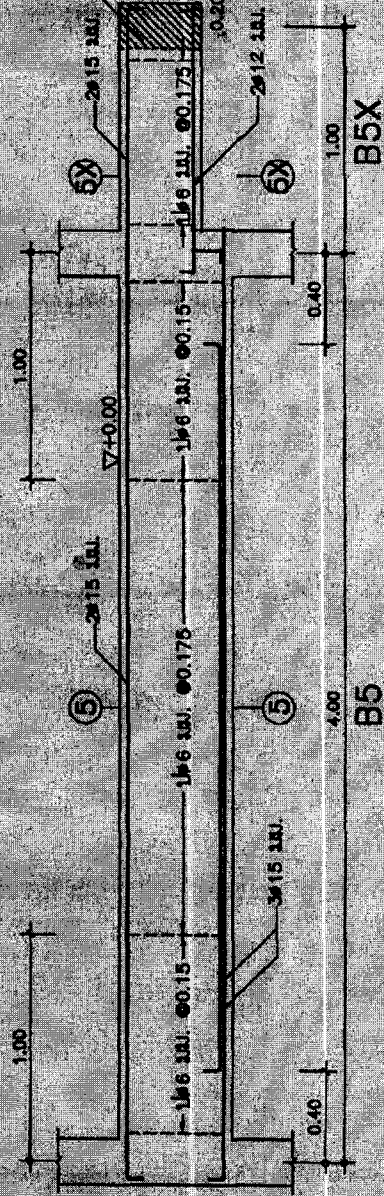
F5 1:25 (plan view)



6-6 1:25

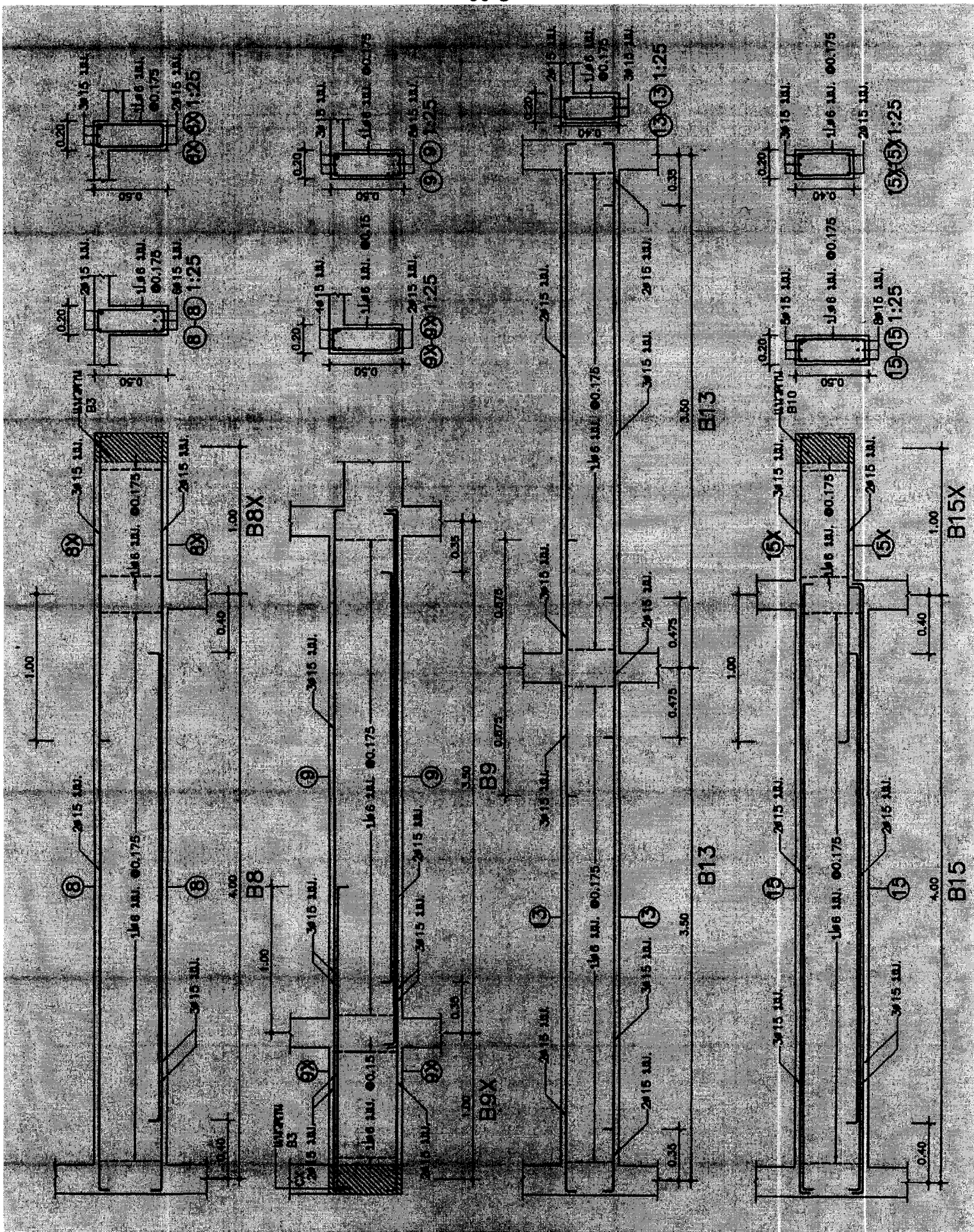


F6 1:25 (plan view)






B5

B5X

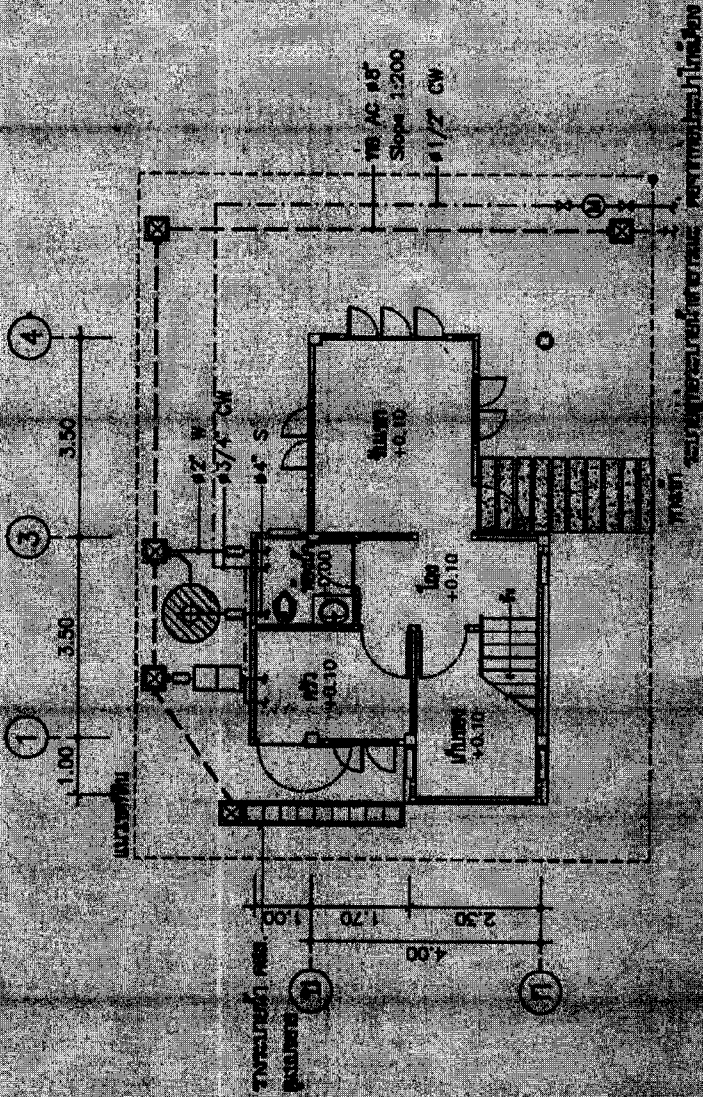


สัญลักษณ์

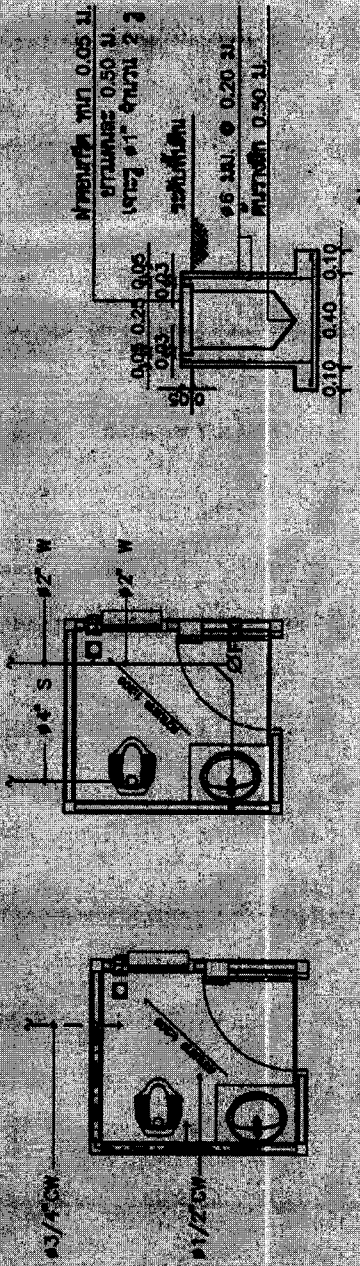
-  วัสดุ - ไม้กระดานปู พื้น พื้นไม้กระดาน
ขนาดหน้ากว้างไม้กระดาน 1 m
ชนิดไม้ PP-AQUA-DECK
สีเหลือง
-  ไม้ปูพื้น พื้นไม้กระดาน 30 ซม.
ชนิดไม้ PP-AQUA-DECK
สีเหลือง
-  ไม้ปูพื้น ไม้กระดาน ขนาด 40x10 ซม.
ขนาดหน้ากว้าง 1/2"
สีเหลือง 1/2"
ชนิดไม้
สีเหลือง

- O RD ROOF DRAIN
- O RL RAIN LEADER
- D FD FLOOD DRAIN
- Z FGD FLOOD CLEAR OUT
- CW COLD WATER
- V VENT
- S S
- W W

ชนิด	วัสดุ
ท่อน้ำทิ้ง CW	PVC หนา 1.5
ท่อน้ำทิ้ง S	PVC หนา 1.5 ขนาดหน้ากว้าง 1.75
ท่อน้ำทิ้ง W	PVC หนา 1.5 ขนาดหน้ากว้าง 1.75
ท่อน้ำทิ้ง V	PVC หนา 1.5



แปลนระวางสุขาภิบาล
มาตราส่วน 1:100



แปลนขอยางงาน
มาตราส่วน 1:20

แปลนห้องน้ำที่ห้องนอน
มาตราส่วน 1:50

แปลนห้องน้ำดีห้องนอน
มาตราส่วน 1:50