



สำรวจปัจจัยที่มีความสัมพันธ์กับการตัดสินใจเข้าศึกษาต่อในระดับปริญญาโทของ  
บัณฑิตและว่าที่บัณฑิตสาขาวิศวกรรมคอมพิวเตอร์ มหาวิทยาลัยสงขลานครินทร์  
Survey on Factors Related to the Decision in Perusing a Master Degree of  
Computer Engineering Graduates and Candidates, Prince of Songkla University

บงกช พงษ์พงษ์\* และ แสงสุรีย์ วสุพงษ์ค้อยยะ

ภาควิชาวิศวกรรมคอมพิวเตอร์ คณะวิศวกรรมศาสตร์ มหาวิทยาลัยสงขลานครินทร์ อ.หาดใหญ่ จ.สงขลา 90112  
Email : bongkot@coe.psu.ac.th, โทรศัพท์ 074-287358, โทรสาร 074-287076, 212895

**บทคัดย่อ**

บทความนี้เป็นการสำรวจความคิดเห็นเกี่ยวกับปัจจัยที่มีความสัมพันธ์กับการตัดสินใจเข้าศึกษาต่อในระดับปริญญาโทสาขาวิศวกรรมคอมพิวเตอร์ ของบัณฑิตสาขาวิศวกรรมคอมพิวเตอร์ และว่าที่บัณฑิตสาขาวิศวกรรมคอมพิวเตอร์ มหาวิทยาลัยสงขลานครินทร์ โดยได้ทำการสำรวจข้อมูลจากบัณฑิตระหว่างงานรับพระราชทานปริญญาบัตรประจำปี พ.ศ. 2547 ถึง พ.ศ. 2551 และข้อมูลจากนักศึกษาที่กำลังศึกษาอยู่ในหลักสูตรวิศวกรรมคอมพิวเตอร์ชั้นปีที่ 3 ขึ้นไป (ว่าที่บัณฑิต) ในปีการศึกษา 2552 ซึ่งได้ทำการสำรวจทั้งสิ้น 538 คน ประกอบด้วยว่าที่บัณฑิตจำนวน 110 คน และบัณฑิตจำนวน 428 คน พบว่า จำนวนบัณฑิตที่เข้าทำงานอยู่ที่ประมาณ ร้อยละ 75-80 ระหว่าง ปี พ.ศ. 2547 - 2550 และลดลงเป็นร้อยละ 65 ในปี พ.ศ. 2551 ในขณะที่ปริมาณบัณฑิตที่ศึกษาต่อและกำลังหาสถานศึกษามีจำนวนสูงขึ้นทุกปีจากร้อยละ 10 ในปี พ.ศ. 2547 เป็นร้อยละ 22 ในปี พ.ศ. 2551 ในส่วนของแผนในอนาคตในระยะเวลา 5 ปีของว่าที่บัณฑิตร้อยละ 41 มีแนวโน้มที่จะศึกษาต่อ ซึ่งสูงกว่าค่าเฉลี่ยของบัณฑิตซึ่งมีเพียง ร้อยละ 36.3 โดยเฉลี่ย แต่ข้อมูลของบัณฑิตชี้ให้เห็นถึงแนวโน้มที่บัณฑิตจะมีแผนในการเรียนต่อที่เพิ่มสูงขึ้น อีกทั้งข้อมูลของบัณฑิตที่จะทำธุรกิจส่วนตัวนั้นชี้ให้เห็นถึงแนวโน้มที่ลดลง ในส่วนปัจจัยที่มีผลต่อการเรียนต่อที่สำรวจจากว่าที่บัณฑิตนั้น ร้อยละ 59 ให้ความสำคัญกับทุนการศึกษา รองลงมาร้อยละ 43 ให้ความสำคัญกับเครื่องมืออุปกรณ์ที่มีความทันสมัย ที่น่าสนใจคือ ร้อยละ 30 ของว่าที่บัณฑิตจะพิจารณาศึกษาต่อ ณ สถาบันเดิมที่ตนสำเร็จการศึกษามา นอกจากนั้นข้อมูลยังระบุว่าว่าที่บัณฑิตมีความกังวลในเรื่องทักษะทางภาษาอังกฤษและทักษะการทำงานวิจัยที่จะเป็นอุปสรรคในการศึกษาต่อ โดยสรุป คณะวิศวกรรมศาสตร์และภาควิชาวิศวกรรมคอมพิวเตอร์ ควรส่งเสริมและประชาสัมพันธ์ให้แก่ว่าที่บัณฑิตและบัณฑิตที่กลับมาจากงานรับพระราชทานปริญญาบัตรถึงข้อมูลของทุนการศึกษา หลักสูตรการศึกษา อีกทั้งควรมีหลักสูตรการปรับพื้นฐานทักษะทางภาษาอังกฤษและทักษะด้านการงานวิจัยให้แก่ นักศึกษาในระดับปริญญาโทด้วย

**คำหลัก:** ศึกษาต่อ, สำรวจ, ภาควิชาวิศวกรรมคอมพิวเตอร์, คณะวิศวกรรมศาสตร์

**Abstract**

A survey study on the factors influencing the decisions in perusing a Master degree of computer engineering college graduates and college graduate candidates is conducted in this paper. The computer engineering college graduates from 2004 to 2008 total of 428 people were asked to complete the survey. The current junior or higher computer engineering students (candidates) total of 110 students were also



asked to complete the survey. The results show that 75-80% of graduates from 2004-2007 went directly to work, however, the number reduced to 65% in 2008. While, the number of graduates went to pursue higher degree increased from 10% in 2004 to 22% in 2008. When asking about the 5-year plan, 41% of the current students plan to pursue a higher degree while only 36.3% on average of graduates had the same plan. However, the results of the graduates indicate an increasing trend of pursuing higher degrees. For the factors influencing the study plan, the current students value the scholarship and the second most important factors are the up-to-date equipments. An interesting result is that 30% of students consider the same institute when comes to higher education. Furthermore, the results also show that many students concern on their English skills and research conducting skills. Therefore, the faculty of engineering and the department of computer engineering should provide information about scholarships and curriculums to both graduates during the graduation days and the current students. In addition, an English and research skills preparation project should be conducted for newly admitted graduate students.

**Keywords:** survey, higher education, computer engineering, engineering

### 1. บทนำ

ภาควิชาวิศวกรรมศาสตร์ คณะวิศวกรรมศาสตร์ มหาวิทยาลัยสงขลานครินทร์ เป็นหน่วยงานด้านการศึกษาซึ่งเปิดการเรียนการสอนระดับปริญญาตรี ทั้งวิทยาเขตหาดใหญ่ และวิทยาเขตภูเก็ต[1] โดยตลอดระยะเวลาที่ผ่านมาสามารถผลิตบัณฑิตเข้าสู่ภาคอุตสาหกรรมอย่างต่อเนื่อง และได้รับการยอมรับจากตลาดแรงงานในระดับหนึ่งซึ่งพิจารณาได้จากอัตราการได้งานทำที่สะท้อนจากระยะเวลาการได้งานที่ผ่านมา

ทั้งนี้เนื่องจากการเรียนการสอนในระดับปริญญาตรีแล้ว ภาควิชาวิศวกรรมคอมพิวเตอร์ยังได้เปิดการเรียนการสอนในระดับบัณฑิตศึกษา โดยเปิดการเรียนการสอนในระดับปริญญาโท เมื่อปี พ.ศ. 2544 และ ระดับปริญญาเอกเมื่อปี พ.ศ. 2547

ปัจจุบัน ภาควิชาวิศวกรรมคอมพิวเตอร์สามารถเปิดรับนักศึกษาระดับปริญญาโทปีละ 30 คน และปริญญาเอกปีละ 5 คน และเป็นที่น่าสนใจว่า หากพิจารณาสัดส่วนระหว่างบัณฑิตที่สำเร็จการศึกษาและบัณฑิตที่เลือกเข้าศึกษาในระดับบัณฑิตศึกษาของภาควิชาฯ ในรอบ 6 ปีที่ผ่านมา ตั้งแต่ปี 247 - 2552 มีบัณฑิตเข้าศึกษาต่อคิดเป็นเพียง 7.1 - 14 % ของผู้สำเร็จการศึกษาในแต่ละปี

เท่านั้น และเมื่อพิจารณาจากจำนวนอาจารย์ที่มีคุณวุฒิการเป็นอาจารย์ระดับบัณฑิตศึกษาตามเกณฑ์ของ สกอ. แล้วจะเห็นได้ว่าภาควิชาฯ ใช้ศักยภาพของบุคลากรได้ไม่เต็มที่นักในการผลิตนักศึกษาระดับบัณฑิตศึกษา ดังนั้นการสำรวจปัจจัยที่มีอิทธิพลต่อการตัดสินใจเข้าศึกษาต่อในระดับบัณฑิตศึกษา จึงเป็นการศึกษาเบื้องต้นโดยใช้แบบสอบถามบัณฑิตที่สำเร็จการศึกษาและกลับมาซ่อมพิธีรับพระราชทานปริญญาบัตรตั้งแต่ปี 2547 - 2551 และนักศึกษาระดับปริญญาตรีในปี 2552 ที่กำลังสำเร็จการศึกษาใน 1-2 ปีข้างหน้า ถึงแผนการในอนาคต และปัจจัยที่มีผลต่อการตัดสินใจเข้าศึกษาต่อในระดับบัณฑิตศึกษา เพื่อการวางแผนการจัดการศึกษาให้สอดคล้องกับกลุ่มเป้าหมาย

### 2. ระเบียบวิธีวิจัย

งานวิจัยฉบับนี้เป็นการศึกษาเชิงสำรวจ โดยใช้แบบสอบถาม โดยกลุ่มเป้าหมายที่ใช้ในการสำรวจคือ บัณฑิตที่สำเร็จการศึกษาในระหว่างปี 2547 - 2551 ที่เข้าร่วมการซ่อมพิธีรับพระราชทานปริญญาบัตรและนักศึกษาระดับปริญญาตรีที่กำลังสำเร็จการศึกษาใน 1-2 ปีข้างหน้า ซึ่งลงทะเบียนในรายวิชาโครงการ และรายวิชาเตรียมโครงการ ใน



ภาคการศึกษาที่ 2 ปีการศึกษา 2552 โดยจำนวนผู้ตอบแบบสอบถามทั้งสิ้น 538 คน โดยในบทความจะใช้คำว่า บัณฑิต และว่าที่บัณฑิตแทนผู้ตอบแบบสอบถามกลุ่มนี้ การสำรวจครั้งนี้มีวัตถุประสงค์และวิธีการวิเคราะห์ข้อมูลดังต่อไปนี้

1. เพื่อการสำรวจความคิดเห็นเบื้องต้น เกี่ยวกับแผนในอนาคต และปัจจัยที่มีอิทธิพลต่อการเลือกเข้าศึกษาต่อในระดับบัณฑิตศึกษาของบัณฑิต และว่าที่บัณฑิต
2. เพื่อเป็นแนวทางในการจัดการศึกษาระดับบัณฑิตศึกษา ของภาควิชาวิศวกรรมคอมพิวเตอร์

การวิเคราะห์ข้อมูล หลังจากได้ทำการรวบรวมข้อมูลจากแบบสอบถามแล้ว ผู้สำรวจได้นำข้อมูลดังกล่าวมาทำการวิเคราะห์โดยใช้หลักการทางสถิติ เช่น ความถี่และร้อยละ หลังจากนั้นจะนำผลที่ได้มาวิเคราะห์ อภิปรายและทำการสรุปผลการสำรวจ

### 3. ผลการศึกษา

จากการศึกษาและสำรวจเบื้องต้น ถึงปัจจัยที่มีความสัมพันธ์กับการตัดสินใจเข้าศึกษาต่อในระดับปริญญาโท ภาควิชาวิศวกรรมคอมพิวเตอร์ คณะวิศวกรรมศาสตร์มหาวิทยาลัยสงขลานครินทร์ สามารถแบ่งประเด็นหลักออกเป็น 4 ประเด็นต่อไปนี้

#### 3.1 ข้อมูลพื้นฐานทั่วไป

จากการสำรวจ บัณฑิต และว่าที่บัณฑิต สาขาวิศวกรรมคอมพิวเตอร์ ตอบแบบสอบถามพบว่าผู้ตอบแบบสอบถามทั้งสิ้น 538 คน แบ่งเป็นปี 2547 คิดเป็น 11.2% ปี 2548 คิดเป็น 15.6% ปี

2549 คิดเป็น 10% ปี 2550 คิดเป็น 20.4% ปี 2551 คิดเป็น 22.3% ปี 2552 คิดเป็น 22.4% ของจำนวนผู้ตอบแบบสอบถามในการศึกษา ครั้งนี้

จากจำนวนผู้ตอบแบบสอบถามพบว่าแบ่งเป็นเพศชาย และหญิง โดยนักศึกษาส่วนใหญ่จะเป็นเพศชาย และระดับ GPA ของบัณฑิตระหว่างปี 2548 - 2551 ส่วนใหญ่มีระดับ GPA 2.50 - 2.99 คิดเป็นร้อยละ 44.4 - 52.5 ยกเว้นในปี 2552 ว่าที่บัณฑิตมีระดับ GPA ส่วนใหญ่ที่ระดับ 2.00 - 2.49 จึงเห็นได้ว่า บัณฑิตส่วนใหญ่มีระดับ GPA ตามเกณฑ์ผู้มีสิทธิ์สมัครเข้าศึกษาต่อในระดับปริญญาโท [3]

ตาราง 1 ข้อมูลทั่วไปจำแนกตามเพศ ระหว่างปี 2547 - 2552

ปี/เพศ		ไม่ตอบ			รวม
		ชาย	หญิง	ตอบ	
ปี 2547	จำนวน	48	10	2	60
	ร้อยละ	80	16.7	3.3	100
ปี 2548	จำนวน	53	30	1	84
	ร้อยละ	63.1	35.7	1.2	100
ปี 2549	จำนวน	34	18	2	54
	ร้อยละ	63.0	33.3	3.7	100
ปี 2550	จำนวน	76	30	4	110
	ร้อยละ	70	27.3	3.7	100
ปี 2551	จำนวน	79	41	0	120
	ร้อยละ	65.8	34.2	0	100
ปี 2552	จำนวน	83	27	0	110
	ร้อยละ	75	25	0	100

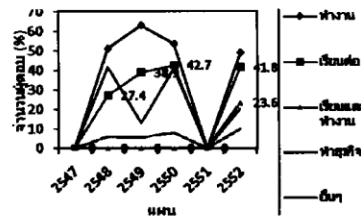


ตาราง 2 ตารางแสดงข้อมูลจำแนกตามระดับ  
GPA 2547-2552

ปี/ระดับเกรด เฉลี่ยสะสม	2.00	2.50	3.00	3.5	ไม่ ตอบ	
	2.49	2.99	3.49	0 ขึ้นไป		
ปี	จำนวน	-	-	-	-	
2547	ร้อยละ	-	-	-	-	
ปี	จำนวน	18	37	26	2	1
2548	ร้อยละ	21.4	44.0	31	2.4	1.2
ปี	จำนวน	9	24	20	0	1
2549	ร้อยละ	16.7	44.4	37.0	0	1.9
ปี	จำนวน	43	45	17	3	2
2550	ร้อยละ	39.1	40.9	15.5	2.7	1.8
ปี	จำนวน	44	63	11	1	1
2551	ร้อยละ	36.7	52.5	9.2	0.8	0.8
ปี	จำนวน	58	38	13	0	1
2552	ร้อยละ	52.7	34.5	11.8	0	0.9

### 3.2 แผนการเรียนในอนาคต

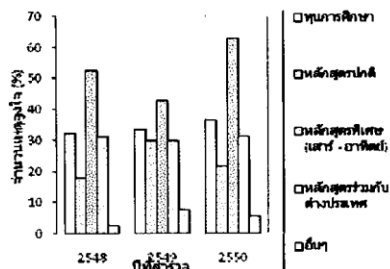
จากการสำรวจพบว่า บัณฑิต และผู้ที่บัณฑิต แม้จะมีแผนที่จะทำงานเป็นส่วนใหญ่ แต่มีการวางแผนที่จะเรียนต่อเพิ่มสูงขึ้นทุกปีด้วยเช่นกัน กล่าวคือจาก 27.4% ในปี 2548 เป็น 42.7% ในปี 2550 และเช่นเดียวกับว่าที่บัณฑิตที่มีแผนการเรียนต่อ 41.8 % และทำงานและเรียนต่อควบคู่กันไป 23.6% แสดงให้เห็นว่า บัณฑิตและว่าที่บัณฑิตมีความต้องการเข้าศึกษาต่อในระดับบัณฑิตศึกษาเพิ่มสูงขึ้น ในขณะที่บัณฑิตและว่าที่บัณฑิตต้องการทำธุรกิจลดลง



รูป 1 แผนในอนาคตของบัณฑิตและว่าที่บัณฑิต สาขา  
วิศวกรรมคอมพิวเตอร์

### 3.3 แรงจูงใจในการศึกษาต่อของว่าที่บัณฑิต

จากการสำรวจข้อมูลเบื้องต้นพบว่า แรงจูงใจของว่าที่บัณฑิตและว่าที่บัณฑิตในการเรียนต่อในระดับบัณฑิตศึกษา มีแรงจูงใจสำคัญแตกต่างกัน กล่าวคือ บัณฑิตจะมีแรงจูงใจในการเลือกเรียนต่อระดับบัณฑิตศึกษาในหลักสูตรพิเศษ (เสาร์ - อาทิตย์) เป็นอันดับ 1 และ ทุนการศึกษา เป็นอันดับ 2 ส่วนว่าที่บัณฑิตเลือกตอบให้ทุนการศึกษาเป็นปัจจัยที่จูงใจในการเรียนเป็นอันดับ 1 เครื่องมือทันสมัย เป็นอันดับ 2 แต่ข้อสังเกตหนึ่ง คือ ทุนการศึกษาเป็นปัจจัยที่มีผลต่อการตัดสินใจเรียนต่อของบัณฑิตและว่าที่บัณฑิต ซึ่งอาจกล่าวได้ว่ารูปแบบของหลักสูตรที่สนใจจะเข้าศึกษาต่อจะเป็นไปตามสถานะของบุคคล ณ เวลานั้นๆ แต่ทุนการศึกษายังคงเป็นเหตุจูงใจของทั้ง 2 กลุ่ม กล่าวคือเมื่อสอบถามบัณฑิตที่สำเร็จการศึกษาแล้ว ซึ่งมีสถานภาพการทำงานเป็นเงื่อนไข ย่อมต้องเลือกเข้าเรียนต่อในหลักสูตรพิเศษ (เสาร์- อาทิตย์) แต่ผู้ที่เป็นว่าที่บัณฑิต ยังไม่มีเงื่อนไขการทำงานเข้ามาเกี่ยวข้อง และอีกเหตุผลหนึ่งเป็นเพราะการออกแบบสอบถามในปี 2552 แตกต่างจากการสำรวจบัณฑิตที่สำเร็จการศึกษาแล้ว



รูป 2 เหตุปัจจัยในการเข้าศึกษาต่อระดับบัณฑิตศึกษา 2548 - 2550

ตาราง 3 ผลสำรวจเหตุปัจจัยต่อการเข้าต่อของว่าที่บัณฑิต ปี 2552

เหตุผลปัจจัยในการศึกษาต่อ	ร้อยละ
ทุนการศึกษา	59.1
แนวทางกั๊ยมเพื่อการเรียน	14.5
มีกิจกรรมเสริม เช่น ไปดูงานต่างประเท	39.1
มีเครื่องมือทันสมัย	43.6
ใกล้แหล่งที่ทำงาน	15.5
ใกล้ภูมิลำเนา	23.6
ชื่อเสียงด้านวิชาการ	30.9
อาจารย์ที่สนใจงานวิจัยเดียวกัน	32.7
เรียนสถาบันเดิม	30.0
สถาบันที่อาจารย์/เจ้านาย/ครอบครัวแนะนำ	15.5
มีเพื่อนเรียนด้วย	22.7
ได้ทำงานวิจัยกับองค์กรระดับชาติ	10.9
อื่นๆ	1.8

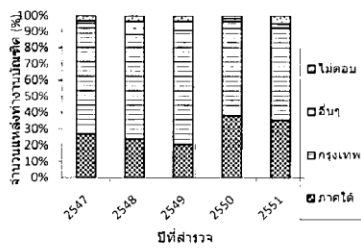
ดังนั้น จึงสามารถสรุปได้ว่า แรงจูงใจสำคัญทั้งบัณฑิตและว่าที่บัณฑิตสำหรับการเลือกเรียนต่อคือทุนการศึกษา ซึ่งรูปแบบการให้ทุนและจำนวนการให้ทุน จึงเป็นสิ่งที่คณะวิศวกรรมศาสตร์ ควรพิจารณาจัดสรรให้เพียงพอ และประชาสัมพันธ์กับบัณฑิต และว่าที่บัณฑิตให้รับทราบอย่างกว้างขวาง

### 3.4 อุปสรรค/ข้อจำกัดที่มีผลกระทบต่อสาขาวิชา

อุปสรรคของสาขาวิชาวิศวกรรมคอมพิวเตอร์ที่จะดึงดูดให้บัณฑิตที่สำเร็จการศึกษาแล้วเลือกศึกษาต่อกับสาขาวิชา เนื่องจากหลักสูตรระดับบัณฑิตศึกษาของสาขาวิชา เป็นหลักสูตรเต็มเวลา ประกอบกับเมื่อพิจารณาข้อมูลจากการสำรวจในช่วงปี 2547 - 2551 เกี่ยวกับระยะเวลาการได้งานทำของบัณฑิต สามารถสรุปข้อมูลได้ดังนี้

ตาราง 4 ข้อมูลระยะเวลาการได้งานของบัณฑิต 2547 - 2551

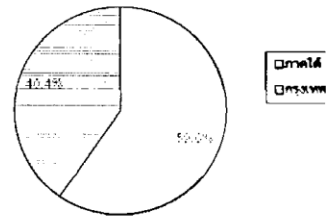
ระยะเวลาได้งาน	2547	2548	2549	2550	2551
ก่อนจบ/ธุรกิจครอบครัว	13.3	7.1	3.7	10.9	44.0
1 เดือน	38.3	36.9	40.7	27.3	52.8
2 เดือน	11.7	9.5	9.3	12.7	
3 เดือน	6.7	14.3	9.3	18.2	
4 เดือน	5.0	4.8	5.6	4.5	
5 เดือน	6.7	1.2	0.0	2.7	
6 เดือน	-	1.2	0.0	0.9	0.83
6 เดือนขึ้นไป	-	0.0	0.0	0.0	
ว่างงาน/เตรียม/กำลังเรียน	1.7	21.4	0.0	0.0	-
ผู้ที่ไม่ตอบ	16.7	3.6	31.5	22.7	-



รูป 3 แหล่งทำงานของบัณฑิต ปี 2547-2551

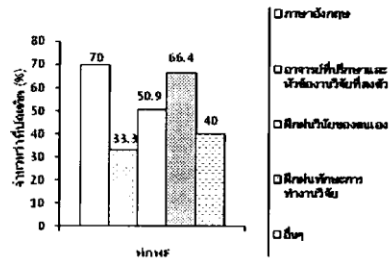
ทั้งนี้ จะเห็นได้ว่าบัณฑิตที่สำเร็จการศึกษาในระหว่างปี 2547 – 2550 กว่า 50% สามารถไปทำงานทำภายใน 2 เดือนหลังสำเร็จการศึกษา ดังนั้น จึงสรุปได้ว่า สาขาวิชา ต้องเร่งประชาสัมพันธ์หลักสูตรและดำเนินการจัดการสรรหาทุนการศึกษา ผู้มีด้นนักศึกษาให้ได้ก่อนที่นักศึกษาจะสำเร็จการศึกษา หรือก่อนที่ภาคอุตสาหกรรมจะดึงตัวบัณฑิตเหล่านั้นเข้าสู่การทำงาน เพื่อดึงดูดให้นักศึกษาคุณภาพเข้าศึกษาต่อกับสาขาวิชา เนื่องจากหลังจากสำเร็จการศึกษาแล้ว ผลการสำรวจบัณฑิตแสดงให้เห็นว่าเกือบทั้งหมดจะมุ่งเข้าสู่การทำงานในกรุงเทพฯ มากกว่าในภูมิภาคของตนเอง

แต่หากเป็นว่าที่บัณฑิต ซึ่งยังไม่มียุติสถานภาพทำงาน พบว่า ว่าที่บัณฑิตส่วนใหญ่ 59.6% ต้องการทำงานในเขตพื้นที่ภาคใต้ ซึ่งเป็นภูมิลำเนามากกว่าการเดินทางไปทำงานในกรุงเทพฯ จึงยังมีโอกาสมากกว่าที่จะดึงดูดให้กลุ่มดังกล่าวจะเข้าศึกษาต่อในภูมิลำเนา



รูป 4 สถานที่ทำงานที่บัณฑิตต้องการ

ทั้งนี้ จากการสำรวจเบื้องต้นพบว่า ว่าที่บัณฑิตส่วนใหญ่มีความกังวลในทักษะที่จำเป็นต่อการเรียนระดับบัณฑิตศึกษาในทักษะภาษาอังกฤษมากที่สุด คิดเป็น 70% เพื่อเตรียมความพร้อมในการอ่านเขียน และค้นคว้าเพิ่มเติมในบทความทางวิชาการ รวมทั้งตำราและหนังสือฉบับภาษาอังกฤษอีกด้วย รองลงมาคือทักษะการทำงานวิจัย เพื่อใช้ในการเรียนระดับปริญญาโทต่อไป



รูป 5 ทักษะที่ว่าที่บัณฑิตต้องการปรับปรุง

#### 4. สรุป

จากผลการสำรวจความคิดเห็นเบื้องต้น สามารถระบุได้ว่า บัณฑิตและว่าที่บัณฑิตมีแนวโน้มการแผนการเรียนต่อในระดับบัณฑิตศึกษาสูงขึ้นทุกปี และมีระดับ GPA ตามคุณสมบัติผู้สมัครเป็นส่วนใหญ่ โดยที่แรงจูงใจที่มีผลในการตัดสินใจเข้าศึกษาต่อและเป็นปัจจัยสำคัญคือเรื่องทุนการศึกษา



แต่หากสาขาวิชา ไม่สามารถผูกมัดนักศึกษาได้ก่อนสำเร็จการศึกษา ก็จะมีโอกาสสูงที่บัณฑิตเหล่านั้นจะไม่เลือกเข้าศึกษาต่อ เนื่องจาก บัณฑิตมีอัตราการว่างงานทำค่อนข้างเร็วคือกว่าร้อยละ 50 สามารถได้งานทำภายใน 2 เดือนและเกือบทั้งหมด จะทำงานในกรุงเทพฯ มากกว่าในภูมิภาค ดังนั้นหากสาขาวิชา และคณะวิศวกรรมศาสตร์ ต้องการเสริมแรงจูงใจในเรื่องทุน และประชาสัมพันธ์หลักสูตรต้องเป็นก่อนที่นักศึกษาจะเรียนจบ ตลอดจนปรับปรุงเครื่องมือที่ทันสมัย และสนับสนุนกิจกรรมเสริมหลักสูตรระดับบัณฑิตศึกษา เช่น การดูงานต่างประเทศ รวมทั้งเสริมความเข้มแข็งในทักษะภาษาอังกฤษเพื่อการเรียนระดับบัณฑิตศึกษา ซึ่งจะช่วยให้สามารถสร้างความมั่นใจและสร้างแรงจูงใจให้แก่ที่บัณฑิต และบัณฑิตให้เข้าศึกษาต่อระดับบัณฑิตศึกษามากยิ่งขึ้น

#### 5.เอกสารอ้างอิง

- [1] ภาควิชาวิศวกรรมคอมพิวเตอร์ มหาวิทยาลัยสงขลานครินทร์ [www.coe.psu.ac.th](http://www.coe.psu.ac.th)
- [2] ประกาศกระทรวงศึกษาธิการ เรื่อง เกณฑ์มาตรฐานหลักสูตรระดับบัณฑิตศึกษา พ.ศ. 2548
- [3] คู่มือสมัครเข้าศึกษา เรื่องคุณสมบัติผู้มีสิทธิ์สมัครเข้าศึกษาต่อ หลักสูตรวิศวกรรมศาสตรมหาบัณฑิต สาขาวิชาวิศวกรรมคอมพิวเตอร์ คณะวิศวกรรมศาสตร์ มหาวิทยาลัยสงขลานครินทร์