

รายงานผลการประเมินคุณภาพภายใน ประจำปีการศึกษา 2550

คณะวิศวกรรมศาสตร์ มหาวิทยาลัยสงขลานครินทร์

วันที่ 17 - 18 พฤศจิกายน 2551

1. กรรมการประเมินคุณภาพภายใน

1. ศาสตราจารย์นายแพทย์สงวนสิน รัตน์เลิศ	ประธานกรรมการ
2. รองศาสตราจารย์วันดี สุทธิรังษี	รองประธานกรรมการ
3. รองศาสตราจารย์ต้นสนีย์ สุภาภา	ผู้ทรงคุณวุฒิ
4. รองศาสตราจารย์ไพยม วงศ์ภูวรักษ์	กรรมการ
5. ผู้ช่วยศาสตราจารย์ นายแพทย์วีรวัฒน์ มหัทธนตระกูล	กรรมการ
6. ผู้ช่วยศาสตราจารย์นิลิตา บำรุงวงศ์	กรรมการ
7. ผู้ช่วยศาสตราจารย์สมพิศ คินทร์ักษ์	กรรมการ
8. นายผดุงศักดิ์ อรนพ	กรรมการ
9. นางเยาวนา เสสสระ	เลขานุการ

2. วัตถุประสงค์

1. เสริมสร้างความตระหนักต่อการพัฒนาคุณภาพการดำเนินงาน
2. เพื่อให้ทราบถึงประสิทธิภาพและประสิทธิผลการดำเนินงานตามระบบและกลไกการประกันคุณภาพ
3. เพื่อให้ทราบจุดอ่อน จุดแข็ง โอกาส อุปสรรค เพื่อสนับสนุนการพัฒนาคุณภาพอย่างต่อเนื่อง
4. ยืนยันความมีคุณภาพของการดำเนินงานปัจจุบัน
5. เตรียมความพร้อมสำหรับการประเมินคุณภาพภายนอก

3. วิธีการ

1. ศึกษารายงานประจำปีการประเมินคุณภาพของหน่วยงาน
2. ศึกษาเอกสาร
3. สัมภาษณ์
 - 3.1 คณบดี รองคณบดี เลขานุการคณะ
 - 3.2 นักศึกษาปัจจุบัน บัณฑิตศึกษา นักศึกษาระดับปริญญาตรี
 - 3.3 ผู้ปกครอง ผู้ใช้บัณฑิต
 - 3.4 ผู้ให้บริการวิชาการ
4. เยี่ยมชมสถานที่
 - 4.1 สำนักงานเลขานุการ
 - 4.2 ภาควิชาวิศวกรรมเคมี
 - 4.3 ภาควิชาวิศวกรรมคอมพิวเตอร์

- 4.4 ภาควิชาวิศวกรรมไฟฟ้า
- 4.5 ภาควิชาวิศวกรรมโยธา
- 4.6 ภาควิชาวิศวกรรมเหมืองแร่และวัสดุ
- 4.7 ภาควิชาวิศวกรรมอุตสาหการ
- 4.8 ภาควิชาวิศวกรรมเครื่องกล
- 4.9 สถานวิจัยเทคโนโลยีเครือข่าย
- 4.10 สถานวิจัยวิศวกรรมวัสดุ
- 4.11 สถานวิจัยเทคโนโลยีพลังงาน
- 4.12 หลักสูตรการจัดการเทคโนโลยีสารสนเทศ
- 4.13 สถานวิจัยและพัฒนาพลังงานทดแทน
- 4.14 ศูนย์วิศวกรรมพลังงาน
- 4.15 ฝ่ายบริการคอมพิวเตอร์ทางวิศวกรรมศาสตร์

4. แผนการประเมินคุณภาพภายในคณะวิศวกรรมศาสตร์

วันที่/เวลา	กิจกรรม	สถานที่/ผู้ที่เกี่ยวข้อง
วันศุกร์ที่ 15 พฤศจิกายน 2551		
12.00-13.30 น.	<ul style="list-style-type: none"> ▪ ประชุมเตรียมก่อนการประเมิน 	ห้องประชุม 211 สนอ. คณะกรรมการประเมินคุณภาพภายใน
วันจันทร์ที่ 17 พฤศจิกายน 2551		
08.30- 09.00 น.	ประชุมและสรุปรายละเอียดก่อนการประเมิน	ห้องประชุม 3 คณะวิศวกรรมศาสตร์ คณะกรรมการประเมินคุณภาพภายใน
09.00-10.00น.	<ul style="list-style-type: none"> ▪ คณะกรรมการประเมินพบผู้บริหารและผู้เกี่ยวข้องเพื่อแนะนำกรรมการและชี้แจงวัตถุประสงค์ของการประเมิน ▪ คณบดีคณะวิศวกรรมศาสตร์บรรยายสรุปผลการดำเนินงานภาพรวม ▪ กรรมการฯซักถาม/ขอข้อมูล ในประเด็นสำคัญจากคณบดีและผู้บริหารคณะฯ 	ห้องประชุมมงคลสุข ทีมบริหารและผู้เกี่ยวข้องของคณะ/ คณะกรรมการประกันคุณภาพของคณะ คณะกรรมการประเมินคุณภาพภายใน
10.00-11.00 น.	ตรวจสอบเอกสารที่เกี่ยวข้องกับการประกันคุณภาพของคณะวิศวกรรมศาสตร์	ห้องประชุม 3 คณะกรรมการประเมินคุณภาพภายใน
11.00 -12.00 น.	คณะกรรมการฯ เยี่ยมชมหน่วยงานของคณะ กลุ่ม 1 สำนักงานเลขานุการคณะ กลุ่ม 2 ภาควิชาวิศวกรรมเคมี กลุ่ม 3 ภาควิชาวิศวกรรมคอมพิวเตอร์, สถานีวิจัยเทคโนโลยีเครือข่าย กลุ่ม 4 ภาควิชาวิศวกรรมไฟฟ้า	ภาควิชา/หน่วยงาน ผู้เกี่ยวข้องของคณะ คณะกรรมการประเมินคุณภาพภายใน
12.00-13.00 น.	รับประทานอาหารกลางวัน	
13.00-14.00 น.	คณะกรรมการฯ เยี่ยมชมหน่วยงานของคณะ กลุ่ม 1 ภาควิชาวิศวกรรมโยธา กลุ่ม 2 ภาควิชาวิศวกรรมเมืองแร่และวัสดุ, สถานีวิจัยวิศวกรรมวัสดุ กลุ่ม 3 ภาควิชาวิศวกรรมอุตสาหกรรม กลุ่ม 4 ภาควิชาวิศวกรรมเครื่องกล, สถานีวิจัยเทคโนโลยีพลังงาน *	ภาควิชา/หน่วยงาน ผู้เกี่ยวข้องของคณะ คณะกรรมการประเมินคุณภาพภายใน * สถานีวิจัยเทคโนโลยีพลังงานจัดตั้งเมื่อ 8 ธ.ค. 50 คณะฯ เห็นควรให้ไม่ต้องจัดทำรายงานประจำปีการประเมินคุณภาพ แต่ให้การประเมินฯ
14.00 -15.00 น.	คณะกรรมการฯ เยี่ยมชม หน่วยงานของคณะ กลุ่ม 1 ฝ่ายคอมพิวเตอร์ทางวิศวกรรมศาสตร์, หลักสูตรการจัดการเทคโนโลยีสารสนเทศ กลุ่ม 2 สถานีวิจัยและพัฒนาพลังงานทดแทน ฯ, ศูนย์วิศวกรรมพลังงาน	ภาควิชา/หน่วยงาน ผู้เกี่ยวข้องของคณะ คณะกรรมการประเมินคุณภาพภายใน
	สัมภาษณ์ กลุ่ม 3 สัมภาษณ์ศิษย์เก่า จำนวน 3 – 5 คน กลุ่ม 4 สัมภาษณ์นักศึกษาระดับปัจจุบัน จำนวน 5 คน - บัณฑิตศึกษา 2 คน	ห้องประชุม.3, ห้องประชุมมงคลสุข ผู้เกี่ยวข้องของคณะ คณะกรรมการประเมินคุณภาพภายใน

วันที่/เวลา	กิจกรรม	สถานที่/ผู้ที่เกี่ยวข้อง
	- ปริญญาตรี 3 คน - สัมภาษณ์ผู้ประกอบการ 3-5 คน	
15.00-16.00 น.	สรุปการประเมินหน่วยงานที่เยี่ยมชม	ห้องประชุม 3 คณะกรรมการประเมินคุณภาพภายใน
วันอังคารที่ 18 พฤศจิกายน 2551		
9.00 - 10.30 น.	กลุ่ม 1, 2 สัมภาษณ์ผู้ใช้บัณฑิตทางโทรศัพท์ 5 คน - ราชการ 2 คน - เอกชน 3 คน กลุ่ม 3,4 สัมภาษณ์ผู้ใช้บริการวิชาการทางโทรศัพท์ 3 แห่ง	ห้องประชุม.3, ห้องประชุมมงคลสุข ผู้ที่เกี่ยวข้อง คณะกรรมการประเมิน
10.30 -12.00 น.	สัมภาษณ์ คณบดี รองคณบดี 2 ท่าน กลุ่ม 1 เลขานุการคณะฯ กลุ่ม 2 คณบดี กลุ่ม 3 รองคณบดีฝ่ายวิชาการ กลุ่มที่ 4 รองคณบดีฝ่ายวิจัยและบัณฑิตศึกษา	ห้องคณบดี/ห้องรองคณบดีฯ/ห้องประชุม3 คณะกรรมการประเมินฯ และผู้บริหารคณะ
12.00-13.00 น.	รับประทานอาหารกลางวัน	
13.00-15.00 น.	คณะกรรมการฯ ประชุม เพื่อสรุปผลการประเมิน	ห้องประชุม 3 คณะกรรมการประเมินฯ
15.00-15.30 น.	คณะกรรมการฯ พบผู้บริหารเพื่อยืนยันข้อมูล	ห้องประชุม 3 คณะกรรมการประเมินฯและทีมบริหาร
15.30-16.30 น.	คณะกรรมการฯ เสนอผลการประเมิน	ห้องประชุมมงคลสุข คณะกรรมการประเมินฯ คณบดี ทีมบริหาร และผู้ที่เกี่ยวข้อง

■ คณะกรรมการประเมินคุณภาพภายใน

กลุ่ม 1	ผศ.สมพิศ นายผดุงศักดิ์	คินทรักษ์ อรนพ	กลุ่ม 3	รศ. วันดี สุทธีรัมย์ ผศ. นิสิตา บำรุงวงศ์
กลุ่ม 2	ศ.นพ.สงวนสิน รศ.ศันสนีย์ นางเยาวนา	รัตน์เลิศ สุภาภา เสสสระ	กลุ่ม 4	รศ.ไพยม วงศ์ภูวรักษ์ ผศ.นพ. วีวัฒน์ มัทธนตระกูล

5. บทสรุปสำหรับผู้บริหาร

5.1 ตารางสรุปผลการประเมินรายองค์ประกอบ

ลำดับ ที่	ชื่อองค์ประกอบ	น้ำหนัก	คะแนนที่ได้	ผลการ ประเมิน
1	ปรัชญา ปณิธาน วัตถุประสงค์ และแผนดำเนินการ (3)	20	4.11	ดี
2	การเรียนการสอนและคุณภาพบัณฑิต (23)	50	3.38	พอใช้
3	กิจกรรมการพัฒนานิสิตนักศึกษา (4)	20	3.83	ดี
4	การวิจัย (12)	50	4.76	ดีมาก
5	การบริการวิชาการแก่สังคม (8)	20	3.96	ดี
6	การทำนุบำรุงศิลปวัฒนธรรม (3)	10	4.00	ดี
7	การบริหารและการจัดการ (13)	20	4.38	ดี
8	การเงินและงบประมาณ (6)	20	3.83	ดี
9	ระบบและกลไกการประกันคุณภาพ (4)	20	4.00	ดี
	ค่าเฉลี่ยถ่วงน้ำหนัก 9 องค์ประกอบ	230	4.04	ดี
10	ความสัมพันธ์ของมหาวิทยาลัยกับสังคมและชุมชนภาคใต้* (2)	10	2.50	ควร ปรับปรุง
11	วิเทศสัมพันธ์* (1)	10	5.00	ดีมาก
	ค่าเฉลี่ยถ่วงน้ำหนัก 11 องค์ประกอบ	250	4.02	ดี
	ผลการประเมินระดับกลุ่มสาขาวิศวกรรมศาสตร์			ดี/รับรอง

5.2 ผลการประเมินคุณภาพภายใน

องค์ประกอบที่ 1 ปรัชญา ปณิธาน วัตถุประสงค์ และแผนดำเนินการ

คณะฯ มีการกำหนดวิสัยทัศน์ พันธกิจ เป้าประสงค์ และจัดทำแผนกลยุทธ์ตลอดจนแผนการดำเนินงานอย่างมีระบบ มีการวิเคราะห์ความเชื่อมโยงสอดคล้องกับแผนกลยุทธ์ของมหาวิทยาลัย ร้อยละของการบรรลุเป้าหมายของตัวบ่งชี้มีเพียง 80.77

จุดเด่น

1. มีกระบวนการจัดทำแผนกลยุทธ์ที่เป็นระบบ
2. บุคลากรภาควิชาฯ ให้ความร่วมมือในการทำงาน รายงานผลการดำเนินงานอย่างต่อเนื่อง
3. มีการติดตามผลการดำเนินงานตามตัวบ่งชี้ทุก 3 เดือน

จุดที่ควรพัฒนา

1. แสดงความเชื่อมโยงสอดคล้องระหว่างตัวชี้วัดความสำเร็จในแผนกลยุทธ์กับตัวบ่งชี้ในระบบประกันคุณภาพ
2. ควรมีการสื่อสารที่ชัดเจนเพื่อถ่ายทอดแผนดำเนินงานของคณะสุภาควิชา/หน่วยงาน เพื่อให้เกิดความชัดเจนและต่อเนื่องในการทำงาน

องค์ประกอบที่ 2 การเรียนการสอนและคุณภาพบัณฑิต

ปีการศึกษา 2550 คณะฯ มีการเปิดหลักสูตรวิศวกรรมศาสตรระดับปริญญาตรีจำนวน 12 หลักสูตร ปริญญาโทจำนวน 12 หลักสูตร และปริญญาเอกจำนวน 5 หลักสูตร โดยมีหลักสูตรร้อยละ 96.55 ผ่านการรับรองจากสำนักงานคณะกรรมการการอุดมศึกษา และผ่านการรับรองจากสภาวิศวกร ยกเว้น 1 หลักสูตร คือหลักสูตรระดับปริญญาโท สาขาการจัดการสารสนเทศ ปี พ.ศ. 2546 อยู่ระหว่างการดำเนินการปรับปรุงหลักสูตร และรอเสนอสมทามหาวิทยาลัยอนุมัติ

คณะฯ มีกระบวนการเรียนรู้ที่เน้นผู้เรียนเป็นสำคัญในหลายรูปแบบ และมีการวัดประเมินผลการเรียนรู้ของนักศึกษาครบทุกระดับคุณภาพ มีจำนวนนักศึกษาเต็มเวลาเทียบเท่าต่อจำนวนอาจารย์ประจำเท่ากับ 17.90:1 มีสัดส่วนนักศึกษาบัณฑิตศึกษาต่อนักศึกษาทั้งหมดเป็นร้อยละ 18.06 ร้อยละของนักศึกษาบัณฑิตศึกษา research program ต่อจำนวนนักศึกษบัณฑิตศึกษาทั้งหมด เป็น 46.67 ร้อยละของบทความวิทยานิพนธ์ปริญญาโท ที่จัดพิมพ์เผยแพร่ เป็น 313.95 แต่ร้อยละของสารนิพนธ์ที่ตีพิมพ์ต่อจำนวนสารนิพนธ์ปริญญาโททั้งหมดยังมีเพียง 11.11

คณะฯ มีสัดส่วนอาจารย์ประจำที่มีคุณวุฒิปริญญาตรี : โท: เอก เป็นร้อยละ 5:44:51 มีสัดส่วนอาจารย์ประจำที่ดำรงตำแหน่ง ผศ: รศ: ศ เป็นร้อยละ 38:17:0 มีกระบวนการส่งเสริมการปฏิบัติตามจรรยาบรรณวิชาชีพของคณาจารย์ มีระบบการประเมินผลการสอนของอาจารย์และสิ่งสนับสนุนการเรียนรู้ด้วยระบบอิเล็กทรอนิกส์อย่างเป็นระบบ ซึ่งผลการประเมินอยู่ในระดับดีมาก (4.46 จากคะแนนเต็ม 5)

ในปีการศึกษา 2550 นักศึกษาที่จบออกไปสามารถได้งานทำภายใน 1 ปีร้อยละ 81.82 และทำงานได้ตรงกับสาขาวิชาที่เรียนร้อยละ 76.92 ได้รับเงินเดือนเริ่มต้นเป็นไปตามเกณฑ์ร้อยละ 92.88 บัณฑิตของคณะฯ ได้รับความพึงพอใจจากนายจ้าง ผู้ประกอบการ และผู้ใช้บัณฑิต อยู่ในระดับดี (3.78 จากคะแนนเต็ม 5) โดยมีจุดเด่น คือ ความอดทนและใฝ่รู้ อย่างไรก็ตามบัณฑิตยังมีจุดอ่อนเรื่องการนำเสนองาน และความรู้ด้านระบบคุณภาพ นักศึกษาและศิษย์เก่าที่ได้รับประกาศเกียรติคุณ ยกย่องในด้านวิชาการ วิชาชีพ คุณธรรมจริยธรรม และรางวัลในระดับชาติมีจำนวน 83 ราย โดยเป็นรางวัลที่ได้จากวิทยานิพนธ์และงานวิชาการของนักศึกษาจำนวน 73 รางวัล

จุดเด่น

1. คณะวิศวกรรมศาสตร์ มีการจัดการเรียนการสอนโดยใช้กระบวนการเรียนรู้ที่เน้นผู้เรียนเป็นสำคัญด้วยกิจกรรมที่หลากหลาย
2. มีการเปิดโอกาสให้ผู้เรียนและชุมชนมีส่วนร่วมในหลักสูตร
3. มีการประเมินผลการเรียนรู้และสิ่งสนับสนุนตลอดจนประเมินการสอนของอาจารย์ และพบว่าความพึงพอใจต่อคุณภาพการสอนของอาจารย์อยู่ในระดับ สูง (4.46)
4. นักศึกษา และศิษย์เก่าของคณะวิศวกรรมศาสตร์ได้รับรางวัลทั้งด้านผลงานวิชาการ และวิทยานิพนธ์จำนวนมาก
5. ผลการประเมินความพึงพอใจของผู้ใช้บัณฑิตอยู่ในระดับดี

จุดที่ควรพัฒนา

1. จำนวนอาจารย์ที่เข้าสู่ตำแหน่งวิชาการที่สูงขึ้น
2. จำนวนนักศึกษาระดับบัณฑิตศึกษา โดยเฉพาะ research program
3. การตีพิมพ์วิทยานิพนธ์ระดับบัณฑิตศึกษาในวารสารระดับนานาชาติ
4. จำนวนนักศึกษาที่จบตามเวลาของหลักสูตร
5. การพัฒนา/ปรับปรุงหลักสูตรควรมีการจัดทำวิจัยสถาบัน โดยการสำรวจความต้องการจากผู้ใช้บัณฑิต และตลาดแรงงาน
6. การจัดสรรอุปกรณ์ สิ่งสนับสนุนการเรียนรู้ให้เพียงพอกับจำนวนนักศึกษา

องค์ประกอบที่ 3 กิจกรรมการพัฒนานิสิตนักศึกษา

ปีการศึกษา 2550 คณะฯมีการส่งเสริมกิจกรรมนักศึกษาที่ครบถ้วนและสอดคล้องกับคุณลักษณะของบัณฑิตที่พึงประสงค์ โดยสามารถดำเนินการได้ครบถ้วนทั้ง 4 ระดับคุณภาพ และมีจำนวนนักศึกษาที่เข้าร่วมกิจกรรม/โครงการพัฒนานักศึกษาคิดเป็นร้อยละ 89.99 ซึ่งสูงกว่าเป้าหมายและเกณฑ์มาตรฐาน อย่างไรก็ตามคณะฯยังไม่สามารถดำเนินการเรื่องการจัดบริการแก่นักศึกษาและศิษย์เก่าได้ครบทุกระดับคุณภาพ โดยยังไม่ได้มีการประเมินคุณภาพการให้บริการและนำผลประเมินมาพัฒนาการให้บริการ คณะฯมีการรณรงค์เกี่ยวกับวินัยนักศึกษาในหลายรูปแบบ เช่น การรณรงค์การแต่งกาย การทุจริตในการสอบ ทำให้จำนวนนักศึกษาที่ประพฤติผิดวินัยมีจำนวนน้อย คือ ร้อยละ 0.90

จุดเด่น

1. คณะวิศวกรรมศาสตร์ให้ความสำคัญกับการพัฒนานักศึกษา จึงได้จัดให้มีกิจกรรมหลากหลายในการพัฒนานักศึกษาให้เป็นไปตามคุณลักษณะที่พึงประสงค์
2. คณะฯ ให้ความสำคัญกับวินัยนักศึกษา มีการรณรงค์ในหลายรูปแบบ

จุดที่ควรพัฒนา

1. การประเมินผลคุณภาพการบริการและนำมาพัฒนาในการจัดบริการให้นักศึกษาและศิษย์เก่า

องค์ประกอบที่ 4 การวิจัย

คณะวิศวกรรมศาสตร์มีนโยบายและเป้าประสงค์ที่ชัดเจนด้านการวิจัย ลักษณะงานวิจัยเป็นการตอบสนองการวิจัยของชุมชนและประเทศ ส่วนงานวิจัยระดับนานาชาตินั้น เริ่มให้ความสำคัญ มากขึ้น ส่วนทิศทางการวิจัยขึ้นอยู่กับความพร้อมของบุคลากรมีการจัดสรรเงินสนับสนุนการวิจัยและบัณฑิตศึกษา จากกองทุนวิจัยประมาณ 10 ล้านบาทต่อปี มีการสร้างระบบและกลไกในการสนับสนุนการพัฒนา งานวิจัย เช่น มีการพัฒนาทีมวิจัย มีการพัฒนาหน่วยวิจัย/สถานวิจัย มีการสนับสนุนคณาจารย์และ นักศึกษาไปเสนอผลงานวิชาการทั้งในและต่างประเทศ มีการสร้างแรงจูงใจ สร้างขวัญและกำลังใจ และ ยกย่องนักวิจัย มีการพัฒนาระบบฐานข้อมูลด้านการวิจัย รวมทั้งมีการส่งเสริม ความร่วมมือระหว่าง นักวิจัยกับองค์กรภายนอก มีเงินสนับสนุนงานวิจัยทั้งจากภายในและภายนอกสถาบันจำนวนมาก (รวม ทั้งสิ้น 50,962,225 บาท)

จุดเด่น

1. มีการสร้างเครือข่ายการทำวิจัยกับหน่วยงานอื่นทั้งภายในและนอกมหาวิทยาลัย
2. มีอาจารย์ประจำได้รับทุนวิจัยจากภายใน 100 คน (68.03%) ทุนจากภายนอก 56 คน (38.10%)
3. จัดตั้งสถานวิจัยเพิ่มขึ้นใหม่อีก 3 สถานวิจัย
4. มีงานวิจัยและงานสร้างสรรค์จำนวนมาก (รวมทั้งสิ้น 310 เรื่อง) มีงานวิจัยที่ได้รับการ ตีพิมพ์เผยแพร่/จดทะเบียนทรัพย์สินทางปัญญา/นำไปใช้ประโยชน์ต่ออาจารย์ประจำสูง ถึงร้อยละ 210.88 รวมทั้งในรอบ 5 ปีที่ผ่านมา มีผลงานได้รับการจดสิทธิบัตร 1 ชิ้น และอนุสิทธิบัตร 2 ชิ้น อยู่ระหว่างการขออีก 17 ชิ้น
5. มีอาจารย์ที่ได้รับการเชิดชูเกียรติและได้รับรางวัลด้านการวิจัยจากหน่วยงานต่าง ๆ หลายท่าน

จุดที่ควรพัฒนา

1. จำนวนงานวิจัยที่ตีพิมพ์เผยแพร่ในวารสาร ระดับนานาชาติ

องค์ประกอบที่ 5 การบริการวิชาการแก่สังคม

ในปีการศึกษา 2550 คณะฯปรับทิศทางการบริการวิชาการโดยสนับสนุนให้มีโครงการบริการ วิชาการที่มีลักษณะเชื่อมโยงกับการเรียนการสอนและงานวิจัยโดยเฉพาะงานบริการด้านไปโอดีเซล รวมทั้งส่งเสริมงานบริการวิชาการแก่ชุมชนและสังคมแบบให้เปล่า เพิ่มมากขึ้นกว่าปีก่อน ๆ ส่วนการ จัดบริการฝึกอบรมคณะฯ เริ่มให้บริการในลักษณะความร่วมมือระหว่างหน่วยงาน เช่น การฝึกอบรม ผู้ตรวจสอบอาคาร ที่มี 2 หน่วยงานร่วมจัด คือฝ่ายบริการวิชาการ และภาควิชาวิศวกรรมโยธา นอกจากนี้ยังมีโครงการบริการเพื่อพัฒนาชุมชน ภาคใต้หลายโครงการ เช่น โครงการศึกษาและจัดทำ แผนผังระบบสาธารณสุขูปโภค และระบบสุขภาพขั้นพื้นฐาน เทศบาลเมืองสิงหนคร จังหวัดสงขลา

โครงการดำเนินงานประหยัดพลังงานในโรงงาน ขนาดเล็ก จังหวัดปัตตานี ยะลา สงขลา และสตูล
ปัตตานี

จุดเด่น

1. ทิศทางของคณะมีความชัดเจน มีผู้รับผิดชอบและบูรณาการสู่การเรียนการสอน การวิจัย
2. ดำเนินงานในลักษณะเครือข่ายมากขึ้น เช่น เครือข่าย วสท. สาขาภาคใต้ เครือข่าย ITAP
3. โครงสร้างการบริหาร และบุคลากรสนับสนุนการดำเนินงาน ทั้งในด้านการเงิน การเดินทาง และการให้บริการห้องปฏิบัติการ
4. มีคณาจารย์ที่มีความเชี่ยวชาญเป็นที่ยอมรับในระดับชาติ
5. บุคลากรมีศักยภาพในการให้บริการ
6. มีระเบียบและคู่มือในการบริการวิชาการสำหรับผู้ปฏิบัติงานอย่างชัดเจน
7. มีเครื่องมือพื้นฐานที่สามารถให้บริการวิชาการแก่สังคมได้

จุดที่ควรพัฒนา

1. พัฒนาระบบข้อมูลบริการให้มีความสมบูรณ์ทั้งในส่วนการปฏิบัติงานบริการวิชาการ รายบุคคล ข้อมูลค่าใช้จ่าย ประสิทธิภาพและประสิทธิผลของการบริการวิชาการ ฐานข้อมูลของลูกค้าและหน่วยงานที่รับบริการ เพื่อใช้ประโยชน์ในการพัฒนางานบริการวิชาการและงานพัฒนาบุคลากรของคณะ
2. ควรจัดให้มีระบบการประเมินผลความพึงพอใจการให้บริการวิชาการซึ่งมีอยู่หลายลักษณะ ให้มีรูปธรรมที่ชัดเจน รับฟังเสียงสะท้อนจากผู้รับบริการ และความต้องการของตลาด เพื่อให้สามารถปรับปรุงงาน และสร้างงานบริการวิชาการใหม่ที่สามารถพัฒนาชุมชนในท้องถิ่นภาคใต้ได้ตามวัตถุประสงค์ของคณะ
3. ควรมีการจัดสรรงบประมาณในการจัดซื้อเครื่องมือทดสอบที่ทันสมัย
4. ควรมีการพัฒนาบุคลากรให้มีขีดความสามารถในการให้บริการที่หลากหลายนอกเหนือจากงานประจำ
5. ควรมีการดำเนินการด้านการตลาดเชิงรุกไปยังกลุ่มผู้ใช้บริการเป้าหมายหลักเพื่อประชาสัมพันธ์ศักยภาพ และขอขยายการให้บริการเชิงวิชาการของสถานวิจัยต่างๆ เพื่อให้สถานวิจัยมีงานบริการวิชาการอย่างต่อเนื่องและหลากหลาย

องค์ประกอบที่ 6 การทำนุบำรุงศิลปวัฒนธรรม

คณะวิศวกรรมศาสตร์สนับสนุนกิจกรรมด้านทำนุบำรุงศิลปะและวัฒนธรรม ทั้งด้านงบประมาณ ดำเนินการ สถานที่ บุคลากร รวมทั้งการสนับสนุนให้นักศึกษาเข้าร่วมกิจกรรมทั้งในสถานที่คณะฯ จัดเอง และในส่วนที่มหาวิทยาลัยจัดขึ้น ในปีการศึกษา 2550 คณะฯ จัดกิจกรรมด้านทำนุบำรุงศิลปวัฒนธรรม จำนวน 152 กิจกรรม คิดเป็นร้อยละ 5.41 ของจำนวนนักศึกษาปริญญาตรีทั้งหมด อย่างไรก็ตาม คณะฯ มีค่าใช้จ่ายและมูลค่าที่ใช้ในการอนุรักษ์ พัฒนาและสร้างเสริมเอกลักษณ์ ศิลปะและวัฒนธรรม ถึง 2,414,785.91 บาท คิดเป็นสัดส่วนร้อยละ 0.91 ต่องบดำเนินการ เพิ่มขึ้นจากปีการศึกษา 2548 ถึงร้อยละ 87.24

จุดเด่น

1. คณะวิศวกรรมศาสตร์ให้ความสำคัญกับการทำนุบำรุงศิลปวัฒนธรรม โดยสนับสนุนให้มีกิจกรรมที่หลากหลายและสนับสนุนให้บุคลากรและนักศึกษาเข้าร่วมกิจกรรม
2. มีการสร้างผลงาน โดยประยุกต์วิชาการเข้ากับงานด้านศิลปวัฒนธรรม

จุดที่ควรพัฒนา

1. การจัดสรรงบประมาณสำหรับการทำนุบำรุงศิลปวัฒนธรรม

องค์ประกอบที่ 7 การบริหารและการจัดการ

ระบบการบริหารจัดการของคณะ เป็นการบริหารจัดการโดยนำเทคโนโลยี มาเป็นเครื่องมือ เพื่ออำนวยความสะดวกในการบริหารจัดการให้เกิดประสิทธิภาพได้อย่างโดดเด่น อีกทั้งสามารถใช้แผนเป็นตัวขับเคลื่อนการพัฒนาได้อย่างบรรลุผล ด้วยกลไกที่ทำให้แต่ละหน่วยงานเป็นผู้ถ่ายโอนแผนของคณะไปอยู่ในรูปของแผนปฏิบัติการของแต่ละหน่วยงาน มีการกระจายอำนาจการตัดสินใจไปยังผู้บริหารระดับล่าง เพื่อลดขั้นตอนการปฏิบัติงานให้สั้น กระชับ และยังสามารถนำเทคโนโลยีสารสนเทศที่ทันสมัยมาช่วยในการปฏิบัติงานได้อย่างลงตัว ทำให้สะท้อนประสิทธิภาพในการบริหารและตัดสินใจที่ชัดเจน

จุดเด่น

1. มีการนำเทคโนโลยีมาใช้เป็นเครื่องมือในการบริหารจัดการ
2. มีการกระจายอำนาจการตัดสินใจ
3. มีระบบการสนับสนุน/ดึงดูดบุคลากรให้อยู่กับองค์กร ครอบคลุมถึงระดับตำแหน่งงานชั่วคราว
4. อัตราการพัฒนาบุคลากรในระดับที่สูงน่าพอใจ (98%)

จุดที่ควรพัฒนา

ควรมีการพิจารณาถึงช่องทางการรับข้อมูลผู้ทรงคุณวุฒิภายนอกมาเพื่อสนับสนุนให้เกิดการพัฒนากระบวนการบริหารจัดการไปอีกระดับหนึ่ง ซึ่งอาจไม่จำเป็นต้องให้บุคลากรภายนอกเข้ามามีส่วนร่วมอย่างเต็มรูปแบบ

องค์ประกอบที่ 8 การเงินและงบประมาณ

มีกระบวนการบริหารด้านการเงินที่สามารถลดต้นทุนและเพิ่มประสิทธิภาพการเบิกจ่าย ลดการถือเงินสด ในขณะที่ผลการดำเนินงานตามตัวบ่งชี้ มีแนวโน้มลดลงบ้าง แต่อยู่ในเกณฑ์

จุดเด่น

1. สามารถลดต้นทุนด้านการเงิน เพิ่มประสิทธิภาพการเบิกจ่าย

จุดที่ควรพัฒนา

1. ควรประสานงานกับมหาวิทยาลัยเพื่อพัฒนาตัวบ่งชี้ที่สอดคล้องกับองค์ประกอบ

องค์ประกอบที่ 9 ระบบและกลไกการประกันคุณภาพ

คณะฯ มีการดำเนินงานด้านการประกันคุณภาพอย่างต่อเนื่อง ทั้งการควบคุมคุณภาพ การติดตาม ตรวจสอบ และการประเมิน ตามองค์ประกอบและดัชนีคุณภาพของมหาวิทยาลัย และส่งเสริมให้นักศึกษามีความรู้และทักษะการดำเนินกิจกรรมตามวงจรคุณภาพ

จุดเด่น

1. มีการพัฒนาระบบฐานข้อมูลและสารสนเทศที่สนับสนุนการประกันคุณภาพการศึกษา
2. มีระบบการติดตามตัวบ่งชี้และมีการรายงาน KPI ในการประชุมภาคีวิชาทุกเดือน

จุดที่ควรพัฒนา

1. ปรับปรุงระบบรวบรวมข้อมูล ตรวจสอบความถูกต้อง และให้ทันเวลา เพื่อให้สามารถทำการวิเคราะห์และนำผลประเมินไปปรับปรุงแผนการดำเนินงานอย่างต่อเนื่อง

องค์ประกอบที่ 10 ความสัมพันธ์ของมหาวิทยาลัยกับสังคมและชุมชนภาคใต้

คณะฯ ร่วมมือกับหน่วยงานเพื่อพัฒนาสังคมและชุมชนภาคใต้ในลักษณะการให้บริการวิชาการ ในลักษณะต่าง ๆ รวมทั้งจัดโครงการพัฒนาสังคม ผ่านกิจกรรมและโครงการนักศึกษา ผลการดำเนินงานในปีการศึกษา 2550 มีโครงการที่มีส่วนร่วมพัฒนาสังคม และชุมชนภาคใต้จำนวน 85 โครงการ

จุดเด่น -

จุดที่ควรพัฒนา

จากการที่คณะฯ ได้กำหนดชุมชนสำคัญไว้ 3 ชุมชน คือ เทศบาลนครหาดใหญ่ เทศบาลเมืองคอหงส์ และเทศบาลเมืองสงขลา และได้มีการทำงานร่วมกันมาบ้างแล้ว สมควรผลักดันให้เกิดการมีส่วนร่วมของชุมชนดังกล่าวต่อภารกิจของคณะฯ และกำหนดระบบการตรวจสอบโดยภาคประชาชนให้มีความชัดเจนมากขึ้น

องค์ประกอบที่ 11 วิเทศสัมพันธ์

มีการเปิดสอนรายวิชาที่เป็นภาษาอังกฤษ 12 รายวิชาจาก 533 รายวิชา (2.25%) มี joint-degree program 1 program กับ University of Regina นักศึกษาระดับบัณฑิตศึกษามี Co-advisors เป็นชาวต่างประเทศ 4 คน และมี joint publication 3 เรื่อง มีบุคลากร (128 คน) และนักศึกษา (78 คน) ไปต่างประเทศ รวม 206 คน มีนักศึกษาชาวต่างประเทศมาฝึกงาน 32 คน

จุดเด่น

1. มีโครงการหรือกิจกรรมร่วมกับต่างประเทศจำนวนมากและมีความหลากหลายของประเทศที่ร่วมโครงการ มีทั้งในแถบเอเชีย ยุโรปตะวันออก ยุโรปตะวันตก และอเมริกา

จุดที่ควรพัฒนา

1. ยังไม่มีนักศึกษาไปทำวิทยานิพนธ์ในต่างประเทศ

5.3 ข้อเสนอแนะและทิศทางการพัฒนาในภาพรวม

จากการที่คณะฯ ได้ดำเนินการพัฒนาคุณภาพมาตลอด เห็นควรทบทวน ผลการดำเนินงานให้เป็นระบบและเป็นรูปธรรม เพื่อให้สามารถนำมาใช้พัฒนาปรับปรุงงานได้ตามวงจร PDCA –Par

6. ส่วนสาระ

6.1 บทนำ

1. ความเป็นมาและเอกลักษณ์ของหน่วยงาน

ความเป็นมา

T การก่อตั้งคณะ

พ.ศ. 2510 คณะวิศวกรรมศาสตร์ได้ก่อตั้งเป็นคณะแรกในมหาวิทยาลัยสงขลานครินทร์ ซึ่งเปิดรับนักศึกษารุ่นแรกเมื่อเดือนมิถุนายน จำนวน 50 คน ระดับปริญญาตรี ใน 3 สาขาวิชา คือ วิศวกรรมโยธา วิศวกรรมเครื่องกล วิศวกรรมไฟฟ้า โดยใช้อาคารของคณะวิทยาศาสตร์การแพทย์ มหาวิทยาลัยแพทยศาสตร์ (ปัจจุบันคือ คณะเภสัชศาสตร์ มหาวิทยาลัยมหิดล) เป็นสำนักงานและอาคารเรียนชั่วคราว

พ.ศ. 2514 การก่อสร้างอาคารกลางของคณะที่หาดใหญ่ได้เสร็จสิ้น จึงได้มีการย้ายนักศึกษาตั้งแต่ชั้นปีที่ 2 ขึ้นไป รวมประมาณ 200 คน มาเรียนที่หาดใหญ่ ในปีต่อมาก็ได้ย้ายนักศึกษาที่เหลือมาเรียนรวมที่หาดใหญ่ทั้งหมด และนับเป็นคณะแรกที่ได้เปิดดำเนินการที่วิทยาเขตหาดใหญ่ ตำบลคอหงส์ อำเภอหาดใหญ่ จังหวัดสงขลา ซึ่งเป็นผลมาจากนโยบายของรัฐที่ต้องการจะพัฒนาเศรษฐกิจและกำลังคนในภาคใต้ ฉะนั้นวัตถุประสงค์เริ่มแรกของการจัดตั้งคณะวิศวกรรมศาสตร์ จึงให้ความสำคัญกับการมุ่งผลิตวิศวกรที่มีคุณภาพ ซึ่งจะเป็นกำลังสำคัญในการพัฒนาภาคใต้ เพื่อให้สอดคล้อง

กับแผนพัฒนาเศรษฐกิจของประเทศ โดยในปี 2514 คณะฯได้ผลิตบัณฑิตสำเร็จ การศึกษาเป็นรุ่นแรก จำนวน 13 คน

📌 หลักสูตรที่เปิดสอน

คณะฯมีการเปิดหลักสูตรวิศวกรรมศาสตร์ทั้งในระดับปริญญาตรีจำนวน 12 หลักสูตร ปริญญาโทจำนวน 12 หลักสูตร และปริญญาเอกจำนวน 5 หลักสูตร ประกอบด้วย

ระดับปริญญาตรี	ระดับปริญญาโท	ระดับปริญญาเอก
1. วิศวกรรมไฟฟ้า	1. วิศวกรรมไฟฟ้า	1. วิศวกรรมไฟฟ้า
2. วิศวกรรมเครื่องกล	2. วิศวกรรมเครื่องกล	2. วิศวกรรมเครื่องกล
3. วิศวกรรมโยธา	3. วิศวกรรมโยธา	3. วิศวกรรมเคมี
4. วิศวกรรมอุตสาหการ	4. วิศวกรรมอุตสาหการและระบบ	4. วิศวกรรมคอมพิวเตอร์
5. วิศวกรรมเคมี	5. วิศวกรรมเคมี	5. วิศวกรรมวัสดุ
6. วิศวกรรมเหมืองแร่	6. วิศวกรรมเหมืองแร่	
7. วิศวกรรมคอมพิวเตอร์	7. วิศวกรรมคอมพิวเตอร์	
8. วิศวกรรมสิ่งแวดล้อม	8. วิศวกรรมวัสดุ	
9. วิศวกรรมวัสดุ	9. วิศวกรรมการผลิต	
10. วิศวกรรมการผลิต	10. วิศวกรรมสิ่งแวดล้อม	
11. วิศวกรรมเมคคาทรอนิกส์	11. การจัดการอุตสาหกรรม (ภาคสมทบ)	
12. วิศวกรรมชีวการแพทย์	12. การจัดการเทคโนโลยีสารสนเทศ	

2. ปรัชญา วิสัยทัศน์ พันธกิจ แผนกลยุทธ์และแผนการดำเนินงาน

วิสัยทัศน์

ผลิตวิศวกรและผลงานทางวิชาการที่มีคุณภาพในระดับสากล

พันธกิจ

1. ผลิตวิศวกรที่คิดเป็น ทำเป็น มีคุณภาพ และจริยธรรม
2. สร้างองค์ความรู้และเทคโนโลยีที่เหมาะสม เพื่อพัฒนาอุตสาหกรรมท้องถิ่น และเชื่อมโยงสู่สากล
3. บูรณาการองค์ความรู้จากงานวิจัยและบริการวิชาการสู่การเรียนการสอน
4. สร้างสภาพแวดล้อมเพื่อการเรียนรู้ ที่เปิดกว้างต่อสังคม

วัตถุประสงค์

1. เพื่อผลิตบัณฑิตทางวิศวกรรมศาสตร์ ให้มีคุณภาพได้มาตรฐาน ในปริมาณที่สอดคล้องกับความต้องการของตลาด
2. ศึกษาค้นคว้าวิจัยทางวิศวกรรมศาสตร์ เพื่อแสวงหาเทคโนโลยีที่ทันสมัยอันนำไปสู่การพึ่งตนเองทางเทคโนโลยีในการพัฒนาอุตสาหกรรมของประเทศ
3. ให้บริการวิชาการด้านวิศวกรรมศาสตร์ เพื่อพัฒนาประเทศและโดยเฉพาะแก่ชุมชนในท้องถิ่นภาคใต้

เป้าหมายการผลิตบัณฑิตในมหาวิทยาลัยสงขลานครินทร์

1. เป็นคนเก่ง ในวิชาการและวิชาชีพ
2. เป็นคนดี มีบุคลิกภาพ มีความเป็นมนุษย์ดีทั้ง
 - กาย (บุคลิก สุขภาพ)
 - วาจา (ปียวาจา สื่อสาร ได้ดี)
 - ใจ (มีคุณธรรม จรรยาบรรณ)
3. เป็นผู้รับบทบาทหรือหน้าที่ มีชีวิตทัศน์ โลกทัศน์ที่เหมาะสม

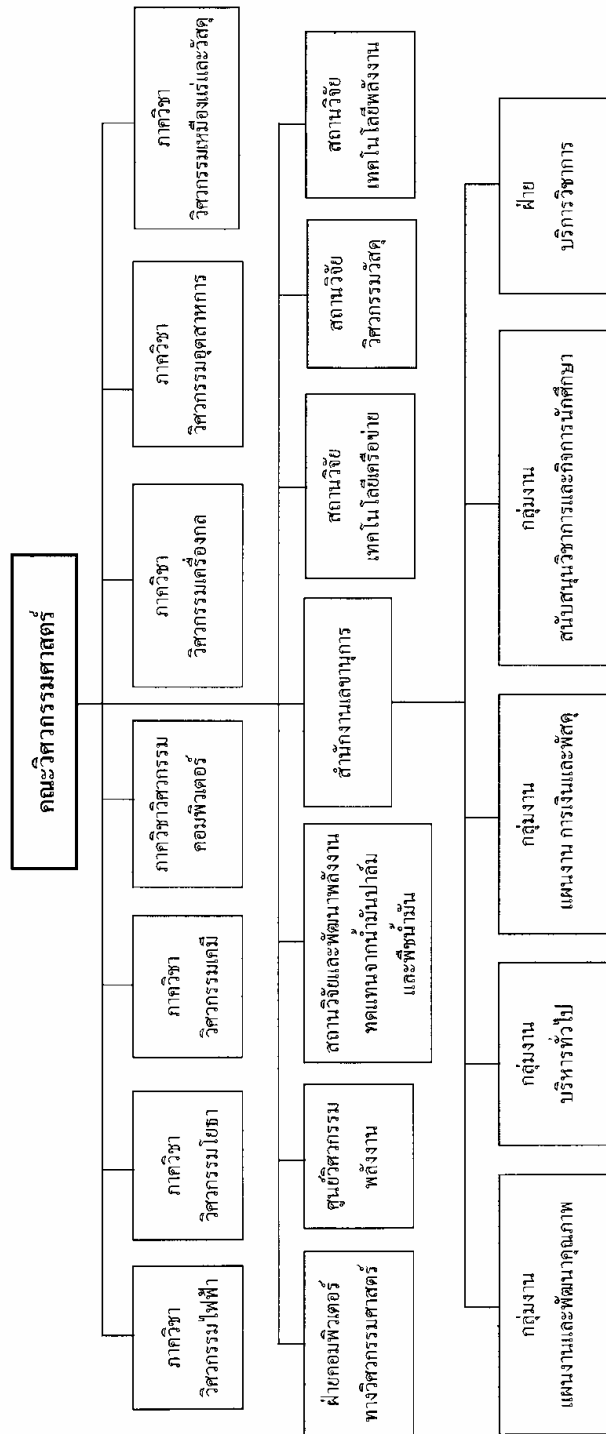
นักศึกษาวิศวกรรมศาสตร์ที่พึงประสงค์

1. ความมุ่งมั่นในการเรียน
2. ความสามารถในการเรียนรู้
3. ความสามารถในการปรับตัว
4. ความรับผิดชอบ
5. ความสามารถในการสื่อสาร

คุณลักษณะบัณฑิตที่พึงประสงค์ของคณะวิศวกรรมศาสตร์ มีดังนี้

1. มีความรู้และทักษะพื้นฐานในการประกอบอาชีพได้อย่างดี
2. มีความรู้ทันสมัย ใฝ่รู้และพัฒนาตนเอง
3. ความสามารถในการจัดระบบความคิด คิดวิเคราะห์ สังเคราะห์และประเมินผล
4. มีความคิดริเริ่มสร้างสรรค์ ประยุกต์ใช้ความรู้และสร้างผลงานใหม่ได้
5. ความสามารถในการบริหารจัดการและทำงานเป็นทีม
6. มีความสามารถในการใช้ภาษาในการสื่อสารและใช้เทคโนโลยีได้ดี
7. มีคุณธรรมและจริยธรรม และจรรยาบรรณ
8. มีทัศนคติที่ดี

1) โครงสร้างองค์การและการบริหาร
แผนภูมิการแบ่งส่วนราชการ



4. โครงสร้างหลักสูตรและโปรแกรมการเรียนการสอน

-

5. จำนวนนักศึกษาและบุคลากร

1.จำนวนบุคลากร จำแนกตามสถานภาพ	รวม	363.00 คน
อาจารย์		172.00 คน
ผู้ปฏิบัติงาน สายสนับสนุนปฏิบัติการ		72.00 คน
พนักงานมหาวิทยาลัย ตำแหน่งปฏิบัติการวิชาชีพ		12.50 คน
พนักงานเงินรายได้ ตำแหน่งปฏิบัติการวิชาชีพ		66.50 คน
ลูกจ้างประจำ		40.00 คน

2. จำนวนคณาจารย์ รวม 172.00 คน

สถานภาพ	ตำแหน่งวิชาการ	คุณวุฒิการศึกษา	ภาควิชาต้นสังกัด
ข้าราชการ 26 คน	รศ. 30 คน	ปริญญาเอก 87 คน	วิศวกรรมไฟฟ้า 26 คน
พนักงานมหาวิทยาลัย 42 คน	ผศ. 65 คน	ปริญญาโท 75 คน	วิศวกรรมเครื่องกล 31 คน
พนักงานเงินรายได้ 4 คน	อาจารย์ 77 คน	ปริญญาตรี 10 คน	วิศวกรรมโยธา 25 คน
			วิศวกรรมอุตสาหกรรม 21 คน
			วิศวกรรมเคมี 15 คน
			วิศวกรรมเหมืองแร่และวัสดุ 14 คน
			วิศวกรรมคอมพิวเตอร์ 40 คน

3. จำนวนนักศึกษา (รวมนักศึกษาวิทยาเขตภูเก็ต) รวม 3,067.00 คน

ระดับปริญญาตรี (รวมนักศึกษาวิทยาเขตภูเก็ต)	2,422 คน
ระดับปริญญาโท	618 คน
ระดับปริญญาเอก	27 คน

6) งบประมาณ (แยกเป็นเงินงบประมาณแผ่นดินและเงินรายได้)

-

6.2 ตารางสรุปผลการประเมิน (โดยคณะกรรมการ)

องค์ประกอบและตัวบ่งชี้	ค่าน้ำหนัก	คะแนนที่ได้			คะแนนรวม/ ระดับการ ประเมิน
		ตามเกณฑ์ (1,2,3)	เทียบแผน (1,0)	พัฒนาการ (1,0)	
1. ปรัชญา ปณิธาน วัตถุประสงค์ และแผนดำเนินการ (3)	20.00	2.67	0.67	0.33	4.11
1.1 มีการกำหนดปรัชญาหรือปณิธาน ตลอดจนกระบวนการพัฒนา กลยุทธ์ แผนดำเนินงานและมีการกำหนดตัวบ่งชี้เพื่อวัด ความสำเร็จของการดำเนินงานตามแผนให้ครบทุกภารกิจ (ระดับ)	6.66	3	1	0	5.00
1.2 ร้อยละของการบรรลุเป้าหมายตามตัวบ่งชี้ของการทำงานที่ กำหนด (ร้อยละ)	6.67	2	0	0	2.33
1.3 มีการกำหนดแผนกลยุทธ์ที่เชื่อมโยงกับแผนยุทธศาสตร์ชาติ หรือแผนยุทธศาสตร์อุดมศึกษา (ระดับ)	6.67	3	1	1	5.00
2. การเรียนการสอนและคุณภาพบัณฑิต (26)	50.00	2.17	0.72	0.35	3.38
ตัวบ่งชี้ร่วม (18)	30.00	2.28	0.67	0.45	3.50
2.1 มีระบบและกลไกในการพัฒนาและบริหารหลักสูตร (ระดับ)	1.66	2	0	0	2.33
2.2 มีกระบวนการเรียนรู้ที่เน้นผู้เรียนเป็นสำคัญ (ระดับ)	1.66	3	1	1	5.00
2.3 มีโครงการหรือกิจกรรมที่สนับสนุนการพัฒนาหลักสูตรและการ เรียนการสอนซึ่งบุคคล องค์กร และชุมชนภายนอกมีส่วนร่วม (ระดับ)	1.66	3	1	0	5.00
2.4 จำนวนนักศึกษาเต็มเวลาเทียบเท่าต่อจำนวนอาจารย์ประจำ (ร้อยละ)	1.66	1	1	0	2.00
2.5 สัดส่วนของอาจารย์ประจำที่มีวุฒิปริญญาตรี ปริญญาโท ปริญญาเอกหรือเทียบเท่าต่ออาจารย์ประจำ (ร้อยละ)	1.66	2	1	0	3.00
2.6 สัดส่วนของอาจารย์ประจำที่ดำรงตำแหน่งอาจารย์ ผู้ช่วย ศาสตราจารย์รองศาสตราจารย์ และศาสตราจารย์ (ร้อยละ)	1.66	1	1	0	2.00
2.7 มีกระบวนการส่งเสริมการปฏิบัติตามจรรยาบรรณวิชาชีพของ คณาจารย์ (ระดับ)	1.67	3	1	1	5.00
2.8 มีระบบและกลไกสนับสนุนให้อาจารย์ประจำทำการวิจัยเพื่อ พัฒนาการเรียนการสอน (ข้อ)	1.67	2	1	0	3.67
2.9 ร้อยละของบัณฑิตระดับปริญญาตรีที่ได้งานทำและการประกอบ อาชีพอิสระภายใน 1 ปี (ร้อยละ)	1.67	3	0	1	4.00

องค์ประกอบและตัวบ่งชี้	ค่าน้ำหนัก	คะแนนที่ได้			คะแนนรวม/ ระดับการ ประเมิน
		ตามเกณฑ์ (1,2,3)	เทียบแผน (1,0)	พัฒนาการ (1,0)	
2.10 ร้อยละของบัณฑิตระดับปริญญาตรีที่ได้รับเงินเดือนเริ่มต้นเป็นไปตามเกณฑ์ (ร้อยละ)	1.67	2	0	0	2.00
2.11 ระดับความพึงพอใจของนายจ้าง ผู้ประกอบการ และผู้ใช้บัณฑิต (ระดับ (5))	1.67	3	1	1	5.00
2.12 ร้อยละของนักศึกษาปัจจุบันและศิษย์เก่าที่สำเร็จการศึกษาในรอบ 5 ปี ที่ผ่านมาที่ได้รับการประกาศเกียรติคุณยกย่องในด้านวิชาการ วิชาชีพ คุณธรรม จริยธรรม กีฬา สุขภาพ ศิลปะและวัฒนธรรม ด้านสิ่งแวดล้อม และอื่น ๆ ที่เกี่ยวข้องกับคุณภาพบัณฑิตในระดับชาติหรือนานาชาติ (ร้อยละ)	1.67	3	1	1	5.00
2.13 ร้อยละของหลักสูตรที่ได้มาตรฐานต่อหลักสูตรทั้งหมด (ร้อยละ)	1.67	2	0	0	2.00
2.14 ระดับความพึงพอใจของนักศึกษาต่อคุณภาพการสอนของอาจารย์และสิ่งสนับสนุนการเรียนรู้ (ระดับ (5))	1.67	3	1	1	5.00
2.15 ร้อยละของบัณฑิตระดับปริญญาตรีที่ได้ทำงานตรงสาขาที่สำเร็จการศึกษา (ร้อยละ)	1.67	2	0	0	2.00
2.16 จำนวนวิทยานิพนธ์และงานวิชาการของนักศึกษาที่ได้รับรางวัลในระดับชาติหรือระดับนานาชาติ (ชิ้นงาน)	1.67	3	1	1	5.00
2.17 การวัดและประเมินผลการเรียนรู้ของนักศึกษา (ระดับ)	1.67	3	1	1	5.00
2.18 ร้อยละของนักศึกษาปริญญาตรีที่สำเร็จการศึกษาตามระยะเวลาที่กำหนดไว้ในหลักสูตร (ร้อยละ)	1.67	0	0	0	-
ตัวบ่งชี้เฉพาะ (8)	20.00	2.00	0.80	0.20	3.20
2.19 ร้อยละของอาจารย์ประจำซึ่งมีคุณสมบัติเป็นที่ปรึกษาวิทยานิพนธ์ที่ทำหน้าที่อาจารย์ที่ปรึกษาวิทยานิพนธ์ (ร้อยละ)	4.00	2	1	0	3.67
2.20 ร้อยละของบทความจากวิทยานิพนธ์ปริญญาโทที่ตีพิมพ์เผยแพร่ต่อจำนวนวิทยานิพนธ์ปริญญาโททั้งหมด (ร้อยละ)	4.00	3	1	1	5.00
2.21 ร้อยละของบทความจากสารนิพนธ์ปริญญาโทที่ตีพิมพ์ เผยแพร่ต่อจำนวนสารนิพนธ์ปริญญาโททั้งหมด (ร้อยละ)	4.00	2	0	0	2.33
2.22 ร้อยละของบทความจากวิทยานิพนธ์ปริญญาเอกที่ตีพิมพ์เผยแพร่ต่อจำนวนวิทยานิพนธ์ปริญญาเอกทั้งหมด (ร้อยละ)	-	----	- -	-	-

องค์ประกอบและตัวบ่งชี้	ค่าน้ำหนัก	คะแนนที่ได้			คะแนนรวม/ ระดับการ ประเมิน
		ตามเกณฑ์ (1,2,3)	เทียบแผน (1,0)	พัฒนาการ (1,0)	
2.23 ร้อยละของนักศึกษาระดับบัณฑิตศึกษาต่อจำนวนนักศึกษาทั้งหมด (ร้อยละ)	4.00	2	1	0	3.00
2.24 ร้อยละของนักศึกษาระดับบัณฑิตศึกษา Research Programs ต่อจำนวนนักศึกษา บัณฑิตศึกษาทั้งหมด (ร้อยละ)	4.00	1	1	0	2.00
2.25 จำนวนนักศึกษาระดับปริญญาเอก (คน)	-	----	- -	-	-
2.26 ร้อยละเฉลี่ยของบัณฑิตระดับปริญญาตรีที่สอบผ่านใบประกอบวิชาชีพต่อจำนวนผู้เข้าสอบทั้งหมด (ร้อยละ)	-	----	- -	-	-
3. กิจกรรมการพัฒนาบัณฑิตศึกษา (4)	20.00	2.25	1.00	0.25	3.83
3.1 มีการจัดบริการแก่นักศึกษาและศิษย์เก่า (ระดับ)	5.00	1	1	0	2.33
3.2 มีการส่งเสริมกิจกรรมนักศึกษาที่ครบถ้วนและสอดคล้องกับคุณลักษณะของบัณฑิตที่พึงประสงค์ (ระดับ)	5.00	3	1	0	5.00
3.3 ร้อยละของนักศึกษาที่เข้าร่วมกิจกรรม/โครงการพัฒนานักศึกษาต่อจำนวนนักศึกษาระดับปริญญาตรีทั้งหมด (ร้อยละ)	5.00	3	1	1	5.00
3.4 ประสิทธิภาพของการปฏิบัติตามคุณธรรมจริยธรรม และวินัยนักศึกษา (ร้อยละ)	5.00	2	1	0	3.00
4. การวิจัย (13)	50.00	2.88	0.94	0.76	4.76
ตัวบ่งชี้ร่วม (11)	30.00	2.80	0.90	0.60	4.60
4.1 มีการพัฒนาระบบและกลไกในการสนับสนุนการผลิตงานวิจัยและงานสร้างสรรค์ (ข้อ)	3.00	3	1	0	5.00
4.2 มีระบบบริหารจัดการความรู้จากงานวิจัยและงานสร้างสรรค์ (ข้อ)	3.00	3	1	0	5.00
4.3 เงินสนับสนุนงานวิจัยและงานสร้างสรรค์จากภายในและภายนอกสถาบันต่อจำนวนอาจารย์ประจำและนักวิจัย (บาท/คน)	3.00	3	1	1	5.00
4.4 ร้อยละของงานวิจัยและงานสร้างสรรค์ที่ตีพิมพ์เผยแพร่ ได้รับการจดทะเบียนทรัพย์สินทางปัญญาหรือนุสิทธิบัตร หรือนำไปใช้ประโยชน์ทั้งในระดับชาติและในระดับนานาชาติต่อจำนวนอาจารย์ประจำ (ร้อยละ)	3.00	3	1	1	5.00
4.5 เงินสนับสนุนงานวิจัยและงานสร้างสรรค์ภายในสถาบันต่อจำนวนอาจารย์ประจำและนักวิจัย (บาท/คน)	3.00	3	1	1	5.00

องค์ประกอบและตัวบ่งชี้	ค่าน้ำหนัก	คะแนนที่ได้			คะแนนรวม/ ระดับการ ประเมิน
		ตามเกณฑ์ (1,2,3)	เทียบแผน (1,0)	พัฒนาการ (1,0)	
4.6 เงินสนับสนุนงานวิจัยและงานสร้างสรรค์จากภายนอกสถาบันต่อจำนวนอาจารย์ประจำและนักวิจัย (บาท/คน)	3.00	3	1	1	5.00
4.7 ร้อยละของอาจารย์ประจำและนักวิจัยได้รับทุนทำวิจัยหรืองานสร้างสรรค์จากภายในสถาบันต่อจำนวนอาจารย์ประจำและนักวิจัย (ร้อยละ)	3.00	3	1	1	5.00
4.8 ร้อยละของอาจารย์ประจำและนักวิจัยได้รับทุนทำวิจัยหรืองานสร้างสรรค์จากภายนอกสถาบันต่อจำนวนอาจารย์ประจำและนักวิจัย (ร้อยละ)	3.00	2	0	0	2.00
4.9 ร้อยละของงานวิจัยที่ตีพิมพ์เผยแพร่ในวารสารระดับชาติและนานาชาติ (ร้อยละ)	3.00	2	1	1	4.00
4.10 ร้อยละของอาจารย์ที่ Active งานวิจัยต่ออาจารย์ประจำและนักวิจัย* (ร้อยละ)	3.00	3	1	0	5.00
4.11 จำนวนโครงการวิจัยและจำนวนเงินที่เบิกจ่ายจากเงินสะสมของกองทุนวิจัย (โครงการ/วงเงิน)	-	----	- -	-	-
ตัวบ่งชี้เฉพาะ (2)	20.00	3.00	1.00	1.00	5.00
4.12 ร้อยละของบทความวิจัยที่ได้รับการอ้างอิง (Citation) ใน refereed journal หรือในฐานข้อมูลระดับชาติหรือระดับนานาชาติต่ออาจารย์ประจำและนักวิจัย (ร้อยละ)	10.00	3	1	1	5.00
4.13 จำนวนผลงานวิจัยและงานสร้างสรรค์ที่ได้รับการจดทะเบียนทรัพย์สินทางปัญญา(สิทธิบัตร/อนุสิทธิบัตร/ลิขสิทธิ์) ในรอบ 5 ปี ที่ผ่านมา (ชิ้นงาน)	10.00	3	1	1	5.00
5. การบริการวิชาการแก่สังคม (11)	20.00	2.38	0.88	0.50	3.96
5.1 มีระบบและกลไกในการบริการทางวิชาการแก่สังคมตามเป้าหมายของสถาบัน (ระดับ)	2.50	3	1	0	5.00
5.2 ร้อยละของอาจารย์ประจำที่มีส่วนร่วมในการให้บริการทางวิชาการแก่สังคมเป็นที่ปรึกษา เป็นกรรมการวิทยานิพนธ์ ภายนอกสถาบัน เป็นกรรมการวิชาการกรรมการวิชาชีพในระดับชาติหรือระดับนานาชาติต่ออาจารย์ประจำ (ร้อยละ)	2.50	3	1	1	5.00

องค์ประกอบและตัวบ่งชี้	ค่าน้ำหนัก	คะแนนที่ได้			คะแนนรวม/ ระดับการ ประเมิน
		ตามเกณฑ์ (1,2,3)	เทียบแผน (1,0)	พัฒนาการ (1,0)	
5.3 ร้อยละของกิจกรรมหรือโครงการบริการวิชาการและวิชาชีพที่ตอบสนองความต้องการพัฒนาและเสริมสร้างความเข้มแข็งของสังคม ชุมชน ประเทศชาติและนานาชาติต่ออาจารย์ประจำ (ร้อยละ)	2.50	3	1	1	5.00
5.4 ร้อยละของระดับความพึงพอใจของผู้รับบริการ (ร้อยละ)	2.50	2	1	0	3.00
5.5 ค่าใช้จ่าย และมูลค่าของสถาบันในการบริการวิชาการและวิชาชีพเพื่อสังคมต่ออาจารย์ประจำ (บาท/คน)	2.50	3	1	1	5.00
5.6 มีการนำความรู้และประสบการณ์จากการบริการวิชาการและวิชาชีพมาใช้ในการพัฒนาการเรียนการสอนและการวิจัย (ระดับ)	2.50	3	1	1	5.00
5.7 ร้อยละของค่าใช้จ่ายและมูลค่าที่บริการวิชาการผู้ด้อยโอกาส (ไม่รวม รพ.และรพ.ทันตกรรม) ต้องบดบังการทั้งหมด (ร้อยละ)	2.50	0	0	0	-
5.8 การเป็นผู้ทรงคุณวุฒิพิจารณาบทความวิชาการ/เลื่อนระดับต่อบุคลากรทั้งหมด (ร้อยละ)	2.50	2	1	0	3.67
5.9 จำนวนแหล่งให้บริการวิชาการและวิชาชีพที่ได้รับการยอมรับในระดับชาติหรือระดับนานาชาติ (ศูนย์/เครือข่าย)	-	----	- -	-	-
5.10 รายรับของสถาบันในการให้บริการวิชาการและวิชาชีพในนามสถาบันต่ออาจารย์ประจำ (บาท/คน)	-	----	- -	-	-
5.11 ระดับความสำเร็จในการให้บริการวิชาการและวิชาชีพตามพันธกิจของสถาบัน (ระดับ)	-	----	- -	-	-
6. การทำนุบำรุงศิลปวัฒนธรรม (6)	10.00	2.67	0.67	0.33	4.00
6.1 มีระบบและกลไกในการทำนุบำรุงศิลปวัฒนธรรม (ระดับ)	3.33	3	1	0	5.00
6.2 ร้อยละของโครงการ/กิจกรรมในการอนุรักษ์พัฒนา และสร้างเสริมเอกลักษณ์ศิลปะและวัฒนธรรมต่อจำนวนนักศึกษาในระดับปริญญาตรีภาคปกติทั้งหมด (ร้อยละ)	3.33	3	1	1	5.00
6.3 ร้อยละของค่าใช้จ่ายและมูลค่าที่ใช้ในการอนุรักษ์ พัฒนาและสร้างเสริมเอกลักษณ์ ศิลปะและวัฒนธรรมต้องบดบังการ (ร้อยละ)	3.34	2	0	0	2.00

องค์ประกอบและตัวบ่งชี้	ค่าน้ำหนัก	คะแนนที่ได้			คะแนนรวม/ ระดับการ ประเมิน
		ตามเกณฑ์ (1,2,3)	เทียบแผน (1,0)	พัฒนาการ (1,0)	
6.4 มีผลงาน หรือชิ้นงานการพัฒนาองค์ความรู้ และสร้างมาตรฐาน ศิลปวัฒนธรรม (ชิ้น)	-	----	- -	-	-
6.5 ประสิทธิภาพในการอนุรักษ์ พัฒนาและสร้างเสริมเอกลักษณ์ ศิลปวัฒนธรรม (ระดับ)	-	----	- -	-	-
6.6 จำนวนวิทยานิพนธ์ด้านวัฒนธรรม (เรื่อง)	-	----	- -	-	-
7. การบริหารและการจัดการ (14)	20.00	2.69	0.85	0.31	4.38
7.1 สถานสถาบันใช้หลักธรรมาภิบาลในการบริหารจัดการและ สามารถผลักดันสถาบันให้แข่งขันได้ในระดับสากล (ข้อ)	1.54	3	1	0	5.00
7.2 ภาวะผู้นำของผู้บริหารทุกระดับของสถาบัน (ระดับ)	1.54	2	1	0	3.67
7.3 มีการพัฒนาสถาบันสู่องค์กรเรียนรู้ (ระดับ)	1.54	1	1	0	2.33
7.4 มีระบบและกลไกในการบริหารทรัพยากรบุคคลเพื่อพัฒนา และ ข้าราชการไว้ให้บุคลากรมีคุณภาพและประสิทธิภาพ (ระดับ)	1.54	3	1	0	5.00
7.5 ศักยภาพของระบบฐานข้อมูลเพื่อการบริหาร การเรียนการสอน และการวิจัย (ระดับ)	1.54	3	1	1	5.00
7.6 ระดับความสำเร็จในการเปิดโอกาสให้บุคคลภายนอกเข้ามามี ส่วนร่วมในการพัฒนาสถาบันอุดมศึกษา (ระดับ)	1.54	3	1	0	5.00
7.7 ร้อยละของอาจารย์ประจำที่ได้รับรางวัลผลงานทางวิชาการหรือ วิชาชีพในระดับชาติหรือนานาชาติ (ร้อยละ)	1.54	3	1	0	5.00
7.8 มีการนำระบบบริหารความเสี่ยงมาใช้ในกระบวนการบริหาร การศึกษา (ระดับ)	1.54	3	1	0	5.00
7.9 ระดับความสำเร็จของการถ่ายทอดตัวบ่งชี้และเป้าหมายของ ระดับองค์กรสู่ระดับบุคคล (ระดับ)	1.54	3	1	0	5.00
7.10 ร้อยละของอาจารย์ประจำที่เข้าร่วมประชุม วิชาการหรือนำเสนอ ผลงานวิชาการ ทั้งในประเทศและต่างประเทศ (ร้อยละ)	1.54	2	0	0	2.00
7.11 งบประมาณสำหรับการพัฒนาคณาจารย์ทั้งในประเทศและ ต่างประเทศต่ออาจารย์ประจำทั้งหมด (บาท/คน)	1.54	3	1	1	5.00
7.12 ร้อยละของบุคลากรประจำสายสนับสนุนที่ได้รับการพัฒนา ความรู้ และทักษะในวิชาชีพทั้งในประเทศและต่างประเทศ (ร้อยละ)	1.53	3	0	1	4.00

องค์ประกอบและตัวบ่งชี้	ค่าน้ำหนัก	คะแนนที่ได้			คะแนนรวม/ ระดับการ ประเมิน
		ตามเกณฑ์ (1,2,3)	เทียบแผน (1,0)	พัฒนาการ (1,0)	
7.13 กิจกรรม 5 ส/กิจกรรมคุณภาพอื่น ๆ (ระดับ)	1.53	3	1	1	5.00
7.14 จำนวนครั้งความไม่ปลอดภัยในชีวิตและทรัพย์สิน (ภายในมหาวิทยาลัย) (ครั้ง)	-	----	- -	-	-
8. การเงินและงบประมาณ (6)	20.00	2.50	0.67	0.50	3.83
8.1 มีระบบและกลไกในการจัดสรร การวิเคราะห์ค่าใช้จ่าย การตรวจสอบการเงินและงบประมาณอย่างมีประสิทธิภาพ (ระดับ)	3.33	3	1	0	5.00
8.2 มีการใช้ทรัพยากรภายในและภายนอกสถาบันร่วมกัน (ระดับ)	3.34	3	1	1	5.00
8.3 สิ้นทรัพย์ถาวรต่อจำนวนนักศึกษาเต็มเวลาเทียบเท่า (บาท/คน)	3.34	3	0	1	4.00
8.4 ค่าใช้จ่ายทั้งหมดต่อจำนวนนักศึกษาเต็มเวลาเทียบเท่า (ร้อยละ)	3.33	3	1	1	5.00
8.5 ร้อยละของเงินเหลือจ่ายสุทธิต้องบดำเนินการ (ร้อยละ)	3.33	2	1	0	3.00
8.6 ค่าใช้จ่ายทั้งหมดที่ใช้ในระบบห้องสมุดคอมพิวเตอร์ และศูนย์สารสนเทศต่อนักศึกษาเต็มเวลาเทียบเท่า (บาท/คน)	3.33	1	0	0	1.00
9. ระบบและกลไกการประกันคุณภาพ (5)	20.00	2.25	1.00	0.50	4.00
9.1 มีระบบและกลไกการประกันคุณภาพภายในที่เป็นส่วนหนึ่งของกระบวนการบริหารการศึกษา (ระดับ)	5.00	3	1	1	5.00
9.2 มีระบบและกลไกการให้ความรู้และทักษะด้านการประกันคุณภาพแก่นักศึกษา (ระดับ)	5.00	2	1	0	3.67
9.3 ระดับความสำเร็จของการประกันคุณภาพการศึกษาภายใน (ระดับ)	5.00	3	1	1	5.00
9.4 มีระบบการรวบรวมข้อมูลที่ได้รับการตรวจสอบความถูกต้องและทันเวลา (ระดับ)	5.00	1	1	0	2.33
9.5 ประสิทธิภาพการประกันคุณภาพโดยระบบอื่น (ระดับ)	-	----	- -	-	-
ค่าเฉลี่ยถ่วงน้ำหนัก 9 องค์ประกอบ					4.04/ดี
10. ความสัมพันธ์ของมหาวิทยาลัยกับสังคมและชุมชนภาคใต้* (2)	10.00	1.50	0.50	0.50	2.50
10.1 ร้อยละของจำนวนนักศึกษาชั้นปีที่ 1 ที่เข้าร่วมโครงการพิเศษเพื่อเปิดโอกาสทางการศึกษาให้เฉพาะผู้ที่มีภูมิลำเนา 14 จังหวัดภาคใต้ที่ขึ้นทะเบียนเป็นนักศึกษา (ร้อยละ)	5.00	0	0	0	-

องค์ประกอบและตัวบ่งชี้	ค่าน้ำหนัก	คะแนนที่ได้			คะแนนรวม/ ระดับการ ประเมิน
		ตามเกณฑ์ (1,2,3)	เทียบแผน (1,0)	พัฒนาการ (1,0)	
10.2 จำนวนโครงการที่คณะ/หน่วยงานร่วมมือกับหน่วยงานต่าง ๆ หรือกับสังคมและชุมชนเพื่อพัฒนาสังคมและชุมชนภาคใต้ (โครงการ)	5.00	3	1	1	5.00
11. วิเทศสัมพันธ์* (14)	10.00	3.00	1.00	1.00	5.00
11.1 ร้อยละของรายวิชาที่สอนเป็นภาษาอังกฤษหรือภาษาต่างประเทศอื่น ๆ (ร้อยละ)					
11.2 จำนวนหลักสูตร Bilingual (หลักสูตร)	-	----	- -	-	-
11.3 จำนวนหลักสูตรที่สอนเป็นภาษาอังกฤษ/International Programs (หลักสูตร)	-	----	- -	-	-
11.4 จำนวน Joint-degree Programs (หลักสูตร)	-	----	- -	-	-
11.5 จำนวนชาวต่างประเทศที่มาเยือนหรือปฏิบัติงานที่มหาวิทยาลัย (คน)	-	----	- -	-	-
11.6 จำนวนนักศึกษาชาวต่างประเทศที่มาฝึกงานทำวิจัย และศึกษาที่มหาวิทยาลัย ในทุกลักษณะ (คน)	-	----	- -	-	-
11.7 จำนวน Co-advisors ที่เป็นชาวต่างประเทศ (คน)	-	----	- -	-	-
11.8 จำนวนบุคลากร/นักศึกษาของมหาวิทยาลัยที่ไปต่างประเทศ (คน-ครั้ง)	-	----	- -	-	-
11.9 จำนวนบุคลากรของมหาวิทยาลัยที่เป็นAdvisors/Co-advisors ให้สถาบันในต่างประเทศ (คน-ครั้ง)	-	----	- -	-	-
11.10 จำนวนโครงการวิจัยที่ทำร่วมกับชาวต่างประเทศ (Joint Research) (โครงการ)	-	----	- -	-	-
11.11 จำนวนโครงการ/กิจกรรมที่ทำร่วมกับต่างประเทศ (โครงการ)	10.00	3	1	1	5.00
11.12 จำนวนโครงการและผู้เข้าร่วมโครงการพัฒนาสมรรถนะสากลของนักศึกษาและบุคลากร (ด้านภาษาต่างประเทศ) (โครงการ)	-	----	- -	-	-
11.13 จำนวน Joint Publication (เรื่อง)	-	----	- -	-	-
11.14 จำนวนนักศึกษาที่ทำวิทยานิพนธ์ (Thesis) ต่างประเทศ (คน)	-	----	- -	-	-
รวมคะแนนเฉลี่ยทั้ง 11 องค์ประกอบ	250.00	2.45	0.81	0.48	4.02

7. ข้อเสนอแนะและทิศทางการพัฒนา

7.1 สิ่งที่ต้องพัฒนาเร่งด่วน 3-5 อันดับ (คณะ/หน่วยงานสามารถดำเนินการได้เอง)

1. ควรส่งเสริมงานวิจัยสถาบันให้มากขึ้น เพื่อประโยชน์ต่อภารกิจของคณะ เช่นการสำรวจความต้องการจากผู้ใช้บัณฑิต และตลาดแรงงาน เพื่อพัฒนา/ปรับปรุงหลักสูตรการประเมินผล/วิจัย ผลการจัดตั้งสถานวิจัยต่อความเป็นเลิศด้านวิจัยของคณะ ฯลฯ
2. ควรจัดให้มีระบบการประเมินผลความพึงพอใจการให้บริการวิชาการซึ่งมีอยู่หลายลักษณะ ให้มีรูปธรรมที่ชัดเจน รับฟังเสียงสะท้อนจากผู้รับบริการ และความต้องการของตลาดเพื่อให้สามารถปรับปรุงงาน และสร้างงานบริการวิชาการใหม่ที่สามารถพัฒนาชุมชนในท้องถิ่นภาคใต้ได้ตามวัตถุประสงค์ของคณะ
3. ควรมีการดำเนินการด้านการตลาดเชิงรุกไปยังกลุ่มผู้ใช้บริการเป้าหมายหลัก เพื่อประชาสัมพันธ์ศักยภาพและขอข่วยการให้บริการเชิงวิชาการของภาควิชาและหน่วยงานต่างๆ เพื่อให้มีงานบริการวิชาการอย่างต่อเนื่องและหลากหลาย

7.2 สิ่งที่ต้องพัฒนา

1. คณะฯมีแนวโน้มของอาจารย์อาวุโสที่เกษียณอายุราชการและกำลังจะเกษียณอายุราชการเพิ่มขึ้นสมควรจัดระบบพัฒนาผู้นำในอนาคต (Succession plan) เพื่อให้คณะฯ สามารถวางระบบการนำองค์กรได้อย่างต่อเนื่อง
2. จากสถานการณ์ความไม่สงบในภาคใต้ทำให้คณะมีความยากลำบากในการรับอาจารย์ใหม่ โดยเฉพาะอาจารย์ที่มีความเชี่ยวชาญเฉพาะด้าน เช่น กฎหมายเหมืองแร่ เป็นต้น สมควรสนับสนุนระบบอาจารย์พิเศษในหลักสูตรเพื่อให้เกิดความคล่องตัวในการเชิญอาจารย์พิเศษมาสอนในสาขาวิชาที่มีความจำเป็น เช่น การอุดหนุนค่าเดินทาง ที่พัก ฯลฯ
3. สถานวิจัยที่ดำเนินการจัดตั้งมา 4 สถานวิจัยแล้วนั้น สมควรวางระบบแลกเปลี่ยนเรียนรู้ผลความก้าวหน้า ปัญหา อุปสรรค และนวัตกรรม โดยเฉพาะการประเมินผลกระทบของการดำเนินงานวิจัยบางเรื่องต่อสุขอนามัย และสิ่งแวดล้อมของบุคลากรและนักศึกษา เช่น กลิ่น เสียง ฝุ่น คิว
4. ควรมีการตั้งโจทย์วิจัยให้สอดคล้องกับพื้นที่ภาคใต้ เพื่อให้สามารถพัฒนาชุมชนได้เหมาะสม
5. ควรจัดอบรมนักศึกษาเกี่ยวกับการเขียนผลงานวิจัยให้ได้รับการตีพิมพ์ในวารสารนานาชาติ
6. ใช้การจัดการความรู้ KM เป็นตัวขับเคลื่อนการสร้างโอกาสความก้าวหน้าของบุคลากร ในลักษณะของการสกัด Explicit Knowledge ให้กับหน่วยงาน
7. จากช่องทางการถ่ายทอดติดต่อสื่อสารข้อมูลภายในคณะฯ ที่ดำเนินการด้วยดี เช่น กิจกรรมจับน้ำชาร่วมกัน สมควรประเมินผลการรับรู้ การปรับปรุงตามข้อเสนอแนะวิเคราะห์และใช้ในการปรับปรุงช่องการสื่อสารดังกล่าว รวมทั้งการพัฒนาปรับปรุงช่องทางที่มีแผนดำเนินการ เช่น โครงการแว่วเสียงลูกค้า(VOC) เพื่อสร้างช่องทางติดต่อกับผู้มีส่วนได้ส่วนเสียจากภายนอกคณะ สร้างสภาพแวดล้อมเพื่อการเรียนรู้ที่เปิดกว้างต่อสังคม(พันธกิจข้อ 4)

8. แนวปฏิบัติที่ดีควรต้องมีการวิเคราะห์ความสอดคล้องของกลยุทธ์ แผนการดำเนินงาน เป้าประสงค์ และเป้าหมาย กับแผนกลยุทธ์และยุทธศาสตร์ของสถาบันและของชาติใน ประเด็นต่าง ๆ อย่างชัดเจนและให้สอดคล้องกับสภาพการณ์ในปัจจุบัน และแนวโน้มในอนาคตอย่างสม่ำเสมอ

7.3 ทิศทางการพัฒนาสู่ความเป็นเลิศ

จากวัตถุประสงค์ของคณะที่จะผลิตบัณฑิตให้มีคุณภาพ ได้มาตรฐานในปริมาณที่สอดคล้องกับ ความต้องการของตลาด ในขณะที่เดียวกับที่มีความท้าทายเกิดขึ้นทั้งปัจจัยด้านสังคมเศรษฐกิจ ด้านการศึกษา ด้านเทคโนโลยี สมควรที่คณะกำหนดระบบการทบทวนความเปลี่ยนแปลงที่กระทบต่อบริบทของคณะฯ อย่างสม่ำเสมอ ค้นหาแนวทางการพัฒนาหรือมาตรฐานคุณภาพที่สามารถปรับใช้ในคณะฯ สร้าง สภาพแวดล้อมเพื่อการเรียนรู้และบูรณาการเข้ากับงานด้านต่างๆของคณะ รวมทั้งการใช้ประโยชน์จาก สถานวิจัยที่จัดตั้งขึ้น เพื่อให้สามารถดำเนินงานบรรลุวิสัยทัศน์การมีคุณภาพในระดับสากล

8. ผลการพัฒนาตามข้อเสนอแนะจากการประเมินคุณภาพภายใน/ภายนอก (มีความครบถ้วนเพียงใด)

ข้อสังเกตข้อเสนอแนะ และจุดที่ต้องพัฒนา	แนวทางการพัฒนา และผลการพัฒนา
<p>สิ่งที่ต้องพัฒนาเร่งด่วน 3-5 อันดับ</p> <p>1 โรงงานต้นแบบการผลิตไบโอดีเซล ควร ปรับระบบบริหารความปลอดภัยให้มีความชัดเจน มากขึ้น เช่น การจัดวาง สารไวไฟจำพวก แอลกอฮอล์ที่เหมาะสม</p> <p>2 ยกระดับการดำเนินการเชื่อมโยงองค์ความรู้ระหว่างการเรียนการสอน การวิจัย กับการบริการวิชาการ ให้เป็นระบบ ชัดเจนที่แสดงถึงการบูรณาการองค์ความรู้</p> <p>3 แผนกลยุทธ์ปี 2550 – 2554 ที่จัดทำขึ้น แล้ว ควรเร่งถ่ายทอดไปยังหน่วยงานและ บุคลากรทั่วทั้งองค์กร เพื่อให้รับรู้และ วางแผนงานเพื่อบรรลุแผนร่วมกัน</p>	<p>- แม้คณะได้มีบันทึกแจ้งสถานวิจัยและสถานวิจัยได้ตระหนัก ในเรื่องสารไวไฟ แต่ด้วยติดขัดในเรื่องสถานที่ สมควรมีการ ประสานงานเพื่อให้สามารถสร้างระบบบริหารความปลอดภัย ภายในโรงงานให้เกิดความชัดเจน เป็นรูปธรรม</p> <p>- คณะฯ ได้ยกระดับการดำเนินงานจากปีที่แล้วโดยการ จัดทำแผนงานวางระบบการบูรณาการงานบริการวิชาการ การวิจัย และ การเรียนการสอน โดยมีขั้นตอนตาม กระบวนการจัดการความรู้ (KM) ซึ่งคณะฯ ได้เลือก ดำเนินการในอุตสาหกรรมปาล์มน้ำมันเป็นโครงการนำร่อง เพื่อให้เห็นการบูรณาการที่มีความชัดเจนยิ่งขึ้น นอกจากนี้คณะฯ มีการสร้างระบบการจูงใจและสนับสนุน ให้เกิดการบูรณาการทั้ง 3 ด้านด้วยกัน</p> <p>- คณะฯ ได้ดำเนินการเผยแพร่วิสัยทัศน์ พันธกิจ เป้าประสงค์ และกลยุทธ์ ไปยังหน่วยงานและบุคลากรทั่ว ทั้งองค์กร โดยใช้สื่อต่างๆ โดยได้กำหนดให้ใช้วิสัยทัศน์ เป็นข้อความท้ายกระดาษ (Footer) ในเอกสารหรือหนังสือ ต่างๆ ของคณะและหน่วยงานต่าง เผยแพร่วิสัยทัศน์และ</p>

ข้อสังเกตข้อเสนอแนะ และจุดที่ต้องพัฒนา	แนวทางการพัฒนา และผลการพัฒนา
	<p>พันธกิจ ในแผนป้ายทางเข้าอาคารบริหารทั้ง 2 ชั้น และแผนป้ายหน้าอาคารเรียนและปฏิบัติการรวม (ตึกหุ่นยนต์) แจกจ่ายแผนกลยุทธ์ไปยังหน่วยงานต่างๆ รวมทั้งติดตั้งไว้บน Website ของคณะฯ นอกจากนี้ คณะฯ ยังใช้โอกาสของกิจกรรมการจับน้ำชาพร้อมกับคณาจารย์ (จัดทุก 2 เดือน) และการจับน้ำชาพร้อมกับบุคลากรสนับสนุน (จัดทุก 4 เดือน) ในการชี้แจงทำความเข้าใจในสาระสำคัญของแผนกลยุทธ์ และแผนพัฒนาคณะฯ พ.ศ. 2550-2551 ซึ่งเป็นแผนระยะสั้นและใช้เป็นกลไกในการติดตาม ประเมินและตรวจสอบการทำงานของฝ่ายบริหารคณะฯ</p>
<p>สิ่งที่ควรพัฒนา</p> <p>1. การกิจและโครงการด้านต่างๆที่ได้ดำเนินไปแล้ว ควรมีการประเมินผลสัมฤทธิ์อย่างเป็นระบบที่ชัดเจน ที่สะท้อนการบรรลุพันธกิจที่วางไว้ และสามารถนำข้อมูลมาใช้พัฒนาอย่างต่อเนื่อง</p>	<p>- คณะฯ มีการประเมินผลสัมฤทธิ์อย่างเป็นระบบที่ชัดเจนในหลายภารกิจและโครงการด้านต่างๆ ที่ได้ดำเนินการไปแล้วหลายกิจกรรมและโครงการ เช่น โครงการพัฒนานักศึกษา โครงการบริการวิชาการ โครงการวิจัยที่ใช้สนับสนุนจากกองทุนวิจัยของคณะฯ การจัดประชุมวิชาการ หรือกิจกรรมวิชาการอื่นๆ โดยนำผลการประเมินที่ได้มาใช้เป็นแนวทางในการปรับปรุง/แก้ไขการดำเนินงานนั้นๆ ในครั้งต่อไป</p>
<p>2. เป้าประสงค์ของคณะฯเพื่อผลิตบัณฑิตที่มีจิตสำนึกสาธารณะ ซึ่งปัจจุบันภาวะโลกร้อนเป็นปัญหาสาธารณะ เป็นโอกาสที่คณะฯจะได้ดำเนินการให้เกิดความชัดเจนเป็นรูปธรรม ในการเป็นผู้นำด้านนี้ ทั้งด้านหลักสูตร การบูรณาการงานด้านต่างๆและสร้างสภาพแวดล้อม</p>	<p>- คณะวิศวกรรมศาสตร์ ได้ดำเนินการสร้างจิตสำนึกสาธารณะ ในเรื่องโลกร้อนให้แก่ อาจารย์ บุคลากร และนักศึกษา ทุกระดับดังนี้</p> <ol style="list-style-type: none"> 1. การจัดประกวดบอร์ดของนักศึกษาระดับปริญญาตรี ในหัวข้อที่เกี่ยวข้องภาวะโลกร้อน โดยมีนักศึกษาทุกภาควิชาเข้าร่วมกิจกรรม 2. จัดบรรยายพิเศษ เรื่อง เทคโนโลยีพลังงานและสภาวะโลกร้อน เพื่อให้ความรู้แก่ อาจารย์ บุคลากร และกรรมการวิชาการ ประจำคณะฯ 3. กำหนดให้ หัวข้อเรื่องโลกร้อน เป็นหัวข้อสำหรับการบรรยายโดย keynote speaker ในการประชุมวิชาการทางวิศวกรรมศาสตร์ ครั้งที่ 6 ซึ่งมีผู้เข้าร่วมประชุมที่หลากหลาย รวมทั้ง อาจารย์ นักวิจัย บุคลากร และนักศึกษาปริญญาตรี และ นักศึกษาปริญญาโท และ ปริญญาเอก
<p>3. ควรพัฒนาศักยภาพความรู้ความสามารถทางเทคโนโลยีสารสนเทศ ให้เป็น</p>	<p>- หน่วยงานภายในคณะวิศวกรรมศาสตร์ที่มีหน้าที่พัฒนาศักยภาพความรู้ความสามารถทางเทคโนโลยีสารสนเทศ</p>

<p style="text-align: center;">ข้อสังเกตข้อเสนอแนะ และจุดที่ต้องพัฒนา</p>	<p style="text-align: center;">แนวทางการพัฒนา และผลการพัฒนา</p>
<p>ศูนย์วิจัย บริการและพัฒนาด้านเทคโนโลยีและ software ที่ใช้ในการบริหารจัดการ ให้สามารถดำเนินการได้ในเชิงพาณิชย์</p>	<p>คือ ภาควิชาวิศวกรรมคอมพิวเตอร์ ฝ่ายคอมพิวเตอร์ทางวิศวกรรมศาสตร์ และฝ่ายบริการวิชาการ</p> <p>ภาควิชาวิศวกรรมคอมพิวเตอร์มีหน้าที่ผลิตบัณฑิตทางด้านวิศวกรรมคอมพิวเตอร์ที่มีมาตรฐาน ทำงานวิจัยและบริการวิชาการทางด้านเทคโนโลยีสารสนเทศ ภาควิชามีสถานวิจัยเฉพาะทางระบบเครือข่ายคอมพิวเตอร์ ซึ่งเป็นศูนย์วิจัยที่แสดงถึงความเป็นเลิศในสาขานี้ของภาควิชา และคณะวิศวกรรมศาสตร์</p> <p>ฝ่ายคอมพิวเตอร์ทางวิศวกรรมศาสตร์เป็นหน่วยงานที่มีหน้าที่ให้บริการระบบสารสนเทศเพื่อการเรียนการสอน การวิจัย และงานบริหารของคณะวิศวกรรมศาสตร์ ภารกิจหลักอย่างหนึ่งของฝ่ายคอมพิวเตอร์คือการพัฒนา ระบบซอฟต์แวร์เพื่อสนับสนุนงานบริหารและการดำเนินการของคณะฯ ฝ่ายฯ ได้พัฒนาระบบซอฟต์แวร์ไว้มากมาย ไม่ว่าจะเป็นระบบฐานข้อมูลบุคลากร ระบบลงเวลา ระบบการเงิน ระบบการจัดซื้อวัสดุ ระบบฐานข้อมูล KPI หรือระบบตรวจสอบผลการเรียนของนักศึกษา ทั้งนี้ ฝ่ายฯ เน้นการพัฒนาซอฟต์แวร์เพื่อใช้งานภายในเป็นหลัก ไม่ได้เน้นการพัฒนาเพื่อเชิงพาณิชย์ ซึ่งปัจจุบันฝ่ายฯ มีภาระต้องระบบอีกเป็นจำนวนมาก อย่างไรก็ตาม ฝ่ายฯ ได้ให้การสนับสนุนระบบที่ให้แก่งานอื่น เพื่อนำไปใช้ประโยชน์โดยไม่คิดค่าใช้จ่าย</p> <p>ในส่วนของฝ่ายบริการวิชาการ แม้ว่าจะไม่มีส่วนในการผลิตบุคลากรหรือผลงานด้านสารสนเทศโดยตรง แต่ฝ่ายบริการวิชาการมีหน้าที่ผลักดันให้มีการนำความรู้ทางสารสนเทศของคณะวิศวกรรมศาสตร์สู่ชุมชน โดยฝ่ายบริการวิชาการจะต้องพัฒนาเชิงรุก เช่นส่งเสริมให้มีศูนย์บ่มเพาะธุรกิจทางด้านสารสนเทศดังเช่นที่เคยมีในอดีต และเผยแพร่ผลงานทางด้านระบบสารสนเทศของคณะฯ เพื่อให้ทราบโดยทั่วกัน ซึ่งอาจมีผู้สนใจระบบที่คณะฯ มีอยู่ไปใช้ และจะเป็นจุดเริ่มต้นให้มีการนำไปใช้ในเชิงพาณิชย์</p>

ข้อสังเกตข้อเสนอแนะ และจุดที่ต้องพัฒนา	แนวทางการพัฒนา และผลการพัฒนา
4.อัตราการจบของนักศึกษาตามแผนใน หลักสูตร	<p>แนวทางการพัฒนา</p> <ul style="list-style-type: none"> - รับนักศึกษาด้วยวิธีการที่หลากหลาย รวมถึงโครงการพิเศษ เช่น โครงการทุนมงคลสุข โครงการโควตา วิศวกรรมศาสตร์ โครงการโควตานักเรียนที่มีผลการเรียนดี - มีการดูแลนักศึกษาชั้นปีที่ 1 ที่มีผลการเรียนอ่อนเป็นพิเศษ โดยถือเป็นกลุ่มเสี่ยงให้มีการสอนเสริมโดยนักศึกษารุ่นพี่ ในรายวิชาต่าง ๆ - ให้การดูแลนักศึกษาอย่างใกล้ชิด ร่วมกับผู้ปกครองโดยการแจ้งผลการเรียนของนักศึกษาทุกภาคการศึกษา และเตือนเมื่อมีผลการเรียนที่ต่ำ <p>ผลการพัฒนา</p> <ul style="list-style-type: none"> - นักศึกษาในกลุ่มโครงการพิเศษต่าง ๆ มีผลการเรียนเฉลี่ยสูงกว่า ที่รับจากการสอบตรง - สัดส่วนนักศึกษา ที่ตกออก/ลาออก ชั้นปีที่ 1 และ 2 ลดลง
5.ทักษะการใช้ภาษาอังกฤษ และ ความสามารถในการบริหารจัดการของ บัณฑิต	<p>แนวทางการพัฒนา และผลการพัฒนา</p> <ul style="list-style-type: none"> - คณะฯ สร้างแรงกระตุ้นโดยได้จัดนำนักศึกษาที่สนใจพัฒนาทักษะภาษาอังกฤษไปทัศนศึกษาประเทศมาเลเซีย และสิงคโปร์ ระหว่างวันที่ 24-27 พ.ค. 2551 มีนักศึกษาเข้าร่วม 60 คน และบุคลากร 10 คน - ได้มีการรวมกลุ่มกันของนักศึกษาที่สนใจจัดตั้งชุมนุมภาษาอังกฤษและวิเทศสัมพันธ์ ซึ่งขณะนี้กำลังอยู่ระหว่างการนำข้อบังคับของชุมนุม เพื่อความเห็นชอบจากกรรมการประจำคณะ - ได้จัดกิจกรรมให้นักศึกษาแลกเปลี่ยนจากต่างชาติ เช่น เซอร์เบีย และจีน เข้ามามีส่วนร่วม สร้างความสัมพันธ์ที่ดีต่อกันโดยแข่งขันกีฬาฟุตบอล ฯลฯ และจัดโปรแกรม English Talk ระหว่างกลุ่มนักศึกษาของชุมนุมภาษาอังกฤษ และผู้ที่สนใจทั่วไป - จัดสอนรายวิชากิจกรรมเสริมหลักสูตรเป็นคณะนำร่องของมหาวิทยาลัย โดยผู้เรียนต้องลงพื้นที่ชุมชน และนำปัญหาที่สนใจมาพัฒนาเป็นข้อเสนอโครงการ และบริหารงานประสานงานต่าง ๆ เพื่อจัดกิจกรรมแก้ปัญหาจริงเหล่านั้นร่วมกับชุมชน

ข้อสังเกตข้อเสนอแนะ และจุดที่ต้องพัฒนา	แนวทางการพัฒนา และผลการพัฒนา
6. ควรเพิ่มการเผยแพร่โดยการตีพิมพ์วารสารนานาชาติให้มากขึ้น	<p>- คณะฯ วิศวกรรมศาสตร์ ได้ดำเนินการสนับสนุนคณาจารย์ บุคลากร ให้มีผลงานเชิงลึกที่จะสามารถตีพิมพ์ในวารสารนานาชาติ โดยการสนับสนุนทุนวิจัย สนับสนุนการจัดตั้ง ทีมวิจัย หน่วยวิจัย และ สถานีวิจัย รวมทั้งได้กำหนดทิศทางการวิจัยของคณะฯ ที่ชัดเจน เพื่อให้อาจารย์มี ทิศทางการวิจัยและมุ่งวิจัยในทิศทางดังกล่าวในเชิงลึก เพื่อให้สามารถตีพิมพ์ในวารสารระดับนานาชาติได้ และคณะฯ มีแผนที่จะพัฒนาเรื่องการเขียนผลงานวิชาการให้กับคณาจารย์ และ นักศึกษาระดับบัณฑิตศึกษา โดยเชิญวิทยากรมาบรรยายพิเศษและประชุมเชิงปฏิบัติการ เรื่อง การเขียนผลงานวิชาการเพื่อตีพิมพ์ในวารสารนานาชาติ ซึ่งจะจัดขึ้นในวันที่ 28 สิงหาคม 2551 นี้</p>
7. ควรกำหนดทิศทางการวิจัยแบบกลยุทธ์ คือ มองทั้งโอกาส ภาวะคุกคาม-คู่แข่งในระดับประเทศ และภูมิภาค	<p>คณะวิศวกรรมศาสตร์ได้กำหนดทิศทางการวิจัยของคณะฯ ใน 6 ทิศทางประกอบด้วย</p> <ol style="list-style-type: none"> 1. ทิศทางความเป็นเลิศด้านเทคโนโลยีพลังงาน 2. ทิศทางความเป็นเลิศด้านวิศวกรรมวัสดุ 3. ทิศทางความเป็นเลิศด้านเทคโนโลยีสิ่งแวดล้อม 4. ทิศทางความเป็นเลิศด้านวิศวกรรมชีวการแพทย์ และการฟื้นฟูสมรรถภาพของผู้ป่วย ผู้พิการ และคนชรา 5. ทิศทางความเป็นเลิศด้านเทคโนโลยีเครือข่ายและคอมพิวเตอร์ 6. ทิศทางความเป็นเลิศด้านวิศวกรรมการแปรรูปผลผลิตการเกษตร <p>การกำหนดทิศทางได้ผ่านกลไกการระดมสมองและการวิเคราะห์โอกาส ภาวะคุกคาม - คู่แข่งในระดับประเทศ และภูมิภาคแล้ว</p>
8. ควรเร่งพัฒนาสายสนับสนุนให้เป็นผู้ร่วมวิจัย หรือเป็นผู้ดำเนินงานหลัก	<p>- คณะฯ เร่งพัฒนาโดยส่งเสริมสนับสนุนบุคลากรสายสนับสนุนให้ทำวิจัยสถาบันโดยคณะฯ เชิญวิทยากรมาบรรยาย ดำเนินการประชุมเชิงปฏิบัติการในการทำวิจัยสถาบัน (ณ คณะวิศวกรรมศาสตร์) ส่งเจ้าหน้าที่บุคคล (2 คน) และผู้ที่กำลังทำผลงานด้านวิจัยสถาบัน (2 คน) ไปประชุมเชิงปฏิบัติการที่เกี่ยวข้องกับการทำวิจัยสถาบัน (ที่เชียงใหม่ที่จัดโดยที่ประชุมสภาข้าราชการแห่งประเทศไทย) และผู้ดำรงตำแหน่งระดับ 6 (จำนวน 6 คน) ไปประชุมเชิงปฏิบัติการที่เกี่ยวข้องกับการทำวิจัยสถาบัน (ที่อำเภอเมืองกระบี่) โดยคณะฯ ได้ให้ผู้ที่ไปประชุมที่เชียงใหม่ได้มาบรรยายให้บุคลากรสายสนับสนุนในคณะฯ</p>

ข้อสังเกตข้อเสนอแนะ และจุดที่ต้องพัฒนา	แนวทางการพัฒนา และผลการพัฒนา
	ได้รับทราบและซักถามแล้ว สำหรับผู้ที่ไปประชุมที่กระบี่ กำลังวางกำหนดการที่จะบรรยายให้บุคลากรสายสนับสนุน ในคณะฯ ได้รับทราบ
9. พัฒนาระบบการแลกเปลี่ยนเรียนรู้ และสร้างระบบ KM ให้เป็นวัฒนธรรมขององค์กรอย่างต่อเนื่อง และครอบคลุมทุกสายงาน/หน่วยงาน	- คณะฯ มีแนวทางการดำเนินการด้านการจัดการความรู้ เป้าหมาย และแผนการจัดการความรู้ที่ชัดเจน เพื่อเป็นการสร้างให้ KM เป็นวัฒนธรรมขององค์กร และครอบคลุมทุกสายงาน/หน่วยงาน ซึ่งกิจกรรมที่ก่อให้เกิดการแลกเปลี่ยนเรียนรู้ มีทั้งในลักษณะ Face to Face ได้แก่ กิจกรรม Q talk กิจกรรมเสวนาจับน้ำชา นอกจากนี้ยังมีการแลกเปลี่ยนในลักษณะ Computer to Computer เช่น การเขียน Blog เป็นต้น นอกจากนี้ยังมีการรวบรวมองค์ความรู้ไว้เป็นคลังความรู้ของคณะฯ โดยมี website ในการเก็บองค์ความรู้อย่างเป็นระบบ ได้แก่ คลังข้อสอบ คลังความรู้วิชาการ คลังความรู้ทางวิศวกรรม คลังขั้นตอนการปฏิบัติงาน คลังฝากไว้ในความทรงจำจากผู้เกษียณอายุ และอื่นๆ
10. คณะควรกำหนดชุมชนสำคัญของคณะ เพื่อให้สามารถค้นหาความต้องการ การสร้างเครือข่ายหรือการมีส่วนร่วมของชุมชนในกิจกรรมต่างๆ	- คณะฯ ได้หารือร่วมกันและกำหนดชุมชนสำคัญที่คณะจะเข้าไปมีส่วนร่วมพัฒนาและสร้างเครือข่าย คือ เน้นชุมชนเทศบาลเมืองคอหงส์ เทศบาลนครหาดใหญ่ และเทศบาลเมืองสงขลา ซึ่งสอดคล้องกับแนวทางในภาพรวมของมหาวิทยาลัยด้วย โดยในส่วนของเทศบาลเมืองคอหงส์ ได้มีการพบปะกันระหว่างทีมบริหารของทั้งสองฝ่าย ได้กำหนดแนวทางความร่วมมือกันเบื้องต้น เช่น การปรับปรุงระบบการจราจร ระบบระบายน้ำ การจัดกลุ่มกิจกรรมนักศึกษาลงสู่ชุมชน เป็นต้น สำหรับในส่วนของเทศบาลนครหาดใหญ่ และเทศบาลเมืองสงขลา ยังคงร่วมมือและทำงานต่อเนื่องเพื่อแก้ปัญหาต่างๆ ร่วมกัน เช่น โครงการลดการกัดเซาะชายหาดทะเลเก่าเสี่ยง โครงการแก้ปัญหาระบบการจราจรและลดอุบัติเหตุบนท้องถนน และปัญหาสภาพแวดล้อมทะเลสาบสงขลาเสื่อมโทรม ฯลฯ
11. ควรส่งเสริมให้มี short course training ในระดับภูมิภาค หรือให้มี exchanged professors ที่มาทำวิจัยมากขึ้น	- ส่งเสริมให้มี exchanged professor โดยสนับสนุนและผลักดันให้เกิดโครงการ Graduate joint Program กับมหาวิทยาลัยในต่างประเทศ ซึ่งขณะนี้กำลังดำเนินการกับมหาวิทยาลัย 3 แห่ง ได้แก่ Universiti Malaysia Perlis ประเทศมาเลเซีย University of Regina ประเทศแคนาดา และ Chia Nan University of Pharmacy and Science ประเทศไต้หวัน

ข้อสังเกตข้อเสนอแนะ และจุดที่ต้องพัฒนา	แนวทางการพัฒนา และผลการพัฒนา
<p>ข้อเสนอแนะ</p> <ol style="list-style-type: none"> 1. เสริมการเรียนรู้เรื่องพฤติกรรมองค์การทำงานเป็นทีม การนำเสนอตนเองในการสมัครงาน 2. สร้างทัศนคติที่ถูกต้องในการทำงาน มีความสูงส่งมากขึ้น 3. สร้างความเข้าใจเกี่ยวกับการทำงาน ลักษณะต่าง ๆ ให้กับนักศึกษา และมีการดำเนินการให้นักศึกษาได้รู้ถึงความถนัดของตนเองก่อนจบการศึกษา 4. มีการพัฒนาบุคลิกภาพให้กับนักศึกษา 5. ลักษณะโครงการควรเน้นโครงการที่ได้ product จริง 6. ควรขยายหลักสูตรทางด้านวิศวกรรมศาสตร์ไปสู่วิทยาเขตอื่น ๆ ในลักษณะเดียวกับวิทยาเขตภูเก็ต 7. ควรมีการเชิญศิษย์เก่าที่ประสบความสำเร็จในการทำงานและทำประโยชน์ให้กับสังคมมาสอนหรือบรรยาย เพื่อเป็นแรงบันดาลใจให้ศิษย์ปัจจุบันเกิดความภาคภูมิใจและกระตือรือร้นที่จะเรียนรู้หรือพัฒนาตนเอง 	<ul style="list-style-type: none"> - ได้นำแจ้งข้อเสนอแนะนี้ในที่ประชุมสนทนากิจบ้าน้ำชาของคณาจารย์ เพื่อให้สอดแทรกแก่นักศึกษาในการสอนในชั้นเรียน โดยเฉพาะรายวิชาด้านบริหารจัดการที่เปิดสอนอยู่แล้ว - ได้สอดแทรกและจัดกิจกรรมเสริมในงานปัจฉิมนิเทศ โดยเชิญตัวแทนศิษย์เก่าที่ประสบความสำเร็จและนายจ้างมาถ่ายทอดทัศนคติการทำงาน การเตรียมความพร้อม และให้เข้าใจการทำงานลักษณะต่างๆ ตามความเป็นจริง - ได้เสริมกิจกรรมการพัฒนาบุคลิกภาพ การเตรียมตัวสมัครงาน การแต่งกาย และเทคนิคสัมภาษณ์งาน <p>แนวทางการพัฒนา</p> <ul style="list-style-type: none"> - ประชาสัมพันธ์โครงการ IRPUS ซึ่งมีทุนสนับสนุนการทำโครงการที่ร่วมมือกับอุตสาหกรรม - อาจารย์ประสานงานกับสถานประกอบการเพื่อทำโครงการนักศึกษาเพื่อแก้ปัญหาของสถานประกอบการ <p>ผลการพัฒนา</p> <ul style="list-style-type: none"> - โครงการนักศึกษาบางโครงการ ได้รับทุน IRPUS - นักศึกษาได้รับทุนสนับสนุนทุนการทำโครงการเพื่อแก้ปัญหาให้กับสถานประกอบการ เช่น บริษัทสยามบรรจุภัณฑ์สงขลา บริษัทอิตาซีโกลบอลสตอเจทเทคโนโลยี - คณะฯ อยู่ในระหว่างการดำเนินการเพื่อนำหลักสูตรวิศวกรรมศาสตรบัณฑิต สาขาวิศวกรรมเคมี ไปเปิดสอน ณ วิทยาเขตปัตตานี เพื่อตอบสนองนโยบายของมหาวิทยาลัย โดยเปลี่ยนรูปแบบการบริหารหลักสูตรที่แตกต่างไปจากรูปแบบที่ใช้ ณ วิทยาเขตภูเก็ต - ได้รับความร่วมมือจากสมาคมศิษย์เก่าคณะวิศวกรรมศาสตร์ เพื่อประสานงาน จัดศิษย์เก่าที่มีความเชี่ยวชาญด้านอาชีพและเทคโนโลยีใหม่ๆ มาให้ความรู้สร้างแรงบันดาลใจ และกระตุ้นให้นักศึกษาพัฒนาตนเอง โดยได้จัดรวบรวมรายชื่อ หัวข้อที่สนใจถ่ายทอด และช่วงเวลาที่เหมาะสมในการบรรยาย ซึ่งวางแผนไว้เดือนละครั้ง ที่ผ่านมาได้เริ่มจัดไปครั้งเดียว คือ เดือนกุมภาพันธ์ 2551 ทั้งนี้เพราะช่วงเวลาที่เหมาะสมของทุกๆ ฝ่ายยังไม่ลงตัว

9. วัตถุประสงค์

การบริหาร การจัดตั้งสถานวิจัยในคณะที่มีแนวทางดำเนินงานและระบบประเมินติดตามภายใน รวมทั้งสามารถบูรณาการเข้ากับการภารกิจ/โครงสร้างที่คณะดำเนินการอยู่

10. แนวปฏิบัติที่เป็นเลิศ (Best Practices)

ด้านการพัฒนาระบบและกลไกในการสนับสนุนการผลิตงานวิจัยและงานสร้างสรรค์

มีการพัฒนาระบบและกลไกในการผลิตงานวิจัยและงานสร้างสรรค์อย่างเป็นระบบ โดยใช้งบประมาณจากกองทุนวิจัยของคณะฯ เป็นหลัก ซึ่งครอบคลุมในหลายมิติ คือ

1. การพัฒนาที่วิจัย หน่วยวิจัย และสถานวิจัย
2. การสนับสนุนทุนวิจัย
3. การสนับสนุนทุนระดับบัณฑิตศึกษาจากกองทุนวิจัยของคณะฯ
4. การสนับสนุนให้คณาจารย์ บุคลากร และนักศึกษาไปนำเสนอผลงานวิชาการทั้งในประเทศและต่างประเทศ
5. การสร้างแรงจูงใจ โดยการให้รางวัลผลงานทางวิชาการแก่คณาจารย์และนักศึกษา
6. การสร้างขวัญกำลังใจและยกย่องนักวิจัยที่มีผลงานวิจัยและสร้างสรรค์ดีเด่น
7. การพัฒนาระบบฐานข้อมูลด้านการวิจัย
8. การส่งเสริมความร่วมมือระหว่างนักวิจัยกับองค์กรภายนอกทั้งภาครัฐ เอกชน และอุตสาหกรรม

โดยมีคณะกรรมการวิจัยประจำคณะฯคอยกำกับดูแลการดำเนินงานให้เป็นไปตามกลไกที่กำหนด

11. ความคิดเห็นของคณะกรรมการประเมินคุณภาพภายในต่อการประเมินครั้งนี้

1. มหาวิทยาลัยควรพิจารณาเกณฑ์การให้คะแนนตัวบ่งชี้ 10.1 โดยคิดจากจำนวนนักเรียนในภาคใต้ที่เข้าเรียนในมหาวิทยาลัย ไม่ว่าจะผ่านการสอบในลักษณะใด หรือควรพิจารณาทบทุนประเด็นตัวบ่งชี้ในองค์ประกอบที่ 10 ให้สื่อถึงการมีส่วนร่วมขอชุมชนที่แท้จริง
2. คำอธิบายของตัวบ่งชี้ 1.1 และ 1.3 ในแนวทางพิจารณากับเกณฑ์มาตรฐาน ไม่ชัดเจน ทำให้กรรมการและผู้ปฏิบัติงานสับสนและตีความแตกต่างกันไป
3. เนื่องจากองค์ประกอบที่ 2 มีตัวบ่งชี้จำนวนมาก ควรมีการจัดกลุ่มตัวบ่งชี้ เช่นกลุ่มตัวบ่งชี้ที่เกี่ยวข้องกับหลักสูตร กลุ่มการจัดการเรียนการสอน กลุ่มบัณฑิต กลุ่มอาจารย์ และกลุ่มผลงานทางวิชาการ
4. ปรับปรุงตัวบ่งชี้ให้สอดคล้องหรือเหมาะสมกับกับธรรมชาติของคณะ/หน่วยงาน
5. ควรกำหนดนิยามคำว่าผู้มีส่วนได้ส่วนเสียให้ชัดเจน

12. สรุปข้อมูลจากการสัมภาษณ์ Stakeholders

12.1 ศิษย์เก่าระดับปริญญาตรี และระดับบัณฑิตศึกษา

1. สามารถนำความรู้ไปประยุกต์ในการทำงานได้
2. บัณฑิตมีความรับผิดชอบ ชยัน
3. บรรยายภาคการเรียนการสอนอบอุ่น
4. สมาคมศิษย์เก่ามีการให้ข้อมูลเกี่ยวกับสถานที่ทำงาน/ตำแหน่งว่างให้กับศิษย์เก่าผ่านทางอีเมลเป็นระยะ
5. เสนอให้คณะจัดสรรอุปกรณ์/บุคลากรให้เพียงพอต่อการฝึกปฏิบัติ

12.2 ผู้ใช้บริการ

คณะฯมีโครงการบริการวิชาการหลากหลายและมีประโยชน์ต่อผู้ประกอบการ สามารถนำไปปฏิบัติได้จริง และมีการประชาสัมพันธ์ที่ผู้ให้บริการสามารถเข้าถึง

12.3 นักศึกษาปริญญาตรี

ในภาพรวมมีความพึงพอใจถึงพอใจมาก และมีข้อเสนอแนะดังนี้

1. คอมพิวเตอร์เพียงพอแต่ไม่ทันสมัยและทำงานได้ช้า ระบบ lan และ wireless เสียบ่อย
2. แก้อื้อในห้องเรียนมีไม่เพียงพอ
3. ควรเปิดทุกรายวิชาในทุกภาคการศึกษา เพื่อให้ให้นักศึกษาที่ติด E สามารถลงทะเบียนได้ในภาคการศึกษาถัดไป ซึ่งจะทำให้นักศึกษาจบการศึกษาได้เร็วขึ้น

12.4 นักศึกษาปริญญาโท

ในภาพรวมมีความพึงพอใจถึงพอใจมาก และมีข้อเสนอแนะดังนี้

1. ควรปรับปรุงห้องปฏิบัติการเหมือนแร่ให้เป็นระเบียบและมีบรรยากาศน่าเรียนมากขึ้น
2. ควรมีการจัดกิจกรรมให้นักศึกษาโทและเอกได้มีปฏิสัมพันธ์ร่วมกับนักศึกษาภาควิชาอื่น
3. ควรมีแหล่งข้อมูลเกี่ยวกับเครื่องมือวิจัยว่าแต่ละภาควิชามีเครื่องมืออะไรบ้าง อยู่ที่ไหนและการเข้าถึงเครื่องมือเหล่านั้นต้องทำอย่างไร
4. คอมพิวเตอร์มีนักศึกษาใช้มาก บางช่วงมีจำนวนไม่เพียงพอกับความต้องการของนักศึกษา

12.5 ผู้ปกครองของชั้นปีที่ 1 และ ชั้นปีที่ 2

ในภาพรวมมีความพึงพอใจถึงพอใจมาก และมีข้อเสนอแนะดังนี้

1. คณะควรแนะนำวิธีการเรียนและการใช้ชีวิตในมหาวิทยาลัย เนื่องจากนักศึกษาบางคนปรับตัวไม่ทันและทำให้มีผลกระทบต่อการศึกษา
2. ควรจัดระบบให้นักศึกษาและผู้ปกครองสามารถเข้าพบหรือติดต่ออาจารย์ที่ปรึกษาได้ในเวลาที่ต้องการโดยเฉพาะกรณีที่มีปัญหา

12.6 ผู้ใช้บริการวิชาการ

1. ผู้เข้าร่วมการฝึกอบรมเชิงปฏิบัติการไบโอดีเซลรุ่นที่ 8 กับทางสถานวิจัยเทคโนโลยีพลังงาน

- การนำประโยชน์ไปใช้ ยังไม่ได้ผลิตไบโอดีเซลเอง แต่มีความรู้เพิ่มขึ้น มีการเก็บน้ำมันใช้แล้วเพื่อนำไปจำหน่ายให้กับผู้ผลิตไบโอดีเซล และถ่ายทอดความรู้ให้เพื่อนบ้านมีการเก็บน้ำมันใช้แล้วด้วย

- วิทยากร ถ่ายทอดความรู้ได้ดี นำไปใช้ เอกสารประกอบการประชุมก็มีเนื้อหาทางวิชาการที่สามารถเข้าใจได้ง่ายและประโยชน์นำไปใช้ได้ดี

- ข้อเสนอแนะ ควรมีการเผยแพร่ให้ความรู้ด้านการอนุรักษ์พลังงานให้แก่ประชาชนทั่วไปอย่างสม่ำเสมอ

2. ผู้เข้าร่วมโครงการ ITAP (โครงการระหว่างสาขาฯ.กับคณะวิศวกรรมศาสตร์ในการ

สนับสนุนพัฒนาเทคโนโลยีของอุตสาหกรรมไทย)

มีความพึงพอใจในภาพรวมมาก และคิดว่าจะควรเป็นศูนย์กลางและเป็นแห่งเดียวในภาคใต้ที่สนับสนุนโครงการเกี่ยวกับ SME ที่เป็นประโยชน์มากในภาคอุตสาหกรรม

ทราบข้อมูลโครงการนี้จาก email และ fax เอกสารจากคณะวิศวกรรมศาสตร์ การบริการรวดเร็วดี ประโยชน์ได้นำไปใช้ในการพัฒนาเครื่องมือช่วยลดแรงงานในการยกเหล็ก ใช้ในการออกแบบเครื่องมือต้นแบบและจะนำไปติดตั้งในเครื่องมืออื่น ๆ ต่อไป

ข้อเสนอแนะ

1. ควรมีการขยายทีมงานในด้าน design หัววัสดุทดแทนที่มีราคาถูกลงและมีความแข็งแรง
2. ควรมีการเชื่อมต่อกันระหว่างภาควิชาอุตสาหกรรมกับการฝึกปฏิบัติงานให้มากขึ้น ซึ่งจะทำให้นักศึกษาทราบปัญหาของอุตสาหกรรม
3. ควรเตรียมความรู้และความพร้อมให้นักศึกษาก่อนฝึกปฏิบัติงานให้มากขึ้น เพราะปัญหาที่พบคือนักศึกษาชั้นปี 2-3 ที่ไปฝึกปฏิบัติงานยังมีปัญหาการคำนวณ เช่น การคำนวณพลังงานไฟฟ้า การใช้พลังงาน

12.7 ผู้ใช้บัณฑิต

สถานประกอบการมีการรับบัณฑิตจากคณะวิศวกรรมศาสตร์อย่างต่อเนื่องทุกปี และมีแนวโน้มเพิ่มขึ้น ระดับความพึงพอใจต่อคุณภาพบัณฑิตอยู่ในระดับดี (ร้อยละ 70-80) อัตราเงินเดือนของบัณฑิตจบใหม่อยู่ในระดับสูงกว่าเกณฑ์ (80% percentile หรือ 18,000 บาท/เดือน) และบัณฑิตมีความก้าวหน้าในสายงานวิชาชีพค่อนข้างดี สาขาที่เป็นที่ต้องการคือ เครื่องกล ไฟฟ้า เมคาทรอนิกส์ อุตสาหกรรม และวัสดุ

1. ความรู้ความสามารถทางวิชาชีพ
 - บัณฑิตมีความรู้ความสามารถด้านวิชาชีพไม่แตกต่างจากสถาบันอื่น และอยู่ในเกณฑ์ดี
 - มีความรู้เฉพาะทางดี มีความใฝ่รู้ และสามารถประยุกต์ใช้ความรู้ได้ดี
2. ความสามารถทั่วไป
 - มีความรู้ด้านคอมพิวเตอร์อยู่ในเกณฑ์ดี
 - ขาดทักษะการใช้ภาษาอังกฤษทั้งด้านการพูดและการเขียน
3. บุคลิกภาพ
 - มีบุคลิกภาพดี
 - ทำงานเป็นทีมได้ดี และสามารถปรับตัวให้เข้ากับสายงานบังคับบัญชาได้ดี
 - มีความอดทนต่องานและแรงกดดันได้ดี ใฝ่รู้ อัตราการคงอยู่ของการทำงานค่อนข้างสูง
 - มีมนุษยสัมพันธ์ดี
4. ข้อเสนอแนะ
 - มีทัศนคติการทำงาน ให้สามารถทำงานได้หลากหลายสามารถประยุกต์ความรู้ทางวิศวกรรมเฉพาะสาขากับลักษณะงานหรือเครื่องจักรกลที่ต้องการลักษณะงานทางวิศวกรรมหลายสาขารวมกันได้
 - มีทักษะการใช้ภาษาต่างประเทศ (อังกฤษ, ญี่ปุ่น เป็นต้น) ในการสนทนา การวิเคราะห์ และการเขียนรายงาน
 - ควรพัฒนาทักษะในการแสดงความคิดเห็น และการแสดงออก
 - เสนอแนะให้คณะควรอบรมปัจเจก เรื่อง เทคนิคการสัมภาษณ์งาน เพื่อให้บัณฑิตสามารถนำเสนอจุดเด่นของตนเอง เพื่อให้เป็นผู้ถูกเลือก

13. ข้อเสนอแนะจากการตรวจเยี่ยมภาควิชา/สาขาวิชา

13.1 สำนักงานเลขานุการ

จุดเด่น

1. มีการปรับปรุงโครงสร้างเพื่อให้สอดคล้องกับแนวนโยบายการบริหารงานของคณะฯ มาอย่างต่อเนื่อง มีการพัฒนาระบบสารสนเทศมาใช้ในการบริหารสำนักงานมากขึ้น และมีแผนปฏิบัติการที่ชัดเจน
2. เป็นหน่วยงานสนับสนุนที่สามารถนำเทคโนโลยี มาอำนวยความสะดวกการปฏิบัติงานให้เกิดประสิทธิภาพได้อย่างโดดเด่น และมีการพัฒนาองค์กรโดยมีการทบทวนโครงสร้างการบริหารงานภายใน เพื่อมุ่งสู่การสนองตอบต่อผู้รับบริการทั้งภายนอก และผู้รับบริการภายในทุกระดับ โดยจัดกลุ่มภารกิจที่ใกล้เคียงกันมาอยู่ด้วยกันเพื่อประสิทธิภาพในการใช้บุคลากร ควบคู่กับการกระจายอำนาจตัดสินใจไปยังระดับปฏิบัติ เพื่อลดขั้นตอนการปฏิบัติงาน ซึ่งเป็นไปอย่างลงตัวกับการนำเครื่องมือ/เทคโนโลยีที่ทันสมัยมาช่วยในการปฏิบัติงานทำให้สะท้อนเห็นประสิทธิภาพที่ชัดเจน ที่สามารถนำสู่การเป็นต้นแบบให้กับหน่วยงานต่าง ๆ ในมหาวิทยาลัยได้อย่างดีเลิศ

จุดที่ควรพัฒนา

1. การบรรลุเป้าหมายตามตัวบ่งชี้ของการปฏิบัติงานที่กำหนดค่อนข้างต่ำ เพียงร้อยละ 46.15 (12 จาก 26 ตัวบ่งชี้) เนื่องจากขาดการประเมินผลการปฏิบัติงาน
2. สภาพปัจจุบันสำนักงานเลขานุการได้พัฒนาระบบการจัดการความรู้ที่เป็นการแลกเปลี่ยนเรียนรู้ ที่เริ่มปรากฏสัมฤทธิ์ผล จึงควรเริ่มเน้นใช้ การจัดการความรู้ KM เป็นตัวขับเคลื่อนการสร้างโอกาสความก้าวหน้าของบุคลากร ในลักษณะของการสกัด Explicit Knowledge ให้กับหน่วยงาน และนำสู่การขอตำแหน่งชำนาญการของบุคลากรอีกทางหนึ่งด้วย
3. ควรใช้จุดเด่นในการนำเครื่องมือ/เทคโนโลยีที่ทันสมัยมาช่วยในการปฏิบัติงานเต็มเต็มระบบการติดตามและรายงานผลการปฏิบัติงานประจำ กับรายงานผลการปฏิบัติงานตามแผนงาน เพื่อความสมบูรณ์ในการบริหารการตัดสินใจในทุกๆระดับ ในรูปแบบที่เอื้อต่อการติดตามและรายงานที่หลากหลายรูปแบบ

13.2 ภาควิชาวิศวกรรมเคมี

จุดเด่น

1. ผลงานทางวิชาการทั้งในระดับชาติและนานาชาติเป็นจำนวนมาก
2. ร่วมมือกับมหาวิทยาลัยในแคนาดา ในการเรียนการสอนและการทำให้มีบทความวิจัยวารสารนานาชาติมากขึ้น

จุดควรพัฒนา

1. จัดทำระบบความเสี่ยงทั่วไปด้วยการวิจัยและการพัฒนาบุคลากรให้สามารถทดแทนอาจารย์อาวุโสที่เกษียณอายุราชการ (succession plan)

13.3 ภาควิชาวิศวกรรมคอมพิวเตอร์

จุดเด่น

1. มีกระบวนการเรียนรู้ที่เน้นผู้เรียนเป็นสำคัญ
2. จำนวนผลงานวิทยานิพนธ์และผลงานวิชาการของนักศึกษา ที่ได้รับรางวัล
3. มีการเผยแพร่วิทยานิพนธ์ระดับปริญญาโทจำนวนมาก
4. มีการจัดสรรเงินรายได้ของภาควิชาเพื่อสนับสนุนทุนการศึกษาแก่นักศึกษาระดับบัณฑิตศึกษา และระดับปริญญาตรี
5. โครงสร้างหลักสูตรกำหนดให้มีการทำโครงงานอย่างต่อเนื่อง โดยเริ่มตั้งแต่ปี 3 ภาคการศึกษาที่ 1
6. มีการเตรียมความพร้อมของนักศึกษา ก่อนเข้าสาขา โดยจัดเป็น summer camp 1 อาทิตย์ (ปี 2)
7. การมีสถานวิจัย/กลุ่มวิจัยที่เชื่อมโยงกับการทำงานของภาควิชา ทำให้สามารถสร้างผลงานวิจัยได้มากขึ้น
8. มีโครงการดาวรุ่งคอมพิวเตอร์ เพื่อรับนักศึกษาที่มีคุณภาพ และสามารถสร้างผลงานประกวด

จุดที่ควรพัฒนา

1. การพัฒนาอาจารย์เข้าสู่ตำแหน่งวิชาการที่สูงขึ้น หรือการมีคุณวุฒิที่สูงขึ้น
2. การตีพิมพ์ในระดับนานาชาติ
3. จำนวนนักศึกษาระดับบัณฑิตศึกษายังมีน้อย
4. จำนวนอาจารย์อ่อนอาวุโสที่ได้รับทุนวิจัยภายนอกสถาบันยังมีน้อย

13.4 ภาควิชาวิศวกรรมไฟฟ้า

จุดเด่น

ด้านวิจัย

1. การวิจัย มีพัฒนาการและผลงานดีมากในด้านการวิจัยของอาจารย์ มีงานวิจัยที่ได้รับการตีพิมพ์เผยแพร่/จดทะเบียนทรัพย์สินทางปัญญา/นำไปใช้ประโยชน์ต่ออาจารย์ประจำสูงถึงร้อยละ 312.5 ซึ่งรวมการนำเสนอผลงานทางวิชาการ (proceeding)
2. มีงานวิจัยที่ได้รับการอ้างอิงต่ออาจารย์ประจำสูงถึงร้อยละ 45.83 และเมื่อเทียบกับปี 2549 ได้มีพัฒนาเพิ่มขึ้นอย่างมากเป็นเท่าตัว
3. จำนวนเงินทุนสนับสนุนวิจัยในปี 2550 สูงถึง 1,191,806 บาท และมีการตั้งงบประมาณจากเงินรายได้ของภาควิชาถึงร้อยละ 10 เพื่อสร้างแรงจูงใจในการตีพิมพ์เผยแพร่ผลงานวิจัยในวารสารวิชาการ เช่น การให้รางวัลจากภาควิชาเพิ่มเติมจากส่วนที่ผู้วิจัยได้รับจากมหาวิทยาลัยและคณะฯ
4. มีจำนวนผู้รับทุนวิจัยสูงมากคือ 25 ทุนจากอาจารย์ทั้งหมด 24 คน อาจารย์ที่ active ในการวิจัยสูงถึงร้อยละ 83.33
5. มีการก่อตั้งทีมวิจัยและมีความร่วมมือกับคณะต่าง ๆ ในการทำวิจัยมากขึ้น

การเรียนการสอน

1. หลักสูตรมีความสอดคล้องกับความต้องการของตลาดและได้มาตรฐานตามที่สภาวิชาชีพกำหนด
2. มีการส่งเสริมกระบวนการเรียนรู้ด้วยตนเองและเสริมสร้างประสบการณ์จริงให้นักศึกษา เช่นพานักศึกษาไปดูงาน มีการฝึกปฏิบัติ In-House-Practical Training (IHPT)
3. มีโครงการการสอนเสริมสำหรับนักศึกษาที่มีปัญหา
4. หลักสูตรปริญญาโทมีจำนวนนักศึกษาเข้าเรียนตามเป้าหมาย และมีอาจารย์ที่มีคุณสมบัติเป็นอาจารย์ที่ปรึกษาวิทยานิพนธ์เพียงพอ
5. นักศึกษายังได้รับรางวัลผลงานวิทยานิพนธ์และผลงานวิชาการในระดับชาติ 5 รางวัล

จุดที่ควรพัฒนา

1. มีจำนวนนักศึกษาปริญญาตรีที่สำเร็จการตามระยะเวลาที่กำหนดไว้ในหลักสูตรมีน้อยลงเหลือเพียงร้อยละ 40.74 ซึ่งลดลงจากปี 2549 (50.67) ซึ่งส่งอาจผลถึงความเชื่อมั่นของผู้ปกครองและนักศึกษาในการเข้าเรียน ควรเพิ่มระบบการดูแลนักศึกษาที่เรียนอ่อนให้เข้มข้นขึ้น
2. ผลงานตีพิมพ์ในวารสารวิชาการมีเพียง 11 เรื่อง เป็นการตีพิมพ์ในวารสารนานาชาติ 6 เรื่อง ควรสร้างแรงจูงใจและสนับสนุนให้มีการตีพิมพ์เพิ่มขึ้น

13.5 ภาควิชาวิศวกรรมโยธา

จุดเด่น

มีบุคลากรสายวิชาการที่มีความรู้ ความสามารถหลายแขนงอยู่ร่วมกันทำให้สามารถสร้างสรรค์งานวิชาการได้เป็นจำนวนมาก ซึ่งร้อยละของผลงานวิจัยที่ตีพิมพ์เผยแพร่ได้เพิ่มจากร้อยละ 100 เป็นร้อยละ 140.9 และ 196 ในปี 2548 2549 และ 2550 ตามลำดับ มีงานวิจัยที่ได้รับการตีพิมพ์เผยแพร่/จดทะเบียนทรัพย์สินทางปัญญา/นำไปใช้ประโยชน์ต่ออาจารย์ประจำค่อนข้างสูง (ร้อยละ 195.45) ซึ่งเพิ่มขึ้นจากปี 2549 เล็กน้อย (ร้อยละ 147.36) แต่เงินสนับสนุนงานวิจัยจากภายในและภายนอกสถาบันสูงกว่าปี 2549 มาก (562,503 เทียบกับ 231,796 บาท/คน) โดยเป็นแหล่งทุนภายนอกสถาบันถึง 507,915 บาท/คน ประกอบกับผลงานบทความวิทยานิพนธ์ มีค่อนข้างมาก ร้อยละของบทความจากวิทยานิพนธ์ปริญญาโทที่ตีพิมพ์เผยแพร่ ต่อจำนวนวิทยานิพนธ์ปริญญาโททั้งหมดจำนวนเพิ่มขึ้นมาก (371.4) เมื่อเทียบกับปี 2549 (ร้อยละ 80) นอกจากนี้ภาควิชา กำลังดำเนินการจัดตั้งสถานวิจัยด้านวิศวกรรมสิ่งแวดล้อม รวมทั้งสาขาวิชาใหม่ที่ภาควิชาเปิดสอน เริ่มมีการตอบรับในสัดส่วนเพิ่มมากขึ้น ทำให้สะท้อนภาพการขยายตัวทางวิชาการที่กำลังปรับตัวได้ดี

สิ่งที่ควรพัฒนา

จำนวนนักศึกษาระดับบัณฑิตศึกษาลดลงกว่าปี 2549 จึงควรใช้ศักยภาพวิจัยของภาควิชา ด้านแหล่งทุนวิจัย แนวคิดการจัดตั้งสถานวิจัย การบริการวิชาการ จัดฝึกอบรม อาจเป็นหนทางหนึ่งในการประชาสัมพันธ์หลักสูตร และเน้นกระบวนการ ดึงดูดนักศึกษาทั้งระดับปริญญาตรี และระดับบัณฑิตศึกษาให้สนใจเข้ามาศึกษาในหลักสูตรที่ภาควิชาเปิดสอน โดยเฉพาะสาขาโยธา เพื่อเพิ่มจำนวนการนักศึกษาในความรับผิดชอบ

การบริการวิชาการยังน้อยตามขอบเขตตัวชี้วัดที่มหาวิทยาลัยกำหนด ในขณะที่บทบาทการบริการวิชาการที่ภาควิชาดำเนินการอยู่มีหลากหลายรูปแบบ วิธีการ ภาควิชาจึงควรเริ่มเสริมสร้างบทบาทของการเป็นที่ปรึกษา เป็นกรรมการวิทยานิพนธ์ภายนอกสถาบัน และหรือเป็นกรรมการวิชาการ/วิชาชีพระดับชาติโดยเฉพาะในประเด็นที่เป็น area based ในภาคใต้

13.6 ภาควิชาวิศวกรรมเหมืองแร่และวัสดุ

จุดเด่น

1. รับผิดชอบหลักสูตร 5 หลักสูตร โดยเฉพาะ สาขาวิศวกรรมวัสดุ มีหลักสูตรถึงระดับปริญญาเอก
2. ใช้อาจารย์ที่มีประสบการณ์ตรงจากหน่วยงานภายนอก
3. อาจารย์อาวุโสสามารถหางานวิจัยโดยการติดต่อส่วนตัวและได้พยายาม ถ้ายทอดการเรียนรู้ในการทำงานวิจัยให้อาจารย์รุ่นใหม่

จุดที่ควรพัฒนา

1. ควรเพิ่มบุคลากรสายสนับสนุน การวิจัยให้เหมาะสมกับภาระงานที่ทำ
2. วางระบบสนับสนุนให้อาจารย์ตีพิมพ์บทความในวารสารระดับนานาชาติให้มากขึ้น
3. ปัญหาการขาดแคลนอุปกรณ์ปฏิบัติการ และพื้นที่

13.7 ภาควิชาวิศวกรรมอุตสาหกรรม

จุดเด่น

1. มีประกันคุณภาพระบบอื่น คือ ISO 9000 ซึ่งครอบคลุมการเรียนการสอนด้วย เช่น การดูแลให้นักศึกษาเข้าเรียนไม่ต่ำกว่าร้อยละ 80
2. มีการสัมมนาผู้ประกอบการทุกปี ทำให้ทราบความต้องการของผู้ใช้บัณฑิต เพื่อนำมาปรับปรุงการเรียนการสอน
3. การเผยแพร่ผลงานวิทยานิพนธ์มีจำนวนมาก

จุดที่ควรพัฒนา

1. การพัฒนาอาจารย์เข้าสู่ตำแหน่งวิชาการที่สูงขึ้น หรือการมีคุณวุฒิที่สูงขึ้น
2. การตีพิมพ์ในระดับนานาชาติ
3. จำนวนนักศึกษาระดับบัณฑิตศึกษา research program ยังมีน้อย
4. เนื่องจากจำนวนนักศึกษาเต็มเวลาเทียบเท่าต่ออาจารย์ประจำสูงกว่าเกณฑ์ (27:1) ดังนั้นภาควิชาควรหาแนวทางเพิ่มอัตรากำลังของอาจารย์ประจำ

ข้อเสนอแนะจากภาควิชาวิศวกรรมอุตสาหกรรม

1. ควรหาแนวทางให้ผู้มีตำแหน่งผู้ช่วยศาสตราจารย์ได้เข้ามามีส่วนร่วมในการดูแลวิทยานิพนธ์ เพื่อการเชื่อมโยงการส่งงานวิจัย อันจะนำไปสู่การก้าวเข้าสู่ตำแหน่งรองศาสตราจารย์ได้มากขึ้น
2. จากกรณีที่คณะมีการสนับสนุนให้มีสถานวิจัยหลายแห่ง ซึ่งบางแห่งมีการทำวิจัยที่มีผลต่อสิ่งแวดล้อมและกระทบต่อสุขภาพของบุคลากรและนักศึกษา เช่น เสียง กลิ่น คิวน์ ไอ น้ำมัน จึงอยากให้คณะพิจารณาแก้ไขปัญหาดังกล่าว

13.8 ภาควิชาวิศวกรรมเครื่องกล

จุดเด่น

1. การวิจัย

- 1.1 มีพัฒนาการและผลงานดีมากในด้านการวิจัยของอาจารย์ มีงานวิจัยที่ได้รับการตีพิมพ์เผยแพร์/จดทะเบียนทรัพย์สินทางปัญญา/นำไปใช้ประโยชน์ต่ออาจารย์ประจำร้อยละ 131.03
- 1.2 มีงานวิจัยที่ได้รับการอ้างอิงต่ออาจารย์ประจำสูงถึงร้อยละ 48.85 และเมื่อเทียบกับปี 2549 ได้มีพัฒนาเพิ่มขึ้นอย่างมากเป็นเท่าตัว
- 1.3 อาจารย์ที่ active ในการทำวิจัยสูงถึงร้อยละ 86.2
- 1.4 มีการก่อตั้งกลุ่มวิจัยและมีสถานวิจัยเทคโนโลยีพลังงานที่เข้มแข็ง

2. การเรียนการสอน

- 2.1 มีระบบการกระตุ้นและเสริมขวัญกำลังใจด้านการสอนสำหรับอาจารย์ โดยมีระบบการประเมินอาจารย์ผู้สอนดีเด่น ด้วยการนำคะแนนประเมินแผนการสอน เอกสารประกอบการสอน คะแนนประเมินข้อสอบ และคะแนนประเมินการสอนจากนักศึกษา มาคิดเป็นคะแนน และให้รางวัลอาจารย์ผู้สอนดีเด่น 2 อันดับแรกในทุกภาคการศึกษา
- 2.2 นักศึกษามีความสามารถและได้รับรางวัลผลงานวิชาการในระดับชาติมากถึง 11 รางวัล
- 2.3 ภาควิชามีการจัดสรรเงินรายได้ปีละ 30,000 บาทเพื่อจัดซื้อเข้าห้องสมุดของภาควิชา เพื่อให้ให้นักศึกษาใช้
- 2.4 มีการส่งเสริมกระบวนการเรียนรู้ด้วยตนเองและเสริมสร้างประสบการณ์จริงให้นักศึกษา เช่น พานักศึกษาไปดูงาน มีการฝึกปฏิบัติ In-House-Practical Training (IHPT)
- 2.5 มีโครงการการสอนเสริมสำหรับนักศึกษาที่มีปัญหา

จุดที่ควรพัฒนา

1. จำนวนนักศึกษาทั้งระดับปริญญาตรีและโทที่เลือกเรียนในภาควิชามีน้อยทำให้สัดส่วนของอาจารย์ไม่สมดุลกับจำนวนนักศึกษา แม้ภาควิชาได้พยายามแก้ปัญหาโดยรับนักศึกษาตั้งแต่การรับเข้าเรียนและเพิ่มจำนวนรับมากขึ้น แต่ก็ยังมีจำนวนนักศึกษาไม่มากพอ ควรมีมาตรการเสริมอื่น เช่น เพิ่มการประชาสัมพันธ์หลักสูตรให้มากขึ้น
2. จำนวนนักศึกษาปริญญาตรีที่สำเร็จการตามระยะเวลาที่กำหนดไว้ในหลักสูตรมีร้อยละ 61.66 แม้เพิ่มขึ้นจากปี 2549 (53.19) แต่ก็ยังต่ำกว่าเกณฑ์ที่มหาวิทยาลัยกำหนด ซึ่งส่งอาจผลถึงความเชื่อมั่นของผู้ปกครองและนักศึกษาในการเข้าเรียน ควรเพิ่มระบบการดูแลนักศึกษาที่เรียนอ่อนให้เข้มข้นมากขึ้น

13.9 สถานวิจัยเทคโนโลยีเครือข่าย

จุดเด่น

1. เป็นสถานวิจัยที่มี MOU กับหน่วยงานภายนอก คือ NECTEC และ กทช. ซึ่งเป็นแหล่งทุนสำคัญ
2. สามารถผลิตผลงานวิจัยเพื่อเผยแพร่ในระดับชาติและนานาชาติได้สูงเกินกว่าเป้าหมาย
3. มีผลงานได้รับรางวัลระดับประเทศ

จุดที่ควรพัฒนา

1. การเพิ่มจำนวนนักศึกษาระดับบัณฑิตศึกษา ทั้งระดับปริญญาโทและเอก

ข้อเสนอแนะ

1. ควรมีความชัดเจนให้กับการคิด LU ของผู้บริหารสถานวิจัย

13.10 สถานวิจัยวิศวกรรมวัสดุ

จุดเด่น

1. มีทิศทางและแนวทางการวิจัยที่ชัดเจนใน 4 กลุ่มวิจัยที่กำหนดไว้
2. ร่วมมือกับหน่วยงานภายนอกในการทำวิจัยหรือหาโจทย์วิจัยเพื่อใช้ในภาคอุตสาหกรรม

จุดที่ควรพัฒนา

1. เนื่องจากมีงานวิจัยหลัก 4 กลุ่มวิจัยที่ต้องอาศัยความร่วมมือของผู้วิจัยจากหน่วยงานต่าง ๆ สมควรจัดระบบการติดต่อสื่อสารภายในหน่วยงานเพื่อให้สามารถถ่ายทอดข้อมูลข่าวสาร และเกิดการแลกเปลี่ยนเรียนรู้ในระหว่างผู้วิจัยภายในกลุ่ม นอกกลุ่มและกับผู้มีส่วนเกี่ยวข้องทั้งภายในและภายนอกคณะ

3.11 สถานวิจัยเทคโนโลยีพลังงาน

จุดเด่น

1. จากการดำเนินงานในปี แรก สถานวิจัยสามารถผลิตงานผลงานส่วนใหญ่ได้เกินกว่าเป้าหมายที่วางไว้ เช่น ผลงานตีพิมพ์ระดับชาติ 5 เรื่อง (เป้าหมาย 3) และระดับนานาชาติ 6 เรื่อง (เป้าหมาย 3) จำนวนนักศึกษาปริญญาโท 16 คน (เป้าหมาย 4) นักศึกษาปริญญาเอก 3 คน (เป้าหมาย 1)
2. ได้รับเงินทุนสนับสนุนการวิจัยจากภายนอกเป็นจำนวนมาก เช่น มูลนิธิชัยพัฒนาจำนวน 19 ล้านบาท
3. มีบุคลากรที่มีความรู้เฉพาะทางและมีอุปกรณ์เครื่องมือ
4. มีงานวิจัยที่เป็นประโยชน์ต่อชุมชน เช่น ระบบผลิตไบโอดีเซลจากน้ำมันพืชและจากน้ำมันปาล์มดิบ เตาเผาอิฐประหยัดพลังงาน และเผยแพร่ต่อชุมชนต่าง ๆ มีโครงการครุวิจัย

พลังงานโดยเชิญครูชั้นมัธยมจากทั่วประเทศมาฝึกอบรมทำวิจัยด้านพลังงานโดยกำหนดให้ มีการเขียนผลงานเป็น manuscript

จุดที่ควรพัฒนา

1. แนวโน้มงานวิจัยลดลงจากเนื่องจากมีคู่แข่งมาก ควรมีตลาดที่เข้มแข็ง

13.12 หลักสูตรการจัดการเทคโนโลยีสารสนเทศ

จุดเด่น

1. เป็นหลักสูตรที่ตรงต่อความต้องการของสังคม และมีรูปแบบการรับนักศึกษาที่เปิดกว้างจาก ผู้สำเร็จการศึกษาทุกสาขาวิชา ไม่ได้จำกัดเฉพาะผู้ที่จบด้านวิศวกรรมศาสตร์ ทำให้มีผู้สนใจ เข้าเรียนเป็นจำนวนมาก และมีกลุ่มเป้าหมายเป็นผู้บริหารด้วยทำให้เกิดการแลกเปลี่ยน ความรู้และประสบการณ์ และโลกทัศน์ ร่วมกันในกลุ่มผู้เรียน
2. เป็นแบบอย่างการจัดหลักสูตรที่เป็นความร่วมมือของอาจารย์ทางด้านคอมพิวเตอร์จาก หลายคณะมาร่วมโดยมีคณะวิศวกรรมศาสตร์เป็นแกนหลักในการดำเนินงานได้อย่าง บรรลุผล ทำให้เกิดการบูรณาการองค์ความรู้จากหลายสาขา

จุดที่ควรพัฒนา

1. หลักสูตรมีทั้งแผน ก (2) และแผน ข แต่ไม่มีผู้เรียนแผน ก เพราะต้องทำวิทยานิพนธ์ จึง ควรหามาตรการจูงใจให้นักศึกษาเรียนในแผน ก มากขึ้น หรือ เปิด แผน ก (1) สำหรับผู้ที่ มีประสบการณ์ทำงานมาแล้วระยะหนึ่ง และให้ทำวิทยานิพนธ์เพียงอย่างเดียว โดยใช้โจทย์ วิจัยจากการทำงานของตนเอง
2. เนื่องจากหลักสูตรนี้เรียนเสาร์-อาทิตย์ (ส่วนใหญ่ต้องทำงานประจำในวันปกติ) อาจทำให้ ผู้เรียนไม่เห็นภาพความชัดเจนในหัวข้อการทำวิทยานิพนธ์ จึงไม่มีผู้เลือกเรียนแผน ก จึง ควรมีการพัฒนา Research Roadmap ที่เป็นผังการพัฒนางานทางด้านเทคโนโลยีสารสนเทศ ที่ตรงกับความสนใจและความถนัดของทีมาอาจารย์ผู้สอน เพื่อเปิดช่องให้นักศึกษามี ทางเลือก และจูงใจให้นักศึกษาในการหันมาทำวิทยานิพนธ์มากขึ้น
3. ควรกระตุ้นให้นักศึกษาเห็นความสำคัญของการตีพิมพ์ และหรือกำหนดให้การเผยแพร่ ผลงานสารนิพนธ์เป็นเงื่อนไขในการจบการศึกษา โดยอาจารย์ที่ปรึกษาช่วย สนับสนุนให้ ผลงานของนักศึกษาได้รับการตีพิมพ์มากขึ้น รวมทั้งอาจให้ทุนสนับสนุนการตีพิมพ์ ผลงานสารนิพนธ์

13.13 สถานวิจัยและพัฒนาพลังงานทดแทนจากน้ำมันปาล์มและพืชน้ำมัน

จุดเด่น

1. มีโครงการวิจัยที่จดสิทธิบัตร
2. มีการประชาสัมพันธ์ผลงานโดยการออกบูธ website และพัฒนาผ่านรถโดยสาร
3. มีทิศทางการวิจัยที่ลักษณะเฉพาะด้วยพัฒนาพลังงานทดแทนจากน้ำมันปาล์มและพืชน้ำมัน
4. สามารถรับงานโครงการ โรงงานผลิตไบโอดีเซล ขนาดใหญ่ถึง 50,000 ลิตร

จุดที่ควรพัฒนา

1. การบริหารการเงินของโครงการ
2. ไม่มีแผนบริการวิชาการ
3. ควรมีระบบการจัดการเสี่ยงในด้านต่างๆ เช่น การเงิน , การจัดวางสาร แอลกอฮอล์ที่เหมาะสม

13.14 ศูนย์วิศวกรรมพลังงาน

จุดเด่น

1. หน่วยงานนอกระบบสามารถเลี้ยงตนเองได้

จุดที่ควรพัฒนา

1. ควรค้นหากลยุทธ์การทำงานในเชิงรุกให้มากขึ้นทั้งในด้านการตลาดและการหา แหล่งเงินทุน

13.15 ฝ่ายบริการคอมพิวเตอร์ทางวิศวกรรมศาสตร์

จุดเด่น

1. เป็นหน่วยงานหลัก ของคณะในการรองรับนโยบายการนำเทคโนโลยีสารสนเทศมาใช้เพื่อสนับสนุนภารกิจและการบริหารงานในคณะ สามารถใช้บุคลากรในหน่วยงานได้อย่างเต็มศักยภาพ สะท้อนคุณลักษณะหน่วยงานที่เล็ก กะทัดรัด คล่องตัวสูง และสามารถรองรับความรับผิดชอบของงานได้อย่างดี

จุดที่ควรพัฒนา

1. ควรใช้ทักษะ ความสามารถเฉพาะของหน่วยงานในการปิด หรือลดจุดอ่อนของคณะในด้านต่าง ๆ รวมทั้งการขยายช่องทางการสื่อสาร การเผยแพร่ ประชาสัมพันธ์ และสร้างภาพลักษณ์ ความทันสมัยของคณะ