



รายงานผลการประเมินคุณภาพภายใน
ประจำปีการศึกษา 2554

คณะวิศวกรรมศาสตร์
มหาวิทยาลัยราชภัฏสกลนคร

วันที่ 20-21 สิงหาคม พ.ศ. 2555

รายงานผลการประเมินคุณภาพภายใน ปีการศึกษา 2554

คณะวิศวกรรมศาสตร์ มหาวิทยาลัยสงขลานครินทร์

1. บทสรุปสำหรับผู้บริหาร

คณะวิศวกรรมศาสตร์ได้มีการดำเนินงานตามภารกิจหลัก ซึ่งประกอบด้วย การเรียนการสอน การวิจัย การบริการวิชาการ และการทำนุบำรุงศิลปวัฒนธรรม ทั้งนี้ เพื่อให้บรรลุผลตามแผนการดำเนินงาน เป้าหมาย และตัวชี้วัดหลักตามแผนกลยุทธ์ และมาตรฐานตัวบ่งชี้คุณภาพ ภายใต้วิสัยทัศน์ “เป็นแหล่งเรียนรู้ ผลิตวิศวกร สร้างผลงานทางวิชาการที่มีคุณภาพในระดับสากล และตอบสนองความต้องการของสังคม” ตามพันธกิจของการผลิตวิศวกรที่คิดเป็น ทำเป็น มีคุณภาพ และจริยธรรม การสร้างองค์ความรู้และเทคโนโลยีที่เหมาะสม เพื่อพัฒนาอุตสาหกรรมท้องถิ่น และเชื่อมโยงสู่สากล การบูรณาการองค์ความรู้จากงานวิจัยและบริการวิชาการสู่การเรียนการสอน และการสร้างสภาพแวดล้อมเพื่อการเรียนรู้ที่เปิดกว้างต่อสังคม ผลการดำเนินงานสามารถบรรลุตามดัชนีชี้วัดหลัก และเป็นไปตามเกณฑ์มาตรฐานตัวบ่งชี้คุณภาพตามที่กำหนด โดยคะแนนผลการประเมินของคณะฯ ตามเกณฑ์มาตรฐานการประกันคุณภาพทั้ง 9 องค์ประกอบคิดเป็น 4.59 ผลการดำเนินงานอยู่ในระดับดีมาก และเมื่อพิจารณาในรายองค์ประกอบแล้วพบว่า องค์ประกอบที่มีผลการประเมินในระดับดีมาก มี 6 องค์ประกอบ คือ องค์ประกอบด้านปรัชญา ปณิธาน วัตถุประสงค์ และแผนดำเนินการ องค์ประกอบด้านกิจกรรมการพัฒนานักศึกษา องค์ประกอบด้านการบริการทางวิชาการแก่สังคม องค์ประกอบด้านทำนุบำรุงศิลปและวัฒนธรรม องค์ประกอบด้านการเงินและงบประมาณ และองค์ประกอบด้านการบริหารและการจัดการ ในระดับดี มี 3 องค์ประกอบ คือ องค์ประกอบด้านการผลิตบัณฑิต องค์ประกอบด้านการวิจัย และองค์ประกอบด้านระบบและกลไกการประกันคุณภาพ โดยมีรายละเอียดในแต่ละองค์ประกอบดังนี้

องค์ประกอบที่ 1 ปรัชญา ปณิธาน วัตถุประสงค์ และแผนดำเนินการ

คณะฯ มีคะแนนรวมอยู่ในระดับดีมาก โดยได้ปรับปรุงระบบการติดตามและรายงานผลการดำเนินงานรวมทั้งได้จัดทำแผนย่อยสนับสนุนตัวบ่งชี้ตามเกณฑ์ประเมินคุณภาพภายในและภายนอกที่กำหนดขึ้นใหม่

องค์ประกอบที่ 2 การผลิตบัณฑิต

คณะฯ มีการเปิดหลักสูตรวิศวกรรมศาสตร์ทั้งในระดับปริญญาตรีจำนวน 12 หลักสูตร ปริญญาโทจำนวน 11 หลักสูตร และปริญญาเอกจำนวน 8 หลักสูตร โดยหลักสูตรทั้งหมดเป็นหลักสูตรปรับปรุงและเปิดสอนในปีการศึกษา 2554 ทุกหลักสูตรได้ดำเนินการตามขั้นตอนที่กรอบมาตรฐานคุณวุฒิระดับอุดมศึกษากำหนดและมีรายงาน มคอ 7 และครบตามตัวบ่งชี้ กระบวนการจัดการเรียนการสอนมีระบบประกันคุณภาพจากผู้มีส่วนเกี่ยวข้องทั้ง จากนักศึกษาเอง ผู้บริหารระดับภาควิชา ผู้บริหารในระดับคณะฯ ผู้ใช้บัณฑิต และเครือข่ายศิษย์เก่าในรูปแบบการสอน เนื่องจากสาขาวิศวกรรมศาสตร์เป็นสาขาที่เน้นการลงมือปฏิบัติจริงและเน้นผู้เรียนเป็นสำคัญ ทุกหลักสูตรมีวิชาฝึกงานและวิชาโครงงานซึ่งถือเป็นการทวนสอบมาตรฐานผลการเรียนรู้ของหลักสูตรวิศวกรรมศาสตร์ ระบบประกันคุณภาพเป็นไปตามเกณฑ์ การเปิดปิดรายวิชาและการทวนสอบได้ดำเนินการตามกรอบมาตรฐานของสำนักงานคณะกรรมการอุดมศึกษาอย่างเคร่งครัด

คุณภาพของนักศึกษาแรกเข้ามีแนวโน้มด้อยลงเทียบจากสัดส่วนของนักเรียนที่มาจากระบบสอบกลางงานรับนักศึกษาได้นักศึกษาจากแผนประมาณร้อยละ 91 แนวโน้มนักศึกษาทุกชั้นปีที่สอบผ่านเมื่อเทียบกับปีการศึกษา 2553 สูงขึ้นประมาณร้อยละ 2 และตกออกลดเหลือเพียงร้อยละ 0.84 พัฒนาการนี้ดีขึ้น ส่วนอัตรานักเรียนปี 1 ที่สอบผ่าน 2.00 ประมาณร้อยละ 74 และจำนวนนักศึกษาที่ได้รับการจัดสรรสาขาในรอบแรกมากขึ้น

เมื่อเทียบกับปีที่ผ่านมา กระบวนการดูแลนักศึกษาในปีดีขึ้นจากการที่ให้ความสำคัญในเรื่องของปัญหารายวิชา วิทยาศาสตร์พื้นฐานโดยทำงานร่วมกับคณะวิทยาศาสตร์และมีการประชุมนักศึกษาปี 1 อย่างต่อเนื่องตลอดภาค การศึกษา นอกจากนี้ มีการเพิ่มช่องทางการประชาสัมพันธ์ให้ทั้งอาจารย์ที่ปรึกษาและนักศึกษาอย่างต่อเนื่อง รวมถึงการหารือด้านผลการเรียนของนักศึกษาทั้งในกรรมการวิชาการและกรรมการประจำคณะอย่างต่อเนื่อง

ตัวบ่งชี้ที่ระบุผลผลิตบัณฑิตของคณะฯ ที่สำคัญคือ ร้อยละของการได้งานทำที่ดีขึ้น ความพึงพอใจ ผู้ประกอบการในคุณภาพของบัณฑิตได้คะแนนเพิ่มขึ้นโดยเฉพาะอย่างยิ่งผู้ใช้บัณฑิตค่อนข้างพอใจในจริยธรรมของ นักศึกษา ขณะที่ทักษะทางปัญญาในบางองค์ประกอบน่าจะปรับปรุงทั้งนี้ทักษะดังกล่าวจะเป็นทักษะสนับสนุน สำคัญในการที่จะสร้างบัณฑิตให้มีความโดดเด่นเมื่อเทียบกับบัณฑิตที่จบจากสถาบันอื่นๆ ได้ ตัวบ่งชี้สำคัญร้อยละ ของผู้รับการทดสอบใบอนุญาตประกอบวิชาชีพผ่าน มีแนวโน้มในระดับทรงตัวประมาณร้อยละ 79 ซึ่งยังห่าง จากเป้าหมายที่ตั้งไว้คือ ร้อยละ 95

องค์ประกอบที่ 3 กิจกรรมการพัฒนานักศึกษา

ปีการศึกษา 2554 การดำเนินงานด้านกิจกรรมการพัฒนานักศึกษามีผลการประเมินอยู่ในระดับดีมาก โดย คณะฯ จัดระบบและกลไกการให้คำปรึกษาแก่นักศึกษาทั้งด้านวิชาการและการใช้ชีวิตขณะกำลังศึกษาอยู่ใน ระดับอุดมศึกษา สนับสนุนการจัดกิจกรรมนักศึกษาเพื่อพัฒนาประสบการณ์ทางวิชาการและวิชาชีพแก่นักศึกษา ทั้งในระดับคณะฯ และระดับภาควิชา รวมถึงการสนับสนุนให้นักศึกษาสร้างเครือข่ายพัฒนาคุณภาพภายในสถาบัน และระหว่างสถาบัน มีระบบไอทีรองรับการบริการด้านข้อมูลข่าวสาร พร้อมการจัดเก็บในระบบฐานข้อมูลและการ จัดเก็บข้อมูลที่เป็นประโยชน์ให้นักศึกษาอย่างเป็นระบบ โดยนักศึกษาสามารถเข้าถึงข้อมูลได้ตลอดเวลา

ในการดำเนินงานด้านกิจกรรมพัฒนานักศึกษา การปฏิบัติตามแนวทางดำเนินงานตามวงจรคุณภาพ (PDCA) ให้บรรลุเป้าหมายเกินร้อยละ 80 นั้น ถือเป็นแนวทางที่ดีและควรปฏิบัติให้ได้ในทุกภาคส่วนของคณะฯ เพื่อ เสริมให้โครงการหรือกิจกรรมต่างๆ ดำเนินการไปอย่างมีระบบและมีคุณภาพ มีการจัดโครงการสัมมนา กิจกรรม นักศึกษาเป็นประจำทุกปีการศึกษา มีการวางแผนการจัดกิจกรรมในภาพรวม โดยมีสโมสรนักศึกษา และทุกชุมนุม ในคณะฯ เข้าร่วมในการวางแผนร่วมกัน โดยเฉพาะอย่างยิ่งในปีการศึกษา 2554 นี้ ได้มีการจัดโครงการสัมมนา กิจกรรมนักศึกษาครั้งปีการศึกษา เพื่อสรุปกิจกรรมที่ได้ดำเนินการไปแล้ว ติดตามความคืบหน้าของกิจกรรมที่ต้อง ดำเนินการต่อเนื่อง และเน้นย้ำถึงกิจกรรมที่ยังไม่ถึงกรอบเวลาการจัดกิจกรรม

องค์ประกอบที่ 4 การวิจัย

คณะวิศวกรรมศาสตร์ มีระบบบริหารงานวิจัย งานสร้างสรรค์สิ่งประดิษฐ์และนวัตกรรม ตลอดถึงการ ส่งเสริมและสนับสนุนการนำผลงานวิจัยไปใช้ประโยชน์ มีการกำกับดูแลการดำเนินการด้านวิจัยให้เป็นไปตามแผน และเป้าหมายของคณะฯ ที่สอดคล้องกับยุทธศาสตร์การวิจัยของมหาวิทยาลัยฯ และของชาติ โดยคณะฯ ได้กำหนด วิสัยทัศน์และพันธกิจ ที่ให้ความสำคัญกับการวิจัย และกำหนดทิศทางการวิจัยเป็นเลิศด้านการวิจัยใน 6 ทิศทาง ซึ่ง สอดคล้องกับเป้าหมายของมหาวิทยาลัยและยุทธศาสตร์ของชาติ คือ

1. ทิศทางความเป็นเลิศด้านเทคโนโลยีพลังงาน
2. ทิศทางความเป็นเลิศด้านวิศวกรรมวัสดุ
3. ทิศทางความเป็นเลิศด้านเทคโนโลยีสิ่งแวดล้อม
4. ทิศทางความเป็นเลิศด้านวิศวกรรมชีวการแพทย์ และการฟื้นฟูสมรรถภาพของผู้ป่วย ผู้พิการและ คนชรา

5. ทิศทางความเป็นเลิศด้านเทคโนโลยีเครือข่ายและคอมพิวเตอร์
6. ทิศทางความเป็นเลิศด้านวิศวกรรมการแปรรูปผลิตผลทางการเกษตร

ในการดำเนินการเพื่อให้บรรลุเป้าหมายความเป็นเลิศใน 6 ทิศทางนั้น คณะวิศวกรรมศาสตร์ ได้สร้างระบบและกลไกในการสนับสนุนการพัฒนางานวิจัยและงานสร้างสรรค์ ของคณะวิศวกรรมศาสตร์ ในหลายมิติ โดยใช้งบประมาณจากส่วนต่างๆ ทั้งจากงบรายได้และกองทุนวิจัย เพื่อขับเคลื่อนงานวิจัยและงานด้านบัณฑิตอย่างต่อเนื่อง โดยมีนโยบายต่างๆ ที่นำไปสู่การสร้างงานด้านวิจัยและนวัตกรรม ด้านบัณฑิตศึกษา และการสร้างชื่อเสียงให้กับคณะวิศวกรรมศาสตร์ ที่สำคัญ ๆ เช่น 1) การสนับสนุนทุนสำหรับการพัฒนาเครือข่ายวิจัย (ทีมวิจัย หน่วยวิจัย สถานีวิจัย ศูนย์ความเป็นเลิศ และ สาขาความเป็นเลิศ) อย่างต่อเนื่อง 2) การสนับสนุนทุนในการทำวิจัยและสนับสนุนผู้ช่วยวิจัย 3) การสนับสนุนผลงานตีพิมพ์ในวารสาร โดยจัดให้มีกลไกรองรับที่สำคัญ ที่เกิดขึ้นใหม่ ได้แก่ การจัดตั้งคลินิกการเขียนบทความ (Publication Clinic) เพื่อตีพิมพ์ในวารสารระดับนานาชาติ 4) การสนับสนุนและส่งเสริมการนำผลงานวิจัยไปใช้ประโยชน์มากขึ้นโดยจัดตั้งคลินิกนวัตกรรมและการจัดการทรัพย์สินทางปัญญา (Innovation and Intellectual Property Clinic) เพื่อผลักดันให้เกิดการจดสิทธิบัตร อนุสิทธิบัตร ลิขสิทธิ์ และอำนวยความสะดวกให้เจ้าของผลงานดำเนินการเรื่องทรัพย์สินทางปัญญา ตลอดถึงการเผยแพร่ผลงานวิจัยที่มีศักยภาพในเชิงพาณิชย์มากขึ้น 5) จัดตั้งศูนย์บริการทางวิศวกรรมและเทคโนโลยี (Engineering and Technology Service center: ETS-Center) เพื่อจัดให้มีบริการด้านคำปรึกษา ออกแบบ จัดหาและจัดสร้างเครื่องจักรเพื่อสนับสนุนงานวิจัยทั้งภายในคณะฯ มหาวิทยาลัย และภายนอกมหาวิทยาลัย ตลอดถึงการบริการวิชาการด้านวิศวกรรม โดยมุ่งหวังให้ผู้วิจัยมีความสะดวกในการขอทุนจากแหล่งงานภายนอกและทำวิจัยในอนาคต อันเป็นการส่งเสริมการวิจัยให้มากยิ่งขึ้นและเป็นไปอย่างมีประสิทธิภาพและทั้งยังเป็นการสร้างรายได้กลับสู่คณะฯ เพื่อใช้เป็นฐานในการสร้างความรู้ต่อไปในอนาคต นอกจากนี้ยังเป็นการส่งเสริมทัศนคติที่ดีต่อการทำวิจัยของนักวิจัยคณะฯ และนักวิจัยอื่นๆ ในมหาวิทยาลัยอีกด้วย

ในส่วนการส่งเสริมยกระดับชุมชน สังคมด้วยการวิจัย คณะฯ สนับสนุนให้มีการนำผลวิจัยสู่การเรียนการสอนและสู่การใช้ประโยชน์ต่อสังคม ให้สอดคล้องกับนโยบายการบริหารงานวิจัยที่เน้นความสมดุลระหว่าง “การวิจัยเพื่อเผยแพร่ผลงานโดยการตีพิมพ์” และ “การวิจัยเพื่อเผยแพร่ผลงานโดยนำไปใช้ประโยชน์ได้จริง” โดยในส่วนการนำผลงานไปใช้ประโยชน์นั้นจะเน้นการวิจัยแบบ Community or Area based research เพื่อนำไปสู่การพัฒนาพื้นที่ ดังเช่นมีความร่วมมือกับมหาวิทยาลัยต่างๆ และอุตสาหกรรม หน่วยงานและสังคมในภูมิภาค (ภาคใต้) เป็นสำคัญ

ในส่วนของการกำกับดูแลการดำเนินการด้านวิจัยให้บรรลุวัตถุประสงค์ คณะฯ จัดให้มีคณะกรรมการวิจัยประจำคณะฯ คอยกำกับดูแล การดำเนินการตามกลไกข้างต้นแบบขนานกันไปพร้อมๆ กันในทุกๆ ด้าน ทำให้ในปีการศึกษา 2554 คณะฯ มีเงินสนับสนุนงานวิจัยและงานสร้างสรรค์จากภายในและภายนอกสถาบัน รวมทั้งสิ้น 62,784,094 บาท คิดเป็นเงินสนับสนุนต่อจำนวนอาจารย์ประจำและนักวิจัย 394,868.52 บาท/คน มีผลงานวิจัยและงานสร้างสรรค์ที่ตีพิมพ์เผยแพร่ทั้งในระดับชาติและนานาชาติ 146 เรื่อง จากจำนวนอาจารย์ทั้งหมด 177 คน คิดเป็นร้อยละ 79.25 มีงานวิจัยที่นำไปใช้ประโยชน์จำนวน 39 เรื่อง จากจำนวนอาจารย์ทั้งหมด 177 คน คิดเป็นร้อยละ 22.03 มีผลงานวิชาการที่ได้รับการรับรองคุณภาพจำนวน 18 เรื่อง จากจำนวนอาจารย์ทั้งหมด 177 คน คิดเป็นร้อยละ 7.49 มีจำนวนงานวิจัยที่ผลงานวิจัยหรืองานสร้างสรรค์ที่ได้ยื่นขอจดและได้รับเลขที่คำขอแล้วทั้งหมด 56 เรื่อง ซึ่งอยู่ระหว่างการพิจารณาขึ้นทะเบียนสิทธิบัตรหรืออนุสิทธิบัตร แต่ยังไม่มีการอนุมัติในปีการศึกษา 2554 ที่ผ่านมา

องค์ประกอบที่ 5 การบริการทางวิชาการแก่สังคม

คณะวิศวกรรมศาสตร์เน้นโครงการ/กิจกรรมบริการวิชาการที่เป็นไปตามทิศทาง สาขาความเชี่ยวชาญของคณะฯ 5 ด้าน เพื่อให้เกิดการบูรณาการระหว่างงานบริการวิชาการกับการเรียนการสอนและการวิจัย ได้แก่ 1) ด้านเทคโนโลยีพลังงาน 2) ด้านการทดสอบวัสดุและปัจจัยการผลิต 3) ด้านสิ่งแวดล้อมและชายฝั่ง 4) ด้านเทคโนโลยีเครือข่ายและคอมพิวเตอร์ และ 5) ด้านการบริหารจัดการอุตสาหกรรมและการเพิ่มผลผลิต สำหรับใน ส่วนของการเรียนรู้และเสริมสร้างความเข้มแข็งของชุมชนหรือองค์กรภายนอก เพื่อให้บรรลุผลและเกิดความยั่งยืน กับชุมชน คณะฯ ได้มุ่งเน้นในพื้นที่จังหวัดสงขลาเป็นพื้นที่หลัก และอุตสาหกรรมเป้าหมายหลัก ได้แก่ อาหารทะเล ยางพารา ปาล์ม พลังงาน และสิ่งแวดล้อม รวมถึงโครงการ/กิจกรรมในลักษณะให้เปล่าแก่ผู้ด้อยโอกาสด้วย

ผลการดำเนินงานด้านบริการวิชาการในปีการศึกษา 2554 มีโครงการที่เป็นไปตามจุดเน้น/สาขาความเชี่ยวชาญทั้งสิ้น 29 โครงการ โดยมีจำนวนโครงการ/กิจกรรมบริการวิชาการที่มีการบูรณาการกับการเรียนการสอน/การวิจัย จำนวน 13 โครงการ คิดเป็นร้อยละ 44.83 และมีการดำเนินโครงการ/กิจกรรมบริการวิชาการที่ก่อให้เกิดการเรียนรู้และเสริมสร้างความเข้มแข็งของชุมชนหรือองค์กรภายนอก 8 โครงการ จากจำนวนโครงการ/กิจกรรมบริการวิชาการทั้งหมด 13 โครงการ คิดเป็นร้อยละ 61.54

องค์ประกอบที่ 6 การทำนุบำรุงศิลปวัฒนธรรม

การดำเนินการด้านทำนุบำรุงศิลปวัฒนธรรม คณะฯ มีกลไกและแผนงานรองรับกับการจัดกิจกรรมประจำปี 2554 มีการบูรณาการงาน เผยแพร่ ประเมินผลความสำเร็จ และนำผลการประเมินไปปรับปรุงงานเป็นไปตามวงจรคุณภาพสำหรับด้านทำนุบำรุงศิลปวัฒนธรรม ซึ่งการดำเนินการนั้น ได้จัดกิจกรรมทั้งในระดับคณะฯ และจัดโครงการต่างๆ ในรายวิชากิจกรรมเสริมหลักสูตร โดยมีผลการดำเนินการ 5 ข้อ จากทั้งหมด 6 ข้อ ซึ่งไม่มีการสร้างมาตรฐานคุณภาพด้านศิลปวัฒนธรรม

กิจกรรมต่างๆ ที่จัดโดยสโมสรนักศึกษาและชุมชนต่างๆ ได้ดำเนินการตามวงจรคุณภาพ (PDCA) โดยได้ดำเนินการอย่างต่อเนื่องผ่านโครงการสัมมนากิจกรรมนักศึกษา ประจำปีการศึกษา 2554 และ 2555 รวมทั้งกิจกรรมต่างๆ ของคณาจารย์และบุคลากรที่จัดขึ้นโดยคณะฯ ได้ดำเนินการตามวงจรคุณภาพเช่นกัน แต่เป็นการยากที่จะได้รับการยกย่องระดับชาติและ/หรือนานาชาติ

องค์ประกอบที่ 7 การบริหารและการจัดการ

คณะวิศวกรรมศาสตร์มีการบริหารจัดการโดยใช้กลไกสูงสุด คือ คณะกรรมการประจำคณะฯ ในการกำหนดนโยบายและทิศทางการดำเนินงานของคณะฯ มีวิสัยทัศน์ พันธกิจ แผนกลยุทธ์และแผนการดำเนินงานที่สอดคล้อง ทั้งในระดับคณะฯ มหาวิทยาลัย และระดับชาติ โดยมุ่งเน้นการบริหารแบบมุ่งเน้นผลสัมฤทธิ์ ทั้งในระดับคณะฯ และภาควิชา มีแนวทางที่ชัดเจนในการพัฒนาคณะฯ ไปสู่ความเป็นองค์กรแห่งการเรียนรู้ มีระบบสารสนเทศสนับสนุนการบริหารและการตัดสินใจ รวมทั้งได้เริ่มนำเกณฑ์รางวัลคุณภาพแห่งชาติ และกระบวนการบริหารจัดการความเสี่ยงมาใช้ในการบริหารจัดการ ผลการประเมินตนเองขององค์ประกอบนี้ มีค่าเฉลี่ย 4.64 อยู่ในระดับดีมาก

องค์ประกอบที่ 8 การเงินและงบประมาณ

คณะฯ มีแผนต่างๆ ได้แก่ แผนกลยุทธ์ทางการเงิน แผนการจัดหาทรัพยากรทางการเงิน แผนการจัดสรรเงิน แผนการใช้จ่ายเงินอย่างมีประสิทธิภาพโปร่งใสตรวจสอบได้ แผนการใช้จ่ายเงินรายได้พัฒนาภาควิชา คณะฯ มีการจัดทำระบบฐานข้อมูลทางการเงินที่มีการรายงานสรุปฐานะทางการเงินให้ คณะกรรมการประจำคณะฯ รับทราบทุกไตรมาส และรายงานสรุปฐานะทางการเงินสำหรับเงินรายได้ให้ผู้บริหารทราบทุกเดือน เพื่อใช้ในการวิเคราะห์/ตัดสินใจ โดยมีหน่วยตรวจสอบภายในของมหาวิทยาลัยทำหน้าที่ตรวจสอบการใช้จ่ายเงินของคณะฯ ให้เป็นไปตามระบบและกฎเกณฑ์ที่มหาวิทยาลัย กำหนด

องค์ประกอบที่ 9 ระบบและกลไกการประกันคุณภาพ

คณะฯ มีการดำเนินงานด้านการประกันคุณภาพที่ครบถ้วน ทั้งการควบคุมคุณภาพ การติดตาม ตรวจสอบ และประเมินคุณภาพอย่างต่อเนื่อง ตามองค์ประกอบ และดัชนีคุณภาพของมหาวิทยาลัย และมีเป้าหมายตัวบ่งชี้ตามดัชนีชี้วัดหลัก และมาตรฐานตัวบ่งชี้คุณภาพของ สกอ. และสมศ. มีการพัฒนาระบบประกันคุณภาพภายใน และนำผลการประกันคุณภาพภายในมาปรับปรุงแก้ไข ในการดำเนินการเพื่อให้มีการประกันคุณภาพในระดับภาควิชา/หน่วยงาน คณะฯ ได้มีการติดตามและประเมินผลการดำเนินการตามระบบและกลไกการประกันคุณภาพ นอกจากนี้คณะฯ ยังมีระบบและกลไกในการให้ความรู้และทักษะด้านการประกันคุณภาพแก่นักศึกษา ทั้งจากการเรียนการสอน รายวิชาแนะนำวิศวกรรมศาสตร์ รายวิชาโครงการ รวมทั้งการจัดกิจกรรมพัฒนานักศึกษาต่างๆ ซึ่งนักศึกษาที่เข้าร่วมกิจกรรมในฐานะผู้จัด ต้องดำเนินกิจกรรมตามวงจรคุณภาพ PDCA-Par

องค์ประกอบที่ 10 องค์ประกอบตามนโยบายรัฐบาล “สถานศึกษา 3 ดี (3D)”

คณะฯ ได้นำผลการประเมินองค์ประกอบตามนโยบายรัฐบาล “สถานศึกษา 3 ดี” (3D) ปีการศึกษา 2552 เป็นแนวทางในการปฏิบัติ เพื่อให้เกิดการพัฒนาและเป็นไปในแนวทางของนโยบาย สถานศึกษา 3 ดี ซึ่งจากรายงานการประเมินนั้นบ่งบอกว่าคณะฯ ยังไม่มีกิจกรรมด้านการส่งเสริมประชาธิปไตย และด้านการสร้างภูมิคุ้มกันภัยจากยาเสพติด ปีการศึกษา 2554 คณะฯ จึงได้ทำการติดตั้งกล้องวงจรปิด (CCTV) กระจายทั่วคณะฯ จำนวน 44 จุด เพื่อตรวจสอบและเฝ้าระวังด้านภูมิคุ้มกันภัยจากยาเสพติด และมีการจัดให้นักศึกษาได้ออกเสียงในการรับรองทีมสโมสรนักศึกษา ซึ่งถือเป็นส่วนหนึ่งของกิจกรรมด้านการส่งเสริมประชาธิปไตย

สำหรับกิจกรรมที่ดำเนินการด้านคุณธรรม จริยธรรม มีการจัดในหลายกิจกรรม โดยคณะฯ ภาควิชา สโมสรนักศึกษา รวมถึงกิจกรรมที่จัดในรายวิชากิจกรรมเสริมหลักสูตร ซึ่งถือได้ว่าเป็นจุดแข็งที่ควรถ่ายทอดวิธีการและองค์ความรู้ในการจัดกิจกรรมด้านนี้ ไปยังทุกภาคส่วนที่มีส่วนร่วมในการจัดกิจกรรมในปีต่อไป

ตัวบ่งชี้ สำนักงาน ก.พ.ร.

ในประเด็นการพัฒนาทักษะสนับสนุนที่รองรับการเปิดอาเซียนเสรี ตัวบ่งชี้สำคัญที่น่าจะต้องพัฒนาคือด้านภาษาต่างประเทศ แม้จะผ่านการประเมินตามเป้าหมายที่ตั้งไว้ค่อนข้างต่ำแต่ยังห่างจากเป้าหมายสูงสุด

2. รายนามคณะผู้ประเมินคุณภาพการศึกษาภายใน

2.1	รองศาสตราจารย์ ดร.วัลลภ	สันติประชา	ประธานกรรมการ
2.2	รองศาสตราจารย์ประดิษฐ์	มีสุข	ผู้ทรงคุณวุฒิ
2.3	ผู้ช่วยศาสตราจารย์ ดร.วรัญญา	ศรีเดช	กรรมการ
2.4	ผู้ช่วยศาสตราจารย์เจตจรีย์	ศิริวงศ์	กรรมการ
2.5	ดร.วันดี	อุดมอักษร	กรรมการ
2.6	ดร.อุษา	อินทรักษา	กรรมการ
2.7	นายบุญสุทธิ	บัวบาน	กรรมการ
2.8	นางสาวเจนวดี	ทิริญรัตน์	เลขานุการ
2.9	นางสุนันทณี	แสงแจ่ม	เลขานุการ
2.10	นางสาววรรณวิมล	นาคะ	เลขานุการ

3. วัตถุประสงค์การประเมิน

- 3.1 เสริมสร้างความตระหนักต่อการพัฒนาคุณภาพการดำเนินงาน
- 3.2 เพื่อให้ทราบถึงประสิทธิภาพและประสิทธิผลการดำเนินงานตามระบบและกลไกการประกันคุณภาพ
- 3.3 เพื่อให้ทราบจุดอ่อน จุดแข็ง โอกาส อุปสรรค เพื่อสนับสนุนการพัฒนาคุณภาพอย่างต่อเนื่อง
- 3.4 เพื่อตรวจสอบผลการดำเนินงานตาม KPIs และยืนยันความมีคุณภาพของการดำเนินงานปัจจุบัน
- 3.5 เตรียมความพร้อมสำหรับการประเมินคุณภาพภายนอก

4. บทนำ

4.1 สรุปข้อมูลพื้นฐานของคณะ/หน่วยงาน

คณะวิศวกรรมศาสตร์ ก่อตั้งเป็นคณะแรกในมหาวิทยาลัยสงขลานครินทร์ ซึ่งเป็นผลมาจากนโยบายของรัฐที่ต้องการจะพัฒนาเศรษฐกิจและกำลังคนในภาคใต้ ฉะนั้นวัตถุประสงค์เริ่มแรกของการจัดตั้งคณะวิศวกรรมศาสตร์ จึงให้ความสำคัญกับการมุ่งผลิตวิศวกรที่มีคุณภาพ ซึ่งจะเป็นกำลังสำคัญในการพัฒนาภาคใต้ เพื่อให้สอดคล้องกับแผนพัฒนาเศรษฐกิจของประเทศ เปิดรับนักศึกษารุ่นแรกเมื่อเดือนมิถุนายน พ.ศ.2510 จำนวน 50 คน ระดับปริญญาตรี ใน 3 สาขาวิชา คือ วิศวกรรมโยธา วิศวกรรมเครื่องกล วิศวกรรมไฟฟ้า ในปี 2514 คณะฯ ได้ผลิตบัณฑิตสำเร็จการศึกษาเป็นรุ่นแรก จำนวน 13 คน ตั้งแต่เริ่มก่อตั้งคณะจนถึงปัจจุบัน คณะวิศวกรรมศาสตร์ได้เปิดสอนหลักสูตรทั้งในระดับปริญญาตรี 12 หลักสูตร ปริญญาโท 11 หลักสูตร และปริญญาเอก 8 หลักสูตร รวมถึงได้จัดตั้งสถานวิจัยเฉพาะทาง 5 สถานวิจัย เพื่อขับเคลื่อนภารกิจด้านวิจัยของคณะฯ และสอดคล้องกับยุทธศาสตร์การวิจัยของมหาวิทยาลัยสงขลานครินทร์

4.2 ปรัชญา ปณิธาน เป้าหมายและวัตถุประสงค์

วิสัยทัศน์

เป็นแหล่งเรียนรู้ ผลิตวิศวกร สร้างผลงานทางวิชาการที่มีคุณภาพในระดับสากล และตอบสนองความต้องการของสังคม

พันธกิจ

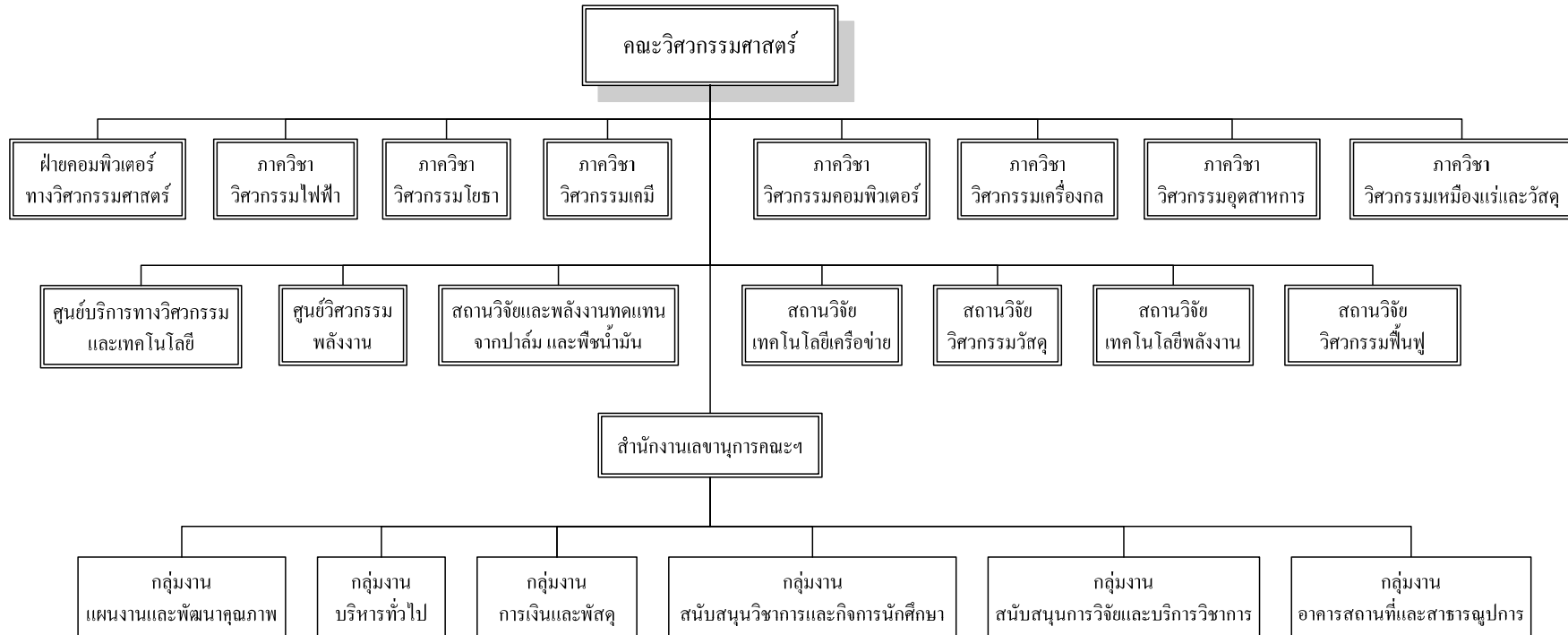
- 1) ผลิตวิศวกรที่คิดเป็น ทำเป็น มีคุณภาพ และจริยธรรม
- 2) สร้างองค์ความรู้และเทคโนโลยีที่เหมาะสม เพื่อพัฒนาอุตสาหกรรมท้องถิ่น และเชื่อมโยงสู่สากล
- 3) บูรณาการองค์ความรู้จากงานวิจัยและบริการวิชาการสู่การเรียนการสอน
- 4) สร้างสภาพแวดล้อมเพื่อการเรียนรู้ ที่เปิดกว้างต่อสังคม

วัตถุประสงค์

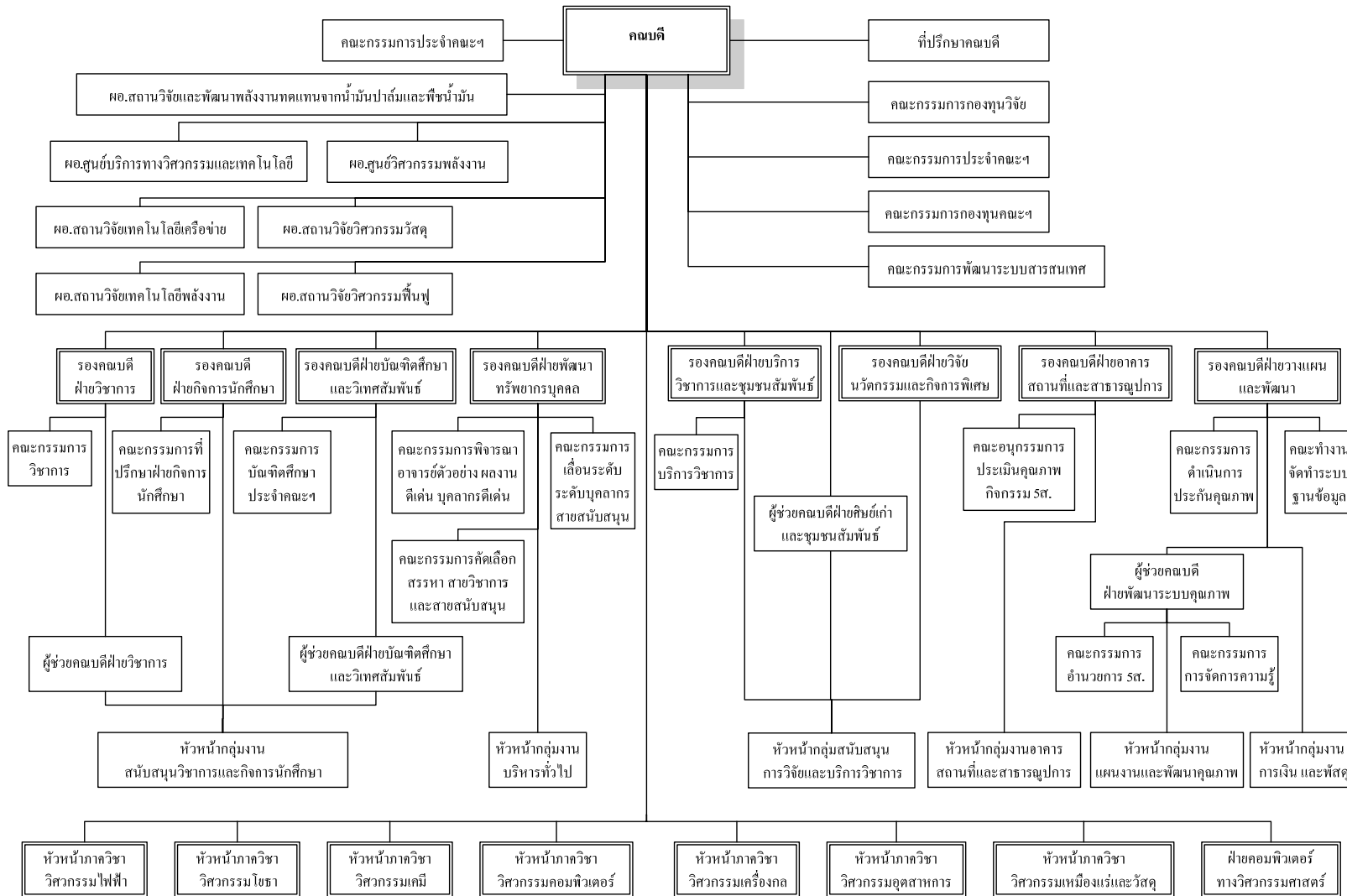
- 1) เพื่อผลิตบัณฑิตทางวิศวกรรมศาสตร์ ให้มีคุณภาพได้มาตรฐาน ในปริมาณที่สอดคล้องกับความต้องการของตลาด
- 2) ศึกษาค้นคว้าวิจัยทางวิศวกรรมศาสตร์ เพื่อแสวงหาเทคโนโลยีที่ทันสมัยอันนำไปสู่การพึ่งตนเองทางเทคโนโลยีในการพัฒนาอุตสาหกรรมของประเทศ
- 3) ให้บริการวิชาการด้านวิศวกรรมศาสตร์ เพื่อพัฒนาประเทศและโดยเฉพาะแก่ชุมชนในท้องถิ่นภาคใต้

4.3 โครงสร้างองค์กร และโครงสร้างการบริหาร

- แผนภูมิการแบ่งส่วนราชการ



- แผนภูมิสายการบริหารงาน



หมายเหตุ : คณะกรรมการประจำคณะฯ ทำหน้าที่เสมือนเป็นคณะกรรมการธรรมาภิบาลคณะฯ

4.4 รายชื่อคณะกรรมการวิศวกรรมศาสตร์

1. รองศาสตราจารย์.ดร.จรัญ บุญกาญจน์	คณบดีคณะวิศวกรรมศาสตร์
2. อาจารย์วินิจ จึงเจริญธรรม	รองคณบดีฝ่ายอาคารสถานที่และสาธารณูปการ
3. ดร.สุธรรม สุขมณี	รองคณบดีฝ่ายวางแผนและพัฒนา
4. รองศาสตราจารย์บุญเจริญ วงศ์กิตติศึกษา	รองคณบดีฝ่ายบัณฑิตศึกษาและวิเทศสัมพันธ์
5. รองศาสตราจารย์สมชาย ชูโณม	รองคณบดีฝ่ายบริการวิชาการและชุมชนสัมพันธ์
6. รองศาสตราจารย์ ดร.มิตรชัย จงเขียวชำนาญ	รองคณบดีฝ่ายวิชาการ
7. ผู้ช่วยศาสตราจารย์ ดร.ทวีศักดิ์ เรืองพีระกุล	รองคณบดีฝ่ายกิจการนักศึกษา
8. ผู้ช่วยศาสตราจารย์ ดร.ธนิยา เกาศล	รองคณบดีฝ่ายพัฒนาทรัพยากรบุคคล
9. ผู้ช่วยศาสตราจารย์ ดร.วิริยะ ทองเรือง	รองคณบดีฝ่ายวิจัย นวัตกรรม และกิจการพิเศษ
10. ผู้ช่วยศาสตราจารย์ ดร.พรชัย พงษ์ภัทรานนท์	ผู้ช่วยคณบดีฝ่ายบัณฑิตศึกษาและวิเทศสัมพันธ์
11. ผู้ช่วยศาสตราจารย์ ดร.จันทิมา ชังสิริพร	ผู้ช่วยคณบดีฝ่ายศิษย์เก่าและชุมชนสัมพันธ์
12. ผู้ช่วยศาสตราจารย์มัลลิกา อุณหวิวรรณ	ผู้ช่วยคณบดีฝ่ายวิชาการ
13. ผู้ช่วยศาสตราจารย์ ดร.รัฐนา สินธวาลัย	ผู้ช่วยคณบดีฝ่ายพัฒนาระบบคุณภาพ
14. ผู้ช่วยศาสตราจารย์ ดร.ธเนศ เคารพพงศ์	หัวหน้าภาควิชาวิศวกรรมคอมพิวเตอร์
15. รองศาสตราจารย์ กำพล ประทีปชัยกูร	หัวหน้าภาควิชาวิศวกรรมเครื่องกล
16. ผู้ช่วยศาสตราจารย์ ดร.ชยนาถ แสงวิเชียร	หัวหน้าภาควิชาวิศวกรรมเคมี
17. ผู้ช่วยศาสตราจารย์เอกรัฐ สมศรีรัฐกิจ	หัวหน้าภาควิชาวิศวกรรมโยธา
18. อาจารย์ปราโมทย์ จุฑาพร	หัวหน้าภาควิชาวิศวกรรมไฟฟ้า
19. ผู้ช่วยศาสตราจารย์เจริญ เจตวิจิตร	หัวหน้าภาควิชาวิศวกรรมอุตสาหการ
20. ผู้ช่วยศาสตราจารย์ ดร.ธวัชชัย ปลุกผล	หัวหน้าภาควิชาวิศวกรรมเหมืองแร่และวัสดุ
21. ผู้ช่วยศาสตราจารย์ ดร.สุนทร วิฑูรพจน์	ผู้อำนวยการหลักสูตรการจัดการเทคโนโลยีสารสนเทศ
22. ดร.อนันท์ ชกสุริวงศ์	หัวหน้าฝ่ายคอมพิวเตอร์ทางวิศวกรรมศาสตร์

4.5 หลักสูตรและสาขาวิชาที่เปิดสอน

คณะวิศวกรรมศาสตร์ มหาวิทยาลัยสงขลานครินทร์ มีการเปิดหลักสูตรวิศวกรรมศาสตร์ทั้งในระดับปริญญาตรีจำนวน 12 หลักสูตร ปริญญาโทจำนวน 11 หลักสูตร และปริญญาเอกจำนวน 8 หลักสูตร ประกอบด้วย

ระดับปริญญาตรี	ระดับปริญญาโท	ระดับปริญญาเอก
1.วิศวกรรมไฟฟ้า	1.วิศวกรรมไฟฟ้า	1.วิศวกรรมไฟฟ้า
2.วิศวกรรมเครื่องกล	2.วิศวกรรมเครื่องกล	2.วิศวกรรมเครื่องกล
3.วิศวกรรมโยธา	3.วิศวกรรมโยธา	3.วิศวกรรมโยธา
4.วิศวกรรมอุตสาหการ	4.วิศวกรรมอุตสาหการและระบบ	4.วิศวกรรมอุตสาหการและระบบ
5.วิศวกรรมเคมี	5.วิศวกรรมเคมี	5.วิศวกรรมเคมี
6.วิศวกรรมเหมืองแร่	6.วิศวกรรมเหมืองแร่	6.วิศวกรรมคอมพิวเตอร์
7.วิศวกรรมคอมพิวเตอร์	7.วิศวกรรมคอมพิวเตอร์	7.วิศวกรรมสิ่งแวดล้อม
8.วิศวกรรมสิ่งแวดล้อม	8.วิศวกรรมสิ่งแวดล้อม	8.วิศวกรรมวัสดุ
9.วิศวกรรมวัสดุ	9.วิศวกรรมวัสดุ	
10.วิศวกรรมการผลิต	10.การจัดการอุตสาหกรรม (ภาคสมทบ)	
11.วิศวกรรมเมคคาทรอนิกส์	11. การจัดการเทคโนโลยีสารสนเทศ	
12.วิศวกรรมชีวการแพทย์		

4.6 จำนวนนักศึกษา

ระดับปริญญาตรี	ระดับปริญญาโท	ระดับปริญญาเอก	รวม
3,168 คน	589 คน	87 คน	3,844 คน

4.7 จำนวนอาจารย์และบุคลากรที่ปฏิบัติงานจริงและลาศึกษาต่อ
จำนวนอาจารย์

วุฒิการศึกษา ตำแหน่งทางวิชาการ	วุฒิการศึกษา			รวม (คน)
	ปริญญาตรี	ปริญญาโท	ปริญญาเอก	
อาจารย์	5	36	36	77
ผู้ช่วยศาสตราจารย์	1	23	41	65
รองศาสตราจารย์	-	9	25	34
ศาสตราจารย์	-	-	1	1
รวม (คน)	6	68	103	177
จำนวนอาจารย์ที่ปฏิบัติงานจริง (คน)				159
จำนวนอาจารย์ที่ลาศึกษาต่อ (คน)				18
รวมจำนวนอาจารย์ประจำทั้งหมดที่ปฏิบัติงานจริงและลาศึกษาต่อ (คน)				177

จำนวนบุคลากร

สถานภาพ	จำนวน (คน)
ข้าราชการ	64.00
พนักงานเงินรายได้	79.00
พนักงานมหาวิทยาลัย	20.50
ลูกจ้างประจำ	32.00
รวม	195.50

4.8 ข้อมูลพื้นฐานโดยย่อเกี่ยวกับงบประมาณ และอาคารสถานที่

คณะวิศวกรรมศาสตร์ได้ดำเนินงานตามภารกิจของมหาวิทยาลัยทั้งด้านการเรียนการสอน การวิจัย การบริการวิชาการและทำนุบำรุงศิลปวัฒนธรรม รวมทั้งการจัดการด้านการบริหารภายในและการสนับสนุนภารกิจด้านอื่นๆ มีการขยายภาระงานด้านการเรียนการสอน การปรับปรุงด้านอาคารสถานที่รวมถึงการใช้งบประมาณสนับสนุนกิจกรรมในด้านต่างๆ ในรอบปีงบประมาณ พ.ศ. 2554 คณะฯ ได้รับจัดสรรงบประมาณแผ่นดิน จำนวน 96,973,800 บาท คิดเป็นงบบุคลากรร้อยละ 91.94 งบดำเนินงานร้อยละ 8.06 ส่วนที่เหลือเป็นงบประมาณด้านอื่นๆ งบประมาณแผ่นดินที่ได้รับจัดสรรคณะฯ ได้ใช้สนับสนุนกิจกรรมการดำเนินงานของคณะฯ ทั้งทางด้านการเรียนการสอน การบริหาร การวิจัย การบริการวิชาการ รวมถึงการทำนุบำรุงศิลปวัฒนธรรม และกิจกรรมด้านอื่นๆ

จากการที่คณะฯ ได้มีการขยายภาระงานด้านการเรียนการสอน การวิจัย และด้านอื่นๆ ซึ่งต้องใช้งบประมาณสนับสนุนกิจกรรมในด้านต่างๆ มากมาย งบประมาณแผ่นดินที่ได้รับการสนับสนุนไม่เพียงพอที่ใช้ในการสนับสนุนกิจกรรมต่างๆ จึงจำเป็นต้องใช้งบเงินรายได้ของคณะวิศวกรรมศาสตร์ มาสนับสนุนอีกแหล่งหนึ่ง เพื่อใช้สนับสนุนด้านการจัดการเรียนการสอนทั้งระดับปริญญาตรี และบัณฑิตศึกษา การสนับสนุนการดำเนินงานโครงการวิจัย สนับสนุนเงินรางวัลผลงานตีพิมพ์ กิจกรรมด้านการบริการวิชาการ โดยมุ่งเน้นการเป็นที่พึ่งทางด้านวิชาการให้แก่ชุมชนในท้องถิ่น ทั้งภาครัฐและเอกชน การส่งเสริมการพัฒนาบุคลากร สนับสนุนทุนการศึกษาต่อ ตูงาน ฝึกอบรม ทั้งในประเทศและต่างประเทศ เพื่อเพิ่มประสิทธิภาพและพัฒนาศักยภาพของบุคลากร รวมถึงกิจกรรม/โครงการอื่นๆ อีกมากมาย โดยในรอบปีงบประมาณ พ.ศ. 2554 ได้ใช้งบประมาณเงินรายได้คณะฯ จำนวน 83,146,845.73 บาท

ด้านอาคารสถานที่ คณะวิศวกรรมศาสตร์มีพื้นที่ทั้งหมดประมาณ 40 ไร่ มีอาคารด้านการเรียนการสอน ปฏิบัติการและด้านอื่นๆ มีพื้นที่ใช้สอยประมาณ 52,293 ตารางเมตร โดยประกอบด้วยอาคารต่างๆ ทั้งเป็นอาคารขนาดใหญ่และขนาดเล็ก จำนวน 14 หลัง ประกอบด้วย อาคารสตางค์ มงคลสุข อาคารบรรยายกลาง เป็นอาคารที่ใช้สำหรับการเรียนการสอน อาคารภาควิชาวิศวกรรมเคมี อาคารภาควิชาวิศวกรรมเหมืองแร่และวัสดุ อาคารโรงหล่อโลหะ อาคารโรงไฟฟ้า อาคารปฏิบัติการวิจัยภาควิชาวิศวกรรมเครื่องกล 2 อาคารปฏิบัติการโครงการวิศวกรรมเมคคาทรอนิกส์ อาคารโรงช่างไม้และเรือนเพาะชำ อาคารโรงงานต้นแบบการผลิตไบโอดีเซล อาคารเรียนและปฏิบัติการวิศวกรรมพื้นฐาน อาคารเรียนและปฏิบัติการรวม อาคารกิจกรรมนักศึกษา และอาคารศูนย์วิจัยวิศวกรรมประยุกต์ สิรินคร

อาคารที่มีพื้นที่มากที่สุด ได้แก่ อาคารสตางค์ มงคลสุข มีพื้นที่ใช้สอยประมาณ 23,560 ตารางเมตร คิดเป็นร้อยละ 45.05 ของพื้นที่ทั้งหมด รองลงมาได้แก่ อาคารศูนย์วิจัยวิศวกรรมประยุกต์ สิรินคร มีพื้นที่ใช้สอยประมาณ 10,229 ตารางเมตร คิดเป็นร้อยละ 19.56 ของพื้นที่ทั้งหมด นับเป็นระยะเวลาประมาณ 45 ปี ตั้งแต่เริ่มก่อตั้งอาคารของคณะฯ จนถึงปัจจุบัน อาคารเรียนและอาคารปฏิบัติการต่างๆ ของคณะฯ เริ่มมีสภาพชำรุด ทรุดโทรม จำเป็นต้องได้รับการซ่อมแซม ปรับปรุงให้อยู่ในสภาพคงทนและใช้งานได้อยู่เสมอ

4.9 เอกลักษณ์หรือวัฒนธรรมของสถาบัน

คณะวิศวกรรมศาสตร์เป็นคณะแรกในมหาวิทยาลัยสงขลานครินทร์ มีเอกลักษณ์ที่เด่นชัดในด้านอาคารสถานที่ โดยเฉพาะอาคารสตางค์ มงคลสุข ที่มีโครงสร้างเป็นหลังคาลูกโดม สำหรับภายในองค์กร คณะฯ ได้พยายามที่จะสร้างวัฒนธรรมขององค์กรที่แสดงถึงความเจริญก้าวหน้า และความเป็นระเบียบเรียบร้อยขององค์กร มีความรักใคร่ สามัคคี กลมเกลียว และอยู่ในกรอบศีลธรรมอันดี ระบบการบริหารจัดการโปร่งใส ยุติธรรม และมีความร่วมมือของทุกฝ่าย ทุกคนในองค์กรร่วมรับผิดชอบมุ่งเน้นให้เกิดการมีส่วนร่วม มีความสุจริต และโปร่งใส มีความรับผิดชอบต่อสังคม มีความชอบธรรมในทุกกระบวนการ มีระเบียบกฎเกณฑ์ที่ชัดเจน แน่นนอน และเป็นธรรม มีประสิทธิภาพและประสิทธิผล มีความสามารถในบริบทของความเป็นสากล และการยอมรับความหลากหลายของความคิด แสวงหาความรู้เพื่อให้เป็นองค์กรที่ทันสมัยเสมอ และนำความรู้มาแบ่งปัน เพื่อทำให้เกิดการเป็นองค์กรแห่งการเรียนรู้จะเป็นประโยชน์ต่อการบริหารจัดการดังค่านิยม และสมรรถนะหลักของคณะฯ ดังนี้

ค่านิยม

Professionalism	ใฝ่รู้ เสาะหาวิชา สร้างสมปัญญา ถูกต้อง มีมาตรฐาน และรวดเร็ว มุ่งมั่น และมีจิต สาธารณะ
Social responsibility	เป็นที่พึ่งและชี้นำสังคม, แลกเปลี่ยนและแบ่งปัน, บ่มเพาะคนดีสู่สังคม
Unity	มีความรักและสำนึกร่วมเป็นหนึ่งในองค์กร, ผลักดันองค์กรสู่เป้าหมาย

สมรรถนะหลัก

ผลิตบัณฑิตด้านวิศวกรรมและองค์ความรู้ที่มีคุณภาพหลากหลายสาขา

จากภารกิจหลักขององค์กร คือ การดำเนินงานด้านการจัดการเรียนการสอน ที่จะมุ่งเน้นในการผลิตบัณฑิตทางด้านวิศวกรรมศาสตร์ ให้เป็นทรัพยากรบุคคลที่มีศักยภาพและมีประสิทธิภาพเป็นที่ต้องการของตลาดแรงงานทั้งในระดับประเทศและระดับสากล โดยมีเป้าหมายการผลิตบัณฑิตที่จะให้เป็นคนเก่งในวิชาการและวิชาชีพ เป็นคนดี มีบุคลิกภาพ มีความเป็นมนุษย์ที่ดีทั้งกาย (บุคลิกภาพ สุขภาพ) วาจา (ปิยวาจา สื่อสาร ได้ดี) ใจ (มีคุณธรรม จรรยาบรรณ) และเป็นผู้รู้บทบาทหรือหน้าที่ มีชีวิตคน โลกทัศน์ที่เหมาะสม

5. วิธีประเมิน

5.1 การวางแผนและการประเมิน (ก่อน ระหว่าง และหลังการตรวจเยี่ยม)

ก่อนการตรวจเยี่ยม :

1. คณะกรรมการประเมินคุณภาพภายใน ประชุมร่วมกันเพื่อวางแผนการตรวจเยี่ยม กำหนดเนื้อหาสาระสำคัญของการตรวจเยี่ยม เพื่อให้ได้ข้อมูลที่ครบถ้วน สมบูรณ์
2. ศึกษารายงานการประเมินคุณภาพภายในของคณะวิชาที่จะตรวจเยี่ยม ตรวจสอบความถูกต้องของผลการประเมิน และค่าคะแนนตามเกณฑ์ของสกอ. และสมศ.
3. ประสานงานกับคณะวิชาเพื่อร่วมเตรียมแผนการประเมินคุณภาพภายใน

ระหว่างการตรวจเยี่ยม :

1. บันทึกข้อมูลที่ได้จากการตรวจเยี่ยม พิจารณายืนยันผลคะแนนตามข้อมูลที่ตรวจพบ
2. สรุปผลการตรวจประเมิน และร่วมกันให้ข้อเสนอแนะ

หลังการตรวจเยี่ยม :

1. นำเสนอผลการประเมินด้วยวาจา ให้ผู้บริหารและบุคลากรของคณะวิชาทราบ
2. จัดทำรายงานผลการประเมินคุณภาพภายใน ฉบับสมบูรณ์ ส่งให้แก่คณะวิชาที่รับการประเมิน

5.2 วิธีตรวจสอบและความสำเร็จของข้อมูล

- ตรวจสอบหลักฐานจากเอกสารที่ปรากฏและจากการสัมภาษณ์ผู้บริหารและบุคลากรของหน่วยงาน
- ตรวจสอบคะแนนผลการดำเนินงานตามเกณฑ์ที่กำหนด

5.3 แผนการประเมินคุณภาพภายใน คณะวิศวกรรมศาสตร์ ปีการศึกษา 2554

วันที่ 20 สิงหาคม 2555

วันที่/เวลา	กิจกรรม	สถานที่/ผู้ที่เกี่ยวข้อง
08.30-09.00 น.	คณะกรรมการฯ ประชุม เพื่อเตรียมความพร้อมก่อนการประเมิน	ห้องประชุม 3 อาคารบริหารชั้น 2 - คณะกรรมการประเมินคุณภาพภายใน
09.00-10.00 น.	คณะกรรมการฯ พบทีมบริหารและบุคลากร - แนะนำคณะกรรมการและชี้แจงวัตถุประสงค์ของการประเมิน - รับฟังสรุปผลการดำเนินงานด้านต่างๆ ของคณะวิศวกรรมศาสตร์ - กรรมการฯ ชักถาม/ขอข้อมูล	ห้องประชุมมงคลสุข - ทีมบริหารและผู้เกี่ยวข้องของคณะ - คณะกรรมการประเมินคุณภาพภายใน กลุ่มที่ 1 รศ.ดร.วัลลภ สันติประชา/ นายบุญสิทธิ์ บัวบาน/ นางสุนันท์ณี แสงแจ่ม (องค์ประกอบที่ 1 , 7, 8, 9 และ 10) กลุ่มที่ 2 รศ.ประดิษฐ์ มีสุข/ดร.วันดี อุดมอักษร/ ดร.อุษา อินทร์รักษา/ นางสาวเจนวดี หิรัญรัตน์ (องค์ประกอบที่ 2, 3 และ 6) กลุ่มที่ 3 ผศ.ดร.วรัญญา ศรีเดช/ ผศ.เจตจรรย์ ศิริวงศ์/ นางสาววรรณวิมล นาคะ (องค์ประกอบที่ 4 , 5 และตัวบ่งชี้ ก.พ.ร.)
10.00-11.00 น.	สัมภาษณ์ผู้บริหาร กลุ่มที่ 1 รศ.ดร.วัลลภ สันติประชา/ นายบุญสิทธิ์ บัวบาน/นางสุนันท์ณี แสงแจ่ม - คณบดี - รองคณบดีฝ่ายอาคารสถานที่และสาธารณูปการ - รองคณบดีฝ่ายวางแผนและพัฒนา - รองคณบดีฝ่ายพัฒนาทรัพยากรบุคคล	ห้องประชุมมงคลสุข - ทีมบริหารและผู้เกี่ยวข้องของคณะ/ คณะกรรมการประเมินคุณภาพภายใน
10.00-11.00 น.	กลุ่มที่ 2 รศ.ประดิษฐ์ มีสุข/ดร.วันดี อุดมอักษร/ ดร.อุษา อินทร์รักษา/ นางสาวเจนวดี หิรัญรัตน์ - รองคณบดีฝ่ายวิชาการ - รองคณบดีฝ่ายกิจการนักศึกษา - รองคณบดีฝ่ายบัณฑิตศึกษาและวิเทศสัมพันธ์ - ผู้อำนวยการหลักสูตรการจัดการ เทคโนโลยีสารสนเทศ	ห้องประชุม 3 อาคารบริหารชั้น 2 - ทีมบริหารและผู้เกี่ยวข้องของคณะ - คณะกรรมการประเมินคุณภาพภายใน

วันที่/เวลา	กิจกรรม	สถานที่/ผู้ที่เกี่ยวข้อง
10.00-11.00 น.	กลุ่มที่ 3 ผศ.ดร.วรัญญู ศรีเดช/ ผศ.เจด็จรย์ ศิริวงศ์/นางสาววรรณวิมล นาคะ - รองคณบดีฝ่ายบริการวิชาการ * - รองคณบดีฝ่ายวิจัย นวัตกรรม และกิจการพิเศษ - รองคณบดีฝ่ายองค์กรสัมพันธ์* - ผู้อำนวยการสถานวิจัย	ห้องรองคณบดีฝ่ายกิจการนักศึกษา - ทีมบริหารและผู้เกี่ยวข้องของคณะ/ - คณะกรรมการประเมินคุณภาพภายใน
11.00-12.00 น.	สัมภาษณ์ผู้มีส่วนได้ส่วนเสีย กลุ่ม 1 สัมภาษณ์บุคลากร - บุคลากรสายวิชาการ 4 คน (11.00-11.30 น.) - บุคลากรสายสนับสนุน 4 คน (11.30-12.00 น.)	ห้องมงคลสุข - ผู้เกี่ยวข้องของคณะ - คณะกรรมการประเมินคุณภาพภายใน
11.00-12.00 น.	กลุ่ม 2 สัมภาษณ์นักศึกษา - นักศึกษาปริญญาตรี อย่างน้อยสาขาละ 1 คน และ นายกสิมสรณ์นักศึกษา (11.00-11.30 น.) - บัณฑิตศึกษา อย่างน้อยสาขาละ 2 คน (11.30 – 12.00 น.)	ห้องประชุม 3 อาคารบริหารชั้น 2 - ผู้เกี่ยวข้องของคณะคณะกรรมการประเมินคุณภาพภายใน
11.00-12.00 น.	กลุ่ม 3 ผู้ใช้บัณฑิต/บริการและผู้ปกครอง (สัมภาษณ์ทางโทรศัพท์) - ผู้ใช้บัณฑิต อย่างน้อย 2 คน - ผู้ปกครอง อย่างน้อย 2 คน - ศิษย์เก่า อย่างน้อย 2 คน - ผู้ใช้บริการ อย่างน้อย 2 คน	ห้องรองคณบดีฝ่ายกิจการนักศึกษา - ผู้เกี่ยวข้องของคณะ - คณะกรรมการประเมินคุณภาพภายใน
12.30-13.00 น.	พักรับประทานอาหารกลางวัน	
	เยี่ยมชมภาควิชา/หน่วยงาน กลุ่มที่ 1 รศ.ดร.วัลลภ สันติประชา/ นายบุญสิทธิ์ บัวบาน/นางสุนันทณี แสงแจ่ม	
13.00-14.00 น.	ฝ่ายคอมพิวเตอร์ทางวิศวกรรมศาสตร์	ห้องประชุมฝ่ายฯ
14.00-15.00 น.	ภาควิชาวิศวกรรมไฟฟ้า	ห้องประชุมภาควิชา
15.00-16.00 น.	สำนักงานเลขานุการคณะ	ห้องประชุมมงคลสุข

วันที่/เวลา	กิจกรรม	สถานที่/ผู้ที่เกี่ยวข้อง
	กลุ่มที่ 2 รศ.ประดิษฐ์ มีสุข/ดร.วันดี อุดมอักษร/ ดร.อุษา อินทร์รักษา/ นางสาวเจนวดี หิรัญรัตน์	
13.00-14.00 น.	ภาควิชาวิศวกรรมโยธา	ห้องประชุมภาควิชา
14.00-15.00 น.	ภาควิชาวิศวกรรมเคมี	ห้องประชุมภาควิชา
15.00-16.00 น.	ภาควิชาวิศวกรรมอุตสาหกรรม	ห้องประชุมภาควิชา
	กลุ่มที่ 3 ผศ.ดร.วรัญญู ศรีเดช/ ผศ.เจตจรรย์ ศิริวงศ์/นางสาววรรณวิมล นาคะ	
13.00-14.00 น.	ภาควิชาวิศวกรรมคอมพิวเตอร์	ห้องประชุมภาควิชา
14.00-15.00 น.	ภาควิชาวิศวกรรมเครื่องกล	ห้องประชุมภาควิชา
15.00-16.00 น.	ภาควิชาวิศวกรรมเหมืองแร่และวัสดุ	ห้องประชุมภาควิชา
16.00-17.00 น.	สรุปผลการประเมินประจำวัน	ห้องประชุม 3

* เป็นตำแหน่งบริหาร ในปีการศึกษา 2555

วันที่ 21 สิงหาคม 2555

วันที่/เวลา	กิจกรรม	สถานที่/ผู้ที่เกี่ยวข้อง
08.30-11.00 น.	คณะกรรมการฯ ประชุมสรุปผลการดำเนินงาน	ห้องประชุม 3 อาคารบริหารชั้น 2 - คณะกรรมการประเมินคุณภาพภายใน
11.00-12.00 น.	คณะกรรมการฯ นำเสนอผลการประเมินฯ ด้วย วาจากับผู้บริหารและผู้เกี่ยวข้อง	ห้องประชุมมงคลสุข - คณบดี ทีมบริหาร และผู้เกี่ยวข้อง - คณะกรรมการประเมินคุณภาพภายใน

6. ผลการประเมิน (ประเภทสถาบัน: กลุ่ม ง สถาบันที่เน้นการวิจัยขั้นสูงและผลิตบัณฑิตศึกษาโดยเฉพาะระดับปริญญาเอก)

6.1 ตารางที่ ป.1 ผลการประเมินรายตัวบ่งชี้ของสำนักงานคณะกรรมการการอุดมศึกษา (สกอ.)

ประเภทสถาบัน กลุ่ม ง สถาบันที่เน้นการวิจัยขั้นสูงและผลิตบัณฑิตระดับบัณฑิตศึกษาโดยเฉพาะระดับปริญญาเอก

ตัวบ่งชี้คุณภาพ	เป้าหมาย	ผลการดำเนินงาน		บรรลุเป้าหมาย (/ = บรรลุ, X=ไม่บรรลุ)	คะแนนการประเมิน (ตามเกณฑ์ สกอ.)
		ตัวตั้ง	ผลลัพธ์		
		ตัวหาร	(%หรือสัดส่วน)		
สกอ. ที่ 1.1	7	8		/	5.00
สมศ. ที่ 16					
สมศ. ที่ 16.1	5	4		X	#
สมศ. ที่ 16.2	3.51	4.30		/	#
สมศ. ที่ 17	5	5		/	#
สกอ. ที่ 2.1	7	6		X	4.00
สกอ. ที่ 2.2	56	103.00	58.19	/	4.85
		177.00			
สกอ. ที่ 2.3	21	35.00	19.77	X	3.30
		177.00			
สกอ. ที่ 2.4	5	7		/	5.00
สกอ. ที่ 2.5	5	7		/	5.00
สกอ. ที่ 2.6	7	6		X	5.00
สกอ. ที่ 2.7	6	6		/	5.00
สกอ. ที่ 2.8	5	4		X	4.00
สมศ. ที่ 1	90	446.00	82.14	X	4.11
		543.00			
สมศ. ที่ 2	3.51	4.17		/	4.17
สมศ. ที่ 3	15	90.75	104.31	/	5.00
		87.00			
สมศ. ที่ 4	50	11.00	183.33	/	5.00
		6.00			
สมศ. ที่ 14	4.4	823.00	4.65	/	3.87
		177.00			
สกอ. ที่ 3.1	7	7		/	5.00
สกอ. ที่ 3.2	6	6		/	5.00
สกอ. ที่ 4.1	7	5		X	3.00
สกอ. ที่ 4.2	6	6		/	5.00
สกอ. ที่ 4.3	325,000	62,784,094.00	394,868.52	/	5.00
		159.00			
สมศ. ที่ 5	20	79.25	44.77	/	5.00
		177.00			
สมศ. ที่ 6	5	39.00	22.03	/	5.00
		177.00			

ตัวบ่งชี้คุณภาพ	เป้าหมาย	ผลการดำเนินงาน		บรรลุเป้าหมาย (/ = บรรลุ, X=ไม่บรรลุ)	คะแนนการประเมิน (ตามเกณฑ์ สกอ.)
		ตัวตั้ง	ผลลัพธ์		
		ตัวหาร	(%หรือสัดส่วน)		
สมศ. ที่ 7	5	13.25	7.49	/	3.74
		177.00			
สกอ. ที่ 5.1	5	5		/	5.00
สกอ. ที่ 5.2	5	5		/	5.00
สมศ. ที่ 8	30	13.00	44.83	/	5.00
		29.00			
สมศ. ที่ 9	5	5		/	5.00
สมศ. ที่ 18					
สกอ. ที่ 18.1	5	4		X	#
สกอ. ที่ 18.2	5	4		X	#
สกอ. ที่ 6.1	5	5		/	5.00
สมศ. ที่ 10	4	5		/	5.00
สมศ. ที่ 11	3	4		/	5.00
สกอ. ที่ 7.1	7	7		/	5.00
สกอ. ที่ 7.2	5	5		/	5.00
สกอ. ที่ 7.3	5	5		/	5.00
สกอ. ที่ 7.4	5	5		/	4.00
สมศ. ที่ 12					
สมศ. ที่ 13	4.00	4.18		/	4.18
สกอ. ที่ 8.1	6	7		/	5.00
สกอ. ที่ 9.1	7	8		/	4.00
สมศ. ที่ 15*	4.25	4.62		/	#
คะแนนเฉลี่ย					4.59

* ไม่นำ สมศ.ที่ 15-18 มาคำนวณคะแนนเฉลี่ย

6.2 รายงานตารางที่ ป.2 ผลการประเมินตนเองตามองค์ประกอบคุณภาพ

องค์ประกอบคุณภาพ	คะแนนการประเมินเฉลี่ย				ผลการประเมิน	หมายเหตุ
	I	P	O	รวม		
					0.0<=1.5การดำเนินงานต้องปรับปรุงเร่งด่วน 1.51-2.50 การดำเนินงานต้องปรับปรุง 2.51-3.50 การดำเนินงานระดับพอใช้ 3.51-4.00 การดำเนินงานระดับดี 4.51-5.00 การดำเนินงานระดับดีมาก	
องค์ประกอบที่ 1	-	5.00	-	5.00	ดีมาก	
องค์ประกอบที่ 2	4.38	4.50	4.36	4.41	ดี	
องค์ประกอบที่ 3	-	5.00	-	5.00	ดีมาก	
องค์ประกอบที่ 4	5.00	4.00	4.58	4.46	ดี	
องค์ประกอบที่ 5	-	5.00	5.00	5.00	ดีมาก	
องค์ประกอบที่ 6	-	5.00	4.50	4.67	ดีมาก	
องค์ประกอบที่ 7	-	4.75	4.18	4.64	ดีมาก	
องค์ประกอบที่ 8	-	5.00	-	5.00	ดีมาก	
องค์ประกอบที่ 9	-	4.00	-	4.00	ดี	*
เฉลี่ยรวมทุกตัวบ่งชี้ ของทุกองค์ประกอบ	4.54	4.67	4.51	4.59	ดีมาก	
ผลการประเมิน	ดีมาก	ดีมาก	ดีมาก	ดีมาก		

* ไม่นำ สมศ.ที่ 15-18 มาคำนวณคะแนนเฉลี่ย

6.3 รายงานตารางที่ ป.3 ผลการประเมินตนเองตามมาตรฐานการอุดมศึกษา

มาตรฐานอุดมศึกษา	คะแนนการประเมินเฉลี่ย				ผลการประเมิน	หมายเหตุ
	I	P	O	รวม		
					0.0<=1.5การดำเนินงานต้องปรับปรุงเร่งด่วน 1.51-2.50 การดำเนินงานต้องปรับปรุง 2.51-3.50 การดำเนินงานระดับพอใช้ 3.51-4.00 การดำเนินงานระดับดี 4.51-5.00 การดำเนินงานระดับดีมาก	
มาตรฐานที่ 1	-	-	4.46	4.46	ดี	
มาตรฐานที่ 2						
มาตรฐานที่ 2 ก	-	4.71	4.18	4.65	ดีมาก	
มาตรฐานที่ 2 ข	4.54	4.56	4.57	4.56	ดีมาก	*
มาตรฐานที่ 3	-	5.00	4.58	4.75	ดีมาก	
เฉลี่ยรวมทุกตัวบ่งชี้ ของทุกมาตรฐาน	4.54	4.67	4.51	4.59	ดีมาก	
ผลการประเมิน	ดีมาก	ดีมาก	ดีมาก	ดีมาก		

* ไม่นำ สมศ.ที่ 15-18 มาคำนวณคะแนนเฉลี่ย

6.4 รายงานตารางที่ ป.4 ผลการประเมินตนเองตามมุมมองด้านการบริหารจัดการ

มุมมองด้านการบริหารจัดการ	คะแนนการประเมินเฉลี่ย				ผลการประเมิน	หมายเหตุ
	I	P	O	รวม		
					0.0<=1.5การดำเนินงานต้องปรับปรุงเร่งด่วน 1.51-2.50 การดำเนินงานต้องปรับปรุง 2.51-3.50 การดำเนินงานระดับพอใช้ 3.51-4.00 การดำเนินงานระดับดี 4.51-5.00 การดำเนินงานระดับดีมาก	
1.ด้านนักศึกษาและผู้มีส่วนได้ส่วนเสีย	-	4.83	4.61	4.71	ดีมาก	
2.ด้านกระบวนการภายใน	5.00	4.44	4.39	4.48	ดี	*
3.ด้านการเงิน	5.00	5.00	-	5.00	ดีมาก	
4.ด้านบุคลากรการเรียนรู้และนวัตกรรม	4.07	5.00	4.40	4.47	ดี	
เฉลี่ยรวมทุกตัวบ่งชี้ของทุกมุมมอง	4.54	4.67	4.51	4.59	ดีมาก	
ผลการประเมิน	ดีมาก	ดีมาก	ดีมาก	ดีมาก		

* ไม่นำ สมศ.ที่ 15-18 มาคำนวณคะแนนเฉลี่ย

6.5 รายงานตารางที่ ป.5 ผลการประเมินตนเองตามมาตรฐานสถาบันอุดมศึกษา

มาตรฐานสถาบันอุดมศึกษา	คะแนนการประเมินเฉลี่ย				ผลการประเมิน	หมายเหตุ
	I	P	O	รวม		
					0.<=1.5การดำเนินงานต้องปรับปรุงเร่งด่วน 1.51-2.50 การดำเนินงานต้องปรับปรุง 2.51-3.50 การดำเนินงานระดับพอใช้ 3.51-4.00 การดำเนินงานระดับดี 4.51-5.00 การดำเนินงานระดับดีมาก	
1. มาตรฐานด้านศักยภาพและความพร้อมในการจัดการศึกษา						
(1)ด้านกายภาพ	5.00	-	-	5.00	ดีมาก	
(2)ด้านวิชาการ	4.07	4.33	3.87	4.17	ดี	
(3)ด้านการเงิน	-	5.00	-	5.00	ดีมาก	
(4)ด้านการบริหารจัดการ	-	4.67	4.18	4.60	ดีมาก	*
เฉลี่ยรวมทุกตัวบ่งชี้ของมาตรฐานที่ 1	4.38	4.60	4.03		-	
2. มาตรฐานด้านการดำเนินการตามภารกิจของสถาบันอุดมศึกษา						
(1)ด้านการผลิตบัณฑิต	-	5.00	4.46	4.66	ดีมาก	
(2)ด้านการวิจัย	5.00	4.00	4.58	4.46	ดี	
(3)ด้านการให้บริการทางวิชาการแก่สังคม	-	5.00	5.00	5.00	ดีมาก	

มาตรฐานสถาบันอุดมศึกษา	คะแนนการประเมินเฉลี่ย				ผลการประเมิน	หมายเหตุ
	I	P	O	รวม		
					0.<=1.5การดำเนินงานต้องปรับปรุงเร่งด่วน 1.51-2.50 การดำเนินงานต้องปรับปรุง 2.51-3.50 การดำเนินงานระดับพอใช้ 3.51-4.00 การดำเนินงานระดับดี 4.51-5.00 การดำเนินงานระดับดีมาก	
(4)ด้านการทำนุบำรุงศิลปะและวัฒนธรรม	-	5.00	4.50	4.67	ดีมาก	
เฉลี่ยรวมทุกตัวบ่งชี้ของมาตรฐานที่ 2	5.00	4.75	4.58		-	
เฉลี่ยรวมทุกตัวบ่งชี้ของทุกมาตรฐาน	4.54	4.67	4.51	4.59	ดีมาก	
ผลการประเมิน	ดีมาก	ดีมาก	ดีมาก	ดีมาก		

* ไม่นำ สมศ.ที่ 15-18 มาคำนวณคะแนนเฉลี่ย

6.6 สรุปคะแนนและผลการประเมินรายองค์ประกอบ

ลำดับที่	ชื่อองค์ประกอบ	คะแนนเฉลี่ย	ผลการประเมิน
1	ปรัชญา ปณิธาน วัตถุประสงค์ และแผนดำเนินการ	5.00	ดีมาก
2	การผลิตบัณฑิต	4.41	ดี
3	กิจกรรมการพัฒนานักศึกษา	5.00	ดีมาก
4	การวิจัย	4.46	ดี
5	การบริการทางวิชาการแก่สังคม	5.00	ดีมาก
6	การทำนุบำรุงศิลปวัฒนธรรม	4.67	ดีมาก
7	การบริหารและการจัดการ	4.64	ดีมาก
8	การเงินและงบประมาณ	5.00	ดีมาก
9	ระบบและกลไกการประกันคุณภาพ	4.31	ดี
	คะแนนเฉลี่ยรวม 9 องค์ประกอบ	4.59	ดีมาก

6.7 จุดแข็ง/แนวทางเสริมจุดแข็ง จุดที่ควรพัฒนา/ข้อเสนอแนะในการปรับปรุง ตามรายองค์ประกอบ คุณภาพ

จุดที่ควรพัฒนา/ข้อเสนอแนะในการพัฒนาระดับคณะฯ (3-5 ประเด็น)

1. ควรมีการพยากรณ์ภาพอนาคตของสาขาวิชาวิศวกรรมศาสตร์ และสถานการณ์การเปิดเสรีการค้า
อาเซียน เพื่อใช้กำหนดคุณสมบัติของบัณฑิตที่สอดคล้องกับความต้องการของตลาดที่ชัดเจน ในการ
จัดการเรียนการสอนและการพัฒนาคุณภาพบัณฑิต
2. ควรมีการสื่อสารและทำความเข้าใจกับอาจารย์และบุคลากรอย่างจริงจังเกี่ยวกับความเสี่ยงด้านรายได้
และการหาอาจารย์ทดแทนของคณะฯ เพื่อจะได้ร่วมมือกันในการแก้ปัญหา
3. ควรจัดทำแผนพัฒนาบุคลากรเป็นรายบุคคล เพื่อให้บุคลากรทั้งสายวิชาการและสายสนับสนุนมีการ
พัฒนาอย่างต่อเนื่อง
4. ควรทบทวนการกำหนดตัวบ่งชี้ในระดับภาควิชา โดยอย่างน้อยควรกำหนดให้ commit ตัวบ่งชี้ที่เป็น
ภารกิจหลักของคณะฯ และภาควิชา เพื่อช่วยขับเคลื่อนภารกิจในภาพรวมระดับคณะฯ

องค์ประกอบที่ 1 ปรัชญา ปณิธาน วัตถุประสงค์ และแผนดำเนินการ

จุดแข็ง/แนวทางเสริมจุดแข็ง

มีการทำแผนกลยุทธ์ที่มีส่วนร่วมของบุคลากรและมีการถ่ายทอดสู่ประชาคมของคณะฯ หลากหลาย
ช่องทาง

จุดที่ควรพัฒนา/ข้อเสนอแนะ

1. ควรมีการพยากรณ์ภาพอนาคตของสาขาวิชาวิศวกรรมศาสตร์ และสถานการณ์การเปิดเสรีการค้า
อาเซียน เพื่อใช้กำหนดคุณสมบัติของบัณฑิตที่สอดคล้องกับความต้องการของตลาดที่ชัดเจน ในการ
จัดการเรียนการสอนและการพัฒนาคุณภาพบัณฑิต
2. ควรกำหนดทิศทางการวิจัยที่สามารถร่วมสร้างองค์ความรู้ได้อย่างต่อเนื่องให้เป็นจุดเด่นที่เป็นเอกลักษณ์
ของคณะฯ และนำไปสู่การใช้ประโยชน์เพื่อสร้างความมั่นคงของงบประมาณของคณะฯ

องค์ประกอบที่ 2 ผลผลิตบัณฑิต

จุดแข็ง/แนวทางเสริมจุดแข็ง

1. มีระบบดูแลนักศึกษาที่เรียนอ่อนอย่างเป็นรูปธรรม โดยมีความร่วมมือกับคณะที่เกี่ยวข้องในการสอน
รายวิชาพื้นฐาน และควรดำเนินการอย่างต่อเนื่อง
2. มีความมุ่งมั่นที่จะพัฒนาหลักสูตรให้สามารถแข่งขันในระดับภูมิภาคได้ โดยอาศัยความร่วมมือกับ
มหาวิทยาลัยในต่างประเทศ
3. มีการดำเนินงานเพื่อให้ retention time ของนักศึกษาระดับบัณฑิตศึกษาลดลง โดยใช้กลไกการต่อ
ยอดงานวิจัยจาก project ของนักศึกษาระดับปริญญาตรี
4. มีระบบสารสนเทศสำหรับการรวบรวมข้อมูลตามมาตรฐาน TQF

จุดที่ควรพัฒนา/ข้อเสนอแนะในการปรับปรุง

1. คณะฯ ควรดำเนินการค้นหาความต้องการของตลาด และผู้ใช้บัณฑิตอย่างเป็นระบบ เพื่อหาโอกาสใน
การผลิตบัณฑิตที่สามารถแข่งขันกับคู่แข่งหรือคู่แข่งได้ เนื่องจากแนวโน้มจำนวนนักศึกษารับเข้า
ลดลง

2. ควรนำผลการประเมินความพึงพอใจของผู้เรียนต่อการจัดการเรียนการสอนและสิ่งสนับสนุนการเรียนการสอนทุกรายวิชาของทุกภาควิชามาพัฒนาและปรับปรุง
3. ควรใช้แบบสอบถามคุณภาพของบัณฑิตระดับปริญญาตรี ปริญญาโท และปริญญาเอก ตามมาตรฐาน TQF ให้มีระดับความลุ่มลึกแตกต่างกัน
4. ควรเร่งหากลยุทธ์ในการรับบุคลากรสายวิชาการบางสาขาวิชาที่ขาดแคลน เพื่อทดแทนบุคลากรที่เกษียณอายุราชการ
5. ควรจัดทำแผนพัฒนาบุคลากรเป็นรายบุคคล เพื่อให้บุคลากรทั้งสายวิชาการและสายสนับสนุนมีการพัฒนาอย่างต่อเนื่อง
6. ควรสนับสนุนและส่งเสริมพัฒนาทักษะภาษาอังกฤษทุกด้านให้กับนักศึกษาทั้งระดับปริญญาตรีและบัณฑิตศึกษา

องค์ประกอบที่ 3 กิจกรรมการพัฒนานักศึกษา

จุดแข็ง/แนวทางเสริมจุดแข็ง

1. นักศึกษาของคณะฯ สามารถนำความรู้และทักษะมาใช้ในการสร้างนวัตกรรม และสามารถเข้าแข่งขันในเวทีต่างๆ ทั้งในชาติและนานาชาติได้
2. นักศึกษามีความตื่นตัวเรื่องการเตรียมความพร้อมเข้าสู่ประชาคมอาเซียน
3. มีการส่งต่อกิจกรรมพัฒนานักศึกษาจากรุ่นสู่รุ่น ทำให้นักศึกษามีความผูกพันกันระหว่างรุ่นพี่กับรุ่นน้อง
4. การให้ความรู้เรื่องการนำ PDCA มาใช้กับกิจกรรมพัฒนานักศึกษา ทำให้นักศึกษาดำเนินโครงการ/กิจกรรมได้ดีขึ้น เมื่อเทียบกับในอดีต
5. มีการใช้ Social Network เป็นช่องทางในการสื่อสารระหว่างคณะฯ กับนักศึกษา
6. มีการจัดบริการให้คำปรึกษาแก่นักศึกษา และมีนักศึกษาใช้บริการจำนวนมาก

จุดที่ควรพัฒนา/ข้อเสนอแนะ

1. ควรจัดทำแผนกิจกรรมพัฒนานักศึกษา และมีการประเมินผลสำเร็จของกิจกรรมตามตัวบ่งชี้ของแผนกิจกรรม เพื่อให้ครบวงจร PDCA
2. ควรมีระบบรวบรวมข้อมูลการบริการให้คำปรึกษา เพื่อนำข้อมูลมาวิเคราะห์ แก้ปัญหา หรือพัฒนาปรับปรุงการให้บริการ จะสามารถนำไปต่อยอดเป็นงานวิจัยสถาบัน หรือเป็นแนวปฏิบัติที่ดีในเรื่องการดูแลนักศึกษาได้
3. ควรสนับสนุนและส่งเสริมกิจกรรมพัฒนาภาษาอังกฤษให้กับนักศึกษาทั้งระดับปริญญาตรีและบัณฑิตศึกษา
4. ควรเพิ่มงบประมาณในการทำกิจกรรมพัฒนานักศึกษาให้สอดคล้องกับภาวะเศรษฐกิจปัจจุบัน
5. ควรเพิ่มจุดเชื่อมต่อระบบเครือข่าย internet เพื่อความสะดวกในการค้นหาข้อมูลและทำกิจกรรมที่อาคารสโมสรนักศึกษาฯ และให้ครอบคลุมทั่วทั้งคณะฯ

วิธีปฏิบัติที่ดี/นวัตกรรม

กระบวนการพัฒนานักศึกษาที่ทำให้มีผลงานนวัตกรรม/สิ่งประดิษฐ์ เข้าแข่งขันในเวทีต่างๆ ได้เป็นจำนวนมาก

องค์ประกอบที่ 4 วิจัย

จุดแข็ง/แนวทางเสริมจุดแข็ง

1. มีกลไกสนับสนุนการตีพิมพ์ผลงานวิจัยในระดับนานาชาติ โดยการจัดตั้ง Publication Clinic
2. มีคลินิกนวัตกรรม เพื่อผลักดันผลการวิจัยสู่การจดสิทธิบัตร อนุสิทธิบัตร และลิขสิทธิ์
3. มีผลงานวิจัยที่ขึ้นทะเบียนทรัพย์สินทางปัญญาจำนวนมาก
4. มีแหล่งทุนวิจัยที่หลากหลายทั้งภายในและภายนอกคณะฯ
5. มีเครือข่ายการวิจัยที่เข้มแข็งและมีแนวโน้มเพิ่มขึ้นทุกปี
6. บุคลากรมีความรู้ความสามารถ และมีศักยภาพในการทำวิจัย
7. มีทีมวิจัย หน่วยวิจัย และสถานวิจัยที่สามารถทำวิจัยแบบครบวงจร ทำให้มีผลงานทางวิชาการเพิ่มมากขึ้น

จุดที่ควรพัฒนา/ข้อเสนอแนะ

1. ควรพัฒนาการบูรณาการงานวิจัยกับการเรียนการสอน และนำผลงานวิจัยไปใช้ประโยชน์เพิ่มมากขึ้น
2. การหาโจทย์การวิจัยควรเป็นไปในเชิงรุกมากยิ่งขึ้น เช่น การสำรวจความต้องการของชุมชน ผู้มีส่วนได้ส่วนเสีย โรงงานอุตสาหกรรม เป็นต้น
3. ควรจัดให้มีการติดตามและประเมินผลความพึงพอใจในการดำเนินการสนับสนุนพันธกิจด้านการวิจัยของคณะฯ

องค์ประกอบ 5 ด้านบริการวิชาการ

จุดแข็ง/แนวทางเสริมจุดแข็ง

1. มีการดำเนินงานในลักษณะเครือข่ายกับหน่วยงานที่เกี่ยวข้อง ทำให้เกิดความต่อเนื่องในการบริหารงานและการปฏิบัติการ
2. มีคณาจารย์ที่มีศักยภาพในการให้บริการวิชาการที่หลากหลายและเป็นที่ยอมรับของสังคม
3. มีสถานวิจัย/กลุ่มวิจัยที่เข้มแข็งที่มุ่งเน้นการวิจัยเฉพาะทางทำให้มีโอกาสในการบูรณาการกับงานบริการวิชาการแก่สังคมได้

จุดที่ควรพัฒนา/ข้อเสนอแนะ

1. ควรนำงานบริการทางวิชาการมาบูรณาการทั้งการเรียนการสอนและการวิจัยให้มากขึ้น
2. ควรผลักดันให้มีการของบประมาณสำหรับการถ่ายทอดเทคโนโลยีและเผยแพร่ผลงานวิจัยที่เป็นประโยชน์ต่อสังคม

องค์ประกอบที่ 6 การทำนุบำรุงศิลปวัฒนธรรม

จุดแข็ง/แนวทางเสริมจุดแข็ง

มีการส่งเสริมและทำนุบำรุงศิลปวัฒนธรรมไทยตามเทศกาลและประเพณี เช่น สงกรานต์ ไหว้ครู ถวายเทียนพรรษา ทอดกฐิน ลอยกระทง โดยมีบุคลากรและนักศึกษาเข้าร่วมอย่างสม่ำเสมอ

จุดที่ควรพัฒนา/ข้อเสนอแนะ

1. ควรใช้รายวิชากิจกรรมเสริมหลักสูตรเป็นช่องทางในการบูรณาการงานด้านทำนุบำรุงศิลปะและวัฒนธรรมกับการจัดการเรียนการสอน และมีการประเมินผลความสำเร็จของการบูรณาการ
2. ควรประเมินความพึงพอใจของบุคลากรและนักศึกษาด้านการพัฒนาสุนทรียภาพในมิติทางศิลปวัฒนธรรมให้ครบทั้ง 4 มิติ ตามเกณฑ์ สมศ.11 และนำผลประเมินมาปรับปรุงพัฒนา

องค์ประกอบที่ 7 การบริหารและการจัดการ

จุดแข็ง/แนวทางเสริมจุดแข็ง

1. มีระบบสารสนเทศที่สามารถใช้ในการบริหารจัดการ การติดตามงานที่มีประสิทธิภาพที่เป็นต้นแบบในการนำไปใช้ในระดับมหาวิทยาลัยและคณะ/หน่วยงานต่าง ๆ
2. การได้รับรางวัลแนวปฏิบัติที่เป็นเลิศด้านการเขียนขั้นตอนการปฏิบัติงาน (K-procedure)

จุดที่ควรพัฒนา/ข้อเสนอแนะ

1. ควรมีการสื่อสารและทำความเข้าใจกับอาจารย์และบุคลากรอย่างจริงจังเกี่ยวกับความเสี่ยงด้านรายได้และการหาอาจารย์ทดแทนของคณะฯ เพื่อจะได้ร่วมมือกันในการแก้ปัญหา
2. ควรสื่อสารการบริหารจัดการในส่วนสำนักงานเลขานุการคณะฯ ในเรื่องการปรับปรุงโครงสร้างส่วนงานและการประเมินผลการปฏิบัติงานบุคลากร เพื่อให้สามารถร่วมพัฒนาให้มีประสิทธิภาพในการสนับสนุนการขับเคลื่อนพันธกิจของคณะฯ
3. ควรพิจารณาการจัดกิจกรรมให้สามารถพัฒนางานและบุคลากรให้เกิดประโยชน์สูงสุด ที่สอดคล้องกับภารกิจประจำของบุคลากร
4. ควรให้นักศึกษาและบุคลากรต่างชาติสร้างบรรยากาศในการพัฒนาภาษาอังกฤษของบุคลากรและนักศึกษาเพิ่มขึ้น
5. ควรถอดบทเรียนของคลินิกวิจัยเพื่อจัดทำเป็นคู่มือการเขียนบทความวิจัย และรวบรวมเป็นองค์ความรู้ของคณะฯ
6. ควรใช้ประโยชน์ของระบบสารสนเทศที่มีอยู่ให้เต็มตามศักยภาพ

องค์ประกอบที่ 8 การเงินและงบประมาณ

จุดแข็ง/แนวทางเสริมจุดแข็ง

-

จุดที่ควรพัฒนา/ข้อเสนอแนะ

1. ควรทำความเข้าใจสถานการณ์ด้านงบประมาณแก่บุคลากรของคณะฯ เพื่อนำไปสู่การร่วมกันสร้างเงินรายได้ให้เกิดความมั่นคงทางการเงินของคณะฯ
2. ควรสนับสนุนให้ฝ่ายคอมพิวเตอร์วิศวกรรมเป็น Profit Center เพื่อเป็นช่องทางหนึ่งในการหารายได้ให้คณะฯ

องค์ประกอบที่ 9 ระบบและกลไกการประกันคุณภาพ

จุดแข็ง/แนวทางเสริมจุดแข็ง

1. มีระบบฐานข้อมูลสารสนเทศที่ช่วยในการรวบรวมผลการดำเนินงานจากภาควิชา/หน่วยงาน และติดตามผลการดำเนินงานของคณะฯ
2. คณะฯได้ใช้ระบบประกันคุณภาพพัฒนาผลการดำเนินการตามตัวบ่งชี้อย่างต่อเนื่อง ทำให้มีผลการประเมินคุณภาพในระดับดีมาก

จุดที่ควรพัฒนา/ข้อเสนอแนะ

1. ควรเขียนบรรยายหรือยกตัวอย่างประกอบในการเขียนรายงานผลการดำเนินงานการประเมินคุณภาพภายใน (SAR) เพื่อให้เห็นผลการดำเนินงานที่ชัดเจนขึ้น
2. ควรทบทวนการกำหนดตัวบ่งชี้ในระดับภาควิชา โดยอย่างน้อยควรกำหนดให้ commit ตัวบ่งชี้ที่เป็นภารกิจหลักของคณะฯ และภาควิชา เพื่อช่วยขับเคลื่อนภารกิจในภาพรวมระดับคณะ

ตัวบ่งชี้ ก.พ.ร.

จุดแข็ง/แนวทางเสริมจุดแข็ง

คณะฯ มีผลงานวิจัยที่ได้รับการจดสิทธิบัตร อนุสิทธิบัตร เป็นจำนวนมาก

7. วิธีปฏิบัติที่ดี/นวัตกรรม

กระบวนการพัฒนานักศึกษาที่ทำให้มีผลงานนวัตกรรม/สิ่งประดิษฐ์ เข้าแข่งขันในเวทีต่างๆ ได้เป็นจำนวนมาก

8. ตารางแสดงผลการ Commit KPIs

คณะ/ภาควิชา	จำนวนตัวบ่งชี้			คะแนนผลการประเมิน
	Commit	บรรลุเป้าหมาย	ร้อยละ	
1) คณะวิศวกรรมศาสตร์	42	33	78.57	4.59
2) ภาควิชาวิศวกรรมไฟฟ้า	10	9	90.00	4.22
3) ภาควิชาวิศวกรรมเครื่องกล	10	10	100.00	4.59
4) ภาควิชาวิศวกรรมโยธา	10	9	90.00	4.73
5) ภาควิชาวิศวกรรมอุตสาหการ	10	10	100.00	4.07
6) ภาควิชาวิศวกรรมเคมี	10	8	80.00	4.54
7) ภาควิชาวิศวกรรมเหมืองแร่ฯ	10	10	100.00	4.71
8) ภาควิชาวิศวกรรมคอมพิวเตอร์	10	8	80.00	4.03
9) หลักสูตร MIT	5	5	100.00	4.45

9. แบบฟอร์มรายงานคะแนนผลการประเมินคุณภาพ (ฟอร์ม 7)

ตารางแสดงผลการดำเนินงาน และผลการประเมินคุณตามองค์ประกอบและตัวบ่งชี้การประเมินคุณภาพภายใน ปีการศึกษา 2554 ระดับคณะ
คณะวิศวกรรมศาสตร์

องค์ประกอบและตัวบ่งชี้	เป้าหมายการดำเนินงาน	เชิงปริมาณ					เชิงคุณภาพ									คิดคะแนน เต็ม เกณฑ์	ผลการ ประเมิน	
		รายละเอียดตัวตั้ง รายละเอียดตัวหาร	ข้อมูล พื้นฐาน	ข้อมูล ทาง น้ำหนัก	ผลการ ดำเนินงาน	คะแนน	(ระบุเลข 1 ในช่องที่มีการดำเนินงาน)											
							1	2	3	4	5	6	7	8	9			จำนวนข้อ ที่ทำได้อ
องค์ประกอบที่ 1 ปรัชญา ปณิธาน วัตถุประสงค์ และแผนดำเนินการ (1)																5.00		
P	สกอ.	1.1 กระบวนการพัฒนาแผน	7	ข้อ												8	5.00	ดีมาก
O	สมศ.	16.1 ผลการบริหารสถาบันให้เกิดอัตลักษณ์ (นักศึกษามีคุณธรรมจริยธรรม)	5	ข้อ												4	4.00	#
O	สมศ.	16.2 ผลการพัฒนาบัณฑิตตามอัตลักษณ์ (นักศึกษามีคุณธรรมจริยธรรม)	3.51	คะแนน					4.30	4.30							4.30	#
O	สมศ.	17. ผลการพัฒนาตามจุดเน้นและจุดเด่นที่ส่งผลกระทบต่อเป็นเอกลักษณ์ของสถาบัน (มหาวิทยาลัยวิจัย)	5	ข้อ												5	5.00	#
องค์ประกอบที่ 2 การผลิตบัณฑิต (8)																4.41		
P	สกอ.	2.1 ระบบและกลไกการพัฒนาและบริหารหลักสูตร	7	ข้อ													4.00	ดี
		กรณี 1 ไม่เปิดหลักสูตรระดับบัณฑิตศึกษา																
		กรณี 2 เปิดหลักสูตรระดับบัณฑิตศึกษา							1	1	1	1	1		1		6	4.00
I	สกอ.	2.2 อาจารย์ประจำที่มีคุณวุฒิปริญญาเอก	56.00	ร้อยละ													4.85	
		กรณี 1 ร้อยละของอาจารย์ประจำที่มีวุฒิปริญญาเอก							อาจารย์ป.เอก	103.0							4.85	
									อาจารย์ทั้งหมด	177.0								
		กรณี 2 ค่าการเพิ่มขึ้นของอาจารย์ประจำที่มีวุฒิปริญญาเอก							ร้อยละปีปัจจุบัน									
									ร้อยละปีก่อนหน้า									
I	สกอ.	2.3 อาจารย์ประจำที่ดำรงตำแหน่งทางวิชาการ	21.00	ร้อยละ													3.30	
		กรณี 1 ร้อยละของอาจารย์ประจำที่ดำรงตำแหน่งทางวิชาการ							รศ.+ศ.	35.0							3.30	
									อาจารย์ทั้งหมด	177.0								
		กรณี 2 ค่าการเพิ่มขึ้นของอาจารย์ประจำที่ดำรงตำแหน่งทางวิชาการ							ร้อยละปีปัจจุบัน									
									ร้อยละปีก่อนหน้า									
P	สกอ.	2.4 ระบบการพัฒนาบุคลากรและบุคลากรสายสนับสนุน	5	ข้อ												7	5.00	
I	สกอ.	2.5 ห้องสมุด อุปกรณ์การศึกษา และสภาพแวดล้อมการเรียนรู้	5	ข้อ												7	5.00	
P	สกอ.	2.6 ระบบและกลไกการจัดการเรียนการสอน	7	ข้อ												6	4.00	
P	สกอ.	2.7 ระบบและกลไกการพัฒนาสัมฤทธิผลการเรียนตามคุณลักษณะของบัณฑิต	6	ข้อ												6	5.00	
O	สกอ.	2.8 ระดับความสำเร็จของการเสริมสร้างคุณธรรมจริยธรรมที่จัดให้กับนักศึกษา	5	ข้อ												4	4.00	
O	สมศ.	1. บัณฑิตปริญญาตรีที่ดำเนินงานหรือประกอบอาชีพอิสระ	90.00	ร้อยละ					จำนวนบัณฑิตที่ได้	446							4.11	
									จำนวนบัณฑิตที่	543								
O	สมศ.	2. คุณภาพของบัณฑิตปริญญาตรี โทและเอก ตามกรอบมาตรฐานคุณวุฒิอุดมศึกษาแห่งชาติ	3.51	คะแนน													4.17	
O	สมศ.	3. ผลงานของผู้สำเร็จการศึกษาระดับปริญญาโทที่ได้รับการตีพิมพ์หรือเผยแพร่	15.00	ร้อยละ					ถ่วงน้ำหนักผลงานฯ		90.75	104.31	20.86				5.00	
									กรณี 1	1.00	0.25							
									กรณี 2	38.00	19.00							
									กรณี 3	70.00	52.50							
									กรณี 4	19.00	19.00							
									ผู้สำเร็จการศึกษา ป.โท	87								

องค์ประกอบและตัวบ่งชี้				เป้าหมายการดำเนินงาน	เชิงปริมาณ					เชิงคุณภาพ									คิดคะแนน เต็ม เกณฑ์	ผลการ ประเมิน			
					รายละเอียดตัวตั้ง รายละเอียดตัวหาร	ข้อมูล พื้นฐาน	ข้อมูล ถ่วง น้ำหนัก	ผลการ ดำเนินงาน	คะแนน	(ระบุเลข 1 ในข้อที่มีการดำเนินงาน)											จำนวนข้อ ที่ทำได้		
										1	2	3	4	5	6	7	8	9					
O	สมศ.	4. ผลงานของผู้สำเร็จการศึกษาระดับปริญญาเอกที่ได้รับการตีพิมพ์หรือเผยแพร่	50.00	ร้อยละ	ถ่วงน้ำหนักผลงานฯ		11.00	183.33	18.33													5.00	
					กรณีที่ 1	3.00	0.75																
					กรณีที่ 2	0.00	0.00																
					กรณีที่ 3	3.00	2.25																
					กรณีที่ 4	8.00	8.00																
					ผู้สำเร็จการศึกษาป.	6																	
O	สมศ.	14. การพัฒนาคณาจารย์	4.40	คะแนน	ถ่วงน้ำหนักของ อาจารย์		823	4.65	3.87														3.87
					อาจารย์-ตรี	5.00	0																
					อาจารย์-โท	36.00	72																
					อาจารย์-เอก	36.00	180																
					ผศ.-ตรี	1.00	1																
					ผศ.-โท	23.00	69																
					ผศ.-เอก	41.00	246																
					รศ.-ตรี	0.00	0																
					รศ.-โท	9.00	45																
					รศ.-เอก	25.00	200																
					ศ.-ตรี	0.00	0																
					ศ.-โท	0.00	0																
					ศ.-เอก	1.00	10																
					อาจารย์ ปฏิบัติงานจริง	177.0																	
องค์ประกอบที่ 3 กิจกรรมการพัฒนานักศึกษา (2)																						5.00	
P	สกอ.	3.1 ระบบและกลไกการให้คำปรึกษาและบริการด้านข้อมูล ข่าวสาร	7	ข้อ						1	1	1	1	1	1	1				7	5.00	ดีมาก	
P	สกอ.	3.2 ระบบและกลไกการส่งเสริมกิจกรรมนักศึกษา	6	ข้อ						1	1	1	1	1	1					6	5.00		
องค์ประกอบที่ 4 การวิจัย (3)																						4.46	
P	สกอ.	4.1 ระบบและกลไกการพัฒนางานวิจัยหรืองานสร้างสรรค์	7	ข้อ						1	1	1	1	1						5	3.00	ดี	
P	สกอ.	4.2 ระบบและกลไกการจัดการความรู้จากงานวิจัยหรืองาน สร้างสรรค์	6	ข้อ						1	1	1	1	1	1					6	5.00		
I	สกอ.	4.3 เงินสนับสนุนงานวิจัยและงานสร้างสรรค์ต่อจำนวนอาจารย์ ประจำและนักวิจัย	325,000.00	บาท/คน																		5.00	
		(กลุ่มสาขาวิชาวิทยาศาสตร์และเทคโนโลยี 180,000 บาท)			เงินสนับสนุน	62,784,094		394,868.52	10.97													5.00	
					อาจารย์+นักวิจัย	159.0																	
O	สมศ.	5. งานวิจัยหรืองานสร้างสรรค์ที่ได้รับการตีพิมพ์หรือเผยแพร่	20.00	ร้อยละ																		5.00	
		กลุ่มสาขาวิชาวิทยาศาสตร์และเทคโนโลยี			ถ่วงน้ำหนักผลงานฯ		79.25	44.77	11.19														5.00
					กรณีที่ 1	84.00	21.00																
					กรณีที่ 2	4.00	2.00																
					กรณีที่ 3	7.00	5.25																
					กรณีที่ 4	51.00	51.00																
					อาจารย์และ นักวิจัยทั้งหมด	177.0																	

องค์ประกอบและตัวชี้			เป้าหมายการดำเนินงาน	เชิงปริมาณ					เชิงคุณภาพ									คิดคะแนนเทียบเกณฑ์	ผลการประเมิน			
				รายละเอียดตัวชี้	ข้อมูลพื้นฐาน	ข้อมูลถ่วงน้ำหนัก	ผลการดำเนินงาน	คะแนน	(ระบุเลข 1 ในข้อที่มีการดำเนินงาน)											จำนวนข้อที่ทำได้อ		
									1	2	3	4	5	6	7	8	9					
O	สมศ.	6. งานวิจัยหรืองานสร้างสรรค์ที่นำไปใช้ประโยชน์	5.00	ร้อยละ	จำนวนงานวิจัย/อาจารย์และนักวิจัยทั้งหมด	39		22.03	5.51												5.00	
O	สมศ.	7. ผลงานวิชาการที่ได้รับการรับรองคุณภาพ	5.00	ร้อยละ	ถ่วงน้ำหนักผลงานฯ		13.25	7.49	3.74												3.74	
					กรณีที่ 1	0	0.00															
					กรณีที่ 2	3	1.50															
					กรณีที่ 3	13	9.75															
					กรณีที่ 4	2	2.00															
					อาจารย์และนักวิจัยทั้งหมด	177.0																
องค์ประกอบที่ 5 การบริการทางวิชาการแก่สังคม (2)													5.00									
P	สกอ.	5.1 ระบบและกลไกการบริการทางวิชาการแก่สังคม	5	ข้อ						1	1	1	1	1						5	5.00	ดีมาก
P	สกอ.	5.2 กระบวนการบริการทางวิชาการให้เกิดประโยชน์ต่อสังคม	5	ข้อ						1	1	1	1	1						5	5.00	
O	สมศ.	8. ผลการนำความรู้และประสบการณ์จากการให้บริการวิชาการมาใช้ในการพัฒนาการเรียนการสอนหรือการวิจัย	30.00	ร้อยละ	โครงการ/กิจกรรมพัฒนาการเรียนการสอนและการวิจัย	13		44.83	7.47												5.00	
					โครงการ/กิจกรรมทั้งหมด	29																
O	สมศ.	9. การเรียนรู้และเสริมสร้างความเข้มแข็งของชุมชนหรือองค์กรภายนอก	5	ข้อ						1	1	1	1	1						5	5.00	
O	สมศ.	18.1 ผลการขึ้นำ ป้องกัน หรือแก้ปัญหาของสังคมในประเด็นที่ 1 ภายในสถาบัน (มหาวิทยาลัยเสริมสร้างสุขภาพ)	5	ข้อ						1	1	1	1							4	5.00	#
O	สมศ.	18.2 ผลการขึ้นำ ป้องกัน หรือแก้ปัญหาของสังคมในประเด็นที่ 2 ภายนอกสถาบัน (การจัดการทรัพยากรที่ยั่งยืน)	5	ข้อ						1	1	1	1							4	5.00	#
องค์ประกอบที่ 6 การทำนุบำรุงศิลปะและวัฒนธรรม (1)													4.67									
P	สกอ.	6.1 ระบบและกลไกการทำนุบำรุงศิลปวัฒนธรรม	5	ข้อ						1	1	1	1	1						5	5.00	ดีมาก
O	สมศ.	10. การส่งเสริมและสนับสนุนด้านศิลปะและวัฒนธรรม	4	ข้อ						1	1	1	1	1						5	5.00	
O	สมศ.	11. การพัฒนาสุนทรียภาพในมิติทางศิลปะและวัฒนธรรม	3	ข้อ						1	1	1	1							4	4.00	
องค์ประกอบที่ 7 การบริหารและการจัดการ (4)													4.64									
P	สกอ.	7.1 ภาวะผู้นำของสภาสถาบันและผู้บริหารทุกระดับของสถาบัน	7	ข้อ						1	1	1	1	1	1	1	1			7	5.00	ดีมาก
P	สกอ.	7.2 การพัฒนาสถาบันสู่สถาบันเรียนรู้	5	ข้อ						1	1	1	1	1						5	5.00	
P	สกอ.	7.3 ระบบสารสนเทศเพื่อการบริหารและการตัดสินใจ	5	ข้อ						1	1	1	1	1						5	5.00	
P	สกอ.	7.4 ระบบบริหารความเสี่ยง	5	ข้อ						1	1	1	1	1						5	4.00	
O	สมศ.	12. การปฏิบัติตามบทบาทหน้าที่ของสภาสถาบัน		ไม่ประเมิน																	ไม่ประเมิน	#
O	สมศ.	13. การปฏิบัติตามบทบาทหน้าที่ของผู้บริหารสถาบัน	4.00	คะแนน				4.18	4.18												4.18	

องค์ประกอบและตัวบ่งชี้		เป้าหมายการดำเนินงาน	เชิงปริมาณ					เชิงคุณภาพ									คิดคะแนนเทียบเกณฑ์	ผลการประเมิน		
			รายละเอียดตัวตั้ง รายละเอียดตัวหาร	ข้อมูลพื้นฐาน	ข้อมูล ถ่วงน้ำหนัก	ผลการดำเนินงาน	คะแนน	(ระบุเลข 1 ในข้อที่มีการดำเนินงาน)											จำนวนข้อ ที่ทำได้	
								1	2	3	4	5	6	7	8	9				
องค์ประกอบที่ 8 การเงินและงบประมาณ (1)																				
P	สกอ.	8.1 ระบบและกลไกการเงินและงบประมาณ	6	ข้อ						1	1	1	1	1	1	1	1	7	5.00	ดีมาก
องค์ประกอบที่ 9 ระบบและกลไกการประกันคุณภาพ (1)																				
P	สกอ.	9.1 ระบบและกลไกการประกันคุณภาพการศึกษาภายใน	7	ข้อ						1	1	1	1	1	1	1	1	8	4.00	ดี
O	สมศ.	15. ผลประเมินการประกันคุณภาพภายในรับรองโดยต้นสังกัด	4.25	คะแนน			4.62	4.62											4.62	ดีมาก
องค์ประกอบที่ 10 สถานศึกษา 3 ดี (3D) (2)																				
	สกอ.	10.1 การบริหารจัดการสถานศึกษา 3 ดี	2	ข้อ						1	1		1					3		#
	สกอ.	10.2 ผลที่เกิดกับผู้เรียนตามนโยบาย 3 ดี (3D) มีความรู้ เจตคติที่ดี ตลอดจนเกิดพฤติกรรม	2	ด้าน	จำนวนด้าน		3.00	5.00		1	1	1								#
ค่าเฉลี่ย 9 องค์ประกอบสำหรับการประกันคุณภาพภายใน																				
ค่าเฉลี่ยตัวบ่งชี้ที่ 1-11 ของ สมศ.																				
ค่าเฉลี่ยทุกตัวบ่งชี้ของ สมศ.																				
ตัวบ่งชี้ ก.พ.ร. (ไม่เข้ากับ สกอ. และ สมศ.)																				
มิติที่ 1 มิติด้านประสิทธิผล																				
	ก.พ.ร.	3 จำนวนผลงานวิจัยหรืองานสร้างสรรค์ที่ได้รับการจดทะเบียน สิทธิบัตรหรืออนุสิทธิบัตร	0.025	ร้อยละ	อนุสิทธิบัตร	5	1.25	1.836	9.18											#
					สิทธิบัตร	2	2.00													
					อาจารย์ประจำและ นักวิจัย	177.0														
	ก.พ.ร.	4.1.3 ร้อยละของนักศึกษาที่สอบผ่านเกณฑ์การทดสอบ ความรู้ความสามารถด้านภาษาต่างประเทศ	60	ร้อยละ	นศ.สอบผ่าน	624		67.02	3.35											#
					นศ.เข้าสอบ	931														

หมายเหตุ 1) # คือ ไม่ประเมิน

2) ไม่นำคะแนนของตัวบ่งชี้ 13, 16 - 18 มาคำนวณ

10. ข้อมูลจากการสัมภาษณ์ภาควิชา/หน่วยงาน

ภาควิชาวิศวกรรมอุตสาหการ

จุดแข็ง/แนวทางเสริมจุดแข็ง

1. มีแผนพัฒนานักศึกษาเพื่อเตรียมพร้อมการเข้าสู่ประชาคมเศรษฐกิจอาเซียน (AEC)
2. มีหน่วยวิจัย ทีมวิจัย และกลุ่มวิจัยหลายกลุ่มที่มีความเข้มแข็ง สามารถสร้างผลงานวิจัยเพื่อนำไปใช้ประโยชน์ได้จำนวนมาก

จุดที่ควรพัฒนา/ข้อเสนอแนะในการปรับปรุง

ควรทบทวนการกำหนดตัวบ่งชี้ในระดับภาควิชา โดยอย่างน้อยควรกำหนดให้ commit ตัวบ่งชี้ที่เป็นภารกิจหลักของคณะและภาควิชา เพื่อช่วยขับเคลื่อนภารกิจในภาพรวมระดับคณะ

ภาควิชาวิศวกรรมเคมี

จุดแข็ง/แนวทางเสริมจุดแข็ง

1. ภาควิชา มีการจัดทำแผนเพื่อรองรับการทดแทนบุคลากรที่จะเกษียณ
2. ภาควิชา สนับสนุนและสร้างแรงจูงใจเพื่อผลักดันให้อาจารย์ทำผลงานประกอบการขอตำแหน่งทางวิชาการที่สูงขึ้น
3. มีผลงานวิจัยที่ตีพิมพ์เผยแพร่จำนวนมาก
4. คณาจารย์มีความเข้มแข็งในการทำวิจัย รวมทั้งมีนักศึกษาระดับบัณฑิตศึกษาอย่างต่อเนื่องทั้งนักศึกษาไทยและนักศึกษาต่างชาติ

จุดที่ควรพัฒนา/ข้อเสนอแนะในการปรับปรุง

ควรทบทวนการกำหนดตัวบ่งชี้ในระดับภาควิชา โดยอย่างน้อยควรกำหนดให้ commit ตัวบ่งชี้ที่เป็นภารกิจหลักของคณะและภาควิชา เพื่อช่วยขับเคลื่อนภารกิจในภาพรวมระดับคณะ

ภาควิชาวิศวกรรมโยธา

จุดแข็ง/แนวทางเสริมจุดแข็ง

1. มีโจทย์วิจัยจากชุมชน ทำให้ภาควิชาฯ มีทุนสำหรับทำวิจัยและสามารถนำงานวิจัยไปใช้ประโยชน์กับชุมชนได้จริง
2. มีนักศึกษาต่างชาติมาเรียนหลายคน ทำให้นักศึกษามีโอกาสได้เรียนรู้ภาษาต่างประเทศ และแลกเปลี่ยนวัฒนธรรม
3. มีความเข้มแข็งด้านบริการวิชาการ ซึ่งเป็นแหล่งรายได้เข้าภาควิชาและทำให้ใกล้ชิดกับชุมชนมากขึ้น

จุดที่ควรพัฒนา/ข้อเสนอแนะในการปรับปรุง

1. ควรหากลยุทธ์ในการเพิ่มจำนวนบุคลากรเฉพาะสาขา เพื่อทดแทนบุคลากรที่เกษียณอายุราชการ
2. ควรทบทวนการกำหนดตัวบ่งชี้ในระดับภาควิชา โดยอย่างน้อยควรกำหนดให้ commit ตัวบ่งชี้ที่เป็นภารกิจหลักของคณะและภาควิชา เพื่อช่วยขับเคลื่อนภารกิจในภาพรวมระดับคณะ

ภาควิชาวิศวกรรมคอมพิวเตอร์

จุดแข็ง/แนวทางเสริมจุดแข็ง

1. นักศึกษาระดับบัณฑิตศึกษามีจำนวนเพิ่มขึ้นทุกปี
2. มีระบบประกันคุณภาพด้านการเรียนการสอนที่มีประสิทธิภาพ

จุดที่ควรพัฒนา/ข้อเสนอแนะในการปรับปรุง

1. ควรพัฒนาอาจารย์เพื่อเข้าสู่ตำแหน่งทางวิชาการให้มากขึ้น
2. ควรสร้างแรงจูงใจให้อาจารย์ทำงานวิจัยให้มากขึ้น เช่น การจัดสรรพื้นที่ การจัดหาเครื่องมือในการทำวิจัย เป็นต้น
3. ควรทบทวนการกำหนดตัวบ่งชี้ในระดับภาควิชา โดยอย่างน้อยควรกำหนดให้ commit ตัวบ่งชี้ที่เป็นภารกิจหลักของคณะและภาควิชา เพื่อช่วยขับเคลื่อนภารกิจในภาพรวมระดับคณะ

ภาควิชาวิศวกรรมเครื่องกล

จุดแข็ง/แนวทางเสริมจุดแข็ง

ภาควิชามีกลไกในการดูแลนักศึกษาที่เรียนอ่อน

จุดที่ควรพัฒนา/ข้อเสนอแนะในการปรับปรุง

1. ควรเร่งดำเนินการจัดหาครูช่าง และบุคลากรสายวิชาการ เพื่อทดแทนบุคลากรที่จะเกษียณอายุราชการ
2. ควรมีแผนพัฒนาอาจารย์เพื่อเข้าสู่ตำแหน่งทางวิชาการ
3. ควรทบทวนการกำหนดตัวบ่งชี้ในระดับภาควิชา โดยอย่างน้อยควรกำหนดให้ commit ตัวบ่งชี้ที่เป็นภารกิจหลักของคณะและภาควิชา เพื่อช่วยขับเคลื่อนภารกิจในภาพรวมระดับคณะ

ภาควิชาวิศวกรรมเหมืองแร่

จุดแข็ง/แนวทางเสริมจุดแข็ง

บุคลากรของภาควิชามีความสามัคคี

จุดที่ควรพัฒนา/ข้อเสนอแนะในการปรับปรุง

1. ควรเร่งหากกลยุทธ์ในการรับบุคลากรสายวิชาการ และสายสนับสนุน เพื่อทดแทนบุคลากรที่จะเกษียณอายุราชการ
2. ควรจัดสรรงบประมาณในการพัฒนาภาควิชาเชิงรุก และการจัดการเพื่อทดแทนครุภัณฑ์วิทยาศาสตร์ซึ่งเป็นพื้นฐานในการเรียนการสอน
3. ควรทบทวนการกำหนดตัวบ่งชี้ในระดับภาควิชา โดยอย่างน้อยควรกำหนดให้ commit ตัวบ่งชี้ที่เป็นภารกิจหลักของคณะและภาควิชา เพื่อช่วยขับเคลื่อนภารกิจในภาพรวมระดับคณะ

ภาควิชาวิศวกรรมไฟฟ้า

จุดแข็ง/แนวทางเสริมจุดแข็ง

การส่งเสริม สนับสนุนให้นักศึกษาเข้าร่วมการแข่งขัน เพื่อเพิ่มศักยภาพของนักศึกษา

จุดที่ควรพัฒนา/ข้อเสนอแนะในการปรับปรุง

1. ควรหาอัตราอาจารย์ทดแทนของสาขาไฟฟ้ากำลัง โดยการจ้างอาจารย์ที่เกษียณอายุราชการ
2. ควรจัดระบบการขับเคลื่อนการดำเนินงานไปสู่เป้าหมาย

3. ควรจัดทำระบบประกันคุณภาพในทุกตัวบ่งชี้ เพื่อวัดผลสำเร็จของกลไกได้ รวมถึงประสิทธิภาพการทำงาน
4. ควรกำหนดทิศทาง เป้าหมายของงานวิจัย
5. ควรถ่ายทอดและสร้างทีมงานวิจัย และประสบการณ์ทางวิชาการจากอาจารย์รุ่นพี่สู่รุ่นน้อง
6. ควรจัดระบบพี่เลี้ยงในการขอตำแหน่งทางวิชาการ
7. ควรสร้างผลงานวิจัยเป็นผลงานที่สามารถนำไปใช้ประโยชน์และเพิ่มรายได้
8. ควรทบทวนการกำหนดตัวบ่งชี้ในระดับภาควิชา โดยอย่างน้อยควรกำหนดให้ commit ตัวบ่งชี้ที่เป็นภารกิจหลักของคณะและภาควิชา เพื่อช่วยขับเคลื่อนภารกิจในภาพรวมระดับคณะ

ฝ่ายคอมพิวเตอร์ทางวิศวกรรมศาสตร์

จุดแข็ง/แนวทางเสริมจุดแข็ง

1. บุคลากรมีศักยภาพ และสามารถใช้ศักยภาพอย่างเต็มที่
2. มีกรรมการพิจารณาการจัดทำโปรแกรม

จุดที่ควรพัฒนา/ข้อเสนอแนะในการปรับปรุง

1. ควรขยายการใช้งานโปรแกรมที่จัดทำขึ้น เพื่อให้เกิดความคุ้มค่าและเพิ่มรายได้ เพื่อให้สามารถพัฒนาได้อย่างต่อเนื่อง
2. ควรให้นักศึกษาเข้ามามีส่วนร่วมในการทำงานสหกิจศึกษา
3. ควรทบทวนการกำหนดตัวบ่งชี้ในระดับภาควิชา โดยอย่างน้อยควรกำหนดให้ commit ตัวบ่งชี้ที่เป็นภารกิจหลักของคณะและภาควิชา เพื่อช่วยขับเคลื่อนภารกิจในภาพรวมระดับคณะ

สำนักงานเลขานุการคณะฯ

จุดแข็ง/แนวทางเสริมจุดแข็ง

1. การประเมินความพึงพอใจมากกว่าร้อยละ 80
2. การจัดทำ K-Procedure
3. การใช้เทคโนโลยีและสารสนเทศในการพัฒนางาน

จุดที่ควรพัฒนา/ข้อเสนอแนะในการปรับปรุง

1. การสื่อสารจากผู้บริหารสู่บุคลากรสายสนับสนุน ทั้งในเรื่องการปรับโครงสร้าง การประเมินผลการปฏิบัติงาน
2. ควรพิจารณาความคุ้มค่า ความจำเป็นของการจัดโครงการต่างๆ
3. ควรมีการประเมินผลการปรับโครงสร้างสำนักงานเลขานุการ ในประเด็นประสิทธิภาพและผลกระทบ
4. ควรวางระบบการประเมินผลการปฏิบัติงานและเลื่อนเงินเดือนเป็นไปตามระบบที่มหาวิทยาลัยกำหนด
5. ควรสนับสนุนการพัฒนาตนเองของบุคลากรสายสนับสนุนตามความต้องการในการปฏิบัติงานให้มากขึ้น

11. ข้อมูลจากการสัมภาษณ์นักศึกษา ศิษย์เก่า บุคลากร และผู้มีส่วนได้ส่วนเสีย

ข้อมูลจากการสัมภาษณ์บุคลากรสายวิชาการ

จุดแข็ง/แนวทางเสริมจุดแข็ง

คณะฯ มีบรรยากาศการทำงานที่ดี และการสื่อสารที่ดีภายในองค์กร

จุดที่ควรพัฒนา/ข้อเสนอแนะในการปรับปรุง

1. ควร มีระบบการจัดเก็บและการถ่ายทอดความรู้ เพื่อให้เกิดองค์ความรู้อย่างต่อเนื่อง
2. ควรจัดให้มีที่ปรึกษาด้านจิตวิทยาให้กับนักศึกษา ทั้งด้านทุนการศึกษา การใช้ชีวิตประจำวัน
3. ควรจัดหาทุนศึกษาต่อของอาจารย์ ได้รับทุน 50:50 ซึ่งไม่เพียงพอต่อการศึกษาต่อ ทำให้เกิดความล่าช้าในการไปศึกษาต่อ

ข้อมูลจากการสัมภาษณ์บุคลากรสายสนับสนุน

จุดแข็ง/แนวทางเสริมจุดแข็ง

1. คณะฯ สนับสนุนโครงการพัฒนางานอย่างต่อเนื่อง
2. การจัดแลกเปลี่ยนเรียนรู้ และมีระบบการจัดการความรู้ที่เข้มแข็ง
3. มีบรรยากาศในการทำงานที่ดี รุ่นพี่สอนงานรุ่นน้องคอยให้คำแนะนำช่วยเหลือซึ่งกันและกัน
4. การปรับเปลี่ยนมุมมองการตลาดการบริการวิชาการ โดยประเมินรายได้เป็นหลัก เป็นความสำเร็จของการจัดกิจกรรม

จุดที่ควรพัฒนา/ข้อเสนอแนะในการปรับปรุง

1. ควรจัดให้มีหลักสูตรพัฒนาอาชีพเฉพาะทางปีละ 2 ครั้ง
2. คณะฯ ควรพัฒนาบุคลากรอย่างเป็นระบบ มีการพัฒนารายบุคคลและติดตามผลการพัฒนาอย่างเป็นรูปธรรม
3. ค่าตอบแทน สวัสดิการ การรักษาพยาบาลของพนักงานมหาวิทยาลัยให้เทียบเท่าราชการ

ข้อมูลจากการสัมภาษณ์นักศึกษา

จุดแข็ง/แนวทางเสริมจุดแข็ง

1. อาจารย์ของคณะฯ มีความรู้ความสามารถ มีความเป็นกันเองกับนักศึกษา สอนให้คิดเป็นระบบ และเน้นสอนให้นักศึกษานำความรู้ไปใช้กับชุมชน
2. คณะฯ มีชื่อเสียงทั้งในด้านวิชาการ และการทำกิจกรรมเพื่อส่วนรวม ตามพระราชปณิธานของพระราชบิดา
3. คณะฯ เน้นงานวิจัยที่สามารถนำไปใช้ประโยชน์กับชุมชนได้จริง
4. คณะฯ เปิดโอกาสให้นักศึกษาทำวิจัยร่วมกันระหว่างภาควิชา
5. คณะฯ มีนักศึกษาต่างชาติเพิ่มขึ้น ทำให้นักศึกษามีโอกาสได้เรียนรู้ทั้งด้านภาษาและวัฒนธรรมของชาติอื่น
6. รุ่นพี่และรุ่นน้องมีความสนิทสนมกัน
7. คณะฯ เปิดหลักสูตรที่มหาวิทยาลัยอื่นไม่ได้เปิดสอนหรือเปิดน้อย (วิศวกรรมเหมืองแร่) ทำให้นักศึกษามีโอกาสได้งานทำสูงมาก

จุดที่ควรพัฒนา/ข้อเสนอแนะในการปรับปรุง

1. ควรเพิ่มห้องเรียนและห้องปฏิบัติการให้กับนักศึกษา เนื่องจากมีจำนวนนักศึกษาเพิ่มขึ้น
2. ควรจัดหาอุปกรณ์ เครื่องมือ ในห้องปฏิบัติการทดแทนอุปกรณ์เดิมที่ชำรุดหรือเปลี่ยนให้ทันสมัยมากขึ้น
3. ควรเพิ่มทุนวิจัยระดับบัณฑิตศึกษา
4. ทบทวน/ปรับปรุงกระบวนการในการดำเนินการเรื่องเอกสารขอทุนวิจัย การขอทุนอุดหนุนงานวิจัย และระบบเบิกจ่ายของนักศึกษาระดับบัณฑิตศึกษา ให้มีความสะดวกและรวดเร็ว
5. ควรเพิ่มจำนวนวารสารในการสืบค้นข้อมูล full paper ในบางสาขาให้มากขึ้น
6. ควรจัดอาจารย์ช่วยเตรียมความพร้อมให้กับนักศึกษาในการสร้างนวัตกรรมของนักศึกษา ตั้งแต่ชั้นปีที่ 1 เพื่อให้ศึกษามีโอกาสเข้าแข่งขันนวัตกรรม/สิ่งประดิษฐ์กับมหาวิทยาลัยอื่นได้เพิ่มขึ้น
7. ควรขยายเครือข่าย Internet WIFI ให้ครอบคลุมทุกพื้นที่ เช่น สโมสรนักศึกษา
8. ควรปรับปรุงห้องน้ำ (ตึก A) เพื่ออำนวยความสะดวกให้กับนักศึกษา
9. ควรเพิ่มงบประมาณสำหรับทำกิจกรรมให้เหมาะสมกับสภาพเศรษฐกิจปัจจุบัน

ข้อมูลจากการสัมภาษณ์ผู้ใช้บัณฑิต

จุดแข็ง/แนวทางเสริมจุดแข็ง

1. ความสามารถด้านวิชาการของบัณฑิตเป็นที่ยอมรับ
2. บัณฑิตมีความทุ่มเทให้กับองค์กร

จุดที่ควรพัฒนา/ข้อเสนอแนะในการปรับปรุง

1. ควรพัฒนาด้านภาษาอังกฤษ
2. ควรเสริมสร้างบุคลิกภาพของบัณฑิตในการประกอบอาชีพ

ข้อมูลจากการสัมภาษณ์ผู้ปกครอง

จุดแข็ง/แนวทางเสริมจุดแข็ง

-

จุดที่ควรพัฒนา/ข้อเสนอแนะในการปรับปรุง

1. ควรปรับปรุงห้องปฏิบัติการให้เทียบเท่ากับมหาวิทยาลัยชั้นนำของประเทศ
2. คณะฯ ควรแจ้งให้ผู้ปกครองทราบในเรื่องการเข้าร่วมกิจกรรมของนักศึกษา

ข้อมูลจากการสัมภาษณ์ศิษย์เก่า

จุดแข็ง/แนวทางเสริมจุดแข็ง

-

จุดที่ควรพัฒนา/ข้อเสนอแนะในการปรับปรุง

1. ควรปรับปรุงหลักสูตรทำให้นักศึกษาขาดทักษะด้านปฏิบัติการ
2. ควรปรับปรุงห้องปฏิบัติการให้มีความทันสมัย
3. ควรเพิ่มทักษะด้านภาษาอังกฤษให้กับนักศึกษา

ข้อมูลจากการสัมภาษณ์ผู้ใช้บริการวิชาการ

จุดแข็ง/แนวทางเสริมจุดแข็ง

ความรู้จากการเข้ารับบริการวิชาการสามารถนำไปใช้ในการประกอบอาชีพได้

จุดที่ควรพัฒนา/ข้อเสนอแนะในการปรับปรุง

-

10. ลายมือชื่อของคณะกรรมการประเมินคุณภาพภายใน

1.

รองศาสตราจารย์ ดร.วัลลภ สันติประชา
ประธานกรรมการ

2.

รองศาสตราจารย์ประดิษฐ์ มีสุข
ผู้ทรงคุณวุฒิ

3.

ผู้ช่วยศาสตราจารย์ ดร.วรัญญู ศรีเดช
กรรมการ

4.

ผู้ช่วยศาสตราจารย์เจตจรรย์ ศิริวงศ์
กรรมการ

5.

ดร.วันดี อุดมอักษร
กรรมการ

6.

ดร.อุษา อินทร์รักษา
กรรมการ

7.

นายบุญสิทธิ์ บัวบาน
กรรมการ

8.

นางสาวเจนวดี ทิรัญรัตน์
เลขานุการ

9.

นางสุนันทินี แสงแจ่ม
เลขานุการ

10.

นางสาววรรณวิมล นาคะ
เลขานุการ