



รายงานประจำปีการประเมินคุณภาพ
ปีการศึกษา 2550/ปีงบประมาณ 2550

ของ

ภาควิชาวิศวกรรมโยธา

มหาวิทยาลัยสงขลานครินทร์

กรกฎาคม 2551



คำนำ

วัตถุประสงค์

การจัดทำรายงานการประเมินตนเองของภาควิชาวิศวกรรมโยธาครั้งนี้ เป็นการจ้ดรายงานของปีการศึกษาที่ 2550 คือช่วงระหว่าง 1 มิถุนายน 2550 - 31 พฤษภาคม 2551 สำหรับด้านการเรียนการสอน และปีงบประมาณ 2550 คือช่วงระหว่าง 1 ตุลาคม 2549 - 30 กันยายน 2550 สำหรับด้านการเงินและงบประมาณ ในรูปแบบองค์ประกอบและมาตรฐานระดับภาควิชาที่มหาวิทยาลัยสงขลานครินทร์กำหนดทั้งนี้เพื่อรองรับการประเมินภายในจากคณะวิศวกรรมศาสตร์ และจากมหาวิทยาลัยสงขลานครินทร์

องค์ประกอบ

- องค์ประกอบที่ 1 ปรัชญา ปณิธาน วัตถุประสงค์ และแผนดำเนินการ
- องค์ประกอบที่ 2 การเรียนการสอนและคุณภาพบัณฑิต
- องค์ประกอบที่ 3 กิจกรรมการพัฒนานิสิตนักศึกษา
- องค์ประกอบที่ 4 การวิจัย
- องค์ประกอบที่ 5 การบริการวิชาการแก่สังคม
- องค์ประกอบที่ 6 การทำนุบำรุงศิลปวัฒนธรรม
- องค์ประกอบที่ 7 การบริหารและการจัดการ
- องค์ประกอบที่ 8 การเงินและงบประมาณ
- องค์ประกอบที่ 9 ระบบและกลไกการประกันคุณภาพ
- องค์ประกอบที่ 10 ความสัมพันธ์ของมหาวิทยาลัยกับสังคมและชุมชนภาคใต้
- องค์ประกอบที่ 11 วิเทศสัมพันธ์

ช่วงเวลาที่ยรายงาน

ช่วงระหว่าง 1 มิถุนายน 2550 - 31 พฤษภาคม 2549 สำหรับปีการศึกษา 2550 และช่วงระหว่าง 1 ตุลาคม 2549 - 30 กันยายน 2550 สำหรับปีงบประมาณ 2550

ลงชื่อ

(ผศ.ดร. ธนิต เฉลิมยานนท์)

หัวหน้าภาควิชาวิศวกรรมโยธา

กรกฎาคม 2551



สารบัญ

	หน้า
คำนำ	
สารบัญ	
ข้อมูลเบื้องต้นของหน่วยงาน	4-1
บทสรุปสำหรับผู้บริหาร	5-1
ตารางสรุปคะแนนและผลการประเมินรายองค์ประกอบของภาควิชาวิศวกรรมโยธา	6-1
ตารางแสดงผลการดำเนินงานและผลการประเมินตามองค์ประกอบและตัวบ่งชี้	7-1
ผลการดำเนินงานประจำปีการศึกษา 2550	
องค์ประกอบที่ 1 ปรัชญา ปณิธาน วัตถุประสงค์ และแผนดำเนินการ	8-1
องค์ประกอบที่ 2 การเรียนการสอนและคุณภาพบัณฑิต	8-2
องค์ประกอบที่ 4 การวิจัย	8-8
องค์ประกอบที่ 5 การบริการวิชาการแก่สังคม	8-14
องค์ประกอบที่ 7 การบริหารและการจัดการ	8-15
แนวทางการพัฒนาและผลการพัฒนาตามรายงานผลการประเมินคุณภาพของปีที่ผ่านมา และตามรายงานผลการประเมินคุณภาพภายนอกรอบสอง	9-1
ภาคผนวก	
รายงานผลดัชนีชี้วัดหลัก (KPIs) ภาควิชาวิศวกรรมโยธา คณะวิศวกรรมศาสตร์ ประจำปี 2550	



ข้อมูลเบื้องต้นของหน่วยงาน

ความเป็นมา

- พ.ศ. 2510 มหาวิทยาลัยสงขลานครินทร์เปิดรับนักศึกษารุ่นแรก จำนวน 50 คนเข้าเรียนระดับปริญญาตรี ในคณะวิศวกรรมศาสตร์ โดยมีสาขาวิศวกรรมโยธาเป็นสาขาวิชาหนึ่งใน 3 สาขาวิชาที่ให้นักศึกษารุ่นแรกเลือกเรียนได้ในขณะนั้น (อีกสองสาขาคือ สาขาวิศวกรรมเครื่องกล และสาขาวิศวกรรมไฟฟ้า) การเรียนการสอนในช่วงแรกใช้อาคารของคณะวิทยาศาสตร์การแพทย์ มหาวิทยาลัยแพทยศาสตร์ ซึ่งอยู่ตรงข้ามโรงเรียนอานวยศิลป์ ถนนศรีอยุธยา กรุงเทพฯ เป็นสำนักงานและอาคารเรียนชั่วคราว เมื่ออาคารแรกของคณะฯ ที่หาดใหญ่แล้วเสร็จใน พ.ศ. 2514 จึงได้มีการย้ายนักศึกษาตั้งแต่ชั้นปีที่ 2 ขึ้นไปมาเรียนที่หาดใหญ่เป็นคณะแรกของวิทยาเขตหาดใหญ่ โดยนักศึกษารุ่นแรกสำเร็จการศึกษาที่กรุงเทพฯ ใน พ.ศ. 2515 จึงได้ย้ายนักศึกษาที่เหลือมาเรียนรวมที่หาดใหญ่
- พ.ศ. 2531 เปิดรับนักศึกษาระดับปริญญาโท สาขาวิชาวิศวกรรมโยธา (ขนส่ง)
- พ.ศ. 2541 รับนักศึกษารหัส 40 ที่เลือกเข้าเรียนชั้นปีที่ 2 ระดับปริญญาตรี สาขาวิชาวิศวกรรมสิ่งแวดล้อม
- พ.ศ. 2548 เปิดรับนักศึกษาระดับปริญญาโท สาขาวิชาวิศวกรรมโครงสร้าง และวิศวกรรมธรณีเทคนิค
- พ.ศ. 2550 เปิดรับนักศึกษาระดับปริญญาโท สาขาวิชาวิศวกรรมสิ่งแวดล้อม

วัตถุประสงค์และ/หรือภารกิจหลัก

1. เพื่อผลิตบัณฑิตทางวิศวกรรมศาสตร์ สาขาวิชาวิศวกรรมโยธา และวิศวกรรมสิ่งแวดล้อม ให้มีคุณภาพได้มาตรฐาน
2. ศึกษาค้นคว้าวิจัยทางวิศวกรรมศาสตร์ เพื่อแสวงหาเทคโนโลยีที่ทันสมัยอันนำไปสู่การพึ่งพาตนเองทางเทคโนโลยีในการพัฒนาอุตสาหกรรมของประเทศ
3. ให้บริการวิชาการทางด้านวิศวกรรมศาสตร์ เพื่อพัฒนาประเทศและ โดยเฉพาะแก่ชุมชนท้องถิ่นภาคใต้

วิสัยทัศน์

ผลิตวิศวกรและผลงานทางวิชาการที่มีคุณภาพในระดับสากล

พันธกิจ

1. ผลิตวิศวกรที่คิดเป็น ทำเป็น มีคุณภาพ และจริยธรรม
2. สร้างองค์ความรู้และเทคโนโลยีที่เหมาะสมเพื่อการพัฒนาประเทศ และเชื่อมโยงสู่สากล



3. บูรณาการองค์ความรู้ ระหว่าง งานวิจัย งานบริการวิชาการ การเรียนการสอน และการทำนุบำรุงศิลปะและวัฒนธรรม
4. พัฒนาองค์กรและสร้างสภาพแวดล้อมสู่องค์กรแห่งการเรียนรู้

เป้าประสงค์

1. เพื่อเสริมสร้างงานวิจัยในสาขาที่มีศักยภาพไปสู่ความเป็นเลิศ
2. เพื่อสร้างและถ่ายทอดผลงานวิจัยที่ตอบสนองต่อความต้องการของประเทศ และเชื่อมโยงสู่สากล
3. เพื่อผลิตบัณฑิตที่มีความรู้ ความสามารถ คิดเป็น ทำเป็น มีคุณธรรม และจิตสำนึกสาธารณะ
4. เพื่อบูรณาการองค์ความรู้สู่สังคมและชุมชน
5. เพื่อบริหารจัดการองค์กรเชิงรุกอย่างมีประสิทธิภาพตามหลักธรรมาภิบาล
6. เพื่อเสริมสร้างสมรรถนะ และปรับวัฒนธรรมองค์กร สู่องค์กรแห่งการเรียนรู้ โดยมีการจัดการความรู้อย่างเป็นระบบ

โครงสร้างส่วนราชการและการบริหาร

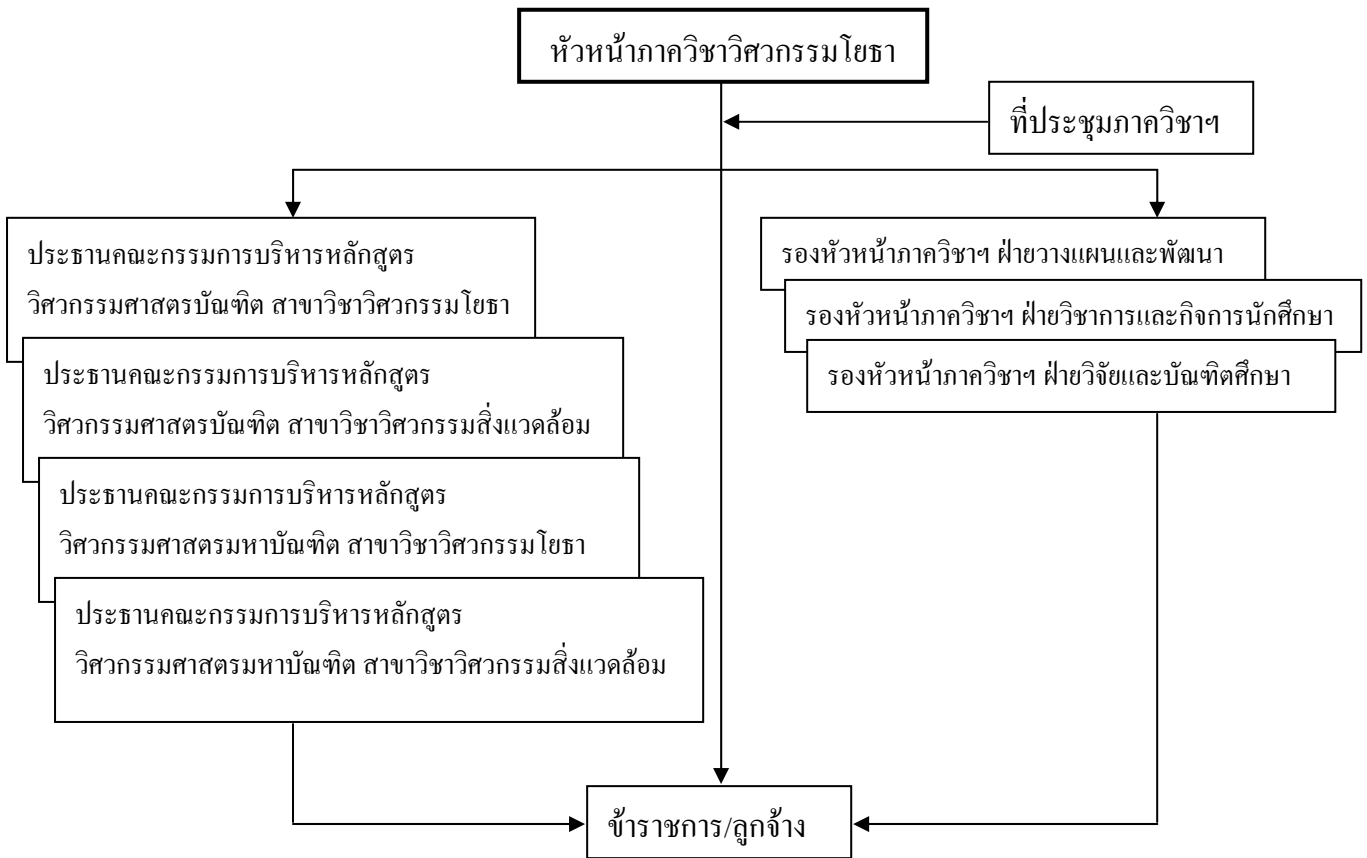
ผู้ช่วยศาสตราจารย์ธนิต เฉลิมยานนท์	หัวหน้าภาควิชาวิศวกรรมโยธา
รองศาสตราจารย์อุดมพล พิชน์ไพบูลย์	รองหัวหน้าภาควิชาฯ ฝ่ายวางแผนและพัฒนา
ผู้ช่วยศาสตราจารย์สุชาติ ลิ้มกัตถัญญ	รองหัวหน้าภาควิชาฯ ฝ่ายวิจัยและบัณฑิตศึกษา
นางสาวจรีรัตน์ สกุลรัตน์	รองหัวหน้าภาควิชาฯ ฝ่ายวิชาการและกิจการนักศึกษา

แผนภูมิการแบ่งส่วนราชการ





แผนภูมิสายการบริหารงาน



ข้อมูลทั่วไปเกี่ยวกับหน่วยงาน

ภาควิชาวิศวกรรมโยธามีภารกิจหลักในการผลิตบัณฑิตสาขาวิชาวิศวกรรมโยธา และสาขาวิชาวิศวกรรมสิ่งแวดล้อม ตลอดจนผลิตมหาบัณฑิตสาขาวิศวกรรมขนส่ง วิศวกรรมโครงสร้าง วิศวกรรมธรณีเทคนิค และวิศวกรรมสิ่งแวดล้อม โดยมีเป้าหมายในการศึกษาค้นคว้า วิจัยและให้บริการวิชาการแก่ชุมชน โดยเฉพาะในท้องถิ่นภาคใต้ โดยมีวัตถุประสงค์ที่มีความสอดคล้องกับวิสัยทัศน์ และพันธกิจของคณะฯ

ภาควิชาฯ มีแผนปฏิบัติการประจำปีงบประมาณ ที่คำนึงถึงวัตถุประสงค์ วิสัยทัศน์ และพันธกิจของคณะฯ นอกจากนี้ภาควิชาฯ ยังมีการจัดทำแผนงานของภาควิชาฯ เพื่อจัดรวมเป็นแผนงานของคณะฯ ได้แก่ การจัดทำค่าของงบประมาณรายจ่ายประจำปี (ครุภัณฑ์และสิ่งก่อสร้าง) การจัดทำค่าของงบประมาณรายได้



คณะฯ ประจำปี การจัดทำแผนระยะกลาง หรือแผนกลยุทธ์ของคณะฯ โดยคำนึงถึงวัตถุประสงค์ วัตถุประสงค์ และพันธกิจของคณะฯ

บุคลากรของภาควิชาฯ ได้มีส่วนร่วมในการกำหนดแผนการดำเนินงานระยะสั้น ผู้ที่มีส่วนร่วมในการจัดทำแผน ได้แก่ผู้บริหารภาควิชาฯ เลขานุการภาควิชาฯ และผู้รับผิดชอบห้องปฏิบัติการต่าง ๆ นอกจากนี้ในการประชุมคณาจารย์ภาควิชาฯ ก็มีวาระอื่น ๆ ซึ่งเป็นวาระสุดท้ายของการประชุมที่เปิดโอกาสให้อาจารย์เสนอแนะหรือข้อคิดเห็นต่าง ๆ ที่สามารถนำมาปรับเป็นแผนการดำเนินงานได้

อาจารย์ประจำทั้งหมด	24 คน
แยกเป็น ข้าราชการ	19 คน
พนักงานมหาวิทยาลัย	5 คน
อาจารย์ประจำที่อยู่ปฏิบัติงาน	23 คน
อาจารย์ประจำที่ลาศึกษาต่อ	1 คน
อาจารย์ระดับปริญญาเอก	16 คน
อาจารย์ระดับปริญญาโท	8 คน
ตำแหน่งวิชาการของคณาจารย์	
รองศาสตราจารย์	5 คน
ผู้ช่วยศาสตราจารย์	7 คน
อาจารย์	12 คน
เลขานุการภาควิชา	1 คน
ผู้ปฏิบัติงานบริหาร	1 คน
พนักงานธุรการ	1 คน
เจ้าหน้าที่ธุรการ	1 คน
วิศวกร	1 คน
ครู	1 คน
ช่างเทคนิค	2 คน
นักวิทยาศาสตร์	2 คน
พนักงานห้องทดลอง	2 คน
นักการภารโรง	1 คน



บทสรุปสำหรับผู้บริหาร

ผลการประเมินตนเองตามองค์ประกอบและตัวบ่งชี้คุณภาพ ทั้ง 6 องค์ประกอบ พบว่าภาควิชาวิศวกรรมโยธามีผลการประเมินในระดับดี ยกเว้น องค์ประกอบที่ 5 การบริการวิชาการแก่สังคม ซึ่งมีผลการดำเนินการระดับพอใช้ เนื่องจากมีผลการดำเนินการต่ำกว่าแผนและมีแนวโน้มลดลงเนื่องจากคณาจารย์ภาควิชาฯ ส่วนใหญ่เพิ่งสำเร็จการศึกษาระดับปริญญาเอก ซึ่งยังมีส่วนร่วมในการให้บริการวิชาการแก่สังคมค่อนข้างน้อย อย่างไรก็ตามในอนาคต คณาจารย์ของภาควิชาฯ มีศักยภาพในการพัฒนาตนเองในการให้บริการวิชาการแก่สังคมเพิ่มขึ้น



ตารางสรุปคะแนนและผลการประเมินรายองค์ประกอบ
ภาควิชาวิศวกรรมโยธา

ลำดับที่	ชื่อองค์ประกอบ	น้ำหนัก	คะแนน ที่ได้	ผลการ ประเมิน
1	ปรัชญา ปณิธาน วัตถุประสงค์ และแผนดำเนินการ	20	3.66	ดี
2	การเรียนการสอนและคุณภาพบัณฑิต	50	3.84	ดี
3	กิจกรรมการพัฒนานิสิตนักศึกษา	20	4.50	ดี
4	การวิจัย	50	4.67	ดีมาก
5	การบริการวิชาการแก่สังคม	20	3.00	พอใช้
6	การทำนุบำรุงศิลปวัฒนธรรม			
7	การบริหารและการจัดการ	20	4.50	ดี
8	การเงินและงบประมาณ			
9	ระบบและกลไกการประกันคุณภาพ			
	ค่าเฉลี่ยถ่วงน้ำหนัก 9 องค์ประกอบ	180		
10	ความสัมพันธ์ของมหาวิทยาลัยกับสังคมและชุมชน ภาคใต้* (2)			
11	วิเทศสัมพันธ์* (1)			
	ค่าเฉลี่ยถ่วงน้ำหนัก 11 องค์ประกอบ	180		
	ผลการประเมินของภาควิชาภาควิชาวิศวกรรมโยธา		4.10	ดี

ตารางแสดงผลการดำเนินงาน และผลการประเมินตามองค์ประกอบและตัวบ่งชี้ (SAR-7) ปีการศึกษา 2550/ปีงบประมาณ 2550 ของภาควิชาวิศวกรรมโยธา

องค์ประกอบและตัวบ่งชี้	ค่าน้ำหนัก	ผลการดำเนินงาน									เป้าหมาย 2550	ผลการประเมินตนเอง				คะแนนถ่วงน้ำหนัก		
		ตั้ง 2548	ทร 2548	ปี 2548	ตั้ง 2549	ทร 2549	ปี 2549	ตั้ง 2550	ทร 2550	ปี 2550		ตามเกณฑ์ (1,2,3)	เทียบแผน (1,0)	พัฒนาการ (1,0)	รวม 5 คะแนน			
1. ปรัชญา ปณิธาน วัตถุประสงค์ และแผนดำเนินการ (3)	20																	3.66
1.2 ร้อยละของการบรรลุเป้าหมายตามตัวบ่งชี้ของการปฏิบัติงานที่กำหนด (ร้อยละ)	20							28	33	84.85	80	2	1	0	3.66			3.66
2. การเรียนการสอนและคุณภาพบัณฑิต (26)	50																	3.84
ตัวบ่งชี้รวม (18)	30																	
2.1 มีระบบและกลไกในการพัฒนาและบริหารหลักสูตร (ระดับ)	3.75									6	6	3	1	1	5			0.63
2.2 มีกระบวนการเรียนรู้ที่เน้นผู้เรียนเป็นสำคัญ (ระดับ)	3.75							4		6	6	3	1	1	5			0.63
2.4 จำนวนนักศึกษาเต็มเวลาที่เทียบเท่าต่อจำนวนอาจารย์ประจำ (ร้อยละ)	3.75							-27.55		-29.01	-30	1	0	0	1			0.13
2.5 สัดส่วนของอาจารย์ประจำที่มีวุฒิปริญญาตรี ปริญญาโท ปริญญาเอก หรือเทียบเท่าต่ออาจารย์ประจำ (ร้อยละ)	3.75			0-44-56				0-42-58		0-36-64	0-40-60	3	1	1	5			0.63
2.6 สัดส่วนของอาจารย์ประจำที่ดำรงตำแหน่งอาจารย์ ผู้ช่วยศาสตราจารย์ รองศาสตราจารย์ และศาสตราจารย์ (ร้อยละ)	3.75			47-40-13				50-33-17		52-28-20	50-30-20	1	0	0	1			0.13
2.8 มีระบบและกลไกสนับสนุนให้อาจารย์ประจำทำการวิจัยเพื่อพัฒนาการเรียนการสอน (ข้อ)																		
2.13 ร้อยละของหลักสูตรที่ได้มาตรฐานต่อหลักสูตรทั้งหมด (ร้อยละ)	3.75							100		100	100	3	1	1	5			0.63
2.14 ระดับความพึงพอใจของนักศึกษาต่อคุณภาพการสอนของอาจารย์และสิ่งสนับสนุนการเรียนรู้ (ระดับ (5))	3.75							4.42		4.5	4	3	1	1	5			0.63
2.16 จำนวนวิทยานิพนธ์และงานวิชาการของนักศึกษาที่ได้รับรางวัลในระดับชาติหรือระดับนานาชาติ (ชิ้นงาน)										2								
2.18 ร้อยละของนักศึกษาศึกษาปริญญาตรีที่สำเร็จการศึกษาตามระยะเวลาที่กำหนดไว้ในหลักสูตร (ร้อยละ)	3.75			38.46				46.51		45.45	45	0	1	1	2			0.25
ตัวบ่งชี้เฉพาะ (8)	20																	
2.19 ร้อยละของอาจารย์ประจำซึ่งมีคุณสมบัติเป็นที่ปรึกษาวิทยานิพนธ์ที่ทำหน้าที่อาจารย์ที่ปรึกษาวิทยานิพนธ์ (ร้อยละ)	5									76.47	80	2	0	1	3			0.75

องค์ประกอบและตัวบ่งชี้	ค่าน้ำหนัก	ผลการดำเนินงาน									เป้าหมาย 2550	ผลการประเมินตนเอง				คะแนนถ่วงน้ำหนัก
		ตั้ง 2548	หาร 2548	ปี 2548	ตั้ง 2549	หาร 2549	ปี 2549	ตั้ง 2550	หาร 2550	ปี 2550		ตามเกณฑ์ (1,2,3)	เทียบแผน (1,0)	พัฒนาการ (1,0)	รวม 5 คะแนน	
2.20 ร้อยละของบทความจากวิทยานิพนธ์ปริญญาโทที่ตีพิมพ์ เผยแพร่ต่อจำนวนวิทยานิพนธ์ปริญญาโททั้งหมด (ร้อยละ)	5						80.00			371.4	100	3	1	1	5	1.25
2.22 ร้อยละของบทความจากวิทยานิพนธ์ปริญญาเอกที่ตีพิมพ์ เผยแพร่ต่อจำนวนวิทยานิพนธ์ปริญญาเอกทั้งหมด (ร้อยละ)																
2.23 ร้อยละของนักศึกษาระดับบัณฑิตศึกษาต่อจำนวนนักศึกษาทั้งหมด (ร้อยละ)	5						15.00			12.73	10	2	1	0	3.66	0.92
2.24 ร้อยละของนักศึกษาระดับบัณฑิตศึกษา Research Programs ต่อจำนวนนักศึกษา บัณฑิตศึกษาทั้งหมด (ร้อยละ)	5						100			100	100	3	1	1	5	1.25
2.25 จำนวนนักศึกษาระดับปริญญาเอก (คน)																
3. กิจกรรมการพัฒนานิสิตนักศึกษา (4)	20															4.50
3.3 ร้อยละของนักศึกษาที่เข้าร่วมกิจกรรม/โครงการพัฒนานักศึกษาต่อจำนวนนักศึกษาระดับปริญญาตรีทั้งหมด (ร้อยละ)	10						86.79			82.40	60	3	1	1	5	2.50
3.4 ประสิทธิภาพของการปฏิบัติตามคุณธรรมจริยธรรม และวินัยนักศึกษา (ร้อยละ)	10						99.23			99.25	99	2	1	1	4	2.00
4. การวิจัย (13)	50															4.67
ตัวบ่งชี้ร่วม (11)	30															
4.3 เงินสนับสนุนงานวิจัยและงานสร้างสรรค์จากภายในและภายนอกสถาบันต่อจำนวนอาจารย์ประจำและนักวิจัย (บาท/คน)	3.75						231,796			562,503	80,000	3	1	1	5	0.63
4.4 ร้อยละของงานวิจัยและงานสร้างสรรค์ที่ตีพิมพ์เผยแพร่ ได้รับการจดทะเบียนทรัพย์สินทางปัญญาหรือนวัตกรรม หรือนำไปใช้ประโยชน์ทั้งในระดับชาติและ ในระดับนานาชาติต่อจำนวนอาจารย์ประจำ (ร้อยละ)	3.75			86.34			147.36			195.45	130	3	1	1	5	0.63
4.5 เงินสนับสนุนงานวิจัยและงานสร้างสรรค์ภายในสถาบันต่อจำนวนอาจารย์ประจำและนักวิจัย (บาท/คน)	3.75			-			47,284			54,588	30,000	3	1	1	5	0.63
4.6 เงินสนับสนุนงานวิจัยและงานสร้างสรรค์จากภายนอกสถาบันต่อจำนวนอาจารย์ประจำและนักวิจัย (บาท/คน)	3.75			-			184,512			507,915	50,000	3	1	1	5	0.63

องค์ประกอบและตัวบ่งชี้	ค่าน้ำหนัก	ผลการดำเนินงาน									เป้าหมาย 2550	ผลการประเมินตนเอง				คะแนนถ่วงน้ำหนัก
		ตั้ง 2548	หาร 2548	ปี 2548	ตั้ง 2549	หาร 2549	ปี 2549	ตั้ง 2550	หาร 2550	ปี 2550		ตามเกณฑ์ (1,2,3)	เทียบแผน (1,0)	พัฒนาการ (1,0)	รวม 5 คะแนน	
4.7 ร้อยละของอาจารย์ประจำและนักวิจัยได้รับทุนทำวิจัยหรืองานสร้างสรรค์จากภายในสถาบันต่อจำนวนอาจารย์ประจำและนักวิจัย (ร้อยละ)	3.75			19.51			45.5			54.6	25	3	1	1	5	0.63
4.8 ร้อยละของอาจารย์ประจำและนักวิจัยได้รับทุนทำวิจัยหรืองานสร้างสรรค์จากภายนอกสถาบันต่อจำนวนอาจารย์ประจำและนักวิจัย (ร้อยละ)	3.75			29.27			13.64			22.73	30	1	0	1	2	0.25
4.9 ร้อยละของงานวิจัยที่ตีพิมพ์เผยแพร่ในวารสารระดับชาติและนานาชาติ (ร้อยละ)	3.75			18.54			9.09			27.27	10	2	1	0	3.66	0.46
4.10 ร้อยละของอาจารย์ที่ Active งานวิจัยต่ออาจารย์ประจำและนักวิจัย* (ร้อยละ)	3.75			39			43			86.36	50	3	1	1	5	0.63
ตัวบ่งชี้เฉพาะ (2)	20															
4.12 ร้อยละของบทความวิจัยที่ได้รับการอ้างอิง (Citation) ใน refereed journalหรือในฐานข้อมูลระดับชาติหรือระดับนานาชาติต่ออาจารย์ประจำและนักวิจัย (ร้อยละ)	20			35.56			37.50			77.27	30	3	1	1	5	5.00
5. การบริการวิชาการแก่สังคม (11)	20															3.00
5.2 ร้อยละของอาจารย์ประจำที่มีส่วนร่วมในการให้บริการทางวิชาการแก่สังคมเป็นที่ปรึกษา เป็นกรรมการวิทยานิพนธ์ภายนอกสถาบัน เป็นกรรมการวิชาการกรรมการวิชาชีพในระดับชาติหรือระดับนานาชาติต่ออาจารย์ประจำ (ร้อยละ)	10			44.4			29.17			12	35	1	0	0	1	0.50
5.3 ร้อยละของกิจกรรมหรือโครงการบริการวิชาการและวิชาชีพที่ตอบสนองความต้องการพัฒนาและเสริมสร้างความเข้มแข็งของสังคมชุมชน ประเทศชาติและนานาชาติต่ออาจารย์ประจำ (ร้อยละ)	10			82.93			68.18			190.91	60	3	1	1	5	2.50
5.4 ร้อยละของระดับความพึงพอใจของผู้รับบริการ (ร้อยละ)										67.69						
5.8 การเป็นผู้ทรงคุณวุฒิพิจารณาบทความวิชาการ/เลื่อนระดับต่อนุคลากรทั้งหมด (ร้อยละ)										40						
7. การบริหารและการจัดการ (14)	20															4.50

องค์ประกอบและตัวบ่งชี้	ค่าน้ำหนัก	ผลการดำเนินงาน									เป้าหมาย 2550	ผลการประเมินตนเอง				คะแนนถ่วงน้ำหนัก	
		ตั้ง 2548	ทว 2548	ปี 2548	ตั้ง 2549	ทว 2549	ปี 2549	ตั้ง 2550	ทว 2550	ปี 2550		ตามเกณฑ์ (1,2,3)	เทียบแผน (1,0)	พัฒนาการ (1,0)	รวม 5 คะแนน		
7.1 สถานสถาบันใช้หลักธรรมาภิบาลในการบริหารจัดการและสามารถ ผลักดันสถาบันให้แข่งขันได้ในระดับสากล (ข้อ)	2.50									5	3	3	1	1	5	0.63	
7.2 ภาวะผู้นำของผู้บริหารทุกระดับของสถาบัน (ระดับ)	2.50									4	4	3	1	1	5	0.63	
7.4 มีระบบและกลไกในการบริหารทรัพยากรบุคคลเพื่อพัฒนา และธำรง รักษาไว้ให้บุคลากรมีคุณภาพและประสิทธิภาพ (ระดับ)	2.50									4	3	3	1	1	5	0.63	
7.8 มีการนำระบบบริหารความเสี่ยงมาใช้ในกระบวนการบริหารการศึกษา (ระดับ)	2.50									1	4	1	0	0	1	0.13	
7.10 ร้อยละของอาจารย์ประจำที่เข้าร่วมประชุม วิชาการหรือนำเสนอผลงาน วิชาการ ทั้งในประเทศและต่างประเทศ (ร้อยละ)	2.50			63.41						68.18	60	3	1	1	5	0.63	
7.11 งบประมาณสำหรับการพัฒนาคณาจารย์ทั้งในประเทศและต่างประเทศ ต่ออาจารย์ประจำทั้งหมด (บาท/คน)	2.50			18,527						53,385	43,109	13,000	3	1	1	5	0.63
7.12 ร้อยละของบุคลากรประจำสายสนับสนุนที่ได้รับการพัฒนาความรู้ และ ทักษะในวิชาชีพทั้งในประเทศและต่างประเทศ (ร้อยละ)	2.50			100						100	100	3	1	1	5	0.63	
7.13 กิจกรรม 5 ส/กิจกรรมคุณภาพอื่น ๆ (ระดับ)	2.50									3	3	3	1	1	5	0.63	
7.14 จำนวนครั้งความไม่ปลอดภัยในชีวิตและทรัพย์สิน (ภายใน มหาวิทยาลัย) (ครั้ง)																	
9. ระบบและกลไกการประกันคุณภาพ (5)	0																
9.4 มีระบบการรวบรวมข้อมูลที่ได้รับการตรวจสอบความถูกต้องและ ทันเวลา (ระดับ)																	

อธิบายสัญลักษณ์

- * หมายถึง องค์ประกอบ/ตัวบ่งชี้ที่เป็นเอกลักษณ์เฉพาะของมหาวิทยาลัย
- ** หมายถึง ตัวบ่งชี้ที่สอดคล้องกันระหว่าง สกอ. และสมศ.
- *** หมายถึง ตัวบ่งชี้ที่กำหนดโดย สกอ.
- **** หมายถึง ตัวบ่งชี้ของ สมศ.



ผลการดำเนินงานประจำปีการศึกษา 2550 (SAR-8)

องค์ประกอบที่ 1. ปรัชญา ปณิธาน วัตถุประสงค์ และแผนดำเนินการ											
ข้อด้อยข้อที่: 1.2 ร้อยละของการบรรลุเป้าหมายตามตัวบ่งชี้ของการปฏิบัติงานที่กำหนด (ร้อยละ)											
ผลการดำเนินงาน											
ค่านำหนัก	แผน 2550	ผลการดำเนินงานปีการศึกษา			เกณฑ์การให้คะแนน			ผลการประเมิน			
		2548	2549	2550	1	2	3	เทียบเกณฑ์	เทียบแผน	เทียบพัฒนาการ	รวมคะแนน
20	80	-	-	84.85	ร้อยละ 60-74	ร้อยละ 75-89	ร้อยละ 90 ขึ้นไป	2	1	0	3.66
รายละเอียดผลการดำเนินงาน มีผลการดำเนินงานมากกว่าแผน											
เอกสารอ้างอิง:											
องค์ประกอบที่ 1. ปรัชญา ปณิธาน วัตถุประสงค์ และแผนดำเนินการ											
สรุปผลการวิเคราะห์ตนเอง (SWOT Analysis) :											
1. จุดอ่อน											
-											
2. จุดแข็ง											
-											
3. โอกาส											
-											
4. อุปสรรค											
-											
5. กลยุทธ์ /แผนพัฒนา											
วางแผนพัฒนาเพื่อเพิ่มจำนวนการบรรลุเป้าหมายของตัวบ่งชี้											



องค์ประกอบที่ 2. การเรียนการสอนและคุณภาพบัณฑิต											
ตัวบ่งชี้ร่วม											
ชื่อตัวบ่งชี้: 2.4 จำนวนนักศึกษาเต็มเวลาเทียบเท่าต่อจำนวนอาจารย์ประจำ (ร้อยละ)											
ผลการดำเนินงาน											
ค่าน้ำหนัก	แผน 2550	ผลการดำเนินงานปีการศึกษา			เกณฑ์การให้คะแนน			ผลการประเมิน			
		2548	2549	2550	1	2	3	เทียบเกณฑ์	เทียบแผน	เทียบพัฒนาการ	รวมคะแนน
3.75	-30	-	-27.55	-29.01	> 10% หรือ < -10%	6-9.99% หรือ -9.99 ถึง -6%	-5.99 ถึง 5.99%	1	0	0	1
รายละเอียดผลการดำเนินงาน											
เอกสารอ้างอิง:											
องค์ประกอบที่ 2. การเรียนการสอนและคุณภาพบัณฑิต											
สรุปผลการวิเคราะห์ตนเอง (SWOT Analysis) :											
1. จุดอ่อน ภาควิชาที่มีจำนวนสาขาวิชาในภาคจำนวนมาก เช่น โครงสร้าง ธรณีเทคนิคสำรวจ แหล่งน้ำ ขนส่ง จราจร และสิ่งแวดล้อม ทำให้มีบุคลากรแยกตามสาขา และในปัจจุบันมีจำนวนการรับนักศึกษาได้น้อย ทำให้อัตราส่วนจำนวนนักศึกษาเต็มเวลาเทียบเท่าต่อจำนวนอาจารย์ประจำค่อนข้างน้อย แต่ภาระงานของบุคลากรรายบุคคลยังมีมาก											
2. จุดแข็ง -											
3. โอกาส -											
4. อุปสรรค -											
5. กลยุทธ์ /แผนพัฒนา หาแนวทางเพิ่มจำนวนการรับนักศึกษาทุกระดับ											



องค์ประกอบที่ 2 การเรียนการสอนและคุณภาพบัณฑิต											
ตัวบ่งชี้ร่วม ชื่อตัวบ่งชี้: 2.6 สัดส่วนของอาจารย์ประจำที่ดำรงตำแหน่งอาจารย์ ผู้ช่วยศาสตราจารย์รองศาสตราจารย์ และศาสตราจารย์ (ร้อยละ)											
ผลการดำเนินงาน											
ค่านำหนัก	แผน 2550	ผลการดำเนินงานปีการศึกษา			เกณฑ์การให้คะแนน			ผลการประเมิน			
		2548	2549	2550	1	2	3	เทียบเกณฑ์	เทียบแผน	เทียบพัฒนาการ	รวมคะแนน
3.75	50-30-20	47-40-13	50-33-17	52-28-20	ผศ.ขึ้นไป 1-44% หรือ ผศ.ขึ้นไป 45-69% รศ.ขึ้นไป <30%	ผศ.ขึ้นไป 45-69% รศ.ขึ้นไป ตั้งแต่ 30% หรือ ผศ.ขึ้นไป ตั้งแต่ 70% รศ.ขึ้นไป <30%	ผศ.ขึ้นไป ตั้งแต่ 70% รศ.ขึ้นไป ตั้งแต่ 30%	1	0	0	1
รายละเอียดผลการดำเนินงาน											
เอกสารอ้างอิง:											
องค์ประกอบที่ 2. การเรียนการสอนและคุณภาพบัณฑิต											
สรุปผลการวิเคราะห์ตนเอง (SWOT Analysis) :											
1. จุดอ่อน ยังมีคณาจารย์ภาควิชาฯ ที่ยังไม่ขอตำแหน่งทางวิชาการพอสมควร											
2. จุดแข็ง คณาจารย์ที่พึงสำเร็จการศึกษา ป.เอก มีความมุ่งมั่นในการทำวิจัยและขอตำแหน่งทางวิชาการ											
3. โอกาส -											
4. อุปสรรค -											
5. กลยุทธ์ /แผนพัฒนา สนับสนุน/ส่งเสริม ให้คณาจารย์ขอตำแหน่งทางวิชาการ											



องค์ประกอบที่ 2. การเรียนการสอนและคุณภาพบัณฑิต											
ตัวบ่งชี้ร่วม											
ชื่อตัวบ่งชี้: 2.18 ร้อยละของนักศึกษาปริญญาตรีที่สำเร็จการศึกษาตามระยะเวลาที่กำหนดไว้ในหลักสูตร (ร้อยละ)											
ผลการดำเนินงาน											
ค่าน้ำหนัก	แผน 2550	ผลการดำเนินงานปีการศึกษา			เกณฑ์การให้คะแนน			ผลการประเมิน			
		2548	2549	2550	1	2	3	เทียบเกณฑ์	เทียบแผน	เทียบพัฒนาการ	รวมคะแนน
3.75	45	38.46	46.51	45.45	61-70%	71-80%	80% ขึ้นไป	0	1	1	2
รายละเอียดผลการดำเนินงาน ร้อยละของนักศึกษาปริญญาตรีที่สำเร็จการศึกษาตามระยะเวลาที่กำหนดไว้ในหลักสูตรมีค่าน้ำหนักน้อย เมื่อเปรียบเทียบกับเกณฑ์มาตรฐาน											
เอกสารอ้างอิง:											
องค์ประกอบที่ 2. การเรียนการสอนและคุณภาพบัณฑิต											
สรุปผลการวิเคราะห์ตนเอง (SWOT Analysis) :											
1. จุดอ่อน											
เกณฑ์การรับนักศึกษาโดยระบบ Admission ทำให้ให้นักศึกษาที่เข้ามาเรียนที่คณะวิศวกรรมศาสตร์มีผลการเรียนค่อนข้างต่ำ และมีผลสืบเนื่องกับนักศึกษาที่เลือกสาขาวิชาในชั้นปีที่ 2 ซึ่งพบว่าภาควิชาวิศวกรรมโยธา มีนักศึกษาที่มีเกรดเฉลี่ยค่อนข้างน้อยมาเลือกเรียน											
2. จุดแข็ง											
-											
3. โอกาส											
-											
4. อุปสรรค											
-											
5. กลยุทธ์ /แผนพัฒนา											
แผนพัฒนานักศึกษาโดยการจัดตัวโดยรุ่นพี่ หรือสอนเพิ่มเติมโดยคณาจารย์											



องค์ประกอบที่ 2. การเรียนการสอนและคุณภาพบัณฑิต											
ตัวบ่งชี้เฉพาะ											
ชื่อตัวบ่งชี้: 2.19 ร้อยละของอาจารย์ประจำซึ่งมีคุณสมบัติเป็นที่ปรึกษาวิทยานิพนธ์ที่ทำหน้าที่อาจารย์ที่ปรึกษาวิทยานิพนธ์ (ร้อยละ)											
ผลการดำเนินงาน											
ค่านำหนัก	แผน 2550	ผลการดำเนินงานปีการศึกษา			เกณฑ์การให้คะแนน			ผลการประเมิน			
		2548	2549	2550	1	2	3	เทียบเกณฑ์	เทียบแผน	เทียบพัฒนาการ	รวมคะแนน
5	80	-	-	76.47	50-69%	70-89%	90% ขึ้นไป	2	0	1	3
รายละเอียดผลการดำเนินงาน											
เอกสารอ้างอิง:											
องค์ประกอบที่ 2. การเรียนการสอนและคุณภาพบัณฑิต											
สรุปผลการวิเคราะห์ตนเอง (SWOT Analysis) :											
1. จุดอ่อน มีคณาจารย์ที่ยังไม่สำเร็จการศึกษา ป.เอก หรือ ยังมีตำแหน่งทางวิชาการ ระดับ รศ. น้อย											
2. จุดแข็ง -											
3. โอกาส -											
4. อุปสรรค -											
5. กลยุทธ์ /แผนพัฒนา - ส่งเสริมให้คณาจารย์ที่สำเร็จการศึกษาระดับ ป.โท เรียนต่อในระดับ ป.เอก ที่ภาควิชาฯ ที่จะเริ่มเปิดหลักสูตร ป.เอก ในปีการศึกษา 2552 - ส่งเสริม/สนับสนุนการขอตำแหน่งทางวิชาการ											



องค์ประกอบที่ 2. การเรียนการสอนและคุณภาพบัณฑิต											
ตัวบ่งชี้เฉพาะ											
ชื่อตัวบ่งชี้: 2.20 ร้อยละของบทความจากวิทยานิพนธ์ปริญญาโทที่ดีพิมพ์ เผยแพร่ต่อจำนวนวิทยานิพนธ์ปริญญาโททั้งหมด (ร้อยละ)											
ผลการดำเนินงาน											
ค่านำหนัก	แผน 2550	ผลการดำเนินงานปีการศึกษา			เกณฑ์การให้คะแนน			ผลการประเมิน			
		2548	2549	2550	1	2	3	เทียบเกณฑ์	เทียบแผน	เทียบพัฒนาการ	รวมคะแนน
5	100	-	80	371.14	1-39%	40-59%	60% ขึ้นไป	3	1	1	5
รายละเอียดผลการดำเนินงาน											
มีผลงาน บทความทางวิชาการต่อจำนวนวิทยานิพนธ์ ป.โท ก่อนข้างมาก											
เอกสารอ้างอิง:											
องค์ประกอบที่ 2. การเรียนการสอนและคุณภาพบัณฑิต											
สรุปผลการวิเคราะห์ตนเอง (SWOT Analysis) :											
1. จุดอ่อน											
-											
2. จุดแข็ง											
คณาจารย์ภาควิชาฯ มีงานวิจัยที่เกี่ยวข้องกับการศึกษาระดับบัณฑิตศึกษา											
3. โอกาส											
-											
4. อุปสรรค											
-											
5. กลยุทธ์ /แผนพัฒนา											
-											



องค์ประกอบที่ 2. การเรียนการสอนและคุณภาพบัณฑิต											
ตัวบ่งชี้เฉพาะ											
ชื่อตัวบ่งชี้: 2.23 ร้อยละของนักศึกษาระดับบัณฑิตศึกษาต่อจำนวนนักศึกษาทั้งหมด (ร้อยละ)											
ผลการดำเนินงาน											
ค่านัก	แผน 2550	ผลการดำเนินงานปีการศึกษา			เกณฑ์การให้คะแนน			ผลการประเมิน			
		2548	2549	2550	1	2	3	เทียบเกณฑ์	เทียบแผน	เทียบพัฒนาการ	รวมคะแนน
5	10	-	15.0	12.73	5-9%	10-19%	20% ขึ้นไป	2	1	0	3.66
รายละเอียดผลการดำเนินงาน											
เอกสารอ้างอิง:											
องค์ประกอบที่ 2. การเรียนการสอนและคุณภาพบัณฑิต											
สรุปผลการวิเคราะห์ตนเอง (SWOT Analysis) :											
1. จุดอ่อน											
-											
2. จุดแข็ง											
นักศึกษาที่สนใจเรียนระดับบัณฑิตศึกษา สาขาวิชาวิศวกรรมสิ่งแวดล้อม มีจำนวนมากเมื่อเปรียบเทียบกับสาขาวิศวกรรมโยธา											
3. โอกาส											
-											
4. อุปสรรค											
นักศึกษาที่สนใจเรียนระดับบัณฑิตศึกษา สาขาวิชาวิศวกรรมโยธา มีจำนวนน้อย											
5. กลยุทธ์ /แผนพัฒนา											
ประชาสัมพันธ์หลักสูตรระดับบัณฑิตศึกษา สาขาวิชาวิศวกรรมโยธา											



องค้ประคอบท่ 4. กรรวิจย											
ตัวบ่งชี้ร่วม ข้อตัวบ่งชี้: 4.3 เงินสนับสนุนงนวิจยและงนสร้งสรศรค้จกภยในและภยนอกศถบับนต้อจนวนอกรรช้ ประจ้และน้กรวิจย (บพท/คน)											
ผลกรด้เนงงน											
ค้บ้ค้ ค้บ้ค้	แผน 2550	ผลกรด้เนงงนปีกรศกศล			เกณท้กรให้ค้เนน			ผลกรประเมิน			
		2548	2549	2550	1	2	3	เทียบเกณท้	เทียบแผน	เทียบพัฒนากร	รวมค้เนน
3.75	80,000	-	231,796	562,503	1-54,999	55,000-79,999	80,000 ขึ้นไป	3	1	1	5
รยละเอียดผลกรด้เนงงน											
เอกรสรอ้งอิง:											
องค้ประคอบท่ 4. กรรวิจย											
สรूपผลกรวิเคราะห้ตนเอง (SWOT Analysis) :											
1. จุดอ่อน											
-											
2. จุดแข็ง											
บुकลกรของภคกรวิชช้ฯ ด้เนงงนส่งข้อเสนอโครงกรวิจยเพิ่มมกขึ้น											
3. โอกาส											
ภคกรวิชช้ฯ จะเริ่มเปิดหล้กศูตร ป.เอก ในศขววิชช้กรรรมโยธช และวิศกรรรมล้งเวดล้อม ในปีกรศกศล 2552 จะมีผลท้ให้ ภคกรวิชช้ฯ มีเงินสนับสนุนกรวิจยเพิ่มขึ้น											
4. อุปสรรค											
ภคกรวิชช้ฯ ยังขคดเคลนครุภคท้วิจยท้มีรคคแพง											
5. กลยุทห้ /แผนพัฒนา											
-											



องค์ประกอบที่ 4. การวิจัย											
ตัวบ่งชี้ร่วม ข้อตัวบ่งชี้: 4.4 ร้อยละของงานวิจัยและงานสร้างสรรค์ที่ตีพิมพ์เผยแพร่ ได้รับการจดทะเบียนทรัพย์สินทางปัญญาหรืออนุสิทธิบัตร หรือนำไปใช้ประโยชน์ทั้งในระดับชาติและ ในระดับนานาชาติต่อจำนวนอาจารย์ประจำ (ร้อยละ)											
ผลการดำเนินงาน											
ค่านำหนัก	แผน 2550	ผลการดำเนินงานปีการศึกษา			เกณฑ์การให้คะแนน			ผลการประเมิน			
		2548	2549	2550	1	2	3	เทียบเกณฑ์	เทียบแผน	เทียบพัฒนาการ	รวมคะแนน
3.75	130	86.34	147.36	195.45	1-29%	30-39%	40% ขึ้นไป	3	1	1	5
รายละเอียดผลการดำเนินงาน											
เอกสารอ้างอิง:											
องค์ประกอบที่ 4. การวิจัย											
สรุปผลการวิเคราะห์ตนเอง (SWOT Analysis) :											
1. จุดอ่อน											
-											
2. จุดแข็ง											
คณาจารย์ภาควิชาฯ มีงานวิจัยที่เกี่ยวข้องกับบัณฑิตศึกษา ทำให้มีผลงานทางวิชาการในลักษณะบทความทางวิชาการทั้งในระดับชาติและนานาชาติ											
3. โอกาส											
ภาควิชาฯ จะเริ่มเปิดหลักสูตร ป.เอก ในสาขาวิชาวิศวกรรมโยธา และวิศวกรรมสิ่งแวดล้อม ในปีการศึกษา 2552 จะช่วยเพิ่มผลงานวิจัย											
4. อุปสรรค											
-											
5. กลยุทธ์/แผนพัฒนา											
-											



องค์ประกอบที่ 4. การวิจัย											
ตัวบ่งชี้ร่วม ข้อตัวบ่งชี้: 4.5 เงินสนับสนุนงานวิจัยและงานสร้างสรรค์ภายในสถาบันต่อจำนวนอาจารย์ประจำและนักวิจัย (บาท/คน)											
ผลการดำเนินงาน											
ค่าน้ำหนัก	แผน 2550	ผลการดำเนินงานปีการศึกษา			เกณฑ์การให้คะแนน			ผลการประเมิน			
		2548	2549	2550	1	2	3	เทียบเกณฑ์	เทียบแผน	เทียบพัฒนาการ	รวมคะแนน
3.75	30,000	-	47,284	54,588	1-19,999	20,000-29,999	30,000 ขึ้นไป	3	1	1	5
รายละเอียดผลการดำเนินงาน											
เอกสารอ้างอิง:											
องค์ประกอบที่ 4. การวิจัย											
สรุปผลการวิเคราะห์ตนเอง (SWOT Analysis) :											
1. จุดอ่อน											
-											
2. จุดแข็ง											
บุคลากรของภาควิชาฯ ดำเนินการส่งข้อเสนอโครงการวิจัยเพิ่มมากขึ้น											
3. โอกาส											
ภาควิชาฯ จะเริ่มเปิดหลักสูตร ป.เอก ในสาขาวิชาวิศวกรรมโยธา และวิศวกรรมสิ่งแวดล้อม ในปีการศึกษา 2552 จะทำให้ ภาควิชาฯ มีเงินสนับสนุนการวิจัยเพิ่มขึ้น											
4. อุปสรรค											
ภาควิชาฯ ยังขาดแคลนครูนักวิจัยที่มีราคาแพง											
5. กลยุทธ์ /แผนพัฒนา											
-											



องค์ประกอบที่ 4. การวิจัย											
ตัวบ่งชี้ร่วม ข้อตัวบ่งชี้: 4.6 เงินสนับสนุนงานวิจัยและงานสร้างสรรค์จากภายนอกสถาบันต่อจำนวนอาจารย์ประจำและนักวิจัย (บาท/คน)											
ผลการดำเนินงาน											
ค่าน้ำหนัก	แผน 2550	ผลการดำเนินงานปีการศึกษา			เกณฑ์การให้คะแนน			ผลการประเมิน			
		2548	2549	2550	1	2	3	เทียบเกณฑ์	เทียบแผน	เทียบพัฒนาการ	รวมคะแนน
3.75	50,000	-	184,512	507,915	1-34,999	35,000-49,999	50,000 ขึ้นไป	3	1	1	5
รายละเอียดผลการดำเนินงาน											
เอกสารอ้างอิง:											
องค์ประกอบที่ 4. การวิจัย											
สรุปผลการวิเคราะห์ตนเอง (SWOT Analysis) :											
1. จุดอ่อน											
-											
2. จุดแข็ง											
บุคลากรของภาควิชาฯ ดำเนินการส่งข้อเสนอโครงการวิจัยเพิ่มมากขึ้น											
3. โอกาส											
ภาควิชาฯ จะเริ่มเปิดหลักสูตร ป.เอก ในสาขาวิชาวิศวกรรมโยธา และวิศวกรรมสิ่งแวดล้อม ในปีการศึกษา 2552 จะทำให้ ภาควิชาฯ มีเงินสนับสนุนการวิจัยเพิ่มขึ้น											
4. อุปสรรค											
ภาควิชาฯ ยังขาดแคลนครูนักวิจัยที่มีราคาแพง											
5. กลยุทธ์ /แผนพัฒนา											
-											



องค์ประกอบที่ 4. การวิจัย											
ตัวบ่งชี้ร่วม ชื่อตัวบ่งชี้: 4.7 ร้อยละของอาจารย์ประจำและนักวิจัยได้รับทุนทำวิจัยหรืองานสร้างสรรค์จากภายในสถาบัน ต่อจำนวนอาจารย์ประจำและนักวิจัย (ร้อยละ)											
ผลการดำเนินงาน											
ค่านำหนัก	แผน 2550	ผลการดำเนินงานปีการศึกษา			เกณฑ์การให้คะแนน			ผลการประเมิน			
		2548	2549	2550	1	2	3	เทียบเกณฑ์	เทียบแผน	เทียบพัฒนาการ	รวมคะแนน
3.75	25	19.51	45.50	54.60	13-34%	35-49%	50% ขึ้นไป	3	1	1	5
รายละเอียดผลการดำเนินงาน											
เอกสารอ้างอิง:											
องค์ประกอบที่ 4. การวิจัย											
สรุปผลการวิเคราะห์ตนเอง (SWOT Analysis) :											
1. จุดอ่อน											
-											
2. จุดแข็ง											
บุคลากรของภาควิชาฯ ดำเนินการส่งข้อเสนอโครงการวิจัยเพิ่มมากขึ้น											
3. โอกาส											
ภาควิชาฯ จะเริ่มเปิดหลักสูตร ป.เอก ในสาขาวิชาวิศวกรรมโยธา และวิศวกรรมสิ่งแวดล้อม ในปีการศึกษา 2552 จะทำให้ ภาควิชาฯ มีเงินสนับสนุนการวิจัยเพิ่มขึ้น											
4. อุปสรรค											
ภาควิชาฯ ยังขาดแคลนครุภัณฑ์วิจัยที่มีราคาแพง											
5. กลยุทธ์ /แผนพัฒนา											
-											



องค์ประกอบที่ 4. การวิจัย											
ตัวบ่งชี้ร่วม ข้อตัวบ่งชี้: 4.8 ร้อยละของอาจารย์ประจำและนักวิจัยได้รับทุนทำวิจัยหรืองานสร้างสรรค์จากภายนอกสถาบัน ต่อจำนวนอาจารย์ประจำและนักวิจัย (ร้อยละ)											
ผลการดำเนินงาน											
ค่าน้ำหนัก	แผน 2550	ผลการดำเนินงานปีการศึกษา			เกณฑ์การให้คะแนน			ผลการประเมิน			
		2548	2549	2550	1	2	3	เทียบเกณฑ์	เทียบแผน	เทียบพัฒนาการ	รวมคะแนน
3.75	30	29.27	13.64	22.73	1-24%	25-39%	40% ขึ้นไป	1	0	1	2
รายละเอียดผลการดำเนินงาน											
เอกสารอ้างอิง:											
องค์ประกอบที่ 4. การวิจัย											
สรุปผลการวิเคราะห์ตนเอง (SWOT Analysis) :											
1. จุดอ่อน ภาควิชาฯ มีคณาจารย์ที่ไม่ได้รับทุนวิจัยจำนวนพอสมควร											
2. จุดแข็ง -											
3. โอกาส -											
4. อุปสรรค -											
5. กลยุทธ์ /แผนพัฒนา ส่งเสริม / ชักจูงให้คณาจารย์ที่ยังไม่เคยขอทุนวิจัยขอทุนวิจัยเพิ่มขึ้น หรือร่วมงานในทีมวิจัยหรือสถานวิจัย											



องค์ประกอบที่ 5. การบริการวิชาการแก่สังคม											
ตัวบ่งชี้ร่วม ข้อตัวบ่งชี้: 5.2 ร้อยละของอาจารย์ประจำที่มีส่วนร่วมในการให้บริการทางวิชาการแก่สังคมเป็นที่ปรึกษา เป็นกรรมการวิทยานิพนธ์ภายนอกสถาบัน เป็นกรรมการวิชาการกรรมการวิชาชีพในระดับชาติ หรือระดับนานาชาติต่ออาจารย์ประจำ (ร้อยละ)											
ผลการดำเนินงาน											
ค่านำหนัก	แผน 2550	ผลการดำเนินงานปีการศึกษา			เกณฑ์การให้คะแนน			ผลการประเมิน			
		2548	2549	2550	1	2	3	เทียบเกณฑ์	เทียบแผน	เทียบพัฒนาการ	รวมคะแนน
10	35	44.40	29.17	12.00	1-14%	15-24%	25% ขึ้นไป	1	0	0	1
รายละเอียดผลการดำเนินงาน											
เอกสารอ้างอิง:											
องค์ประกอบที่ 5. การบริการวิชาการแก่สังคม											
สรุปผลการวิเคราะห์ตนเอง (SWOT Analysis) :											
1. จุดอ่อน คณาจารย์ภาควิชาฯ ส่วนใหญ่เพิ่งสำเร็จการศึกษาระดับปริญญาเอก ซึ่งยังมีส่วนร่วมในการให้บริการวิชาการแก่สังคมค่อนข้างน้อย											
2. จุดแข็ง คณาจารย์ของภาควิชาฯ ที่สำเร็จการศึกษาระดับปริญญาเอก มีเพิ่มขึ้น											
3. โอกาส ในอนาคต คณาจารย์ของภาควิชาฯ มีศักยภาพในการพัฒนาตนเองในการให้บริการวิชาการแก่สังคมเพิ่มขึ้น											
4. อุปสรรค -											
5. กลยุทธ์ /แผนพัฒนา -											



องค์ประกอบที่ 7. การบริหารและการจัดการ											
ข้อค้นพบที่: 7.8 มีการนำระบบบริหารความเสี่ยงมาใช้ในกระบวนการบริหารการศึกษา (ระดับ)											
ผลการดำเนินงาน											
ค่านำหนัก	แผน 2550	ผลการดำเนินงานปีการศึกษา			เกณฑ์การให้คะแนน			ผลการประเมิน			
		2548	2549	2550	1	2	3	เทียบเกณฑ์	เทียบแผน	เทียบพัฒนาการ	รวมคะแนน
2.5	4	-	-	1	ไม่ครบ 3 ข้อแรก	3-4 ข้อแรก	ครบทุกข้อ	1	0	0	1
รายละเอียดผลการดำเนินงาน											
ขาดการนำระบบบริหารความเสี่ยงมาใช้ในกระบวนการบริหารการศึกษา											
เอกสารอ้างอิง:											
องค์ประกอบที่ 7. การบริหารและการจัดการ											
สรุปผลการวิเคราะห์ตนเอง (SWOT Analysis) :											
1. จุดอ่อน											
-											
2. จุดแข็ง											
-											
3. โอกาส											
-											
4. อุปสรรค											
-											
5. กลยุทธ์ /แผนพัฒนา											
-											

แนวทางการพัฒนาและผลการพัฒนา
ตามรายงานผลการประเมินคุณภาพของปีที่ผ่านมา
และตามรายงานผลการประเมินคุณภาพภายนอกกรอบสอง (SAR-9)

ข้อสังเกตข้อเสนอแนะ และจุดที่ต้องพัฒนา	แนวทางการพัฒนา และผลการพัฒนา
คณาจารย์ภาควิชาฯ ส่วนใหญ่พึงสำเร็จการศึกษา ระดับปริญญาเอก ซึ่งยังมีส่วนร่วมในการให้บริการ วิชาการแก่สังคมไม่มาก อย่างไรก็ตามในอนาคต คณาจารย์ของภาควิชาฯ มีศักยภาพในการพัฒนา ตนเองในการให้บริการวิชาการเพิ่มขึ้น	ส่งเสริมและสนับสนุนในการให้บริการวิชาการแก่ สังคมเพิ่มขึ้น โดยการมีส่วนร่วมในการให้บริการ ทางวิชาการแก่สังคม เช่น เป็นที่ปรึกษา เป็น กรรมการวิทยานิพนธ์ภายนอกสถาบัน กรรมการ วิชาการกรรมการวิชาชีพในระดับชาติ เป็นต้น
งานบริการวิชาการของภาควิชาฯ ส่วนใหญ่เป็นงาน บริการทดสอบ วัสดุ เช่น เหล็ก คอนกรีต ดิน หิน ทราย และ น้ำ ตลอดจนการติดตามตรวจสอบคุณภาพ สิ่งแวดล้อม ซึ่งภาควิชาฯ ยังไม่สามารถประเมินผล ได้	ภาควิชาฯ จะเสริมสร้างมาตรการในการบริการ วิชาการให้เป็นที่ยอมรับในคุณภาพ ความถูกต้อง ความรวดเร็ว และความสะดวกในการตรวจสอบ ผ่านระบบอินเทอร์เน็ต ซึ่งขณะนี้อยู่ในระหว่าง การพัฒนาโปรแกรม

ภาคผนวก รายงานผลดัชนีชี้วัดหลัก (KPIs) ภาควิชาวิศวกรรมโยธา คณะวิศวกรรมศาสตร์ ประจำปี 2550

ด้าน	PIs	หน่วยนับ	Baselined			เป้าหมาย/ผลการดำเนินงาน			น้ำหนัก คะแนน	ผลสำเร็จ	ระดับ คะแนน
			2548	2549		2550	2551	2552			
1 ด้านวิจัย/บัณฑิตศึกษา	1.1 ร้อยละของผลงานวิจัยและงานสร้างสรรค์ของอาจารย์ที่ตีพิมพ์เผยแพร่ในระดับชาติและนานาชาติต่ออาจารย์ประจำ	ร้อยละ	100.00	140.91	แผน	130	140	150	13	1.51	19.60
					ผล	196					
	1.2 ร้อยละของบทความวิจัยที่ได้รับการอ้างอิง (citation) ใน Referred journal หรือในฐานข้อมูลระดับชาติต่ออาจารย์ประจำ	ร้อยละ	36.36	31.81	แผน	30	32	34	8	1.80	14.40
					ผล	54					
	1.3 จำนวนผลงานวิจัยและงานสร้างสรรค์ที่ได้รับการจดทะเบียนทรัพย์สินทางปัญญาหรืออนุสิทธิบัตรต่อจำนวนอาจารย์ประจำในรอบ 5 ปีที่ผ่านมา	ชิ้นงาน	-	-	แผน	-	-	-			
					ผล						
	1.4 ร้อยละของอาจารย์ที่รับทุนวิจัยหรืองานสร้างสรรค์ภายในสถาบันต่ออาจารย์ประจำ	%	-	27.27	แผน	25	25	25	5	1.00	5.00
					ผล	25					
	1.5 ร้อยละของอาจารย์ที่รับทุนวิจัยหรืองานสร้างสรรค์จากภายนอกสถาบันต่ออาจารย์ประจำ	%	-	31.81	แผน	30	30	30	5	1.10	5.50
					ผล	33					
	1.6 ร้อยละของอาจารย์ที่ active งานวิจัยต่ออาจารย์ประจำ	%	39	43	แผน	50	55	60	2	1.26	2.52
					ผล	63					
	1.7 เงินสนับสนุนงานวิจัยและงานสร้างสรรค์ของสถาบันต่อจำนวนอาจารย์ประจำ	บาท/คน	-	34,284	แผน	40,000	40,000	40,000	7	0.32	2.27
					ผล	12,981					
	1.8 เงินสนับสนุนงานวิจัยและงานสร้างสรรค์จากภายนอกสถาบันต่อจำนวนอาจารย์ประจำ	บาท/คน	-	198,886	แผน	50,000	50,000	50,000	7	4.78	33.47
					ผล	239,055					
	1.9 จำนวนนักศึกษาระดับปริญญาโท research programs	คน	29	37	แผน	40	45	50	3	1.13	3.38
					ผล	45					
	1.10 จำนวนนักศึกษาระดับปริญญาเอก (บางภาควิชาที่มีนศ.ป.เอก)	คน	-	-	แผน	-	-	-			
					ผล						
1.11 สัดส่วนบัณฑิตศึกษา research programs ต่อบัณฑิตศึกษาทั้งหมด	%	100	100	แผน	-	-	-				

ด้าน	PIs	หน่วยนับ	Baselined			เป้าหมาย/ผลการดำเนินงาน			น้ำหนัก คะแนน	ผลสำเร็จ	ระดับ คะแนน
			2548	2549		2550	2551	2552			
1.12 ร้อยละของบทความจากวิทยานิพนธ์ปริญญาโทที่ตีพิมพ์เผยแพร่ต่อจำนวนวิทยานิพนธ์ปริญญาโททั้งหมด (ภาควิชารายงานผล)	%	-	100	ผล							
				แผน	-	-	-				
	%	-	-	ผล	100						
				แผน	-	-	-				
	1.13 ร้อยละของบทความจากวิทยานิพนธ์ปริญญาเอกที่ตีพิมพ์เผยแพร่ต่อจำนวนวิทยานิพนธ์ปริญญาเอกทั้งหมด (ภาควิชารายงานผล)	%	-	-	ผล						
					แผน	-	-	-			
1.14 จำนวนวิทยานิพนธ์และงานวิชาการของนักศึกษาที่ได้รับรางวัลในระดับชาติ/นานาชาติในรอบ 3 ปีที่ผ่านมา (ภาควิชารายงานผล)	ชิ้นงาน	0	0	ผล	0						
				แผน	-	-	-				
คะแนน									50	12.90	86.13
2. ด้านการเรียนการสอน (เฉพาะระดับปริญญาตรี)	2.1 ร้อยละของหลักสูตรที่ได้มาตรฐานต่อหลักสูตรทั้งหมด	%	100	100	แผน	-	-	-			
					ผล						
	2.2 กระบวนการเรียนรู้ที่เน้นผู้เรียนเป็นสำคัญ โดยเฉพาะการเรียนรู้จากปฏิบัติและประสบการณ์จริง	เกณฑ์	7	7	แผน	-	-	-			
					ผล						
	2.2.1 หลักสูตรมีการฝึกงาน (ภาควิชารายงานผล)	สาขาวิชา	2	2	แผน	-	-	-			
					ผล	2					
	2.2.2 หลักสูตรมีโครงการงานนักศึกษา (ภาควิชารายงานผล)	สาขาวิชา	2	2	แผน	-	-	-			
					ผล	2					
	2.2.3 จำนวน virtaul classrooms / CAI	รายวิชา	2	8	แผน	18	20	22	5	0.78	3.89
					ผล	14					
2.2.4 จำนวนวิชาปฏิบัติการ (ภาควิชารายงานผล)	รายวิชา	21	21	แผน	-	-	-				
				ผล	21						

ด้าน	PIs	หน่วยนับ	Baselined			เป้าหมาย/ผลการดำเนินงาน			น้ำหนัก คะแนน	ผลสำเร็จ	ระดับ คะแนน
			2548	2549		2550	2551	2552			
2.3 จำนวนอาจารย์ชาวต่างประเทศ	2.4 จำนวนวิชาที่สอนเป็นภาษาอังกฤษ (ภาควิชารายงานผล ยกเว้น ภ.คอมพิเตอร์กำหนดเป็น KPIs)	คน	1	0	แผน	-	-	-			
					ผล						
		รายวิชา	0	0	แผน	-	-	-			
					ผล	0					
		หลักสูตร	0	0	แผน	-	-	-			
					ผล						
		หลักสูตร	0	0	แผน	-	-	-			
					ผล						
		% (รวมลาศึกษาต่อ)	-	-	แผน	85	85	85	5	1.00	5.00
					ผล	85					
		% (รวมลาศึกษาต่อ)	-	-	แผน	-	-	-			
					ผล						
		% (รวมลาศึกษาต่อ)	-	-	แผน	-	-	-			
ผล											
-	-	-	แผน	-	-	-					
			ผล								
คน	-	-	แผน	-	-	-					
			ผล								
% (รวมลาศึกษาต่อ)	37.50	46.51	แผน	-	-	-					
			ผล	45							
คน	-	-	แผน	-	-	-					
			ผล								

ด้าน	PIs	หน่วยนับ	Baselined			เป้าหมาย/ผลการดำเนินงาน			น้ำหนัก คะแนน	ผลสำเร็จ	ระดับ คะแนน
			2548	2549		2550	2551	2552			
	2.14 สัดส่วนจำนวนนักศึกษาเต็มเวลาเทียบเท่า ต่ออาจารย์ประจำ	สัดส่วน	10.63	10.87	แผน	11:1	11:1	11:1	5	1.08	5.41
					ผล	11.91 : 1					
	2.15 retention time ป.โท research programs	จำนวนปี	3.21	3.79	แผน	3.2	3.1	3.0	5	0.71	3.53
					ผล	4.53					
	2.16 retention time ป.เอก	จำนวนปี	-	-	แผน	-	-	-			
					ผล						
คะแนน									20	3.57	17.83
3. ด้านการบริการวิชาการ	3.1 จำนวนผู้รับบริการวิชาการ (ไม่รวมโรงพยาบาล และ รพ.ทันตกรรม)	คน	-	-	แผน	-	-	-			
					ผล						
	3.2 จำนวนงบประมาณที่บริการผู้ด้อยโอกาส (ไม่รวมโรงพยาบาล และ รพ.ทันตกรรม)	ล้านบาท	-	-	แผน	-	-	-			
					ผล						
	3.3 รายรับจากการให้บริการวิชาการและวิชาชีพของมหาวิทยาลัยต่อ อาจารย์ประจำ	บาท	-	-	แผน	-	-	-			
					ผล						
	3.4 ร้อยละของอาจารย์ที่เป็นที่ปรึกษา กรรมการวิทยานิพนธ์ กรรมการ วิชาการและกรรมการวิชาชีพภายนอกมหาวิทยาลัย ทั้งในระดับชาติและ นานาชาติต่ออาจารย์ประจำ	%	-	36.36	แผน	35	35	35	5	1.09	5.43
					ผล	38					
	3.5 การเป็น Readers บทความ/วิทยานิพนธ์/เดือนระดับ ต่อบุคลากร ทั้งหมด	? : 10 คน	-	-	แผน	-	-	-			
					ผล						
	3.6 ร้อยละของกิจกรรม/โครงการบริการวิชาการวิชาชีพที่ตอบสนอง ความต้องการและเสริมสร้างความเข้มแข็งของสังคม ชุมชน ประเทศชาติ และนานาชาติต่ออาจารย์ประจำ	%	5,850	6,573	แผน	6,000	6,000	6,000	5	1.54	7.69
					ผล	9,233					
	3.7 ค่าใช้จ่ายและมูลค่าในการบริการวิชาการและวิชาชีพเพื่อสังคมต่อ อาจารย์ประจำ	บาท/คน	-	-	แผน	-	-	-			
					ผล						

ด้าน	PIs	หน่วยนับ	Baselined			เป้าหมาย/ผลการดำเนินงาน			น้ำหนัก คะแนน	ผลสำเร็จ	ระดับ คะแนน	
			2548	2549		2550	2551	2552				
	3.8 จำนวนศูนย์เครือข่ายที่เป็นแหล่งให้บริการวิชาการและวิชาชีพที่ได้รับการยอมรับในระดับชาติ/นานาชาติ	ศูนย์/เครือข่าย	-	-	แผน	-	-	-				
					ผล							
คะแนน									10	2.62	13.12	
4. ด้านทำนุบำรุงศิลปและวัฒนธรรม	4.1 จำนวนโครงการวิจัย	โครงการ	-	-	แผน	-	-	-				
					ผล							
	4.2 จำนวนงบประมาณวิจัย (รวมทุกแหล่งทุน)	ล้านบาท	-	-	แผน	-	-	-				
					ผล							
	4.3 วิทยานิพนธ์ด้านวัฒนธรรม	วิทยานิพนธ์	-	-	แผน	-	-	-				
					ผล							
	4.4 ร้อยละของกิจกรรมในการอนุรักษ์ พัฒนา และสร้างเสริมเอกลักษณ์ ศิลปะและวัฒนธรรมต่อจำนวนนักศึกษา (ภาคิษารายงานผล)	%	2.29	2.25	แผน	-	-	-				
					ผล	2.45						
	4.5 ร้อยละของค่าใช้จ่ายและมูลค่าที่ใช้ในการอนุรักษ์ พัฒนา และสร้างเสริมเอกลักษณ์ศิลปะและวัฒนธรรมต่อบำบัดเนินการ (ภาคิษารายงานผล)	%	-	-	แผน	-	-	-				
					ผล	44.37						
	4.6 จำนวนผลงาน/ชิ้นงานการพัฒนาคักความรู้และสร้างมาตรฐาน ศิลปะและวัฒนธรรม	ชิ้นงาน	-	-	แผน	-	-	-				
					ผล							
	5. ด้านบริหารจัดการ	5.1 สินทรัพย์ถาวรต่อจำนวนนักศึกษา	บาท/คน	-	-	แผน	-	-	-			
						ผล						
5.2 ค่าใช้จ่ายทั้งหมดต่อจำนวนนักศึกษา		บาท/คน	-	-	แผน	-	-	-				
					ผล							
5.3 ร้อยละของเงินเหลือจ่ายสุทธิต่อบำบัดเนินการ		%	-	-	แผน	-	-	-				
					ผล							

ด้าน	PIs	หน่วยนับ	Baselined			เป้าหมาย/ผลการดำเนินงาน			น้ำหนัก คะแนน	ผลสำเร็จ	ระดับ คะแนน
			2548	2549		2550	2551	2552			
	5.4 ร้อยละของอาจารย์ประจำที่เข้าร่วมประชุมวิชาการ และ/หรือนำเสนอผลงานวิชาการ ทั้งในประเทศและต่างประเทศ	%	45.45	40.91	แผน	50	50	50	5	1.50	7.50
					ผล	75					
	5.5 งบประมาณสำหรับการพัฒนาอาจารย์ทั้งในประเทศและต่างประเทศต่ออาจารย์ประจำ	บาท/คน	-	-	แผน	-	-	-			
					ผล						
	5.6 ร้อยละของบุคลากรประจำสาขาสันับสนุนที่ได้รับการพัฒนาความรู้และทักษะวิชาชีพทั้งในประเทศและต่างประเทศ	%	-	-	แผน	-	-	-			
					ผล						
	5.7 จำนวนเงินสะสมของกองทุนวิจัย	ล้านบาท	-	-	แผน	-	-	-			
					ผล						
	5.8 ร้อยละอาจารย์ประจำที่มีวุฒิปริญญาเอกหรือเทียบเท่าต่ออาจารย์ทั้งหมด	%	-	-	แผน	-	-	-			
					ผล						
5.9 ร้อยละของอาจารย์ประจำที่มีตำแหน่งทางวิชาการต่ออาจารย์ทั้งหมด	%	-	-	แผน	-	-	-				
				ผล							
5.10 มหาวิทยาลัย/กลุ่มสาขาและผู้บริหารมีวิสัยทัศน์ที่ขับเคลื่อนพันธกิจ และสามารถสะท้อนถึงนโยบายวิสัยทัศน์ และนำไปสู่เป้าหมายของ	ข้อ	-	-	แผน	-	-	-				
				ผล							
6 ด้านสนับสนุน	6.1 สัดส่วนความสมบูรณ์ถูกต้องและทันสมัยของฐานข้อมูลในระบบ DSS-MIS ของทุกคณะ/หน่วยงาน	%	-	100	แผน	100	100	100	3	0.92	2.75
					ผล	92					
	*6.2 ค่าใช้จ่ายในระบบห้องสมุด คอมพิวเตอร์ และศูนย์สารสนเทศ ต่อนักศึกษา (ภาควิทยารายงานผล)	บาท	-	-	แผน	-	-	-			
					ผล						
	6.3 จำนวน e-journals	ชื่อเรื่อง	-	-	แผน	-	-	-			
					ผล						
	6.4 จำนวนครั้งที่มีการ Access E-journals เฉลี่ยต่อเดือน	ครั้ง	-	-	แผน	-	-	-			
					ผล						
7. ด้านการประกันคุณภาพ	7.1 มีระบบและกลไกในการประกันคุณภาพในที่เกิดการพัฒนาคุณภาพการศึกษาอย่างต่อเนื่อง	ระดับ	5	5	แผน	5	5	5	3	1.00	3.00
					ผล	5					

ด้าน	PIs	หน่วยนับ	Baselined			เป้าหมาย/ผลการดำเนินงาน			น้ำหนัก คะแนน	ผลสำเร็จ	ระดับ คะแนน
			2548	2549		2550	2551	2552			
	7.2 ประสิทธิภาพของการประกันคุณภาพภายใน	ระดับ	5	5	แผน	5	5	5	3	1.00	3.00
					ผล	5					
8. ด้านวิเทศสัมพันธ์	8.1 จำนวนอาจารย์ที่ไปต่างประเทศ (เฉพาะที่จัดสรรด้วยทุนของมหาวิทยาลัยและคณะ)	คน - ครั้ง	-	-	แผน	-	-	-			
					ผล						
	8.2 จำนวนชาวต่างประเทศที่ visit คณะ/มหาวิทยาลัย	คน - ครั้ง	-	-	แผน	-	-	-			
					ผล						
	8.3 จำนวน jointed research (ภาควิทยารายงานผล)	โครงการ	0	1	แผน	-	-	-			
					ผล						
	8.4 จำนวน co-advisors ชาวต่างประเทศ	คน	-	-	แผน	-	-	-			
					ผล						
	8.5 จำนวน jointed publications	papers	-	1	แผน	-	-	-			
					ผล						
	8.6 จำนวนนักศึกษาที่ทำวิทยานิพนธ์ต่างประเทศ	คน	0	0	แผน	-	-	-			
					ผล						
	8.7 จำนวน jointed degree	หลักสูตร	0	0	แผน	-	-	-			
					ผล						
9. ด้านกิจการนักศึกษา	9.1 จำนวนกิจกรรมนักศึกษาที่จัดโดยส่วนกลางในแต่ละวิทยาเขต/เขต การศึกษาและองค์การนักศึกษา	กิจกรรม	-	-	แผน	-	-	-			
					ผล						
	9.2 เงินงบประมาณที่จัดสรรเพื่อจัดกิจกรรมนักศึกษาทั้งหมด (แผ่นดิน+ รายได้)	ล้านบาท	0.16	0.16	แผน	0.16	0.16	0.16	3	1.22	3.66
					ผล	0.195					
	9.3 ร้อยละของนักศึกษาที่เข้าร่วมกิจกรรม/โครงการพัฒนานักศึกษา	%	-	-	แผน	60	65	70	3	1.41	4.24
					ผล	85					
คะแนน									20	7.05	24.14
รวมคะแนนทั้งหมด									100		141.23