



รายงานประจำปีการประเมินคุณภาพ
ปีการศึกษา 2550/ปีงบประมาณ 2550

ของ

ฝ่ายคอมพิวเตอร์ทางวิศวกรรมศาสตร์

คณะวิศวกรรมศาสตร์

มหาวิทยาลัยสงขลานครินทร์

มิถุนายน 2551



คำนำ

เอกสารฉบับนี้จัดทำขึ้นเพื่อรายงานผลการประเมินตนเอง ของฝ่ายคอมพิวเตอร์ทาง วิศวกรรมศาสตร์ คณะวิศวกรรมศาสตร์ในปีการศึกษา 2550 ที่ผ่านมา โดยอ้างอิงตามองค์ประกอบมาตรฐาน ที่มหาวิทยาลัยสงขลานครินทร์ และคณะวิศวกรรมศาสตร์ได้กำหนดขึ้นไว้ แต่รายงานเฉพาะองค์ประกอบที่ เกี่ยวข้องดังต่อไปนี้

องค์ประกอบที่ 1 ปรัชญา ปณิธาน วัตถุประสงค์ และแผนดำเนินการ

องค์ประกอบที่ 2 การเรียนการสอนและคุณภาพบัณฑิต

องค์ประกอบที่ 5 การบริการวิชาการแก่สังคม

องค์ประกอบที่ 6 การทำนุบำรุงศิลปวัฒนธรรม

องค์ประกอบที่ 7 การบริหารและการจัดการ

องค์ประกอบที่ 9 ระบบและกลไกการประกันคุณภาพ

องค์ประกอบที่ 10 ความสัมพันธ์ของมหาวิทยาลัยกับสังคมและชุมชนภาคใต้

ช่วงเวลาที่รายงาน

1 มิถุนายน พ.ศ. 2550 - 31 พฤษภาคม พ.ศ. 2551

ลงชื่อ.....

(รองศาสตราจารย์ ดร. มนตรี กาญจนเดชะ)

หัวหน้าฝ่ายคอมพิวเตอร์ทางวิศวกรรมศาสตร์

มิถุนายน พ.ศ. 2551



สารบัญ

	หน้า
คำนำ	
สารบัญ	
ข้อมูลเบื้องต้นของหน่วยงาน	4-1
บทสรุปสำหรับผู้บริหาร	5-1
ตารางสรุปคะแนนและผลการประเมินรายองค์ประกอบของฝ่ายคอมพิวเตอร์ทางวิศวกรรมศาสตร์	6-1
ตารางแสดงผลการดำเนินงานและผลการประเมินตามองค์ประกอบและตัวบ่งชี้	7-1
ผลการดำเนินงานประจำปีการศึกษา 2550	
องค์ประกอบที่ 1 ปรัชญา ปณิธาน วัตถุประสงค์ และแผนดำเนินการ	8/1-1
องค์ประกอบที่ 7 การบริหารและการจัดการ	8/7-1
องค์ประกอบที่ 9 ระบบและกลไกการประกันคุณภาพ	8/9-1
แนวทางการพัฒนาและผลการพัฒนาตามรายงานผลการประเมินคุณภาพของปีที่ผ่านมา	
และตามรายงานผลการประเมินคุณภาพภายนอกกรอบสอง	9-1
ภาคผนวก	
ภาคผนวก ก คัดนี้ผลการปฏิบัติงานหลัก (KPIs) ของฝ่ายคอมพิวเตอร์ทางวิศวกรรมศาสตร์	10-1



ข้อมูลเบื้องต้นของหน่วยงาน

ความเป็นมา

- พ.ศ.2530 จัดตั้งเป็นโครงการจัดตั้งศูนย์คอมพิวเตอร์ทางวิศวกรรม
- พ.ศ.2545 ได้รับการจัดตั้งเป็นฝ่ายคอมพิวเตอร์ทางวิศวกรรมศาสตร์

วัตถุประสงค์และ/หรือภารกิจหลัก

เพื่อทำหน้าที่เป็นหน่วยงานภายในคณะวิศวกรรมศาสตร์ที่ให้บริการและสนับสนุนการใช้งานระบบคอมพิวเตอร์และสารสนเทศ ให้กับนักศึกษา บุคลากร และหน่วยงานต่างๆ ของคณะวิศวกรรมศาสตร์ มหาวิทยาลัยสงขลานครินทร์ เพื่อให้ดำเนินการตามพันธกิจได้อย่างเหมาะสม

วิสัยทัศน์

ศูนย์กลางการให้บริการ และเสริมสร้างความเข้มแข็งให้บุคลากรทางด้านเทคโนโลยีสารสนเทศอย่างมีคุณภาพ

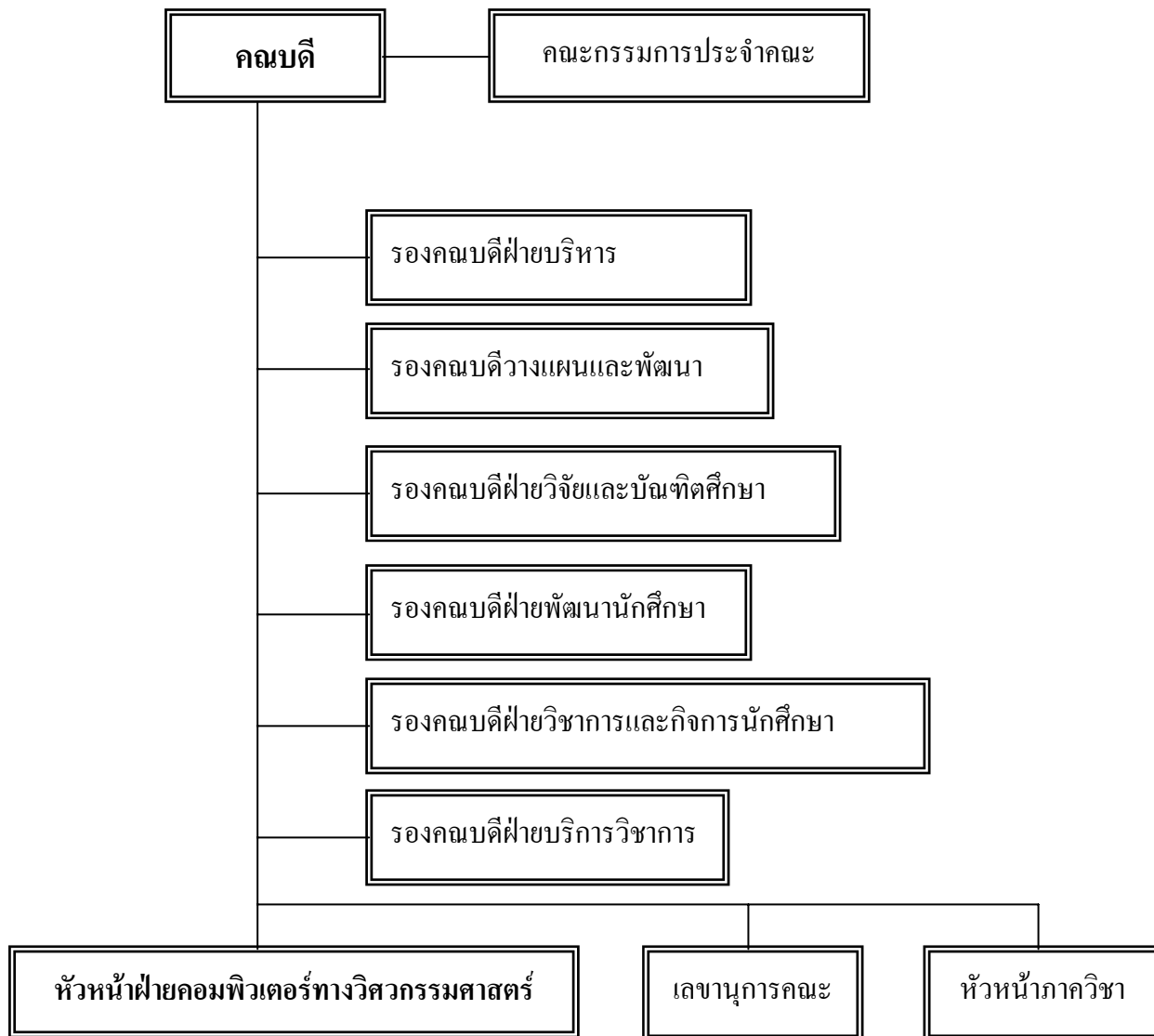
พันธกิจ

1. บริการจัดการระบบเครือข่ายในระดับคณะฯ อย่างมีประสิทธิภาพและมีประสิทธิผล
2. ให้บริการเทคโนโลยีสารสนเทศ เพื่อสนับสนุนการเรียนการสอนและการวิจัยอย่างมีคุณภาพ
3. พัฒนาระบบสารสนเทศ สนับสนุนงานบริหารและธุรการในระดับคณะ เพื่อนำไปสู่ระบบการให้บริการแบบเบ็ดเสร็จ
4. ให้บริการฝึกอบรมเกี่ยวกับเทคโนโลยีสารสนเทศแก่บุคลากรและชุมชนในภาคใต้
5. ขยายโอกาสการใช้เทคโนโลยีสารสนเทศเพื่อบริการชุมชนหัวข้อที่ 2



โครงสร้างส่วนราชการและการบริหาร

แผนภูมิการแบ่งส่วนราชการ





แผนภูมิสายการบริหารงาน



ข้อมูลทั่วไปเกี่ยวกับหน่วยงาน

- **ผู้บริหาร**

รศ. ดร. มนตรี กาญจนะเดชะ หัวหน้าฝ่ายคอมพิวเตอร์ทางวิศวกรรมศาสตร์

- **ข้อมูลบุคลากรภายในหน่วยงาน รวม 12 คน**

ข้าราชการ สาย ข 4 คน

พนักงานมหาวิทยาลัย 1 คน (โอนย้ายไปศูนย์คอมพิวเตอร์ 1 ตุลาคม 2550)

พนักงานเงินรายได้ 6 คน

ลูกจ้างประจำ 1 คน



บทสรุปสำหรับผู้บริหาร

ผลการประเมินตนเองของฝ่ายคอมพิวเตอร์ทางวิศวกรรมศาสตร์ ประจำปีการศึกษา 2550 ได้ดำเนินการไปอย่างสอดคล้องกับพันธกิจหลักของฝ่ายฯ ซึ่งประกอบด้วย การให้บริการทรัพยากรคอมพิวเตอร์เพื่องานด้านการเรียนการสอน และการพัฒนาระบบสารสนเทศเพื่อ ช่วยการบริหารจัดการ และบริการข้อมูลการศึกษาสำหรับคณะวิศวกรรมศาสตร์ โดยมีผลดำเนินการโดยสรุปตามมาตรฐานที่ได้กำหนดไว้ ดังต่อไปนี้

องค์ประกอบที่ 1 ปรัชญา ปณิธาน วัตถุประสงค์ และแผนดำเนินการ

การบริหารงานของฝ่ายฯ เป็นไปตามปรัชญา ปณิธาน และวัตถุประสงค์ของฝ่ายฯ ซึ่งมีความสอดคล้องกับวิสัยทัศน์ และพันธกิจของคณะวิศวกรรมศาสตร์

องค์ประกอบที่ 2 การเรียนการสอนและคุณภาพบัณฑิต

1. ฝ่ายฯ มีการจัดสรรคอมพิวเตอร์และเครือข่ายฯ เพื่อใช้ในการเรียนการสอนในเกณฑ์ดีมาก โดยมีจุดเชื่อมต่อและจำนวนช่องสัญญาณเครือข่ายไร้สาย ครอบคลุมทั้งคณะฯ มากถึง 316 จุด
2. ฝ่ายฯ ได้เปิดโอกาสให้นักศึกษาเข้าใช้ห้องปฏิบัติการคอมพิวเตอร์อย่างเต็มที่ โดยคิดเป็นเวลาเฉลี่ยมากถึง 5 ชั่วโมง/วัน ซึ่งจัดอยู่ในเกณฑ์ดีเยี่ยม
3. ฝ่ายฯ จัดให้มีจำนวนคอมพิวเตอร์ที่ใช้ในการเรียนการสอนต่อจำนวนนักศึกษา ในอัตราส่วน 1 : 5 ซึ่งจัดว่าอยู่ในเกณฑ์ดี

องค์ประกอบที่ 5 การบริการวิชาการแก่สังคม

ฝ่ายฯ มีจำนวนกิจกรรม/โครงการที่ให้บริการวิชาการแก่สังคมและชุมชนไม่มาก เนื่องจากความต้องการที่จะมุ่งเน้นให้กับการพัฒนาระบบสารสนเทศเพื่อใช้ภายในคณะฯ เป็นสำคัญ

องค์ประกอบที่ 7 การบริหารและการจัดการ

1. ฝ่ายฯ มีการประเมินผลการปฏิบัติงานของบุคลากรทุกระดับ เป็นไปตามนโยบายการบริหารบุคคลของคณะและมหาวิทยาลัย
2. ฝ่ายฯ มีการนำและพัฒนาระบบสารสนเทศเพื่อช่วยการบริหารงาน

องค์ประกอบที่ 9 มาตรฐานด้านระบบการประกันคุณภาพ

1. ฝ่ายฯ ได้ดำเนินการประกันคุณภาพภายในร่วมกับฝ่ายประกันคุณภาพของคณะฯ และได้นำผลการประเมินมาปรับปรุง/แก้ไข ได้แก่ การใช้สอยพื้นที่ภายในห้องเก็บอุปกรณ์
2. ฝ่ายฯ มีการประเมินผลเฉพาะในส่วนของการฝึกอบรม และงานบริการวิชาการด้านพัฒนาซอฟต์แวร์ แต่ยังคงขาดการประเมินคุณภาพของการให้บริการเครื่องคอมพิวเตอร์และเครือข่ายฯ

องค์ประกอบที่ 10 ความสัมพันธ์ของมหาวิทยาลัยกับสังคมและชุมชนภาคใต้

ฝ่ายฯ ได้ร่วมจัดกิจกรรมในงานวันเด็กแห่งชาติ ซึ่งถือเป็นภารกิจประจำทุกปี



ตารางสรุปคะแนนและผลการประเมินรายองค์ประกอบของ ฝ่ายคอมพิวเตอร์ทางวิศวกรรมศาสตร์

ลำดับที่	ชื่อองค์ประกอบ	น้ำหนัก	คะแนน ที่ได้	ผลการ ประเมิน
1	ปรัชญา ปณิธาน วัตถุประสงค์ และแผนดำเนินการ	20	3.67	ดี
2	การเรียนการสอนและคุณภาพบัณฑิต			
3	กิจกรรมการพัฒนานิสิตนักศึกษา			
4	การวิจัย			
5	การบริการวิชาการแก่สังคม			
6	การทำนุบำรุงศิลปวัฒนธรรม			
7	การบริหารและการจัดการ	20	3.50	พอใช้
8	การเงินและงบประมาณ			
9	ระบบและกลไกการประกันคุณภาพ			
	ค่าเฉลี่ยถ่วงน้ำหนัก 9 องค์ประกอบ	40		
10	ความสัมพันธ์ของมหาวิทยาลัยกับสังคมและชุมชน ภาคใต้*			
11	วิเทศสัมพันธ์*			
	ค่าเฉลี่ยถ่วงน้ำหนัก 11 องค์ประกอบ	40		
	ผลการประเมินของฝ่ายคอมพิวเตอร์ฯ		3.58	ดี



ผลการดำเนินงานประจำปีการศึกษา 2550 (SAR-8)

องค์กรประกอบที่ 1. ปรัชญา ปณิธาน วัตถุประสงค์ และแผนดำเนินการ											
ชื่อตัวบ่งชี้: 1.2 ร้อยละของการบรรลุเป้าหมายตามตัวบ่งชี้ของการปฏิบัติงานที่กำหนด (ร้อยละ)											
ผลการดำเนินงาน											
ค่าน้ำหนัก	แผน 2550	ผลการดำเนินงานปีการศึกษา			เกณฑ์การให้คะแนน			ผลการประเมิน			
		2548	2549	2550	1	2	3	เทียบเกณฑ์	เทียบแผน	เทียบพัฒนาการ	รวมคะแนน
20	80	-	-	80	ร้อยละ 60-74	ร้อยละ 75-89	ร้อยละ 90 ขึ้นไป	2	1	0	3
รายละเอียดผลการดำเนินงาน											
<p>การดำเนินงานของฝ่ายฯ บรรลุเป้าหมายที่กำหนด ไม่ว่าจะเป็นในด้านกิจกรรมการใช้บริการวิชาการแก่สังคม และชุมชน ด้านการสนับสนุนการเรียนการสอนและการวิจัย รวมทั้งการพัฒนาระบบสารสนเทศเพื่อใช้ในคณะวิศวกรรมศาสตร์</p>											
เอกสารอ้างอิง:											
องค์กรประกอบที่ 1. ปรัชญา ปณิธาน วัตถุประสงค์ และแผนดำเนินการ											
สรุปผลการวิเคราะห์ตนเอง (SWOT Analysis) :											
1. จุดอ่อน											
การดำเนินงานในบางเรื่องยังขาดความเป็นระบบ ขาดการตรวจสอบและติดตามผลอย่างเป็นระบบ											
2. จุดแข็ง											
<ul style="list-style-type: none"> ● มีบุคลากรซึ่งมีศักยภาพทางด้านเทคโนโลยีคอมพิวเตอร์และสารสนเทศ ● บุคลากรมีความพร้อมที่จะให้บริการวิชาการ หรือคำแนะนำต่างๆ ● คณะฯ มีกรรมการพัฒนาระบบสารสนเทศเพื่อบริหารการพัฒนาระบบสารสนเทศต่างๆ ภายในคณะฯ อย่างมีประสิทธิภาพ 											
3. โอกาส											
<ul style="list-style-type: none"> ● คณะฯ มีแผนงานที่ชัดเจนที่จะส่งเสริมบทบาทของการประยุกต์ใช้เทคโนโลยีทางด้านคอมพิวเตอร์ ● มีการขยายตัวของผู้ที่ต้องการจะศึกษาเทคโนโลยีคอมพิวเตอร์และสารสนเทศ 											



4. อุปสรรค

- ภาระงานทางด้านการพัฒนาซอฟต์แวร์มีมาก
- มีภาระที่ต้องบำรุงรักษาซอฟต์แวร์และระบบเก่าซึ่งมีอยู่จำนวนมาก

5. กลยุทธ์ /แผนพัฒนา

- จัดระบบการทำงานภายในฝ่ายฯ ให้มีประสิทธิภาพ
- จัดระบบการบริหารภายในใหม่โดยให้หัวหน้างานมีอำนาจในการตัดสินใจมากขึ้น
- มีระบบจ่ายค่าตอบแทนให้หัวหน้างาน



องค์ประกอบที่ 7. การบริหารและการจัดการ											
ชื่อตัวบ่งชี้: 7.2. ภาวะผู้นำของผู้บริหารทุกระดับของสถาบัน (ระดับ)											
ผลการดำเนินงาน											
คำนำหน้า	แผน 2550	ผลการดำเนินงานปีการศึกษา			เกณฑ์การให้คะแนน			ผลการประเมิน			
		2548	2549	2550	1	2	3	เทียบเกณฑ์	เทียบแผน	เทียบพัฒนาการ	รวมคะแนน
5	3	-	-	3	ไม่ครบ 3 ข้อแรก	3 ข้อแรก	ครบทุกข้อ	2	1	0	3
<p>รายละเอียดผลการดำเนินงาน</p> <p>คณะฯ มีเกณฑ์การสรรหาหัวหน้าฝ่ายฯ ที่โปร่งใส และเป็นที่ยอมรับ มีการประเมินผลการปฏิบัติงานของหัวหน้าฝ่ายทุก 6 เดือน</p>											
เอกสารอ้างอิง:											
องค์ประกอบที่ 7. การบริหารและการจัดการ											
สรุปผลการวิเคราะห์ตนเอง (SWOT Analysis) :											
1. จุดอ่อน											
2. จุดแข็ง											
3. โอกาส											
<ul style="list-style-type: none"> ● เนื่องจากฝ่ายฯ เป็นหน่วยงานขนาดเล็ก ทำให้ไม่มีปัญหาเรื่องการบริหารบุคคล ● การที่ฝ่ายฯ เป็นหน่วยงานที่เทียบเท่าภาควิชาทำให้มีประสิทธิภาพในการบริหารงาน และสามารถเติบโตได้ 											
4. อุปสรรค											
5. กลยุทธ์ /แผนพัฒนา											



องค์ประกอบที่ 7. การบริหารและการจัดการ											
ชื่อตัวบ่งชี้: 7.4 มีระบบและกลไกในการบริหารทรัพยากรบุคคลเพื่อพัฒนา และธำรงรักษาไว้ให้บุคลากรมีคุณภาพและประสิทธิภาพ (ระดับ)											
ผลการดำเนินงาน											
ค่านำหนัก	แผน 2550	ผลการดำเนินงานปีการศึกษา			เกณฑ์การให้คะแนน			ผลการประเมิน			
		2548	2549	2550	1	2	3	เทียบเกณฑ์	เทียบแผน	เทียบพัฒนาการ	รวมคะแนน
5	4	-	-	3	ไม่ครบ 3 ข้อแรก	3-4 ข้อแรก	อย่างน้อย 5 ข้อแรก	3	1	0	3
รายละเอียดผลการดำเนินงาน											
<p>เนื่องจากฝ่ายฯ ได้นำพันธกิจ และวัตถุประสงค์มาใช้ในการปฏิบัติโดยกำหนดเป็นแผนดำเนินงานในแต่ละปี</p> <ul style="list-style-type: none"> • การให้บุคลากรทุกคนเข้าร่วมกิจกรรม 5 ส • มีการประเมินผลตามความสามารถและการบรรลุผลสำเร็จของภาระงานที่ได้ตกลงไว้ปีละ 2 ครั้ง โดยใช้รูปแบบของคณะกรรมการประเมิน • ส่งเสริมให้เข้ารับการอบรม และดูงานเพื่อเพิ่มพูนประสบการณ์ในอาชีพ 											
เอกสารอ้างอิง:											
องค์ประกอบที่ 7. การบริหารและการจัดการ											
สรุปผลการวิเคราะห์ตนเอง (SWOT Analysis) :											
1. จุดอ่อน											
<ul style="list-style-type: none"> • ภาระงานของบุคลากรในรอบปีที่ผ่านมาสูง ตามภารกิจเร่งรัดของคณะฯ • ขาดการพัฒนาสารสนเทศที่นำมาช่วยในการบริหารจัดการภายในฝ่ายฯ เอง • มีบุคลากรที่ผ่านการเลื่อนระดับตามเกณฑ์น้อย 											
2. จุดแข็ง											
<ul style="list-style-type: none"> • บุคลากรผลงานที่จะนำไปใช้ในการเลื่อนระดับได้ • บุคลากรทุกคนมีส่วนร่วมและให้ความร่วมมือกับกิจกรรม 5 ส ตามนโยบายของคณะฯ • คณะมีระบบจ่ายค่าสมนาคุณสาขาขาดแคลน 											
3. โอกาส											
<ul style="list-style-type: none"> • คณะฯ มีนโยบายสนับสนุนการเลื่อนระดับของบุคลากรทุกคน 											
4. อุปสรรค											



5. กลยุทธ์ /แผนพัฒนา

- จัดลำดับความสำคัญในการพัฒนาซอฟต์แวร์
- มีแผนปฏิบัติการอย่างเหมาะสม เพื่อที่จะให้บุคลากรมีโอกาเสนอผลงานเพื่อพัฒนาตนเอง



องค์ประกอบที่ 7. การบริหารและการจัดการ											
ข้อค้นพบ: 7.12 ร้อยละของบุคลากรประจำสายสนับสนุนที่ได้รับการพัฒนาความรู้ และทักษะในวิชาชีพทั้งในประเทศและต่างประเทศ (ร้อยละ)											
ผลการดำเนินงาน											
คำนำหน้า	แผน 2550	ผลการดำเนินงานปีการศึกษา			เกณฑ์การให้คะแนน			ผลการประเมิน			
		2548	2549	2550	1	2	3	เทียบเกณฑ์	เทียบแผน	เทียบพัฒนาการ	รวมคะแนน
5	100	100	100	100	1-54%	55-79%	80% ขึ้นไป	3	1	0	4
รายละเอียดผลการดำเนินงาน											
ในรอบปีที่ผ่านมาบุคลากรประจำสายสนับสนุนได้เข้าร่วมการอบรมสัมมนาทุกคน											
เอกสารอ้างอิง:											
องค์ประกอบที่ 7. การบริหารและการจัดการ											
สรุปผลการวิเคราะห์ตนเอง (SWOT Analysis) :											
1. จุดอ่อน											
<ul style="list-style-type: none"> การสัมมนาที่เกี่ยวข้องกับวิชาชีพมักจัดที่กรุงเทพฯ ทำให้สิ้นเปลืองค่าใช้จ่าย และเสียเวลามาก 											
2. จุดแข็ง											
<ul style="list-style-type: none"> บุคลากรตระหนักถึงความสำคัญของการพัฒนาตนเอง 											
3. โอกาส											
<ul style="list-style-type: none"> มีหลักสูตร และโครงการมากมายทั้งภายในและภายนอกหน่วยงาน ที่สามารถเข้าร่วมได้ 											
4. อุปสรรค											
5. กลยุทธ์ /แผนพัฒนา											
<ul style="list-style-type: none"> กำหนดนโยบายส่งเสริมการพัฒนาตนเองที่ชัดเจน 											



องค์ประกอบที่ 7. การบริหารและการจัดการ											
ชื่อตัวบ่งชี้: 7.13 กิจกรรม 5 ส/กิจกรรมคุณภาพอื่น ๆ (ระดับ)											
ผลการดำเนินงาน											
ค่าน้ำหนัก	แผน 2550	ผลการดำเนินงานปีการศึกษา			เกณฑ์การให้คะแนน			ผลการประเมิน			
		2548	2549	2550	1	2	3	เทียบเกณฑ์	เทียบแผน	เทียบพัฒนาการ	รวมคะแนน
5	3	3	3	3	1 ข้อแรก	2 ข้อแรก	ครบทุกข้อ	3	1	0	4
รายละเอียดผลการดำเนินงาน											
<p>ฝ่ายฯ ได้มีการปรับปรุงงาน โดยการมีส่วนร่วมของบุคลากรด้านกิจกรรม 5 ส ตั้งแต่ปี 2541 [เอกสารอ้างอิง ECS-3-9-1] โดยมีคณะกรรมการ 5 ส ของฝ่ายเพื่อดูแลการทำงานในฝ่ายต่างๆ ในรอบปีที่ผ่านมา ฝ่ายฯ ได้รับผลการประเมินอยู่ในเกณฑ์ดี</p>											
เอกสารอ้างอิง:											
1. รายงานประจำปีการประเมินคุณภาพ ปีการศึกษา 2549/ปีงบประมาณ 2549 ECS-3-9-1											
องค์ประกอบที่ 7. การบริหารและการจัดการ											
สรุปผลการวิเคราะห์ตนเอง (SWOT Analysis) :											
1. จุดอ่อน											
<ul style="list-style-type: none"> ระบบประเมินคุณภาพของมหาวิทยาลัยได้รับการออกแบบให้เหมาะสมกับภาควิชาและคณะ ซึ่งมีการทึงหลักในงานด้านการเรียนการสอน การวิจัย การบริการวิชาการ และการทำนุบำรุงศิลปวัฒนธรรม ซึ่งไม่ค่อยสอดคล้องกับการกึงของฝ่ายคอมพิวเตอร์ทางวิศวกรรมศาสตร์ 											
2. จุดแข็ง											
3. โอกาส											
<ul style="list-style-type: none"> มหาวิทยาลัยและคณะฯ มีความชัดเจนในนโยบายด้านประกันคุณภาพ 											
4. อุปสรรค											
5. กลยุทธ์ /แผนพัฒนา											
<ul style="list-style-type: none"> จัดให้มีระบบการประเมินผลการให้บริการของฝ่าย ทั้งจากนักศึกษาและบุคลากรของคณะฯ 											