

รายงานประจำปีการประเมินคุณภาพ
ปีการศึกษา 2550/ปีงบประมาณ 2550

ของ

ศูนย์วิศวกรรมพลังงาน คณะวิศวกรรมศาสตร์

มหาวิทยาลัยสงขลานครินทร์

กันยายน 2551



คำนำ

ศูนย์วิศวกรรมพลังงานเป็นองค์กรที่ได้รับการจัดตั้งโดยความเห็นชอบของสภามหาวิทยาลัยสงขลานครินทร์ ซึ่งมีการบริหารงานเป็นอิสระจากระบบราชการ โดยได้มีวัตถุประสงค์ที่สำคัญคือ การให้บริการด้านการอนุรักษ์พลังงานแก่อาคาร/โรงงานเอกชนทั่วไป รวมถึงหน่วยงานภาครัฐต่าง ๆ ศูนย์วิศวกรรมพลังงานกำหนดวิสัยทัศน์ไว้คือ “เป็นผู้นำและสามารถให้บริการด้านวิศวกรรมพลังงานที่มีคุณภาพในระดับสากลภายในปี 2551”

โดยรายงานนี้ เป็นรายงานประจำปีการประเมินคุณภาพของศูนย์วิศวกรรมพลังงาน คณะวิศวกรรมศาสตร์ มหาวิทยาลัยสงขลานครินทร์ ได้จัดทำขึ้นเพื่อรายงานผลการดำเนินงานของศูนย์วิศวกรรมพลังงาน ประจำปี 2550 ได้นำเสนอข้อมูลผลการดำเนินงานตามองค์ประกอบและตัวบ่งชี้ 2 องค์ประกอบ ประกอบด้วย

องค์ประกอบที่ 1 ปรัชญา ปณิธาน วัตถุประสงค์ และแผนดำเนินการ

องค์ประกอบที่ 7 การบริการและการจัดการ

ศูนย์วิศวกรรมพลังงานขอขอบคุณ คณะวิศวกรรมศาสตร์ มหาวิทยาลัยสงขลานครินทร์ ที่ให้การสนับสนุนการดำเนินงานด้วยดีมาตลอด

(รองศาสตราจารย์กำพล ประทีปชัยกุล)

ผู้อำนวยการศูนย์วิศวกรรมพลังงาน

30 กันยายน 2551



สารบัญ

	หน้า
คำนำ	
สารบัญ	
ข้อมูลเบื้องต้นของหน่วยงาน	4-1
บทสรุปสำหรับผู้บริหาร	5-1
ตารางสรุปคะแนนและผลการประเมินรายองค์ประกอบของศูนย์วิศวกรรมพลังงาน	6-1
ตารางแสดงผลการดำเนินงานและผลการประเมินตามองค์ประกอบและตัวบ่งชี้	7-1
ผลการดำเนินงานประจำปีการศึกษา 2550	
องค์ประกอบที่ 1 ปรัชญา ปณิธาน วัตถุประสงค์ และแผนดำเนินการ	8-1
องค์ประกอบที่ 7 การบริหารและการจัดการ	8-2
ภาคผนวก	
รายละเอียดผลการดำเนินงานตามองค์ประกอบและตัวบ่งชี้ (KPIs)	16-1



ข้อมูลเบื้องต้นของหน่วยงาน

ความเป็นมา

สืบเนื่องจาก กระทรวงวิทยาศาสตร์เทคโนโลยีและสิ่งแวดล้อม ได้ออกพระราชบัญญัติการส่งเสริมการอนุรักษ์พลังงาน พ.ศ. 2535 กำหนดให้อาคารและโรงงานที่ใช้พลังงานไฟฟ้าขนาดตั้งแต่ 1000 กิโลวัตต์ หรือ 1175 กิโลวัตต์แอมแปร์ขึ้นไป และ/หรืออาคารและโรงงานที่มีการใช้พลังงานความร้อนรวมทั้งปีเท่ากับพลังงานไฟฟ้าตั้งแต่ 20 ล้านเมกะจูลขึ้นไป จะต้องเป็นอาคารหรือโรงงานควบคุม โดยกำหนดให้ผู้ที่เป็นเจ้าของอาคารและโรงงานควบคุมมีหน้าที่ดำเนินการอนุรักษ์พลังงาน ซึ่งกรมพัฒนาพลังงานทดแทนและอนุรักษ์พลังงาน ได้กำหนดให้มีการจดทะเบียนที่ปรึกษาด้านการอนุรักษ์พลังงาน เพื่อดำเนินการตรวจสอบและวิเคราะห์การใช้พลังงานเบื้องต้นและโดยละเอียดให้กับอาคารและโรงงานควบคุม ช่างต้น คณะวิศวกรรมศาสตร์ มหาวิทยาลัยสงขลานครินทร์เป็นหน่วยงานหนึ่งที่มีบุคลากรทางด้านพลังงานที่สามารถเป็นที่ปรึกษา และตรวจสอบด้านพลังงานได้ ประกอบทางสมาคมนักศึกษาเก่า คณะวิศวกรรมศาสตร์ มหาวิทยาลัยสงขลานครินทร์ ต้องการสนับสนุนให้มีกิจกรรมด้านที่ปรึกษาและตรวจสอบด้านอนุรักษ์พลังงานขึ้นในคณะวิศวกรรมศาสตร์ ทั้งนี้เพราะนักศึกษาเก่าของคณะวิศวกรรมศาสตร์ หลายท่านมีประสบการณ์ในการเป็นที่ปรึกษาและตรวจสอบด้านอนุรักษ์พลังงาน คณะวิศวกรรมศาสตร์จึงได้จัดตั้งศูนย์วิศวกรรมพลังงาน โดยได้รับการสนับสนุนจากสมาคมนักศึกษาเก่า คณะวิศวกรรมศาสตร์ เพื่อเป็นที่ปรึกษาและตรวจสอบด้านอนุรักษ์พลังงาน ให้แก่อาคารควบคุมและโรงงานควบคุม โดยเริ่มดำเนินการเมื่อเดือนเมษายน 2544

วัตถุประสงค์

1. เพื่อผลิตบัณฑิตทางวิศวกรรมศาสตร์ ให้มีคุณภาพได้มาตรฐาน ในปริมาณที่สอดคล้องกับความต้องการของตลาด
2. ศึกษาค้นคว้าวิจัยทางวิศวกรรมศาสตร์ เพื่อแสวงหาเทคโนโลยีที่ทันสมัยนำไปสู่การพึ่งพาตนเองทางเทคโนโลยีในการพัฒนาอุตสาหกรรมของประเทศ
3. ให้บริการวิชาการทางด้านวิศวกรรมศาสตร์ เพื่อพัฒนาประเทศและโดยเฉพาะแก่ชุมชนท้องถิ่นภาคใต้

วิสัยทัศน์

ผลติวิศวกรและผลงานทางวิชาการที่มีคุณภาพในระดับสากล



พันธกิจ

1. ผลิตวิศวกรที่คิดเป็น ทำเป็น มีคุณภาพ และจริยธรรม
2. สร้างองค์ความรู้และเทคโนโลยีที่เหมาะสมเพื่อการพัฒนาประเทศ และเชื่อมโยงสู่สากล
3. บูรณาการองค์ความรู้ ระหว่าง งานวิจัย งานบริการวิชาการ การเรียนการสอน และการทำนุบำรุงศิลปและวัฒนธรรม
4. พัฒนาระบบและสร้างสภาพแวดล้อมผู้องค์กรแห่งการเรียนรู้

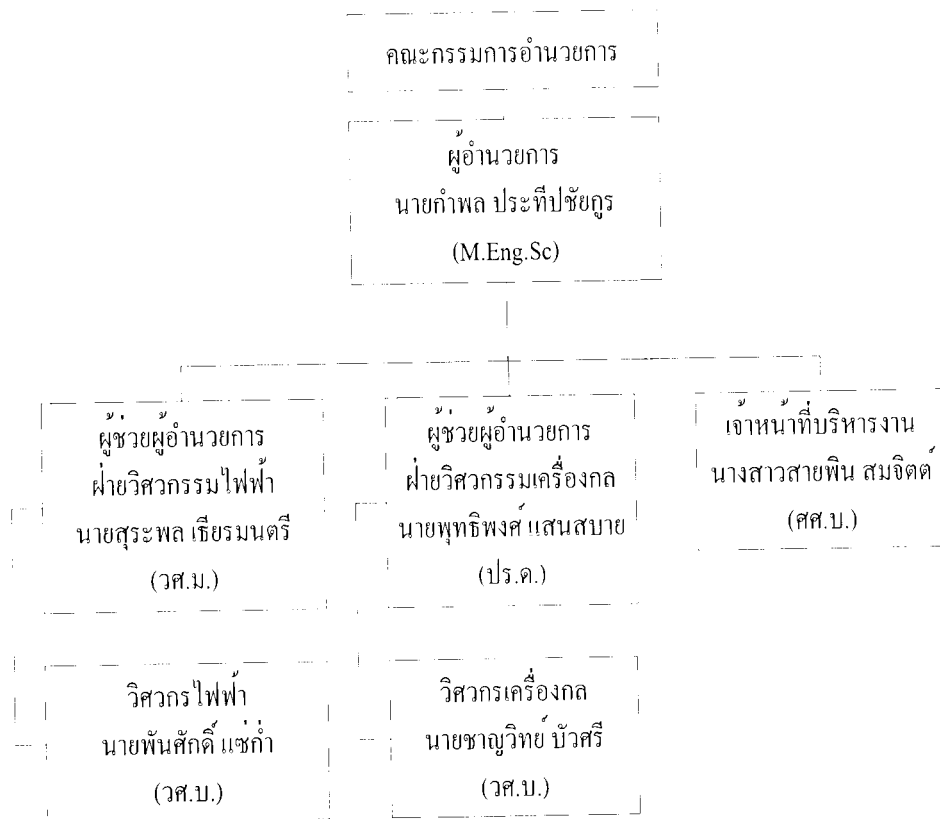
เป้าประสงค์

1. เพื่อเสริมสร้างงานวิจัยในสาขาที่มีศักยภาพไปสู่ความเป็นเลิศ
2. เพื่อสร้างและถ่ายทอดผลงานวิจัยที่ตอบสนองต่อความต้องการของประเทศ และเชื่อมโยงสู่สากล
3. เพื่อผลิตบัณฑิตที่มีความรู้ ความสามารถ คิดเป็น ทำเป็น มีคุณธรรม และจิตสำนึกสาธารณะ
4. เพื่อบูรณาการองค์ความรู้สู่สังคมและชุมชน
5. เพื่อบริหารจัดการองค์กรเชิงรุกอย่างมีประสิทธิภาพตามหลักธรรมาภิบาล
6. เพื่อเสริมสร้างสมรรถนะ และปรับวัฒนธรรมองค์กร ผู้องค์กรแห่งการเรียนรู้ โดยมีการจัดการความรู้อย่างเป็นระบบ



โครงสร้างการบริหารงานในศูนย์วิศวกรรมพลังงาน

ศูนย์วิศวกรรมพลังงานจัดระบบบริหารงานตามที่ได้กำหนดไว้ในระเบียบการจัดตั้งศูนย์วิศวกรรมพลังงาน
ตามที่ ก.ก.พ มหาวิทยาลัยสงขลานครินทร์อนุมัติ ประกอบด้วย คณะกรรมการอำนวยการ จำนวน 1 ชุด
ผู้อำนวยการศูนย์วิศวกรรมพลังงานเป็นผู้บริหารสูงสุด ผู้ช่วยผู้อำนวยการ 2 คน โดยแบ่งเป็น 3 ฝ่าย คือ
ฝ่ายวิศวกรรมไฟฟ้า ฝ่ายวิศวกรรมเครื่องกล และฝ่ายบริหาร





บทสรุปสำหรับผู้บริหาร

ผลการประเมินตนเองของศูนย์วิศวกรรมพลังงาน ประจำปี 2550 ได้ดำเนินการไปอย่างสอดคล้องกับพันธกิจหลักของศูนย์ฯ ซึ่งประกอบด้วยบริการด้านการจัดการพลังงาน การให้คำปรึกษาด้านพลังงาน และการสนับสนุนด้านการอนุรักษ์พลังงาน ให้แก่หน่วยงานของรัฐบาล เอกชน และชุมชน โดยมีผลการดำเนินงานสรุปตามองค์ประกอบที่ได้กำหนดไว้ดังต่อไปนี้

องค์ประกอบที่ 1 ปรัชญา ปณิธาน วัตถุประสงค์ และแผนดำเนินการ

ศูนย์ฯ มีคะแนนรวมอยู่ในระดับปานกลางในด้านการกำหนดปรัชญา ปณิธาน ศูนย์ฯ มีแผนการดำเนินงานและแผนปฏิบัติการประจำปีที่สอดคล้องซึ่งกันและกัน และมีการรายงานผลการดำเนินการต่อคณะกรรมการอำนวยการปีละ 4 ครั้ง มีการปรับปรุงแผนการดำเนินงานอย่างต่อเนื่องเพื่อให้สอดคล้องกับสภาพการณ์ในปัจจุบันและแนวโน้มในอนาคตอย่างสม่ำเสมอ

องค์ประกอบที่ 5 การบริการวิชาการแก่สังคม

ศูนย์ฯ มีอาจารย์ และบุคลากรที่มีความรู้ความสามารถและประสบการณ์เฉพาะทาง รวมถึงมีเครื่องมือ อุปกรณ์ที่มีคุณภาพ ทำให้มีผู้ใช้บริการที่เป็นลักษณะทางการทดสอบ ตรวจสอบ การให้บริการปรึกษา และการจัดฝึกอบรม สัมมนา

ผลการดำเนินงานด้านบริการวิชาการในปีงบประมาณ 2550 มีรายรับสุทธิในการให้บริการวิชาการคิดเป็น 1,193,432.64 บาท และสามารถดำเนินกิจกรรม/โครงการบริการวิชาการ ดังต่อไปนี้

งานบริการแบบให้เปล่า

ศูนย์ฯ ได้ให้คำปรึกษากับหน่วยงานต่าง ๆ โดยไม่คิดค่าใช้จ่าย ทั้งอาคารและโรงงานหลายแห่งเกี่ยวกับการอนุรักษ์พลังงาน เช่น การให้คำปรึกษาทางโทรศัพท์แก่บุคคลภายนอกที่สอบถามข้อมูลปัญหาที่เกี่ยวข้องกับไบโอดีเซล เป็นต้น

โครงการจัดทำรายงานกำหนดเป้าหมายและแผนอนุรักษ์พลังงานให้กับโรงงานควบคุม จำนวน 1 แห่ง

เป็นโครงการให้คำปรึกษาวิเคราะห์การใช้พลังงาน ก่อน-หลัง ดำเนินมาตรการ พร้อมทั้งจัดทำรายงานกำหนดเป้าหมายและแผนอนุรักษ์พลังงานให้กับโรงงาน



โครงการให้ความรู้เรื่อง Energy Audit แก่หน่วยงานของรัฐและจังหวัด (ที่ปรึกษาให้ความรู้และ แนะนำให้คำปรึกษาเรื่อง Energy Audit ภาคใต้)

เป็นโครงการจัดอบรมหลักสูตร Energy Audit ให้แก่บุคลากรของหน่วยงานของรัฐ โดย
อบรมให้ความรู้แก่ผู้ดูแลการใช้พลังงานอาคารของรัฐให้สามารถดำเนินการอนุรักษ์พลังงาน
เกิดผลประหยัดได้ จำนวน 587 คน 319 อาคาร

โครงการประหยัดพลังงานสำหรับโรงงานขนาดเล็ก (Energy Saving for Small Enterprise : ES for SE)

เป็นโครงการส่งเสริมสนับสนุนให้ผู้ประกอบกิจการ โรงงานขนาดเล็กมีการเพิ่มประสิทธิภาพ
การผลิตและประหยัดพลังงาน และเป็นโรงงานต้นแบบขนาดเล็กของการประหยัดพลังงาน จำนวน
10 แห่ง

โครงการจัดทำระบบฐานข้อมูลพลังงานเพื่อการวิเคราะห์และวางแผนยุทธศาสตร์พลังงานของ ประเทศ

เป็นโครงการรวบรวมศึกษา วิเคราะห์ข้อมูลด้านพลังงานเพื่อใช้ในการกำหนดยุทธศาสตร์
ประสานและเชื่อมโยงกลยุทธ์พลังงานจังหวัดให้สอดคล้องกับยุทธศาสตร์พลังงานของประเทศและ
สอดคล้องกับยุทธศาสตร์ของรัฐบาลในทิศทางเดียวกัน

องค์ประกอบที่ 7 การบริหารและการจัดการ

ศูนย์ฯ ประกอบด้วยผู้อำนวยการศูนย์วิศวกรรมพลังงาน และผู้ช่วยผู้อำนวยการอีก 2 ท่าน ซึ่งดูแล
รับผิดชอบในการบริหารงานของศูนย์ฯ โดยมีบุคลากรซึ่งทำหน้าที่ฝ่ายปฏิบัติการอีก 5 คน โดยฝ่ายบริหาร
ได้ดูแลบริหารงานของศูนย์ฯ อย่างใกล้ชิด มีการจัดการประชุมผู้ปฏิบัติงานเป็นประจำทุกอาทิตย์ และ
สนับสนุนให้บุคลากรของศูนย์ฯ ได้รับการฝึกอบรมในหัวข้อที่เกี่ยวข้องกับงาน

ตารางสรุปคะแนนและผลการประเมินรายองค์ประกอบ

ศูนย์วิศวกรรมพลังงาน

ลำดับที่	ชื่อองค์ประกอบ	น้ำหนัก	คะแนนที่ได้	ผลการประเมิน
1	ปรัชญา ปณิธาน วัตถุประสงค์ และแผนดำเนินการ (1)	20	2.00	ควรปรับปรุง
2	การเรียนการสอนและคุณภาพบัณฑิต (12)			
3	กิจกรรมการพัฒนานิสิตนักศึกษา (2)			
4	การวิจัย (9)			
5	การบริการวิชาการแก่สังคม (2)			
6	การทำนุบำรุงศิลปวัฒนธรรม (3)			
7	การบริหารและการจัดการ (8)	20	3.67	ดี
8	การเงินและงบประมาณ (6)			
9	ระบบและกลไกการประกันคุณภาพ (4)			
	ค่าเฉลี่ยถ่วงน้ำหนัก 9 องค์ประกอบ	40		
10	ความสัมพันธ์ของมหาวิทยาลัยกับสังคมและชุมชนภาคใต้* (2)			
11	วิเทศสัมพันธ์* (1)			
	ค่าเฉลี่ยถ่วงน้ำหนัก 11 องค์ประกอบ	40		
	ผลการประเมินระดับหน่วยงาน		2.84	พอใช้

ตารางแสดงผลการดำเนินงาน และผลการประเมินตามองค์ประกอบและตัวบ่งชี้ (SAR-7) ปีการศึกษา 2550/ปีงบประมาณ 2550 ของศูนย์วิศวกรรมพลังงาน

องค์ประกอบและตัวบ่งชี้	ค่าหนัก	ผลการดำเนินงาน									เป้าหมาย 2550	ผลการประเมินตนเอง				คะแนนต่างน้ำหนัก	
		ตั้ง 2548	ทร 2548	ปี 2548	ตั้ง 2549	ทร 2549	ปี 2549	ตั้ง 2550	ทร 2550	ปี 2550		ตามเกณฑ์ (1,2,3)	เทียบแผน (1,0)	พัฒนาการ (1,0)	รวม 5 คะแนน		
1. ปรัชญา ปณิธาน วัตถุประสงค์ และแผนดำเนินการ (3)	20																2
1.2 ร้อยละของการบรรลุเป้าหมายตามตัวบ่งชี้ของการปฏิบัติงานที่กำหนด (ร้อยละ)	20									66.67	80	1	0	1	2		2
7. การบริหารและการจัดการ (14)	20																3.667
7.2 ภาวะผู้นำของผู้บริหารทุกระดับของสถาบัน (ระดับ)	6.67									4	4	2	1	0	3.667		1.223
7.4 มีระบบและกลไกในการบริหารทรัพยากรบุคคลเพื่อพัฒนา และสร้าง รักษาไว้ให้บุคลากรมีคุณภาพและประสิทธิภาพ (ระดับ)	6.67									3	3	2	1	0	3.667		1.223
7.12 ร้อยละของบุคลากรประจำสายสนับสนุนที่ได้รับการพัฒนาความรู้ และ ทักษะในวิชาชีพทั้งในประเทศและต่างประเทศ (ร้อยละ)																	
7.13 กิจกรรม 5 ส/กิจกรรมคุณภาพอื่น ๆ (ระดับ)	6.66									2	3	2	1	0	3.667		1.221
7.14 จำนวนครั้งความไม่ปลอดภัยในชีวิตและทรัพย์สิน (ภายในมหาวิทยาลัย) (ครั้ง)										0	0						
9. ระบบและกลไกการประกันคุณภาพ (5)	0																
9.4 มีระบบการรวบรวมข้อมูลที่ได้รับการตรวจสอบความถูกต้องและทันเวลา (ระดับ)										2	0						

อธิบายสัญลักษณ์

- * หมายถึง องค์ประกอบ/ตัวบ่งชี้ที่เป็นเอกลักษณ์เฉพาะของมหาวิทยาลัย
- ** หมายถึง ตัวบ่งชี้ที่สอดคล้องกันระหว่าง สกอ. และสมศ.
- *** หมายถึง ตัวบ่งชี้ที่กำหนดโดย สกอ.
- **** หมายถึง ตัวบ่งชี้ของ สมศ.



ผลการดำเนินงานประจำปีการศึกษา 2550 (SAR-8)

องค์ประกอบที่ 1. ปรัชญา ปณิธาน วัตถุประสงค์ และแผนดำเนินการ
ข้อค้นพบที่ 1.2 ร้อยละของการบรรลุเป้าหมายตามตัวบ่งชี้ของการปฏิบัติงานที่กำหนด (ร้อยละ)
รายละเอียดผลการดำเนินงาน ศูนย์ฯ มีแผนการปฏิบัติงานด้านบริการวิชาการและมีการรายงานผลต่อคณะกรรมการอำนวยการทุก 2 เดือน โดยมีผลการดำเนินงานตามแผนกลยุทธ์ของศูนย์ฯ
เอกสารอ้างอิง: ศพ.1.2.1 แผนกลยุทธ์ ศพ.1.2.2 รายงานประจำเดือน



องค์ประกอบที่ 7. การบริหารและการจัดการ
ชื่อตัวบ่งชี้: 7.2 ภาวะผู้นำของผู้บริหารทุกระดับของสถาบัน (ระดับ)
รายละเอียดผลการดำเนินงาน ศูนย์ฯ มีผู้บริหารที่มีความเข้มแข็ง โดยจะมีการประชุมที่บริหารอาทิตย์ละครั้ง เพื่อทบทวนผลการดำเนินงาน
เอกสารอ้างอิง:



องค์ประกอบที่ 7. การบริหารและการจัดการ	
ชื่อตัวบ่งชี้:	7.4 มีระบบและกลไกในการบริหารทรัพยากรบุคคลเพื่อพัฒนา และธำรงรักษาไว้ให้บุคลากรมีคุณภาพและประสิทธิภาพ (ระดับ)
รายละเอียดผลการดำเนินงาน	ศูนย์ฯ มีแผนพัฒนาบุคลากร ให้มีความรู้ความสามารถตรงกับภารกิจ ทั้งด้านการฝึกอบรมและการศึกษาต่อ
เอกสารอ้างอิง:	



องค์ประกอบที่ 7. การบริหารและการจัดการ	
ชื่อตัวบ่งชี้:	7.12 ร้อยละของบุคลากรประจำสายสนับสนุนที่ได้รับการพัฒนาความรู้ และทักษะในวิชาชีพทั้งในประเทศและต่างประเทศ (ร้อยละ)
รายละเอียดผลการดำเนินงาน ศูนย์ฯ สนับสนุนให้บุคลากรพัฒนาความรู้	
เอกสารอ้างอิง:	



องค์ประกอบที่ 7. การบริหารและการจัดการ
ชื่อตัวบ่งชี้: 7.13 กิจกรรม 5 ส/กิจกรรมคุณภาพอื่น ๆ (ระดับ)
รายละเอียดผลการดำเนินงาน ศูนย์ฯ ยึดแนวนโยบายและแผนดำเนินกิจกรรม 5ส ที่กำหนดโดยคณะฯ
เอกสารอ้างอิง:



องค์ประกอบที่ 7. การบริหารและการจัดการ	
ข้อตัวบ่งชี้:	7.14 จำนวนครั้งความไม่ปลอดภัยในชีวิตและทรัพย์สิน (ภายในมหาวิทยาลัย) (ครั้ง)
รายละเอียดผลการดำเนินงาน จำนวนครั้งความไม่ปลอดภัยในชีวิตยังไม่มี ส่วนระบบความปลอดภัยทางด้านทรัพย์สิน ใช้ระบบความปลอดภัยของคณะฯ ซึ่งจะมีเจ้าหน้าที่มาตรวจตราทั่วไปในพื้นที่คณะวิศวกรรมศาสตร์	
เอกสารอ้างอิง:	

สรุปผลการวิเคราะห์ตนเอง (SWOT Analysis) :
<ol style="list-style-type: none"> 1. จุดอ่อน <ul style="list-style-type: none"> - ขาดอาจารย์ที่ทำงานเต็มเวลา 2. จุดแข็ง <ul style="list-style-type: none"> - สามารถพึ่งตนเองได้ ภายใต้การกำกับดูแลของคณะวิศวกรรมศาสตร์ - การบริหารจัดการเป็นอิสระจากระบบราชการ - มีแหล่งเงินทุนที่ให้การสนับสนุนงบประมาณ 3. โอกาส <ul style="list-style-type: none"> - บุคลากรมีโอกาสศึกษาต่อในระดับปริญญาโท 4. อุปสรรค <ul style="list-style-type: none"> - ขาดอาจารย์ที่ทำงานเต็มเวลา 5. กลยุทธ์/แผนพัฒนา <ul style="list-style-type: none"> - สร้างเครือข่ายทำงานที่เกี่ยวข้องกับการอนุรักษ์พลังงาน - สรรหาแหล่งรายได้ที่มั่นคง

องค์ประกอบ ตัวบ่งชี้ และค่าน้ำหนัก ปีการศึกษา 2550/ปีงบประมาณ 2550 ศูนย์วิศวกรรมพลังงาน

องค์ประกอบและตัวบ่งชี้	หน่วยนับ	ค่าน้ำหนัก	แผน/ผล	ผลการดำเนินงานประจำปี				แผนการดำเนินงานประจำปีการศึกษา					
				2547	2548	2549	2550	2550	2551	2552	2553	2554	
1. ปรัชญา ปณิธาน วัตถุประสงค์ และแผนดำเนินการ (3)		6.67											
1.2 ร้อยละของการบรรลุเป้าหมายตามตัวบ่งชี้ของงานที่กำหนด***	ร้อยละ	6.67	แผน					80	80	80	80	80	80
			ผล				80						
7. การบริหารและการจัดการ (14)		4.59											
7.2 ภาวะผู้นำของผู้บริหารทุกระดับของสถาบัน***	ระดับ	1.53	แผน					4	4	4	4	4	4
			ผล				4						
7.4 มีระบบและกลไกในการบริหารทรัพยากรบุคคลเพื่อพัฒนา และธำรงรักษาไว้ให้บุคลากรมีคุณภาพและประสิทธิภาพ***	ระดับ	1.53	แผน					3	3	3	3	3	3
			ผล				3						
7.12 ร้อยละของบุคลากรประจำสายสนับสนุนที่ได้รับการพัฒนาความรู้ และทักษะในวิชาชีพทั้งในประเทศและต่างประเทศ****	ร้อยละ		แผน										
			ผล										
7.13 กิจกรรม 5 ส/กิจกรรมคุณภาพอื่น ๆ*	ระดับ	1.53	แผน					3	3	3	3	3	3
			ผล				1						
7.14 จำนวนครั้งความไม่ปลอดภัยในชีวิตและทรัพย์สิน (ภายในมหาวิทยาลัย)*	ครั้ง		แผน										
			ผล										
9. ระบบและกลไกการประกันคุณภาพ (5)		0											
9.4 มีระบบการรวบรวมข้อมูลที่ได้รับการตรวจสอบความถูกต้องและทันเวลา*	ระดับ		แผน										
			ผล										

อธิบายสัญลักษณ์

- * หมายถึง องค์ประกอบ/ตัวบ่งชี้ที่เป็นเอกลักษณ์เฉพาะของมหาวิทยาลัย
- ** หมายถึง ตัวบ่งชี้ที่สอดคล้องกันระหว่าง สกอ. และสมศ.
- *** หมายถึง ตัวบ่งชี้ที่กำหนดโดย สกอ.
- **** หมายถึง ตัวบ่งชี้ของ สมศ.