



รายงานประจำปีการประเมินคุณภาพ
ปีการศึกษา 2550 / ปีงบประมาณ 2550

ของ

ภาควิชาศึกษาศาสตร์
คณะศึกษาศาสตร์
มหาวิทยาลัยราชภัฏนครพนธ์

กรกฎาคม 2551

คำนำ

วัตถุประสงค์

ภาควิชาวิศวกรรมอุตสาหการ คณะวิศวกรรมศาสตร์ มหาวิทยาลัยสงขลานครินทร์ ได้จัดทำรายงานการประเมินตนเองขึ้น โดยมีวัตถุประสงค์ 2 ประการ คือ

1) เพื่อประเมินผลการปฏิบัติงานของภาควิชาฯ ในรอบปีที่ผ่านมา ทำให้ทราบสถานภาพจริงของหน่วยงาน และนำผลไปใช้ประโยชน์ในการวางแผนปรับปรุงคุณภาพการเรียนการสอน การพัฒนาบุคลากรและการบริหารงานต่อไป

2) เพื่อเตรียมความพร้อมรับการตรวจสอบคุณภาพจากองค์กรภายนอก

องค์ประกอบ

รายงานครอบคลุมองค์ประกอบจำนวน 9 องค์ประกอบ ดังนี้

องค์ประกอบที่ 1 ปรัชญา ปณิธาน วัตถุประสงค์ และแผนดำเนินการ

องค์ประกอบที่ 2 การเรียนการสอนและคุณภาพบัณฑิต

องค์ประกอบที่ 3 กิจกรรมการพัฒนานิสิตนักศึกษา

องค์ประกอบที่ 4 การวิจัย

องค์ประกอบที่ 5 การบริการวิชาการแก่สังคม

องค์ประกอบที่ 7 การบริหารและการจัดการ

องค์ประกอบที่ 9 ระบบและกลไกการประกันคุณภาพ

ช่วงเวลาที่ยังรายงาน

ปีการศึกษา 2550 : 1 มิถุนายน 2550 – 31 พฤษภาคม 2551

ปีงบประมาณ 2550 : 1 ตุลาคม 2549 – 30 กันยายน 2550

ลงชื่อ

(ผศ.ดร. อุ่น สังขพงศ์)

หัวหน้าภาควิชาวิศวกรรมอุตสาหการ

วันที่ 14 เดือน กรกฎาคม พ.ศ. 2551

สารบัญ

	หน้า
คำนำ	ก
สารบัญ	ข
ข้อมูลเบื้องต้นของภาควิชาวิศวกรรมอุตสาหกรรม	1
บทสรุปสำหรับผู้บริหาร	6
ตารางสรุปคะแนนและผลการประเมินรายองค์ประกอบ	9
ตารางแสดงผลการดำเนินงานและผลการประเมินตามองค์ประกอบและตัวบ่งชี้ ผลการดำเนินงานประจำปีการศึกษาที่รายงาน	10
องค์ประกอบที่ 1 ปรัชญา ปณิธาน วัตถุประสงค์ และแผนดำเนินการ	14
องค์ประกอบที่ 2 การเรียนการสอนและคุณภาพบัณฑิต	15
องค์ประกอบที่ 3 กิจกรรมการพัฒนานิสิตนักศึกษา	17
องค์ประกอบที่ 4 การวิจัย	19
องค์ประกอบที่ 5 การบริการวิชาการแก่สังคม	21
องค์ประกอบที่ 7 การบริหารและการจัดการ	23
องค์ประกอบที่ 9 ระบบและกลไกการประกันคุณภาพ	25
แนวทางการพัฒนาและผลการพัฒนาตามรายงานผลการประเมินคุณภาพของ ปีที่ผ่านมาและตามรายงานผลการประเมินคุณภาพภายนอกรอบสอง	27
ภาคผนวก	
ภาคผนวก ก ข้อมูลพื้นฐานสำหรับการประเมินภายใน	28
ภาคผนวก ข องค์ประกอบ ตัวบ่งชี้ (KPIs) และค่าน้ำหนัก	40
อื่น ๆ	

ข้อมูลเบื้องต้นของภาควิชาวิศวกรรมอุตสาหกรรม

ความเป็นมา

ภาควิชาวิศวกรรมอุตสาหกรรม คณะวิศวกรรมศาสตร์ มหาวิทยาลัยสงขลานครินทร์ ได้เริ่มเปิดสอนระดับปริญญาตรีในปี พ.ศ. 2516 เป็นปีแรก โดยรับนักเรียนรุ่นแรก 13 คน และได้เพิ่มจำนวนมากขึ้นเรื่อย ๆ จนถึงปีการศึกษา 2550 ภาควิชาฯ มีจำนวนนักศึกษาระดับต่าง ๆ ดังนี้ คือ มีนักศึกษาระดับปริญญาตรีสาขาวิชาวิศวกรรมอุตสาหกรรม จำนวน 191 คน สาขาวิศวกรรมการผลิต 161 คน และนักศึกษาระดับปริญญาโทภาคปกติ จำนวน 55 คน นักศึกษาระดับปริญญาโทภาคพิเศษ 113 คน

ปีการศึกษา 2540 ได้เปิดสาขาวิศวกรรมการผลิต (Manufacturing Engineering) ในระดับปริญญาตรีเป็นปีแรก ปีการศึกษา 2542 ได้เปิดสาขาวิศวกรรมอุตสาหกรรม ระดับปริญญาโทเพิ่มขึ้นอีกสาขาหนึ่งโดยในปีแรกได้รับนักศึกษาเข้าเรียนจำนวน 5 คน ปีการศึกษา 2547 ได้เปิดรับนักศึกษาระดับปริญญาโทสาขาวิศวกรรมการผลิต โดยมีนักศึกษารุ่นแรกเข้าเรียนจำนวน 4 คน ปีการศึกษา 2548 เพิ่มหลักสูตรปริญญาโทสาขาวิศวกรรมอุตสาหกรรมและระบบ โดยมีนักศึกษารุ่นแรกจำนวน 25 คน และสาขาการจัดการอุตสาหกรรม(ภาคพิเศษ) จำนวน 49 คน

พ.ศ. 2550 ภาควิชาฯ มีบุคลากรจำนวนทั้งสิ้น 35 คน ประกอบด้วยอาจารย์จำนวน 21 คน (ลาศึกษาต่อ 1 คน) และบุคลากรสายสนับสนุน ประกอบด้วย ข้าราชการ ลูกจ้างประจำ พนักงานเงินรายได้ และลูกจ้างชั่วคราว จำนวน 14 คน

วัตถุประสงค์และ/หรือภารกิจหลัก

ภาควิชาวิศวกรรมอุตสาหกรรม เป็นหน่วยงานหนึ่งของคณะวิศวกรรมศาสตร์ ที่ก่อตั้งขึ้นโดยมีวัตถุประสงค์ดังนี้

- 1) เพื่อทำการสอนและผลิตบัณฑิตทั้งในระดับปริญญาตรีและปริญญาโทในสาขาที่เกี่ยวข้องกับวิศวกรรมอุตสาหกรรมและการผลิตซึ่งเป็นที่ต้องการของสถานประกอบการของเอกชนรวมทั้งหน่วยงานภาครัฐ
- 2) เพื่อผลิตผลงานวิจัยที่มีคุณภาพ โดยบุคลากรและนักศึกษาของภาควิชาฯ
- 3) เพื่อบริการวิชาการแก่ชุมชน
- 4) เพื่อทำนุบำรุงศิลปและวัฒนธรรมของไทย

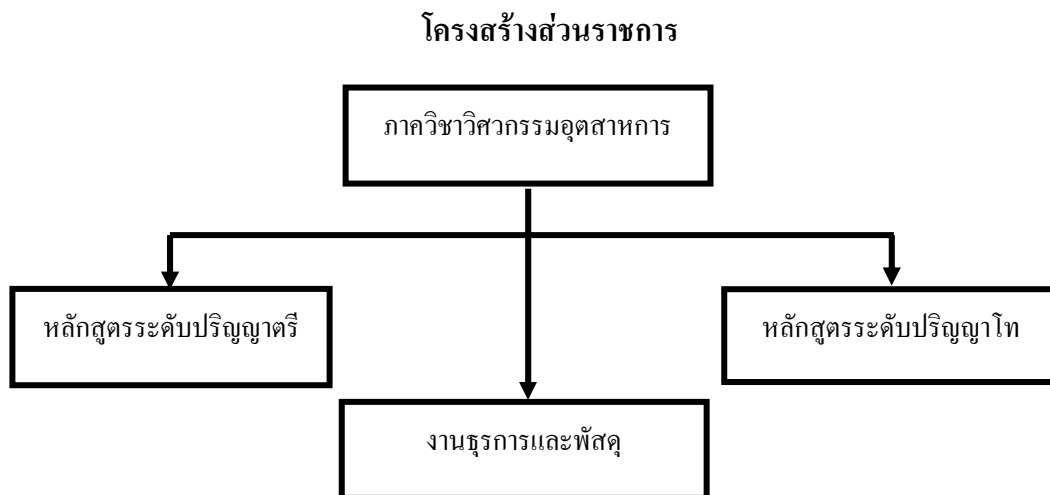
วิสัยทัศน์

เป็นภาควิชาที่ผลิตวิศวกรและสร้างสรรค์ผลงานวิจัย รวมทั้งถ่ายทอดเทคโนโลยีให้ตรงตามความต้องการของกลุ่มเป้าหมายโดยมุ่งเน้นคุณภาพผู้ระดับสากล

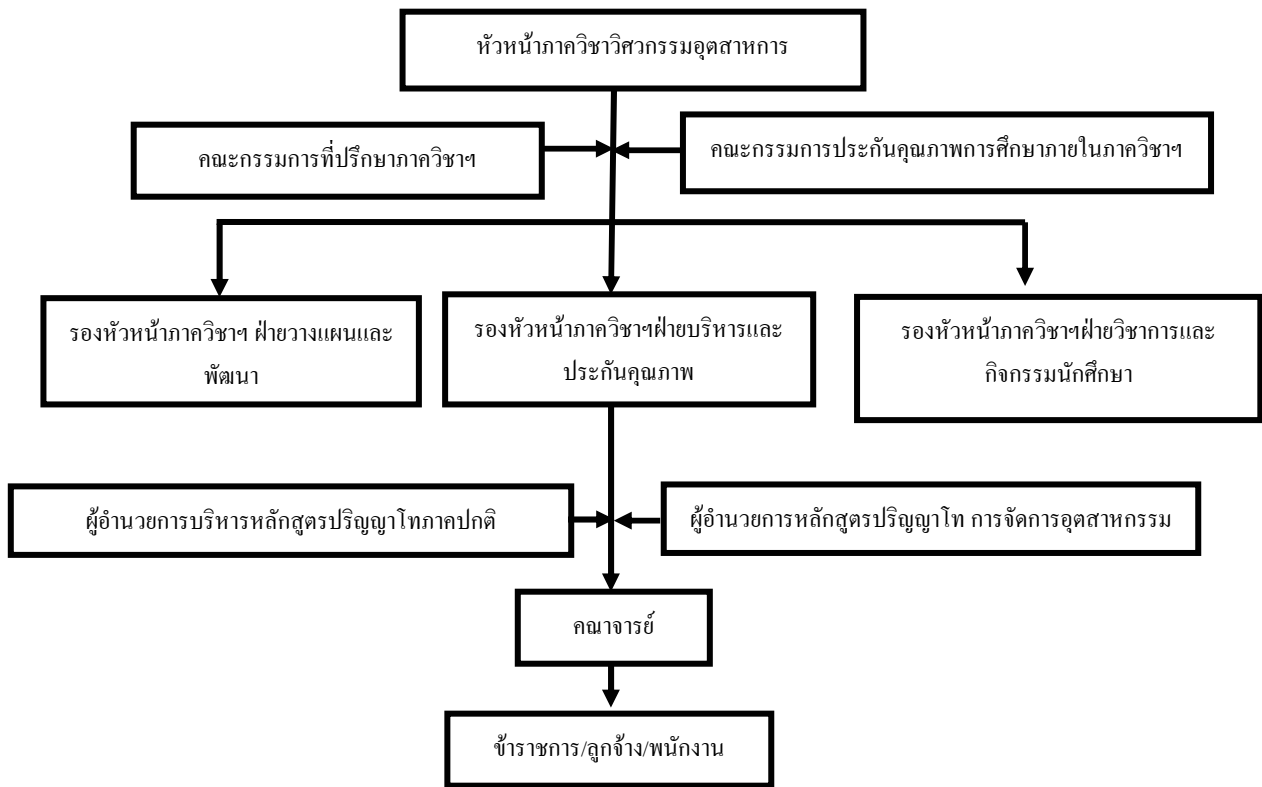
พันธกิจ

- 1) ผลิตวิศวกรที่มีความรู้ความสามารถในวิชาชีพโดยเฉพาะการบริหารจัดการ การทำงานเป็นทีม มีความสามารถในการวิเคราะห์และแก้ปัญหาได้ มีความคิดริเริ่มสร้างสรรค์ มีจรรยาบรรณและจริยธรรม
- 2) สร้างองค์ความรู้โดยใช้เทคโนโลยีที่เหมาะสมในการวิจัยและถ่ายทอดเทคโนโลยีเพื่อพัฒนาอุตสาหกรรมท้องถิ่นและขยายสู่สากล
- 3) บูรณาการองค์ความรู้และติดตามเทคโนโลยีต่าง ๆ เพื่อนำมาปรับปรุงใช้ในการเรียนการสอนและถ่ายทอดเทคโนโลยีให้ทันสมัยและตรงตามความต้องการอยู่เสมอ
- 4) พัฒนาภาควิชาฯ ให้เป็นศูนย์กลางระดับนานาชาติในการเรียนรู้ การเผยแพร่ผลงานวิชาการและถ่ายทอดเทคโนโลยีอย่างต่อเนื่อง

โครงสร้างส่วนราชการและการบริหาร



โครงสร้างการบริหาร



ข้อมูลทั่วไปเกี่ยวกับหน่วยงาน

ผู้บริหาร

ชื่อ-สกุล	ตำแหน่ง
ผศ.ดร.อรุณ สังขพงศ์	หัวหน้าภาควิชาวิศวกรรมอุตสาหกรรม
ผศ.เจริญ เจตวิจิตร	รองหัวหน้าภาควิชาฯ ฝ่ายบริหารและประกันคุณภาพ
ผศ.สงวน ตั้งโพธิธรรม	รองหัวหน้าภาควิชาฯ ฝ่ายวิชาการและกิจกรรมนักศึกษา
ผศ.เสนห์ รัชชาดาลักษณ์	รองหัวหน้าภาควิชาฯ ฝ่ายวางแผนและพัฒนา

หมายเหตุ ผศ.เสนห์ รัชชาดาลักษณ์ ได้ขอลาออกจากตำแหน่งรองหัวหน้าภาควิชาฯ

เมื่อ 1 เมษายน 2550

ข้อมูลบุคลากรภายในภาควิชา

ลำดับ	ชื่อ-สกุล
รองศาสตราจารย์	
1	รศ.ดร.สันหทัย กลิ่นพิกุล
2	รศ.สมชาย ชูโหม (รองคณบดีฝ่ายพัฒนานักศึกษา 11 ต.ค.50-ปัจจุบัน)
3	รศ.วนิดา รัตนมณี
ผู้ช่วยศาสตราจารย์	
1	ผศ.ดร.อรุณ ตั้งขพงศ์
2	ผศ.ดร.กลางเดือน โพชนา (รองคณบดีฝ่ายบริการวิชาการ 1 ต.ค.50-ปัจจุบัน)
3	ผศ.ดร.นภิสพร มีมงคล (ประธานคณะกรรมการบริหารหลักสูตร GISE 20 ก.พ 50-ปัจจุบัน)
4	ผศ.ดร.นิกร ศิริวงศ์ไพศาล (รองผู้อำนวยการศูนย์คอมพิวเตอร์ 1 ธ.ค.50-ปัจจุบัน)
5	ผศ.คำรณ พิทักษ์ (ผู้อำนวยการศูนย์บ่มเพาะ-ปัจจุบัน)
6	ผศ.ดร.ธเนศ รัตนวิไล (ประธานคณะกรรมการบริหารหลักสูตร MIM 20 ก.พ 50-ปัจจุบัน)
7	ผศ.ดร.สุภาพรรณ ไชยประพัทธ์
8	ผศ.ดร.เสกสรร สุธรรมานนท์
9	ผศ.เจริญ เจตวิจิตร
10	ผศ.บุญเรือง มานะสุรการ (รองประธานสภาอาจารย์ 14 ก.ค.50-ปัจจุบัน)
11	ผศ.พิจิตร พิศสุวรรณ
12	ผศ.ยอดดวง พันธุ์นรา
13	ผศ.สงวน ตั้งโพธิธรรม
14	ผศ.เสนห์ ธัญธาดาลักษณ์
15	ผศ.พิเชฐ ตระการชัยศิริ (ลาศึกษาต่อในช่วง 15 สิงหาคม 2549 – สิงหาคม 2552)

อาจารย์	
1	อ.พิชิต เรืองแสงวัฒนา
2	(รองอธิการบดี วิทยาเขตหาดใหญ่ 1 มิ.ย. 49-ปัจจุบัน)
3	ดร.รัฐชนา สิ้นชวาลัย
4	อ.สุรียา จิรสติคสิน
ข้าราชการ	
1	นายกิตติพงษ์ อาคัม
2	นายบุญส่ง ศรีทองช่วย
3	นางสมใจ พรหมอ่อน
4	นายอับดุลหรือศักดิ์ ยี่ละ
วิศวกร	
1	นายประโชติ คำสองสี
ลูกจ้างประจำ	
1	นายถาวร จุลนิล
2	นายนอม ไชยกิจ
3	นายสมศักดิ์ จีนาพงษ์
4	นายหิรัญ เพชรชุกุล
ลูกจ้างชั่วคราว	
1	นายจิระ บุญทอง
2	น.ส.พรเพ็ญ วงศ์พจน์
3	น.ส.สรินดา อรุณพันธ์
4	น.ส.ชนกกุล แซ่ไคว้ (ลาออกเมื่อเมษายน 2551)

บทสรุปสำหรับผู้บริหาร

การดำเนินงานของภาควิชาวิศวกรรมอุตสาหการในปีการศึกษา 2550 (1 มิถุนายน 2550 – 31 พฤษภาคม 2551) และปีงบประมาณ 2550 (1 ตุลาคม 2549 – 30 กันยายน 2550) ในแต่ละองค์ประกอบสามารถตอบสนององวิสัยทัศน์และพันธกิจตามที่ภาควิชาฯได้กำหนดไว้ อย่างไรก็ตามยังคงมีจุดอ่อนบางประการที่จะต้องดำเนินการแก้ไข

คณะฯได้กำหนดให้ภาควิชาฯประเมินองค์ประกอบจำนวน 6 องค์ประกอบ จากจำนวนทั้งสิ้น 11 องค์ประกอบ โดยองค์ประกอบที่ไม่ต้องประเมินได้แก่ องค์ประกอบที่ 6 8 9 10 และ 11 ดังรายละเอียดต่อไปนี้

องค์ประกอบที่ 1 ปรัชญา ปณิธาน วัตถุประสงค์ และแผนดำเนินการ

ภาควิชาฯกำหนดวิสัยทัศน์ พันธกิจ มาตั้งแต่ปี พ.ศ. 2543 และได้ปรับปรุงให้ทันสมัยเมื่อเดือนมีนาคม 2549 ทั้งนี้ วิสัยทัศน์และพันธกิจดังกล่าวสอดคล้องกับวิสัยทัศน์และพันธกิจของคณะฯ ตัวบ่งชี้ของการปฏิบัติงานที่ภาควิชาฯกำหนดไว้เมื่อปีการศึกษาและปีงบประมาณ 2550 มี 20 ตัวชี้วัด และสามารถดำเนินการบรรลุเป้าหมาย(ตัวบ่งชี้มีผลการดำเนินการร้อยละ 80 ขึ้นไป)ถึง 18 ตัวชี้วัด ที่ไม่บรรลุเป้าหมายมี 2 ตัวคือ ก) เงินสนับสนุนงานวิจัยและงานสร้างสรรค์จากภายนอกสถาบันต่อจำนวนอาจารย์ประจำ(ร้อยละ 73) และ ข) ร้อยละของอาจารย์ประจำที่เข้าร่วมประชุมวิชาการ และ/หรือนำเสนอผลงานวิชาการ ทั้งในประเทศและต่างประเทศ(ร้อยละ 60) ผลการประเมินองค์ประกอบนี้ได้ 5 คะแนน จัดอยู่ในระดับดีมาก

องค์ประกอบที่ 2 การเรียนการสอนและคุณภาพบัณฑิต

องค์ประกอบนี้มีตัวบ่งชี้จำนวน 13 ตัวบ่งชี้ ผลการประเมินตนเองได้คะแนนเต็ม 5 คะแนน จำนวน 8 ตัวบ่งชี้ ได้ 4 คะแนนจำนวน 3 ตัวบ่งชี้ ตัวบ่งชี้ที่ได้ 3 คะแนนคือ ร้อยละของบทความจากสารนิพนธ์ปริญญาโทที่ตีพิมพ์ เผยแพร่ต่อจำนวนสารนิพนธ์ปริญญาโททั้งหมด และตัวบ่งชี้ที่ได้ 2 คะแนนคือร้อยละของนักศึกษาระดับบัณฑิตศึกษาต่อจำนวนนักศึกษาทั้งหมด

จุดอ่อนขององค์ประกอบนี้ในระดับบัณฑิตศึกษาคือระยะเวลาที่ใช้เวลาศึกษานาน และอาจารย์ในภาควิชาฯจำนวนหนึ่งไม่มีคุณสมบัติในการเป็นอาจารย์ที่ปรึกษาและ/หรือเป็นกรรมการวิทยานิพนธ์

ผลการประเมินองค์ประกอบนี้ได้ 4.45 คะแนน จัดอยู่ในระดับดี

องค์ประกอบที่ 3 กิจกรรมการพัฒนานิสิตนักศึกษา

คณะกำหนดให้ภาควิชาฯประเมินองค์ประกอบนี้เพียง 2 ตัวบ่งชี้ จากจำนวนทั้งสิ้น 4 ตัวบ่งชี้ ได้แก่ตัวบ่งชี้ 3.3 (ร้อยละของนักศึกษาที่เข้าร่วมกิจกรรม/โครงการพัฒนานักศึกษาต่อจำนวนนักศึกษาระดับปริญญาตรีทั้งหมด) และ 3.4 (ประสิทธิผลของการปฏิบัติตามคุณธรรมจริยธรรมและวินัยนักศึกษา)

แม้ว่าภาควิชาฯจะจัดให้มีกิจกรรมเพื่อพัฒนานักศึกษาอยู่หลายกิจกรรม แต่บางกิจกรรมยังมีบุคลากรของภาควิชาฯยังเข้าร่วมกิจกรรมค่อนข้างน้อย ทั้งนี้เนื่องจากบุคลากรมักมีเวลาว่างไม่ตรงกันและแต่ละคนมีภารกิจการสอนมาก

ผลการประเมินองค์ประกอบนี้ได้ 3.50 คะแนน ทั้งนี้เป็นเพราะไม่มีพัฒนาการของตัวบ่งชี้ทั้งสองเมื่อเทียบกับปีการศึกษา 2548

องค์ประกอบที่ 4 การวิจัย

การดำเนินงานวิจัยของภาควิชาฯอยู่ในระดับที่น่าพอใจ ภาควิชาฯต้องประเมินตัวบ่งชี้จำนวน 9 ตัว ได้คะแนนเต็ม 5 คะแนนจำนวน 4 ตัว ได้ 4 คะแนนจำนวน 4 ตัว และได้ 3 คะแนนจำนวน 1 ตัว ตัวชี้วัดที่มีคะแนนต่ำคือตัวบ่งชี้ 4.9 (ร้อยละของงานวิจัยที่ตีพิมพ์เผยแพร่ในวารสารระดับชาติและนานาชาติ) ซึ่งได้คะแนนร้อยละ 53.33 โดยในปี 2550 ได้ตั้งเป้าหมายไว้ถึงร้อยละ 90 และผลการประเมินในปี 2550 เมื่อเทียบกับปี 2548 แล้วคะแนนยังต่ำกว่า ปี 2548 อีกด้วย

ผลการประเมินองค์ประกอบนี้ได้ 4.47 คะแนน จัดอยู่ในระดับดี

องค์ประกอบที่ 5 การบริการวิชาการแก่สังคม

ภาควิชาฯต้องรายงานข้อมูลขององค์ประกอบนี้จำนวน 4 ตัวบ่งชี้ แต่คณะกำหนดให้ประเมินเพียง 2 ตัวบ่งชี้ ได้แก่ ตัวบ่งชี้ 5.2 (ร้อยละของอาจารย์ประจำที่มีส่วนร่วมในการให้บริการทางวิชาการแก่สังคมเป็นที่ปรึกษา เป็นกรรมการวิทยานิพนธ์ภายนอกสถาบัน เป็นกรรมการวิชาการ กรรมการวิชาชีพในระดับชาติหรือระดับนานาชาติต่ออาจารย์ประจำ) และ 5.3 (ร้อยละของกิจกรรมหรือโครงการบริการวิชาการและวิชาชีพที่ตอบสนองความต้องการพัฒนาและเสริมสร้างความเข้มแข็งของสังคม ชุมชน ประเทศชาติและนานาชาติต่ออาจารย์ประจำ) สำหรับตัวบ่งชี้ที่ 5.3 ภาควิชาฯได้นับ โครงการงานนักศึกษาระดับปริญญาตรีที่เกี่ยวข้องกับการเพิ่มผลผลิตในสถานประกอบการต่างๆ ซึ่งสามารถนับได้ 28 โครงการเป็นกิจกรรมบริการวิชาการด้วย

ผลการประเมินองค์ประกอบนี้ได้ 5.00 คะแนน จัดอยู่ในระดับดีมาก

องค์ประกอบที่ 7 การบริหารและการจัดการ

การบริหารงานของภาควิชาฯมีความโปร่งใส มีการประชุมคณาจารย์เป็นประจำทุกเดือน มีการตั้งคณะกรรมการชุดต่างๆในการดำเนินกิจกรรมของภาควิชาฯ มีระบบและกลไกในการบริหารทรัพยากรบุคคลเพื่อพัฒนาและธำรงรักษาไว้ให้บุคลากรมีคุณภาพและประสิทธิภาพ มีการดำเนินกิจกรรม 5 ส อย่างต่อเนื่อง

สิ่งที่ยังต้องพัฒนาคือตัวบ่งชี้ที่ 7.8 (การนำระบบบริหารความเสี่ยงมาใช้ในกระบวนการบริหารการศึกษา) ภาควิชาฯยังไม่ได้นำระบบบริหารความเสี่ยงมาใช้ในกระบวนการบริหารงานอย่างเต็มรูปแบบ

ผลการประเมินองค์ประกอบนี้ได้ 4.63 คะแนน จัดอยู่ในระดับดีมาก

องค์ประกอบที่ 9 ระบบและกลไกการประกันคุณภาพ

องค์ประกอบนี้ประกอบด้วยตัวบ่งชี้จำนวน 5 ตัว แต่ละชี้ให้ภาควิชาฯรายงานผลเพียง 1 ตัวบ่งชี้โดยไม่ต้องประเมินตนเอง ตัวบ่งชี้ที่ต้องรายงานคือตัวบ่งชี้ที่ 9.4 (ระดับของการมีระบบการรวบรวมข้อมูลที่ได้รับการตรวจสอบความถูกต้องและทันเวลา)ซึ่งผลการประเมินอยู่ในระดับต่ำสุดคือ 1 คะแนน คือ ภาควิชาฯ มีการแต่งตั้งผู้รับผิดชอบรวบรวมข้อมูลพื้นฐานและตัวบ่งชี้สำหรับระดับที่ 2 ถึง 5 นั้นภาควิชาฯมีการดำเนินการบ้างแต่ไม่เป็นรูปธรรมที่ชัดเจน

แม้ว่าภาควิชาฯจะไม่ต้องประเมินผลการปฏิบัติงานตัวบ่งชี้ 9.1 9.2 9.3 และ 9.5 แต่จะรายงานข้อมูลผลการปฏิบัติงานบางตัวบ่งชี้ไว้ดังนี้

ตัวบ่งชี้ที่ 9.1 (มีระบบและกลไกการประกันคุณภาพภายในที่เป็นส่วนหนึ่งของกระบวนการ) ภาควิชาฯมีระบบและกลไกการประกันคุณภาพการเรียนการสอน โดยการแต่งตั้งกรรมการต่างๆ เช่น กรรมการพิจารณาแผนการสอน กรรมการพิจารณาคุณภาพข้อสอบ กรรมการพิจารณาและกลั่นกรองหัวข้อโครงการนักศึกษา เป็นต้น ในปีการศึกษาที่ผ่านมา คณะกรรมการต่างๆได้ปฏิบัติงานบรรลุตามวัตถุประสงค์และเป้าหมายทุกประการ

ตัวบ่งชี้ที่ 9.2 (มีระบบและกลไกการให้ความรู้และทักษะด้านการประกันคุณภาพแก่นักศึกษา) คณะฯมีข้อปฏิบัติสำหรับนักศึกษาให้ประเมินการสอนของอาจารย์ในภาควิชาฯทุกคน ทำให้นักศึกษาเกิดความรู้ความเข้าใจด้านการประกันคุณภาพการเรียนการสอน จึงถือว่าภาควิชาฯมีระบบและกลไกในด้านการให้ความรู้และทักษะด้านประกันคุณภาพแก่นักศึกษาด้วย

แบบฟอร์มที่ 6 (SAR-6)
ตารางสรุปคะแนนและผลการประเมินรายองค์ประกอบ
ของภาควิชาวิศวกรรมอุตสาหกรรม

ลำดับที่	ชื่อองค์ประกอบ	น้ำหนัก	คะแนนที่ได้	ผลการประเมิน
1	ปรัชญา ทัศนคติ วัตถุประสงค์ และแผนดำเนินการ	20	5.00	ดีมาก
2	การเรียนการสอนและคุณภาพบัณฑิต	50	4.46	ดี
3	กิจกรรมการพัฒนานิสิตนักศึกษา	20	3.50	พอใช้
4	การวิจัย	50	4.40	ดี
5	การบริการวิชาการแก่สังคม	20	5.00	ดีมาก
7	การบริหารและการจัดการ	20	4.63	ดีมาก
9	ระบบและกลไกการประกันคุณภาพ	0	0	-
	ค่าเฉลี่ยถ่วงน้ำหนัก 7 องค์ประกอบ	180		
	ผลการประเมินระดับภาควิชา		4.475	ดี

ตารางแสดงผลการดำเนินงาน และผลการประเมินตามองค์ประกอบและตัวบ่งชี้ (SAR-7) ปีการศึกษา 2550/ปีงบประมาณ 2550 ของภาควิชาวิศวกรรมอุตสาหกรรม

องค์ประกอบและตัวบ่งชี้	ตัวบ่งชี้ที่กำหนด	ผลการดำเนินงาน									เป้าหมาย 2550	ผลการประเมินตนเอง				คะแนนถ่วงน้ำหนัก	
		ตั้ง 2548	หาร 2548	ปี 2548	ตั้ง 2549	หาร 2549	ปี 2549	ตั้ง 2550	หาร 2550	ปี 2550		ตามเกณฑ์ (1,2,3)	เทียบแผน (1,0)	พัฒนาการ (1,0)	รวม 5 คะแนน		
1. ปรัชญา ปณิธาน วัตถุประสงค์ และแผนดำเนินการ (3)	20																
1.2 ร้อยละของการบรรลุเป้าหมายตามตัวบ่งชี้ของการปฏิบัติงานที่กำหนด (ร้อยละ)	20			N/A			N/A	31	34	91.18	80	3	1	N/A	5	5	
2. การเรียนการสอนและคุณภาพบัณฑิต (26)	50.00																
ตัวบ่งชี้รวม (18)	30.00																
2.1 มีระบบและกลไกในการพัฒนาและบริหารหลักสูตร (ระดับ)	3.75			N/A			N/A			6	6	3	1	N/A	5	0.625	
2.2 มีกระบวนการเรียนรู้ที่เน้นผู้เรียนเป็นสำคัญ (ระดับ)	3.75						6			6	6	3	1	N/A	5	0.625	
2.4 จำนวนนักศึกษาเต็มเวลาที่เทียบเท่าต่อจำนวนอาจารย์ประจำ (ร้อยละ)	3.75	411.3	23	17.88	470.65	20	23.53	531.43	19.5	27.25	20	1	1	1	3	0.375	
2.5 สัดส่วนของอาจารย์ประจำที่มีวุฒิปริญญาตรี ปริญญาโท ปริญญาเอก หรือเทียบเท่าต่ออาจารย์ประจำ (ร้อยละ)	3.75			4-46-50			5-47-48			5-49-46	5-52-43	2	1	1	4	0.5	
2.6 สัดส่วนของอาจารย์ประจำที่ดำรงตำแหน่งอาจารย์ ผู้ช่วยศาสตราจารย์ รองศาสตราจารย์ และศาสตราจารย์ (ร้อยละ)	3.75			34-58-8			14-67-19			13-72-15	15-70-15	2	1	1	4	0.5	
2.8 มีระบบและกลไกสนับสนุนให้อาจารย์ประจำทำการวิจัยเพื่อพัฒนาการเรียนการสอน (ข้อ)										3	3						
2.13 ร้อยละของหลักสูตรที่ได้มาตรฐานต่อหลักสูตรทั้งหมด (ร้อยละ)	3.75			100			100	5	5	100.00	100	3	1	1	5	0.625	
2.14 ระดับความพึงพอใจของนักศึกษาต่อคุณภาพการสอนของอาจารย์และสิ่งสนับสนุนการเรียนรู้ (ระดับ (5))	3.75			4.11			4.16			4.20	4.0	3	1	1	5	0.625	
2.16 จำนวนวิทยานิพนธ์และงานวิชาการของนักศึกษาที่ได้รับรางวัลในระดับชาติหรือระดับนานาชาติ (ชิ้นงาน)				0			0			0							
2.18 ร้อยละของนักศึกษาศึกษาปริญญาตรีที่สำเร็จการศึกษาระยะเวลาที่กำหนดไว้ในหลักสูตร (ร้อยละ)	3.75	47	81	58.02	53	86	61.63	61	73	83.56	60	3	1	1	5	0.625	
ตัวบ่งชี้เฉพาะ (8)	20.00																
2.19 ร้อยละของอาจารย์ประจำซึ่งมีคุณสมบัติเป็นที่ปรึกษาวิทยานิพนธ์ที่ทำหน้าที่อาจารย์ที่ปรึกษาวิทยานิพนธ์ (ร้อยละ)	4			34.78			47.61	12	12	100.00	90	3	1	1	5	1	

องค์ประกอบและตัวบ่งชี้	ค่าน้ำหนัก	ผลการดำเนินงาน									เป้าหมาย 2550	ผลการประเมินตนเอง				คะแนนถ่วงน้ำหนัก
		ตั้ง 2548	หาร 2548	ปี 2548	ตั้ง 2549	หาร 2549	ปี 2549	ตั้ง 2550	หาร 2550	ปี 2550		จุดยอด (1,2,3)	เทียบแผน (1,0)	พัฒนาการ (1,0)	รวม 5 คะแนน	
2.20 ร้อยละของบทความจากวิทยานิพนธ์ปริญญาโทที่ตีพิมพ์ เผยแพร่ต่อจำนวนวิทยานิพนธ์ปริญญาโททั้งหมด (ร้อยละ)	4	3	7	42.86	9	7	128.57	11	5	220.00	80	3	1	1	5	1
2.21 ร้อยละของบทความจากสารนิพนธ์ปริญญาโทที่ตีพิมพ์ เผยแพร่ต่อจำนวนสารนิพนธ์ปริญญาโททั้งหมด (ร้อยละ)	4	0	0	0	0	0	0	8	7	114.29	35	3	1	1	5	1
2.23 ร้อยละของนักศึกษาระดับบัณฑิตศึกษาต่อจำนวนนักศึกษาทั้งหมด (ร้อยละ)	4			28.66			31.18	168	520	32.31	30	3	0	0	3	0.6
2.24 ร้อยละของนักศึกษาระดับบัณฑิตศึกษา Research Programs ต่อจำนวนนักศึกษา บัณฑิตศึกษาทั้งหมด (ร้อยละ)	4			30.53			30.11	59	168	64.86	30	2	1	1	4	0.8
3. กิจกรรมการพัฒนานิสิตนักศึกษา (4)	20.00														3.50	
3.3 ร้อยละของนักศึกษาที่เข้าร่วมกิจกรรม/โครงการพัฒนานักศึกษาต่อจำนวนนักศึกษาระดับปริญญาตรีทั้งหมด (ร้อยละ)	10			100			100	325	345	94.20	90	3	1	0	4	2
3.4 ประสิทธิภาพของการปฏิบัติตามคุณธรรมจริยธรรม และวินัยนักศึกษา (ร้อยละ)	10			100			98.06	408	419	97.37	95	2	1	0	3	1.5
4. การวิจัย (13)	50.00														4.40	
4.3 เงินสนับสนุนงานวิจัยและงานสร้างสรรค์จากภายในและภายนอกสถาบันต่อจำนวนอาจารย์ประจำและนักวิจัย (บาท/คน)	3.75						93,278	4,288,559	19.5	219,926	80,000	3	1	1	5	0.375
4.4 ร้อยละของงานวิจัยและงานสร้างสรรค์ที่ตีพิมพ์เผยแพร่ ได้รับการจัดทะเบียนทรัพย์สินทางปัญญาหรืออนุสิทธิบัตร หรือนำไปใช้ประโยชน์ทั้งในระดับชาติและ ในระดับนานาชาติต่อจำนวนอาจารย์ประจำ (ร้อยละ)	3.75	21	24	87.92	36.88	20	184.40	36	19.5	184.62	100	3	1	1	5	0.375
4.5 เงินสนับสนุนงานวิจัยและงานสร้างสรรค์ภายในสถาบันต่อจำนวนอาจารย์ประจำและนักวิจัย (บาท/คน)	3.75			1,346,652			67,639	1,469,120	19.5	75,339	40,000	3	1	0	4	0.3
4.6 เงินสนับสนุนงานวิจัยและงานสร้างสรรค์จากภายนอกสถาบันต่อจำนวนอาจารย์ประจำและนักวิจัย (บาท/คน)	3.75			760,763			25,639	2,819,439	19.5	144,587	40,000	3	1	0	4	0.3

องค์ประกอบและตัวบ่งชี้	ค่าน้ำหนัก	ผลการดำเนินงาน									เป้าหมาย 2550	ผลการประเมินตนเอง				คะแนนถ่วงน้ำหนัก
		ตั้ง 2548	ทร 2548	ปี 2548	ตั้ง 2549	ทร 2549	ปี 2549	ตั้ง 2550	ทร 2550	ปี 2550		จำนวนเกณฑ์ (1,2,3)	เทียบแผน (1,0)	พัฒนาการ (1,0)	รวม 5 คะแนน	
4.7 ร้อยละของอาจารย์ประจำและนักวิจัยได้รับทุนทำวิจัยหรืองานสร้างสรรค์ภายในสถาบันต่อจำนวนอาจารย์ประจำและนักวิจัย (ร้อยละ)	3.75	15	24	62.50	20	20	100.0	12	19.5	61.54	100	3	1	1	5	0.375
4.8 ร้อยละของอาจารย์ประจำและนักวิจัยได้รับทุนทำวิจัยหรืองานสร้างสรรค์ภายนอกสถาบันต่อจำนวนอาจารย์ประจำและนักวิจัย (ร้อยละ)	3.75	4	24	16.67	3	20	15.00	6	19.5	30.77	25	2	1	1	4	0.3
4.9 ร้อยละของงานวิจัยที่ตีพิมพ์เผยแพร่ในวารสารระดับชาติและนานาชาติ (ร้อยละ)	3.75			N/A			N/A	1	19.5	5.13	1.5	1	0	0	1	0.075
4.10 ร้อยละของอาจารย์ที่ Active งานวิจัยต่ออาจารย์ประจำและนักวิจัย* (ร้อยละ)	3.75							15	19.5	76.92	90	3	0	N/A	4	0.3
ตัวบ่งชี้เฉพาะ (2)	20														5	
4.12 ร้อยละของบทความวิจัยที่ได้รับการอ้างอิง (Citation) ใน refereed journal หรือในฐานข้อมูลระดับชาติหรือระดับนานาชาติต่ออาจารย์ประจำและนักวิจัย (ร้อยละ)	20	1	24	4.17	5	20	25.00	4	19.5	21.05	10	3	1	1	5	5
5. การบริการวิชาการแก่สังคม (11)	20.00														5	
5.2 ร้อยละของอาจารย์ประจำที่มีส่วนร่วมในการให้บริการทางวิชาการแก่สังคมเป็นที่ปรึกษา เป็นกรรมการวิทยานิพนธ์ภายนอกสถาบัน เป็นกรรมการวิชาการกรรมการวิชาชีพในระดับชาติหรือระดับนานาชาติต่ออาจารย์ประจำ (ร้อยละ)	10	1	24	4.17	5	20	25.00	15	20.5	73.17	30	3	1	1	5	2.5
5.3 ร้อยละของกิจกรรมหรือโครงการบริการวิชาการและวิชาชีพที่ตอบสนองความต้องการพัฒนาและเสริมสร้างความเข้มแข็งของสังคมชุมชน ประเทศชาติและนานาชาติต่ออาจารย์ประจำ (ร้อยละ)	10	1	24	4.17	2	20	10.00	61	19.5	312.82	4.00	3	1	1	5	2.5
5.4 ร้อยละของระดับความพึงพอใจของผู้รับบริการ (ร้อยละ)								N/A	N/A	N/A	-					
5.8 การเป็นผู้ทรงคุณวุฒิพิจารณาบทความวิชาการ/เลื่อนระดับต่อบุคลากรทั้งหมด (ร้อยละ)								15	33.5	44.78	-					

องค์ประกอบและตัวบ่งชี้	ค่าน้ำหนัก	ผลการดำเนินงาน									เป้าหมาย 2550	ผลการประเมินตนเอง				คะแนนถ่วงน้ำหนัก
		ตั้ง 2548	หาร 2548	ปี 2548	ตั้ง 2549	หาร 2549	ปี 2549	ตั้ง 2550	หาร 2550	ปี 2550		ตามเกณฑ์ (1,2,3)	เทียบแผน (1,0)	พัฒนาการ (1,0)	รวม 5 คะแนน	
7. การบริหารและการจัดการ (14)	20.00															
7.1 สถานสถาบันใช้หลักธรรมาภิบาลในการบริหารจัดการและสามารถผลักดันสถาบันให้แข่งขันได้ในระดับสากล (ข้อ)	2.50			N/A						3	3	1	N/A	5	0.625	
7.2 ภาวะผู้นำของผู้บริหารทุกระดับของสถาบัน (ระดับ)	2.50			N/A						4	3	1	N/A	5	0.625	
7.4 มีระบบและกลไกในการบริหารทรัพยากรบุคคลเพื่อพัฒนา และธำรงรักษาไว้ให้บุคลากรมีคุณภาพและประสิทธิภาพ (ระดับ)	2.50			N/A						5	3	1	N/A	5	0.625	
7.8 มีการนำระบบบริหารความเสียมาใช้ในกระบวนการบริหารการศึกษา (ระดับ)	2.50			N/A						4	4	1	N/A	5	0.625	
7.10 ร้อยละของอาจารย์ประจำที่เข้าร่วมประชุม วิชาการหรือนำเสนอผลงาน วิชาการ ทั้งในประเทศและต่างประเทศ (ร้อยละ)	2.50			87.50			14.5	19.5		74.36	80	3	0	0	3	0.375
7.11 งบประมาณสำหรับกรพัฒนาคณาจารย์ทั้งในประเทศและต่างประเทศ ต่ออาจารย์ประจำทั้งหมด (บาท/คน)	2.50			2,453			938,892	19.5		48,148	20,000	3	1	1	5	0.625
7.12 ร้อยละของบุคลากรประจำสายสนับสนุนที่ได้รับการพัฒนาความรู้ และทักษะในวิชาชีพทั้งในประเทศและต่างประเทศ (ร้อยละ)	2.50	14	14	100	14	14	100	13	14	92.86	100	3	0	1	4	0.5
7.13 กิจกรรม 5 ส/กิจกรรมคุณภาพอื่น ๆ (ระดับ)	2.50			1			0			3	3	3	1	1	5	0.625
7.14 จำนวนครั้งความไม่ปลอดภัยในชีวิตและทรัพย์สิน (ภายในมหาวิทยาลัย) (ครั้ง)				1			1			0	0					
9. ระบบและกลไกการประกันคุณภาพ (5)	0															
9.4 มีระบบการรวบรวมข้อมูลที่ได้รับการตรวจสอบความถูกต้องและทันเวลา (ระดับ)				N/A						1	5					

อธิบายสัญลักษณ์

* หมายถึง องค์ประกอบ/ตัวบ่งชี้ที่เป็นเอกลักษณ์เฉพาะของมหาวิทยาลัย

** หมายถึง ตัวบ่งชี้ที่สอดคล้องกันระหว่าง สกอ. และสมศ.

*** หมายถึง ตัวบ่งชี้ที่กำหนดโดย สกอ.

**** หมายถึง ตัวบ่งชี้ของ สมศ.

11/8/2551

ผลการดำเนินงานประจำปีการศึกษาที่รายงาน

องค์ประกอบที่ 1 ปรัชญา ปณิธาน วัตถุประสงค์ และแผนดำเนินการ
<p>รายละเอียดผลการดำเนินงาน</p> <p>การประเมินผลการดำเนินงานของภาควิชาวิศวกรรมอุตสาหการ ในปีงบประมาณ 2550 ได้ใช้ตัวชี้วัดของระบบดัชนีชี้วัดหลัก (Key Performance Indicators) จำนวน 20 ตัวชี้วัด ครอบคลุมมาตรฐาน 9 ด้าน ได้แก่ ด้านวิจัย/บัณฑิตศึกษา ด้านการเรียนการสอน(เฉพาะระดับปริญญาตรี) ด้านการบริการวิชาการ ด้านทำนุบำรุงศิลปะและวัฒนธรรม ด้านบริหารจัดการ ด้านสนับสนุน ด้านการประกันคุณภาพ และด้านกิจการนักศึกษา ผลการประเมินองค์ประกอบนี้ได้ 5 คะแนน</p>
<p>เอกสารอ้างอิง</p>
<ol style="list-style-type: none"> 1. ผลการดำเนินงานตามตัวชี้วัดของระบบดัชนีชี้วัดหลัก(Key performance indicators) ปีงบประมาณ 2550 ระดับคณะและภาควิชา คณะวิศวกรรมศาสตร์ http://phoenix.eng.psu.ac.th/qa/50_50/Result_KPIs_2550.xls 2. รายละเอียดองค์ประกอบที่ 1 : http://phoenix.eng.psu.ac.th/qa/50_50/Component/Component%2001.xls
<p>สรุปผลการวิเคราะห์ตนเอง (SWOT Analysis) :</p>
<ol style="list-style-type: none"> 1. จุดอ่อน <ol style="list-style-type: none"> 1.1 ไม่มีรูปแบบที่ชัดเจนในการวิเคราะห์ว่าภารกิจแต่ละอย่างได้ตอบสนองต่อวิสัยทัศน์ พันธกิจของภาควิชาฯ มากน้อยเพียงใด 2. จุดแข็ง <ol style="list-style-type: none"> 2.1. บุคลากรทุกคนมีส่วนร่วมในการกำหนดวิสัยทัศน์ และพันธกิจของภาควิชาฯ ทำให้การดำเนินการกิจต่างๆของบุคลากรบรรลุเป้าหมายได้ง่าย 2.2. บุคลากรมีความรู้ ความเข้าใจในหน้าที่ และความรับผิดชอบงานของตน 3. โอกาส <ol style="list-style-type: none"> 3.1. การดำเนินงานด้านการประกันคุณภาพของคณะฯ มีบรรยากาศที่ดี 4. อุปสรรค <ol style="list-style-type: none"> 4.1. ไม่มี 5. กลยุทธ์/แผนพัฒนา <p>จัดให้มีการสัมมนานุคลากรอย่างน้อยปีละ 1 ครั้ง เพื่อระดมความคิดในการกำหนดแผนกลยุทธ์และแผนงานต่างๆในระยะยาว ปานกลาง และระยะสั้น เพื่อให้บรรลุเป้าหมายของภาควิชาฯ</p>

องค์ประกอบที่ 2 การเรียนการสอนและคุณภาพบัณฑิต

รายละเอียดผลการดำเนินงาน

องค์ประกอบนี้มีตัวบ่งชี้จำนวน 13 ตัวบ่งชี้ ประกอบด้วยตัวบ่งชี้รวมและตัวบ่งชี้เฉพาะจำนวน 8 ตัวบ่งชี้และ 5 ตัวบ่งชี้ ตามลำดับ ผลการประเมินตนเองปรากฏว่าได้ 5 คะแนนจำนวน 8 ตัวบ่งชี้ ได้ 4 คะแนนจำนวน 3 ตัวบ่งชี้ และได้ 3 คะแนนจำนวน 2 ตัวบ่งชี้

ตัวบ่งชี้ที่ต้องปรับปรุงได้แก่ ตัวบ่งชี้ 2.4 (จำนวนนักศึกษาเต็มเวลาเทียบเท่าต่อจำนวนอาจารย์ประจำ) และตัวบ่งชี้ 2.23 (ร้อยละของนักศึกษาระดับบัณฑิตศึกษาต่อจำนวนนักศึกษาทั้งหมด)

ปีการศึกษา 2550 ภาควิชาฯ มีจำนวนนักศึกษาเต็มเวลาเทียบเท่า 531.43 คน และมีอาจารย์ประจำ 19.5 คน จึงมีส่วนเท่ากับ 27.25 ต่อ 1 เมื่อเทียบกับมาตรฐานของอาจารย์ต่อนักศึกษาเท่ากับ 20 ต่อ 1 แล้วมีอาจารย์ เกินมาตรฐานมากกว่าร้อยละ 10 จึงทำให้ผลการประเมินเมื่อเทียบเกณฑ์เท่ากับ 1 คะแนน (ต่ำสุด)

ร้อยละของจำนวนนักศึกษาระดับบัณฑิตศึกษา research program ต่อนักศึกษาระดับบัณฑิตศึกษาทั้งหมดเท่ากับ 65 ทำให้ได้ 2 คะแนนเมื่อเทียบเกณฑ์ ในขณะที่เกณฑ์ของมหาวิทยาลัยกำหนดไว้ที่มากกว่าหรือเท่ากับร้อยละ 90 จึงจะได้ 3 คะแนน

ผลการประเมินองค์ประกอบนี้ได้ 4.46 คะแนน

เอกสารอ้างอิง

1. รายละเอียดองค์ประกอบที่ 2 : http://phoenix.eng.psu.ac.th/qa/50_50/Component/Component%2002.xls
- 2.

สรุปผลการวิเคราะห์ตนเอง (SWOT Analysis) :

- 1. จุดอ่อน**
 - 1.1. จำนวนอาจารย์ที่มีวุฒิการศึกษาต่ำกว่าปริญญาเอกและยังไม่ได้ขอตำแหน่งรองศาสตราจารย์อยู่จำนวนหนึ่งทำให้เป็นอุปสรรคต่อการเรียนการสอนในระดับบัณฑิตศึกษา
 - 1.2. อาจารย์มีภารกิจการสอนมาก ทำให้มีเวลาทำวิจัยน้อย
 - 1.3. จำนวนนักศึกษาระดับบัณฑิตศึกษา research program ยังมีจำนวนน้อยเมื่อเทียบกับจำนวนบัณฑิตศึกษาทั้งหมดของภาควิชาฯ
- 2. จุดแข็ง**
 - 2.1. อาจารย์ส่วนใหญ่เกิดความกระตือรือร้นในการทำวิจัยมากขึ้น
 - 2.2. มีอาจารย์ที่มีวุฒิการศึกษาปริญญาเอกจำนวนกว่าครึ่งหนึ่งของอาจารย์ในภาควิชาฯ
- 3. โอกาส**
 - 3.1. คณะฯ มีนโยบายส่งเสริมและสนับสนุนค่าใช้จ่ายให้คณาจารย์ในการทำวิจัย
- 4. อุปสรรค**
 - 4.1. ระเบียบบัณฑิตศึกษาปี พ.ศ. 2548 ไม่ยินยอมให้อาจารย์ที่มีวุฒิการศึกษาต่ำกว่าปริญญาเอกและ

ไม่ได้ดำรงตำแหน่งรองศาสตราจารย์เป็นอาจารย์ที่ปรึกษาวิทยานิพนธ์ ทำให้อาจารย์กลุ่มนี้ขอตำแหน่งรองศาสตราจารย์ได้ยากขึ้น

5. กลยุทธ์/แผนพัฒนา

- 5.1. ศึกษาแนวทางในการปรับลดสัดส่วนของจำนวนนักศึกษาเต็มเวลาเทียบเท่ากับจำนวนอาจารย์ลงให้ได้ตามเกณฑ์ที่กำหนด
- 5.2. เพิ่มจำนวนนักศึกษา research program
- 5.3. สนับสนุนอาจารย์ที่มีวุฒิการศึกษาต่ำกว่าปริญญาเอกให้ขอตำแหน่งทางวิชาการที่สูงขึ้น
- 5.4. กำหนดภาระงานสอนของอาจารย์ตามที่แต่ละคนกำหนด (เช่น เน้นการสอน หรือ เน้นวิจัย เป็นต้น)

องค์ประกอบที่ 3 กิจกรรมการพัฒนานิสิตนักศึกษา

รายละเอียดผลการดำเนินงาน

คณะกำหนดให้ภาควิชาฯ ประเมินตัวบ่งชี้จำนวน 2 ตัว จากทั้งหมด 4 ตัวบ่งชี้ ได้แก่ ตัวบ่งชี้ 3.2 (ร้อยละของนักศึกษาที่เข้าร่วมกิจกรรม/โครงการพัฒนานักศึกษาต่อจำนวนนักศึกษาระดับปริญญาตรีทั้งหมด) และ 3.4 (ประสิทธิผลของการปฏิบัติตามคุณธรรมจริยธรรม และวินัยนักศึกษา)

ตัวบ่งชี้ที่ 3.2 ในปี 2550 นักศึกษาระดับปริญญาตรีของภาควิชาฯ มีจำนวน 345 คน ได้เข้าร่วมกิจกรรม/โครงการพัฒนานักศึกษาจำนวนทั้งสิ้น 325 คน คิดเป็นร้อยละ 94.20 สำหรับตัวบ่งชี้ที่ 3.4 จำนวนนักศึกษาทั้งหมดของภาควิชาฯ เท่ากับ 419 คน (ปริญญาตรี 345 คน และปริญญาโท 74 คน) มีนักศึกษาที่ถูกลงโทษทางวินัยจำนวน 11 คน คิดเป็นร้อยละของประสิทธิผลการปฏิบัติตามคุณธรรม จริยธรรมและวินัยเท่ากับ 97.37 ตัวบ่งชี้ทั้งสองดังกล่าวทำให้ผลการประเมินองค์ประกอบที่ 3 ได้ 3.50 คะแนน

ปีการศึกษา 2550 ภาควิชาฯ เปิดสอนหลักสูตรปริญญาตรีจำนวน 2 หลักสูตร และปริญญาโทจำนวน 3 หลักสูตร [ว.อ. 001] โดยหลักสูตรทั้งหมดได้ผ่านการรับรองจากสภามหาวิทยาลัย และหลักสูตรปริญญาตรีได้ผ่านการรับรองจากสภาวิศวกรอีกด้วย

อาจารย์ของภาควิชาฯ มีจำนวน 20 คน [ว.อ. 002] ได้รับการอนุมัติลาศึกษาต่อ 1 คน (15 สิงหาคม 2549 – สิงหาคม 2552) ดังนั้น ในภาคการศึกษาที่ 1 จึงมีอาจารย์ที่ปฏิบัติงานเพียง 19 คน จนกระทั่งภาควิชาฯ รับสมัครอาจารย์เพิ่มอีก 1 คน เริ่มปฏิบัติงานตั้งแต่วันที่ 1 ตุลาคม 2550 เป็นต้นมา จึงมีจำนวนอาจารย์ที่ปฏิบัติงานในปีการศึกษา 2550 จำนวน 19.5 คน

วิทยานิพนธ์และสารนิพนธ์ที่ได้รับการตีพิมพ์ [ว.อ. 003, ว.อ. 004] มีจำนวนมากกว่าจำนวนนักศึกษาที่ลงทะเบียนในปีการศึกษา 2550 คิดเป็นร้อยละ 220 และ 114 ตามลำดับ

เอกสารอ้างอิง

1. รายละเอียดองค์ประกอบที่ 3 : http://phoenix.eng.psu.ac.th/qa/50_50/Component/Component%2003.xls
2. ว.อ. 001 สรุปรายการหลักสูตรที่เปิดสอนปีการศึกษา 2550
3. ว.อ. 002 สรุปรายชื่อพร้อมคุณวุฒิและคุณสมบัติของอาจารย์ของภาควิชาฯ ที่มีความรู้และวิทยานิพนธ์
4. ว.อ. 003 สรุปรายชื่อบทความจากวิทยานิพนธ์ที่ตีพิมพ์เผยแพร่
5. ว.อ. 004 สรุปรายชื่อบทความจากสารนิพนธ์ที่ตีพิมพ์เผยแพร่

สรุปผลการวิเคราะห์ตนเอง (SWOT Analysis) :

1. จุดอ่อน

- 1.1. การมีส่วนร่วมของอาจารย์ด้านกิจกรรมพัฒนานักศึกษามีค่อนข้างน้อย
- 1.2. กิจกรรมพัฒนานักศึกษาบางกิจกรรมอยู่ในช่วงเวลาใกล้สอบทำให้นักศึกษาไม่อยากเข้าร่วม
- 1.3. การจัดสรรงบประมาณในการสนับสนุนโครงการกิจกรรมนักศึกษายังไม่มากพอ
- 1.4. นักศึกษาของภาควิชาฯ ที่นับถือศาสนาอื่นนอกเหนือจากศาสนาพุทธมีอยู่จำนวนหนึ่ง ภาควิชาฯ ยัง

ไม่ได้จัดกิจกรรมให้เหมาะสมกับนักศึกษาเหล่านี้

2. จุดแข็ง

- 2.1. นักศึกษาให้ความสนใจในการร่วมทำกิจกรรม โดยเฉพาะการจัดกิจกรรมนอกสถานที่
- 2.2. ภาควิชาฯมีกิจกรรมให้เลือกหลากหลายรูปแบบ เช่น big cleaning day สัปดาห์ ม.อ.วิชาการ ค่ายคุณธรรม จริยธรรม ปฐมนิเทศ และปัจฉิมนิเทศ เป็นต้น

3. โอกาส

- 3.1. คณะฯและมหาวิทยาลัยมีนโยบายส่งเสริมและสนับสนุนการทำกิจกรรม
- 3.2. เจือใจในการสำเร็จการศึกษากำหนดไว้ว่านักศึกษาระดับปริญญาตรีทุกคนจะต้องมีเวลาทำกิจกรรมสะสมตลอดระยะเวลาการศึกษาไม่น้อยกว่า 100 ชั่วโมง

4. อุปสรรค

- 4.1. สังคมในปัจจุบันมีสิ่งจูงใจนักศึกษากลับไปประพฤติตนไม่ดี เช่น การพนัน ยาเสพติด การกระทำผิดระเบียบของมหาวิทยาลัยและสังคม ตลอดจนการใช้จ่ายฟุ้งเฟ้อ
- 4.2. ระบบการลงทะเบียนของมหาวิทยาลัยเป็นอุปสรรคอย่างหนึ่งที่ทำให้อาจารย์ที่ปรึกษากับนักศึกษามีโอกาสพบปะพูดคุยกันน้อยลง แม้ว่าอาจารย์ที่ปรึกษาจะสามารถระงับการลงทะเบียนได้ก็ตาม แต่อาจารย์ที่ปรึกษาส่วนหนึ่งไม่ได้ระงับการลงทะเบียน ผลที่ตามมาคือการสื่อสารพูดคุยระหว่างอาจารย์ที่ปรึกษากับนักศึกษาลดน้อยลงอย่างเห็นได้ชัดเจน

5. กลยุทธ์/แผนพัฒนา

- 5.1. กระตุ้นให้บุคลากรให้ความสำคัญในการมีส่วนร่วมในกิจกรรมพัฒนานักศึกษา
- 5.2. ทบทวนความเหมาะสมของแผนการดำเนินกิจกรรมประจำปี
- 5.3. จัดกิจกรรมเพิ่มเติมสำหรับนักศึกษาที่นับถือศาสนาอื่น เช่น คริสต์ อิสลาม เป็นต้น

<p>องค์ประกอบที่ 4 การวิจัย</p>
<p>รายละเอียดผลการดำเนินงาน</p> <p>โดยภาพรวมแล้วคณาจารย์ภาควิชาฯมีความตื่นตัวในการทำวิจัยมากขึ้นเมื่อเทียบกับปีที่ผ่านมา กลุ่มวิจัยที่ดำเนินการอย่างค่อนข้างเป็นกิจจะลักษณะมี 2 กลุ่ม ได้แก่ กลุ่มวิจัยการเพิ่มผลผลิต และกลุ่มวิจัยด้านห่วงโซ่อุปทาน กลุ่มแรกจะมีคณาจารย์เป็นสมาชิกกลุ่มจำนวน 9 คน [ว.อ. 005] กลุ่มที่สองมีจำนวน 2 คน อย่างไรก็ตาม ภาควิชาฯ ยังมีจุดอ่อนอีกหลายประการที่เป็นอุปสรรคในการทำงานวิจัยของคณาจารย์</p> <p style="text-align: center;">ผลการประเมินองค์ประกอบนี้ได้ 4.40 คะแนน</p>
<p>เอกสารอ้างอิง</p>
<ol style="list-style-type: none"> 1. รายละเอียดองค์ประกอบที่ 4 : http://phoenix.eng.psu.ac.th/qa/50_50/Component/Component%2004.xls 2. ว.อ. 005 รายชื่อสมาชิกกลุ่มวิจัยการเพิ่มผลผลิต
<p>สรุปผลการวิเคราะห์ตนเอง (SWOT Analysis) :</p>
<ol style="list-style-type: none"> 1. จุดอ่อน <ol style="list-style-type: none"> 1.1. ยังไม่มีงานวิจัยที่ตีพิมพ์เผยแพร่ในวารสารระดับชาติและนานาชาติ 1.2. การเก็บรวบรวมข้อมูลเกี่ยวกับการวิจัยของภาควิชาฯยังไม่ครบถ้วน ทำให้ค่าตัวชี้วัดบางตัวต่ำกว่าที่เป็นจริง 1.3. งานวิจัยของอาจารย์ยังมีค่อนข้างน้อย ทำให้เงินสนับสนุนงานวิจัยจากภายนอกสถาบันน้อยตามไปด้วย เนื่องจากขาดความมุ่งมั่นและแรงจูงใจในการเสนอหัวข้อวิจัย 1.4. อาจารย์มีภารกิจการสอน นอกจากนี้อาจารย์ส่วนใหญ่ยังมีภารกิจรอบครัว(ดูแลบุตร) ทำให้มีเวลาทำวิจัยน้อย 1.5. ขาดกลุ่มวิจัยที่มีความรู้ความชำนาญหลากหลาย(multi-disciplinary research group) 2. จุดแข็ง <ol style="list-style-type: none"> 2.1. คณาจารย์ภาควิชาฯมีความตระหนักในภาระหน้าที่งานวิจัย มีความรู้ทางวิชาการและพร้อมที่จะทำวิจัย 3. โอกาส <ol style="list-style-type: none"> 3.1. คณะฯมีนโยบายส่งเสริมและสนับสนุนค่าใช้จ่ายให้คณาจารย์ในการทำวิจัย 3.2. โรงงานอุตสาหกรรมในจังหวัดสงขลาและจังหวัดใกล้เคียงมีอยู่เป็นจำนวนมากที่พร้อมให้ความร่วมมือและมีความเชื่อถือในความรู้ความสามารถของคณาจารย์ 3.3. มีแหล่งทุนวิจัยจำนวนมาก ทั้งภายในและภายนอกมหาวิทยาลัยฯ 4. อุปสรรค <ol style="list-style-type: none"> 4.1. ระเบียบบัณฑิตศึกษาปี พ.ศ. 2548 ไม่ยินยอมให้อาจารย์ที่มีวุฒิการศึกษาต่ำกว่าปริญญาเอกและ

ไม่ได้ดำรงตำแหน่งรองศาสตราจารย์เป็นอาจารย์ที่ปรึกษาวิทยานิพนธ์ ทำให้อาจารย์กลุ่มนี้เสียโอกาสในการพัฒนางานวิจัยจากวิทยานิพนธ์

- 4.2. มหาวิทยาลัยตั้งอยู่ห่างไกลจากกรุงเทพฯ ทำให้ไม่ค่อยเป็นที่รู้จักของผู้สนับสนุนทุนวิจัย
- 4.3. ปัญหาความไม่สงบใน 3 จังหวัดชายแดนภาคใต้ ส่งผลกระทบทั้งทางตรงและทางอ้อมต่อการทำวิจัยของคณาจารย์ภาควิชาฯ

5. กลยุทธ์/แผนพัฒนา

- 5.1. กระตุ้นและสนับสนุนให้อาจารย์เสนอผลงานตีพิมพ์ในวารสารระดับชาติและนานาชาติมากขึ้น
- 5.2. ปรับปรุงระบบการเก็บรวบรวมข้อมูลด้านงานวิจัยของภาควิชาฯ ให้สามารถเก็บรวบรวมข้อมูลอย่างมีประสิทธิภาพ ครบถ้วนและถูกต้อง
- 5.3. กระตุ้น ส่งเสริม และสนับสนุนทรัพยากรตลอดจนงบประมาณให้อาจารย์ที่ยังไม่มีหัวข้อวิจัย เพื่อสร้างความมั่นใจและแรงจูงใจในการทำวิจัย
- 5.4. จัดสัมมนาเกี่ยวกับงานวิจัย โดยเชิญวิทยากรที่มีความรู้ ความสามารถและเป็นที่ยอมรับในวงการวิจัยมาร่วมสัมมนา

<p>องค์ประกอบที่ 5 การบริการวิชาการแก่สังคม</p>
<p>รายละเอียดผลการดำเนินงาน</p> <p>ปีการศึกษา 2550 มีโครงการนักศึกษาที่เกี่ยวข้องกับโรงงานอุตสาหกรรมอยู่จำนวนทั้งสิ้น 28 โครงการ [ว.อ. 006] โดยมีอาจารย์ที่ปรึกษารวมทั้งสิ้น 15 คน โครงการนักศึกษาดังกล่าวได้ช่วยเพิ่มผลผลิตให้โรงงานอุตสาหกรรมเหล่านั้นโดยตรง จึงนับเป็นการบริการวิชาการอย่างหนึ่ง นอกจากนี้ยังมีอาจารย์ของภาควิชาฯ เป็นวิทยากรอบรมความรู้แก่สถานประกอบการต่างๆ จำนวน 33 ครั้ง [ว.อ. 007] (เกือบทั้งหมดจะเป็น ผศ.ดร.กลางเดือน โพชนา และ ผศ.คำรณ พิทักษ์) และเป็นกรรมการวิศวกรรมสถานแห่งประเทศไทย 1 คน จึงทำให้ตัวบ่งชี้ของจำนวนกิจกรรมฯ ต่อจำนวนอาจารย์มีค่าสูงถึงร้อยละ 312</p> <p>ภาควิชาฯ เป็นเจ้าภาพในการจัดการประชุมวิชาการช่างงานวิศวกรรมอุตสาหกรรมประจำปี 2550 [ว.อ. 008] และอาจารย์ของภาควิชาฯ ทุกท่าน ได้เป็นกรรมการพิจารณาบทความที่นำเสนอผลงานในการประชุมครั้งนี้</p> <p>ผลการประเมินองค์ประกอบนี้ได้ 5.00 คะแนน</p>
<p>เอกสารอ้างอิง</p>
<ol style="list-style-type: none"> 1. รายละเอียดองค์ประกอบที่ 5 : http://phoenix.eng.psu.ac.th/qa/50_50/Component/Component%2005.xls 2. ว.อ. 006 รายชื่อโครงการนักศึกษาศึกษาปีการศึกษา 2550 3. ว.อ. 007 รายชื่อโครงการฝึกอบรมที่บุคลากรของภาควิชาฯ เป็นวิทยากร 4. ว.อ. 008 หลักฐานการจัด IE network Conference 2007
<p>สรุปผลการวิเคราะห์ตนเอง (SWOT Analysis) :</p>
<ol style="list-style-type: none"> 1. จุดอ่อน <ol style="list-style-type: none"> 1.1. การเก็บรวบรวมข้อมูลการบริการวิชาการแก่สังคมของคณาจารย์ภาควิชาฯ ยังไม่ค่อยมีประสิทธิภาพ ทำให้ข้อมูลบางส่วนขาดหายไป เป็นผลให้ค่าตัวบ่งชี้ต่ำกว่าที่เป็นจริง 1.2. ภาควิชาฯ ยังไม่ได้ระดมความคิดของบุคลากรในการสร้างระบบการบริการวิชาการให้เข้มแข็งขึ้น 2. จุดแข็ง <ol style="list-style-type: none"> 2.1. บุคลากรมีความรู้ ความสามารถในการให้บริการวิชาการ หรือเป็นกรรมการวิทยานิพนธ์ภายนอก สถาบัน หรือเป็นกรรมการวิชาการ กรรมการวิชาชีพในระดับชาติ หรือเป็นผู้ทรงคุณวุฒิพิจารณาบทความวิชาการ/เลื่อนระดับ 3. โอกาส <ol style="list-style-type: none"> 3.1. คณะฯ ได้จัดตั้งฝ่ายบริการวิชาการขึ้น เพื่อให้บริการวิชาการแก่บุคลากรทั้งภายในและภายนอกมหาวิทยาลัย จึงเอื้อโอกาสให้บุคลากรของภาควิชาฯ ที่มีความรู้ความสามารถให้บริการวิชาการมากขึ้น 3.2. สถานประกอบการต่างๆ ทั้งโรงงาน บริษัทห้างร้าน และสถาบันศึกษา ในจังหวัดสงขลาและ

ใกล้เคียงมีความต้องการให้บุคลากรของคณะฯช่วยเหลือด้านวิชาการ

- 3.3. มหาวิทยาลัยทั่วประเทศที่มีการเรียนการสอนในหลักสูตรวิศวกรรมอุตสาหกรรมและหลักสูตรที่เกี่ยวข้องมีการจัดตั้งหน่วยงานวิศวกรรมอุตสาหกรรมขึ้น หน่วยงานนี้ได้จัดสัมมนาวิชาการขึ้นเป็นประจำทุกปี ทำให้คณาจารย์ของภาควิชาฯที่เข้าร่วมสัมมนาได้พบปะและทำความรู้จักกับอาจารย์และนักวิชาการในมหาวิทยาลัยต่างๆและบุคคลที่เข้าร่วมสัมมนาทั่วประเทศ ได้แลกเปลี่ยนความรู้ซึ่งกันและกัน ตลอดจนเป็นโอกาสที่ดีในการร่วมมือกันทำงานวิจัยและบริการวิชาการเพิ่มขึ้น

4. อุปสรรค

- 4.1. ภาวะเศรษฐกิจไม่ดี ทำให้ผู้ประกอบการชะลอการทำธุรกิจ ทำให้งานบริการวิชาการลดลง
- 4.2. มหาวิทยาลัยตั้งอยู่ห่างจากกรุงเทพฯมาก โอกาสในการร่วมมือกับสถาบันการศึกษา ตลอดจนหน่วยงานต่างๆทั้งภาครัฐและเอกชนจึงมีน้อย การเป็น

5. กลยุทธ์/แผนพัฒนา

- 5.1. ภาควิชาฯต้องสร้างระบบการเก็บรวบรวมข้อมูลด้านการบริการวิชาการ การเป็นกรรมการวิทยานิพนธ์ภายนอกสถาบัน การเป็นกรรมการวิชาการ กรรมการวิชาชีพในระดับชาติ หรือเป็นผู้ทรงคุณวุฒิพิจารณาบทความวิชาการ ให้มีประสิทธิภาพ ถูกต้อง ครบถ้วนมากยิ่งขึ้น
- 5.2. จัดสัมมนาเพื่อระดมความคิดในการพัฒนาระบบการบริการวิชาการ

<p>องค์ประกอบที่ 7 การบริหารและการจัดการ</p>
<p>รายละเอียดผลการดำเนินงาน</p> <p>การบริหารงานภาควิชาฯ ใช้หลักธรรมาภิบาล มีการแต่งตั้งคณะกรรมการชุดต่างๆ [ว.อ. 009] ในการดำเนินงาน มีการประชุมคณาจารย์เดือนละ 1 ครั้ง [ว.อ. 010] เพื่อให้คณาจารย์มีส่วนร่วมในการตัดสินใจผู้บริหารของภาควิชาฯ ประกอบด้วยหัวหน้าภาควิชา รองหัวหน้าภาควิชา (3 คน) ผู้อำนวยการหลักสูตรปริญญาโทภาคพิเศษ และผู้อำนวยการบริหารหลักสูตรปริญญาโทภาคปกติ ตำแหน่งละ 1 คน นอกจากนี้ยังมีคณะกรรมการที่ปรึกษาภาควิชาฯ สำหรับให้คำแนะนำงานบริหารแก่หัวหน้าภาควิชาฯ อีกด้วย</p> <p>ภาควิชาฯ มีระบบการประเมินผลการปฏิบัติงานบุคลากรปีละ 2 ครั้ง การประเมินผลดำเนินการอย่างโปร่งใส และยุติธรรม</p> <p>ผู้บริหารให้การสนับสนุนค่าใช้จ่ายในการพัฒนาตนเองของบุคลากรทุกคน</p> <p>ผลการประเมินองค์ประกอบนี้ได้ 4.50 คะแนน</p>
<p>เอกสารอ้างอิง</p>
<ol style="list-style-type: none"> 1. ว.อ. 009 ตัวอย่างคำสั่งแต่งตั้งคณะกรรมการฯ 2. ว.อ. 010 ตัวอย่างรายงานการประชุมคณาจารย์
<p>สรุปผลการวิเคราะห์ตนเอง (SWOT Analysis) :</p>
<ol style="list-style-type: none"> 1. จุดอ่อน <ol style="list-style-type: none"> 1.1. การเก็บรวบรวมข้อมูลของภาควิชาฯ ยังไม่ค่อยครบถ้วน ทำให้ค่าตัวบ่งชี้ต่ำกว่าที่เป็นจริง 1.2. อาจารย์ไม่มีความสนใจในงานบริหารภาควิชาฯ 1.3. พื้นที่ปฏิบัติงานของภาควิชาฯ อยู่กระจัดกระจาย มีทางเข้า-ออกหลายทาง ทำให้เป็นอุปสรรคต่องานบริหาร 2. จุดแข็ง <ol style="list-style-type: none"> 2.1. ภาควิชาฯ มีวิสัยทัศน์และพันธกิจที่ชัดเจน บุคลากรรับรู้ถึงภาระหน้าที่รับผิดชอบของตนดี 2.2. ภาควิชาฯ มีบุคลากรที่มีความรู้ ความสามารถ และประสบการณ์ในการบริหารหลายคน 2.3. อาจารย์ของภาควิชาฯ หลายท่านดำรงตำแหน่งรองคณบดีและรองอธิการบดี 3. โอกาส <ol style="list-style-type: none"> 3.1. คณะฯ และมหาวิทยาลัยฯ ให้การสนับสนุนค่าใช้จ่ายในการเข้าประชุมวิชาการทั้งในและต่างประเทศ 3.2. ภาควิชาฯ ให้การสนับสนุนการไปอบรม พัฒนาตนเอง 3.3. ภาควิชาฯ ได้เป็นเจ้าภาพจัดประชุมวิชาการข่ายงานวิศวกรรมอุตสาหกรรม ติดต่อกัน 2 ปี ในปี 2550 และ 2551 4. อุปสรรค <ol style="list-style-type: none"> 4.1. อาจารย์ขาดแรงจูงใจในการดำรงตำแหน่งบริหารภาควิชาฯ

4.2. ภาควิชาฯได้รับการจัดสรรงบประมาณไม่เพียงพอการไปอบรม พัฒนาตนเองของบุคลากรครบทุกคน ต้องนำเงินรายได้มาสนับสนุนเพิ่มเติม

5. กลยุทธ์/แผนพัฒนา

5.1. สร้างระบบการเก็บรวบรวมข้อมูลเกี่ยวกับการบริหารงานให้มีประสิทธิภาพ

5.2. จัดทำแผนพัฒนาตนเองของบุคลากรทุกคน

องค์ประกอบที่ 9 ระบบและกลไกการประกันคุณภาพ

รายละเอียดผลการดำเนินงาน

องค์ประกอบนี้ประกอบด้วยตัวบ่งชี้จำนวน 5 ตัว แต่คณะให้ภาควิชาฯ รายงานผลเพียง 1 ตัวบ่งชี้ โดยไม่ต้องประเมินตนเอง ตัวบ่งชี้ที่ต้องรายงานคือตัวบ่งชี้ที่ 9.4 (ระดับของการมีระบบการรวบรวมข้อมูลที่ได้รับการตรวจสอบความถูกต้องและทันเวลา) ซึ่งผลการประเมินอยู่ในระดับต่ำสุดคือ 1 คะแนน คือ ภาควิชาฯ มีการแต่งตั้งผู้รับผิดชอบรวบรวมข้อมูลพื้นฐานและตัวบ่งชี้ สำหรับระดับที่ 2 ถึง 5 นั้นภาควิชาฯ มีการดำเนินการบ้างแต่ไม่เป็นรูปธรรมที่ชัดเจน

แม้ว่าภาควิชาฯ จะไม่ต้องประเมินผลการปฏิบัติงานตัวบ่งชี้ 9.1 9.2 9.3 และ 9.5 แต่จะรายงานข้อมูลผลการปฏิบัติงานบางตัวบ่งชี้ไว้ดังนี้

ตัวบ่งชี้ที่ 9.1 (มีระบบและกลไกการประกันคุณภาพภายในที่เป็นส่วนหนึ่งของกระบวนการ) ภาควิชาฯ มีระบบและกลไกการประกันคุณภาพการเรียนการสอน โดยการแต่งตั้งกรรมการต่างๆ เช่น กรรมการพิจารณาแผนการสอน กรรมการพิจารณาคุณภาพข้อสอบ กรรมการพิจารณาและกลั่นกรองหัวข้อโครงการนักศึกษา เป็นต้น

ตัวบ่งชี้ 9.2 (มีระบบและกลไกการให้ความรู้และทักษะด้านการประกันคุณภาพแก่นักศึกษา) คณะฯ มีข้อปฏิบัติสำหรับนักศึกษาให้ประเมินการสอนของอาจารย์ในภาควิชาฯ ทุกคน ทำให้นักศึกษาเกิดความรู้ความเข้าใจด้านการประกันคุณภาพการเรียนการสอน จึงถือว่าภาควิชาฯ มีระบบและกลไกในการให้ความรู้และทักษะด้านประกันคุณภาพแก่นักศึกษาด้วย

เอกสารอ้างอิง

1. ว.อ. 011 คำสั่งภาควิชาฯ แต่งตั้งอาจารย์รวบรวมข้อมูล SAR ปี 2550

สรุปผลการวิเคราะห์ตนเอง (SWOT Analysis) :

- 1. จุดอ่อน**
 - 1.1. การเก็บรวบรวมข้อมูลต่างๆของภาควิชาฯยังไม่ค่อยครบถ้วน ทำให้ค่าตัวชี้วัดบางตัวต่ำกว่าที่เป็นจริง
- 2. จุดแข็ง**
 - 2.1. ผู้ปฏิบัติงานสายบริหารมีความรู้ ความเข้าใจในระบบงานของคณะฯเป็นอย่างดี หากมีระบบการเก็บรวบรวมข้อมูลที่ดียิ่งจะช่วยให้ภาควิชาฯสามารถรวบรวมข้อมูลได้ครบถ้วน ถูกต้องและทันเวลาอย่างง่ายดาย
- 3. โอกาส**
 - 3.1. คณะฯมีนโยบายจัดทำระบบการเก็บรวบรวมข้อมูลทั่วทั้งองค์กร มีแผนในการเชื่อมโยงฐานข้อมูลระหว่างหน่วยประกันคุณภาพกับแต่ละภาควิชาฯแบบออนไลน์ สิ่งนี้จะทำให้ภาควิชาฯสามารถเก็บรวบรวมข้อมูลได้สะดวกรวดเร็ว ข้อมูลถูกต้องและทันเวลา

4. อุปสรรค

4.1. มหาวิทยาลัยฯมีการเปลี่ยนแปลงรายละเอียดขององค์ประกอบและตัวบ่งชี้ชนิดต่างๆทุกปี ทำให้ยากต่อการเก็บรวบรวมข้อมูลได้ครบถ้วนและทันเวลา

5. กลยุทธ์/แผนพัฒนา

5.1. พัฒนาระบบการเก็บรวบรวมข้อมูลต่างๆของภาควิชาฯให้มีประสิทธิภาพมากขึ้น

แนวทางการพัฒนาและผลการพัฒนาตามรายงาน

ผลการประเมินคุณภาพของปีที่ผ่านมา

และตามรายงานผลการประเมินคุณภาพภายนอกรอบสอง

ข้อสังเกตข้อเสนอแนะ และจุดที่ต้องพัฒนา	แนวทางการพัฒนา และผลการพัฒนา
1. ขาดการวิเคราะห์ว่าการกิจแต่ละอย่างได้ ตอบสนองต่อวิสัยทัศน์ พันธกิจ ของภาควิชาฯ หรือไม่ อย่างไร	จัดให้มีการสัมมนาบุคลากรอย่างน้อยปีละ 1 ครั้ง เพื่อระดมความคิดในการกำหนดแผนกลยุทธ์และ แผนงานต่างๆในระยะยาว ปานกลาง และระยะ สั้น เพื่อให้บรรลุเป้าหมายของภาควิชาฯ
2. มีอาจารย์ที่มีวุฒิการศึกษาระดับปริญญาโทและ ยังไม่ได้ขอตำแหน่งรองศาสตราจารย์อยู่ จำนวนหนึ่งทำให้เป็นอุปสรรคต่อการเรียนการ สอนในระดับบัณฑิตศึกษา	สนับสนุนอาจารย์ที่มีวุฒิการศึกษาต่ำกว่าปริญญา เอกให้ขอตำแหน่งทางวิชาการที่สูงขึ้น
3. มีงานวิจัยที่ตีพิมพ์เผยแพร่ในวารสารระดับชาติ และนานาชาติจำนวนน้อย	กระตุ้นและสนับสนุนให้อาจารย์เสนอผลงาน ตีพิมพ์ในวารสารระดับชาติและนานาชาติมาก ขึ้น
4. ภาควิชาฯยังไม่มีระบบการบริการวิชาการที่ เข้มแข็งขึ้น	จัดสัมมนาบุคลากรในภาควิชาฯ เพื่อระดม ความคิดในการพัฒนาระบบการบริการวิชาการ
5. นักศึกษามีพื้นฐานและทักษะด้านภาษาอังกฤษ น้อย	กระตุ้นให้นักศึกษาเกิดความตื่นตัวและเห็น ความสำคัญของภาษาอังกฤษ เพื่อให้เกิดความ พยายามฝึกฝน เรียนรู้ภาษาอังกฤษให้มากขึ้น

แบบฟอร์มที่ 11 (SAR-11)

ภาคผนวก ก

ข้อมูลพื้นฐานสำหรับการประเมินภายในภาควิชาวิศวกรรมอุตสาหกรรม

ข้อมูล	ปีการศึกษา (ผลที่เกิดขึ้นจริง)					
	2548		2549		2550	
	แผน	ผล	แผน	ผล	แผน	ผล
ข้อมูลทั่วไป						
1. จำนวนกลุ่มสาขาวิชาที่เปิดสอนในสถาบัน (ไปรตระบุรายละเอียด)		6		6		6
2. จำนวนและรายชื่อหลักสูตรที่เปิดสอน						
2.1 จำนวนและรายชื่อหลักสูตรที่เปิดสอน ระดับปริญญาตรี		2		2		2
2.2 จำนวนและรายชื่อหลักสูตรที่เปิดสอน ระดับปริญญาโท						
- แผน ก		4		4		4
- แผน ข		1		1		1
2.3 จำนวนและรายชื่อหลักสูตรที่เปิดสอน ระดับปริญญาเอก						
2.4 ประกาศนียบัตร		0		0		0
2.5 จำนวนหลักสูตรที่ได้มาตรฐานตาม เกณฑ์ สกอ.						
3. จำนวนอาจารย์ประจำทั้งหมด						
3.1 อาจารย์ข้าราชการ		22		19		19
3.2 อาจารย์พนักงาน		2		1		2
3.3 อาจารย์สัญญาจ้าง (ตั้งแต่ 9 เดือนขึ้นไป)		0		0		0
4. วุฒิการศึกษาของอาจารย์ประจำทั้งหมด						
4.1 ปริญญาเอกหรือเทียบเท่า		12		10		9
4.2 ปริญญาโทหรือเทียบเท่า		11		10		11

ข้อมูล	ปีการศึกษา (ผลที่เกิดขึ้นจริง)					
	2548		2549		2550	
	แผน	ผล	แผน	ผล	แผน	ผล
4.3 ปรินญาตรีหรือเทียบเท่า		1		1		1
4.4 ต่ำกว่าปรินญาตรี		0		0		0
5. ตำแหน่งทางวิชาการของอาจารย์ประจำทั้งหมด						
5.1 ศาสตราจารย์		0		0		0
5.2 รองศาสตราจารย์		2		4		3
5.3 ผู้ช่วยศาสตราจารย์		14		14		15
5.4 อาจารย์		5		3		3
6. จำนวนอาจารย์ที่ปฏิบัติงานจริง		21		21		20
7. จำนวนอาจารย์ที่ลาศึกษาต่อ		1		1		1
8. จำนวนบุคลากรสายสนับสนุนทั้งหมด(รวมนักวิจัย)						
8.1 ข้าราชการ		4		4		4
8.2 พนักงาน		1		1		1
8.3 ลูกจ้างประจำ		4		4		4
8.3 สัญญาจ้าง (ตั้งแต่ 9 เดือนขึ้นไป)		5		5		5
9. วุฒิการศึกษาของบุคลากรสายสนับสนุนทั้งหมด(รวมนักวิจัย)						
9.1 ปรินญาเอกหรือเทียบเท่า		0		0		0
9.2 ปรินญาโทหรือเทียบเท่า		0		0		0
9.3 ปรินญาตรีหรือเทียบเท่า		5		5		4
9.4 ต่ำกว่าปรินญาตรี		9		9		9
10. จำนวนบุคลากรสายสนับสนุนที่ปฏิบัติงานจริง						
11. จำนวนนักวิจัย						
11.1 ข้าราชการ		0		0		0
11.2 พนักงาน		0		0		0
11.3 สัญญาจ้าง (ตั้งแต่ 9 เดือนขึ้นไป)		0		0		0

ข้อมูล	ปีการศึกษา (ผลที่เกิดขึ้นจริง)					
	2548		2549		2550	
	แผน	ผล	แผน	ผล	แผน	ผล
12. วุฒิการศึกษาของนักวิจัยทั้งหมด						
12.1 ปริญญาเอกหรือเทียบเท่า		12		10		9
12.2 ปริญญาโทหรือเทียบเท่า		11		10		10
12.3 ปริญญาตรีหรือเทียบเท่า		0		0		1
12.4 ต่ำกว่าปริญญาตรี						
13. จำนวนนักวิจัยที่ปฏิบัติงานจริง		23		20		20
14. จำนวนนักวิจัยที่ลาศึกษาต่อ		0		0		0
15. จำนวนบุคลากรอื่นๆ						
15.1 โรงพยาบาล ม.อ.		0		0		0
15.2 โรงพยาบาลทันตกรรม		0		0		0
15.3 โรงเรียนสาธิต		0		0		0
15.4 PSU Lodge		0		0		0
16. จำนวนนักศึกษาทั้งหมด						
16.1 ระดับปริญญาตรี						
16.1.1 ภาคปกติ		293		320		345
16.1.2 ภาคพิเศษ		0		0		0
16.2 ระดับปริญญาโท						
16.2.1 ภาคปกติ		44		47		55
16.2.2 ภาคพิเศษ		48		89		113
16.3 ระดับปริญญาเอก						
16.3.1 ภาคปกติ		0		0		0
16.3.2 ภาคพิเศษ		0		0		0
17. ค่า FTES ระดับปริญญาตรี (ปีการศึกษา)		320.70		270.31		345.15
18. ค่า FTES ระดับปริญญาโทและเอก (หลังจากที่ปรับค่าแล้ว) (ปีการศึกษา)		90.60		200.34		93.14
19. ค่า FTES ระดับปริญญาตรี (ปีงบประมาณ)		301.85		302.74		310.46
20. ค่า FTES ระดับปริญญาโทและเอก		71.50		135.41		98.76

ข้อมูล	ปีการศึกษา (ผลที่เกิดขึ้นจริง)					
	2548		2549		2550	
	แผน	ผล	แผน	ผล	แผน	ผล
(หลังจากที่ปรับค่าแล้ว) (ปีงบประมาณ)						
21. บัณฑิตที่สำเร็จการศึกษาทั้งหมด						
21.1 ระดับปริญญาตรี						
21.1.1 ภาคปกติ		60		78		61
21.1.2 ภาคพิเศษ		0		0		0
21.2 ระดับปริญญาโท						
21.2.1 ภาคปกติ		7		7		6
21.2.2 ภาคพิเศษ		0		0		0
21.3 ระดับปริญญาเอก						
21.3.1 ภาคปกติ		0		0		0
21.3.2 ภาคพิเศษ		0		0		0
องค์ประกอบที่ 1						
22. จำนวนตัวบ่งชี้ที่บรรลุเป้าหมาย						
23. จำนวนตัวบ่งชี้ของการปฏิบัติงานทั้งหมด						
องค์ประกอบที่ 2						
24. จำนวนบัณฑิตระดับปริญญาตรีทั้งหมด		293		320		345
25. จำนวนบัณฑิตระดับปริญญาตรีที่ไม่มีงานทำประจำก่อนเข้าศึกษา		8		10		5
26. จำนวนบัณฑิตระดับปริญญาตรีที่ศึกษาต่อในระดับบัณฑิตศึกษา		5		5		5
27. จำนวนบัณฑิตระดับปริญญาตรีที่ได้งานทำและประกอบอาชีพอิสระ ภายใน 1 ปี		47		64		47
28. จำนวนบัณฑิตระดับปริญญาตรีที่ได้ทำงานตรงสาขาที่สำเร็จการศึกษา		47		64		47
29. จำนวนของบัณฑิตที่ได้เงินเดือนเริ่มต้นเป็นไปตามเกณฑ์ ก.พ.		N/A		N/A		N/A
30. จำนวนนักศึกษาปัจจุบันและศิษย์เก่าที่สำเร็จการศึกษาในรอบ 5 ปีที่ผ่านมาที่ได้รับ		2		0		0

ข้อมูล	ปีการศึกษา (ผลที่เกิดขึ้นจริง)					
	2548		2549		2550	
	แผน	ผล	แผน	ผล	แผน	ผล
การประกาศเกียรติคุณยกย่องในด้านวิชาการ วิชาชีพ คุณธรรม จริยธรรมหรือรางวัลทาง วิชาการหรือด้านอื่นที่เกี่ยวข้องกับคุณภาพ บัณฑิตในระดับชาติ/นานาชาติ						
31. จำนวนศิษย์เก่าที่สำเร็จการศึกษาในรอบ 5 ปีที่ผ่านมา		250 (60+55+37+49+49)		279 (78+60+55+37+49)		303 (73+78+60+55+47)
32. จำนวนนักศึกษาปริญญาตรีที่สำเร็จ การศึกษาตามระยะเวลาที่กำหนดในหลักสูตร		55		60		61
33. จำนวนนักศึกษาปริญญาตรีที่ลงทะเบียน เรียนในชั้นปีที่ 1 (รหัสเดียวกับนักศึกษาที่ สำเร็จการศึกษาในข้อ 34)		30		17		25
34. จำนวนอาจารย์ประจำที่เป็นที่ปรึกษา วิทยานิพนธ์		12		11		10
35. จำนวนอาจารย์ประจำที่มีคุณสมบัติเป็นที่ ปรึกษาวิทยานิพนธ์		12		12		11
36. จำนวนวิทยานิพนธ์และงานวิชาการของ นักศึกษาที่ได้รับรางวัลในระดับชาติหรือ ระดับนานาชาติในรอบปีที่ผ่านมา		0		0		0
37. จำนวนวิทยานิพนธ์ทั้งหมด						
37.1 วิทยานิพนธ์ระดับปริญญาโท		40		36		59
37.2 วิทยานิพนธ์ระดับปริญญาเอก		0		0		0
38. จำนวนจากวิทยานิพนธ์ที่ตีพิมพ์เผยแพร่						
38.1 บทความจากวิทยานิพนธ์ระดับ ปริญญาโทที่ตีพิมพ์เผยแพร่		3		9		11
38.2 บทความจากวิทยานิพนธ์ระดับ ปริญญาเอกที่ตีพิมพ์เผยแพร่		0		0		0
39. จำนวนสารนิพนธ์ปริญญาโททั้งหมด		0		36		69
40. จำนวนสารนิพนธ์ปริญญาโทที่ตีพิมพ์		0		5		0

ข้อมูล	ปีการศึกษา (ผลที่เกิดขึ้นจริง)					
	2548		2549		2550	
	แผน	ผล	แผน	ผล	แผน	ผล
เผยแพร่						
41. จำนวนนักศึกษาปริญญาโท Research Program		40		36		59
42. จำนวนนักศึกษาปริญญาเอก Research Program		0		0		0
43. จำนวนบัณฑิตที่สอบผ่านใบประกอบวิชาชีพ		0		0		0
44. จำนวนบัณฑิตที่เข้าสอบใบประกอบวิชาชีพทั้งหมด		0		0		0
องค์ประกอบที่ 3						
45. จำนวนนักศึกษาระดับปริญญาตรีที่เข้าร่วมกิจกรรม/โครงการพัฒนานักศึกษา		293		320		325
46. จำนวนนักศึกษาที่ปฏิบัติตามคุณธรรมจริยธรรมและวินัยนักศึกษา		293		314		408
องค์ประกอบที่ 4						
47. จำนวนงานวิจัย และงานสร้างสรรค์ที่ตีพิมพ์เผยแพร่ และ/หรือนำไปใช้ประโยชน์						
47.1 จำนวนงานวิจัย และงานสร้างสรรค์ที่ตีพิมพ์เผยแพร่ และ/หรือนำไปใช้ประโยชน์ของอาจารย์และนักวิจัย		21		36.88		36
47.2 จำนวนงานวิจัย และงานสร้างสรรค์ที่ตีพิมพ์เผยแพร่ และ/หรือนำไปใช้ประโยชน์ของบุคลากรสายสนับสนุน		0		0		0
48. จำนวนเงินสนับสนุนงานวิจัย และงานสร้างสรรค์ภายในสถาบัน						
48.1 จำนวนเงินสนับสนุนงานวิจัยและงานสร้างสรรค์ภายในสถาบันของอาจารย์และนักวิจัย		1,346,652 (561,105 x 24)		1,352,780 (67,639 x 20)		1,469,120 (75,339 x 19.5)

ข้อมูล	ปีการศึกษา (ผลที่เกิดขึ้นจริง)					
	2548		2549		2550	
	แผน	ผล	แผน	ผล	แผน	ผล
48.2 จำนวนเงินสนับสนุนงานวิจัยและงานสร้างสรรค์ภายในสถาบันของบุคลากรสายสนับสนุน		0		0		0
49. เงินสนับสนุนงานวิจัย และงานสร้างสรรค์จากภายนอกสถาบัน						
49.1 จำนวนเงินสนับสนุนงานวิจัยและงานสร้างสรรค์จากภายนอกสถาบันของอาจารย์และนักวิจัย		18,258,314 (760,763 x 24)		512,780 (25,639 x 20)		2,819,439 (75,339 x 19.5)
49.2 จำนวนเงินสนับสนุนงานวิจัยและงานสร้างสรรค์จากภายนอกสถาบันของบุคลากรสายสนับสนุน		0		0		0
50. จำนวนผู้ที่รับทุนทำวิจัยหรืองานสร้างสรรค์						
50.1 จำนวนอาจารย์ประจำและนักวิจัยที่ได้รับทุนทำวิจัยหรือสร้างสรรค์		24		20		20
50.2 จำนวนบุคลากรสายสนับสนุนที่ได้รับทุนทำวิจัยและงานสร้างสรรค์		0		0		0
51. จำนวนผู้ที่ได้รับทุนทำวิจัยหรืองานสร้างสรรค์ภายในสถาบัน						
51.1 จำนวนอาจารย์ประจำและนักวิจัยที่ได้รับทุนทำวิจัยหรือสร้างสรรค์ภายในสถาบัน		24		20		20
51.2 จำนวนบุคลากรสายสนับสนุนที่ได้รับทุนทำวิจัยและงานสร้างสรรค์จากภายในสถาบัน		0		0		0
52. จำนวนผู้ที่ได้รับทุนทำวิจัยหรืองานสร้างสรรค์จากภายนอกสถาบัน						
52.1 จำนวนอาจารย์ประจำและนักวิจัยที่		0		0		5

ข้อมูล	ปีการศึกษา (ผลที่เกิดขึ้นจริง)					
	2548		2549		2550	
	แผน	ผล	แผน	ผล	แผน	ผล
ได้รับทุนทำวิจัยหรือสร้างสรรค์จากภายนอกสถาบัน						
52.2 จำนวนบุคลากรสายสนับสนุนที่ได้รับทุนทำวิจัยและงานสร้างสรรค์จากภายนอกสถาบัน		0		0		0
53. จำนวนงานวิจัยของอาจารย์และนักวิจัย						
53.1. จำนวนงานวิจัยที่ตีพิมพ์ในวารสารระดับชาติ		1		0		0
53.2 จำนวนงานวิจัยที่ตีพิมพ์ในวารสารระดับนานาชาติ		0		0		1
54. จำนวนงานวิจัยของบุคลากรสายสนับสนุน						
54.1 จำนวนงานวิจัยที่ตีพิมพ์ในวารสารระดับชาติ		0		0		0
54.2 จำนวนงานวิจัยที่ตีพิมพ์ในวารสารระดับนานาชาติ						
55. จำนวนอาจารย์และนักวิจัยที่ Active งานวิจัย		24		20		20
56. จำนวนโครงการวิจัยที่เบิกจ่ายจากเงินสะสมของกองทุนวิจัย		N/A		N/A		N/A
57. จำนวนเงินที่เบิกจ่ายจากเงินสะสมของกองทุนวิจัย		N/A		N/A		N/A
58. จำนวนบทความวิจัยที่ได้รับการอ้างอิง (Citation) ใน Refereed Journal หรือในฐานข้อมูลระดับชาติหรือระดับนานาชาติ						
58.1 จำนวนบทความวิจัยที่ได้รับการอ้างอิงของอาจารย์ประจำและนักวิจัยทั้งหมด		1		5		4
58.2 จำนวนบทความวิจัยที่ได้รับการอ้างอิง		1		5		4

ข้อมูล	ปีการศึกษา (ผลที่เกิดขึ้นจริง)					
	2548		2549		2550	
	แผน	ผล	แผน	ผล	แผน	ผล
ของบุคลากรสายสนับสนุนทั้งหมด						
59. จำนวนผลงานวิจัยและงานสร้างสรรค์ที่ได้รับการจดทะเบียนทรัพย์สินทางปัญญา (สิทธิบัตร/อนุสิทธิบัตร/ลิขสิทธิ์) ในรอบ 5 ปี ที่ผ่านมา (ชิ้นงาน)		1		1		1
องค์ประกอบที่ 5						
60. จำนวนกิจกรรม/โครงการบริการวิชาการ และวิชาชีพที่ตอบสนองความต้องการของ สังคม ชุมชน ประเทศชาติ และนานาชาติ		1		2		61
61. จำนวนอาจารย์ที่เป็นที่ปรึกษา เป็น กรรมการวิทยานิพนธ์ภายนอกสถาบัน เป็น กรรมการวิชาการและกรรมการวิชาชีพใน ระดับชาติหรือระดับนานาชาติ		1		5		7
62. ค่าใช้จ่าย และมูลค่าของสถาบันในการ บริการวิชาการและวิชาชีพเพื่อสังคม		22,300		23,103.50		0
63. จำนวนแหล่งให้บริการวิชาการและ วิชาชีพที่ได้รับการยอมรับในระดับชาติหรือ นานาชาติ		N/A		N/A		N/A
64. รายรับของสถาบันในการให้บริการ วิชาการ และวิชาชีพในนามสถาบัน		283,381.58		15,8282.64		60,620.75
65. ค่าใช้จ่ายและมูลค่าที่บริการวิชาการ ผู้ด้อยโอกาส (ไม่รวม โรงพยาบาลและ โรงพยาบาลทันตกรรม)		0		0		0
66. จำนวนบุคลากรสายสนับสนุนที่พิจารณา บทความวิชาการ/เลื่อนระดับ		0		0		0
องค์ประกอบที่ 6						
67. จำนวนกิจกรรมในการอนุรักษ์ พัฒนา และสร้างเสริมเอกลักษณ์ ศิลปะและ		2		2		2

ข้อมูล	ปีการศึกษา (ผลที่เกิดขึ้นจริง)					
	2548		2549		2550	
	แผน	ผล	แผน	ผล	แผน	ผล
วัฒนธรรม						
68. ค่าใช้จ่าย และมูลค่าที่ใช้ในการอนุรักษ์ พัฒนาและสร้างเสริมเอกลักษณ์ ศิลปะและ วัฒนธรรม						
69. จำนวนวิทยานิพนธ์ด้านวัฒนธรรม		0		0		0
องค์ประกอบที่ 7						
70. จำนวนอาจารย์ประจำและนักวิจัยที่ได้รับ รางวัลผลงานวิชาการ/วิชาชีพ						
71. จำนวนอาจารย์ประจำที่เข้าร่วมประชุม วิชาการหรือนำเสนอผลงานวิชาการ ทั้งใน ประเทศและต่างประเทศ		3.5		4.25		14.5
72. จำนวนบุคลากรประจำสายสนับสนุนที่ ได้รับการพัฒนาความรู้ และทักษะในวิชาชีพ ทั้งในประเทศและต่างประเทศ		14		14		13
73. จำนวนครั้งความไม่ปลอดภัยในชีวิตและ ทรัพย์สิน (ภายในมหาวิทยาลัย)		1		1		0
องค์ประกอบที่ 8						
74. สินทรัพย์ถาวร						
75. ค่าใช้จ่ายทั้งหมด						
76. งบดำเนินการที่ใช้จ่ายไปทั้งหมด						
77. เงินเหลือจ่ายสุทธิ						
78. เงินรายรับทั้งหมด (งบดำเนินการที่รับมา ทั้งหมด)						
79. งบประมาณสำหรับการพัฒนาคณาจารย์ ทั้งในประเทศและต่างประเทศ		263,486.25		1,207,542.88		938,892
80. ค่าใช้จ่ายทั้งหมดที่ใช้ในระบบห้องสมุด คอมพิวเตอร์ และศูนย์สารสนเทศ		6,636,558.12		695,092.28		106,466
องค์ประกอบที่ 9						

ข้อมูล	ปีการศึกษา (ผลที่เกิดขึ้นจริง)					
	2548		2549		2550	
	แผน	ผล	แผน	ผล	แผน	ผล
81. จำนวนเงินที่ใช้ในระบบประกันคุณภาพ						
82. คะแนนเฉลี่ยผลการประเมินตนเองตามองค์ประกอบ						
องค์ประกอบที่ 10						
83. จำนวนนักศึกษาชั้นปีที่ 1 ที่มีภูมิลำเนาใน 14 จังหวัดภาคใต้ที่มหาวิทยาลัยเปิดโอกาสทางการศึกษาให้เป็นพิเศษเฉพาะแก่สังคมและชุมชนภาคใต้		N/A		N/A		N/A
84. จำนวนนักศึกษาชั้นปีที่ 1 ทั้งหมด		30 (สน.ตรง)		17 (สน.ตรง)		25 (สน.ตรง)
85. จำนวนโครงการที่คณะ/หน่วยงานร่วมมือกับหน่วยงานต่างๆหรือกับสังคมและชุมชนเพื่อพัฒนาสังคมและชุมชนภาคใต้		N/A		N/A		N/A
องค์ประกอบที่ 11						
86. รายวิชาที่เปิดสอนเป็นภาษาอังกฤษหรือภาษาต่างประเทศอื่น ๆ		0		0		0
87. จำนวนหลักสูตร Bilingual		0		0		0
88. จำนวนหลักสูตรที่สอนเป็นภาษาอังกฤษ/International Programs		0		0		0
89. จำนวน Joint-degree Programs		0		0		0
90. จำนวนชาวต่างประเทศที่มาเยือนหรือปฏิบัติงานที่มหาวิทยาลัย						
91. จำนวนนักศึกษาชาวต่างประเทศที่มาฝึกงานทำวิจัย หรือศึกษาที่มหาวิทยาลัย ในทุกลักษณะ		2		0		1
92. จำนวน Co-advisors ที่เป็นชาวต่างประเทศ		0		0		0
93. จำนวนบุคลากร/นักศึกษาของ		0		0		0

ข้อมูล	ปีการศึกษา (ผลที่เกิดขึ้นจริง)					
	2548		2549		2550	
	แผน	ผล	แผน	ผล	แผน	ผล
มหาวิทยาลัยที่ไปต่างประเทศ						
94. จำนวนบุคลากรของมหาวิทยาลัย ที่เป็น Advisors/Co-advisors ให้สถาบันใน ต่างประเทศ		0		0		0
95. จำนวน โครงการวิจัยที่ทำร่วมกับชาว ต่างประเทศ(Joint Research)		0		0		0
96. จำนวน โครงการ/กิจกรรมที่ทำร่วมกับ ต่างประเทศ		0		0		1 (FIU)
97. จำนวน โครงการและผู้เข้าร่วมโครงการ พัฒนาสมรรถนะสากลของนักศึกษาและ บุคลากร		0		0		0
98. จำนวน Joint Publication		0		0		0
99. จำนวน นักศึกษาที่ทำวิทยานิพนธ์ (Thesis) ต่างประเทศ		0		0		0

แบบฟอร์มที่ 15 (SAR-15)

ภาคผนวก ข

องค์ประกอบ ตัวบ่งชี้ (KPIs) และค่าน้ำหนัก

องค์ประกอบและตัวบ่งชี้	ค่า น้ำหนัก	แผน ผล	ผลการดำเนินงานประจำปี			แผนการดำเนินงานประจำปีการศึกษา					หมายเหตุ	
			2547	2548	2549	2550	2551	2552	2553	2554		
1. ปรัชญา ปณิธาน วัตถุประสงค์ และแผนดำเนินการ (3)	20.00											
1.2 ร้อยละของการบรรลุเป้าหมายตามตัวบ่งชี้ของการปฏิบัติงานที่กำหนด***	20.00	แผน				80	80	80	80	80		
		ผล	N/A	N/A	N/A	90						
2. การเรียนการสอนและคุณภาพบัณฑิต (26)	50.00											
ตัวบ่งชี้รวม	30.00											
2.1 มีระบบและกลไกในการพัฒนาและบริหารหลักสูตร (ระดับ)***	3.75	แผน				6	6	6	7	7		
		ผล	N/A	N/A	N/A	6						
2.2 มีกระบวนการเรียนรู้ที่เน้นผู้เรียนเป็นสำคัญ (ระดับ)**	3.75	แผน				6	6	6	6	6		
		ผล	N/A	N/A	N/A	6						
2.4 จำนวนนักศึกษาเต็มเวลาเทียบเท่าต่อจำนวนอาจารย์ประจำ**	3.75	แผน				20						
		ผล	-25.00	-10.60	17.65	27.25						
2.5 สัดส่วนของอาจารย์ประจำที่มีวุฒิปริญญาตรี ปริญญาโท ปริญญาเอกหรือเทียบเท่าต่ออาจารย์ประจำ**	3.75	แผน				5-52-43	5-50-45	5-50-45	5-50-45	5-50-45		
		ผล	8-46-46	4-46-50	5-47-48	5-49-46						
2.6 สัดส่วนของอาจารย์ประจำที่ดำรงตำแหน่งอาจารย์ ผู้ช่วยศาสตราจารย์ รองศาสตราจารย์ และศาสตราจารย์**	3.75	แผน				15-70-15	6-72-22	6-72-22	6-72-22	6-72-22		
		ผล	34-58-8	34-58-8	14-67-19	13-72-15						
2.8 มีระบบและกลไกสนับสนุนให้อาจารย์ประจำทำการวิจัยเพื่อพัฒนาการเรียนการสอน (ข้อ)***		แผน										
		ผล	N/A	N/A	N/A	3						
2.13 ร้อยละของหลักสูตรที่ได้มาตรฐานต่อหลักสูตรทั้งหมด**	3.75	แผน				100	100	100	100	100		

องค์ประกอบและตัวบ่งชี้	ค่า น้ำหนัก	แผน ผล	ผลการดำเนินงานประจำปี			แผนการดำเนินงานประจำปีการศึกษา					หมายเหตุ
			2547	2548	2549	2550	2551	2552	2553	2554	
		ผล	100	100	100	100					
2.14	ระดับความพึงพอใจของนักศึกษาต่อคุณภาพการสอนของอาจารย์และ สิ่งสนับสนุนการเรียนรู้**	3.75	แผน				4	4	4.2	4.2	4.2
2.16	จำนวนวิทยานิพนธ์และงานวิชาการของนักศึกษาที่ได้รับรางวัลในระดับชาติ หรือระดับนานาชาติ (ชั้นงาน)****		แผน	N/A	N/A	N/A	0				
2.18	ร้อยละของนักศึกษาระดับปริญญาตรีที่สำเร็จการศึกษาตามระยะเวลาที่กำหนด ไว้ในหลักสูตร*	3.75	แผน				60	60	62	62	64
			ผล	62.50	59.15	61.63	83.56				
ตัวบ่งชี้เฉพาะ		20.00									
2.19	ร้อยละของอาจารย์ประจำซึ่งมีคุณสมบัติเป็นที่ปรึกษาวิทยานิพนธ์ที่ทำหน้าที่ อาจารย์ที่ปรึกษาวิทยานิพนธ์***	4	แผน				90	90	90	90	90
2.20	ร้อยละของบทความจากวิทยานิพนธ์ปริญญาโทที่ตีพิมพ์ เผยแพร่ต่อจำนวน วิทยานิพนธ์ปริญญาโททั้งหมด****	4	แผน				80	80	90	100	100
2.21	ร้อยละของบทความจากสารนิพนธ์ปริญญาโทที่ตีพิมพ์ เผยแพร่ต่อจำนวน สารนิพนธ์ปริญญาโททั้งหมด*	4	แผน				35	35	35	35	35
2.23	ร้อยละของนักศึกษาระดับบัณฑิตศึกษาต่อจำนวนนักศึกษาทั้งหมด* ผล	4	แผน				30	30	30	30	30
2.24	ร้อยละของนักศึกษาระดับบัณฑิตศึกษา Research Programs ต่อจำนวนนักศึกษา บัณฑิตศึกษาทั้งหมด*	4	แผน				30	30	30	30	30
3. กิจกรรมการพัฒนานิสิตนักศึกษา (4)		20.00									
3.3	ร้อยละของนักศึกษาที่เข้าร่วมกิจกรรม/โครงการพัฒนานักศึกษาต่อจำนวนนักศึกษา ระดับปริญญาตรีทั้งหมด****	10	แผน				90	90	90	90	90
3.4	ประสิทธิผลของการปฏิบัติตามคุณธรรมจริยธรรม และวินัยนักศึกษา*	10	แผน				95	95	95	95	95

องค์กรประกอบและตัวบ่งชี้	ค่า น้ำหนัก	แผน ผล	ผลการดำเนินงานประจำปี			แผนการดำเนินงานประจำปีการศึกษา					หมายเหตุ	
			2547	2548	2549	2550	2551	2552	2553	2554		
		ผล	N/A	N/A	98.06	97.37						
4. การวิจัย (13)	50.00											
ตัวบ่งชี้รวม												
4.3 เงินสนับสนุนงานวิจัยและงานสร้างสรรค์จากภายในและภายนอกสถาบันต่อ	3.75	แผน				80,000	80,000	80,000	100,000	100,000		
จำนวนอาจารย์ประจำและนักวิจัย**		ผล	173,152	N/A	93,278	219,926						
4.4 ร้อยละของงานวิจัยและงานสร้างสรรค์ที่ตีพิมพ์เผยแพร่ ได้รับการจดทะเบียน	3.75	แผน				100	110	120	130	140		
ทรัพย์สินทางปัญญาหรืออนุสิทธิบัตร หรือนำไปใช้ประโยชน์ทั้งในระดับชาติ		ผล	8.29	87.92	184.40	184.62						
และในระดับนานาชาติต่อจำนวนอาจารย์ประจำ**												
4.5 เงินสนับสนุนงานวิจัยและงานสร้างสรรค์ภายในสถาบันต่อจำนวน	3.75	แผน				40,000	40,000	40,000	50,000	50,000		
อาจารย์ประจำและนักวิจัย (บาทต่อคน)****		ผล	27,860	N/A	67,639	75,339						
4.6 เงินสนับสนุนงานวิจัยและงานสร้างสรรค์จากภายนอกสถาบันต่อจำนวน	3.75	แผน				40,000	40,000	40,000	50,000	50,000		
อาจารย์ประจำและนักวิจัย (บาทต่อคน)****		ผล	145,292	N/A	25,639	144,587						
4.7 ร้อยละของอาจารย์ประจำและนักวิจัยได้รับทุนทำวิจัยหรืองานสร้างสรรค์	3.75	แผน				100	100	100	100	100		
จากภายในสถาบันต่อจำนวนอาจารย์ประจำและนักวิจัย****		ผล	56.52	62.5	100	61.54						
4.8 ร้อยละของอาจารย์ประจำและนักวิจัยได้รับทุนทำวิจัยหรืองานสร้างสรรค์	3.75	แผน				25	25	25	25	25		
จากภายนอกสถาบันต่อจำนวนอาจารย์ประจำและนักวิจัย****		ผล	8.7	16.67	15	30.77						
4.9 ร้อยละของงานวิจัยที่ตีพิมพ์เผยแพร่ในวารสารระดับชาติและนานาชาติต่อ	3.75	แผน				1.5	1.6	1.6	1.7	1.7		
จำนวนอาจารย์ประจำและนักวิจัย*		ผล	N/A	17.08	1.00	5.13						
4.10 ร้อยละของอาจารย์และนักวิจัยที่ Active งานวิจัยต่ออาจารย์ประจำและนักวิจัย*	3.75	แผน	N/A	N/A	N/A	90	90	90	90	90		
		ผล				76.92						
ตัวบ่งชี้เฉพาะ	20.00											
4.12 ร้อยละของบทความวิจัยที่ได้รับการอ้างอิง (Citation) ใน Refereed Journal	20	แผน				10	10	10	12	12		

องค์ประกอบและตัวบ่งชี้		ค่า น้ำหนัก	แผน ผล	ผลการดำเนินงานประจำปี			แผนการดำเนินงานประจำปีการศึกษา					หมายเหตุ
				2547	2548	2549	2550	2551	2552	2553	2554	
	หรือในฐานะข้อมูลระดับชาติหรือระดับนานาชาติต่ออาจารย์ประจำและนักวิจัย**		ผล	8.33	4.17	14.29	21.05					
5. การบริการวิชาการแก่สังคม (11)		20.00										
ตัวบ่งชี้รวม												
5.2	ร้อยละของอาจารย์ประจำที่มีส่วนร่วมในการให้บริการทางวิชาการแก่สังคม	10	แผน				30	30	30	30	30	
	เป็นที่ปรึกษา เป็นกรรมการวิทยานิพนธ์ภายนอกสถาบัน เป็นกรรมการวิชาการ กรรมการวิชาชีพในระดับชาติหรือระดับนานาชาติต่ออาจารย์ประจำและนักวิจัย**		ผล	8.33	N/A	23.81	73.17					
5.3	ร้อยละของกิจกรรมหรือ โครงการบริการวิชาการและวิชาชีพที่ตอบสนองความ ต้องการพัฒนาและเสริมสร้างความเข้มแข็งของสังคม ชุมชน ประเทศชาติและ นานาชาติต่ออาจารย์ประจำ**	10	แผน				4	4.1	4.1	4.2	4.2	
5.4	ร้อยละของระดับความพึงพอใจของผู้รับบริการ***	-	แผน	N/A	N/A	N/A	-	-	-	-	-	
			ผล				N/A					
5.8	การเป็นผู้ทรงคุณวุฒิพิจารณาบทความวิชาการ/เดือนระดับต่อบุคลากร ทั้งหมด*	-	แผน	N/A	N/A	N/A	-	-	-	-	-	
			ผล				44.78					
7. การบริหารและการจัดการ (14)		20.00										
7.1	สถานสถาบันใช้หลักธรรมาภิบาลในการบริหารจัดการและสามารถผลักดัน สถาบันให้แข่งขันได้ในระดับสากล (ข้อ)**	2.50	แผน	N/A	N/A	N/A	3	3	3	3	3	
			ผล				3					
7.2	ภาวะผู้นำของผู้บริหารทุกระดับของสถาบัน (ระดับ)***	2.50	แผน	N/A	N/A	N/A	3	3	3	3	3	
			ผล				4					
7.4	มีระบบและกลไกในการบริหารทรัพยากรบุคคลเพื่อพัฒนา และธำรงรักษาไว้ ให้บุคลากรมีคุณภาพและประสิทธิภาพ (ระดับ)***	2.50	แผน	N/A	N/A	N/A	3	3	3	4	4	
			ผล				5					
7.8	มีการนำระบบบริหารความเสี่ยงมาใช้ในกระบวนการบริหารการศึกษา (ระดับ)***	2.50	แผน	N/A	N/A	N/A	4	4	4	5	5	
			ผล				4					

องค์ประกอบและตัวบ่งชี้		ค่า น้ำหนัก	แผน ผล	ผลการดำเนินงานประจำปี			แผนการดำเนินงานประจำปีการศึกษา					หมายเหตุ
				2547	2548	2549	2550	2551	2552	2553	2554	
7.10	ร้อยละของอาจารย์ประจำที่เข้าร่วมประชุม วิชาการหรือนำเสนอผลงานวิชาการ ทั้งในประเทศและต่างประเทศ****	2.50	แผน				80	82	83	85	85	
			ผล	17.39	87.50	85.00	74.36					
7.11	งบประมาณสำหรับการพัฒนาอาจารย์ทั้งในประเทศและต่างประเทศต่อ อาจารย์ประจำทั้งหมด (บาทต่อคน)****	2.50	แผน				20,000	20,000	20,000	20,000	20,000	
			ผล	16,456	2,453	34,708	48148					
7.12	ร้อยละของบุคลากรประจำสายสนับสนุนที่ได้รับการพัฒนาความรู้ และทักษะใน วิชาชีพทั้งในประเทศและต่างประเทศ****	2.50	แผน				100	100	100	100	100	
			ผล	100	100	100	92.86					
7.13	กิจกรรม 5 ส/กิจกรรมคุณภาพอื่น ๆ (ระดับ)*	2.50	แผน				3	3	3	3	3	
			ผล	0	1	0	3					
7.14	จำนวนครั้งความไม่ปลอดภัยในชีวิตและทรัพย์สิน (ภายในมหาวิทยาลัย)*	-	แผน					0	0	0	0	
			ผล	N/A	N/A	1	0					
9. ระบบและกลไกการประกันคุณภาพ (5)		0.00										
9.4	มีระบบการรวบรวมข้อมูลที่ได้รับการตรวจสอบความถูกต้องและทันเวลา (ระดับ)*	-	แผน				5	5	5	5	5	
			ผล				1					

อธิบายสัญลักษณ์

- * หมายถึง องค์ประกอบ/ตัวบ่งชี้ที่เป็นเอกลักษณ์เฉพาะของมหาวิทยาลัย
- ** หมายถึง ตัวบ่งชี้ที่สอดคล้องกันระหว่าง สกอ. และ สมศ.
- *** หมายถึง ตัวบ่งชี้ที่กำหนดโดย สกอ.
- **** หมายถึง ตัวบ่งชี้ของ สมศ.

หมายเหตุ

25xx หมายถึง ปีการศึกษาปัจจุบัน