



รายงานประจำปีการประเมินคุณภาพ
ปีการศึกษา 2550/ปีงบประมาณ 2550

ของ

ภาควิชาวิศวกรรมเหมืองแร่และวัสดุ
คณะวิศวกรรมศาสตร์
มหาวิทยาลัยสงขลานครินทร์

กันยายน 2551



คำนำ (SAR-2)

วัตถุประสงค์

ภาควิชาวิศวกรรมเหมืองแร่และวัสดุ คณะวิศวกรรมศาสตร์ มหาวิทยาลัยสงขลานครินทร์ ได้จัดทำรายงานการประเมินตนเองขึ้น โดยมีวัตถุประสงค์ คือ

1. เพื่อการประเมินผลการปฏิบัติงานของภาควิชาฯ ในรอบปีที่ผ่านมา ทำให้ทราบสถานการณ์จริงของหน่วยงาน และนำผลไปใช้ประโยชน์ในการวางแผนปรับปรุงคุณภาพ การเรียนการสอน การพัฒนาบุคลากรและการบริหารงานต่อไป
2. เพื่อเตรียมความพร้อมรับการตรวจสอบคุณภาพจากองค์กรภายนอก

องค์ประกอบ

รายงานนี้ครอบคลุมมาตรฐานคุณภาพที่ได้รับการประเมิน จำนวน 6 องค์ประกอบ รวม 34 ตัวบ่งชี้ ดังนี้

องค์ประกอบที่ 1 ปรัชญา ปณิธาน วัตถุประสงค์ และแผนดำเนินการ จำนวน 1 ตัวบ่งชี้

องค์ประกอบที่ 2 การเรียนการสอนและคุณภาพบัณฑิต จำนวน 12 ตัวบ่งชี้

องค์ประกอบที่ 3 กิจกรรมการพัฒนานิสิตนักศึกษา จำนวน 2 ตัวบ่งชี้

องค์ประกอบที่ 4 การวิจัย จำนวน 9 ตัวบ่งชี้

องค์ประกอบที่ 5 การบริการวิชาการแก่สังคม จำนวน 2 ตัวบ่งชี้

องค์ประกอบที่ 7 การบริหารและการจัดการ จำนวน 8 ตัวบ่งชี้

และตัวบ่งชี้ที่ไม่ได้รับการประเมิน เป็นแต่เพียงการรายงาน จำนวน 8 ตัวบ่งชี้

ช่วงเวลาที่ยังรายงาน

1 มิถุนายน 2550 - 31 พฤษภาคม 2551

ลงชื่อ

(ผศ. ดร. ชวิชัย ปลูกผล)

หัวหน้าภาควิชาวิศวกรรมเหมืองแร่และวัสดุ

22 กันยายน 2551



สารบัญ (SAR-3)

	หน้า
คำนำ	
สารบัญ	
ข้อมูลเบื้องต้นของหน่วยงาน	4-1
บทสรุปสำหรับผู้บริหาร	5-1
ตารางสรุปคะแนนและผลการประเมินรายองค์ประกอบของภาควิชาวิศวกรรมเหมืองแร่และวัสดุ	6-1
ตารางแสดงผลการดำเนินงานและผลการประเมินตามองค์ประกอบและตัวบ่งชี้	7-1
ผลการดำเนินงานประจำปีการศึกษา 2550	
องค์ประกอบที่ 1 ปรัชญา ปณิธาน วัตถุประสงค์ และแผนดำเนินการ	8-1
องค์ประกอบที่ 2 การเรียนการสอนและคุณภาพบัณฑิต	8-3
องค์ประกอบที่ 3 กิจกรรมการพัฒนานิสิตนักศึกษา	8-6
องค์ประกอบที่ 4 การวิจัย	8-7
องค์ประกอบที่ 5 การบริการวิชาการแก่สังคม	8-9
องค์ประกอบที่ 7 การบริหารและการจัดการ	8-11
แนวทางการพัฒนาและผลการพัฒนาตามรายงานผลการประเมินคุณภาพของปีที่ผ่านมา	
และตามรายงานผลการประเมินคุณภาพภายนอกกรอบสอง	9-1
ภาคผนวก	
ภาคผนวก ก ข้อมูลพื้นฐานสำหรับการประเมินภายในภาควิชาวิศวกรรมเหมืองแร่และวัสดุ	11-1
ภาคผนวก ข องค์ประกอบ ตัวบ่งชี้ (KPIs) และค่าน้ำหนักของภาควิชา/หน่วยงาน	15-1
เอกสารอ้างอิง	16-1



ข้อมูลเบื้องต้นของหน่วยงาน (SAR-4)

ความเป็นมา

ประวัติ

- พ.ศ. 2518 เปิดสอนหลักสูตรปริญญาตรี สาขาวิศวกรรมเหมืองแร่และโลหะวิทยา
- พ.ศ. 2532 เริ่มเปิดหลักสูตรปริญญาโท สาขาวิศวกรรมเหมืองแร่
- พ.ศ. 2540 เริ่มรับนักศึกษาหลักสูตรปริญญาตรี สาขาวิศวกรรมวัสดุ
- พ.ศ. 2544 เริ่มรับนักศึกษาหลักสูตรปริญญาโท สาขาวิศวกรรมวัสดุ
- พ.ศ. 2545 ปรับปรุงหลักสูตรปริญญาตรี สาขาวิศวกรรมเหมืองแร่
- พ.ศ. 2546 ปรับปรุงหลักสูตรปริญญาตรี สาขาวิศวกรรมวัสดุ
- พ.ศ. 2549 ปรับปรุงหลักสูตรปริญญาตรี สาขาวิศวกรรมเหมืองแร่ และสาขาวิศวกรรมวัสดุ
- พ.ศ. 2550 เริ่มเปิดหลักสูตรปริญญาเอก สาขาวิศวกรรมวัสดุ

หลักสูตรที่ภาควิชาฯ เปิดการเรียนการสอน รวม 5 หลักสูตร คือ

1. หลักสูตรวิศวกรรมศาสตรบัณฑิต สาขาวิศวกรรมเหมืองแร่
2. หลักสูตรวิศวกรรมศาสตรบัณฑิต สาขาวิศวกรรมวัสดุ
3. หลักสูตรวิศวกรรมศาสตรมหาบัณฑิต สาขาวิศวกรรมเหมืองแร่
4. หลักสูตรวิศวกรรมศาสตรมหาบัณฑิต สาขาวิศวกรรมวัสดุ
5. หลักสูตรวิศวกรรมศาสตรดุษฎีบัณฑิต สาขาวิศวกรรมวัสดุ

วัตถุประสงค์ และ/ หรือภารกิจหลัก

ภารกิจหลักของภาควิชาวิศวกรรมเหมืองแร่และวัสดุ คือ

1. ผลิตบัณฑิตสาขา
 - วิศวกรรมเหมืองแร่
 - วิศวกรรมวัสดุ
2. ผลิตมหาบัณฑิตสาขา
 - วิศวกรรมเหมืองแร่
 - วิศวกรรมวัสดุ
3. ผลิตดุษฎีบัณฑิตสาขา
 - วิศวกรรมวัสดุ
4. ดำเนินงานวิจัย
5. บริการวิชาการแก่หน่วยงานภาครัฐและเอกชน



วิสัยทัศน์

ผลิตวิศวกรและผลงานทางวิชาการที่มีคุณภาพในระดับสากล

พันธกิจ

1. ผลิตวิศวกรที่คิดเป็น ทำเป็น มีคุณภาพ และจริยธรรม
2. สร้างองค์ความรู้และเทคโนโลยีที่เหมาะสมเพื่อการพัฒนาประเทศ และเชื่อมโยงสู่สากล
3. บูรณาการองค์ความรู้ ระหว่าง งานวิจัย งานบริการวิชาการ การเรียนการสอน และการทำนุบำรุงศิลปะและวัฒนธรรม
4. พัฒนาองค์กรและสร้างสภาพแวดล้อมคู่องค์กรแห่งการเรียนรู้

เป้าประสงค์

1. เพื่อผลิตบัณฑิตที่มีความรู้ ความสามารถ คิดเป็น ทำเป็น มีคุณธรรม และจิตสำนึกสาธารณะ
2. เพื่อสร้างงานวิจัยในสาขาวิศวกรรมเหมืองแร่และสาขาวิศวกรรมวัสดุ ที่มีคุณค่าสนองต่อความต้องการของภาครัฐ อุตสาหกรรม และสามารถเชื่อมโยงสู่สากล
3. เพื่อบูรณาการองค์ความรู้สู่สังคมและชุมชน
4. เพื่อเสริมสร้างสมรรถนะ และปรับวัฒนธรรมองค์กร คู่องค์กรแห่งการเรียนรู้ โดยมีการจัดการความรู้อย่างเป็นระบบ

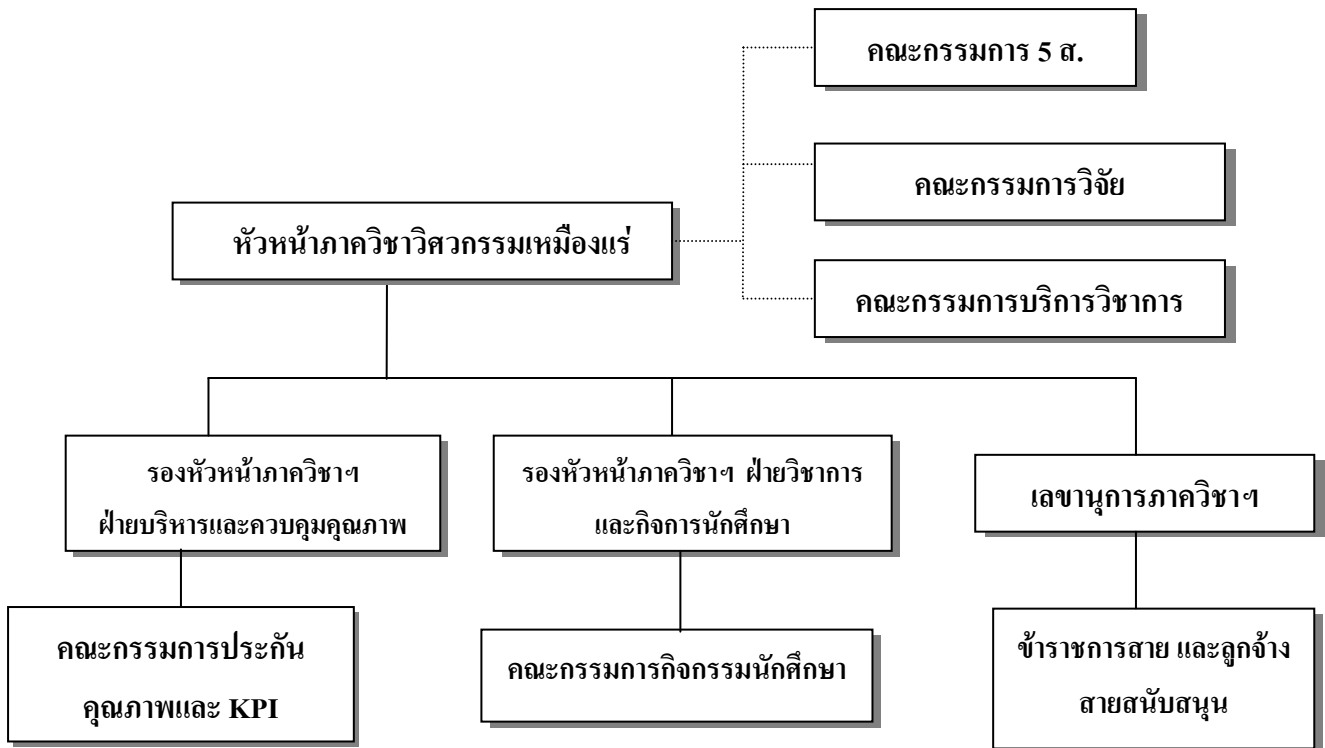
โครงสร้างส่วนราชการและการบริหาร (1 มิถุนายน 2550 - 31 พฤษภาคม 2551)

แผนภูมิการแบ่งส่วนราชการ





แผนภูมิสายการบริหารงาน



ข้อมูลทั่วไปเกี่ยวกับหน่วยงาน (1 มิถุนายน 2550 - 31 พฤษภาคม 2551)

คณะผู้บริหารภาควิชาฯ

รศ.ดร.เล็ก	สีคง	หัวหน้าภาควิชาฯ
ผศ.ดร.ชัชชัย	ปลุกผล	รองหัวหน้าภาควิชาฯ ฝ่ายบริหารและควบคุมคุณภาพ
ผศ.ดร.วีรวรรณ	สุทธิศรีปก	รองหัวหน้าภาควิชาฯ ฝ่ายวิชาการและกิจการนักศึกษา
นางจันทร์เพ็ญ	ทิพย์มณี	เลขานุการภาควิชาฯ
ผศ.ดร.ชัชชัย	ปลุกผล	ประธานกรรมการบริหารหลักสูตรปริญญาโท สาขาวิศวกรรมวัสดุ
รศ.ดร.พิชญ์	บุญนวล	ประธานกรรมการบริหารหลักสูตรปริญญาโท สาขาวิศวกรรมเหมืองแร่
รศ.ดร.ศิริกุล	วิสุทธิเมธางกูร	ประธานกรรมการบริหารหลักสูตรปริญญาเอก สาขาวิศวกรรมวัสดุ



คณะกรรมการประกันคุณภาพและ KPI

รองหัวหน้าภาควิชาฯ ฝ่ายบริหารและควบคุมภาพ	ประธาน
ดร.ประภาศ เมืองจันทร์บุรี	กรรมการ
นายสุชาติ จันทรมณีย์	กรรมการ
นางนัตติยา บัวชื่น	กรรมการ
นางทิชากร สุวรรณจำ	กรรมการ
นางจันทร์เพ็ญ ทิพย์มณี	กรรมการและเลขานุการ

คณะกรรมการกิจการนักศึกษา

รองหัวหน้าภาควิชาฯ ฝ่ายวิชาการและกิจการนักศึกษา	ประธาน
ดร.ประภาศ เมืองจันทร์บุรี	กรรมการ
ดร.เจษฎา วรรณสินธุ์	กรรมการ
นายสุชาติ จันทรมณีย์	กรรมการ

คณะกรรมการวิจัย

รศ.ดร.สุรพล อารีย์กุล	ที่ปรึกษาคณะกรรมการ
หัวหน้าภาควิชาฯ	ประธาน
รองหัวหน้าภาควิชาฯ ฝ่ายวิชาการและกิจการนักศึกษา	กรรมการ
ประธานกรรมการบริหารหลักสูตรปริญญาโท	กรรมการ
รศ.ดร.พิชญ์ บุญนวล	กรรมการ
รศ.ดร.دنุพล ตันนโยภาส	กรรมการ
ดร.เจษฎา วรรณสินธุ์	กรรมการและเลขานุการ

คณะกรรมการบริการวิชาการ

รศ.ดร.พิชญ์ บุญนวล	ที่ปรึกษาคณะกรรมการ
หัวหน้าภาควิชาฯ	ประธาน
รองหัวหน้าภาควิชาฯ ฝ่ายบริหารและควบคุมคุณภาพ	กรรมการ
ประธานกรรมการบริหารหลักสูตรปริญญาโท	กรรมการ

คณะกรรมการ 5 ส. ภาควิชา

รศ.ดร. เล็ก สีคง	ประธานกรรมการ
รศ.ดร. สุรพล อารีย์กุล	กรรมการ
รศ.ดร. พิชญ์ บุญนวล	กรรมการ



รศ.ดร. ดนุพล	ต้นนโยภาส	กรรมการ
รศ. กัลยาณี	คุปตานนท์	กรรมการ
ผศ.ดร. ธวัชชัย	ปลุกผล	กรรมการ
ผศ.ดร. วีรวรรณ	สุทธิศรีปภ	กรรมการ
ดร.วิษณุ	ราชเพชร	กรรมการ
ดร.ประภาศ	เมืองจันทร์บุรี	กรรมการ
ดร.เจษฎา	วรรณสินธุ์	กรรมการ
อาจารย์พงศ์พัฒน์	สนทนะมิโน	กรรมการ
นายสุชาติ	จันทร์มณีย์	กรรมการ
นางปริดาภรณ์	จันทร์ตัน	กรรมการ
นางนัตติยา	บัวชื่น	กรรมการ
นายชิตพล	เอียดปาน	กรรมการ
นางจันทร์เพ็ญ	ทิพย์มณี	กรรมการและเลขานุการ

ข้อมูลบุคลากรภายในภาควิชาฯ

จำนวนบุคลากรจำแนกตามสถานภาพ

-	ข้าราชการ สายวิชาการ	8	คน
-	พนักงาน สายวิชาการ	6	คน (ลาศึกษาต่อ 2 คน)
-	ข้าราชการ สายสนับสนุน	2	คน
-	พนักงาน สายสนับสนุน	1	คน
-	ลูกจ้างประจำเงินงบประมาณ	3	คน
-	ลูกจ้างชั่วคราว	-	คน

จำนวนอาจารย์จำแนกตามคุณวุฒิ

-	ระดับปริญญาตรี	1	คน (ลาศึกษาต่อ 1 คน)
-	ระดับปริญญาโท	3	คน (ลาศึกษาต่อ 1 คน)
-	ระดับปริญญาเอก	10	คน

จำนวนอาจารย์จำแนกตามตำแหน่งทางวิชาการ

-	รองศาสตราจารย์	6	คน
-	ผู้ช่วยศาสตราจารย์	2	คน
-	อาจารย์	6	คน

จำนวนนักศึกษา

-	นักศึกษาระดับปริญญาตรี	212	คน
-	นักศึกษาระดับปริญญาโท	27	คน



บทสรุปสำหรับผู้บริหาร (SAR-5)

ภาควิชาวิศวกรรมเหมืองแร่และวัสดุ ได้ดำเนินงานตามภารกิจหลักของภาควิชาฯ ซึ่งประกอบด้วย การเรียนการสอน การวิจัย การบริการวิชาการ และการทำนุบำรุงศิลปวัฒนธรรม สอดคล้องตามวิสัยทัศน์ พันธกิจ และเป้าประสงค์ ของคณะวิศวกรรมศาสตร์ เพื่อให้บรรลุผลการดำเนินงานตามมาตรฐานตัวบ่งชี้คุณภาพ (Key Performance Indicators: KPIs) ที่ได้ตั้งเป้าหมายไว้ ภาควิชาฯ ได้ประเมินผลการดำเนินงานในปีการศึกษา 2550/ปีงบประมาณ 2550 ตามมาตรฐานการประกันคุณภาพรวมจำนวน 6 องค์กรประกอบ ได้คะแนนเฉลี่ย 4.58 ผลการประเมินอยู่ในระดับดีมาก เมื่อพิจารณาผลการประเมินในรายองค์กรประกอบพบว่า มีผลการประเมินอยู่ในระดับดีมากจำนวน 3 องค์กรประกอบ คือ องค์กรประกอบด้านปรัชญา ภาณิธาน วัตถุประสงค์ และแผนดำเนินการ ด้านการวิจัย และด้านการบริการวิชาการแก่สังคม และมีผลการประเมินอยู่ในระดับดีจำนวน 3 องค์กรประกอบ ได้แก่ องค์กรประกอบด้านการเรียนการสอนและคุณภาพบัณฑิต ด้านกิจกรรมการพัฒนานิสิตนักศึกษา และด้านการบริหารและการจัดการ โดยมีรายละเอียดในแต่ละองค์กรประกอบดังนี้

องค์กรประกอบที่ 1 ปรัชญา ภาณิธาน วัตถุประสงค์ และแผนดำเนินการ

ผลการประเมินองค์กรประกอบที่ 1 ของภาควิชาฯ มีคะแนนอยู่ในระดับดีมาก ภาควิชาฯ ได้ประเมินตามตัวบ่งชี้ที่กำหนดไว้จำนวนทั้งหมด 33 ตัวบ่งชี้ สามารถดำเนินงานให้บรรลุตามเป้าหมายได้จำนวน 30 ตัวบ่งชี้ คิดเป็นร้อยละ 90.91 ซึ่งสูงกว่าเป้าหมายที่วางไว้ที่ร้อยละ 85 ตัวบ่งชี้ที่ภาควิชาฯ ยังไม่สามารถดำเนินงานให้บรรลุตามเป้าหมายและจะต้องปรับปรุงการดำเนินงานมีจำนวน 3 ตัวบ่งชี้ คือ สัดส่วนของอาจารย์ประจำที่มีวุฒิปริญญาตรี ปริญญาโท ปริญญาเอกหรือเทียบเท่าต่ออาจารย์ประจำ ร้อยละของอาจารย์ประจำที่เข้าร่วมประชุมวิชาการหรือนำเสนอผลงานวิชาการทั้งในประเทศและต่างประเทศ และร้อยละของงานวิจัยที่ตีพิมพ์เผยแพร่ในวารสารระดับชาติและนานาชาติ

องค์กรประกอบที่ 2 การเรียนการสอนและคุณภาพบัณฑิต

ภาควิชาฯ ได้จัดการเรียนการสอนเพื่อผลิตบัณฑิตระดับปริญญาตรี ใน 2 สาขาวิชา คือ สาขาวิศวกรรมเหมืองแร่และสาขาวิศวกรรมวัสดุ บัณฑิตศึกษาระดับปริญญาโท 2 สาขาวิชา คือ สาขาวิศวกรรมเหมืองแร่ และสาขาวิศวกรรมวัสดุ และระดับปริญญาเอก สาขาวิศวกรรมวัสดุ

หลักสูตรปริญญาตรี สาขาวิศวกรรมเหมืองแร่ และสาขาวิศวกรรมวัสดุ เป็นหลักสูตรปรับปรุง เริ่มใช้เมื่อปีการศึกษา 2549



ในปีการศึกษา 2550 ภาควิชาฯ ได้ปรับปรุงหลักสูตรปริญญาโท สาขาวิศวกรรมเหมืองแร่ และสาขา วิศวกรรมวัสดุ เพื่อให้มีความทันสมัยและสอดคล้องกับการเปลี่ยนแปลงทางด้านเทคโนโลยี หลักสูตร ปรับปรุงทั้งสองหลักสูตรนี้เริ่มใช้ในภาคการศึกษา 1/2551 ส่วนหลักสูตรปริญญาเอก สาขาวิศวกรรมวัสดุ เป็นหลักสูตรใหม่เริ่มใช้ครั้งแรกในภาคการศึกษา 2/2550

ภาควิชาฯ มีระบบและกลไกในการพัฒนาและบริหารหลักสูตร หลักสูตรที่ใช้ในการเรียนการสอน ทุกหลักสูตรเป็นหลักสูตรที่มีกระบวนการเรียนรู้ที่เน้นผู้เรียนเป็นสำคัญ และผ่านเกณฑ์มาตรฐาน สกอ.

ในปีการศึกษา 2550 ภาควิชาฯ มีจำนวนนักศึกษาเต็มเวลาเทียบเท่าต่อจำนวนอาจารย์ประจำคิดเป็น สัดส่วน 13.96:1 ต่ำกว่าเกณฑ์มาตรฐานที่ 20:1 อยู่ร้อยละ -30.22 ซึ่งสูงกว่าเป้าหมายที่ภาควิชาฯ ได้ตั้งไว้ที่ ร้อยละ -40

สัดส่วนของอาจารย์ประจำที่มีวุฒิปริญญาตรี ปริญญาโท ปริญญาเอกหรือเทียบเท่าต่ออาจารย์ ประจำ ของภาควิชาฯ คิดเป็นร้อยละ เท่ากับ 14-22-64 เทียบกับเป้าหมายที่ตั้งไว้คือ 0-17-83 ซึ่งตัวบ่งชี้นี้ไม่ ผ่านเกณฑ์การประเมิน ทั้งนี้เนื่องจากอาจารย์ 2 ท่าน ที่ภาควิชาฯ คาดว่าจะสำเร็จการศึกษาระดับปริญญาโท และเอกภายในปีการศึกษา 2550 ไม่สามารถสำเร็จการศึกษาได้ตามเวลาที่กำหนด

จากผลการประเมินของนักศึกษาต่อการเรียนการสอนของภาควิชาฯ พบว่า มีระดับความพึงพอใจ ของนักศึกษาต่อคุณภาพการสอนของอาจารย์และสิ่งสนับสนุนการเรียนรู้อยู่ที่ระดับ 4.67 จากระดับคะแนน เต็ม 5.0 เทียบกับปี 2549 ที่ระดับ 4.46 ซึ่งมีพัฒนาการที่ดีขึ้นและสูงกว่าเป้าหมายที่ภาควิชาฯ ตั้งไว้ที่ 4.0

ภาควิชาฯ มีสัดส่วนของอาจารย์ประจำที่ดำรงตำแหน่งอาจารย์ ผู้ช่วยศาสตราจารย์ รอง ศาสตราจารย์และศาสตราจารย์ คิดเป็นร้อยละ 43-14-43 ภาควิชาฯ ส่งเสริมให้อาจารย์ขอตำแหน่งทางวิชาการ เพิ่มขึ้น ในปี 2550 ได้ตั้งเป้าหมายไว้ที่สัดส่วน 33-17-50 ซึ่งบรรลุตามเป้าหมายที่วางไว้เพียงร้อยละ 73.2

ในปีการศึกษา 2550 มีจำนวนวิทยานิพนธ์และงานวิชาการของนักศึกษาที่ได้รับรางวัลในระดับชาติ หรือระดับนานาชาติ จำนวน 2 ชิ้นงาน เพิ่มขึ้นจากปีการศึกษา 2549 ซึ่งมีเพียง 1 ชิ้นงาน

ภาควิชาฯ มีนักศึกษาที่สำเร็จการศึกษาระดับปริญญาตรีในปีการศึกษา 2549 รวม 25 คน แยกเป็น สาขาวิศวกรรมเหมืองแร่ 11 คน และสาขาวิศวกรรมวัสดุ 14 คน คิดเป็นร้อยละของนักศึกษاپริญญาตรีที่ สำเร็จการศึกษาตามระยะเวลาที่กำหนดไว้ในหลักสูตรเท่ากับร้อยละ 50.38 และ 60.87 ตามลำดับ และมี นักศึกษาที่สำเร็จการศึกษาระดับปริญญาโทในปีการศึกษา 2549 สาขาวิศวกรรมวัสดุ จำนวน 2 คน

ในปีการศึกษา 2550 ภาควิชาฯ มี อาจารย์ประจำซึ่งมีคุณสมบัติเป็นที่ปรึกษาวิทยานิพนธ์ที่ทำหน้าที่ อาจารย์ที่ปรึกษาวิทยานิพนธ์ คิดเป็นร้อยละ 90.91 เท่ากับตัวเลขเมื่อปีการศึกษา 2549 สูงกว่าเป้าหมายที่ตั้ง ไว้ที่ร้อยละ 90

ในปีการศึกษา 2550 ภาควิชาฯ มีบทความจากวิทยานิพนธ์ปริญญาโทที่ตีพิมพ์ เผยแพร่ต่อจำนวน วิทยานิพนธ์ปริญญาโททั้งหมดคิดเป็นร้อยละ 191.67 ซึ่งสูงกว่าเป้าหมายที่วางไว้ที่ร้อยละ 100



ภาควิชาฯ มีนักศึกษาระดับปริญญาโทในปีการศึกษา 2550 รวม 27 คน ยังไม่มีนักศึกษาระดับปริญญาเอก จำนวนนักศึกษาระดับบัณฑิตศึกษาต่อจำนวนนักศึกษาทั้งหมดคิดเป็นร้อยละ 11.30 ซึ่งใกล้เคียงกับตัวเลขในปี 2549 ที่ร้อยละ 11.90 สูงกว่าเป้าหมายที่วางไว้ที่ร้อยละ 10

นักศึกษาระดับบัณฑิตศึกษาทุกคนเข้าเรียนในแผนการศึกษาแบบ Research Program

ผลการประเมินในภาพรวมขององค์ประกอบที่ 2 การเรียนการสอนและคุณภาพบัณฑิต ได้คะแนนเฉลี่ย 4.30 ผลการประเมินอยู่ในเกณฑ์ดี

องค์ประกอบที่ 3 กิจกรรมการพัฒนานิสิตนักศึกษา

ภาควิชาฯ มีการจัดกิจกรรมการเรียนรู้และพัฒนา โดยเน้นให้นักศึกษาฝึกทักษะจากประสบการณ์จริง เพื่อเสริมสร้างให้นักศึกษาสามารถพัฒนาตนเองให้มีคุณธรรมจริยธรรมและวินัย มีความสมัครสมานสามัคคีในหมู่คณะ รู้จักอุทิศตนเพื่อส่วนรวม โดยการจัดให้มีการสัมมนาเพื่อเพิ่มความรู้ใหม่ๆ ส่งเสริมการจัดทำสื่อการสอนที่สามารถศึกษาได้ด้วยตนเองจากระบบเครือข่ายของภาควิชาฯ ส่งเสริมนักศึกษาให้ทำกิจกรรมด้านกีฬา บำเพ็ญประโยชน์ และให้รักษาสีสิ่งแวดล้อม ปลูกฝังคุณธรรมและจริยธรรมให้แก่ นักศึกษาโดยการจัดค่ายคุณธรรมและจริยธรรมเป็นประจำทุกปี จัดกิจกรรม Big Cleaning Day เพื่อร่วมพลังช่วยกันทำความสะอาดห้องปฏิบัติการและพื้นที่รอบๆภาควิชาฯ จัดทัศนศึกษาเพื่อเพิ่มประสบการณ์จริงของผู้เรียนเป็นประจำทุกปี และส่งเสริมให้นักศึกษาระดับปริญญาโทปฏิบัติงานเป็นผู้ช่วยสอนและฝึกสอน เพื่อพัฒนาตนเองในการเป็นผู้นำของหน่วยงานที่ดีในอนาคต

จากผลการประเมินในรอบปีการศึกษา 2550 ที่ผ่านมามีพบว่า มีนักศึกษานักศึกษาที่เข้าร่วมกิจกรรม/โครงการพัฒนานักศึกษาต่อจำนวนนักศึกษาระดับปริญญาตรีทั้งหมดคิดเป็นร้อยละ 80.66 สูงกว่าเป้าหมายที่ตั้งไว้ที่ร้อยละ 60 และมีนักศึกษานักศึกษาที่ปฏิบัติตามคุณธรรมจริยธรรมและวินัยนักศึกษาคิดเป็นร้อยละ 98.33 ซึ่งสูงกว่าเป้าหมายที่ภาควิชาฯ ตั้งไว้ที่ร้อยละ 95

ผลการประเมินในภาพรวมขององค์ประกอบที่ 3 กิจกรรมการพัฒนานิสิตนักศึกษา ได้คะแนนเฉลี่ย 4.00 ผลการประเมินอยู่ในเกณฑ์ดี

องค์ประกอบที่ 4 การวิจัย

ภาควิชาฯ ได้กำหนดให้การวิจัยเป็นภารกิจหลักของภาควิชาฯ สอดคล้องกับทิศทางนโยบายของมหาวิทยาลัยฯ และคณะฯ โดยการสนับสนุนให้คณาจารย์มีการรวมกลุ่มกันเพื่อจัดตั้งเป็นกลุ่มวิจัยเฉพาะทางด้านวิศวกรรมวัสดุ ตามความเชี่ยวชาญของอาจารย์แต่ละคน การดำเนินงานด้านการสนับสนุนการวิจัยที่สำคัญในรอบปี 2550 ได้แก่

1. การจัดตั้งสถานวิจัยวิศวกรรมวัสดุ ซึ่งเป็นการรวมกลุ่มกันของคณาจารย์นักวิจัยจากหลายภาควิชาในคณะวิศวกรรมศาสตร์ ที่มีความสนใจในการวิจัยทางด้านวิศวกรรมวัสดุร่วมกัน ได้แก่ คณาจารย์



จากภาควิชาวิศวกรรมเหมืองแร่และวัสดุ ภาควิชาวิศวกรรมเครื่องกล ภาควิชาวิศวกรรมอุตสาหกรรม ภาควิชาวิศวกรรมเคมี และภาควิชาวิศวกรรมไฟฟ้า โดยแบ่งกลุ่มการวิจัยออกเป็น 4 กลุ่ม ได้แก่ กลุ่มวิจัยวิศวกรรมวัสดุโลหะและวัสดุผง กลุ่มวิจัยวัสดุนาโนทางด้านวิศวกรรม กลุ่มวิจัยวัสดุยางและพอลิเมอร์เพื่องานวิศวกรรม และกลุ่มวิจัยวิศวกรรมวัสดุเซรามิกและคอมพอสิต

2. ภาควิชาฯ ได้ร่วมงานวิจัยกับศูนย์เครือข่ายความเป็นเลิศด้านนาโนเทคโนโลยีภาคใต้ มหาวิทยาลัยสงขลานครินทร์ ซึ่งศูนย์ฯ ได้รับการสนับสนุนการวิจัยจาก ศูนย์นาโนเทคโนโลยีแห่งชาติ สำนักงานพัฒนาวิทยาศาสตร์และเทคโนโลยีแห่งชาติ ในปี 2550 คณาจารย์ของภาควิชาฯ ได้รับทุนและเน้นการวิจัยด้านวัสดุนาโนเพื่องานวิศวกรรม เช่น การสังเคราะห์วัสดุผงนาโนและการประยุกต์ใช้วัสดุผงนาโนในการผลิตวัสดุผสม การพัฒนาวัสดุผสมระหว่างยางธรรมชาติกับท่อนาโนคาร์บอน การพัฒนาวัสดุผสมนาโนระหว่างโลหะบัดกรีไร้สารตะกั่วกับท่อนาโนคาร์บอน เป็นต้น

3. ภาควิชาฯ ได้จัดทำหลักสูตรปริญญาเอก สาขาวิศวกรรมวัสดุ เริ่มใช้หลักสูตรนี้ตั้งแต่ภาคการศึกษาที่ 2 ปีการศึกษา 2550

ในรอบปี 2550 คณาจารย์ของภาควิชาฯ ได้รับเงินสนับสนุนงานวิจัยและงานสร้างสรรค์จากภายในและภายนอกสถาบัน รวมเป็นเงิน 8,669,632.94 บาท คิดเป็นจำนวนเงินที่ได้รับต่อจำนวนอาจารย์ประจำและนักวิจัยเท่ากับ 788,148 บาท/คน ซึ่งสูงกว่าเป้าหมายที่ตั้งไว้ที่ 220,000 บาท/คน

คณาจารย์ของภาควิชาฯ ได้ผลิตผลงานวิจัยและงานสร้างสรรค์ที่ตีพิมพ์เผยแพร่ หรือนำไปใช้ประโยชน์ ทั้งในระดับชาติและ ในระดับนานาชาติ รวม 41 เรื่อง จำนวนผลงานต่อจำนวนอาจารย์ประจำคิดเป็นร้อยละ 372.73 สูงกว่าเป้าหมายที่ตั้งไว้ที่ร้อยละ 130

ภาควิชาฯ ได้รับเงินสนับสนุนงานวิจัยและงานสร้างสรรค์ภายในสถาบัน รวมเป็นเงินทั้งสิ้น 1,194,904.83 บาท หรือคิดเป็นจำนวนเงินต่อจำนวนอาจารย์ประจำและนักวิจัยเท่ากับ 108,628 บาท/คน สูงกว่าเป้าหมายที่ตั้งไว้ที่ 70,000 บาท/คน และได้รับเงินสนับสนุนงานวิจัยและงานสร้างสรรค์จากภายนอกสถาบันเป็นจำนวนเงินทั้งสิ้น 7,474,728.11 บาท หรือคิดเป็นเงินสนับสนุนงานวิจัยและงานสร้างสรรค์จากภายนอกต่อจำนวนอาจารย์ประจำเท่ากับ 679,521 บาท/คน สูงกว่าเป้าหมายที่ตั้งไว้ที่ 150,000 บาท/คน

ภาควิชาฯ มีอาจารย์ประจำและนักวิจัยที่ได้รับทุนทำวิจัยหรืองานสร้างสรรค์จากภายในสถาบันจำนวน 9 คน และจากภายนอกสถาบันจำนวน 8 คน หรือคิดเป็นร้อยละของอาจารย์ประจำและนักวิจัยที่ได้รับทุนทำวิจัยหรืองานสร้างสรรค์ต่อจำนวนอาจารย์ประจำและนักวิจัยเท่ากับ 81.82 และ 72.73 ตามลำดับ ซึ่งสูงกว่าเป้าหมายที่ตั้งไว้ที่ร้อยละ 40 และ 60

ภาควิชาฯ มีงานวิจัยที่ตีพิมพ์เผยแพร่ในวารสารระดับชาติและนานาชาติเพียง 1 เรื่อง หรือคิดเป็นร้อยละของงานวิจัยต่อจำนวนอาจารย์ประจำเท่ากับ 9.09 ซึ่งต่ำกว่าเป้าหมายที่ตั้งไว้ที่ร้อยละ 30 ภาควิชาฯ ถือว่าเป็นจุดอ่อนของภาควิชาฯ ที่จะต้องปรับปรุงให้ดีขึ้นและบรรลุเป้าหมายที่ได้ตั้งไว้



ภาควิชาฯ มีอาจารย์ที่ Active งานวิจัยจำนวน 10 คน จากอาจารย์ประจำ 11 คน คิดเป็นร้อยละ 90.91 ซึ่งสูงกว่าเป้าหมายที่ตั้งไว้ที่ร้อยละ 70

ภาควิชาฯ มีบทความวิจัยที่ได้รับการอ้างอิง (Citation) ใน refereed journal หรือในฐานข้อมูลระดับชาติหรือระดับนานาชาติต่ออาจารย์ประจำและนักวิจัยร้อยละ 27.27 สูงกว่าเป้าหมายที่ตั้งไว้ที่ร้อยละ 10

ผลการประเมินในภาพรวมขององค์ประกอบที่ 4 การวิจัย ได้คะแนนเฉลี่ย 4.85 ผลการประเมินอยู่ในเกณฑ์ดีมาก

องค์ประกอบที่ 5 การบริการวิชาการแก่สังคม

ภาควิชาฯ ได้ดำเนินการด้านการบริการวิชาการอย่างต่อเนื่องในหลายๆ ด้าน ทั้งด้านการเป็นกรรมการวิชาการของอาจารย์ในภาควิชาฯ การจัดอบรม สัมมนา การเป็นวิทยากร การให้คำปรึกษาแก่ภาคอุตสาหกรรม การบริการศึกษาวิจัยสำรวจ การศึกษาผลกระทบสิ่งแวดล้อม การบริการวิชาการตรวจวิเคราะห์ต่างๆ คิดเป็นจำนวนการให้บริการวิชาการแบบโครงการจำนวน 6 โครงการ และแบบกิจกรรมรวม 83 กิจกรรม รวมทั้งสิ้น 89 โครงการ/กิจกรรม โดยคิดเป็นค่าบริการวิชาการที่เรียกเก็บได้ทั้งสิ้น 497,466 บาท (1 ต.ค. 2549 – 30 ก.ย. 2550) นอกจากนี้แล้วภาควิชาฯ ยังสนับสนุนการให้บริการแก่ชุมชนแบบให้เปล่าในลักษณะการให้คำปรึกษาเชิงเทคนิคต่างๆ งานบริการวิชาเด่น ในรอบปี 2550 มีดังนี้

1. ภาควิชาฯ เป็นเจ้าภาพจัดประชุมวิชาการนานาชาติทางด้านวิศวกรรมเหมืองแร่ วัสดุ และปิโตรเลียมร่วมกับ ภาควิชาวิศวกรรมเหมืองแร่ มหาวิทยาลัยเชียงใหม่ และภาควิชาวิศวกรรมเหมืองแร่และปิโตรเลียม จุฬาลงกรณ์มหาวิทยาลัย ในระหว่างวันที่ 10- 12 พฤษภาคม 2550

2. ภาควิชาฯ จัดอบรมเพื่อเพิ่มพูนความรู้และประสบการณ์สำหรับวิศวกรเหมืองแร่และวิศวกรวัสดุ คณะวิศวกรรมศาสตร์ มหาวิทยาลัยสงขลานครินทร์ ในวันศุกร์ที่ 6 กรกฎาคม 2550

3. ภาควิชาฯ รับทำโครงการสำรวจเพื่อการจัดการทรัพยากรธรณีลุ่มน้ำทะเลสาบสงขลา (กรณีสำรวจธรณีเคมีและสภาพตะกอนในลุ่มน้ำทะเลสาบ)

ผลการประเมินการบริการวิชาการแก่สังคมตามตัวชี้วัดต่างๆ พบว่า

ในปี 2550 อาจารย์ประจำของภาควิชาฯ มีส่วนร่วมในการให้บริการทางวิชาการแก่สังคมเป็นที่ปรึกษา เป็นกรรมการวิทยานิพนธ์ภายนอกสถาบัน เป็นกรรมการวิชาการกรรมการวิชาชีพในระดับชาติหรือระดับนานาชาติต่ออาจารย์ประจำคิดเป็นร้อยละ 57.14 ลดลงจากปี 2549 ซึ่งมีปริมาณร้อยละ 90.10 อย่างไรก็ตามยังปริมาณร้อยละสูงกว่าเป้าหมายที่ตั้งไว้ที่ร้อยละ 40

กิจกรรมหรือโครงการบริการวิชาการและวิชาชีพที่ตอบสนองความต้องการพัฒนาและเสริมสร้างความเข้มแข็งของสังคม ชุมชน ประเทศชาติและนานาชาติต่ออาจารย์ประจำ คิดเป็นร้อยละ 118.18 สูงกว่าเป้าหมายที่ตั้งไว้ที่ร้อยละ 100



สรุปผลการประเมินองค์ประกอบที่ 5 การบริการวิชาการแก่สังคม โดยภาพรวมของภาควิชาฯ มีระดับคะแนน 5.0 ผลการประเมินอยู่ในระดับดีมาก

องค์ประกอบที่ 7 การบริหารและการจัดการ

ภาควิชาฯ ได้ใช้หลักธรรมาภิบาลในการบริหารจัดการภาควิชาฯ เพื่อให้บรรลุวัตถุประสงค์ตามภารกิจหลักของภาควิชาฯ งานการบริหารและการจัดการที่สำคัญๆ มีดังนี้

1. ทำแผนการปฏิบัติงานประจำปี
2. ติดตามผลการดำเนินงานตามภาระกิจหลักของภาควิชาฯ
3. ประชุมภาควิชาฯ ประจำทุกเดือน
4. ประเมินศักยภาพและผลการปฏิบัติงานของบุคลากร ปีละ 2 ครั้ง
5. ดำเนินการสรรหาหัวหน้าภาควิชาฯ

ผลการประเมินการบริหารและการจัดการของภาควิชาฯ ตามตัวบ่งชี้ต่างๆ สรุปได้ ดังนี้

ภาควิชาฯ ได้ใช้หลักธรรมาภิบาลในการบริหารจัดการ และสามารถผลักดันภาควิชาฯ ให้แข่งขันได้ในระดับสากล ผลการประเมินผ่าน 4 ข้อจากทั้งหมด 5 ข้อ สูงกว่าเป้าหมายที่ตั้งไว้ 3 ข้อ

ภาวะผู้นำของผู้บริหารทุกระดับของภาควิชาฯ ผลการประเมินผ่าน 3 ระดับ จากทั้งหมด 4 ระดับ เท่ากับเป้าหมายที่ตั้งไว้

ภาควิชาฯ มีระบบและกลไกในการบริหารทรัพยากรบุคคลเพื่อพัฒนา และธำรงรักษาไว้ให้บุคลากรมีคุณภาพและประสิทธิภาพ ผลการประเมินผ่าน 4 ระดับ จากทั้งหมด 6 ระดับ ตรงตามเป้าหมายที่ตั้งไว้ที่ 4 ระดับ

ภาควิชาฯ มีการนำระบบบริหารความเสี่ยงมาใช้ในกระบวนการบริหารการศึกษา ผลการประเมินผ่าน 4 ระดับ จากทั้งหมด 5 ระดับ สูงกว่าเป้าหมายที่ตั้งไว้ที่ 3 ระดับ

ร้อยละของอาจารย์ประจำที่เข้าร่วมประชุม วิชาการหรือนำเสนอผลงานวิชาการ ทั้งในประเทศและต่างประเทศ ในปี 2550 มีจำนวนร้อยละ 63.64 ซึ่งต่ำกว่าเป้าหมายที่ตั้งไว้ที่ร้อยละ 80 เป็นจุดอ่อนที่ภาควิชาฯ ต้องปรับปรุง

ภาควิชาฯ ได้ใช้งบประมาณสำหรับการพัฒนาอาจารย์ทั้งในประเทศและต่างประเทศรวมเป็นเงินทั้งสิ้น 1,298,040.36 บาท คิดเป็นจำนวนเงินที่ใช้ต่ออาจารย์ประจำเท่ากับ 92,717.17 บาท/คน สูงกว่าเป้าหมายที่ตั้งไว้ที่ 10,000 บาท/คน ทั้งนี้เนื่องจากการค่าใช้จ่ายเป็นทุนการศึกษาให้อาจารย์ไปศึกษาต่อระดับปริญญาเอกที่ประเทศเยอรมันนี 1 คน และศึกษาต่อระดับปริญญาโทที่มหาวิทยาลัยเทคโนโลยีพระจอมเกล้าธนบุรี 1 คน

ร้อยละของบุคลากรประจำสายสนับสนุนที่ได้รับการพัฒนาความรู้ และทักษะในวิชาชีพทั้งในประเทศและต่างประเทศของภาควิชาฯ มีจำนวนร้อยละ 100 ตรงตามเป้าหมายที่ตั้งไว้



ภาควิชาได้ร่วมทำกิจกรรม 5 ส/กิจกรรมคุณภาพอื่นๆ ผลการประเมินผ่านทุกระดับ จากทั้งหมด 3 ระดับ ตรงตามเป้าหมายที่ตั้งไว้

ผลการประเมินองค์ประกอบที่ 7 การบริหารและการจัดการของภาควิชาฯ ตามตัวบ่งชี้ต่างๆ โดยภาพรวมได้คะแนนเฉลี่ย 4.38 ผลการประเมินอยู่ในระดับดี



**ตารางสรุปคะแนนและผลการประเมินรายองค์ประกอบของ
ภาควิชาวิศวกรรมเหมืองแร่และวัสดุ (SAR-6)**

ลำดับ ที่	ชื่อองค์ประกอบ	น้ำหนัก	คะแนน ที่ได้	ผลการ ประเมิน
1	ปรัชญา ปณิธาน วัตถุประสงค์ และแผนดำเนินการ	20	5.00	ดีมาก
2	การเรียนการสอนและคุณภาพบัณฑิต	50	4.30	ดี
3	กิจกรรมการพัฒนานิสิตนักศึกษา	20	4.00	ดี
4	การวิจัย	50	4.85	ดีมาก
5	การบริการวิชาการแก่สังคม	20	5.00	ดีมาก
6	การทำนุบำรุงศิลปวัฒนธรรม			
7	การบริหารและการจัดการ	20	4.38	ดี
8	การเงินและงบประมาณ			
9	ระบบและกลไกการประกันคุณภาพ			
	ค่าเฉลี่ยถ่วงน้ำหนัก 9 องค์ประกอบ	180		
10	ความสัมพันธ์ของมหาวิทยาลัยกับสังคมและชุมชนภาคใต้*			
11	วิเทศสัมพันธ์*			
	ค่าเฉลี่ยถ่วงน้ำหนัก 11 องค์ประกอบ	180		
	ผลการประเมินของภาควิชา		4.58	ดีมาก

ตารางแสดงผลการดำเนินงาน และผลการประเมินตามองค์ประกอบและตัวบ่งชี้ (SAR-7) ปีการศึกษา 2550/ปีงบประมาณ 2550 ของภาควิชาวิศวกรรมเครื่องแม่เหล็กและวัสดุ

องค์ประกอบและตัวบ่งชี้	ตัวบ่งชี้	ผลการดำเนินงาน									เป้าหมาย 2550	ผลการประเมินตนเอง				คะแนนตัวบ่งชี้	
		ตั้ง 2548	หาร 2548	ปี 2548	ตั้ง 2549	หาร 2549	ปี 2549	ตั้ง 2550	หาร 2550	ปี 2550		ตามเกณฑ์ (1,2,3)	เทียบแผน (1,0)	พัฒนาการ (1,0)	รวม 5 คะแนน		
1. ปรัชญา ปณิธาน วัตถุประสงค์ และแผนดำเนินการ (3)	20																
1.2 ร้อยละของการบรรลุเป้าหมายตามตัวบ่งชี้ของการปฏิบัติงานที่กำหนด (ร้อยละ)	20							30	33	90.91	85	3	1	1	5	5.00	
2. การเรียนการสอนและคุณภาพบัณฑิต (26)	50																
ตัวบ่งชี้รวม (18)	30																
2.1 มีระบบและกลไกในการพัฒนาและบริหารหลักสูตร (ระดับ)	3.75									7	7	3	1	1	5	0.63	
2.2 มีกระบวนการเรียนรู้ที่เน้นผู้เรียนเป็นสำคัญ (ระดับ)	3.75									5	7	3	1	1	5	0.63	
2.4 จำนวนนักศึกษาเต็มเวลาเทียบเท่าต่อจำนวนอาจารย์ประจำ (ร้อยละ)	3.75							-29.05	14:1	20:1	-30.22	-40	1	1	1	3	0.38
2.5 สัดส่วนของอาจารย์ประจำที่มีวุฒิปริญญาตรี ปริญญาโท ปริญญาเอกหรือเทียบเท่าต่ออาจารย์ประจำ (ร้อยละ)	3.75			18-15-67				14-22-64	2-3-9	14-14-14	14-22-64	0-17-83	2	0	1	3	0.38
2.6 สัดส่วนของอาจารย์ประจำที่ดำรงตำแหน่งอาจารย์ ผู้ช่วยศาสตราจารย์ รองศาสตราจารย์ และศาสตราจารย์ (ร้อยละ)	3.75			41-15-44				43-14-43	6-2-6	14-14-14	43-14-43	33-17-50	2	1	0	3	0.38
2.8 มีระบบและกลไกสนับสนุนให้อาจารย์ประจำทำการวิจัยเพื่อพัฒนาการเรียนการสอน (ข้อ)																	
2.13 ร้อยละของหลักสูตรที่ได้มาตรฐานต่อหลักสูตรทั้งหมด (ร้อยละ)	3.75			100				100	5	5	100.00	100	3	1	1	5	0.63
2.14 ระดับความพึงพอใจของนักศึกษาต่อคุณภาพการสอนของอาจารย์และสิ่งสนับสนุนการเรียนรู้ (ระดับ (5))	3.75							4.46			4.67	4	3	1	1	5	0.63
2.16 จำนวนวิทยานิพนธ์และงานวิชาการของนักศึกษาที่ได้รับรางวัลในระดับชาติหรือระดับนานาชาติ (ชิ้นงาน)				15				1			2						
2.18 ร้อยละของนักศึกษาศึกษาปริญญาตรีที่สำเร็จการศึกษาตามระยะเวลาที่กำหนดไว้ในหลักสูตร (ร้อยละ)	3.75			47.06				31.11	11	21	52.38	50	1	1	1	3	0.38
ตัวบ่งชี้เฉพาะ (8)	20																
2.19 ร้อยละของอาจารย์ประจำซึ่งมีคุณสมบัติเป็นที่ปรึกษาวิทยานิพนธ์ที่ทำหน้าที่อาจารย์ที่ปรึกษาวิทยานิพนธ์ (ร้อยละ)	5							90.90	10	11	90.91	90	3	1	1	5	1.25

องค์ประกอบและตัวบ่งชี้	ค่าน้ำหนัก	ผลการดำเนินงาน									เป้าหมาย 2550	ผลการประเมินตนเอง				คะแนนส่วนน้ำหนัก
		ตั้ง 2548	หาร 2548	ปี 2548	ตั้ง 2549	หาร 2549	ปี 2549	ตั้ง 2550	หาร 2550	ปี 2550		ตามเกณฑ์ (1,2,3)	เทียบแผน (1,0)	พัฒนาการ (1,0)	รวม 5 คะแนน	
2.20 ร้อยละของบทความจากวิทยานิพนธ์ปริญญาโทที่ตีพิมพ์ เผยแพร่ต่อจำนวนวิทยานิพนธ์ปริญญาโททั้งหมด (ร้อยละ)	5			120.00			800.00	23	12	191.67	100	3	1	1	5	1.25
2.22 ร้อยละของบทความจากวิทยานิพนธ์ปริญญาเอกที่ตีพิมพ์ เผยแพร่ต่อจำนวนวิทยานิพนธ์ปริญญาเอกทั้งหมด (ร้อยละ)																
2.23 ร้อยละของนักศึกษาระดับบัณฑิตศึกษาต่อจำนวนนักศึกษาทั้งหมด (ร้อยละ)	5						11.90	27	239	11.30	10	3	1	0	4	1.00
2.24 ร้อยละของนักศึกษาระดับบัณฑิตศึกษา Research Programs ต่อจำนวนนักศึกษาระดับบัณฑิตศึกษาทั้งหมด (ร้อยละ)	5						100	27	27	100.00	100	3	1	1	5	1.25
2.25 จำนวนนักศึกษาระดับปริญญาเอก (คน)								0	1	0.00	1					
3. กิจกรรมการพัฒนานิสิตนักศึกษา (4)	20															
3.3 ร้อยละของนักศึกษที่เข้าร่วมกิจกรรม/โครงการพัฒนานักศึกษาต่อจำนวนนักศึกษาระดับปริญญาตรีทั้งหมด (ร้อยละ)	10			100			100	171	204	83.82	60	3	1	0	4	2.00
3.4 ประสิทธิภาพของการปฏิบัติตามคุณธรรมจริยธรรม และวินัยนักศึกษา (ร้อยละ)	10						99.52	223	227	98.24	95	3	1	0	4	2.00
4. การวิจัย (13)	50															
ตัวบ่งชี้ร่วม (11)	30															
4.3 เงินสนับสนุนงานวิจัยและงานสร้างสรรค์จากภายในและภายนอกสถาบันต่อจำนวนอาจารย์ประจำและนักวิจัย (บาท/คน)	3.75						623,335	8,669,632.94	11	788,148	220,000	3	1	1	5	0.63
4.4 ร้อยละของงานวิจัยและงานสร้างสรรค์ที่ตีพิมพ์เผยแพร่ ได้รับการจดทะเบียนทรัพย์สินทางปัญญาหรืออนุสิทธิบัตร หรือนำไปใช้ประโยชน์ทั้งในระดับชาติและ ในระดับนานาชาติต่อจำนวนอาจารย์ประจำ (ร้อยละ)	3.75			314.29			407.18	41	11	372.73	130	3	1	1	5	0.63
4.5 เงินสนับสนุนงานวิจัยและงานสร้างสรรค์ภายในสถาบันต่อจำนวนอาจารย์ประจำและนักวิจัย (บาท/คน)	3.75			76,094			87,561	1,194,904.83	11	108,628	70,000	3	1	1	5	0.63
4.6 เงินสนับสนุนงานวิจัยและงานสร้างสรรค์จากภายนอกสถาบันต่อจำนวนอาจารย์ประจำและนักวิจัย (บาท/คน)	3.75			279,468			535,774	7,474,728.11	11	679,521	150,000	3	1	1	5	0.63

องค์ประกอบและตัวบ่งชี้	ค่าน้ำหนัก	ผลการดำเนินงาน									เป้าหมาย 2550	ผลการประเมินตนเอง				คะแนนตัวบ่งชี้
		ตั้ง 2548	หาร 2548	ปี 2548	ตั้ง 2549	หาร 2549	ปี 2549	ตั้ง 2550	หาร 2550	ปี 2550		ตามเกณฑ์ (1,2,3)	เทียบแผน (1,0)	พัฒนาการ (1,0)	รวม 5 คะแนน	
4.7 ร้อยละของอาจารย์ประจำและนักวิจัยได้รับทุนทำวิจัยหรืองานสร้างสรรค์จากภายในสถาบันต่อจำนวนอาจารย์ประจำและนักวิจัย (ร้อยละ)	3.75			40.67			83.33	9	11	81.82	40	3	1	1	5	0.63
4.8 ร้อยละของอาจารย์ประจำและนักวิจัยได้รับทุนทำวิจัยหรืองานสร้างสรรค์จากภายนอกสถาบันต่อจำนวนอาจารย์ประจำและนักวิจัย (ร้อยละ)	3.75			33.40			41.67	8	11	72.73	60	3	1	1	5	0.63
4.9 ร้อยละของงานวิจัยที่ตีพิมพ์เผยแพร่ในวารสารระดับชาติและนานาชาติ (ร้อยละ)	3.75			21.90			30.00	1	11	9.09	30	3	0	0	3	0.38
4.10 ร้อยละของอาจารย์ที่ Active งานวิจัยต่ออาจารย์ประจำและนักวิจัย* (ร้อยละ)	3.75							10	11	90.91	70	3	1	1	5	0.63
ตัวบ่งชี้เฉพาะ (2)	20															
4.12 ร้อยละของบทความวิจัยที่ได้รับการอ้างอิง (Citation) ใน refereed journalหรือในฐานข้อมูลระดับชาติหรือระดับนานาชาติต่ออาจารย์ประจำและนักวิจัย (ร้อยละ)	20			7.41			21.43	3	11	27.27	10	3	1	1	5	5.00
5. การบริการวิชาการแก่สังคม (11)	20															
5.2 ร้อยละของอาจารย์ประจำที่มีส่วนร่วมในการให้บริการทางวิชาการแก่สังคมเป็นที่ปรึกษา เป็นกรรมการวิทยานิพนธ์ภายนอกสถาบัน เป็นกรรมการวิชาการกรรมการวิชาชีพในระดับชาติหรือระดับนานาชาติต่ออาจารย์ประจำ (ร้อยละ)	10			25.90			90.10	8	14	57.14	40	3	1	1	5	2.50
5.3 ร้อยละของกิจกรรมหรือโครงการบริการวิชาการและวิชาชีพที่ตอบสนองความต้องการพัฒนาและเสริมสร้างความเข้มแข็งของสังคมชุมชน ประเทศชาติและนานาชาติต่ออาจารย์ประจำ (ร้อยละ)	10			473.00			809.00	13	11	118.18	100	3	1	1	5	2.50
5.4 ร้อยละของระดับความพึงพอใจของผู้รับบริการ (ร้อยละ)																
5.8 การเป็นผู้ทรงคุณวุฒิพิจารณาบทความวิชาการ/เลื่อนระดับต่อนุคลากรทั้งหมด (ร้อยละ)								9	11	81.82						
7. การบริหารและการจัดการ (14)	20															

องค์ประกอบและตัวบ่งชี้	ตัวชี้วัด	ผลการดำเนินงาน									เป้าหมาย 2550	ผลการประเมินตนเอง				คะแนนส่วนน้ำหนัก
		ตั้ง 2548	หาร 2548	ปี 2548	ตั้ง 2549	หาร 2549	ปี 2549	ตั้ง 2550	หาร 2550	ปี 2550		ตามเกณฑ์ (1,2,3)	เทียบแผน (1,0)	พัฒนาการ (1,0)	รวม 5 คะแนน	
7.1 สภาสถาบันใช้หลักธรรมาภิบาลในการบริหารจัดการและสามารถผลักดันสถาบันให้แข่งขันได้ในระดับสากล (ข้อ)	2.50							ผล 4	แผน 5	4	3	2	1	1	4	0.50
7.2 ภาวะผู้นำของผู้บริหารทุกระดับของสถาบัน (ระดับ)	2.50							ผล 3	แผน 4	3	3	2	1	1	4	0.50
7.4 มีระบบและกลไกในการบริหารทรัพยากรบุคคลเพื่อพัฒนา และธำรงรักษาไว้ให้บุคลากรมีคุณภาพและประสิทธิภาพ (ระดับ)	2.50							ผล 4	แผน 6	4	4	2	1	1	4	0.50
7.8 มีการนำระบบบริหารความเสี่ยงมาใช้ในกระบวนการบริหารการศึกษา (ระดับ)	2.50							ผล 4	แผน 5	4	3	2	1	1	4	0.50
7.10 ร้อยละของอาจารย์ประจำที่เข้าร่วมประชุม วิชาการหรือนำเสนอผลงาน วิชาการ ทั้งในประเทศและต่างประเทศ (ร้อยละ)	2.50			19.05				7	11	63.64	80	3	0	1	4	0.50
7.11 งบประมาณสำหรับการพัฒนาอาจารย์ทั้งในประเทศและต่างประเทศ ต่ออาจารย์ประจำทั้งหมด (บาท/คน)	2.50			36,813				1,298,040.37	14	92,717.17	10,000	3	1	1	5	0.63
7.12 ร้อยละของบุคลากรประจำสายสนับสนุนที่ได้รับการพัฒนาความรู้ และ ทักษะในวิชาชีพทั้งในประเทศและต่างประเทศ (ร้อยละ)	2.50			100				6	6	100.00	100	3	1	1	5	0.63
7.13 กิจกรรม 5 ส/กิจกรรมคุณภาพอื่น ๆ (ระดับ)	2.50							ผล 3	แผน 3	3	3	3	1	1	5	0.63
7.14 จำนวนครั้งความไม่ปลอดภัยในชีวิตและทรัพย์สิน (ภายในมหาวิทยาลัย) (ครั้ง)																
9. ระบบและกลไกการประกันคุณภาพ (5)	0															
9.4 มีระบบการรวบรวมข้อมูลที่ได้รับการตรวจสอบความถูกต้องและทันเวลา (ระดับ)								1	5	1						

อธิบายสัญลักษณ์

- * หมายถึง องค์ประกอบ/ตัวบ่งชี้ที่เป็นเอกลักษณ์เฉพาะของมหาวิทยาลัย
- ** หมายถึง ตัวบ่งชี้ที่สอดคล้องกันระหว่าง สกอ. และ สมศ.
- *** หมายถึง ตัวบ่งชี้ที่กำหนดโดย สกอ.
- **** หมายถึง ตัวบ่งชี้ของ สมศ.



ผลการดำเนินงานประจำปีการศึกษา 2550 (SAR-8)

องค์ประกอบที่ 1 ประสิทธิภาพ ทัศนคติ วัตถุประสงค์ และแผนดำเนินการ

รายละเอียดผลการดำเนินงาน

ภาควิชาฯ ได้กำหนดควิสัยทัศน์ พันธกิจ และเป้าประสงค์ให้สอดคล้องกับการดำเนินงานของคณะฯ โดยได้ดำเนินงานตามตัวชี้วัดของระบบดัชนีชี้วัดหลัก (Key Performance Indicators: KPIs) ครอบคลุมภารกิจด้านต่างๆ ได้แก่ ด้านการเรียนการสอน การวิจัย/บัณฑิตศึกษา การบริการวิชาการ การบริหารจัดการ การประกันคุณภาพ และด้านกิจกรรมนักศึกษา รวม 33 ตัวบ่งชี้ ผลการดำเนินงานในปีการศึกษา 2550/ปีงบประมาณ 2550 ภาควิชาฯ สามารถดำเนินการให้บรรลุเป้าหมายตามตัวบ่งชี้ของการปฏิบัติงานที่กำหนดไว้ได้ 30 ตัวบ่งชี้ คิดเป็นร้อยละ 90.91 ซึ่งสูงกว่าแผนที่ไว้ที่ร้อยละ 85

ภาควิชาฯ สามารถผลักดันในการจัดตั้งสถานวิจัยวิศวกรรมวัสดุ ทำให้คณาจารย์นักวิจัยของภาควิชาฯ สามารถทำงานวิจัยร่วมกับคณาจารย์จากภาควิชาอื่นๆ ในคณะวิศวกรรมศาสตร์ และร่วมงานวิจัยกับหน่วยงานของภาคเอกชนและรัฐวิสาหกิจ คณาจารย์ของภาควิชาฯ ได้รับทุนอุดหนุนการวิจัยทั้งจากแหล่งทุนภายในและภายนอกมหาวิทยาลัยเพิ่มมากขึ้น ทำให้ภารกิจด้านการวิจัยของภาควิชาฯ เข้มแข็งยิ่งขึ้น ภาควิชาฯ ได้ให้บริการวิชาการแก่ หน่วยงานต่างๆ ทั้งภาครัฐและเอกชน ได้ดำเนินงานบริการวิชาการในรูปแบบ Contract Research

เอกสารอ้างอิง :

http://phoenix.eng.psu.ac.th/qa/50_50/Component/Component%2001.xls

http://phoenix.eng.psu.ac.th/qa/50_50/Result_KPIs_2550.xls

ภาคผนวก ข (SAR-15)

สรุปผลการวิเคราะห์ตนเอง (SWOT Analysis) :

1. จุดอ่อน

- จำนวนนักศึกษาระดับปริญญาเอก ยังมีไม่ถึงเป้าหมายที่วางไว้
- จำนวนงานวิจัยที่ตีพิมพ์เผยแพร่ในวารสารระดับชาติและนานาชาติ ยังมีไม่ถึงเป้าหมายที่วางไว้

2. จุดแข็ง

- คณาจารย์มีคุณวุฒิต่าง
- มีอาจารย์ที่ Active งานวิจัยสูง ทำงานวิจัยอย่างต่อเนื่อง
- มีงานด้านบริการวิชาการที่มีคุณภาพสูง ให้การบริการทางวิชาการอย่างสม่ำเสมอ

3. โอกาส

- สถานวิจัยวิศวกรรมวัสดุสามารถช่วยผลักดันงานวิจัยของคณาจารย์ เป็นตัวเชื่อมโยงงานวิจัยกับ



หน่วยงานทั้งภายในและภายนอกมหาวิทยาลัย

- อาคารใหม่ของคณะวิศวกรรมศาสตร์ อาจช่วยบรรเทาความแออัดทางด้านพื้นที่ปฏิบัติการสำหรับงานวิจัย

4. อุปสรรค

- คุณภาพของนักศึกษาที่รับเข้าค่อนข้างต่ำ
- พื้นที่สำหรับใช้ทำโครงการนักศึกษาระดับปริญญาตรี และสำหรับงานวิจัยระดับบัณฑิตมีไม่เพียงพอ แออัดมาก

5. กลยุทธ์ /แผนพัฒนา

- สร้างแรงจูงใจให้อาจารย์ขอทุนวิจัยจากภายนอกมหาวิทยาลัยให้มากขึ้น
- ให้มีการสอนเสริม (Tutoring class) สำหรับนักศึกษาระดับปริญญาตรี
- ทำแผนประชาสัมพันธ์หลักสูตรปริญญาโท-เอก
- ทำแผนปรับปรุงพื้นที่สำหรับทำโครงการนักศึกษาระดับปริญญาตรี และสำหรับงานวิจัยระดับบัณฑิตศึกษา
- ทำแผนซ่อมแซมครุภัณฑ์ และจัดหาครุภัณฑ์ทดแทน
- จัดหาครุภัณฑ์ใหม่ที่เป็นจำเป็นสำหรับการเรียนการสอนและการวิจัยเร่งด่วน



องค์ประกอบที่ 2 การเรียนการสอนและคุณภาพบัณฑิต

รายละเอียดผลการดำเนินงาน

ภาควิชาฯ ได้จัดการเรียนการสอนเพื่อผลิตบัณฑิตระดับปริญญาตรี ใน 2 สาขาวิชา คือ สาขาวิศวกรรมเหมืองแร่และสาขาวิศวกรรมวัสดุ และบัณฑิตศึกษาระดับปริญญาโท 2 สาขาวิชา คือ สาขาวิศวกรรมเหมืองแร่ และสาขาวิศวกรรมวัสดุ และระดับปริญญาเอก สาขาวิศวกรรมวัสดุ

ในภาคการศึกษา 2550 ภาควิชาฯ ได้ใช้หลักสูตรปริญญาตรี สาขาวิศวกรรมเหมืองแร่และสาขาวิศวกรรมวัสดุ (หลักสูตรปรับปรุง พ.ศ. 2549) เป็นปีที่ 2 เพื่อเพิ่มศักยภาพของบัณฑิตให้มีคุณภาพสอดคล้องกับความต้องการของตลาดแรงงานทั้งภาคเอกชนและหน่วยงานราชการ จุดเด่นของหลักสูตรใหม่ เพื่อให้นักศึกษามีทางเลือกในการศึกษามากขึ้น โดยสามารถเลือกฝึกงานเป็นภาคฤดูร้อนระยะ 2 เดือน หรือฝึกงานทั้งหมด (4 เดือน) ได้ โดยจัดแผนการเรียนให้นักศึกษาสามารถเลือกได้ จัดเนื้อหาเป็นลักษณะที่บูรณาการมากขึ้น และฝึกให้นักศึกษาเรียนรู้ด้วยตนเอง เช่น การนำเสนอบทความวิจัย เป็นต้น ภาควิชาฯ ได้ประเมินการใช้หลักสูตรใหม่ หลังจากเปิดสอนเป็นระยะหนึ่ง จึงเห็นว่าการจัดการเรียนการสอน โดยเน้นผู้เรียนเป็นศูนย์กลาง โดยเปิดโอกาสให้นักศึกษาเลือกโปรแกรมการเรียนได้มากขึ้น เช่น แบบปกติ กับแบบกึ่งสหกิจ ศึกษาตามความสมัครใจ

ได้ปรับปรุงหลักสูตรปริญญาโท สาขาวิศวกรรมเหมืองแร่ และสาขาวิศวกรรมวัสดุ ทั้งสองหลักสูตรผ่านเกณฑ์มาตรฐาน สกอ.

ได้กำหนดให้มีมาตรการเพื่อกระตุ้นให้นักศึกษามีความตั้งใจเรียนมากขึ้น เช่น การเช็คชื่อและกำหนดให้เวลาเรียนของนักศึกษาต้องไม่ต่ำกว่า 80% ของเวลาเรียนทั้งหมด การเพิ่มการสอบย่อย (Mini-exam หรือ Quiz) ให้มีจำนวนครั้งมากขึ้น

จัดการเรียนการสอนโดยให้นักศึกษามีโอกาสไปฝึกทักษะภาคปฏิบัติจริงในโรงงานในวันเสาร์-อาทิตย์ เช่น วิชาเชรามีวิศวกรรม และวิชาการออกแบบเหมืองแร่ เป็นต้น

จัดทัศนศึกษาเหมืองแร่และโรงงานอุตสาหกรรมให้นักศึกษา โดยมีนโยบายจัดระยะสั้นภาคการศึกษาละ 2 ครั้ง และระยะยาวปีละ 1 ครั้ง เพื่อเพิ่มความรู้และประสบการณ์ของนักศึกษาให้มากขึ้น

จัดโครงการ In-house Practical Training (IHPT) ให้สอดคล้องกับนโยบายของคณะฯ

ภาควิชาฯ ส่งเสริมให้นักศึกษาของภาควิชาฯ ทั้งระดับปริญญาตรีและโท มีชมรมนักศึกษาภายในภาควิชาฯ เพื่อให้นักศึกษาได้มีกิจกรรมร่วมกัน เช่น กิจกรรมพัฒนาภาควิชาฯ กิจกรรมวันเด็ก การแข่งขันกีฬาระหว่างชมรมนักศึกษาของภาควิชาต่างๆ เป็นต้น

ภาควิชาฯ จัดโครงการอบรมค่ายคุณธรรมจริยธรรม และการวางแผนเป้าหมายในชีวิต ให้กับนักศึกษาชั้นปีที่ 2



เอกสารอ้างอิง :

แผนการศึกษาปกติของหลักสูตรวิศวกรรมศาสตรบัณฑิต สาขาวิชาวิศวกรรมเหมืองแร่และวัสดุ
 แผนการศึกษาพิเศษของหลักสูตรวิศวกรรมศาสตรบัณฑิต สาขาวิชาวิศวกรรมเหมืองแร่และวัสดุ
 ปริญญาและเหตุผลของหลักสูตรวิศวกรรมศาสตรบัณฑิต สาขาวิชาวิศวกรรมเหมืองแร่และวัสดุ
 ปรับปรุง พ.ศ. 2549

การรับรองหลักสูตร โดย สกอ. และ สภาวิศวกร

การประกันคุณภาพของหลักสูตรมหาบัณฑิตและปรัชญาดุษฎีบัณฑิต

http://phoenix.eng.psu.ac.th/qa/50_50/Component/Component%2002.xls

สรุปผลการวิเคราะห์ตนเอง (SWOT Analysis) :

1. จุดอ่อน

- ไม่สามารถรับนักศึกษาได้ตามแผน
- คุณภาพของนักศึกษาที่รับเข้าภาควิชาฯ อยู่ในเกณฑ์ค่อนข้างต่ำ
- เวลาในการศึกษานานกว่าแผนที่วางไว้มากกว่า 50 %

2. จุดแข็ง

- มีคณาจารย์ที่มีความรู้และคุณวุฒิสูง และมีความใกล้ชิดกับนักศึกษา
- มีแผนการพัฒนาด้านการเรียนรู้อื่นๆ และโครงการต่างๆ สำหรับผู้เรียนอย่างชัดเจน
- มีหลักสูตรทันสมัย ผ่านเกณฑ์มาตรฐานของ สกอ. สภาวิศวกร และบัณฑิตศึกษา
- มีความสัมพันธ์ที่ดีกับภาคอุตสาหกรรม สามารถจัดกิจกรรมตรงให้นักศึกษาได้ฝึกจากประสบการณ์จริง
- บัณฑิตที่สำเร็จการศึกษามีงานทำทุกคน
- มีความร่วมมือทางการสอนจากคณาจารย์จากหลายภาควิชาฯ
- ได้รับความร่วมมือจากหน่วยงานราชการต่างๆ เป็นอย่างดี ในการสนับสนุนอาจารย์พิเศษช่วยสอนวิชาการเฉพาะทาง เช่น วิชากฎหมายเหมืองแร่ วิชาการวิเคราะห์การขุด เป็นต้น

3. โอกาส

- ผลิตบัณฑิตที่มีความรู้ ความสามารถ และจริยธรรม ตามความต้องการภาคอุตสาหกรรม และสามารถสร้างชื่อเสียงให้กับสถาบันได้
- บัณฑิตที่สำเร็จการศึกษาทั้งสาขาวิศวกรรมเหมืองแร่และโลหะวิทยา และสาขาวิศวกรรมวัสดุ เป็นที่ยอมรับของภาคอุตสาหกรรม และหน่วยงานราชการ
- อาคารใหม่ของคณะวิศวกรรมศาสตร์ อาจช่วยบรรเทาความแออัดทางด้านพื้นที่ปฏิบัติการสำหรับการทำโครงการงานของนักศึกษาระดับปริญญาตรี และห้องปฏิบัติการวิจัยสำหรับงานด้านวิศวกรรมวัสดุ



4. อุปสรรค

- เหตุการณ์ไม่สงบใน 3 จังหวัดชายแดนภาคใต้ ทำให้โอกาสในการรับนักศึกษาจากภาคอื่นๆ น้อยลง
- อุปกรณ์และเครื่องมือชำรุด และไม่มียกงบประมาณในการซ่อมแซม บางชนิดสิ้นสภาพต้องจัดหาทดแทน
- งบประมาณในการดำเนินโครงการต่างๆ ไม่เพียงพอ
- พื้นที่สำหรับใช้ทำโครงการนักศึกษาระดับปริญญาตรี และสำหรับงานวิจัยระดับบัณฑิตศึกษาไม่มีเพียงพอ แออัดมาก
- ขาดแคลนบุคลากรสายสนับสนุนด้านการเรียนการสอน ตำแหน่งครูปฏิบัติการ (หรือตำแหน่งวิศวกร หรือ นักวิทยาศาสตร์) ปัจจุบันภาควิชาฯ มี วิศวกรเพียง 1 คน ในขณะที่ต้องช่วยงานสนับสนุนทั้งการเรียนการสอนระดับปริญญาตรี 2 หลักสูตร และหลักสูตรบัณฑิตศึกษาอีก 3 หลักสูตร

5. กลยุทธ์ /แผนพัฒนา

- จัดทำสื่อการสอนที่สามารถเรียนรู้ได้ด้วยตนเอง
- จัดกระบวนการเรียนรู้ เป็นแบบบูรณาการ และมีการฝึกปฏิบัติอย่างเข้มข้น
- จัดทำโครงการหรือกิจกรรมต่างๆ สนับสนุนการเรียนรู้อย่างเป็นระบบ
- เข้มงวดการเข้าชั้นเรียนของนักศึกษา
- จัดทำโครงการเผยแพร่และประชาสัมพันธ์ภาควิชาฯ และหลักสูตรทั้งระดับปริญญาตรี โท และเอก
- ขอตำแหน่งบุคลากรสายสนับสนุนเพิ่มเติมอีก 1 ตำแหน่ง สำหรับสนับสนุนการเรียนการสอนระดับปริญญาตรี



องค์ประกอบที่ 3 กิจกรรมการพัฒนานิสิตนักศึกษา

รายละเอียดผลการดำเนินงาน

ภาควิชาฯ มีการจัดกิจกรรมการเรียนรู้และพัฒนา โดยเน้นให้นักศึกษาฝึกทักษะจากประสบการณ์จริง เพื่อเสริมสร้างให้นักศึกษาสามารถพัฒนาตนเองให้มีคุณธรรมจริยธรรมและวินัย มีความสมัครสมานสามัคคีในหมู่คณะ รู้จักอุทิศตนเพื่อส่วนรวม

ภาควิชาฯ จัดให้มีการสัมมนาเพื่อเพิ่มความรู้ใหม่ๆ ส่งเสริมการจัดทำสื่อการสอนที่สามารถศึกษาได้ด้วยตนเองจากระบบเครือข่าย ส่งเสริมนักศึกษาให้ทำกิจกรรมด้านกีฬา บำเพ็ญประโยชน์ ปลูกฝังจริยธรรมและให้รักษาสິงแวดล้อม

ภาควิชาฯ ได้จัดค่ายคุณธรรมและจริยธรรม

จัดกิจกรรม Big Cleaning Day ของห้องปฏิบัติการและพื้นที่รอบๆ ภาควิชาฯ

จัดทัศนศึกษาเพื่อเพิ่มประสบการณ์จริงของผู้เรียนเป็นประจำทุกปี ส่งเสริมให้นักศึกษาระดับปริญญาโทปฏิบัติงานเป็นผู้ช่วยสอนและฝึกสอน เพื่อพัฒนาตนเองในการเป็นผู้นำของหน่วยงานที่ดีในอนาคต

เอกสารอ้างอิง :

http://phoenix.eng.psu.ac.th/qa/50_50/Component/Component%2003.xls

สรุปผลการวิเคราะห์ตนเอง (SWOT Analysis) :

1. จุดอ่อน

- การปฏิบัติตามคุณธรรมจริยธรรมและวินัยของนักศึกษายังไม่เต็ม 100%

2. จุดแข็ง

- มีการกิจกรรมเพื่อการพัฒนา นักศึกษาหลายรูปแบบ และทำมาอย่างต่อเนื่อง

3. โอกาส

- จำนวนนักศึกษาของภาควิชาฯ เป็นกลุ่มเล็ก ส่วนใหญ่สนิทสนมรู้จักกันทุกคน สามารถจัดโครงการค่ายพัฒนาได้ง่ายและมีประสิทธิภาพ

4. อุปสรรค

- งบประมาณสำหรับจัดโครงการค่ายพัฒนามีจำกัด

5. กลยุทธ์ /แผนพัฒนา

- จัดทำโครงการ หรือกิจกรรมต่างๆ สนับสนุนการเรียนรู้อย่างเป็นระบบ



องค์ประกอบที่ 4 การวิจัย

รายละเอียดผลการดำเนินงาน

1. ภาควิชาฯ สามารถผลักดันการจัดตั้งสถานวิจัยวิศวกรรมวัสดุจนประสบความสำเร็จ ซึ่งเป็นการรวมกลุ่มกันของคณาจารย์นักวิจัยจากหลายภาควิชาในคณะวิศวกรรมศาสตร์ ที่มีความสนใจในการวิจัยทางด้านวิศวกรรมวัสดุร่วมกัน ได้แก่ คณาจารย์จากภาควิชาวิศวกรรมเหมืองแร่และวัสดุ ภาควิชาวิศวกรรมเครื่องกล ภาควิชาวิศวกรรมอุตสาหการ ภาควิชาวิศวกรรมเคมี และภาควิชาวิศวกรรมไฟฟ้า โดยแบ่งกลุ่มการวิจัยออกเป็น 4 กลุ่ม ได้แก่ กลุ่มวิจัยวิศวกรรมวัสดุโลหะและวัสดุผง กลุ่มวิจัยวัสดุนาโนทางด้านวิศวกรรม กลุ่มวิจัยวัสดุยางและพอลิเมอร์เพื่องานวิศวกรรม และกลุ่มวิจัยวิศวกรรมวัสดุเซรามิกและคอมพอสิต ในปีการศึกษา 2550 การดำเนินงานวิจัยของกลุ่มวิจัยแต่ละกลุ่มได้ช่วยเสริมสร้างให้งานวิจัยทางด้านวิศวกรรมวัสดุของภาควิชาฯ มีความเข้มแข็งยิ่งขึ้น กิจกรรมวิจัยต่างๆ ที่ได้ดำเนินการแล้วได้แก่ การพบผู้ประกอบการอุตสาหกรรมทั้งภาคเอกชน รัฐวิสาหกิจ และหน่วยงานราชการ เพื่อหาโจทย์วิจัย การเขียน โครงการเพื่อขอสนับสนุนทุนวิจัยจากแหล่งต่างๆ ทั้งจากแหล่งทุนภายในและภายนอกมหาวิทยาลัย และการดำเนินการวิจัย

2. คณาจารย์ของภาควิชาฯ ได้ร่วมงานวิจัยกับศูนย์เครือข่ายความเป็นเลิศด้านนาโนเทคโนโลยีภาคใต้ มหาวิทยาลัยสงขลานครินทร์ ซึ่งศูนย์ฯ ได้รับการสนับสนุนการวิจัยจาก ศูนย์นาโนเทคโนโลยีแห่งชาติ สำนักงานพัฒนาวิทยาศาสตร์และเทคโนโลยีแห่งชาติ ในปี 2550 คณาจารย์ของภาควิชาฯ ได้รับทุนและเน้นการวิจัยด้านวัสดุนาโนเพื่องานวิศวกรรม เช่น การสังเคราะห์วัสดุผงนาโนและการประยุกต์ใช้วัสดุผงนาโนในการผลิตวัสดุผสม การพัฒนาวัสดุผสมระหว่างยางธรรมชาติกับท่อนาโนคาร์บอน การพัฒนาวัสดุผสมนาโนระหว่างโลหะบัดกรีไร้สารตะกั่วกับท่อนาโนคาร์บอน เป็นต้น

3. จัดทำหลักสูตรปริญญาเอก สาขาวิศวกรรมวัสดุ เริ่มใช้หลักสูตรนี้ตั้งแต่ภาคการศึกษาที่ 2 ปีการศึกษา 2550

4. นำเสนอผลงานวิจัยในการประชุมวิชาการระดับชาติ และระดับนานาชาติ
5. ปรับปรุงพื้นที่สำหรับการทำงานวิจัยเพื่อรองรับปริมาณนักศึกษาปริญญาโท-เอก
6. ปรับปรุงห้องพักสำหรับนักศึกษาปริญญาโท-เอก เพื่อบรรยากาศของการทำวิจัย

เอกสารอ้างอิง :

http://phoenix.eng.psu.ac.th/qa/50_50/Component/Component%2004.xls

สรุปผลการวิเคราะห์ตนเอง (SWOT Analysis) :

1. จุดอ่อน

1. มีการตีพิมพ์บทความทางวิชาการ ในวารสารระดับนานาชาติน้อย



2. ยังไม่มีนักศึกษาระดับปริญญาเอก

2. จุดแข็ง

1. บุคลากรมีความพร้อมในการทำวิจัย
2. มีความร่วมมือทางด้านวิจัยระหว่างคณาจารย์ในภาควิชาฯ และนอกภาควิชาฯ

3. โอกาส

โจทย์งานวิจัยที่มีอยู่ในภูมิภาค เช่น การวิจัยทางด้านอุตสาหกรรมยางพารา ปาล์ม น้ำมัน วัสดุเหลือใช้จากการเกษตร และจากอุตสาหกรรม

4. อุปสรรค

1. สถานการณ์ความรุนแรงใน 3 จังหวัดชายแดนภาคใต้ ทำให้ผู้สมัครเรียนระดับบัณฑิตศึกษาน้อยลง
2. ขาดเครื่องมืออุปกรณ์ที่จำเป็นในการวิจัย
3. เครื่องมือที่จำเป็นในงานวิจัยทางด้านวิศวกรรมวัสดุของศูนย์เครื่องมือฯ ชำรุด เช่น SEM, XRD ต้องรอคิวการวิเคราะห์นาน บางกรณีต้องส่งตัวอย่างไปวิเคราะห์ที่กรุงเทพฯ และเชียงใหม่
4. ขาดแคลนบุคลากรสายสนับสนุนการวิจัย (ปัจจุบัน มีวิศวกร เพียงตำแหน่งเดียว) ในขณะที่ภาควิชาฯ รับผิดชอบหลักสูตรบัณฑิตศึกษาถึง 3 หลักสูตร และหลักสูตรปริญญาตรี 2 หลักสูตร หากพิจารณาตามภาระงานควรจะต้องมีบุคลากรสายสนับสนุนด้านการเรียนการสอนอย่างน้อย 3 ตำแหน่ง

5. กลยุทธ์ /แผนพัฒนา

1. กำหนดแนวทางวิจัยตามศักยภาพของบุคลากร และกลุ่มวิจัย
2. ส่งเสริมให้มีการร่วมมือทางด้านการวิจัยกับมหาวิทยาลัยในต่างประเทศให้มากขึ้น
3. ส่งเสริมให้คณาจารย์มีผลงานตีพิมพ์ในวารสารวิชาการระดับนานาชาติมากขึ้น โดยการสร้างแรงจูงใจเป็นรางวัลผลงานตีพิมพ์เพิ่มเท่ากับที่ได้รับจากคณะฯ โดยใช้เงินรายได้ของภาควิชาฯ สมทบ
4. ปรับปรุงพื้นที่สำหรับการทำงานวิจัยเพื่อรองรับปริมาณนักศึกษาปริญญาโท-เอก ที่มีแนวโน้มเพิ่มขึ้น
5. ทำแผนจัดหาเครื่องมือและอุปกรณ์ที่จำเป็นในงานวิจัย
6. สนับสนุนให้อาจารย์เขียน โครงการวิจัยเพื่อขอทุนมากขึ้น
7. ขอตำแหน่งบุคลากรสายสนับสนุนเพิ่มเติมอีก 1 ตำแหน่ง สำหรับสนับสนุนการเรียนการสอนและงานวิจัยด้านบัณฑิตศึกษา



องค์ประกอบที่ 5 การบริการวิชาการแก่สังคม

รายละเอียดผลการดำเนินงาน

ภาควิชาฯ ได้ดำเนินการด้านการบริการวิชาการอย่างต่อเนื่องในหลายๆ ด้าน ทั้งด้านการเป็นกรรมการวิชาการของอาจารย์ในภาควิชาฯ การจัดอบรม สัมมนา การเป็นวิทยากร การให้คำปรึกษาแก่ภาคอุตสาหกรรม การบริการศึกษาวิจัยสำรวจ การศึกษาผลกระทบสิ่งแวดล้อม และการบริการวิชาการตรวจวิเคราะห์ต่างๆ เป็นต้น คิดเป็นจำนวนการให้บริการวิชาการแบบโครงการจำนวน 6 โครงการ และแบบกิจกรรมรวม 83 กิจกรรม รวมทั้งสิ้น 89 โครงการ/กิจกรรม โดยคิดเป็นค่าบริการวิชาการที่เรียกเก็บได้ทั้งสิ้น 497,466-บาท (1 ต.ค. 2549 – 30 ก.ย. 2550)

ภาควิชาฯ เป็นเจ้าภาพจัดประชุมวิชาการนานาชาติทางด้านวิศวกรรมเหมืองแร่ วัสดุ และปิโตรเลียม ร่วมกับ ภาควิชาวิศวกรรมเหมืองแร่ มหาวิทยาลัยเชียงใหม่ และ ภาควิชาวิศวกรรมเหมืองแร่และปิโตรเลียม จุฬาลงกรณ์มหาวิทยาลัย ในระหว่างวันที่ 10- 12 พฤษภาคม 2550

ภาควิชาฯ จัดอบรมเพื่อเพิ่มพูนความรู้และประสบการณ์สำหรับวิศวกรเหมืองแร่และวิศวกรวัสดุ ณะวิศวกรรมศาสตร์ มหาวิทยาลัยสงขลานครินทร์ ในวันศุกร์ที่ 6 กรกฎาคม 2550

ภาควิชาฯ รับทำโครงการศึกษาผลกระทบด้านวิศวกรรมการทำเหมืองหินอุตสาหกรรมต่อโบราณสถานภาพเขียนสี จ. ยะลา โครงการตรวจสอบการปฏิบัติตามมาตรการและเงื่อนไขด้านสิ่งแวดล้อมของเหมืองทองคำภูทับฟ้า ของบริษัททุ่งคำ จำกัด โครงการสำรวจเพื่อการจัดการทรัพยากรน้ำท่าทะเลสาบสงขลา (กรณีสำรวจกรณีเคมีและสภาพตะกอนในลุ่มน้ำท่าทะเลสาบ)

ภาควิชาฯ สนับสนุนอาจารย์ของภาควิชาฯ ให้เป็นกรรมการต่างๆ เป็นผู้อ่านวิทยานิพนธ์ อ่านผลงานตลอดจนตรวจความก้าวหน้าโครงการวิจัย และประเมินโครงการ

ภาควิชาฯ สนับสนุนการให้บริการแก่ชุมชนแบบให้เปล่าในลักษณะการให้คำปรึกษาเชิงเทคนิคต่างๆ

เอกสารอ้างอิง :

สรุปผลการดำเนินการบริการวิชาการ ปี 2550 ของภาควิชาวิศวกรรมเหมืองแร่และวัสดุ

http://phoenix.eng.psu.ac.th/qa/50_50/Component/Component%2005.xls

สรุปผลการวิเคราะห์ตนเอง (SWOT Analysis) :

1. จุดอ่อน

1. ขาดการประชาสัมพันธ์งานบริการที่ภาควิชาฯ สามารถให้บริการได้ รวมทั้งราคาค่าบริการแต่ละประเภทของการให้บริการ

2. ให้บริการได้จำกัด เนื่องจากอาจารย์ส่วนใหญ่ติดภาระกิจการสอน และการวิจัย

2. จุดแข็ง



1. มีบุคลากรพร้อมให้คำปรึกษาทั้งทางด้านธรณีวิทยา เหมืองแร่ และวัสดุ
2. มีเครื่องมือวิเคราะห์ทดสอบที่ให้บริการได้
3. โอกาส
ภาควิชาฯ มีศักยภาพสูงที่จะให้การบริการวิชาการแก่หน่วยงานต่างๆ ทั้งภาครัฐและเอกชน
4. อุปสรรค
-
5. กลยุทธ์ /แผนพัฒนา
 1. จัดทำและปรับปรุงสื่อประชาสัมพันธ์ เช่น แผ่นพับ โปสเตอร์ webpage งานบริการวิชาการที่ภาควิชาฯ สามารถให้บริการได้
 2. กำหนดเป้าหมายของการให้บริการวิชาการ
 3. จัดทำรายการบริการวิชาการพร้อมราคาค่าบริการ เปรียบเทียบกับค่าบริการของหน่วยงานเอกชนและราชการอื่นๆ เพื่อที่เป็นฐานในการคิดราคาค่าบริการที่สมเหตุสมผล และสามารถแข่งขันกับหน่วยงานอื่นๆ ได้



องค์ประกอบที่ 7 การบริหารและการจัดการ

รายละเอียดผลการดำเนินงาน

1. ทำแผนการปฏิบัติงานประจำปี
2. ติดตามผลการดำเนินงานตามภารกิจหลักของภาควิชาฯ
3. ประชุมภาควิชาฯ ประจำทุกเดือน
4. ประเมินศักยภาพและผลการปฏิบัติงานของบุคลากร ปีละ 2 ครั้ง
5. ดำเนินการประกาศรับสมัครอาจารย์ทดแทนตำแหน่งที่ว่าง
6. ผลักดันให้อาจารย์ไปศึกษาต่อ
7. ดำเนินการสรรหาหัวหน้าภาควิชาฯ

เอกสารอ้างอิง :

- แผนการปฏิบัติงานประจำปี 2550 ของภาควิชาวิศวกรรมเหมืองแร่และวัสดุ
- รายงานการประชุมภาควิชาฯ มี.ย. 2550 – พ.ค. 2551
- หนังสือแจ้งดำเนินการสรรหาหัวหน้าภาควิชาฯ
- ผลการประเมินการปฏิบัติงานของบุคลากรภาควิชาวิศวกรรมเหมืองแร่และวัสดุ

สรุปผลการวิเคราะห์ตนเอง (SWOT Analysis) :

1. จุดอ่อน

- ระบบฐานข้อมูลระดับภาควิชาฯ เพื่อใช้ในการบริหารจัดการ

2. จุดแข็ง

- การมีส่วนร่วมที่ดีของบุคลากรทุกคนในภาควิชาฯ

3. โอกาส

- ภาควิชาฯ มีบุคลากรไม่มาก มีความคล่องตัวในการบริหารจัดการ

4. อุปสรรค

1. งบประมาณดำเนินงานไม่เพียงพอ
2. สรรหาอาจารย์มาทดแทนตำแหน่งที่ว่างได้ยาก

5. กลยุทธ์ /แผนพัฒนา

1. ปรับปรุงแผนพัฒนากำลังคน ทั้งบุคลากรสายวิชาการและสายสนับสนุน
2. ปรับปรุงระบบฐานข้อมูลระดับภาควิชาฯ



แนวทางการพัฒนาและผลการพัฒนา
ตามรายงานผลการประเมินคุณภาพของปีที่ผ่านมา
และตามรายงานผลการประเมินคุณภาพภายนอกรอบสอง (SAR-9)

ข้อสังเกตข้อเสนอแนะ และจุดที่ต้องพัฒนา	แนวทางการพัฒนา และผลการพัฒนา
<p>สิ่งที่ต้องพัฒนาเร่งด่วน</p> <p>1. การพัฒนาอัตรากำลังคน บุคลากรสายวิชาการ</p>	<p>สถานะการณ์ปัจจุบัน</p> <p>ในปี 2549 ภาควิชาฯ ได้สูญเสียอาจารย์ไป 1 ท่าน ภาควิชาฯ ได้ดำเนินการเปิดรับสมัครอาจารย์ใหม่ เพื่อทดแทนตำแหน่งที่ว่างไปแล้ว จนกระทั่งถึงปี 2550 ยังไม่สามารถหาบุคลากรมาทดแทน ตำแหน่งที่ว่างได้ ทั้งนี้เนื่องจากบุคลากรที่มีวุฒิ ปริญญาโท หรือ เอก สาขาวิศวกรรมเหมืองแร่มี น้อย และในเดือนตุลาคม 2551 นี้ อาจารย์ ประจำ สาขาวิชาวิศวกรรมเหมืองแร่ของภาควิชาฯ จะเกษียณอายุราชการอีก 1 ท่าน ซึ่งจะทำให้ภาควิชาฯ ขาดบุคลากรสายอาจารย์ สาขาวิชาวิศวกรรมเหมืองแร่รวม 2 ท่าน</p> <p>การแก้ปัญหาเร่งด่วน</p> <p>ภาควิชาฯ ต้องขอความอนุเคราะห์ อาจารย์จาก ภาควิชาวิศวกรรมเหมืองแร่และปิโตรเลียม จุฬาลงกรณ์มหาวิทยาลัย มาเป็นอาจารย์พิเศษช่วยสอนในบางวิชา</p> <p>แนวทางการพัฒนา</p> <p>แนวทางที่ 1 แนวคิดในการรับบุคคลเข้าทำงานใน ตำแหน่งอาจารย์ที่ระบุว่าต้องเป็นผู้ต้องสำเร็จ การศึกษาระดับปริญญาโท หรือ เอก ในเชิงปฏิบัติ ไม่สามารถใช้ได้กับสาขาวิศวกรรมเหมืองแร่</p>



ข้อสังเกตข้อเสนอแนะ และจุดที่ต้องพัฒนา	แนวทางการพัฒนา และผลการพัฒนา
<p>2. การพัฒนาอัตรากำลังคน บุคลากรสายสนับสนุน</p>	<p>เนื่องจากมีผู้สำเร็จการศึกษาระดับปริญญาโท หรือ เอก ในสาขานี้น้อย แนวทางการพัฒนาที่ภาควิชาฯ สามารถทำได้คือ การรับนักศึกษาในระดับปริญญาตรีที่มีศักยภาพเข้าเรียนต่อปริญญาโทสาขาวิศวกรรมเหมืองแร่ที่ภาควิชาฯ เปิดสอนอยู่แล้ว โดยให้นักศึกษาได้รับทุนช่วยเหลือ เช่น ทุนก้นกุก หรือทุนผู้ช่วยวิจัยของคณะฯ เมื่อนักศึกษาสำเร็จการศึกษาแล้วมีสัญญาว่า ต้องรับเข้าเป็นอาจารย์ แทนตำแหน่งที่ว่าง จากนั้นจึงสนับสนุนให้ได้ศึกษาต่อระดับปริญญาเอกในต่างประเทศต่อไป</p> <p>แนวทางที่ 2 การขอรับการโอนย้ายบุคลากรจากหน่วยงานราชการอื่นๆ หรือหน่วยเอกชน มาแทนตำแหน่งที่ว่าง แนวทางนี้ภาควิชาฯ ได้ดำเนินการทาบตามไปบ้างแล้ว แต่ยังไม่ได้รับการตอบรับ</p> <p>สถานะการณ์ปัจจุบัน</p> <p>ปัจจุบันภาควิชาฯ มีการเรียนการสอนระดับปริญญาตรี 2 สาขา ระดับปริญญาโท 2 สาขา และระดับปริญญาเอกอีก 1 สาขาวิชา รวม 5 สาขาวิชานักศึกษาทุกสาขาวิชา/ทุกชั้นปี รวม 239 คน จำนวนนักศึกษามีแนวโน้มเพิ่มขึ้น โดยเฉพาะสาขาวิชาวิศวกรรมวัสดุ ทั้งระดับปริญญาตรี-โท-เอก แต่ภาควิชาฯ มีบุคลากรสายสนับสนุน ตำแหน่งวิศวกรเพียงตำแหน่งเดียว ซึ่งไม่เพียงพอต่อการสนับสนุนด้านการเรียนการสอนของภาควิชาฯ ที่เพิ่มมากขึ้นเป็นลำดับ</p> <p>การแก้ปัญหาเร่งด่วน</p> <p>ภาควิชาฯ ได้ใช้ให้นักศึกษาปริญญาโท-เอก ช่วยสอนวิชาปฏิบัติการ แต่งานทางด้านช่วยเหลือ</p>



ข้อสังเกตข้อเสนอแนะ และจุดที่ต้องพัฒนา	แนวทางการพัฒนา และผลการพัฒนา
<p>3. การพัฒนาด้านอาคารสถานที่ สำหรับการเรียนการสอน และการวิจัย</p>	<p>นักศึกษาในการทำวิชาโครงการระดับปริญญาตรี และการช่วยสนับสนุนการวิจัยยังไม่สามารถทำได้</p> <p>แนวทางการพัฒนา</p> <p>ภาควิชาฯ ได้ประเมินภาระงานในปัจจุบันแล้ว พบว่ามีความจำเป็นต้องมีบุคลากรสายสนับสนุนเพิ่มอีก 2 แห่ง ในปีที่ผ่านมาได้ทำเรื่องขออนุมัติตำแหน่งวิศวกรเพิ่มไปแล้ว 1 ตำแหน่ง ขณะนี้อยู่ระหว่างการพิจารณา และคาดว่าในปี 2552 จะดำเนินการขออนุมัติเพิ่มอีก 1 ตำแหน่ง ซึ่งจะช่วยให้ภาควิชาฯ มีการเรียนการสอนและการวิจัยที่มีประสิทธิภาพสูงขึ้น</p> <p>สถานะการณ์ปัจจุบัน</p> <p>ภาควิชาฯ มีจำนวนนักศึกษาเพิ่มขึ้น โดยเฉพาะนักศึกษาระดับปริญญาโท-เอก ทำให้พื้นที่สำหรับให้นักศึกษาระดับปริญญาตรีได้ทำโครงการ และห้องปฏิบัติการสำหรับนักศึกษาปริญญาโท ไม่เพียงพอ แออัดมาก</p> <p>การแก้ปัญหาเร่งด่วน</p> <p>ภาควิชาฯ ได้ปรับปรุงห้องปฏิบัติการ ต่อเติมอาคารเพื่อขยายพื้นที่สำหรับการทำวิจัยทั้งระดับโครงการนักศึกษาระดับปริญญาตรี และการวิจัยระดับบัณฑิตศึกษา เช่น ห้องปฏิบัติการวิจัย Semi-solid พื้นที่ปฏิบัติการวิจัยด้านเทคโนโลยีการเชื่อม ห้องปฏิบัติการวิจัยโลหะบัดกรีไร้สารตะกั่ว และห้องปฏิบัติการวิจัยวัสดุนาโนเพื่องานวิศวกรรม</p> <p>แนวทางการพัฒนาระยะ 2-3 ปี</p> <p>วางแผนพัฒนาพื้นที่ออกเป็นส่วนๆ ได้แก่</p> <ol style="list-style-type: none"> 1. การปรับปรุง และเพิ่มพื้นที่ห้องปฏิบัติการ



ข้อสังเกตข้อเสนอแนะ และจุดที่ต้องพัฒนา	แนวทางการพัฒนา และผลการพัฒนา
	<p>สำหรับนักศึกษาระดับปริญญาตรีทั้ง 2 สาขาวิชา</p> <p>2. จัดพื้นที่และห้องปฏิบัติการ ตามกลุ่มวิจัย เฉพาะทาง ทั้งด้านวิศวกรรมเหมืองแร่ และ วิศวกรรมวัสดุ</p> <p>3. ปรับปรุงพื้นที่รอบๆ อาคารภาควิชาฯ เพิ่มพื้นที่สีเขียวให้เหมาะสมกับบรรยากาศการเรียนรู้</p>
<p>จุดที่ควรพัฒนา</p> <p>1. จัดแหล่งการเรียนรู้เพิ่มเติม</p> <p>2. เพิ่มทักษะด้านภาษาอังกฤษให้แก่นักศึกษา</p>	<p>แนวทางการพัฒนา</p> <ul style="list-style-type: none"> - จัดทำ Virtual classroom ในวิชาต่างๆ เพิ่มมากขึ้น และปรับปรุง Virtual classroom ที่มีอยู่แล้วให้มีความสมบูรณ์มากขึ้น - จัดทำสื่อการสอนที่สามารถศึกษาได้ด้วยตนเองจากระบบเครือข่าย web page ของภาควิชาฯ - จัดหา Software ที่มีการใช้งานในหน่วยงานเอกชน หรือรัฐวิสาหกิจ เพื่อใช้ในการเรียนการสอน นักศึกษาจะได้มีประสบการณ์และมีความคุ้นเคยกับการใช้งาน ก่อนออกไปทำงานจริง <p>แนวทางการพัฒนา</p> <ul style="list-style-type: none"> - สอดแทรกการเรียนการสอนเป็นภาษาอังกฤษ เช่น การใช้สื่อประกอบการสอน และจัดทำข้อสอบเป็นภาษาอังกฤษ ให้นักศึกษาฝึกหัดนำเสนอเทอม โปรเจ็คเป็นภาษาอังกฤษ - ส่งเสริมให้มีผู้เชี่ยวชาญชาวต่างประเทศ (Native English Speaking หรือใกล้เคียง) มาช่วยสอน - สนับสนุนให้นักศึกษาร่วมโครงการเพิ่มพูนทางด้านภาษาอังกฤษ ซึ่งทางคณะฯ อาจจัดในภาพรวม ควรเน้นเพื่อการสมัครงาน การสอบ



ข้อสังเกตข้อเสนอแนะ และจุดที่ต้องพัฒนา	แนวทางการพัฒนา และผลการพัฒนา
<p>3. สนับสนุนการทำโครงการเพื่อเชื่อมโยงกับอุตสาหกรรม</p>	<p>สัมภาษณ์เป็นภาษาอังกฤษ การเขียนและการอ่าน รายงานภาษาอังกฤษ ควรจัดเป็น Short Course ที่ต่างกับวิชาภาษาอังกฤษที่มีอยู่แล้วในหลักสูตร</p> <p>แนวทางการพัฒนา</p> <ul style="list-style-type: none"> - ออกโจทย์ปัญหาในหัวข้อโครงการนักศึกษาที่เชื่อมโยงกับอุตสาหกรรมมากขึ้น - สนับสนุนให้คณาจารย์เข้าร่วมโครงการ IPUS ของ สกว. - ร่วมมือกับสถาบันศึกษาอื่นเพื่อจัด Training Camp เชื่อมโยงกับหน่วยงานรัฐวิสาหกิจ และบริษัทเอกชน ที่ภาควิชาฯ ได้ดำเนินการมาแล้ว เช่น Mining Camp เป็นการร่วมมือกันระหว่าง 4 สถาบัน ได้แก่ ม.อ. จุฬาฯ ม.ช. ร่วมกับ กฟผ. เหมืองแม่เมาะ จังหวัดลำปาง
<p>4. การพัฒนากลุ่มวิจัยเฉพาะทาง และการใช้ประโยชน์จากงานวิจัย</p>	<p>แนวทางการพัฒนา</p> <ul style="list-style-type: none"> - ได้จัดตั้ง กลุ่มวิจัยทางด้านวิศวกรรมวัสดุ เช่น กลุ่มวิจัยวิศวกรรมวัสดุโลหะและวัสดุผง กลุ่มวิจัยวัสดุนาโนทางด้านวิศวกรรม กลุ่มวิจัยวัสดุยาง และพอลิเมอร์เพื่องานวิศวกรรม และกลุ่มวิจัยวิศวกรรมวัสดุเซรามิกและคอมพอสิต โดยแต่ละกลุ่มวิจัยได้กำหนดเป้าหมายของกลุ่มในระยะ 3-4 ปี เพื่อสามารถพัฒนาผลิตภัณฑ์ที่สามารถนำไปใช้ประโยชน์ได้
<p>5. เพิ่มผลงานตีพิมพ์ในวารสารวิชาการระดับนานาชาติมากขึ้น</p>	<p>แนวทางการพัฒนา</p> <p>ส่งเสริมให้คณาจารย์มีผลงานตีพิมพ์ในวารสารวิชาการระดับนานาชาติมากขึ้น โดยการสร้างแรงจูงใจ เป็นรางวัลผลงานตีพิมพ์เพิ่มเติม จากที่ได้รับจากมหาวิทยาลัยฯ และ คณะฯ โดยใช้</p>



ข้อสังเกตข้อเสนอแนะ และจุดที่ต้องพัฒนา	แนวทางการพัฒนา และผลการพัฒนา
6. ขยายงานบริการวิชาการให้กว้างขวางขึ้น	<p>เงินรายได้ของภาควิชาฯ สมทบ</p> <p>แนวทางการพัฒนา</p> <ul style="list-style-type: none">- มีการจัดทำแผนปฏิบัติการประจำปีของภาควิชาฯ- ได้ปรับปรุง Web ภาควิชาฯ เพื่อให้มีการประชาสัมพันธ์ เรื่องบริการวิชาการให้มากขึ้น- เพิ่มการบริการใหม่ๆ เช่น การทดสอบทางด้านเซรามิก และ โลหะ- ปรับปรุงรายการบริการวิชาการพร้อมราคาค่าบริการ เปรียบเทียบกับค่าบริการของหน่วยงานเอกชน และราชการอื่นๆ เพื่อที่เป็นฐานในการคิดราคาค่าบริการที่สมเหตุสมผล และสามารถแข่งขันกับหน่วยงานอื่นๆ ได้

ภาคผนวก ก

ข้อมูลพื้นฐานสำหรับการประเมินภายในภาควิชาวิศวกรรมเหมืองแร่และวัสดุ (SAR-11)

ข้อมูล	ปีการศึกษา (ผลที่เกิดขึ้นจริง)		
	2548	2549	2550
ข้อมูลหลักสูตร			
1. จำนวนกลุ่มสาขาวิชาที่เปิดสอนในสถาบัน	1	1	1
2. จำนวนหลักสูตรที่เปิดสอนทั้งหมด	4	4	5
2.1 จำนวนหลักสูตรที่เปิดสอนระดับปริญญาตรี	2	2	2
2.2 จำนวนหลักสูตรที่เปิดสอนระดับปริญญาโท	2	2	2
2.2.1 จำนวนหลักสูตรแผน ก	2	2	2
2.2.2 จำนวนหลักสูตรแผนอื่นๆ	0	0	0
2.3 จำนวนหลักสูตรที่เปิดสอนระดับปริญญาเอก	0	0	1
2.4 จำนวนหลักสูตรที่เปิดสอนระดับประกาศนียบัตร	0	0	0
2.5 จำนวนหลักสูตรที่ได้มาตรฐานตามเกณฑ์ สกอ.	4	4	5
2.5.1 ระดับปริญญาตรี	2	2	2
2.5.2 ระดับปริญญาโท	2	2	2
เฉพาะแผน ก	2	2	2
แผนอื่น	0	0	0
2.5.3 ระดับปริญญาเอก	0	0	1
2.5.4 ระดับอื่นๆ	0	0	0
2.6 จำนวนหลักสูตรที่มีการฝึกงาน	2	2	2
2.7 จำนวนหลักสูตรที่มีโครงการนักศึกษา	2	2	2
2.8 จำนวนหลักสูตรที่เป็นสหกิจศึกษา	0	0	0
2.9 จำนวนหลักสูตรที่สอนแบบ 2 ภาษา (Bilingual Program)	0	0	0
2.10 จำนวนหลักสูตรที่เป็นภาษาต่างประเทศ	0	0	0
2.10.1 ภาษาอังกฤษ	0	0	0
2.10.2 ภาษาต่างประเทศอื่น ๆ	0	0	0
2.11 จำนวนหลักสูตรที่เป็น Honor Program	0	0	0
2.12 จำนวนหลักสูตรที่มีรายวิชาวิจัย (ป.ตรี)	0	0	0
2.13 จำนวนหลักสูตรที่เปิดกว้างแบบ Online	0	0	0
2.14 จำนวนหลักสูตรที่มีการเรียนการสอนทางไกล	0	0	0
2.15 จำนวน Advance Program	0	0	0
2.16 จำนวน Joint-degree Programs	0	0	0
2.17 จำนวนรายวิชาที่เปิดสอนทั้งหมด	#N/A	64	47
2.18 จำนวนรายวิชาที่เรียนรู้ด้วยตนเอง	#N/A	#N/A	0
2.18.1 มีวิทยานิพนธ์	#N/A	#N/A	0
2.18.2 สหกิจศึกษา	#N/A	#N/A	0
2.18.3 มีการฝึกงานหรือดูงานหรือฝึกภาคสนาม (field trip) หรือ โครงการหรือกรณีศึกษา (case study)	#N/A	#N/A	3
2.18.4 มีปฏิบัติการ (วิชาที่มีการปฏิบัติการเป็นชั่วโมงที่ชัดเจน)	#N/A	#N/A	7
2.18.5 มีสัมมนา	#N/A	#N/A	4
2.18.6 มีการศึกษาด้วยตนเอง (Self-Study)	#N/A	#N/A	5
2.18.7 เป็นสหวิทยาการ	#N/A	#N/A	0
2.18.8 มีการเรียนการสอนด้วยกระบวนการ PBL	#N/A	#N/A	4
2.18.9 การส่งเสริมการเรียนรู้ด้วย CAI	#N/A	#N/A	3
2.18.10 การส่งเสริมการเรียนรู้ด้วยบทเรียนบนเครือข่ายคอมพิวเตอร์ (virtual classroom)	#N/A	#N/A	14
2.18.11 มีวิชาเลือกเสรี	#N/A	#N/A	0

ข้อมูล	ปีการศึกษา (ผลที่เกิดขึ้นจริง)		
	2548	2549	2550
2.18.12 มีการเรียนทางไกล	#N/A	#N/A	0
2.18.13 เป็น special toics (รายวิชาที่สอนหรือศึกษาถึงปัญหาเฉพาะด้านในสาขานั้น)	#N/A	#N/A	2
2.18.14 การเรียนรู้เป็นรายบุคคล (individual study)	#N/A	#N/A	0
2.18.15 การเรียนรู้แบบสรคณิคม (constructivism)	#N/A	#N/A	0
2.18.16 การเรียนรู้แบบเอส ไอ ที	#N/A	#N/A	0
2.18.17 การเรียนรู้จากการทำงาน (work-based learning)	#N/A	#N/A	0
2.18.18 การเรียนรู้ที่เน้นการวิจัยเพื่อสร้างองค์ความรู้ (research-based learning)	#N/A	#N/A	0
2.18.19 การเรียนรู้ที่ใช้วิธีสร้างผลงานจากการตกผลึกทางปัญญา (crystal-based learning)	#N/A	#N/A	0
2.19 จำนวนรายวิชาที่มีการทำประมวลรายวิชา	#N/A	#N/A	0
2.20 จำนวนรายวิชาที่เป็นภาษาต่างประเทศ	#N/A	#N/A	
2.20.1 ภาษาอังกฤษ	#N/A	#N/A	0
2.20.2 ภาษาต่างประเทศอื่น ๆ	#N/A	#N/A	0
2.21 จำนวน CAI	#N/A	#N/A	0
2.22 ระดับความพึงพอใจของนักศึกษาต่อคุณภาพการสอนของอาจารย์และสิ่งสนับสนุนการเรียนรู้	#N/A	#N/A	4.67
ข้อมูลบุคลากร			
3. จำนวนอาจารย์ประจำทั้งหมด	15	14	11
3.1 จำนวนอาจารย์ที่ปฏิบัติงานจริง	15	14	11
3.2 จำนวนอาจารย์ที่ลาศึกษาต่อ	0	0	0
3.3 จำนวนอาจารย์จำแนกตามกลุ่ม	15	14	11
3.3.1 อาจารย์ข้าราชการ	10	8	7
3.3.2 อาจารย์พนักงาน	5	6	4
3.3.3 อาจารย์สัญญาจ้าง (ตั้งแต่ 9 เดือนขึ้นไป)	0	0	0
3.3.4 อาจารย์สัญญาจ้าง (มากกว่า 6 เดือน คิดเป็น 0.5 คน)	0	0	0
3.3.5 อาจารย์ชาวต่างประเทศ	0	0	0
3.4 จำนวนอาจารย์ประจำจำแนกตามวุฒิการศึกษา	15	14	14
3.4.1 ปริญญาเอกหรือเทียบเท่า	10	9	9
3.4.2 ปริญญาโทหรือเทียบเท่า	2	3	3
3.4.3 ปริญญาตรีหรือเทียบเท่า	3	2	2
3.4.4 ต่ำกว่าปริญญาตรี	0	0	0
3.5 จำนวนอาจารย์ประจำจำแนกตามตำแหน่งทางวิชาการ	15	14	14
3.5.1 ศาสตราจารย์	0	0	0
3.5.2 รองศาสตราจารย์	6	6	6
3.5.3 ผู้ช่วยศาสตราจารย์	2	2	2
3.5.4 อาจารย์	7	6	6
3.6 จำนวนอาจารย์ที่มีคุณสมบัติเป็นที่ปรึกษาวิทยานิพนธ์/สารนิพนธ์	#N/A	#N/A	10
3.6.1 จำนวนอาจารย์ที่เป็นที่ปรึกษาวิทยานิพนธ์	#N/A	#N/A	
3.6.2 จำนวนอาจารย์ที่เป็นที่ปรึกษาสารนิพนธ์	0	0	0
4. จำนวนบุคลากรสายสนับสนุนทั้งหมด (รวมนักวิจัย)	6	6	6
4.1 จำนวนบุคลากรสายสนับสนุนที่ปฏิบัติงานจริง	6	6	6
4.2 จำนวนบุคลากรสายสนับสนุนจำแนกตามกลุ่ม	6	6	6
4.2.1 ข้าราชการ	2	2	2
4.2.2 ลูกจ้างประจำ	3	3	3

ข้อมูล	ปีการศึกษา (ผลที่เกิดขึ้นจริง)		
	2548	2549	2550
4.2.3 พนักงาน	1	1	1
4.2.4 สัญญาจ้าง (ตั้งแต่ 9 เดือนขึ้นไป)	0	0	0
4.3 จำนวนบุคลากรสายสนับสนุนจำแนกตามวุฒิการศึกษา	5	5	6
4.3.1 ปริญญาเอกหรือเทียบเท่า	0	0	0
4.3.2 ปริญญาโทหรือเทียบเท่า	0	0	1
4.3.3 ปริญญาตรีหรือเทียบเท่า	3	3	3
4.3.4 ต่ำกว่าปริญญาตรี	2	2	2
5. จำนวนนักวิจัยทั้งหมด	0	0	0
5.1 จำนวนนักวิจัยที่ปฏิบัติงานจริง	0	0	0
5.2 จำนวนนักวิจัยที่ลาศึกษาต่อ	0	0	0
5.3 จำนวนนักวิจัยจำแนกตามกลุ่ม	0	0	0
5.3.1 ข้าราชการ	0	0	0
5.3.2 พนักงาน	0	0	0
5.3.3 สัญญาจ้าง (ตั้งแต่ 9 เดือนขึ้นไป)	0	0	0
5.4 จำนวนนักวิจัยจำแนกตามวุฒิการศึกษา	0	0	0
5.4.1 ปริญญาเอกหรือเทียบเท่า	0	0	0
5.4.2 ปริญญาโทหรือเทียบเท่า	0	0	0
5.4.3 ปริญญาตรีหรือเทียบเท่า	0	0	0
5.4.4 ต่ำกว่าปริญญาตรี	0	0	0
6. จำนวนบุคลากรอื่นๆ	0	0	0
ข้อมูลนักศึกษา			0
7. จำนวนนักศึกษาทั้งหมด	155	210	244
7.1 ระดับปริญญาตรี	143	203	212
7.1.1 ภาคปกติ	143	203	212
7.1.2 ภาคพิเศษ	0	0	0
7.1.3 จำนวนนักศึกษารุ่นปีที่ 1 ทั้งหมดที่มารายงานตัวขึ้นทะเบียนเป็นนักศึกษา	0	43	
7.1.4 จำนวนนักศึกษารุ่นปีที่ 1 ที่มีภูมิลำเนาใน 14 จังหวัดภาคใต้ทั้งหมด	#N/A	#N/A	#N/A
7.1.5 จำนวนนักศึกษารุ่นปีที่ 1 ที่มีภูมิลำเนาใน 14 จังหวัดภาคใต้ที่มหาวิทยาลัยเปิดโอกาสทางการศึกษาให้เป็นพิเศษเฉพาะแก่สังคมและชุมชนภาคใต้	0	24	36
7.1.6(1) จำนวนนักศึกษาชาวต่างประเทศระดับปริญญาตรี	0	0	0
7.1.6(2) จำนวนนักศึกษาชาวต่างประเทศ ระดับปริญญาตรีที่มาจากมหาวิทยาลัยภายใต้โครงการแลกเปลี่ยน	#N/A	#N/A	0
7.1.7 จำนวนนักศึกษาที่เข้าร่วมกิจกรรม/โครงการพัฒนานักศึกษา	0	688	204
จำนวนกิจกรรม/โครงการพัฒนานักศึกษา			
7.1.8 จำนวนนักศึกษาที่ไม่ปฏิบัติตามคุณธรรมจริยธรรมและวินัยนักศึกษา (อุบลราชธานี)	0	0	4
7.2 ระดับปริญญาโท	12	7	27
7.2.1 ภาคปกติ	12	7	27
แผน ก (1) / ก (2) (Research Programs)	12	7	27
แผน ข	0	0	0
7.2.2 ภาคพิเศษ	0	0	0
แผน ก (1) / ก (2) (Research Programs)	0	0	0
แผน ข	0	0	0
7.2.3 จำนวนนักศึกษาที่ไปทำสารนิพนธ์ต่างประเทศ	0	0	0

ข้อมูล	ปีการศึกษา (ผลที่เกิดขึ้นจริง)		
	2548	2549	2550
7.2.4 จำนวนนักศึกษาที่ไปทำวิทยานิพนธ์ (Thesis) ต่างประเทศ	0	0	0
7.2.5(1) จำนวนนักศึกษาชาวต่างประเทศ	#N/A	#N/A	0
7.2.5(2) จำนวนนักศึกษาชาวต่างประเทศระดับบัณฑิตศึกษาที่มหาวิทยาลัย ภายใต้โครงการแลกเปลี่ยน	#N/A	#N/A	0
7.3 ระดับปริญญาเอก	0	0	5
7.3.1 ภาคปกติ	0	0	5
7.3.2 ภาคพิเศษ	0	0	0
7.3.3 จำนวนนักศึกษาที่ไปทำวิทยานิพนธ์ (Thesis) ต่างประเทศ	0	0	0
7.3.4 จำนวนนักศึกษาชาวต่างประเทศ	0	0	0
8. จำนวนนักศึกษาเต็มเวลา (FTES) (ปีการศึกษา)	0.00	152.97	140.36
8.1 ระดับปริญญาตรี	0.00	122.21	127.19
8.2 ระดับปริญญาโทและเอก (หลังจากที่ปรับค่าแล้ว)	0.00	30.76	13.17
8.3 นักศึกษาชาวต่างประเทศระดับปริญญาตรี	#N/A	#N/A	#N/A
8.4 นักศึกษาชาวต่างประเทศระดับปริญญาโทและเอก (หลังปรับค่าแล้ว)	#N/A	#N/A	#N/A
9. จำนวนนักศึกษาเต็มเวลา (FTES) (ปีงบประมาณ)	0.00	160.65	146.35
9.1 ระดับปริญญาตรี	0.00	122.21	134.73
9.2 ระดับปริญญาโทและเอก (หลังจากที่ปรับค่าแล้ว)	0.00	38.44	11.62
9.3 นักศึกษาชาวต่างประเทศระดับปริญญาตรี	#N/A	#N/A	#N/A
9.4 นักศึกษาชาวต่างประเทศระดับปริญญาโทและเอก (หลังปรับค่าแล้ว)	#N/A	#N/A	#N/A
ข้อมูลผู้สำเร็จการศึกษา			
10. จำนวนผู้สำเร็จการศึกษา (1 ปีการศึกษาก่อนหน้า ปีที่รายงาน)	26	44	26
10.1 ระดับปริญญาตรี	21	42	14
10.1.1 ภาคปกติ	21	42	14
10.1.2 ภาคพิเศษ	0	0	0
10.1.3 ผู้สำเร็จการศึกษาชาวต่างประเทศ	0	0	#N/A
10.1.4 ผู้สำเร็จการศึกษาตามระยะเวลาที่กำหนดในหลักสูตร	14	25	7
10.1.5 จำนวนนักศึกษาปริญญาตรีปีที่ 1 ที่ลงทะเบียนเรียน นับหลังการเพิ่ม ถอนรายวิชาภาคเรียนที่ 1 ทั้งหมด (รหัสเดียวกับนักศึกษาที่สำเร็จ การศึกษาในข้อ 10.1.4) (*ไม่นับคนที่ลาออก / ชำยออก)			
10.1.6 จำนวนผู้ที่มีงานทำก่อนเข้าศึกษา	ข้อระดับมูลคณะฯ	ข้อระดับมูลคณะฯ	ข้อระดับมูลคณะฯ
10.1.7 จำนวนผู้ตอบแบบสำรวจการได้งานทำ	ข้อระดับมูลคณะฯ	ข้อระดับมูลคณะฯ	ข้อระดับมูลคณะฯ
10.1.8 จำนวนผู้ศึกษาต่อ	ข้อระดับมูลคณะฯ	ข้อระดับมูลคณะฯ	ข้อระดับมูลคณะฯ
10.1.9 จำนวนผู้ได้งานทำ	ข้อระดับมูลคณะฯ	ข้อระดับมูลคณะฯ	ข้อระดับมูลคณะฯ
จำนวนผู้ทำงานในภาครัฐ	ข้อระดับมูลคณะฯ	ข้อระดับมูลคณะฯ	ข้อระดับมูลคณะฯ
จำนวนผู้ทำงานในภาคเอกชน	ข้อระดับมูลคณะฯ	ข้อระดับมูลคณะฯ	ข้อระดับมูลคณะฯ
จำนวนผู้ประกอบการอาชีพอิสระ	ข้อระดับมูลคณะฯ	ข้อระดับมูลคณะฯ	ข้อระดับมูลคณะฯ
จำนวนผู้ได้ทำงานตรงสาขาที่สำเร็จการศึกษา	ข้อระดับมูลคณะฯ	ข้อระดับมูลคณะฯ	ข้อระดับมูลคณะฯ
จำนวนผู้ได้เงินเดือนเริ่มต้นเป็นไปตามเกณฑ์	ข้อระดับมูลคณะฯ	ข้อระดับมูลคณะฯ	ข้อระดับมูลคณะฯ
10.1.10 จำนวนผู้ที่เข้าสอบใบประกอบวิชาชีพทั้งหมด	-	-	-
10.1.11 จำนวนผู้ที่สอบผ่านใบประกอบวิชาชีพ	-	-	-

ข้อมูล	ปีการศึกษา (ผลที่เกิดขึ้นจริง)		
	2548	2549	2550
10.2 ระดับปริญญาโท	5	2	12
10.2.1 ภาคปกติ	5	2	12
แผน ก (1) / ก (2) (Research Programs)	0	0	0
แผน ข	0	0	0
10.2.2 ภาคพิเศษ	0	0	0
แผน ก (1) / ก (2) (Research Programs)	0	0	0
แผน ข	0	0	0
10.2.3 จำนวนสารนิพนธ์ด้านวัฒนธรรม	0	0	0
10.2.4 จำนวนวิทยานิพนธ์ด้านวัฒนธรรม	0	0	0
10.2.5 ผู้สำเร็จการศึกษาชาวต่างประเทศ	0	0	0
10.3 ระดับปริญญาเอก	0	0	0
10.3.1 ภาคปกติ	0	0	0
10.3.2 ภาคพิเศษ	0	0	0
10.3.3 จำนวนวิทยานิพนธ์ด้านวัฒนธรรม	0	0	0
10.3.4 ผู้สำเร็จการศึกษาชาวต่างประเทศ	0	0	0
11. จำนวนศิษย์เก่าในช่วง 5 ปีที่ผ่านมา	#N/A	#N/A	#N/A
11.1 ช่วงปีการศึกษา	2543-2547	2544-2548	2545-2549
11.2 ระดับปริญญาตรี	#N/A	#N/A	#N/A
11.3 ระดับปริญญาโท	#N/A	#N/A	#N/A
11.4 ระดับปริญญาเอก	0	0	0
11.5 จำนวนผู้ที่ได้รับการประกาศเกียรติคุณยกย่องในด้านวิชาการ วิชาชีพ คุณธรรม จริยธรรมหรือรางวัลทางวิชาการหรือด้านอื่นที่เกี่ยวข้องกับคุณภาพบัณฑิตในระดับชาตินานาชาติ	0	1	7
12. ความพึงพอใจของนายจ้าง/ผู้ใช้บัณฑิต	ข้อมูลคณะฯ	ข้อมูลคณะฯ	ข้อมูลคณะฯ
ข้อมูลผลงาน/กิจกรรมนักศึกษา			
13. ระดับปริญญาตรี			
13.1 จำนวนนักศึกษาที่ได้รับรางวัลในระดับชาติ	#N/A	#N/A	3
13.2 จำนวนนักศึกษาที่ได้รับรางวัลในระดับนานาชาติ	#N/A	#N/A	-
13.3 จำนวนรางวัลที่นักศึกษาได้รับในระดับชาติ	#N/A	#N/A	1
13.4 จำนวนรางวัลที่นักศึกษาได้รับในระดับนานาชาติ	#N/A	#N/A	-

ข้อมูล	ปีการศึกษา (ผลที่เกิดขึ้นจริง)		
	2548	2549	2550
14. ระดับปริญญาโท			
14.1 จำนวนวิทยานิพนธ์ที่ได้รับรางวัลในระดับชาติ	#N/A	#N/A	4
14.2 จำนวนวิทยานิพนธ์ที่ได้รับรางวัลในระดับนานาชาติ	#N/A	#N/A	-
14.3 จำนวนสารนิพนธ์ที่ได้รับรางวัลในระดับชาติ	#N/A	#N/A	-
14.4 จำนวนสารนิพนธ์ที่ได้รับรางวัลในระดับนานาชาติ	#N/A	#N/A	-
14.5 จำนวนบทความจากวิทยานิพนธ์ที่ตีพิมพ์เผยแพร่ทั้งหมด	#N/A	#N/A	20
14.5.1 ตีพิมพ์ในวารสาร	#N/A	#N/A	0
ระดับชาติ	#N/A	#N/A	-
ระดับนานาชาติ	#N/A	#N/A	-
14.5.2 นำเสนอในที่ประชุมวิชาการ/สัมมนา (Poster)	#N/A	#N/A	0
ระดับชาติ	#N/A	#N/A	-
ระดับนานาชาติ	#N/A	#N/A	-
14.5.3 นำเสนอในที่ประชุมวิชาการ/สัมมนา (Oral)	#N/A	#N/A	20
ระดับชาติ	#N/A	#N/A	17
ระดับนานาชาติ	#N/A	#N/A	3
14.5.4 นำไปใช้ประโยชน์			
14.6 จำนวนบทความจากสารนิพนธ์ที่ตีพิมพ์เผยแพร่ทั้งหมด	0	0	0
15. ระดับปริญญาเอก	ยังไม่มีหลักสูตร	ยังไม่มีหลักสูตร	ยังไม่มีหลักสูตร
ข้อมูลด้านการวิจัย			
16. อาจารย์และนักวิจัย			
16.1 จำนวนงานวิจัย และงานสร้างสรรค์ที่ตีพิมพ์ เผยแพร่	2.9	0.0	61.0
16.1.1 ตีพิมพ์ในวารสาร	2.85	0.0	1
ระดับชาติ	1.55	0	0.00
ระดับนานาชาติ	1.3	0	1.00
16.1.2 นำเสนอในที่ประชุมวิชาการ/สัมมนา (Poster)	0	0	1
ระดับชาติ	0	0	1.00
ระดับนานาชาติ	0	0	0.00
16.1.3 นำเสนอในที่ประชุมวิชาการ/สัมมนา (Oral)	0.00	0.00	34.00
ระดับชาติ	0	0.0	27.00
ระดับนานาชาติ	0	0.0	7.00
16.1.4 นำไปใช้ประโยชน์	0.0	0.0	20.0
ระดับชาติ	0.0	0.0	20.0
ระดับนานาชาติ	0.0	0.0	0.0
16.2 จำนวนงานสร้างสรรค์	0	0	5
16.2.1 ระดับชาติ	0	0	5
16.2.2 ระดับนานาชาติ	0	0	0
16.3 จำนวนผลงานวิจัยที่จดสิทธิบัตร (รอบ 5 ปี)	2	2	0
16.3.1 ระดับชาติ	2	2	0
16.3.2 ระดับนานาชาติ	0	0	0
16.4 จำนวนผลงานวิจัยที่จดอนุสิทธิบัตร (รอบ 5 ปี)	#N/A	#N/A	#N/A
16.4.1 ระดับชาติ	#N/A	#N/A	#N/A
16.4.2 ระดับนานาชาติ	#N/A	#N/A	#N/A
16.5 จำนวนผลงานสร้างสรรค์ที่จดลิขสิทธิ์ (รอบ 5 ปี)	#N/A	#N/A	#N/A
16.6 จำนวนเงินสนับสนุนงานวิจัย และงานสร้างสรรค์	#N/A	#N/A	8,669,633
16.6.1 จากแหล่งทุนภายในสถาบัน	#N/A	#N/A	1,194,905
งบประมาณเงินรายได้คณะ/หน่วยงาน	#N/A	#N/A	450,532

ข้อมูล	ปีการศึกษา (ผลที่เกิดขึ้นจริง)		
	2548	2549	2550
งบประมาณเงินรายได้มหาวิทยาลัย	#N/A	#N/A	303,532
งบประมาณแผ่นดิน	#N/A	#N/A	440,841
16.6.2 จากแหล่งทุนภายนอกสถาบัน	#N/A	#N/A	7,474,728
จากแหล่งทุนวิจัยต่างประเทศ	#N/A	#N/A	3,415,500
จากแหล่งทุนวิจัยภายในประเทศ	#N/A	#N/A	4,050,895
จากภาคเอกชน	#N/A	#N/A	8,333
จากแหล่งทุนวิจัยอื่นๆ	#N/A	#N/A	0
16.7 จำนวนผู้ที่ได้รับเงินสนับสนุนงานวิจัย และงานสร้างสรรค์			
16.7.1 จากแหล่งทุนภายในสถาบัน	10	10	11
16.7.2 จากแหล่งทุนภายนอกสถาบัน	5	5	5
16.8 จำนวนอาจารย์และนักวิจัยที่ Active งานวิจัย			
16.9 จำนวนบทความวิจัยที่ได้รับการอ้างอิง(Citation) ใน Refereed Journal หรือในฐานข้อมูลระดับชาติหรือระดับนานาชาติ	#N/A	#N/A	30.27
16.9.1 ระดับชาติ	#N/A	#N/A	3
16.9.2 ระดับนานาชาติ	#N/A	#N/A	27.27
16.10 โครงการวิจัยเพื่อพัฒนากระบวนการเรียนรู้	0	0	0.00
17. บุคลากรสายสนับสนุน			
17.1 จำนวนงานวิจัย และงานสร้างสรรค์ที่ตีพิมพ์ เผยแพร่	0	0	0

ข้อมูล	ปีการศึกษา (ผลที่เกิดขึ้นจริง)		
	2548	2549	2550
17.2 จำนวนงานสร้างสรรค์	0	0	0
17.3 จำนวนผลงานวิจัยที่จดสิทธิบัตร (รอบ 5 ปี)	0	0	0
17.4 จำนวนผลงานวิจัยที่จดอนุสิทธิบัตร (รอบ 5 ปี)	0	0	0
17.4.1 ระดับชาติ	-	-	-
17.4.2 ระดับนานาชาติ	-	-	-
17.5 จำนวนผลงานสร้างสรรค์ที่จดลิขสิทธิ์ (รอบ 5 ปี)			
17.6 จำนวนเงินสนับสนุนงานวิจัย และงานสร้างสรรค์	#N/A	#N/A	53,347
17.7 จำนวนผู้ที่ได้รับเงินสนับสนุนงานวิจัย และงานสร้างสรรค์	0	0	0
17.8 จำนวนบทความวิจัยที่ได้รับการอ้างอิง(Citation) ใน Refereed Journal หรือในฐานข้อมูลระดับชาติหรือระดับนานาชาติ	0	0	0
18. กองทุนวิจัย			
18.1 จำนวนโครงการวิจัยที่เบิกจ่ายจากเงินสะสมของกองทุนวิจัย	#N/A	#N/A	6
18.2 เงินอุดหนุนโครงการวิจัยที่เบิกจ่ายจากเงินสะสมของกองทุนวิจัย	#N/A	#N/A	4,520,000
18.3 เงินกองทุนวิจัย (ยอดเงินคงเหลือสุทธิ) ตั้งแต่เริ่มตั้งกองทุน	#N/A	#N/A	979,371.59
18.4 จำนวนเงินที่เบิกจ่ายจากเงินสะสมของกองทุนวิจัย	#N/A	#N/A	0
18.5 จำนวนเงินกองทุนวิจัยที่เหลือในแต่ละปี	#N/A	#N/A	0
18.5.1 จำนวนเงินกองทุนวิจัยที่จัดสรรเข้าแต่ละปี	#N/A	#N/A	0
18.5.2 จำนวนเงินกองทุนวิจัยที่ใช้ไปในแต่ละปี	#N/A	#N/A	0

ข้อมูล	ปีการศึกษา (ผลที่เกิดขึ้นจริง)		
	2548	2549	2550
19. โครงการวิจัยเกี่ยวกับการทำนุบำรุงศิลปะและวัฒนธรรม	-	-	-
19.1 จำนวนโครงการวิจัย	-	-	-
19.2 เงินทุนอุดหนุนโครงการวิจัย	-	-	-
ข้อมูลด้านการบริการวิชาการ ทำนุบำรุงศิลปะและวัฒนธรรม และความสัมพันธ์กับชุมชน			
20. จำนวนกิจกรรม/โครงการบริการวิชาการและวิชาชีพที่ตอบสนองความต้องการของสังคม ชุมชน ประเทศชาติ และนานาชาติ	#N/A	#N/A	
21. จำนวนอาจารย์ที่เป็นที่ปรึกษา เป็นกรรมการวิทยานิพนธ์ภายนอกสถาบัน เป็นกรรมการ วิชาการและกรรมการวิชาชีพในระดับชาติหรือระดับนานาชาติ	10	10	8
21.1 ระดับชาติ	10	10	8
21.2 ระดับนานาชาติ	-	-	-
ร้อยละของระดับความพึงพอใจของผู้รับบริการ	0	0	0
22. ค่าใช้จ่าย และมูลค่าของสถาบันในการบริการวิชาการและวิชาชีพเพื่อสังคม	2,444,870	4,035,087	
23. จำนวนแหล่งให้บริการวิชาการและวิชาชีพที่ได้รับยอมรับในระดับชาติหรือนานาชาติ	0	0	0
24. รายรับของสถาบันในการให้บริการวิชาการ และวิชาชีพในนามสถาบัน	0.00	0	0
25. ค่าใช้จ่ายและมูลค่าที่บริการวิชาการผู้ด้อยโอกาส	0	0	8,581,785.74
26. จำนวนบุคลากรสายสนับสนุนที่พิจารณาบทความวิชาการ/เลื่อนระดับ	0	0	0
27. จำนวนกิจกรรมในการอนุรักษ์ พัฒนา และสร้างเสริมเอกลักษณ์ ศิลปะและวัฒนธรรม	5	18	2
28. ค่าใช้จ่าย และมูลค่าที่ใช้ในการอนุรักษ์พัฒนาและสร้างเสริมเอกลักษณ์ ศิลปะและ วัฒนธรรม	0	0	69,039
29. จำนวนผลงาน หรือชิ้นงานการพัฒนาองค์ความรู้ และสร้างมาตรฐานศิลปวัฒนธรรม	0	0	0
30. จำนวนวิทยานิพนธ์ด้านวัฒนธรรม (เรื่อง)	0	0	0
31. จำนวนโครงการที่คณะ/หน่วยงานร่วมมือกับหน่วยงานต่างๆหรือกับสังคมและชุมชน เพื่อพัฒนาสังคมและชุมชนภาคใต้	0	6	0
ข้อมูลด้านการบริหาร งบประมาณ และการประกันคุณภาพ			
32. การบรรลุเป้าหมายตามดัชนีผลการปฏิบัติงานหลัก	#N/A	#N/A	#N/A
32.1 จำนวนตัวบ่งชี้ของกรปฏิบัติงานทั้งหมด	#N/A	#N/A	#N/A
32.2 จำนวนตัวบ่งชี้ที่บรรลุเป้าหมาย	#N/A	#N/A	#N/A
33. อาจารย์ประจำและนักวิจัย			
33.1 จำนวนผู้ที่ได้รับรางวัลผลงานวิชาการ/วิชาชีพ	#N/A	#N/A	7
33.1.1 ระดับชาติ	#N/A	#N/A	7
33.1.2 ระดับนานาชาติ	#N/A	#N/A	-
33.2 จำนวนผู้ที่เข้าร่วมประชุมหรือนำเสนอผลงานวิชาการ	#N/A	8	7
33.2.1 ในประเทศ	#N/A	8	5
33.2.2 ต่างประเทศ	#N/A	0	2
33.3 งบประมาณ/ค่าใช้จ่ายในการพัฒนา	#N/A	865,530	1,298,040
33.3.1 ในประเทศ	#N/A	865,530	751,721
33.3.1 ต่างประเทศ	#N/A		546,319
34. บุคลากรประจำสายสนับสนุน			
34.1 จำนวนผู้ที่ได้รับการพัฒนาความรู้ และทักษะในวิชาชีพ	#N/A	5	6
34.1.1 ในประเทศ	#N/A	5	6
34.1.2 ต่างประเทศ	#N/A	-	-
34.2 งบประมาณ/ค่าใช้จ่ายในการพัฒนา	#N/A	#N/A	972

ข้อมูล	ปีการศึกษา (ผลที่เกิดขึ้นจริง)		
	2548	2549	2550
34.2.1 ในประเทศ	#N/A	#N/A	972
34.2.2 ต่างประเทศ	#N/A	#N/A	-
35. จำนวนครั้งความไม่ปลอดภัยในชีวิตและทรัพย์สิน (ภายในหน่วยงาน)	#N/A	7	8
36. สิ้นทรัพย์ถาวร	#N/A	#N/A	0
37. ค่าใช้จ่ายทั้งหมด	#N/A	#N/A	9,171,021
38. งบดำเนินการที่ใช้จ่ายไปทั้งหมด	#N/A	#N/A	0
39. เงินเหลือจ่ายสุทธิ	#N/A	#N/A	0
40. เงินรายรับทั้งหมด (งบดำเนินการที่รับมาทั้งหมด)	#N/A	#N/A	0
41. ค่าใช้จ่ายทั้งหมดที่ใช้ในระบบห้องสมุดคอมพิวเตอร์ และศูนย์สารสนเทศ	62,962	364,192	447,259
42. ค่าใช้จ่ายทั้งหมดในระบบประกันคุณภาพ	#N/A	#N/A	700
43. คะแนนเฉลี่ยผลการประเมินตนเองตามองค์ประกอบ/มาตรฐาน	๑	๑	๑
ข้อมูลด้านวิเทศสัมพันธ์			
44. จำนวนชาวต่างประเทศที่มีเยือนหรือปฏิบัติงานที่มหาวิทยาลัย	#N/A	0	2
45. จำนวนนักศึกษาชาวต่างประเทศที่มาฝึกงานทำวิจัย หรือศึกษาที่มหาวิทยาลัย ในทุกลักษณะ	#N/A	0	1
46. จำนวน Co-advisors ที่เป็นชาวต่างประเทศ	#N/A	0	0
47. จำนวนบุคลากร/นักศึกษาของมหาวิทยาลัยที่ไปต่างประเทศ	#N/A	5	18
48. จำนวนบุคลากรของมหาวิทยาลัย ที่เป็น Advisors/Co-advisors ให้สถาบันในต่างประเทศ	#N/A	-	-
49. จำนวนโครงการวิจัยที่ทำร่วมกับชาวต่างประเทศ(Joint Research)	#N/A	1	1
50. จำนวนโครงการ/กิจกรรมที่ทำร่วมกับต่างประเทศ	#N/A	0	0
51. จำนวนโครงการและผู้เข้าร่วมโครงการพัฒนาสมรรถนะสากลของนักศึกษาและบุคลากร	#N/A	-	-
52. จำนวน Joint Publication	#N/A	-	-

ภาคผนวก ข (SAR-15)

องค์ประกอบ ตัวบ่งชี้ และค่าน้ำหนัก ปีการศึกษา 2550/ปีงบประมาณ 2550 ภาคศึกษาศึกษาเมืองแร่และวัสดุ

องค์ประกอบและตัวบ่งชี้	หน่วยนับ	ค่าน้ำหนัก	แผน/ผล	ผลการดำเนินงานประจำปี			แผนการดำเนินงานประจำปีการศึกษา					
				2547	2548	2549	2550	2551	2552	2553	2554	
1. ปรัชญา ปณิธาน วัตถุประสงค์ และแผนดำเนินการ (3)		20.00										
1.2 ร้อยละของการบรรลุเป้าหมายตามตัวบ่งชี้ของการปฏิบัติงานที่กำหนด***	ร้อยละ	20.00	แผน				85	85	85	85	85	
			ผล				90.91					
2. การเรียนการสอนและคุณภาพบัณฑิต (26)		50.00										
ตัวบ่งชี้ร่วม (18)		30.00										
2.1 มีระบบและกลไกในการพัฒนาและบริหารหลักสูตร***	ข้อ	3.75	แผน				7	7	7	7	7	
			ผล				7					
2.2 มีกระบวนการเรียนรู้ที่เน้นผู้เรียนเป็นสำคัญ**	ข้อ	3.75	แผน				7	7	7	7	7	
			ผล			5	7					
2.4 จำนวนนักศึกษาเต็มเวลาเทียบเท่าต่อจำนวนอาจารย์ประจำ**	ร้อยละ	3.75	แผน				-40	-40	-35	-35	-35	
			ผล			-29.05	-30.22					
2.5 สัดส่วนของอาจารย์ประจำที่มีวุฒิปริญญาตรี ปริญญาโท ปริญญาเอกหรือเทียบเท่าต่ออาจารย์ประจำ**	ร้อยละ	3.75	แผน				0-17-83	0-17-83	0-21-79	0-21-79	0-21-79	
			ผล	23-15-62	18-15-67	14-22-64	14-22-64					
2.6 สัดส่วนของอาจารย์ประจำที่ดำรงตำแหน่งอาจารย์ ผู้ช่วยศาสตราจารย์ รองศาสตราจารย์ และศาสตราจารย์**	ร้อยละ	3.75	แผน				33-17-50	25-25-50	36-21-43	29-29-42	21-29-50	
			ผล	54-0-46	41-15-44	43-14-43	43-14-43					
2.8 มีระบบและกลไกสนับสนุนให้อาจารย์ประจำทำการวิจัยเพื่อพัฒนาการเรียนการสอน***	ข้อ		แผน									
			ผล									
2.13 ร้อยละของหลักสูตรที่ได้มาตรฐานต่อหลักสูตรทั้งหมด**	ร้อยละ	3.75	แผน				100	100	100	100	100	
			ผล	100	100	100	100					
2.14 ระดับความพึงพอใจของนักศึกษาต่อคุณภาพการสอนของอาจารย์และสิ่งสนับสนุนการเรียนรู้**	ระดับ	3.75	แผน				4	4	4	4	4	
			ผล	4.50		4.46	4.67					
2.16 จำนวนวิทยานิพนธ์และงานวิชาการของนักศึกษาที่ได้รับรางวัลในระดับชาติหรือระดับนานาชาติ (ชิ้นงาน)****	ชิ้นงาน		แผน									
			ผล		15	1	2					
2.18 ร้อยละของนักศึกษาปริญญาตรีที่สำเร็จการศึกษาดมระยะเวลาที่กำหนดไว้ในหลักสูตร*	ร้อยละ	3.75	แผน				50	52	52	52	52	
			ผล	52.94	47.06	31.11	52.38					

องค์ประกอบและตัวบ่งชี้	หน่วยนับ	ค่าเป้าหมาย	แผน/ผล	ผลการดำเนินงานประจำปี			แผนการดำเนินงานประจำปีการศึกษา					
				2547	2548	2549	2550	2551	2552	2553	2554	
ตัวบ่งชี้เฉพาะ (8)		20.00										
2.19 ร้อยละของอาจารย์ประจำซึ่งมีคุณสมบัติเป็นที่ปรึกษาวิทยานิพนธ์ที่ทำหน้าที่อาจารย์ที่ปรึกษาวิทยานิพนธ์***	ร้อยละ	5.00	แผน				90	90	90	90	90	
			ผล			90.90	90.91					
2.20 ร้อยละของบทความจากวิทยานิพนธ์ปริญญาโทที่ตีพิมพ์ เผยแพร่ต่อจำนวนวิทยานิพนธ์ปริญญาโททั้งหมด****	ร้อยละ	5.00	แผน				100	100	100	100	100	
			ผล	66.67	120.00	800.00	191.76					
2.22 ร้อยละของบทความจากวิทยานิพนธ์ปริญญาเอกที่ตีพิมพ์ เผยแพร่ต่อจำนวนวิทยานิพนธ์ปริญญาเอกทั้งหมด****	ร้อยละ		แผน									
			ผล									
2.23 ร้อยละของนักศึกษาระดับบัณฑิตศึกษาต่อจำนวนนักศึกษาทั้งหมด*	ร้อยละ	5.00	แผน				10	12	14	16	18	
			ผล			11.90	11.30					
2.24 ร้อยละของนักศึกษาระดับบัณฑิตศึกษา Research Programs ต่อจำนวนนักศึกษา บัณฑิตศึกษาทั้งหมด*	ร้อยละ	5.00	แผน				100	100	100	100	100	
			ผล			100	100					
2.25 จำนวนนักศึกษาระดับปริญญาเอก*	ร้อยละ		แผน				1	2	2	4	4	
			ผล				0					
3. กิจกรรมการพัฒนานิสิตนักศึกษา (4)		20.00										
3.3 ร้อยละของนักศึกษาที่เข้าร่วมกิจกรรม/โครงการพัฒนานักศึกษาต่อจำนวนนักศึกษาระดับปริญญาตรีทั้งหมด****	ร้อยละ	10.00	แผน				60	65	70	70	70	
			ผล	100	100	100	83.82					
3.4 ประสิทธิภาพของการปฏิบัติตามคุณธรรมจริยธรรม และวินัยนักศึกษา*	ร้อยละ	10.00	แผน				95	95	95	95	95	
			ผล			99.52	98.24					
4. การวิจัย (13)		50.00										
4.3 เงินสนับสนุนงานวิจัยและงานสร้างสรรค์จากภายในและภายนอกสถาบันต่อจำนวนอาจารย์ประจำและนักวิจัย**	บาท/คน	3.75	แผน				220,000	220,000	220,000	220,000	220,000	
			ผล			623,335	788,148					
4.4 ร้อยละของงานวิจัยและงานสร้างสรรค์ที่ตีพิมพ์เผยแพร่ ได้รับการจดทะเบียนทรัพย์สินทางปัญญาหรืออนุสิทธิบัตร หรือนำไปใช้ประโยชน์ทั้งในระดับชาติและ ในระดับนานาชาติต่อจำนวนอาจารย์ประจำ***	ร้อยละ	3.75	แผน				130	130	130	150	150	
			ผล	200.80	314.29	407.18	372.73					
4.5 เงินสนับสนุนงานวิจัยและงานสร้างสรรค์ภายในสถาบันต่อจำนวนอาจารย์ประจำและนักวิจัย (บาทต่อคน)****	บาท/คน	3.75	แผน				70,000	70,000	70,000	70,000	70,000	
			ผล		76,094	87,561	108,628					
4.6 เงินสนับสนุนงานวิจัยและงานสร้างสรรค์จากภายนอกสถาบันต่อจำนวนอาจารย์ประจำและนักวิจัย	บาท/คน	3.75	แผน				150,000	150,000	150,000	150,000	150,000	

องค์กรประกอบและตัวบ่งชี้	หน่วยนับ	ค่าเป้าหมาย	แผน/ผล	ผลการดำเนินงานประจำปี			แผนการดำเนินงานประจำปีการศึกษา					
				2547	2548	2549	2550	2551	2552	2553	2554	
(บาทต่อคน)****			ผล		279,468	535,774	679,521					
4.7 ร้อยละของอาจารย์ประจำและนักวิจัยได้รับทุนทำวิจัยหรืองานสร้างสรรค์จากภายในสถาบันต่อจำนวนอาจารย์ประจำและนักวิจัย****	ร้อยละ	3.75	แผน				40	40	40	40	40	
			ผล	30.00	28.57	40.67	81.8					
4.8 ร้อยละของอาจารย์ประจำและนักวิจัยได้รับทุนทำวิจัยหรืองานสร้างสรรค์จากภายนอกสถาบันต่อจำนวนอาจารย์ประจำและนักวิจัย****	ร้อยละ	3.75	แผน				60	60	60	60	60	
			ผล	40.00	104.76	45.45	72.73					
4.9 ร้อยละของงานวิจัยที่ตีพิมพ์เผยแพร่ในวารสารระดับชาติและนานาชาติ*	ร้อยละ	3.75	แผน				30	30	30	30	30	
			ผล	21.50	21.90	30.00	9.09					
4.10 ร้อยละของอาจารย์ที่ Active งานวิจัยต่ออาจารย์ประจำและนักวิจัย*	ร้อยละ	3.75	แผน				70	73	75	75	75	
			ผล				90.91					
ตัวบ่งชี้เฉพาะ (2)		20.00										
4.12 ร้อยละของบทความวิจัยที่ได้รับการอ้างอิง (Citation) ใน refereed journal หรือในฐานข้อมูลระดับชาติหรือระดับนานาชาติต่ออาจารย์ประจำและนักวิจัย**	ร้อยละ	20.00	แผน				10	10	10	12	14	
			ผล	23.08	7.41	21.43	27.27					
5. การบริการวิชาการแก่สังคม (11)		20.00										
5.2 ร้อยละของอาจารย์ประจำที่มีส่วนร่วมในการให้บริการทางวิชาการแก่สังคมเป็นที่ปรึกษา เป็นกรรมการ วิทยานิพนธ์ภายนอกสถาบัน เป็นกรรมการวิชาการกรรมการวิชาชีพในระดับชาติหรือระดับนานาชาติต่ออาจารย์ประจำ**	ร้อยละ	10.00	แผน				40	30	30	30	30	
			ผล	53.85	59.3	71.43	57.14					
5.3 ร้อยละของกิจกรรมหรือโครงการบริการวิชาการและวิชาชีพที่ตอบสนองความต้องการพัฒนาและเสริมสร้างความเข้มแข็งของสังคม ชุมชน ประเทศชาติและนานาชาติต่ออาจารย์ประจำ**	ร้อยละ	10.00	แผน				100	100	100	100	100	
			ผล	10.00	9.52	27.27	118.18					
5.4 ร้อยละของระดับความพึงพอใจของผู้รับบริการ***	ร้อยละ		แผน									
			ผล									
5.8 การเป็นผู้ทรงคุณวุฒิที่พิจารณาบทความวิชาการ/เลื่อนระดับคณบดีทุกปีทั้งหมด*	ร้อยละ		แผน									
			ผล				81.82					
7. การบริหารและการจัดการ (14)		20.00										
7.1 สภาสถาบันใช้หลักธรรมาภิบาลในการบริหารจัดการและสามารถผลักดันสถาบันให้แข่งขันได้ในระดับสากล**	ข้อ	2.50	แผน				3	3	4	4	4	
			ผล				4					
7.2 ภาวะผู้นำของผู้บริหารทุกระดับของสถาบัน***	ระดับ	2.50	แผน				3	3	4	4	4	
			ผล				3					

องค์ประกอบและตัวบ่งชี้	หน่วยนับ	ค่าเป้าหมาย	แผน/ผล	ผลการดำเนินงานประจำปี			แผนการดำเนินงานประจำปีการศึกษา				
				2547	2548	2549	2550	2551	2552	2553	2554
7.4 มีระบบและกลไกในการบริหารทรัพยากรบุคคลเพื่อพัฒนา และธำรงรักษาไว้ให้บุคลากรมีคุณภาพและประสิทธิภาพ***	ระดับ	2.50	แผน				4	4	5	5	5
			ผล				4				
7.8 มีการนำระบบบริหารความเสี่ยงมาใช้ในกระบวนการบริหารการศึกษา***	ระดับ	2.50	แผน				3	4	5	5	5
			ผล				4				
7.10 ร้อยละของอาจารย์ประจำที่เข้าร่วมประชุม วิชาการหรือนำเสนอผลงานวิชาการ ทั้งในประเทศและต่างประเทศ****	ร้อยละ	2.50	แผน				80	80	80	80	80
			ผล	10.00	19.05	72.73	63.64				
7.11 งบประมาณสำหรับการพัฒนาอาจารย์ทั้งในประเทศและต่างประเทศต่ออาจารย์ประจำทั้งหมด (บาทต่อคน)****	บาท/คน	2.50	แผน				10,000	12,000	15,000	15,000	15,000
			ผล	22,666	36,813	47,370	92,717.17				
7.12 ร้อยละของบุคลากรประจำสายสนับสนุนที่ได้รับการพัฒนาความรู้ และทักษะในวิชาชีพทั้งในประเทศและต่างประเทศ****	ร้อยละ	2.50	แผน				100	100	100	100	100
			ผล	100	100	100	100				
7.13 กิจกรรม 5 ส/กิจกรรมคุณภาพอื่น ๆ*	ระดับ	2.50	แผน				3	3	3	3	3
			ผล				3				
7.14 จำนวนครั้งความไม่ปลอดภัยในชีวิตและทรัพย์สิน (ภายในมหาวิทยาลัย)*	ครั้ง		แผน								
			ผล								
9. ระบบและกลไกการประกันคุณภาพ (5)		0.00									
9.4 มีระบบการรวบรวมข้อมูลที่ได้รับการตรวจสอบความถูกต้องและทันเวลา*	ระดับ		แผน								
			ผล				1				

อธิบายสัญลักษณ์

* หมายถึง องค์ประกอบ/ตัวบ่งชี้ที่เป็นเอกลักษณ์เฉพาะของมหาวิทยาลัย

** หมายถึง ตัวบ่งชี้ที่สอดคล้องกันระหว่าง สกอ. และสมศ.

*** หมายถึง ตัวบ่งชี้ที่กำหนดโดย สกอ.

**** หมายถึง ตัวบ่งชี้ของ สมศ.

เอกสารอ้างอิง

1. รายงานประจำปีการประเมินคุณภาพปีการศึกษา 2547/ปีงบประมาณ 2548 ภาควิชาวิศวกรรมเหมืองแร่และวัสดุ คณะวิศวกรรมศาสตร์ มหาวิทยาลัยสงขลานครินทร์
2. รายงานประจำปีการประเมินคุณภาพปีการศึกษา 2549/ปีงบประมาณ 2549 ภาควิชาวิศวกรรมเหมืองแร่และวัสดุ คณะวิศวกรรมศาสตร์ มหาวิทยาลัยสงขลานครินทร์
3. รายงานประจำปีการประเมินคุณภาพ ปีการศึกษา 2548 คณะวิศวกรรมศาสตร์ มหาวิทยาลัยสงขลานครินทร์
4. รายงานประจำปีการประเมินคุณภาพปีการศึกษา 2549/ปีงบประมาณ 2549 คณะวิศวกรรมศาสตร์ มหาวิทยาลัยสงขลานครินทร์
5. รายงานข้อมูลการดำเนินงานคณะวิศวกรรมศาสตร์ มหาวิทยาลัยสงขลานครินทร์ ปีการศึกษา 2549/ปีงบประมาณ 2549
6. คู่มือการจัดทำรายงานประจำปีการประเมินคุณภาพ มหาวิทยาลัยสงขลานครินทร์ (ฉบับปรับปรุงครั้งที่ 4) สำนักงานประกันคุณภาพ มหาวิทยาลัยสงขลานครินทร์ มกราคม 2551

URL

7. http://phoenix.eng.psu.ac.th/qa/50_50/Component/Component%2001.xls (July 18, 2008)
8. http://phoenix.eng.psu.ac.th/qa/50_50/Component/Component%2002.xls (July 18, 2008)
9. http://phoenix.eng.psu.ac.th/qa/50_50/Component/Component%2003.xls (July 18, 2008)
10. http://phoenix.eng.psu.ac.th/qa/50_50/Component/Component%2004.xls (July 18, 2008)
11. http://phoenix.eng.psu.ac.th/qa/50_50/Component/Component%2005.xls (July 18, 2008)
12. http://phoenix.eng.psu.ac.th/qa/50_50/Component/Component%2006.xls (July 18, 2008)
13. http://phoenix.eng.psu.ac.th/qa/50_50/Component/Component%2007.xls (July 18, 2008)
14. http://phoenix.eng.psu.ac.th/qa/50_50/Component/Component%2008.xls (July 18, 2008)
15. http://phoenix.eng.psu.ac.th/qa/50_50/Component/Component%2009.xls (July 18, 2008)
16. http://phoenix.eng.psu.ac.th/qa/50_50/Component/Component%2010.xls (July 18, 2008)
17. http://phoenix.eng.psu.ac.th/qa/50_50/Component/Component%2011.xls (July 18, 2008)
18. http://phoenix.eng.psu.ac.th/qa/50_50/Result_KPIs_2550.xls (July 18, 2008)
19. http://phoenix.eng.psu.ac.th/qa/50_50/Component/KPIs_Department_2550.xls (September 6, 2008)
20. http://phoenix.eng.psu.ac.th/qa/50_50/SAR_6_14_03Apr2550 (July 18, 2008)

21. http://phoenix.eng.psu.ac.th/qa/50_50/SAR_11_2550 (July 18, 2008)

22. http://phoenix.eng.psu.ac.th/qa/50_50/AllIndicator_01April2551 (July 18, 2008)

เอกสารข้อมูลภาควิชาฯ

23. แผนการศึกษาปกติของหลักสูตรวิศวกรรมศาสตรบัณฑิต สาขาวิชาวิศวกรรมเหมืองแร่และวัสดุ
24. แผนการศึกษาพิเศษของหลักสูตรวิศวกรรมศาสตรบัณฑิต สาขาวิชาวิศวกรรมเหมืองแร่และวัสดุ
25. ปรัชญาและเหตุผลของหลักสูตรวิศวกรรมศาสตรบัณฑิต สาขาวิชาวิศวกรรมเหมืองแร่และวัสดุ
ปรับปรุง พ.ศ. 2549
26. การรับรองหลักสูตร โดย สกอ. และ สภาวิศวกร
27. การประกันคุณภาพของหลักสูตรมหบัณฑิตและปรัชญาดุษฎีบัณฑิต
28. สรุปผลการดำเนินการบริการวิชาการปี 2550 ของภาควิชาวิศวกรรมเหมืองแร่และวัสดุ
29. แผนการปฏิบัติงานประจำปี 2550 ของภาควิชาวิศวกรรมเหมืองแร่และวัสดุ
30. รายงานการประชุมภาควิชาวิศวกรรมเหมืองแร่และวัสดุ มี.ย. 2550 – พ.ค. 2551
31. หนังสือแจ้งดำเนินการสรรหาหัวหน้าภาควิชาฯ
32. ผลการประเมินการปฏิบัติงานของบุคลากรภาควิชาวิศวกรรมเหมืองแร่และวัสดุ