



รายงานประจำปีการประเมินคุณภาพ  
ปีการศึกษา 2551/ปีงบประมาณ 2551

---

ของ

ภาควิชาวิศวกรรมโยธา

มหาวิทยาลัยสงขลานครินทร์

มิถุนายน 2552



## คำนำ

### วัตถุประสงค์

การจัดทำรายงานการประเมินตนเองของภาควิชาวิศวกรรมโยธาครั้งนี้ เป็นการจัดรายงานของปีการศึกษาที่ 2551 คือช่วงระหว่าง 1 มิถุนายน 2551- 31 พฤษภาคม 2552 สำหรับด้านการเรียนการสอน และปีงบประมาณ 2551 คือช่วงระหว่าง 1 ตุลาคม 2550 - 30 กันยายน 2551 สำหรับด้านการเงินและงบประมาณในรูปแบบองค์ประกอบและมาตรฐานระดับภาควิชาที่มหาวิทยาลัยสงขลานครินทร์กำหนดทั้งนี้เพื่อรองรับการประเมินภายในจากคณะวิศวกรรมศาสตร์ และจากมหาวิทยาลัยสงขลานครินทร์

### องค์ประกอบ

- องค์ประกอบที่ 1 ปรัชญา ปณิธาน วัตถุประสงค์ และแผนดำเนินการ
- องค์ประกอบที่ 2 การเรียนการสอนและคุณภาพบัณฑิต
- องค์ประกอบที่ 3 กิจกรรมการพัฒนานิสิตนักศึกษา
- องค์ประกอบที่ 4 การวิจัย
- องค์ประกอบที่ 5 การบริการวิชาการแก่สังคม
- องค์ประกอบที่ 6 การทำนุบำรุงศิลปวัฒนธรรม
- องค์ประกอบที่ 7 การบริหารและการจัดการ
- องค์ประกอบที่ 8 การเงินและงบประมาณ
- องค์ประกอบที่ 9 ระบบและกลไกการประกันคุณภาพ
- องค์ประกอบที่ 10 ความสัมพันธ์ของมหาวิทยาลัยกับสังคมและชุมชนภาคใต้
- องค์ประกอบที่ 11 วิเทศสัมพันธ์

### ช่วงเวลาที่ยรายงาน

ช่วงระหว่าง 1 มิถุนายน 2551 - 31 พฤษภาคม 2552 สำหรับปีการศึกษา 2551 และช่วงระหว่าง 1 ตุลาคม 2550 - 30 กันยายน 2551 สำหรับปีงบประมาณ 2551

ลงชื่อ .....

(ผศ.ดร. ธนิต เถлимยานนท์)

หัวหน้าภาควิชาวิศวกรรมโยธา

มิถุนายน 2552



## สารบัญ

	หน้า
คำนำ	
สารบัญ	
ข้อมูลเบื้องต้นของหน่วยงาน	4-1
บทสรุปสำหรับผู้บริหาร	5-1
ตารางสรุปคะแนนและผลการประเมินรายองค์ประกอบของภาควิชาวิศวกรรมโยธา	6-1
ตารางแสดงผลการดำเนินงานและผลการประเมินตามองค์ประกอบและตัวบ่งชี้	7-1
ผลการดำเนินงานประจำปีการศึกษา 2551	
องค์ประกอบที่ 1 ปรัชญา ปณิธาน วัตถุประสงค์ และแผนดำเนินการ	8-1
องค์ประกอบที่ 2 การเรียนการสอนและคุณภาพบัณฑิต	8-2
องค์ประกอบที่ 3 กิจกรรมการพัฒนานิสิตนักศึกษา	8-3
องค์ประกอบที่ 4 การวิจัย	8-4
องค์ประกอบที่ 5 การบริการวิชาการแก่สังคม	8-5
องค์ประกอบที่ 7 การบริหารและการจัดการ	8-6
แนวทางการพัฒนาและผลการพัฒนาตามรายงานผลการประเมินคุณภาพของปีที่ผ่านมา และตามรายงานผลการประเมินคุณภาพภายนอกรอบสอง	9-1
ภาคผนวก	
องค์ประกอบ ตัวบ่งชี้ และค่าน้ำหนัก ปีการศึกษา 2551/ปีงบประมาณ 2551 ภาควิชาวิศวกรรมโยธา รายงานผลดัชนีชี้วัดหลัก (KPIs) ภาควิชาวิศวกรรมโยธา คณะวิศวกรรมศาสตร์ ประจำปี 2551	





## ข้อมูลเบื้องต้นของหน่วยงาน

### ความเป็นมา

พ.ศ. 2510 มหาวิทยาลัยสงขลานครินทร์เปิดรับนักศึกษารุ่นแรก จำนวน 50 คนเข้าเรียนระดับปริญญาตรี ในคณะวิศวกรรมศาสตร์ โดยมีสาขาวิศวกรรมโยธาเป็นสาขาวิชาหนึ่งใน 3 สาขาวิชาที่ให้นักศึกษารุ่นแรกเลือกเรียนได้ในขณะนั้น (อีกสองสาขาคือ สาขาวิศวกรรมเครื่องกล และสาขาวิศวกรรมไฟฟ้า) การเรียนการสอนในช่วงแรกใช้อาคารของคณะวิทยาศาสตร์การแพทย์ มหาวิทยาลัยแพทยศาสตร์ ซึ่งอยู่ตรงข้ามโรงเรียนอานวยศิลป์ ถนนศรีอยุธยา กรุงเทพฯ เป็นสำนักงานและอาคารเรียนชั่วคราว เมื่ออาคารแรกของคณะฯ ที่หาดใหญ่แล้วเสร็จใน พ.ศ. 2514 จึงได้มีการย้ายนักศึกษาตั้งแต่ชั้นปีที่ 2 ขึ้นไปมาเรียนที่หาดใหญ่เป็นคณะแรกของวิทยาเขตหาดใหญ่ โดยนักศึกษารุ่นแรกสำเร็จการศึกษาที่กรุงเทพฯ ใน พ.ศ. 2515 จึงได้ย้ายนักศึกษาที่เหลือมาเรียนรวมที่หาดใหญ่

พ.ศ. 2531 เปิดรับนักศึกษาระดับปริญญาโท สาขาวิชาวิศวกรรมโยธา (ขนส่ง)

พ.ศ. 2541 รับนักศึกษารหัส 40 ที่เลือกเข้าเรียนชั้นปีที่ 2 ระดับปริญญาตรี สาขาวิชาวิศวกรรมสิ่งแวดล้อม

พ.ศ. 2548 เปิดรับนักศึกษาระดับปริญญาโท สาขาวิชาวิศวกรรมโครงสร้าง และวิศวกรรมธรณีเทคนิค

พ.ศ. 2550 เปิดรับนักศึกษาระดับปริญญาโท สาขาวิชาวิศวกรรมสิ่งแวดล้อม

พ.ศ. 2552 เปิดรับนักศึกษาระดับปริญญาเอก สาขาวิชาวิศวกรรมโยธา

### วัตถุประสงค์และ/หรือภารกิจหลัก

1. เพื่อผลิตบัณฑิตทางวิศวกรรมศาสตร์ สาขาวิชาวิศวกรรมโยธา และวิศวกรรมสิ่งแวดล้อม ให้มีคุณภาพได้มาตรฐาน
2. ศึกษาค้นคว้าวิจัยทางวิศวกรรมศาสตร์ เพื่อแสวงหาเทคโนโลยีที่ทันสมัยนำไปสู่การพึ่งพาตนเองทางเทคโนโลยีในการพัฒนาอุตสาหกรรมของประเทศ
3. ให้บริการวิชาการทางด้านวิศวกรรมศาสตร์ เพื่อพัฒนาประเทศและโดยเฉพาะแก่ชุมชนท้องถิ่นภาคใต้

### วิสัยทัศน์

ผลิตวิศวกรและผลงานทางวิชาการที่มีคุณภาพในระดับสากล

### พันธกิจ

1. ผลิตวิศวกรที่คิดเป็น ทำเป็น มีคุณภาพ และจริยธรรม
2. สร้างองค์ความรู้และเทคโนโลยีที่เหมาะสมเพื่อการพัฒนาประเทศ และเชื่อมโยงสู่สากล



3. บูรณาการองค์ความรู้ ระหว่าง งานวิจัย งานบริการวิชาการ การเรียนการสอน และการทำนุบำรุงศิลปะและวัฒนธรรม
4. พัฒนาองค์กรและสร้างสภาพแวดล้อมสู่องค์กรแห่งการเรียนรู้

### เป้าประสงค์

1. เพื่อเสริมสร้างงานวิจัยในสาขาที่มีศักยภาพไปสู่ความเป็นเลิศ
2. เพื่อสร้างและถ่ายทอดผลงานวิจัยที่ตอบสนองต่อความต้องการของประเทศ และเชื่อมโยงสู่สากล
3. เพื่อผลิตบัณฑิตที่มีความรู้ ความสามารถ คิดเป็น ทำเป็น มีคุณธรรม และจิตสำนึกสาธารณะ
4. เพื่อบูรณาการองค์ความรู้สู่สังคมและชุมชน
5. เพื่อบริหารจัดการองค์กรเชิงรุกอย่างมีประสิทธิภาพตามหลักธรรมาภิบาล
6. เพื่อเสริมสร้างสมรรถนะ และปรับวัฒนธรรมองค์กร สู่องค์กรแห่งการเรียนรู้ โดยมีการจัดการความรู้อย่างเป็นระบบ

### โครงสร้างส่วนราชการและการบริหาร

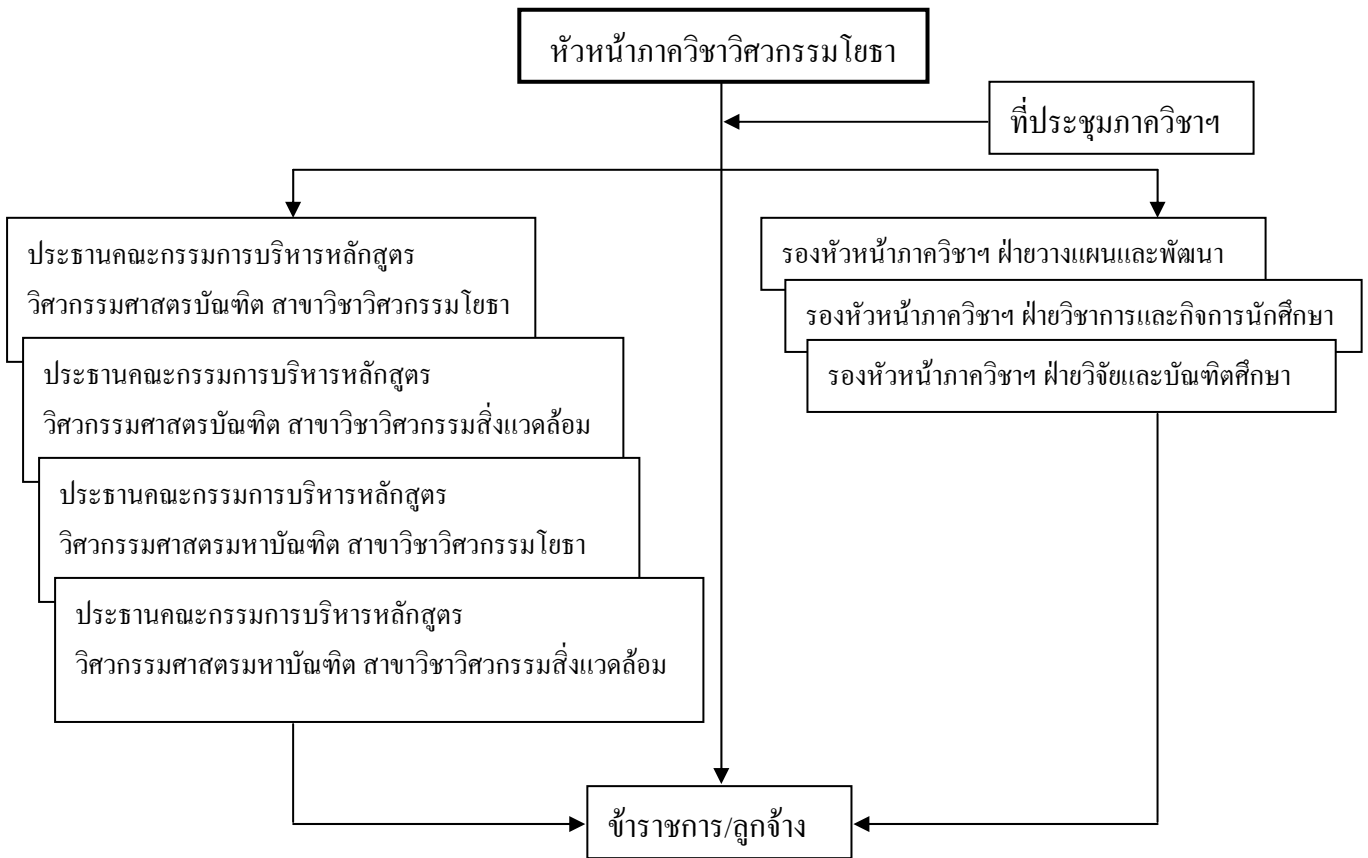
ผู้ช่วยศาสตราจารย์ชนิด เถлимยานนท์	หัวหน้าภาควิชาวิศวกรรมโยธา
รองศาสตราจารย์อุดมผล พิชน์ไพบูลย์	รองหัวหน้าภาควิชาฯ ฝ่ายวางแผนและพัฒนา
ผู้ช่วยศาสตราจารย์สุชาติ ลิ้มกัตถัญญ	รองหัวหน้าภาควิชาฯ ฝ่ายวิจัยและบัณฑิตศึกษา
นางสาวจรีรัตน์ สกุรัตน์	รองหัวหน้าภาควิชาฯ ฝ่ายวิชาการและกิจการนักศึกษา

### แผนภูมิการแบ่งส่วนราชการ





### แผนภูมิสายการบริหารงาน



### ข้อมูลทั่วไปเกี่ยวกับหน่วยงาน

ภาควิชาวิศวกรรมโยธามีภารกิจหลักในการผลิตบัณฑิตสาขาวิชาวิศวกรรมโยธา และสาขาวิชาวิศวกรรมสิ่งแวดล้อม ตลอดจนผลิตมหาบัณฑิตสาขาวิศวกรรมขนส่ง วิศวกรรมโครงสร้าง วิศวกรรมธรณีเทคนิค และวิศวกรรมสิ่งแวดล้อมโดยมีเป้าหมายในการศึกษาค้นคว้า วิจัยและให้บริการวิชาการแก่ชุมชน โดยเฉพาะในท้องถิ่นภาคใต้ โดยมีวัตถุประสงค์ที่มีความสอดคล้องกับวิสัยทัศน์ และพันธกิจของคณะฯ

ภาควิชาฯ มีแผนปฏิบัติการประจำปีงบประมาณ ที่คำนึงถึงวัตถุประสงค์ วิสัยทัศน์ และพันธกิจของคณะฯ นอกจากนี้ภาควิชาฯ ยังมีการจัดทำแผนงานของภาควิชาฯ เพื่อจัดรวมเป็นแผนงานของคณะฯ ได้แก่ การจัดทำค่าของงบประมาณรายจ่ายประจำปี (ครุภัณฑ์และสิ่งก่อสร้าง) การจัดทำค่าของงบประมาณรายได้คณะฯ ประจำปี การจัดทำแผนระยะกลาง หรือแผนกลยุทธ์ของคณะฯ โดยคำนึงถึงวัตถุประสงค์ วิสัยทัศน์ และพันธกิจของคณะฯ



บุคลากรของภาควิชาฯ ได้มีส่วนร่วมในการกำหนดแผนการดำเนินงานระยะสั้น ผู้ที่มีส่วนร่วมในการจัดทำแผนได้แก่ผู้บริหารภาควิชาฯ เลขานุการภาควิชาฯ และผู้รับผิดชอบห้องปฏิบัติการต่าง ๆ นอกจากนี้ในการประชุมคณาจารย์ภาควิชาฯ ก็มีวาระอื่น ๆ ซึ่งเป็นวาระสุดท้ายของการประชุมที่เปิดโอกาสให้อาจารย์เสนอแนะหรือข้อคิดเห็นต่าง ๆ ที่สามารถนำมาปรับเป็นแผนการดำเนินงานได้

อาจารย์ประจำทั้งหมด	25 คน
แยกเป็น ข้าราชการ	19 คน
พนักงานมหาวิทยาลัย	6 คน
อาจารย์ประจำที่อยู่ปฏิบัติงาน	23 คน
อาจารย์ประจำที่ลาศึกษาต่อ	1 คน
อาจารย์ประจำที่ลาเพิ่มพูนความรู้	1 คน
อาจารย์ระดับปริญญาเอก	17 คน
อาจารย์ระดับปริญญาโท	8 คน
ตำแหน่งวิชาการของคณาจารย์	
รองศาสตราจารย์	5 คน
ผู้ช่วยศาสตราจารย์	8 คน
อาจารย์	12 คน
เลขานุการภาควิชา	1 คน
ผู้ปฏิบัติงานบริหาร	1 คน
พนักงานธุรการ	1 คน
เจ้าหน้าที่ธุรการ	1 คน
วิศวกร	1 คน
ครู	1 คน
ช่างเทคนิค	2 คน
นักวิทยาศาสตร์	2 คน
พนักงานห้องทดลอง	2 คน
นักการภารโรง	1 คน





## บทสรุปสำหรับผู้บริหาร

ผลการประเมินตนเองตามองค์ประกอบและตัวบ่งชี้คุณภาพ ทั้ง 6 องค์ประกอบ พบว่าภาควิชาวิศวกรรมโยชามีผลการประเมินในระดับดีมาก ยกเว้น องค์ประกอบที่ 2 การเรียนการสอนและคุณภาพบัณฑิต องค์ประกอบที่ 5 การบริการวิชาการแก่สังคม และ องค์ประกอบที่ 7 การบริหารและการจัดการ ซึ่งมีผลการดำเนินการระดับดี

ในส่วนขององค์ประกอบที่ 2 การเรียนการสอนและคุณภาพบัณฑิต เนื่องจากภาควิชามีจำนวนสาขาวิชาในภาคจำนวนมาก เช่น โครงสร้าง ธรณีเทคนิค สสำรวจ แหล่งน้ำ ขนส่ง จราจร และสิ่งแวดล้อม ทำให้มีบุคลากรแยกตามสาขาที่มีจำนวนมาก และในปัจจุบันมีจำนวนการรับนักศึกษาได้น้อย ทำให้อัตราส่วนจำนวนนักศึกษาเต็มเวลาเทียบเท่าต่อจำนวนอาจารย์ประจำค่อนข้างน้อย แต่ภาระงานของบุคลากรรายบุคคลยังมีมาก ภาควิชาฯ ได้ดำเนินการเพิ่มจำนวนการรับนักศึกษาทุกระดับ เช่นในระดับปริญญาตรีได้เพิ่มการรับนักศึกษาจาก สน. ตรง ในปีการศึกษา 2552 ซึ่งจะทำให้ภาควิชาฯ สามารถรับจำนวนนักศึกษาได้มากขึ้น นอกจากนี้การเริ่มรับนักศึกษาโดยการรับ สน. ตรง นี้จะทำให้ได้นักศึกษาที่มีผลการเรียนดีเพิ่มมากขึ้นด้วย

ในส่วนขององค์ประกอบที่ 5 การบริการวิชาการแก่สังคม เนื่องจากคณาจารย์ภาควิชาฯ ส่วนใหญ่เพิ่งสำเร็จการศึกษาระดับปริญญาเอก ซึ่งยังมีส่วนร่วมในการให้บริการวิชาการแก่สังคมค่อนข้างน้อย อย่างไรก็ตามในอนาคต คณาจารย์ของภาควิชาฯ มีศักยภาพในการพัฒนาตนเองในการให้บริการวิชาการแก่สังคมเพิ่มขึ้น โดยสามารถสังเกตได้จาก ร้อยละของอาจารย์ประจำที่มีส่วนร่วมในการให้บริการทางวิชาการแก่สังคมฯ ที่เพิ่มขึ้นจากปี 2550





**ตารางสรุปคะแนนและผลการประเมินรายองค์ประกอบ  
ภาควิชาวิศวกรรมโยธา**

ลำดับที่	ชื่อองค์ประกอบ	น้ำหนัก	คะแนน ที่ได้	ผลการ ประเมิน
1	ปรัชญา ปณิธาน วัตถุประสงค์ และแผนดำเนินการ	20	5.00	ดีมาก
2	การเรียนการสอนและคุณภาพบัณฑิต	50	3.61	ดี
3	กิจกรรมการพัฒนานิสิตนักศึกษา	20	5.00	ดีมาก
4	การวิจัย	50	5.00	ดีมาก
5	การบริการวิชาการแก่สังคม	20	4.00	ดี
6	การทำนุบำรุงศิลปวัฒนธรรม			
7	การบริหารและการจัดการ	20	4.50	ดี
8	การเงินและงบประมาณ			
9	ระบบและกลไกการประกันคุณภาพ			
	<b>ค่าเฉลี่ยถ่วงน้ำหนัก 9 องค์ประกอบ</b>	<b>180</b>		
10	ความสัมพันธ์ของมหาวิทยาลัยกับสังคมและชุมชน ภาคใต้* (2)			
11	วิเทศสัมพันธ์* (1)			
	<b>ค่าเฉลี่ยถ่วงน้ำหนัก 11 องค์ประกอบ</b>	<b>180</b>		
	<b>ผลการประเมินของภาควิชาภาควิชาวิศวกรรมโยธา</b>		4.45	ดี

ตารางแสดงผลการดำเนินงาน และผลการประเมินตามองค์ประกอบและตัวบ่งชี้ (SAR-7) ปีการศึกษา 2551/ปีงบประมาณ 2551 ของภาควิชาวิศวกรรมโยธา

องค์ประกอบและตัวบ่งชี้	ค่าน้ำหนัก	ผลการดำเนินงาน									เป้าหมาย 2551	ผลการประเมินตนเอง				คะแนนถ่วงน้ำหนัก	
		ตั้ง 2549	หาร 2549	ปี 2549	ตั้ง 2550	หาร 2550	ปี 2550	ตั้ง 2551	หาร 2551	ปี 2551		ตามเกณฑ์ (1,2,3)	เทียบแผน (1,0)	พัฒนาการ (1,0)	รวม 5 คณะ		
<b>1. ปรัชญา ปณิธาน วัตถุประสงค์ และแผนดำเนินการ (3)</b>	<b>20</b>																<b>5</b>
1.2 ร้อยละของการบรรลุเป้าหมายตามตัวบ่งชี้ของการปฏิบัติงานที่กำหนด (ร้อยละ)	20				28	33	84.85	32.00	33.00	96.97	80	3	1	0	5	5	
<b>2. การเรียนการสอนและคุณภาพบัณฑิต (26)</b>	<b>50</b>																<b>3.61</b>
<b>ตัวบ่งชี้ร่วม (18)</b>	<b>30</b>																
2.1 มีระบบและกลไกในการพัฒนาและบริหารหลักสูตร (ระดับ)	3.75						6			6	6	2	1	0	3.67	0.46	
2.2 มีกระบวนการเรียนรู้ที่เน้นผู้เรียนเป็นสำคัญ (ระดับ)	3.75			4			6			6	6	2	1	1	4	0.50	
2.4 จำนวนนักศึกษาเต็มเวลาเทียบเท่าต่อจำนวนอาจารย์ประจำ (ร้อยละ)	3.75			-27.55			-29.01	(15.25 -20)	20.00	-23.75	-30	1	1	0	2	0.25	
2.5 สัดส่วนของอาจารย์ประจำที่มีวุฒิปริญญาตรี ปริญญาโท ปริญญาเอก หรือเทียบเท่าต่ออาจารย์ประจำ (ร้อยละ)	3.75			0-42-58			0-36-64	0-8-17	25.0	0-32-68	0-40-60	3	1	1	5	0.63	
2.6 สัดส่วนของอาจารย์ประจำที่ดำรงตำแหน่งอาจารย์ ผู้ช่วยศาสตราจารย์ รองศาสตราจารย์ และศาสตราจารย์ (ร้อยละ)	3.75			50-33-17			52-28-20	12-8-5	5	48-32-20	50-30-20	1	1	0	2	0.25	
2.8 มีระบบและกลไกสนับสนุนให้อาจารย์ประจำทำการวิจัยเพื่อพัฒนาการเรียนการสอน (ข้อ)										0							
2.13 ร้อยละของหลักสูตรที่ได้มาตรฐานต่อหลักสูตรทั้งหมด (ร้อยละ)	3.75			100			100	5	5	100	100	3	1	1	5	0.63	
2.14 ระดับความพึงพอใจของนักศึกษาต่อคุณภาพการสอนของอาจารย์และสิ่งสนับสนุนการเรียนรู้ (ระดับ (5))	3.75			4.42			4.5			4.51	4	3	1	1	5	0.63	
2.16 จำนวนวิทยานิพนธ์และงานวิชาการของนักศึกษาที่ได้รับรางวัลในระดับชาติหรือระดับนานาชาติ (ชิ้นงาน)							2										
2.18 ร้อยละของนักศึกษาระดับปริญญาตรีที่สำเร็จการศึกษาตามระยะเวลาที่กำหนดไว้ในหลักสูตร (ร้อยละ)	3.75			46.51			45.45	38 (31+7)	78 (53+25)	48.72	45	0	1	0	1	0.13	
<b>ตัวบ่งชี้เฉพาะ (8)</b>	<b>20</b>																
2.19 ร้อยละของอาจารย์ประจำซึ่งมีคุณสมบัติเป็นที่ปรึกษาวิทยานิพนธ์ที่ทำหน้าที่อาจารย์ที่ปรึกษาวิทยานิพนธ์ (ร้อยละ)	5						76.47	13	18	72.22	80	2	0	0	2.33	0.58	
2.20 ร้อยละของบทความจากวิทยานิพนธ์ปริญญาโทที่ตีพิมพ์ เผยแพร่ต่อจำนวนวิทยานิพนธ์ปริญญาโททั้งหมด (ร้อยละ)	5			80.00			371.4	32	8	400	100	3	1	1	5	1.25	

องค์ประกอบและตัวบ่งชี้	ค่าน้ำหนัก	ผลการดำเนินงาน									เป้าหมาย 2551	ผลการประเมินตนเอง				คะแนนถ่วงน้ำหนัก
		ตั้ง 2549	หาร 2549	ปี 2549	ตั้ง 2550	หาร 2550	ปี 2550	ตั้ง 2551	หาร 2551	ปี 2551		ตามเกณฑ์ (1,2,3)	เทียบแผน (1,0)	พัฒนาการ (1,0)	รวม 5 คะแนน	
2.22 ร้อยละของบทความจากวิทยานิพนธ์ปริญญาเอกที่ตีพิมพ์ เผยแพร่ต่อจำนวนวิทยานิพนธ์ปริญญาเอกทั้งหมด (ร้อยละ)										0						
2.23 ร้อยละของนักศึกษาระดับบัณฑิตศึกษาต่อจำนวนนักศึกษาทั้งหมด (ร้อยละ)	5			15.00			56	397		14.11	10	2	1	0	3	0.75
2.24 ร้อยละของนักศึกษามัธยมศึกษา Research Programs ต่อจำนวนนักศึกษา บัณฑิตศึกษาทั้งหมด (ร้อยละ)	5			100			56	56		100	100	3	1	1	5	1.25
2.25 จำนวนนักศึกษาระดับปริญญาเอก (คน)										0						
<b>3. กิจกรรมการพัฒนานิสิตนักศึกษา (4)</b>	<b>20</b>															<b>5.00</b>
3.3 ร้อยละของนักศึกษาที่เข้าร่วมกิจกรรม/โครงการพัฒนานิสิตศึกษาต่อจำนวนนักศึกษาระดับปริญญาตรีทั้งหมด (ร้อยละ)	10			86.79			296.00	341.00		86.80	65	3	1	1	5	2.50
3.4 ประสิทธิภาพของการปฏิบัติตามคุณธรรมจริยธรรม และวินัยนักศึกษา (ร้อยละ)	10			99.23			397	397		100	99	3	1	1	5	2.50
<b>4. การวิจัย (13)</b>	<b>50</b>															<b>5.00</b>
<b>ตัวบ่งชี้ร่วม (11)</b>	<b>30</b>															
4.3 เงินสนับสนุนงานวิจัยและงานสร้างสรรค์จากภายในและภายนอกสถาบันต่อจำนวนอาจารย์ประจำและนักวิจัย (บาท/คน)	3.75			231,796			562,503	11,938,350.31	23	519,058.71	200,000	3	1	1	5	0.63
4.4 ร้อยละของงานวิจัยและงานสร้างสรรค์ที่ตีพิมพ์เผยแพร่ ได้รับการจัดทะเบียนทรัพย์สินทางปัญญาหรืออนุสิทธิบัตร หรือนำไปใช้ประโยชน์ทั้งในระดับชาติและในระดับนานาชาติต่อจำนวนอาจารย์ประจำ (ร้อยละ)	3.75			147.36			195.45	68.00	23.00	295.65	140	3	1	1	5	0.63
4.5 เงินสนับสนุนงานวิจัยและงานสร้างสรรค์ภายในสถาบันต่อจำนวนอาจารย์ประจำและนักวิจัย (บาท/คน)	3.75			47,284			54,588	3,947,398.76	23	171,626.03	30,000	3	1	1	5	0.63
4.6 เงินสนับสนุนงานวิจัยและงานสร้างสรรค์จากภายนอกสถาบันต่อจำนวนอาจารย์ประจำและนักวิจัย (บาท/คน)	3.75			184,512			507,915	7,990,951.56	23	347,432.68	170,000	3	1	1	5	0.63
4.7 ร้อยละของอาจารย์ประจำและนักวิจัยได้รับทุนทำวิจัยหรืองานสร้างสรรค์จากภายในสถาบันต่อจำนวนอาจารย์ประจำและนักวิจัย (ร้อยละ)	3.75			45.5			54.6	13	23	56.52	40	3	1	1	5	0.63

องค์ประกอบและตัวบ่งชี้	ตัวชี้วัด	ผลการดำเนินงาน									เป้าหมาย 2551	ผลการประเมินตนเอง				คะแนนถ่วงน้ำหนัก
		ตั้ง 2549	หาร 2549	ปี 2549	ตั้ง 2550	หาร 2550	ปี 2550	ตั้ง 2551	หาร 2551	ปี 2551		ตามเกณฑ์ (1,2,3)	เทียบแผน (1,0)	พัฒนาการ (1,0)	รวม 5 คะแนน	
4.8 ร้อยละของอาจารย์ประจำและนักวิจัยได้รับทุนทำวิจัยหรืองานสร้างสรรค์จากภายนอกสถาบันต่อจำนวนอาจารย์ประจำและนักวิจัย (ร้อยละ)	3.75			13.64			22.73	11	23	47.83	25	3	1	1	5	0.63
4.9 ร้อยละของงานวิจัยที่ตีพิมพ์เผยแพร่ในวารสารระดับชาติและนานาชาติ (ร้อยละ)	3.75			9.09			27.27	8	23	34.78	10	3	1	1	5	0.63
4.10 ร้อยละของอาจารย์ที่ Active งานวิจัยต่ออาจารย์ประจำและนักวิจัย* (ร้อยละ)	3.75			43			86.36	20	23	86.96	55	3	1	1	5	0.63
<b>ตัวบ่งชี้เฉพาะ (2)</b>	<b>20</b>															
4.12 ร้อยละของบทความวิจัยที่ได้รับการอ้างอิง (Citation) ใน refereed journal หรือในฐานข้อมูลระดับชาติหรือระดับนานาชาติต่ออาจารย์ประจำและนักวิจัย (ร้อยละ)	20			37.50			77.27	10	23	43.48	32	3	1	1	5	5.00
<b>5. การบริการวิชาการแก่สังคม (11)</b>	<b>20</b>															<b>4.00</b>
5.2 ร้อยละของอาจารย์ประจำที่มีส่วนร่วมในการให้บริการทางวิชาการแก่สังคมเป็นที่ปรึกษา เป็นกรรมการวิทยานิพนธ์ภายนอกสถาบัน เป็นกรรมการวิชาการกรรมการวิชาชีพในระดับชาติหรือระดับนานาชาติต่ออาจารย์ประจำ (ร้อยละ)	10			29.17			12	4	25	20	20	2	1	0	3	1.50
5.3 ร้อยละของกิจกรรมหรือโครงการบริการวิชาการและวิชาชีพที่ตอบสนองความต้องการพัฒนาและเสริมสร้างความเข้มแข็งของสังคมชุมชน ประเทศชาติและนานาชาติต่ออาจารย์ประจำ (ร้อยละ)	10			68.18			190.91	12	23	86.96	60	3	1	1	5	2.50
5.4 ร้อยละของระดับความพึงพอใจของผู้รับบริการ (ร้อยละ)							67.69			98.87						
5.8 การเป็นผู้ทรงคุณวุฒิพิจารณาบทความวิชาการ/เลื่อนระดับต่อบุคลากรทั้งหมด (ร้อยละ)							40	4	36	11.11						
<b>7. การบริหารและการจัดการ (14)</b>	<b>20</b>															<b>4.50</b>
7.1 สถานสถาบันใช้หลักธรรมาภิบาลในการบริหารจัดการและสามารถผลักดันสถาบันให้แข่งขันได้ในระดับสากล (ข้อ)	2.50						5			4	4	2	1	0	3.67	0.46
7.2 ภาวะผู้นำของผู้บริหารทุกระดับของสถาบัน (ระดับ)	2.50						4			4	4	3	1	0	5	0.63

องค์ประกอบและตัวบ่งชี้	ค่าน้ำหนัก	ผลการดำเนินงาน									เป้าหมาย 2551	ผลการประเมินตนเอง				คะแนนถ่วงน้ำหนัก
		ตั้ง 2549	หาร 2549	ปี 2549	ตั้ง 2550	หาร 2550	ปี 2550	ตั้ง 2551	หาร 2551	ปี 2551		ตามเกณฑ์ (1,2,3)	เทียบแผน (1,0)	พัฒนาการ (1,0)	รวม 5 คะแนน	
7.4 มีระบบและกลไกในการบริหารทรัพยากรบุคคลเพื่อพัฒนา และธำรงรักษาไว้ให้บุคลากรมีคุณภาพและประสิทธิภาพ (ระดับ)	2.50						4			4	4	2	1	0	3.67	0.46
7.8 มีการนำระบบบริหารความเสี่ยงมาใช้ในกระบวนการบริหารการศึกษา (ระดับ)	2.50						1			4	4	2	1	0	3.67	0.46
7.10 ร้อยละของอาจารย์ประจำที่เข้าร่วมประชุม วิชาการหรือนำเสนอผลงาน วิชาการ ทั้งในประเทศและต่างประเทศ (ร้อยละ)	2.50			68.18			68.18	22	23	95.65	60	3	1	1	5	0.63
7.11 งบประมาณสำหรับการพัฒนาอาจารย์ทั้งในประเทศและต่างประเทศ ต่ออาจารย์ประจำทั้งหมด (บาท/คน)	2.50			53,385			43,109	1,109,360.75	25	44,374.43	20,000	3	1	1	5	0.63
7.12 ร้อยละของบุคลากรประจำสายสนับสนุนที่ได้รับการพัฒนาความรู้ และ ทักษะในวิชาชีพทั้งในประเทศและต่างประเทศ (ร้อยละ)	2.50			100			100	13	13	100	100	3	1	1	5	0.63
7.13 กิจกรรม 5 ส/กิจกรรมคุณภาพอื่น ๆ (ระดับ)	2.50						3			3	3	3	1	0	5	0.63
7.14 จำนวนครั้งความไม่ปลอดภัยในชีวิตและทรัพย์สิน (ภายในมหาวิทยาลัย) (ครั้ง)																
<b>9. ระบบและกลไกการประกันคุณภาพ (5)</b>	<b>0</b>															
9.4 มีระบบการรวบรวมข้อมูลที่ได้รับการตรวจสอบความถูกต้องและทันเวลา (ระดับ)																

อธิบายสัญลักษณ์

\* หมายถึง องค์ประกอบ/ตัวบ่งชี้ที่เป็นเอกลักษณ์เฉพาะของมหาวิทยาลัย

\*\* หมายถึง ตัวบ่งชี้ที่สอดคล้องกันระหว่าง สกอ. และ สมศ.

\*\*\* หมายถึง ตัวบ่งชี้ที่กำหนดโดย สกอ.

\*\*\*\* หมายถึง ตัวบ่งชี้ของ สมศ.



## ผลการดำเนินงานประจำปีการศึกษา 2551 (SAR-8)

องค์ประกอบที่ 1. ปรัชญา ปณิธาน วัตถุประสงค์ และแผนดำเนินการ
รายละเอียดผลการดำเนินงาน มีผลการดำเนินงานมากกว่าแผน
เอกสารอ้างอิง: ผลการดำเนินงานตามตัวชี้วัดของระบบดัชนีชี้วัดหลัก (KPIs) ปีการศึกษา 2551/ ปีงบประมาณ 2551 ของภาควิชาวิศวกรรมโยธา
สรุปผลการวิเคราะห์ตนเอง (SWOT Analysis) :
1. จุดอ่อน -
2. จุดแข็ง -
3. โอกาส -
4. อุปสรรค -
5. กลยุทธ์ /แผนพัฒนา วางแผนพัฒนาเพื่อเพิ่มจำนวนการบรรลุเป้าหมายของตัวบ่งชี้





<p><b>องค์ประกอบที่ 2. การเรียนการสอนและคุณภาพบัณฑิต</b></p>
<p><b>รายละเอียดผลการดำเนินงาน</b></p> <ol style="list-style-type: none"> <li>1. มีผลการดำเนินงานมากกว่าแผน</li> <li>2. ร้อยละของนักศึกษาปริญญาตรีที่สำเร็จการศึกษาตามระยะเวลาที่กำหนดไว้ในหลักสูตรมีค่อนข้างน้อย เมื่อเปรียบเทียบกับเกณฑ์มาตรฐาน</li> <li>3. มีผลงาน บทความทางวิชาการต่อจำนวนวิทยานิพนธ์ ป.โท ค่อนข้างมาก</li> </ol>
<p><b>เอกสารอ้างอิง:</b> รายละเอียดองค์ประกอบที่ 2 <a href="http://phoenix.eng.psu.ac.th/qa/51_51/Component/Component%2002.xls">http://phoenix.eng.psu.ac.th/qa/51_51/Component/Component%2002.xls</a></p>
<p><b>สรุปผลการวิเคราะห์ตนเอง (SWOT Analysis) :</b></p>
<p><b>1. จุดอ่อน</b></p> <ol style="list-style-type: none"> <li>1. ภาควิชาที่มีจำนวนสาขาวิชาในภาคจำนวนมาก เช่น โครงสร้าง ธรณีเทคนิค สารวจ แหล่งน้ำ ขนส่ง จราจร และ สิ่งแวดล้อม ทำให้มีบุคลากรแยกตามสาขา และในปัจจุบันมีจำนวนการรับนักศึกษาได้น้อย ทำให้อัตราส่วนจำนวนนักศึกษาเต็มเวลาเทียบเท่าต่อจำนวนอาจารย์ประจำค่อนข้างน้อย แต่ภาระงานของบุคลากรรายบุคคลยังมีมาก</li> <li>2. ยังมีคณาจารย์ภาควิชาฯ ที่ยังไม่ขอตำแหน่งทางวิชาการพอสมควร</li> <li>3. เกณฑ์ การรับนักศึกษาโดยระบบ Admission ทำให้นักศึกษาที่เข้ามาเรียนที่คณะวิศวกรรมศาสตร์มีผลการเรียนค่อนข้างต่ำ และมีผลสืบเนื่องกับนักศึกษาที่เลือกสาขาวิชาในชั้นปีที่ 2 ซึ่งพบว่าภาควิชาวิศวกรรมโยธา มีนักศึกษาที่มีเกรดเฉลี่ยค่อนข้างน้อยมาเลือกเรียน</li> </ol>
<p><b>2. จุดแข็ง</b></p> <ol style="list-style-type: none"> <li>1. คณาจารย์ที่พึงสำเร็จการศึกษา ป.เอก มีความมุ่งมั่นในการทำวิจัยและขอตำแหน่งทางวิชาการ</li> <li>2. คณาจารย์ภาควิชาฯ มีงานวิจัยที่เกี่ยวข้องกับการศึกษาระดับบัณฑิตศึกษา</li> <li>3. นักศึกษาที่สนใจเรียนระดับบัณฑิตศึกษา สาขาวิชาวิศวกรรมสิ่งแวดล้อม มีจำนวนมากเมื่อเปรียบเทียบกับสาขาวิศวกรรมโยธา</li> </ol>
<p><b>3. โอกาส</b></p> <p>-</p>
<p><b>2. อุปสรรค</b></p> <ol style="list-style-type: none"> <li>1. นักศึกษาที่สนใจเรียนระดับบัณฑิตศึกษา สาขาวิชาวิศวกรรมโยธา มีจำนวนน้อย</li> </ol>
<p><b>5. กลยุทธ์ /แผนพัฒนา</b></p> <ol style="list-style-type: none"> <li>1. หาแนวทางเพิ่มจำนวนการรับนักศึกษาทุกระดับ เช่น การเริ่มรับนักศึกษาโดยการรับ สน. ตรง ในปีการศึกษา 2552 จะทำให้สามารถรับจำนวนนักศึกษาเพิ่มมากขึ้น</li> <li>2. สนับสนุน/ส่งเสริม ให้คณาจารย์ขอตำแหน่งทางวิชาการ</li> <li>3. แผนพัฒนานักศึกษาโดยการจัดติวโดยรุ่นพี่ หรือสอนเพิ่มเติมโดยคณาจารย์ นอกจากนี้การเริ่มรับนักศึกษาโดยการรับ สน. ตรง ในปีการศึกษา 2552 จะทำให้ได้นักศึกษาที่มีผลการเรียนดีเพิ่มมากขึ้น</li> <li>4. ประชาสัมพันธ์หลักสูตรระดับบัณฑิตศึกษา สาขาวิชาวิศวกรรมโยธา</li> </ol>



องค์ประกอบที่ 3. กิจกรรมการพัฒนานิสิตนักศึกษา
รายละเอียดผลการดำเนินงาน
เอกสารอ้างอิง: รายละเอียดองค์ประกอบที่ 3 <a href="http://phoenix.eng.psu.ac.th/qa/51_51/Component/Component%2003.xls">http://phoenix.eng.psu.ac.th/qa/51_51/Component/Component%2003.xls</a>
สรุปผลการวิเคราะห์ตนเอง (SWOT Analysis) :
1. จุดอ่อน -
2. จุดแข็ง -
3. โอกาส -
4. อุปสรรค -
5. กลยุทธ์ /แผนพัฒนา -



<b>องค์ประกอบที่ 4. การวิจัย</b>
<b>รายละเอียดผลการดำเนินงาน</b>
<b>เอกสารอ้างอิง:</b> รายละเอียดองค์ประกอบที่ 4 <a href="http://phoenix.eng.psu.ac.th/qa/51_51/Component/Component%2004.xls">http://phoenix.eng.psu.ac.th/qa/51_51/Component/Component%2004.xls</a>
<b>สรุปผลการวิเคราะห์ตนเอง (SWOT Analysis) :</b>
<b>1. จุดอ่อน</b> 1. ภาควิชาฯ มีคณาจารย์ที่ไม่ได้รับทุนวิจัยจำนวนพอสมควร
<b>2. จุดแข็ง</b> 1. บุคลากรของภาควิชาฯ ดำเนินการส่งข้อเสนอโครงการวิจัยเพิ่มมากขึ้น 2. คณาจารย์ภาควิชาฯ มีงานวิจัยที่เกี่ยวข้องกับบัณฑิตศึกษา ทำให้มีผลงานทางวิชาการในลักษณะบทความทางวิชาการทั้งในระดับชาติและนานาชาติ
<b>3. โอกาส</b> ภาควิชาฯ จะเริ่มเปิดหลักสูตร ป.เอก ในสาขาวิชาวิศวกรรมโยธา และวิศวกรรมสิ่งแวดล้อม ในปีการศึกษา 2552 จะมีผลทำให้ ภาควิชาฯ มีเงินสนับสนุนการวิจัยเพิ่มขึ้น และเพิ่มจำนวนผลงานวิจัย
<b>4. อุปสรรค</b> ภาควิชาฯ ยังขาดแคลนครุภัณฑ์วิจัยที่มีราคาแพง
<b>5. กลยุทธ์ /แผนพัฒนา</b> ส่งเสริม / ชักจูงให้คณาจารย์ที่ยังไม่เคยขอทุนวิจัยขอทุนวิจัยเพิ่มขึ้น หรือร่วมงานในทีมวิจัยหรือสถานวิจัย



องค์ประกอบที่ 5. การบริการวิชาการแก่สังคม
รายละเอียดผลการดำเนินงาน
เอกสารอ้างอิง: รายละเอียดองค์ประกอบที่ 5 <a href="http://phoenix.eng.psu.ac.th/qa/51_51/Component/Component%2005.xls">http://phoenix.eng.psu.ac.th/qa/51_51/Component/Component%2005.xls</a>
สรุปผลการวิเคราะห์ตนเอง (SWOT Analysis) :
1. จุดอ่อน คณาจารย์ภาควิชาฯ ส่วนใหญ่เพิ่งสำเร็จการศึกษาระดับปริญญาเอก ซึ่งยังมีส่วนร่วมในการให้บริการวิชาการแก่สังคมค่อนข้างน้อย
2. จุดแข็ง คณาจารย์ของภาควิชาฯ ที่สำเร็จการศึกษาระดับปริญญาเอก มีเพิ่มขึ้น
3. โอกาส ในอนาคต คณาจารย์ของภาควิชาฯ มีศักยภาพในการพัฒนาตนเองในการให้บริการวิชาการแก่สังคมเพิ่มขึ้น
4. อุปสรรค -
5. กลยุทธ์ /แผนพัฒนา ส่งเสริม และสนับสนุนให้คณาจารย์ของภาควิชาฯ ในการให้บริการวิชาการแก่สังคมเพิ่มขึ้น



<b>องค์ประกอบที่ 7. การบริหารและการจัดการ</b>
<b>รายละเอียดผลการดำเนินงาน</b> ขาดการนำระบบบริหารความเสี่ยงมาใช้ในกระบวนการบริหารการศึกษา
<b>เอกสารอ้างอิง:</b> รายละเอียดองค์ประกอบที่ 7 <a href="http://phoenix.eng.psu.ac.th/qa/51_51/Component/Component%2007.xls">http://phoenix.eng.psu.ac.th/qa/51_51/Component/Component%2007.xls</a>
<b>สรุปผลการวิเคราะห์ตนเอง (SWOT Analysis) :</b>
1. จุดอ่อน -
2. จุดแข็ง -
3. โอกาส -
4. อุปสรรค -
5. กลยุทธ์ /แผนพัฒนา -

**แนวทางการพัฒนาและผลการพัฒนา**  
**ตามรายงานผลการประเมินคุณภาพของปีที่ผ่านมา**  
**และตามรายงานผลการประเมินคุณภาพภายนอกกรอบสอง (SAR-9)**

ข้อสังเกตข้อเสนอแนะ และจุดที่ต้องพัฒนา	แนวทางการพัฒนา และผลการพัฒนา
คณาจารย์ภาควิชาฯ ส่วนใหญ่เพิ่งสำเร็จการศึกษา ระดับปริญญาเอก ซึ่งยังมีส่วนร่วมในการให้บริการ วิชาการแก่สังคมไม่มาก  อย่างไรก็ตามในอนาคต คณาจารย์ของภาควิชาฯ มีศักยภาพในการพัฒนา ตนเองในการให้บริการวิชาการเพิ่มขึ้น	ส่งเสริมและสนับสนุนในการให้บริการวิชาการแก่ สังคมเพิ่มขึ้น โดยการมีส่วนร่วมในการให้บริการ ทางวิชาการแก่สังคม เช่น เป็นที่ปรึกษา เป็น กรรมการวิทยานิพนธ์ภายนอกสถาบัน กรรมการ วิชาการกรรมการวิชาชีพในระดับชาติ เป็นต้น
งานบริการวิชาการของภาควิชาฯ ส่วนใหญ่เป็นงาน บริการทดสอบ วัสดุ เช่น เหล็ก คอนกรีต ดิน หิน ทราย และ น้ำ ตลอดจนการติดตามตรวจสอบคุณภาพ สิ่งแวดล้อม ซึ่งภาควิชาฯ ยังไม่สามารถประเมินผล ได้	ภาควิชาฯ จะเสริมสร้างมาตรการในการบริการ วิชาการให้เป็นที่ยอมรับในคุณภาพ ความถูกต้อง ความรวดเร็ว และความสะดวกในการตรวจสอบ ผ่านระบบอินเทอร์เน็ต ซึ่งขณะนี้ได้ดำเนินการ แล้ว และอยู่ในระหว่างการเก็บข้อมูล

องค์ประกอบ ตัวบ่งชี้ และค่าน้ำหนัก ปีการศึกษา 2551/ปีงบประมาณ 2551 ภาควิชาวิศวกรรมโยธา

องค์ประกอบและตัวบ่งชี้	หน่วยนับ	ค่าน้ำหนัก	แผน/ผล	ผลการดำเนินงานประจำปี			แผนการดำเนินงานประจำปีการศึกษา			
				2548	2549	2550	2551	2552	2553	2554
<b>1. ปรัชญา ปณิธาน วัตถุประสงค์ และแผนดำเนินการ (3)</b>		<b>6.67</b>								
1.2 ร้อยละของการบรรลุเป้าหมายตามตัวบ่งชี้ของการปฏิบัติงานที่กำหนด***	ร้อยละ	6.67	แผน			80	80	80	80	80
			ผล			84.85	96.97			
<b>2. การเรียนการสอนและคุณภาพบัณฑิต (26)</b>		<b>26.63</b>								
<b>ตัวบ่งชี้ร่วม (18)</b>		<b>13.31</b>								
2.1 มีระบบและกลไกในการพัฒนาและบริหารหลักสูตร***	ข้อ	1.66	แผน			6	6	6	6	6
			ผล			6	6			
2.2 มีกระบวนการเรียนรู้ที่เน้นผู้เรียนเป็นสำคัญ**	ข้อ	1.66	แผน			6	6	6	6	6
			ผล		4	6	6			
2.4 จำนวนนักศึกษาใช้เวลาเทียบเท่าต่อจำนวนอาจารย์ประจำ**	ร้อยละ	1.66	แผน			-30	-30	-30	-30	-30
			ผล		-27.55	-29.01	-23.75			
2.5 สัดส่วนของอาจารย์ประจำที่มีวุฒิปริญญาตรี ปริญญาโท ปริญญาเอกหรือเทียบเท่าต่ออาจารย์ประจำ**	ร้อยละ	1.66	แผน			0-40-60	0-40-60	0-35-65	0-35-65	0-30-70
			ผล	0-44-56	0-42-58	0-36-64	0-32-68			
2.6 สัดส่วนของอาจารย์ประจำที่ดำรงตำแหน่งอาจารย์ผู้ช่วยศาสตราจารย์รองศาสตราจารย์ และศาสตราจารย์**	ร้อยละ	1.66	แผน			50-30-20	50-30-20	50-30-20	50-30-20	50-30-20
			ผล	47-40-13	50-33-17	52-28-20	48-32-20			
2.8 มีระบบและกลไกสนับสนุนให้อาจารย์ประจำทำการวิจัยเพื่อพัฒนาการเรียนการสอน***	ข้อ		แผน							
			ผล							
2.13 ร้อยละของหลักสูตรที่ได้มาตรฐานต่อหลักสูตรทั้งหมด**	ร้อยละ	1.67	แผน			100	100	100	100	100
			ผล		100	100	100			
2.14 ระดับความพึงพอใจของนักศึกษาต่อคุณภาพการสอนของอาจารย์และสิ่งสนับสนุนการเรียนรู้**	ระดับ	1.67	แผน			4	4	4	4	4
			ผล		4.42	4.5	4.51			
2.16 จำนวนวิทยานิพนธ์และงานวิชาการของนักศึกษาที่ได้รับรางวัลในระดับชาติหรือระดับนานาชาติ (ชิ้นงาน)****	ชิ้นงาน		แผน							
			ผล			2	-			
2.18 ร้อยละของนักศึกษาปริญญาตรีที่สำเร็จการศึกษาตามระยะเวลาที่กำหนดไว้ในหลักสูตร*	ร้อยละ	1.67	แผน			45	45	50	50	55
			ผล	38.46	46.51	45.5	48.72			

องค์ประกอบและตัวบ่งชี้	หน่วยนับ	ค่าเป้าหมาย	แผน/ผล	ผลการดำเนินงานประจำปี			แผนการดำเนินงานประจำปีการศึกษา			
				2548	2549	2550	2551	2552	2553	2554
<b>ตัวบ่งชี้เฉพาะ (8)</b>		<b>13.32</b>								
2.19 ร้อยละของอาจารย์ประจำซึ่งมีคุณสมบัติเป็นที่ปรึกษาวิทยานิพนธ์ที่ทำหน้าที่อาจารย์ที่ปรึกษาวิทยานิพนธ์***	ร้อยละ	3.33	แผน			80	80	80	80	80
			ผล			76.47	72.22			
2.20 ร้อยละของบทความจากวิทยานิพนธ์ปริญญาโทที่ตีพิมพ์ เผยแพร่ต่อจำนวนวิทยานิพนธ์ปริญญาโททั้งหมด****	ร้อยละ	3.33	แผน			100	100	100	100	100
			ผล		80.00	371.4	400			
2.22 ร้อยละของบทความจากวิทยานิพนธ์ปริญญาเอกที่ตีพิมพ์ เผยแพร่ต่อจำนวนวิทยานิพนธ์ปริญญาเอกทั้งหมด****	ร้อยละ		แผน							
			ผล							
2.23 ร้อยละของนักศึกษาระดับบัณฑิตศึกษาต่อจำนวนนักศึกษาทั้งหมด*	ร้อยละ	3.33	แผน			10	10	10	10	10
			ผล		15.00	12.73	14.11			
2.24 ร้อยละของนักศึกษามัธยมศึกษา Research Programs ต่อจำนวนนักศึกษามัธยมศึกษาทั้งหมด*	ร้อยละ	3.33	แผน			100	100	100	100	100
			ผล		100	100	100			
2.25 จำนวนนักศึกษาระดับปริญญาเอก*	ร้อยละ		แผน							
			ผล							
<b>3. กิจกรรมการพัฒนานิสิตนักศึกษา (4)</b>		<b>10</b>								
3.3 ร้อยละของนักศึกษาที่เข้าร่วมกิจกรรม/โครงการพัฒนานักศึกษาต่อจำนวนนักศึกษาระดับปริญญาตรีทั้งหมด****	ร้อยละ	5	แผน			60	65	70	75	80
			ผล		86.79	82.40	86.80			
3.4 ประสิทธิภาพของการปฏิบัติตามคุณธรรมจริยธรรม และวินัยนักศึกษา*	ร้อยละ	5	แผน			99	99	99	99	99
			ผล		99.23	99.25	100			
<b>4. การวิจัย (13)</b>		<b>10</b>								
4.3 เงินสนับสนุนงานวิจัยและงานสร้างสรรค์จากภายในและภายนอกสถาบันต่อจำนวนอาจารย์ประจำและนักวิจัย**	บาท/คน	3	แผน			80,000	200,000	200,000	200,000	200,000
			ผล		231,796	562,503	519,058.71			
4.4 ร้อยละของงานวิจัยและงานสร้างสรรค์ที่ตีพิมพ์เผยแพร่ ได้รับการจดทะเบียนทรัพย์สินทางปัญญาหรืออนุสิทธิบัตร หรือนำไปใช้ประโยชน์ทั้งในระดับชาติและในระดับนานาชาติต่อจำนวนอาจารย์ประจำ**	ร้อยละ	3	แผน			130	140	150	150	150
			ผล	86.34	147.36	195.45	295.65			
4.5 เงินสนับสนุนงานวิจัยและงานสร้างสรรค์ภายในสถาบันต่อจำนวนอาจารย์ประจำและนักวิจัย (บาทต่อคน)****	บาท/คน	3	แผน			30,000	30,000	30,000	30,000	30,000
			ผล	-	47,284	54,588	171,626.03			
4.6 เงินสนับสนุนงานวิจัยและงานสร้างสรรค์จากภายนอกสถาบันต่อจำนวนอาจารย์ประจำและนักวิจัย (บาทต่อคน)****	บาท/คน	3	แผน			50,000	170,000	170,000	170,000	170,000
			ผล	-	184,512	507,915	347,432.68			



องค์ประกอบและตัวบ่งชี้	หน่วยนับ	ค่าเป้าหมาย	แผน/ผล	ผลการดำเนินงานประจำปี			แผนการดำเนินงานประจำปีการศึกษา			
				2548	2549	2550	2551	2552	2553	2554
4.7 ร้อยละของอาจารย์ประจำและนักวิจัยได้รับทุนทำวิจัยหรืองานสร้างสรรค์จากภายในสถาบันต่อจำนวนอาจารย์ประจำและนักวิจัย****	ร้อยละ	3	แผน			25	40	40	40	40
			ผล	19.51	45.5	54.6	56.52			
4.8 ร้อยละของอาจารย์ประจำและนักวิจัยได้รับทุนทำวิจัยหรืองานสร้างสรรค์จากภายนอกสถาบันต่อจำนวนอาจารย์ประจำและนักวิจัย****	ร้อยละ	3	แผน			30	25	25	25	25
			ผล	29.27	13.64	22.73	47.83			
4.9 ร้อยละของงานวิจัยที่ตีพิมพ์เผยแพร่ในวารสารระดับชาติและนานาชาติ*	ร้อยละ	3	แผน			10	10	10	10	10
			ผล	18.54	9.09	27.27	34.78			
4.10 ร้อยละของอาจารย์ที่ Active งานวิจัยต่ออาจารย์ประจำและนักวิจัย*	ร้อยละ	3	แผน			50	55	60	60	60
			ผล	39	43	86.36	86.96			
<b>ตัวบ่งชี้เฉพาะ (2)</b>										
4.12 ร้อยละของบทความวิจัยที่ได้รับการอ้างอิง (Citation) ใน refereed journalหรือในฐานข้อมูลระดับชาติหรือระดับนานาชาติต่ออาจารย์ประจำและนักวิจัย**	ร้อยละ	10	แผน			30	32	34	34	34
			ผล	35.56	37.50	77.27	43.48			
<b>5. การบริการวิชาการแก่สังคม (11)</b>										
5.2 ร้อยละของอาจารย์ประจำที่มีส่วนร่วมในการให้บริการทางวิชาการแก่สังคมเป็นที่ปรึกษา เป็นกรรมการวิทยานิพนธ์ภายนอกสถาบัน เป็นกรรมการวิชาการกรรมการวิชาชีพในระดับชาติหรือระดับนานาชาติต่ออาจารย์ประจำ**	ร้อยละ	5	แผน			35	20	20	20	20
		2.5	ผล	44.4	29.17	12.0	20			
5.3 ร้อยละของกิจกรรมหรือ โครงการบริการวิชาการและวิชาชีพที่ตอบสนองความต้องการพัฒนาและเสริมสร้างความเข้มแข็งของสังคม ชุมชน ประเทศชาติและนานาชาติต่ออาจารย์ประจำ**	ร้อยละ	2.5	แผน			60	60	65	65	65
			ผล	82.93	68.18	190.91	86.96			
5.4 ร้อยละของระดับความพึงพอใจของผู้รับบริการ***	ร้อยละ		แผน							
			ผล			67.69	98.87			
5.8 การเป็นผู้ทรงคุณวุฒิพิจารณาบทความวิชาการ/เลื่อนระดับต่อนุคลากรทั้งหมด*	ร้อยละ		แผน							
			ผล			40	11.11			
<b>7. การบริหารและการจัดการ (14)</b>										
7.1 สถานสถาบันใช้หลักธรรมาภิบาลในการบริหารจัดการและสามารถผลักดันสถาบันให้แข่งขันได้ในระดับสากล**	ข้อ	12.25	แผน			3	4	4	4	4
		1.53	ผล			5	4			
7.2 ภาวะผู้นำของผู้บริหารทุกระดับของสถาบัน***	ระดับ	1.53	แผน			4	4	4	4	4
			ผล			4	4			
7.4 มีระบบและกลไกในการบริหารทรัพยากรบุคคลเพื่อพัฒนา และธำรงรักษาไว้ให้บุคลากรมีคุณภาพและประสิทธิภาพ***	ระดับ	1.53	แผน			3	4	4	4	4
			ผล			4	4			

องค์ประกอบและตัวบ่งชี้	หน่วยนับ	ค่านำหนัก	แผน/ผล	ผลการดำเนินงานประจำปี			แผนการดำเนินงานประจำปีการศึกษา			
				2548	2549	2550	2551	2552	2553	2554
7.8 มีการนำระบบบริหารความเสี่ยงมาใช้ในกระบวนการบริหารการศึกษา***	ระดับ	1.53	แผน			4	4	4	4	4
			ผล			1	4			
7.10 ร้อยละของอาจารย์ประจำที่เข้าร่วมประชุม วิชาการหรือนำเสนอผลงานวิชาการ ทั้งในประเทศและต่างประเทศ****	ร้อยละ	1.54	แผน			60	60	60	60	60
			ผล	63.41	68.18	68.18	95.65			
7.11 งบประมาณสำหรับการพัฒนาคณาจารย์ทั้งในประเทศและต่างประเทศต่ออาจารย์ประจำทั้งหมด (บาทต่อคน)****	บาท/คน	1.53	แผน			13,000	20,000	20,000	20,000	20,000
			ผล	18,527	53,385	43,109	44,374.43			
7.12 ร้อยละของบุคลากรประจำสายสนับสนุนที่ได้รับการพัฒนาความรู้ และทักษะในวิชาชีพทั้งในประเทศและต่างประเทศ****	ร้อยละ	1.53	แผน			100	100	100	100	100
			ผล	100	100	100	100			
7.13 กิจกรรม 5 ส/กิจกรรมคุณภาพอื่น ๆ*	ระดับ	1.53	แผน			3	3	3	3	3
			ผล			3	3			
7.14 จำนวนครั้งความไม่ปลอดภัยในชีวิตและทรัพย์สิน (ภายในมหาวิทยาลัย)*	ครั้ง		แผน							
			ผล							
<b>9. ระบบและกลไกการประกันคุณภาพ (5)</b>		<b>0</b>								
9.4 มีระบบการรวบรวมข้อมูลที่ได้รับการตรวจสอบความถูกต้องและทันเวลา*	ระดับ		แผน							
			ผล							

อธิบายสัญลักษณ์

\* หมายถึง องค์ประกอบ/ตัวบ่งชี้ที่เป็นเอกลักษณ์เฉพาะของมหาวิทยาลัย

\*\* หมายถึง ตัวบ่งชี้ที่สอดคล้องกันระหว่าง สกอ. และสมศ.

\*\*\* หมายถึง ตัวบ่งชี้ที่กำหนดโดย สกอ.

\*\*\*\* หมายถึง ตัวบ่งชี้ของ สมศ.

1.2 ร้อยละของการบรรลุเป้าหมายตามตัวบ่งชี้ของการปฏิบัติงานที่กำหนด						
1.2(1) ผลการดำเนินงานตามตัวบ่งชี้ของระบบประกันคุณภาพประจำปีการศึกษา/งปม. 2551 ภาควิชาวิศวกรรมโยธา						
ปีงบประมาณ 2551 <span style="float: right;">กรอบเวลาของข้อมูล : 1 ต.ค. 50 - 30 ก.ย. 51</span>						
องค์ประกอบและตัวบ่งชี้	ค่า น้ำหนัก	ปีการศึกษา 2551/ปีงบประมาณ 2551			ผลประเมิน	หมายเหตุ
		แผน	ผล	ร้อยละ		
<b>2. การเรียนการสอนและคุณภาพบัณฑิต (26)</b>	<b>50.00</b>					
2.1 มีระบบและกลไกในการพัฒนาและบริหารหลักสูตร (ระดับ)	3.75	6	6	100	ผ่าน	
2.2 มีกระบวนการเรียนรู้ที่เน้นผู้เรียนเป็นสำคัญ (ระดับ)	3.75	6	6	100	ผ่าน	
2.4 จำนวนนักศึกษาเต็มเวลาที่เทียบเท่าต่อจำนวนอาจารย์ประจำ (ร้อยละ)	3.75	-30	-23.75	120.83	ผ่าน	
2.5 สัดส่วนของอาจารย์ประจำที่มีวุฒิปริญญาตรี ปริญญาโท ปริญญาเอกหรือเทียบเท่าต่ออาจารย์ประจำ (ร้อยละ)	3.75	0-40-60	0-32-68	113.33	ผ่าน	
2.6 สัดส่วนของอาจารย์ประจำที่ดำรงตำแหน่งอาจารย์ ผู้ช่วยศาสตราจารย์รองศาสตราจารย์ และศาสตราจารย์ (ร้อยละ)	3.75	50-30-20	48-32-20	104	ผ่าน	
2.13 ร้อยละของหลักสูตรที่ได้มาตรฐานต่อหลักสูตรทั้งหมด (ร้อยละ)	3.75	100	100	100	ผ่าน	
2.14 ระดับความพึงพอใจของนักศึกษาต่อคุณภาพการสอนของอาจารย์และสิ่งสนับสนุนการเรียนรู้ (ระดับ (5))	3.75	4	4.51	112.75	ผ่าน	
2.18 ร้อยละของนักศึกษาปริญญาตรีที่สำเร็จการศึกษาดนระยะเวลาที่กำหนดไว้ในหลักสูตร (ร้อยละ)	3.75	45	48.72	108.27	ผ่าน	
2.19 ร้อยละของอาจารย์ประจำซึ่งมีคุณสมบัติเป็นที่ปรึกษาวิทยานิพนธ์ที่ทำหน้าที่อาจารย์ที่ปรึกษาวิทยานิพนธ์ (ร้อยละ)	5	80	72.22	90.28	ไม่ผ่าน	
2.20 ร้อยละของบทความจากวิทยานิพนธ์ปริญญาโทที่ตีพิมพ์ เผยแพร่ต่อจำนวนวิทยานิพนธ์ปริญญาโททั้งหมด (ร้อยละ)	5	100	400	400	ผ่าน	
2.23 ร้อยละของนักศึกษาระดับบัณฑิตศึกษาต่อจำนวนนักศึกษาทั้งหมด (ร้อยละ)	5	10	14.11	141.10	ผ่าน	
2.24 ร้อยละของนักศึกษามัธยมศึกษา Research Programs ต่อจำนวนนักศึกษามัธยมศึกษาทั้งหมด (ร้อยละ)	5	100	100	100	ผ่าน	
<b>3. กิจกรรมการพัฒนาบัณฑิตศึกษา (4)</b>	<b>20.00</b>					
3.3 ร้อยละของนักศึกษาที่เข้าร่วมกิจกรรม/โครงการพัฒนานักศึกษาต่อจำนวนนักศึกษาระดับปริญญาตรีทั้งหมด (ร้อยละ)	10	65	86.80	133.5	ผ่าน	
3.4 ประสิทธิภาพของการปฏิบัติตามคุณธรรมจริยธรรม และวินัยนักศึกษา (ร้อยละ)	10	99	100	101.01	ผ่าน	
<b>4. การวิจัย (13)</b>	<b>50.00</b>					
4.3 เงินสนับสนุนงานวิจัยและงานสร้างสรรค์จากภายในและภายนอกสถาบันต่อจำนวนอาจารย์ประจำและนักวิจัย (บาท/คน)	3.75	200,000	519,058.71	259.53	ผ่าน	
4.4 ร้อยละของงานวิจัยและงานสร้างสรรค์ที่ตีพิมพ์เผยแพร่ ได้รับการจดทะเบียนทรัพย์สินทางปัญญาหรืออนุสิทธิบัตร หรือนำไปใช้ประโยชน์ในระดับชาติและในระดับนานาชาติต่อจำนวนอาจารย์ประจำ (ร้อยละ)	3.75	140	295.65	211.18	ผ่าน	
4.5 เงินสนับสนุนงานวิจัยและงานสร้างสรรค์ภายในสถาบันต่อจำนวนอาจารย์ประจำและนักวิจัย (บาท/คน)	3.75	30,000	171,626.03	572.09	ผ่าน	
4.6 เงินสนับสนุนงานวิจัยและงานสร้างสรรค์จากภายนอกสถาบันต่อจำนวนอาจารย์ประจำและนักวิจัย (บาท/คน)	3.75	170,000	347,432.68	204.37	ผ่าน	
4.7 ร้อยละของอาจารย์ประจำและนักวิจัยได้รับทุนทำวิจัยหรืองานสร้างสรรค์จากภายในสถาบันต่อจำนวนอาจารย์ประจำและนักวิจัย (ร้อยละ)	3.75	40	56.52	141.30	ผ่าน	
4.8 ร้อยละของอาจารย์ประจำและนักวิจัยได้รับทุนทำวิจัยหรืองานสร้างสรรค์จากภายนอกสถาบันต่อจำนวนอาจารย์ประจำและนักวิจัย (ร้อยละ)	3.75	25	47.83	191.32	ผ่าน	
4.9 ร้อยละของงานวิจัยที่ตีพิมพ์เผยแพร่ในวารสารระดับชาติและนานาชาติ (ร้อยละ)	3.75	10	34.78	347.80	ผ่าน	
4.10 ร้อยละของอาจารย์ที่ Active งานวิจัยต่ออาจารย์ประจำและนักวิจัย* (ร้อยละ)	3.75	55	86.96	158.11	ผ่าน	
4.12 ร้อยละของบทความวิจัยที่ได้รับการอ้างอิง (Citation) ใน refereed journalหรือในฐานข้อมูลระดับชาติหรือระดับนานาชาติต่ออาจารย์ประจำและนักวิจัย (ร้อยละ)	20	32	43.48	135.88	ผ่าน	

องค์ประกอบและตัวบ่งชี้	ค่าน้ำหนัก	ปีการศึกษา 2551/ปีงบประมาณ 2551			ผลประเมิน	หมายเหตุ
		แผน	ผล	ร้อยละ		
<b>5. การบริหารวิชาการแก่สังคม (11)</b>	<b>20.00</b>					
5.2 ร้อยละของอาจารย์ประจำที่มีส่วนร่วมในการให้บริการทางวิชาการแก่สังคมเป็นที่ปรึกษา เป็นกรรมการวิทยานิพนธ์ภายนอกสถาบัน เป็นกรรมการวิชาการ กรรมการวิชาชีพในระดับชาติหรือระดับนานาชาติต่ออาจารย์ประจำ (ร้อยละ)	10	20	20	100.00	ผ่าน	
5.3 ร้อยละของกิจกรรมหรือโครงการบริการวิชาการและวิชาชีพที่ตอบสนองความต้องการพัฒนาและเสริมสร้างความเข้มแข็งของสังคม ชุมชน ประเทศชาติและนานาชาติต่ออาจารย์ประจำ (ร้อยละ)	10	60	86.96	144.93	ผ่าน	
<b>7. การบริหารและการจัดการ (14)</b>	<b>20.00</b>					
7.1 สถานสถาบันใช้หลักธรรมาภิบาลในการบริหารจัดการและสามารถผลักดันสถาบันให้แข่งขันได้ในระดับสากล (ข้อ)	2.50	4	4	100	ผ่าน	
7.2 ภาวะผู้นำของผู้บริหารทุกระดับของสถาบัน (ระดับ)	2.50	4	4	100	ผ่าน	
7.4 มีระบบและกลไกในการบริหารทรัพยากรบุคคลเพื่อพัฒนา และธำรงรักษาไว้ให้บุคลากรมีคุณภาพและประสิทธิภาพ (ระดับ)	2.50	4	4	100	ผ่าน	
7.8 มีการนำระบบบริหารความเสี่ยงมาใช้ในกระบวนการบริหารการศึกษา (ระดับ)	2.50	4	4	100	ผ่าน	
7.10 ร้อยละของอาจารย์ประจำที่เข้าร่วมประชุม วิชาการหรือนำเสนอผลงานวิชาการทั้งในประเทศและต่างประเทศ (ร้อยละ)	2.50	60	95.65	159.42	ผ่าน	
7.11 งบประมาณสำหรับการพัฒนาอาจารย์ทั้งในประเทศและต่างประเทศต่ออาจารย์ประจำทั้งหมด (บาท/คน)	2.50	20,000	43,374.43	216.87	ผ่าน	
7.12 ร้อยละของบุคลากรประจำสายสนับสนุนที่ได้รับการพัฒนาความรู้ และทักษะในวิชาชีพทั้งในประเทศและต่างประเทศ (ร้อยละ)	2.50	100	100	100	ผ่าน	
7.13 กิจกรรม 5 ส/กิจกรรมคุณภาพอื่น ๆ (ระดับ)	2.50	3	3	100	ผ่าน	
<b>สรุปจำนวนตัวบ่งชี้ทั้งหมดและตัวบ่งชี้ที่บรรลุเป้าหมาย</b>		<b>33</b>	<b>32</b>	<b>96.97%</b>		