



รายงานประจำปีการประเมินคุณภาพ
ปีการศึกษา 2551/ปีงบประมาณ 2551

ของ

ฝ่ายคอมพิวเตอร์ทางวิศวกรรมศาสตร์

คณะวิศวกรรมศาสตร์

มหาวิทยาลัยสงขลานครินทร์

กรกฎาคม 2552



คำนำ

เอกสารฉบับนี้จัดทำขึ้นเพื่อรายงานผลการประเมินตนเองของฝ่ายคอมพิวเตอร์ทางวิศวกรรมศาสตร์ คณะวิศวกรรมศาสตร์ ในปีการศึกษา 2551 ที่ผ่านมา โดยอ้างอิงตามองค์ประกอบมาตรฐานที่ มหาวิทยาลัยสงขลานครินทร์ และคณะวิศวกรรมศาสตร์ได้กำหนดขึ้นไว้ แต่รายงานเฉพาะองค์ประกอบที่เกี่ยวข้องดังต่อไปนี้

องค์ประกอบที่ 1 ปรัชญา ปณิธาน วัตถุประสงค์ และแผนดำเนินการ

องค์ประกอบที่ 7 การบริหารและการจัดการ

องค์ประกอบที่ 9 ระบบและกลไกการประกันคุณภาพ

ช่วงเวลาที่ยังงาน

1 มิถุนายน พ.ศ. 2551 - 31 พฤษภาคม พ.ศ. 2552

ลงชื่อ.....

(รองศาสตราจารย์ ดร. มนตรี กาญจนะเดชะ)

หัวหน้าฝ่ายคอมพิวเตอร์ทางวิศวกรรมศาสตร์

กรกฎาคม พ.ศ. 2552



สารบัญ

	หน้า
คำนำ	
สารบัญ	
ข้อมูลเบื้องต้นของหน่วยงาน	4-1
บทสรุปสำหรับผู้บริหาร	5-1
ตารางสรุปคะแนนและผลการประเมินรายองค์ประกอบของฝ่ายคอมพิวเตอร์ทางวิศวกรรมศาสตร์	6-1
ตารางแสดงผลการดำเนินงานและผลการประเมินตามองค์ประกอบและตัวบ่งชี้	7-1
ผลการดำเนินงานประจำปีการศึกษา 2550	
องค์ประกอบที่ 1 ปรัชญา ปณิธาน วัตถุประสงค์ และแผนดำเนินการ	8/1-1
องค์ประกอบที่ 7 การบริหารและการจัดการ	8/7-1
องค์ประกอบที่ 9 ระบบและกลไกการประกันคุณภาพ	8/9-1
แนวทางการพัฒนาและผลการพัฒนาตามรายงานผลการประเมินคุณภาพของปีที่ผ่านมา	
และตามรายงานผลการประเมินคุณภาพภายนอกกรอบสอง	9-1
ภาคผนวก	
ภาคผนวก ก คัดนี้ผลการปฏิบัติงานหลัก (KPIs) ของฝ่ายคอมพิวเตอร์ทางวิศวกรรมศาสตร์	10-1



ข้อมูลเบื้องต้นของหน่วยงาน

ความเป็นมา

- พ.ศ.2530 จัดตั้งเป็นโครงการจัดตั้งศูนย์คอมพิวเตอร์ทางวิศวกรรม
- พ.ศ.2545 ได้รับการจัดตั้งเป็นฝ่ายคอมพิวเตอร์ทางวิศวกรรมศาสตร์

วัตถุประสงค์และ/หรือภารกิจหลัก

เพื่อทำหน้าที่เป็นหน่วยงานภายในคณะวิศวกรรมศาสตร์ที่ให้บริการและสนับสนุนการใช้งานระบบคอมพิวเตอร์และสารสนเทศ ให้กับนักศึกษา บุคลากร และหน่วยงานต่างๆ ของคณะวิศวกรรมศาสตร์ มหาวิทยาลัยสงขลานครินทร์ เพื่อให้ดำเนินการตามพันธกิจได้อย่างเหมาะสม

วิสัยทัศน์

ศูนย์กลางการให้บริการ และเสริมสร้างความเข้มแข็งให้บุคลากรทางด้านเทคโนโลยีสารสนเทศอย่างมีคุณภาพ

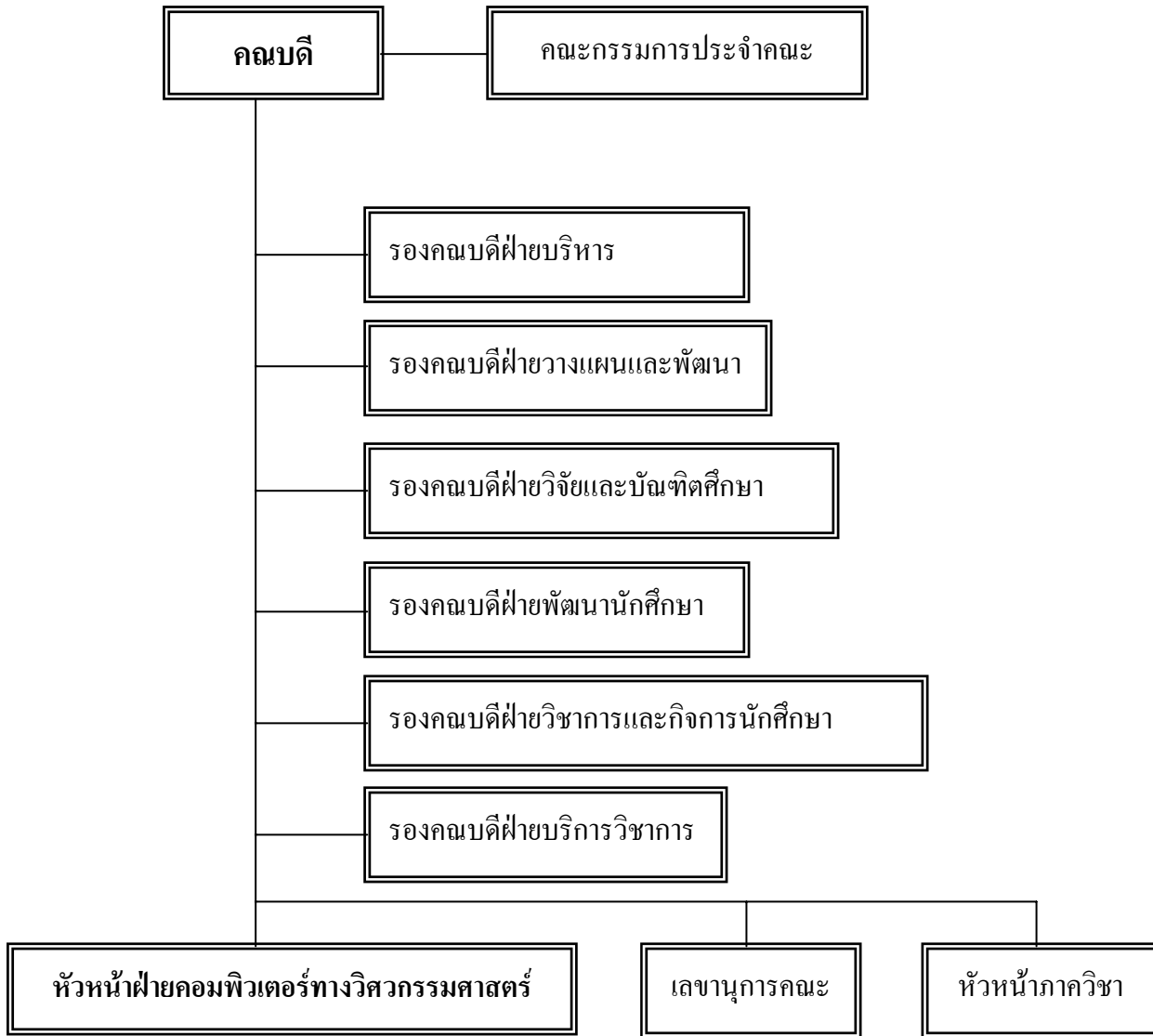
พันธกิจ

1. บริการจัดการระบบเครือข่ายในระดับคณะฯ อย่างมีประสิทธิภาพและมีประสิทธิผล
2. ให้บริการเทคโนโลยีสารสนเทศ เพื่อสนับสนุนการเรียนการสอนและการวิจัยอย่างมีคุณภาพ
3. พัฒนาระบบสารสนเทศ สนับสนุนงานบริหารและธุรการในระดับคณะ เพื่อนำไปสู่ระบบการให้บริการแบบเบ็ดเสร็จ
4. ให้บริการฝึกอบรมเกี่ยวกับเทคโนโลยีสารสนเทศแก่บุคลากรและชุมชนในภาคใต้



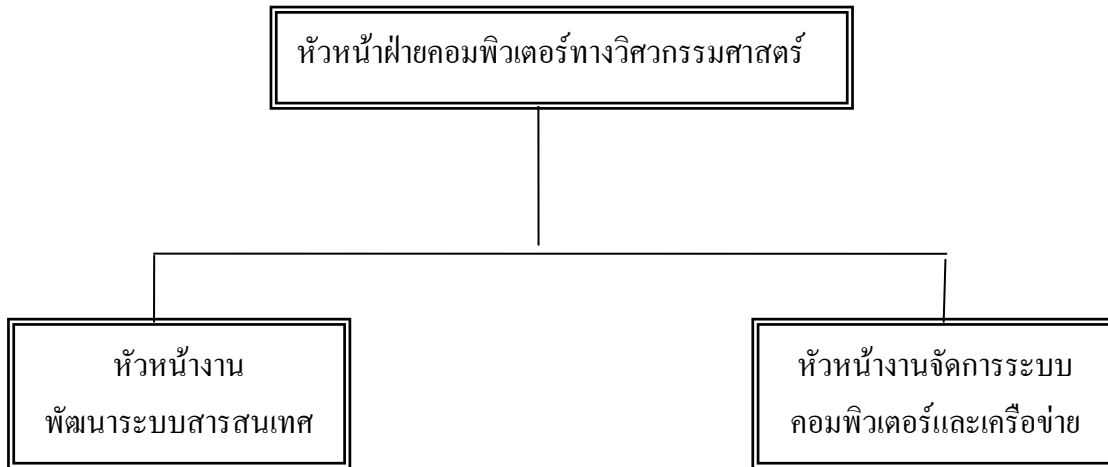
โครงสร้างส่วนราชการและการบริหาร

แผนภูมิการแบ่งส่วนราชการ





แผนภูมิสายการบริหารงาน



ข้อมูลทั่วไปเกี่ยวกับหน่วยงาน

- ผู้บริหาร

รศ. ดร. มนตรี กาญจนะเดชะ หัวหน้าฝ่ายคอมพิวเตอร์ทางวิศวกรรมศาสตร์

- ข้อมูลบุคลากรภายในหน่วยงาน รวม 12 คน

ข้าราชการ สาย ข 4 คน

พนักงานเงินรายได้ 7 คน

ลูกจ้างประจำ 1 คน



บทสรุปสำหรับผู้บริหาร

ผลการประเมินตนเองของฝ่ายคอมพิวเตอร์ทางวิศวกรรมศาสตร์ ประจำปีการศึกษา 2551 ได้ดำเนินการไปอย่างสอดคล้องกับพันธกิจหลักของฝ่ายฯ ซึ่งประกอบด้วย การให้บริการทรัพยากร คอมพิวเตอร์ เพื่องานด้านการเรียนการสอน และการพัฒนาระบบสารสนเทศเพื่อ ช่วยการบริหารจัดการและบริการข้อมูล การศึกษาสำหรับคณะวิศวกรรมศาสตร์ โดยมีผลดำเนินการ โดยสรุปตามรายการมาตรฐานที่ได้กำหนดไว้ดังต่อไปนี้

องค์ประกอบที่ 1 ปรัชญา ปณิธาน วัตถุประสงค์ และแผนดำเนินการ

การบริหารงานของฝ่ายฯ เป็นไปตามปรัชญา ปณิธาน และวัตถุประสงค์ของฝ่ายฯ ซึ่งมีความสอดคล้องกับวิสัยทัศน์ และพันธกิจของคณะวิศวกรรมศาสตร์

องค์ประกอบที่ 2 การเรียนการสอนและคุณภาพบัณฑิต

1. ฝ่ายฯ มีการจัดสรรคอมพิวเตอร์และเครือข่ายฯ เพื่อใช้ในการเรียนการสอนในเกณฑ์ดีมาก โดยมีจุดเชื่อมต่อและจำนวนช่องสัญญาณเครือข่ายไร้สาย ครอบคลุมทั้งคณะฯ มากถึง 316 จุด
2. ฝ่ายฯ ได้เปิดโอกาสให้นักศึกษาเข้าใช้ห้องปฏิบัติการคอมพิวเตอร์อย่างเต็มที่ โดยคิดเป็นเวลาเฉลี่ยมากถึง 5 ชั่วโมง/วัน ซึ่งจัดอยู่ในเกณฑ์ดีเยี่ยม
3. ฝ่ายฯ จัดให้มีจำนวนคอมพิวเตอร์ที่ใช้ในการเรียนการสอนต่อจำนวนนักศึกษา ในอัตราส่วน 1 : 5 ซึ่งจัดว่าอยู่ในเกณฑ์ดี

องค์ประกอบที่ 5 การบริการวิชาการแก่สังคม

ฝ่ายฯ มีจำนวนกิจกรรม/โครงการที่ให้บริการวิชาการแก่สังคมและชุมชนไม่มาก เนื่องจากต้องการที่จะมุ่งเน้นให้กับการพัฒนาระบบสารสนเทศเพื่อใช้ภายในคณะฯ เป็นสำคัญ

องค์ประกอบที่ 7 การบริหารและการจัดการ

1. ฝ่ายฯ มีการประเมินผลการปฏิบัติงานของบุคลากรทุกระดับ เป็นไปตามนโยบายการบริหารบุคคลของคณะและมหาวิทยาลัย
2. ฝ่ายฯ มีการนำและพัฒนาระบบสารสนเทศเพื่อช่วยการบริหารงาน

องค์ประกอบที่ 9 มาตรฐานด้านระบบการประกันคุณภาพ

1. ฝ่ายฯ ได้ดำเนินการประกันคุณภาพภายในร่วมกับฝ่ายประกันคุณภาพของคณะฯ และได้นำผลการประเมินมาปรับปรุง/แก้ไข ได้แก่ การใช้สอยพื้นที่ภายในห้องเก็บอุปกรณ์
2. ฝ่ายฯ มีการประเมินผลเฉพาะในส่วนของการฝึกอบรม และงานบริการวิชาการด้านพัฒนาซอฟต์แวร์ แต่ยังคงขาดการประเมินคุณภาพของการให้บริการเครื่องคอมพิวเตอร์และเครือข่ายฯ

องค์ประกอบที่ 10 ความสัมพันธ์ของมหาวิทยาลัยกับสังคมและชุมชนภาคใต้

ฝ่ายฯ ได้ร่วมจัดกิจกรรมในงานวันเด็กแห่งชาติ ซึ่งถือเป็นภารกิจประจำทุกปี



ตารางสรุปคะแนนและผลการประเมินรายองค์ประกอบของ ฝ่ายคอมพิวเตอร์ทางวิศวกรรมศาสตร์

ลำดับที่	ชื่อองค์ประกอบ	น้ำหนัก	คะแนน ที่ได้	ผลการ ประเมิน
1	ปรัชญา ปณิธาน วัตถุประสงค์ และแผนดำเนินการ	20	5.00	ดีมาก
2	การเรียนการสอนและคุณภาพบัณฑิต			
3	กิจกรรมการพัฒนานิสิตนักศึกษา			
4	การวิจัย			
5	การบริการวิชาการแก่สังคม			
6	การทำนุบำรุงศิลปวัฒนธรรม			
7	การบริหารและการจัดการ	20	4.75	ดีมาก
8	การเงินและงบประมาณ			
9	ระบบและกลไกการประกันคุณภาพ			
	ค่าเฉลี่ยถ่วงน้ำหนัก 9 องค์ประกอบ	40		
10	ความสัมพันธ์ของมหาวิทยาลัยกับสังคมและชุมชน ภาคใต้*			
11	วิเทศสัมพันธ์*			
	ค่าเฉลี่ยถ่วงน้ำหนัก 11 องค์ประกอบ	40		
	ผลการประเมินของฝ่ายคอมพิวเตอร์ฯ		4.87	ดีมาก



ตารางแสดงผลการดำเนินงานและผลการประเมินตามองค์ประกอบและตัวบ่งชี้ (SAR-7)

ตารางแสดงผลการดำเนินงาน และผลการประเมินตามองค์ประกอบและตัวบ่งชี้ (SAR-7) ปีการศึกษา 2550/ปีงบประมาณ 2550 ของฝ่ายคอมพิวเตอร์ทางวิศวกรรมศาสตร์

องค์ประกอบและตัวบ่งชี้	ค่าน้ำหนัก	ผลการดำเนินงาน									เป้าหมาย 2551	ผลการประเมินตนเอง				คะแนนเฉลี่ยน้ำหนัก		
		ตั้ง	หาร	ปี	ตั้ง	หาร	ปี	ตั้ง	หาร	ปี		ตามเกณฑ์ (1,2,3)	เทียบแผน (1,0)	พัฒนาการ (1,0)	รวม 5 คะแนน			
		2549	2549	2549	2550	2550	2550	2551	2551	2551								
1. ปรัชญา ปณิธาน วัตถุประสงค์ และแผนดำเนินการ (3)	20																	
1.2 ร้อยละของการบรรลุเป้าหมายตามตัวบ่งชี้ของการปฏิบัติงานที่กำหนด (ร้อยละ)	20						80	4	4	100	80	2	1	0	5.00	5.00		
7. การบริหารและการจัดการ (14)	20																	
7.2 ภาวะผู้นำของผู้บริหารทุกระดับของสถาบัน (ระดับ)	5			3			3			4	3	3	1	1	5	1.25		
7.4 มีระบบและกลไกในการบริหารทรัพยากรบุคคลเพื่อพัฒนา และสร้างรักษาไว้ให้บุคลากรมีคุณภาพและประสิทธิภาพ (ระดับ)	5			2			2			4	3	2	1	1	4	1.00		
7.12 ร้อยละของบุคลากรประจำสายสนับสนุนที่ได้รับการพัฒนาความรู้ และทักษะในวิชาชีพทั้งในประเทศและต่างประเทศ (ร้อยละ)	5			100			100			100	100	3	1	1	5	1.25		
7.13 กิจกรรม 5 ส/กิจกรรมคุณภาพอื่น ๆ (ระดับ)	5			3			3			3	3	3	1	1	5	1.25		
7.14 จำนวนครั้งความไม่ปลอดภัยในชีวิตและทรัพย์สิน (ภายในมหาวิทยาลัย) (ครั้ง)							1											
9. ระบบและกลไกการประกันคุณภาพ (5)	0																	
9.4 มีระบบการรวบรวมข้อมูลที่ได้รับการตรวจสอบความถูกต้องและทันเวลา (ระดับ)				1			1			5								

อธิบายสัญลักษณ์

- * หมายถึง องค์ประกอบ/ตัวบ่งชี้ที่เป็นเอกลักษณ์เฉพาะของมหาวิทยาลัย
- ** หมายถึง ตัวบ่งชี้ที่สอดคล้องกันระหว่าง สกอ. และสมศ.
- *** หมายถึง ตัวบ่งชี้ที่กำหนดโดย สกอ.
- **** หมายถึง ตัวบ่งชี้ของ สมศ.



ผลการดำเนินงานประจำปีการศึกษา 2550 (SAR-8)

องค์กรประกอบที่ 1. ปรัชญา ปณิธาน วัตถุประสงค์ และแผนดำเนินการ
<p>รายละเอียดผลการดำเนินงาน</p> <p>การดำเนินงานของฝ่ายฯ บรรลุเป้าหมายที่กำหนด ไม่ว่าจะเป็นในด้านกิจกรรมการใช้บริการวิชาการแก่สังคม และชุมชน ด้านการสนับสนุนการเรียนการสอนและการวิจัย รวมทั้งการพัฒนาระบบสารสนเทศเพื่อใช้ในคณะ วิศวกรรมศาสตร์</p>
เอกสารอ้างอิง:
องค์กรประกอบที่ 1. ปรัชญา ปณิธาน วัตถุประสงค์ และแผนดำเนินการ
สรุปผลการวิเคราะห์ตนเอง (SWOT Analysis) :
<p>1. จุดอ่อน</p> <p>การดำเนินงานในบางเรื่องยังขาดความเป็นระบบ ขาดการตรวจสอบและติดตามผลอย่างเป็นระบบ</p>
<p>2. จุดแข็ง</p> <ul style="list-style-type: none"> ● มีบุคลากรซึ่งมีศักยภาพทางด้านเทคโนโลยีคอมพิวเตอร์และสารสนเทศ ● บุคลากรมีความพร้อมที่จะให้บริการวิชาการ หรือคำแนะนำต่างๆ ● คณะฯ มีกรรมการพัฒนาระบบสารสนเทศเพื่อบริหารการพัฒนาระบบสารสนเทศต่างๆ ภายในคณะฯ อย่างมีประสิทธิภาพ
<p>3. โอกาส</p> <ul style="list-style-type: none"> ● คณะฯ มีแผนงานที่ชัดเจนที่จะส่งเสริมบทบาทของการประยุกต์ใช้เทคโนโลยีทางด้านคอมพิวเตอร์ ● มีการขยายตัวของผู้ที่ต้องการจะศึกษาเทคโนโลยีคอมพิวเตอร์และสารสนเทศ
<p>4. อุปสรรค</p> <ul style="list-style-type: none"> ● ภาระงานทางการพัฒนาซอฟต์แวร์มีมาก ● มีภาระที่ต้องบำรุงรักษาซอฟต์แวร์และระบบเก่าซึ่งมีอยู่จำนวนมาก
<p>5. กลยุทธ์ /แผนพัฒนา</p> <ul style="list-style-type: none"> ● จัดระบบการทำงานภายในฝ่ายฯ ให้มีประสิทธิภาพ ● จัดระบบการบริหารภายในใหม่โดยให้หัวหน้างานมีอำนาจในการตัดสินใจมากขึ้น ● มีระบบจ่ายค่าตอบแทนให้หัวหน้างาน



องค์ประกอบที่ 7. การบริหารและการจัดการ
รายละเอียดผลการดำเนินงาน คณะฯ มีเกณฑ์การสรรหาหัวหน้าฝ่ายฯ ที่โปร่งใส และเป็นที่ยอมรับ มีการประเมินผลการปฏิบัติงานของหัวหน้าฝ่ายทุก 6 เดือน
เอกสารอ้างอิง:
สรุปผลการวิเคราะห์ตนเอง (SWOT Analysis) :
1. จุดอ่อน
2. จุดแข็ง
3. โอกาส <ul style="list-style-type: none">● เนื่องจากฝ่ายฯ เป็นหน่วยงานขนาดเล็ก ทำให้ไม่มีปัญหาเรื่องการบริหารบุคคล● การที่ฝ่ายฯ เป็นหน่วยงานที่เทียบเท่าภาควิชาทำให้มีประสิทธิภาพในการบริหารงาน และสามารถเติบโตได้
4. อุปสรรค
5. กลยุทธ์ /แผนพัฒนา



องค์ประกอบที่ 9. ระบบและกลไกการประกันคุณภาพ
รายละเอียดผลการดำเนินงาน ดำเนินงานเป็นไปตามระบบกลไกของคณะฯ
เอกสารอ้างอิง:
สรุปผลการวิเคราะห์ตนเอง (SWOT Analysis) :
1. จุดอ่อน
2. จุดแข็ง
3. โอกาส
4. อุปสรรค
5. กลยุทธ์ /แผนพัฒนา



แนวทางการพัฒนาและผลการพัฒนาตามรายงาน
ผลการประเมินคุณภาพของปีที่ผ่านมา
และตามรายงานผลการประเมินคุณภาพภายนอกกรอบสอง

ข้อสังเกต ข้อเสนอแนะและ จุดที่ต้องพัฒนา	แนวทางการพัฒนาและผลการพัฒนา
1. ปรับปรุงรูปแบบรายงานคุณภาพของฝ่าย คอมพิวเตอร์ทางวิศวกรรมศาสตร์	<ul style="list-style-type: none">• ได้ปรับลดหัวข้อการรายงานด้านมาตรฐานและองค์ประกอบที่ไม่มีความเกี่ยวข้องกับฝ่ายฯ โดยอ้างอิงตาม ดัชนีคุณภาพและระดับดำเนินการของคณะวิศวกรรมศาสตร์• <u>ผลที่ได้รับ</u> : ทำให้เอกสารมีความกระชับรัดกุมและเป็นประโยชน์ต่อการใช้งานและการประเมินคุณภาพ



ภาคผนวก ก

ดัชนีผลการปฏิบัติงานหลัก (KPIs) ของฝ่ายคอมพิวเตอร์ทางวิศวกรรมศาสตร์

องค์ประกอบและตัวบ่งชี้	หน่วยนับ	ค่านำหนัก	แผน/ผล	ผลการดำเนินงานประจำปี			แผนการดำเนินงานประจำปีการศึกษา					
				2547	2548	2549	2550	2551	2552	2553	2554	
1. ปรัชญา ปณิธาน วัตถุประสงค์ และแผนดำเนินการ (3)		20										
1.2 ร้อยละของการบรรลุเป้าหมายตามตัวบ่งชี้ของงานที่กำหนด***	ร้อยละ	20	แผน				80	80	80	80	80	
			ผล	-	-	-	80	100				
7. การบริหารและการจัดการ (14)		20										
7.2 ภาวะผู้นำของผู้บริหารทุกระดับของสถาบัน***	ระดับ	5	แผน				3	3	3	4	4	
			ผล	3	3	3	3	4				
7.4 มีระบบและกลไกในการบริหารทรัพยากรบุคคลเพื่อพัฒนา และธำรงรักษาไว้ให้บุคลากรมีคุณภาพและประสิทธิภาพ***	ระดับ	5	แผน				3	3	4	6	6	
			ผล	2	2	2	2	4				
7.12 ร้อยละของบุคลากรประจำสายสนับสนุนที่ได้รับการพัฒนาความรู้ และทักษะในวิชาชีพทั้งในประเทศและต่างประเทศ****	ร้อยละ	5	แผน				80	100	100	100	100	
			ผล	100	100	100	100	100				
7.13 กิจกรรม 5 ส/กิจกรรมคุณภาพอื่น ๆ*	ระดับ	5	แผน				3	3	3	3	3	
			ผล	3	3	3	3	3				
7.14 จำนวนครั้งความไม่ปลอดภัยในชีวิตและทรัพย์สิน (ภายในมหาวิทยาลัย)*	ครั้ง		แผน									
			ผล	-	-	-	1	0				
9. ระบบและกลไกการประกันคุณภาพ (5)		0										
9.4 มีระบบการรวบรวมข้อมูลที่ได้รับการตรวจสอบความถูกต้องและทันเวลา*	ระดับ		แผน									
			ผล	1	1	1	1	5				

อธิบายสัญลักษณ์

- * หมายถึง องค์ประกอบ/ตัวบ่งชี้ที่เป็นเอกลักษณ์เฉพาะของมหาวิทยาลัย
- ** หมายถึง ตัวบ่งชี้ที่สอดคล้องกันระหว่าง สกอ. และสมศ.
- *** หมายถึง ตัวบ่งชี้ที่กำหนดโดย สกอ.
- **** หมายถึง ตัวบ่งชี้ของ สมศ.