



รายงานประจำปีการประเมินคุณภาพ
ปีการศึกษา 2552/ปีงบประมาณ 2552

ของ

ฝ่ายคอมพิวเตอร์ทางวิศวกรรมศาสตร์

คณะวิศวกรรมศาสตร์

มหาวิทยาลัยสงขลานครินทร์

มิถุนายน 2553



คำนำ

เอกสารฉบับนี้จัดทำขึ้นเพื่อรายงานผลการประเมินตนเองของฝ่ายคอมพิวเตอร์ทางวิศวกรรมศาสตร์ คณะวิศวกรรมศาสตร์ ในปีการศึกษา 2552 ที่ผ่านมา โดยอ้างอิงตามองค์ประกอบมาตรฐานที่มหาวิทยาลัยสงขลานครินทร์ และคณะวิศวกรรมศาสตร์ได้กำหนดขึ้นไว้ แต่รายงานเฉพาะองค์ประกอบที่เกี่ยวข้องดังต่อไปนี้

องค์ประกอบที่ 1 ปรัชญา ปณิธาน วัตถุประสงค์ และแผนดำเนินการ

องค์ประกอบที่ 7 การบริหารและการจัดการ

องค์ประกอบที่ 9 ระบบและกลไกการประกันคุณภาพ

ช่วงเวลาที่ยังรายงาน

1 มิถุนายน พ.ศ. 2552 - 31 พฤษภาคม พ.ศ. 2553

ลงชื่อ.....

(รองศาสตราจารย์ ดร. มนต์รี กาญจนเดชะ)

หัวหน้าฝ่ายคอมพิวเตอร์ทางวิศวกรรมศาสตร์

30 มิถุนายน พ.ศ. 2553



สารบัญ

	หน้า
คำนำ	
สารบัญ	
ข้อมูลเบื้องต้นของหน่วยงาน	4-1
บทสรุปสำหรับผู้บริหาร	5-1
ตารางสรุปคะแนนและผลการประเมินรายองค์ประกอบของฝ่ายคอมพิวเตอร์ทางวิศวกรรมศาสตร์	6-1
ตารางแสดงผลการดำเนินงานและผลการประเมินตามองค์ประกอบและตัวบ่งชี้	7-1
ผลการดำเนินงานประจำปีการศึกษา 2552	
องค์ประกอบที่ 1 ปรัชญา ปณิธาน วัตถุประสงค์ และแผนดำเนินการ	8/1-1
องค์ประกอบที่ 7 การบริหารและการจัดการ	8/7-1
องค์ประกอบที่ 9 ระบบและกลไกการประกันคุณภาพ	8/9-1
แนวทางการพัฒนาและผลการพัฒนาตามรายงานผลการประเมินคุณภาพของปีที่ผ่านมา	
และตามรายงานผลการประเมินคุณภาพภายนอกรอบสอง	9-1
ภาคผนวก	
ภาคผนวก ก คัดนี้ผลการปฏิบัติงานหลัก (KPIs) ของฝ่ายคอมพิวเตอร์ทางวิศวกรรมศาสตร์	10-1



ข้อมูลเบื้องต้นของหน่วยงาน

ความเป็นมา

- พ.ศ.2530 จัดตั้งเป็นโครงการจัดตั้งศูนย์คอมพิวเตอร์ทางวิศวกรรม
- พ.ศ.2545 ได้รับการจัดตั้งเป็นฝ่ายคอมพิวเตอร์ทางวิศวกรรมศาสตร์

วัตถุประสงค์และ/หรือภารกิจหลัก

เพื่อทำหน้าที่เป็นหน่วยงานภายในคณะวิศวกรรมศาสตร์ที่ให้บริการและสนับสนุนการใช้งานระบบคอมพิวเตอร์และสารสนเทศ ให้กับนักศึกษา บุคลากร และหน่วยงานต่างๆ ของคณะวิศวกรรมศาสตร์ มหาวิทยาลัยสงขลานครินทร์ เพื่อให้ดำเนินการตามพันธกิจได้อย่างเหมาะสม

วิสัยทัศน์

ศูนย์กลางการให้บริการ และเสริมสร้างความเข้มแข็งให้บุคลากรทางด้านเทคโนโลยีสารสนเทศอย่างมีคุณภาพ

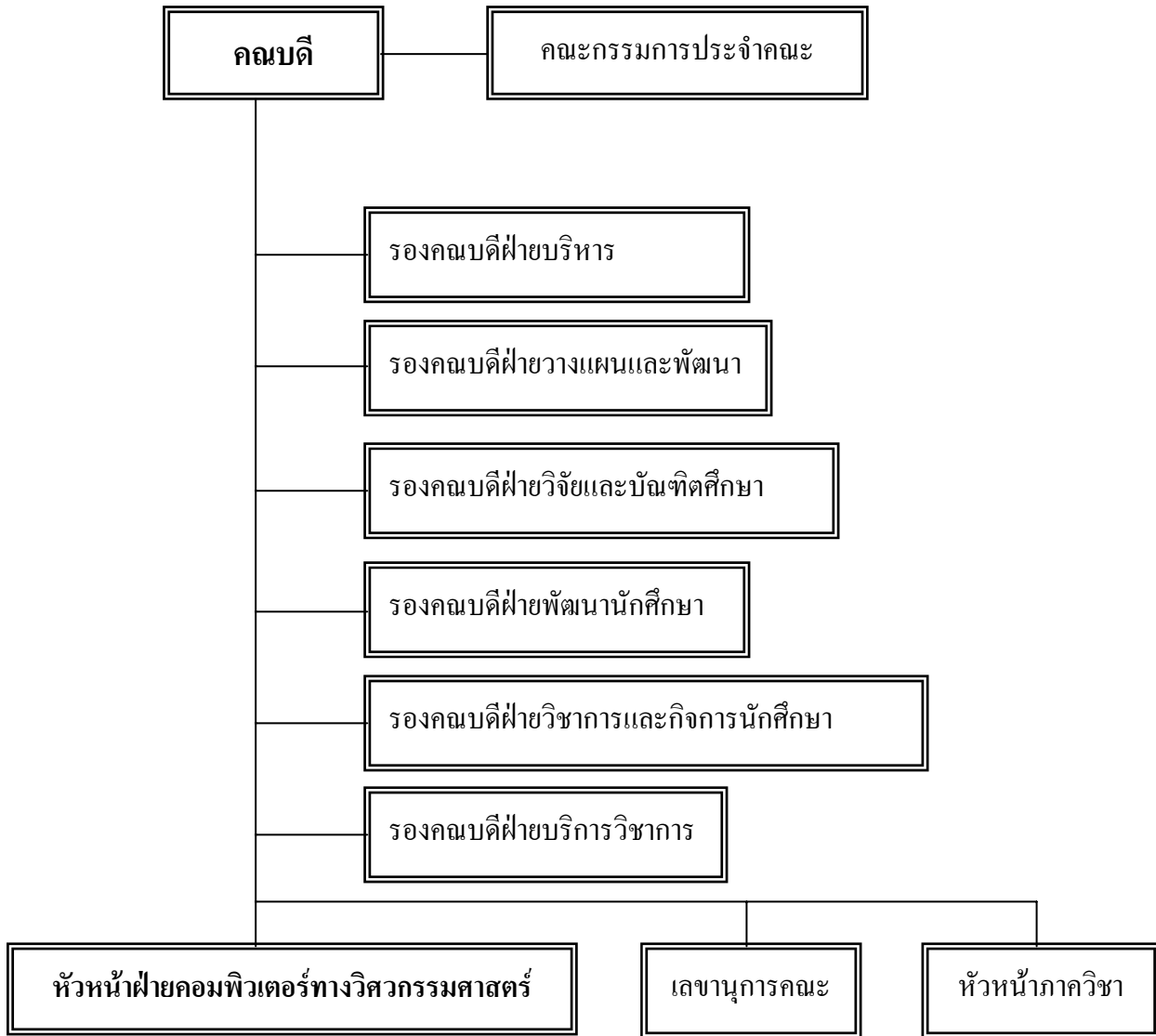
พันธกิจ

1. บริการจัดการระบบเครือข่ายในระดับคณะฯ อย่างมีประสิทธิภาพและมีประสิทธิผล
2. ให้บริการเทคโนโลยีสารสนเทศ เพื่อสนับสนุนการเรียนการสอนและการวิจัยอย่างมีคุณภาพ
3. พัฒนาระบบสารสนเทศ สนับสนุนงานบริหารและธุรการในระดับคณะ เพื่อนำไปสู่ระบบการให้บริการแบบเบ็ดเสร็จ
4. ให้บริการฝึกอบรมเกี่ยวกับเทคโนโลยีสารสนเทศแก่บุคลากรและชุมชนในภาคใต้



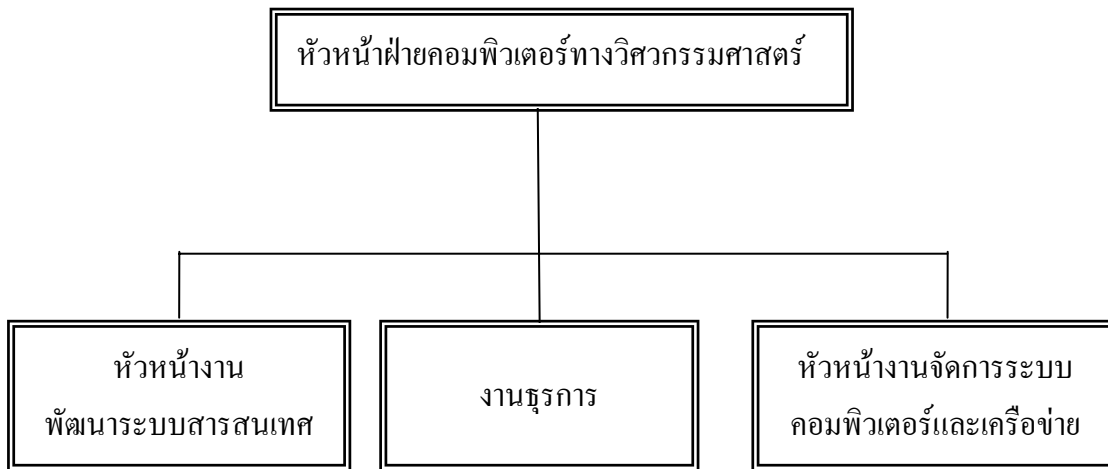
โครงสร้างส่วนราชการและการบริหาร

แผนภูมิการแบ่งส่วนราชการ





แผนภูมิสายการบริหารงาน



ข้อมูลทั่วไปเกี่ยวกับหน่วยงาน

- ผู้บริหาร

รองศาสตราจารย์ ดร. มนต์รี กาญจนะเดชะ หัวหน้าฝ่ายคอมพิวเตอร์ทางวิศวกรรมศาสตร์

- ข้อมูลบุคลากรภายในหน่วยงาน รวม 13 คน

ข้าราชการ สาย ข 4 คน

พนักงานมหาวิทยาลัย 1 คน

พนักงานเงินรายได้ 7 คน

ลูกจ้างประจำ 1 คน



บทสรุปสำหรับผู้บริหาร

ผลการประเมินตนเองของฝ่ายคอมพิวเตอร์ทางวิศวกรรมศาสตร์ ประจำปีการศึกษา 2552 ได้ดำเนินการไปอย่างสอดคล้องกับพันธกิจหลักของฝ่ายฯ ซึ่งประกอบด้วย การให้บริการทรัพยากร คอมพิวเตอร์ เพื่องานด้านการเรียนการสอน และการพัฒนาระบบสารสนเทศเพื่อ ช่วยการบริหารจัดการและบริการข้อมูล การศึกษาสำหรับคณะวิศวกรรมศาสตร์ โดยมีผลดำเนินการโดยสรุปตามรายมาตรฐานที่ได้กำหนดไว้ดังต่อไปนี้

องค์ประกอบที่ 1 ปรัชญา ปณิธาน วัตถุประสงค์ และแผนดำเนินการ

การบริหารงานของฝ่ายฯ เป็นไปตามปรัชญา ปณิธาน และวัตถุประสงค์ของฝ่ายฯ ซึ่งมีความสอดคล้องกับวิสัยทัศน์ และพันธกิจของคณะวิศวกรรมศาสตร์

องค์ประกอบที่ 2 การเรียนการสอนและคุณภาพบัณฑิต

1. ฝ่ายฯ มีการจัดสรรคอมพิวเตอร์และเครือข่ายฯ เพื่อใช้ในการเรียนการสอนในเกณฑ์ดีมาก โดยมีจุดเชื่อมต่อและจำนวนช่องสัญญาณเครือข่ายไร้สาย ครอบคลุมทั้งคณะฯฯ มากถึง 316 จุด
2. ฝ่ายฯ ได้เปิดโอกาสให้นักศึกษาเข้าใช้ห้องปฏิบัติการคอมพิวเตอร์อย่างเต็มที่ โดยคิดเป็นเวลาเฉลี่ยมากถึง 5 ชั่วโมง/วัน ซึ่งจัดอยู่ในเกณฑ์ดีเยี่ยม
3. ฝ่ายฯ จัดให้มีจำนวนคอมพิวเตอร์ที่ใช้ในการเรียนการสอนต่อจำนวนนักศึกษา ในอัตราส่วนประมาณ 1 : 10 ซึ่งจัดว่าอยู่ในเกณฑ์ดี

องค์ประกอบที่ 5 การบริการวิชาการแก่สังคม

ฝ่ายฯ มีจำนวนกิจกรรม/โครงการที่ให้บริการวิชาการแก่สังคมและชุมชนไม่มาก เนื่องจากต้องการที่จะมุ่งเน้นให้กับการพัฒนาระบบสารสนเทศเพื่อใช้ภายในคณะฯฯ เป็นสำคัญ

องค์ประกอบที่ 7 การบริหารและการจัดการ

1. ฝ่ายฯ มีการประเมินผลการปฏิบัติงานของบุคลากรทุกระดับ เป็นไปตามนโยบายการบริหารบุคคลของคณะและมหาวิทยาลัย
2. ฝ่ายฯ มีการนำและพัฒนาระบบสารสนเทศเพื่อช่วยการบริหารงาน

องค์ประกอบที่ 9 มาตรฐานด้านระบบการประกันคุณภาพ

1. ฝ่ายฯ ได้ดำเนินการประกันคุณภาพภายในร่วมกับฝ่ายประกันคุณภาพของคณะฯฯ และได้นำผลการประเมินมาปรับปรุง/แก้ไข
2. ฝ่ายฯ มีการประเมินผลในส่วนของการฝึกอบรม และคุณภาพของการให้บริการเครื่องคอมพิวเตอร์และเครือข่ายฯ

องค์ประกอบที่ 10 ความสัมพันธ์ของมหาวิทยาลัยกับสังคมและชุมชนภาคใต้

ฝ่ายฯ ได้ร่วมจัดกิจกรรมในงานวันเด็กแห่งชาติ ซึ่งถือเป็นภารกิจประจำทุกปี



ตารางสรุปคะแนนและผลการประเมินรายองค์ประกอบของ ฝ่ายคอมพิวเตอร์ทางวิศวกรรมศาสตร์

ลำดับที่	ชื่อองค์ประกอบ	น้ำหนัก	คะแนน ที่ได้	ผลการ ประเมิน
1	ปรัชญา ปณิธาน วัตถุประสงค์ และแผนดำเนินการ	20	5	ดีมาก
2	การเรียนการสอนและคุณภาพบัณฑิต			
3	กิจกรรมการพัฒนานิสิตนักศึกษา			
4	การวิจัย			
5	การบริการวิชาการแก่สังคม			
6	การทำนุบำรุงศิลปวัฒนธรรม			
7	การบริหารและการจัดการ	20	5	ดีมาก
8	การเงินและงบประมาณ			
9	ระบบและกลไกการประกันคุณภาพ	20	5	ดีมาก
	ค่าเฉลี่ยถ่วงน้ำหนัก 9 องค์ประกอบ	60		
10	ความสัมพันธ์ของมหาวิทยาลัยกับสังคมและชุมชน ภาคใต้*			
11	วิเทศสัมพันธ์*			
	ค่าเฉลี่ยถ่วงน้ำหนัก 11 องค์ประกอบ	60		
	ผลการประเมินของฝ่ายคอมพิวเตอร์ฯ		5	ดีมาก



ตารางแสดงผลการดำเนินงานและผลการประเมินตามองค์ประกอบและตัวบ่งชี้ (SAR-7)

ตารางแสดงผลการดำเนินงาน และผลการประเมินตามองค์ประกอบและตัวบ่งชี้ (SAR-7) ปีการศึกษา 2552/ปีงบประมาณ 2552 ของฝ่ายคอมพิวเตอร์ทางวิศวกรรมศาสตร์

องค์ประกอบและตัวบ่งชี้	ค่าน้ำหนัก	ผลการดำเนินงาน									เป้าหมาย 2551	ผลการประเมินตนเอง				คะแนนถ่วงน้ำหนัก	
		ตั้ง 2550	ทร 2550	ปี 2550	ตั้ง 2551	ทร 2551	ปี 2551	ตั้ง 2552	ทร 2552	ปี 2552		ตามเกณฑ์ (1,2,3)	เทียบแผน (1,0)	พัฒนาการ (1,0)	รวม 5 คะแนน		
1. ปรัชญา ปณิธาน วัตถุประสงค์ และแผนดำเนินการ (3)	20																5
1.2 ร้อยละของการบรรลุเป้าหมายตามตัวบ่งชี้ของการปฏิบัติงานที่กำหนด (ร้อยละ)	20			80	4	4	100	6	6	100	100	3	1	1	5		5
7. การบริหารและการจัดการ (14)	20																5.00
7.2 ภาวะผู้นำของผู้บริหารทุกระดับของสถาบัน (ระดับ)	5			3			4			4	3	3	1	1	5		1.25
7.4 มีระบบและกลไกในการบริหารทรัพยากรบุคคลเพื่อพัฒนา และธำรงรักษาไว้ให้บุคลากรมีคุณภาพและประสิทธิภาพ (ระดับ)	5			2			4			5	4	3	1	1	5		1.25
7.12 ร้อยละของบุคลากรประจำสายสนับสนุนที่ได้รับการพัฒนาความรู้และทักษะในวิชาชีพทั้งในประเทศและต่างประเทศ (ร้อยละ)	5			100			100			100	100	3	1	1	5		1.25
7.13 กิจกรรม 5 ส/กิจกรรมคุณภาพอื่น ๆ (ระดับ)	5			3			3			3	3	3	1	1	5		1.25
7.14 จำนวนครั้งความไม่ปลอดภัยในชีวิตและทรัพย์สิน (ภายในมหาวิทยาลัย) (ครั้ง)				1													
9. ระบบและกลไกการประกันคุณภาพ (5)	20.00																5.00
9.1 มีระบบและกลไกการประกันคุณภาพภายในที่เป็นส่วนหนึ่งของกระบวนการบริหารการศึกษา (ระดับ)**	10.00									5	5	3	1	1	5		2.5
9.4 มีระบบการรวบรวมข้อมูลที่ได้รับการตรวจสอบความถูกต้องและทันเวลา (ระดับ)*	10.00			1			5			5	5	3	1	1	5		2.5

อธิบายสัญลักษณ์

* หมายถึง องค์ประกอบ/ตัวบ่งชี้ที่เป็นเอกลักษณ์เฉพาะของมหาวิทยาลัย

** หมายถึง ตัวบ่งชี้ที่สอดคล้องกันระหว่าง สกอ. และสมศ.

*** หมายถึง ตัวบ่งชี้ที่กำหนดโดย สกอ.

**** หมายถึง ตัวบ่งชี้ของ สมศ.



ผลการดำเนินงานประจำปีการศึกษา 2552 (SAR-8)

องค์กรประกอบที่ 1. ปรัชญา ปณิธาน วัตถุประสงค์ และแผนดำเนินการ
<p>รายละเอียดผลการดำเนินงาน</p> <p>การดำเนินงานของฝ่ายฯ บรรลุเป้าหมายที่กำหนด ไม่ว่าจะเป็นในด้านกิจกรรมการใช้บริการวิชาการแก่สังคม และชุมชน ด้านการสนับสนุนการเรียนการสอนและการวิจัย รวมทั้งการพัฒนาระบบสารสนเทศเพื่อใช้ในคณะ วิศวกรรมศาสตร์</p>
เอกสารอ้างอิง:
องค์กรประกอบที่ 1. ปรัชญา ปณิธาน วัตถุประสงค์ และแผนดำเนินการ
สรุปผลการวิเคราะห์ตนเอง (SWOT Analysis) :
<p>1. จุดอ่อน</p> <ul style="list-style-type: none"> • ฝ่ายฯ ได้พัฒนาระบบสารสนเทศไว้เป็นจำนวนมาก แต่มีบางระบบที่ไม่ได้ถูกนำไปใช้งานอย่างแพร่หลาย อาจเนื่องจากขาดการประชาสัมพันธ์ที่ทั่วถึง หรือขาดการผลักดันเชิงนโยบายที่ชัดเจน • ระบบสารสนเทศที่พัฒนาเสร็จแล้ว บางระบบยังไม่ได้รับการปรับปรุงให้ดีขึ้นเท่าที่ควร เนื่องจากผู้พัฒนา มีงานพัฒนาระบบใหม่อยู่เรื่อยๆ
<p>2. จุดแข็ง</p> <ul style="list-style-type: none"> • มีบุคลากรซึ่งมีศักยภาพทางด้านเทคโนโลยีคอมพิวเตอร์และสารสนเทศ • บุคลากรมีความพร้อมที่จะให้บริการวิชาการ หรือคำแนะนำต่างๆ • คณะฯ มีกรรมการพัฒนาระบบสารสนเทศเพื่อบริหารการพัฒนาระบบสารสนเทศต่างๆ ภายในคณะฯ อย่างมีประสิทธิภาพ
<p>3. โอกาส</p> <ul style="list-style-type: none"> • คณะฯ มีแผนงานที่ชัดเจนที่จะส่งเสริมบทบาทของการประยุกต์ใช้เทคโนโลยีทางด้านคอมพิวเตอร์ • มีการขยายตัวของผู้รับบริการที่ต้องการจะศึกษาเทคโนโลยีคอมพิวเตอร์และสารสนเทศ • ผู้รับบริการตระหนักถึงความสำคัญของการนำระบบสารสนเทศมาใช้ในการดำเนินงานของคณะฯ และไม่ปฏิเสธการนำระบบต่างๆ มาใช้
<p>4. อุปสรรค</p> <ul style="list-style-type: none"> • ภาระงานทางด้านการพัฒนาซอฟต์แวร์มีมาก • มีภาระที่ต้องบำรุงรักษาซอฟต์แวร์ และระบบสารสนเทศเก่าซึ่งมีอยู่จำนวนมาก • มีภาระที่ต้องบำรุงรักษาเครื่องคอมพิวเตอร์เก่า • ความซับซ้อนของเทคโนโลยีคอมพิวเตอร์ที่เพิ่มมากขึ้นเรื่อยๆ ทำให้เป็นปัญหาแก่ผู้รับบริการในการที่จะต้องก้าวตามเทคโนโลยีได้ทัน ซึ่งส่งผลให้เจ้าหน้าที่ของฝ่ายฯ ต้องมีภาระในการให้บริการมากขึ้น • ฝ่ายฯ ไม่ค่อยได้รับงบประมาณแผ่นดินสำหรับครุภัณฑ์คอมพิวเตอร์ ถ้าได้ก็ได้น้อยไม่มากทำให้ยากแก่การติดตั้งโปรแกรม และบำรุงรักษา



5. กลยุทธ์ /แผนพัฒนา

- ประชาสัมพันธ์ และกำหนดนโยบายให้มีการใช้งานระบบสารสนเทศที่พัฒนาไว้แล้วแต่ไม่มีการใช้งาน
- จัดอบรมให้ความรู้แก่ผู้รับบริการให้มีความรู้เบื้องต้นในการแก้ไขปัญหาคอมพิวเตอร์ง่ายๆ ได้ด้วยตนเอง



องค์ประกอบที่ 7. การบริหารและการจัดการ
รายละเอียดผลการดำเนินงาน คณะฯ มีเกณฑ์การสรรหาหัวหน้าฝ่ายฯ ที่โปร่งใส และเป็นที่ยอมรับ มีการประเมินผลการปฏิบัติงานของหัวหน้าฝ่ายทุก 6 เดือน
เอกสารอ้างอิง:
สรุปผลการวิเคราะห์ตนเอง (SWOT Analysis) :
1. จุดอ่อน
2. จุดแข็ง <ul style="list-style-type: none">● เนื่องจากฝ่ายฯ เป็นหน่วยงานขนาดเล็ก บุคลากรส่วนใหญ่มีความชำนาญในสาขาเดียวกัน ทำให้ไม่มีปัญหาเรื่องการบริหารบุคคล
3. โอกาส <ul style="list-style-type: none">● การที่ฝ่ายฯ เป็นหน่วยงานที่เทียบเท่าภาควิชาทำให้มีประสิทธิภาพในการบริหารงาน และสามารถเติบโตได้
4. อุปสรรค
5. กลยุทธ์ /แผนพัฒนา



องค์ประกอบที่ 9. ระบบและกลไกการประกันคุณภาพ
รายละเอียดผลการดำเนินงาน ดำเนินงานเป็นไปตามระบบกลไกของคณะฯ
เอกสารอ้างอิง:
สรุปผลการวิเคราะห์ตนเอง (SWOT Analysis) :
1. จุดอ่อน
2. จุดแข็ง
3. โอกาส
4. อุปสรรค
5. กลยุทธ์ /แผนพัฒนา



**แนวทางการพัฒนาและผลการพัฒนาตามรายงาน
ผลการประเมินคุณภาพของปีที่ผ่านมา**

ข้อสังเกต ข้อเสนอแนะและจุดที่ต้องพัฒนา	แนวทางการพัฒนาและผลการพัฒนา
<ul style="list-style-type: none">• จัดระบบการทำงานในฝ่ายฯ ให้มีประสิทธิภาพมากขึ้น• มีระบบจ่ายค่าตอบแทนให้หัวหน้างาน	<ul style="list-style-type: none">• ฝ่ายฯ ได้พัฒนาระบบแจ้งซ่อมผ่านระบบอินเทอร์เน็ต ทำให้สามารถแจ้งซ่อมได้สะดวกและรวดเร็ว• คณะฯ ได้อนุมัติให้มีการจ่ายค่าตอบแทนให้หัวหน้างานแล้ว



ภาคผนวก ก

ดัชนีผลการปฏิบัติงานหลัก (KPIs) ของฝ่ายคอมพิวเตอร์ทางวิศวกรรมศาสตร์

องค์ประกอบและตัวบ่งชี้	หน่วยนับ	ค่าเป้าหมาย	แผน/ผล	ผลการดำเนินงานประจำปี			แผนการดำเนินงานประจำปีการศึกษา					
				2547	2548	2549	2550	2551	2552	2553	2554	
1. ปรัชญา ปณิธาน วัตถุประสงค์ และแผนดำเนินการ (3)		20										
1.2 ร้อยละของการบรรลุเป้าหมายตามตัวบ่งชี้ของการปฏิบัติงานที่กำหนด***	ร้อยละ	20	แผน				80	80	80	80	80	
			ผล	-	-	-	80	100	100			
7. การบริหารและการจัดการ (14)		20										
7.2 ภาวะผู้นำของผู้บริหารทุกระดับของสถาบัน***	ระดับ	5	แผน				3	3	3	4	4	
			ผล	3	3	3	3	4	4			
7.4 มีระบบและกลไกในการบริหารทรัพยากรบุคคลเพื่อพัฒนา และธำรงรักษาไว้ให้บุคลากรมีคุณภาพและประสิทธิภาพ***	ระดับ	5	แผน				3	3	4	6	6	
			ผล	2	2	2	2	4	5			
7.12 ร้อยละของบุคลากรประจำสายสนับสนุนที่ได้รับการพัฒนาความรู้ และทักษะในวิชาชีพทั้งในประเทศและต่างประเทศ****	ร้อยละ	5	แผน				80	100	100	100	100	
			ผล	100	100	100	100	100	100			
7.13 กิจกรรม 5 ส/กิจกรรมคุณภาพอื่น ๆ*	ระดับ	5	แผน				3	3	3	3	3	
			ผล	3	3	3	3	3	3			
7.14 จำนวนครั้งความไม่ปลอดภัยในชีวิตและทรัพย์สิน (ภายในมหาวิทยาลัย)*	ครั้ง		แผน									
			ผล	-	-	-	1	0	0			
9. ระบบและกลไกการประกันคุณภาพ (5)		20										
9.1 มีระบบและกลไกการประกันคุณภาพภายในที่เป็นส่วนหนึ่งของกระบวนการบริหารการศึกษา**	ระดับ	10	แผน						5	5	5	
			ผล						5			
9.4 มีระบบการรวบรวมข้อมูลที่ได้รับการตรวจสอบความถูกต้องและทันเวลา*	ระดับ	10	แผน						5	5	5	
			ผล	1	1	1	1	5	5			

อธิบายสัญลักษณ์

- * หมายถึง องค์ประกอบ/ตัวบ่งชี้ที่เป็นเอกลักษณ์เฉพาะของมหาวิทยาลัย
- ** หมายถึง ตัวบ่งชี้ที่สอดคล้องกันระหว่าง สกอ. และสมศ.
- *** หมายถึง ตัวบ่งชี้ที่กำหนดโดย สกอ.
- **** หมายถึง ตัวบ่งชี้ของ สมศ.