



รายงานประจำปีการประเมินคุณภาพ  
ปีการศึกษา 2552 / ปีงบประมาณ 2552

---

ของ

ภาควิชาวิศวกรรมอุตสาหกรรม  
คณะวิศวกรรมศาสตร์  
มหาวิทยาลัยสงขลานครินทร์

มิถุนายน 2553

## คำนำ

### วัตถุประสงค์

ภาควิชาวิศวกรรมอุตสาหการ คณะวิศวกรรมศาสตร์ มหาวิทยาลัยสงขลานครินทร์ ได้จัดทำรายงานการประเมินตนเองขึ้น โดยมีวัตถุประสงค์ 2 ประการ คือ

- 1) เพื่อประเมินผลการปฏิบัติงานของภาควิชาฯ ในรอบปีที่ผ่านมา ทำให้ทราบสถานภาพจริงของหน่วยงาน และนำผลไปใช้ประโยชน์ในการวางแผนปรับปรุงคุณภาพการเรียน การสอน การพัฒนานุเคราะห์ และการบริหารงานต่อไป
- 2) เพื่อเตรียมความพร้อมรับการตรวจสอบคุณภาพจากองค์กรภายนอก

### องค์ประกอบ

รายงานครอบคลุมองค์ประกอบจำนวน 7 องค์ประกอบ ดังนี้  
องค์ประกอบที่ 1 ปรัชญา ปณิธาน วัตถุประสงค์ และแผนดำเนินการ  
องค์ประกอบที่ 2 การเรียนการสอนและคุณภาพบัณฑิต  
องค์ประกอบที่ 3 กิจกรรมการพัฒนานิสิตนักศึกษา  
องค์ประกอบที่ 4 การวิจัย  
องค์ประกอบที่ 5 การบริการวิชาการแก่สังคม  
องค์ประกอบที่ 7 การบริหารและการจัดการ  
องค์ประกอบที่ 9 ระบบและกลไกการประกันคุณภาพ

ช่วงเวลาที่ยังงาน      ปีการศึกษา 2552 : 1 มิถุนายน 2552 – 31 พฤษภาคม 2553  
   ปีงบประมาณ 2552 : 1 ตุลาคม 2551 – 30 กันยายน 2552

ลงชื่อ .....

(ผู้ช่วยศาสตราจารย์ ดร. กลางเดือน โพนนา)

หัวหน้าภาควิชาวิศวกรรมอุตสาหการ

วันที่ 30 เดือน มิถุนายน พ.ศ. 2553

## สารบัญ

	หน้า
คำนำ	
สารบัญ	
ข้อมูลเบื้องต้นของภาควิชาวิศวกรรมอุตสาหกรรม	4-1
บทสรุปสำหรับผู้บริหาร	5-1
ตารางสรุปคะแนนและผลการประเมินรายองค์ประกอบ	6-1
ตารางแสดงผลการดำเนินงานและผลการประเมินตามองค์ประกอบและตัวบ่งชี้ ผลการดำเนินงานประจำปีการศึกษา 2552	7-1
องค์ประกอบที่ 1 ปรัชญา ปณิธาน วัตถุประสงค์ และแผนดำเนินการ	8/1-1
องค์ประกอบที่ 2 การเรียนการสอนและคุณภาพบัณฑิต	8/2-1
องค์ประกอบที่ 3 กิจกรรมการพัฒนานิสิตนักศึกษา	8/3-1
องค์ประกอบที่ 4 การวิจัย	8/4-1
องค์ประกอบที่ 5 การบริการวิชาการแก่สังคม	8/5-1
องค์ประกอบที่ 7 การบริหารและการจัดการ	8/7-1
องค์ประกอบที่ 9 ระบบและกลไกการประกันคุณภาพ	8/9-1
แนวทางการพัฒนาและผลการพัฒนาตามรายงานผลการประเมินคุณภาพของปีที่ผ่านมา	9-1
ภาคผนวก	
ภาคผนวก ก ข้อมูลพื้นฐานสำหรับการประเมินภายในภาควิชาวิศวกรรมอุตสาหกรรม	12-1
ภาคผนวก ข รายละเอียดผลการดำเนินงานตามองค์ประกอบ ตัวบ่งชี้ (KPIs) และค่านำหนักของภาควิชาวิศวกรรมอุตสาหกรรม	16-1
ภาคผนวก ค รายการเอกสารอ้างอิง	17-1

## ข้อมูลเบื้องต้นของหน่วยงาน

### ความเป็นมา

ภาควิชาวิศวกรรมอุตสาหการ คณะวิศวกรรมศาสตร์ มหาวิทยาลัยสงขลานครินทร์ ได้เริ่มเปิดสอนระดับปริญญาตรีในปี พ.ศ. 2516 เป็นปีแรก โดยรับนักศึกษารุ่นแรก 13 คน และได้เพิ่มจำนวนมากขึ้นเรื่อยๆ จนถึงปีการศึกษา 2551 ภาควิชาฯ มีจำนวนนักศึกษาระดับปริญญาตรีสาขาวิชาวิศวกรรมอุตสาหการ จำนวน 351 คน นักศึกษาระดับปริญญาโทภาคปกติ จำนวน 65 คน นักศึกษาระดับปริญญาโท ภาคพิเศษ 129 คน

ปีการศึกษา 2540 ได้เปิดสาขาวิศวกรรมการผลิต (Manufacturing Engineering) ในระดับปริญญาตรี เป็นปีแรก ปีการศึกษา 2542 ได้เปิดสาขาวิศวกรรมอุตสาหการ ระดับปริญญาโทเพิ่มขึ้นอีกสาขาหนึ่งโดยในปีแรกได้รับนักศึกษาเข้าเรียนจำนวน 5 คน ปีการศึกษา 2547 ได้เปิดรับนักศึกษาระดับปริญญาโทสาขาวิศวกรรมการผลิต โดยมีนักศึกษารุ่นแรกเข้าเรียนจำนวน 4 คน ปีการศึกษา 2548 เพิ่มหลักสูตรปริญญาโทสาขาวิศวกรรมอุตสาหการและระบบ โดยมีนักศึกษารุ่นแรกจำนวน 25 คน และสาขาการจัดการอุตสาหกรรม(ภาคพิเศษ) จำนวน 49 คน

พ.ศ. 2552 ภาควิชาฯ มีบุคลากรจำนวนทั้งสิ้น 36 คน ประกอบด้วยอาจารย์จำนวน 22 คน (ปฏิบัติหน้าที่จำนวน 19 คน ลาศึกษาต่อ 3 คน) และบุคลากรสายสนับสนุนจำนวน 14 คน ในเดือนตุลาคม พ.ศ. 2552 มีอาจารย์เกษียณอายุราชการจำนวน 2 คน จึงเหลืออาจารย์ปฏิบัติหน้าที่เพียง 17 คน ต่อมาในเดือนกุมภาพันธ์ พ.ศ. 2553 ได้รับอาจารย์เพิ่ม 1 คน และในเดือนตุลาคม พ.ศ. 2552 มีบุคลากรสายสนับสนุนเกษียณอายุราชการจำนวน 1 คน จึงเหลือบุคลากรสายสนับสนุนปฏิบัติหน้าที่เพียง 13 คน ต่อมาในเดือนมกราคม พ.ศ. 2553 ได้รับบุคลากรเพิ่ม 1 คน

### วัตถุประสงค์และ/หรือภารกิจหลัก

ภาควิชาวิศวกรรมอุตสาหการ เป็นหน่วยงานหนึ่งของคณะวิศวกรรมศาสตร์ ที่ก่อตั้งขึ้นโดยมีวัตถุประสงค์ดังนี้

1. เพื่อทำการสอนและผลิตบัณฑิตทั้งในระดับปริญญาตรีและปริญญาโทในสาขาที่เกี่ยวข้องกับวิศวกรรมอุตสาหการและการผลิตซึ่งเป็นที่ต้องการของสถานประกอบการของเอกชนรวมทั้งหน่วยงานภาครัฐ
2. เพื่อผลิตผลงานวิจัยที่มีคุณภาพ โดยบุคลากรและนักศึกษาของภาควิชาฯ
3. เพื่อบริการวิชาการแก่ชุมชน
4. เพื่อทำนุบำรุงศิลปะและวัฒนธรรมของไทย

## วิสัยทัศน์

เป็นภาควิชาที่ผลิตวิศวกรและสร้างสรรค์ผลงานวิจัย รวมทั้งถ่ายทอดเทคโนโลยีให้ตรงตามความต้องการของกลุ่มเป้าหมายโดยมุ่งเน้นคุณภาพสู่ระดับสากล

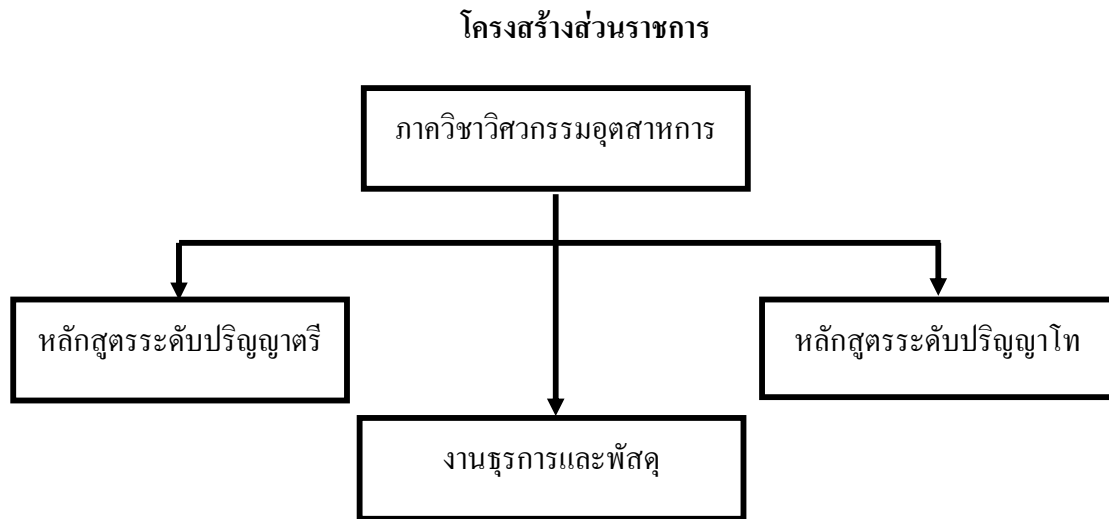
## พันธกิจ

1. ผลิตวิศวกรที่มีความรู้ความสามารถในวิชาชีพโดยเฉพาะการบริหารจัดการ การทำงานเป็นทีม มีความสามารถในการวิเคราะห์และแก้ปัญหาได้ มีความคิดริเริ่มสร้างสรรค์ มีจรรยาบรรณและจริยธรรม
2. สร้างองค์ความรู้โดยใช้เทคโนโลยีที่เหมาะสมในการวิจัยและถ่ายทอดเทคโนโลยีเพื่อพัฒนาอุตสาหกรรมท้องถิ่นและขยายสู่สากล
3. บูรณาการองค์ความรู้และติดตามเทคโนโลยีต่างๆ เพื่อนำมาปรับปรุงใช้ในการเรียนการสอนและถ่ายทอดเทคโนโลยีให้ทันสมัยและตรงตามความต้องการอยู่เสมอ
4. พัฒนาภาควิชาฯ ให้เป็นศูนย์กลางระดับนานาชาติในการเรียนรู้ การเผยแพร่ผลงานวิชาการและถ่ายทอดเทคโนโลยีอย่างต่อเนื่อง

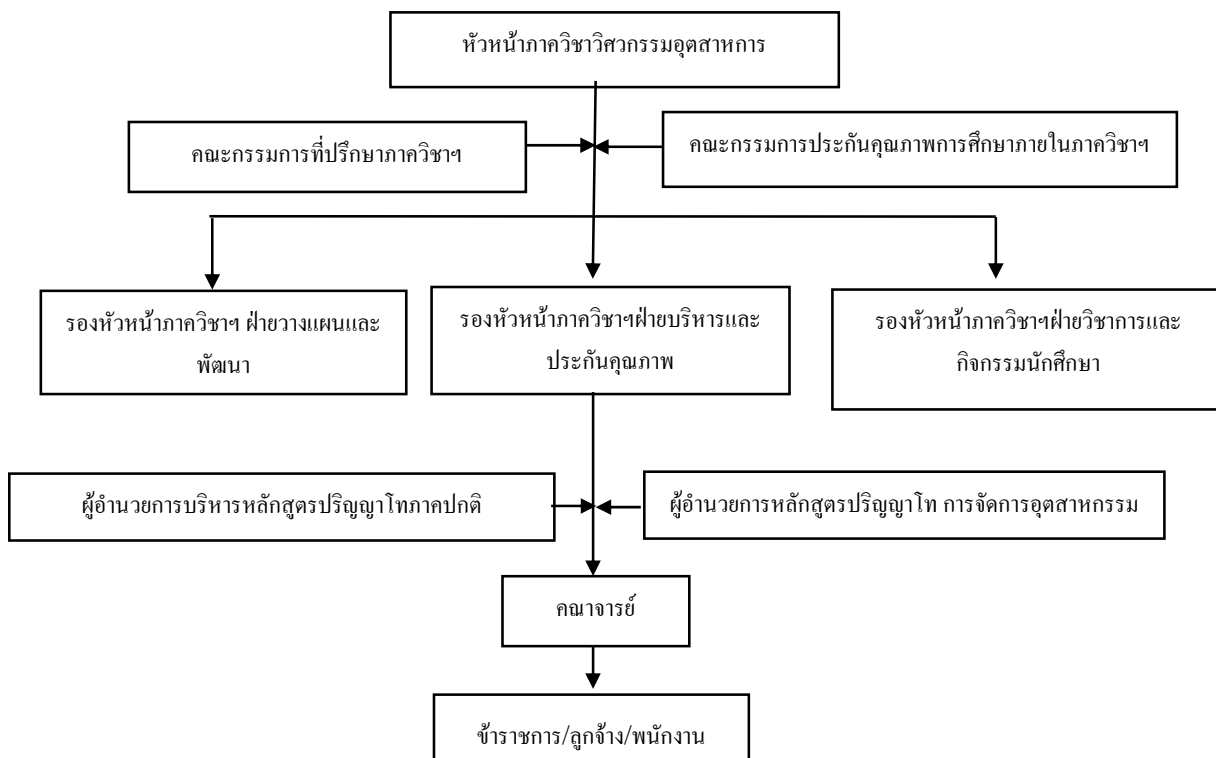
## เป้าประสงค์

1. เพื่อเสริมสร้างงานวิจัยในภาควิชาฯ ที่มีศักยภาพไปสู่ความเป็นเลิศ
2. เพื่อสร้างและถ่ายทอดผลงานวิจัยที่ตอบสนองต่อความต้องการของประเทศ และเชื่อมโยงสู่สากล
3. เพื่อผลิตบัณฑิตที่มีความรู้ ความสามารถ คิดเป็น ทำเป็น มีคุณธรรม และจิตสำนึกสาธารณะ
4. เพื่อบูรณาการองค์ความรู้สู่สังคมและชุมชน
5. เพื่อบริหารจัดการองค์กรเชิงรุกอย่างมีประสิทธิภาพตามหลักธรรมาภิบาล
6. เพื่อเสริมสร้างสมรรถนะ และปรับวัฒนธรรมองค์กร สู่องค์กรแห่งการเรียนรู้ โดยมีการจัดการความรู้อย่างเป็นระบบ

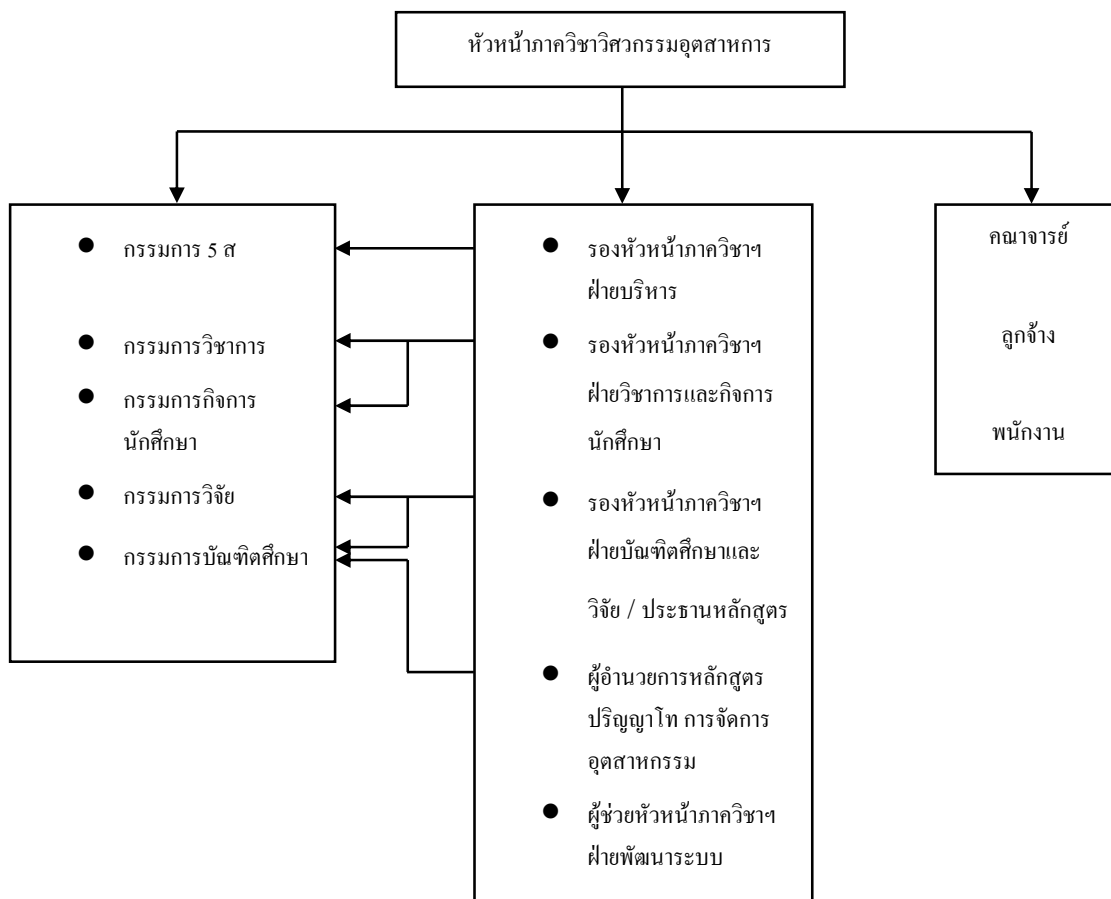
## โครงสร้างส่วนราชการและการบริหาร



## โครงสร้างการบริหาร (1 มิ.ย. 52 – 31 มี.ค. 53)



เนื่องจากการเปลี่ยนหัวหน้าภาควิชาฯ ตั้งแต่วันที่ 1 เมษายน 2553 จึงมีการจัดโครงสร้างการบริหารใหม่ดังต่อไปนี้



### ผู้บริหาร

ในช่วงตั้งแต่ 15 ธ.ค. 51 – 31 มี.ค. 53

ชื่อ-สกุล	ตำแหน่ง
ผศ.ดร.เสกสรร สุธรรมานนท์	หัวหน้าภาควิชาวิศวกรรมอุตสาหกรรม
ผศ.เจริญ เจตวิจิตร	รองหัวหน้าภาควิชาฯ ฝ่ายบริหาร
รศ.วนิดา รัตนมณี	รองหัวหน้าภาควิชาฯ ฝ่ายวางแผนและพัฒนา
ผศ.ดร.นภิสพร มีมงคล	รองหัวหน้าภาควิชาฯ ฝ่ายวิชาการ
ผศ.ดร.สุภาพรรณ ไชยประพัทธ์	รองหัวหน้าภาควิชาฯ ฝ่ายบัณฑิตศึกษาและวิจัย

ในช่วงตั้งแต่ 1 เม.ย. 53 – 31 พ.ค. 53

ชื่อ-สกุล	ตำแหน่ง
ผศ.ดร.กลางเดือน โปชนา	หัวหน้าภาควิชาวิศวกรรมอุตสาหการ
ผศ.ดร.ชเนศ รัตนวิไล	รองหัวหน้าภาควิชาฯ ฝ่ายบริหาร
รศ.วนิดา รัตนมณี	รองหัวหน้าภาควิชาฯ ฝ่ายวิชาการและกิจการนักศึกษา
ผศ.ดร.สุภาพรรณ ไชยประพัทธ์	รองหัวหน้าภาควิชาฯ ฝ่ายบัณฑิตศึกษาและวิจัย/ ประธานหลักสูตรบัณฑิตศึกษา
อ.สุริยา จิรสถิตสิน	ผู้ช่วยหัวหน้าภาควิชาฯ ฝ่ายพัฒนาระบบ
ผศ.ดร.อรุณ สังขพงศ์	ผู้อำนวยการหลักสูตรการจัดการอุตสาหกรรม

### ข้อมูลบุคลากรภายในภาควิชา

ลำดับ	ชื่อ-สกุล
<b>รองศาสตราจารย์</b>	
1	รศ.ดร.นิกร ศิริวงศ์ไพศาล (รองผู้อำนวยการศูนย์คอมพิวเตอร์)
2	รศ.วนิดา รัตนมณี
3	รศ.ดร.สันทัดชัย กลิ่นพิกุล (เกษียณอายุราชการเมื่อ 1 ต.ค. 52)
4	รศ.สมชาย ชูโหม (รองคณบดีฝ่ายบริการวิชาการและชุมชนสัมพันธ์)
<b>ผู้ช่วยศาสตราจารย์</b>	
1	ผศ.ดร.กลางเดือน โปชนา
2	ผศ.คำรณ พิทักษ์ (ผู้อำนวยการศูนย์บ่มเพาะวิสาหกิจ)
3	ผศ.เจริญ เจตวิจิตร
4	ผศ.ดร.ชเนศ รัตนวิไล
5	ผศ.ดร.นภิสพร มีมงคล
6	ผศ.บุญเรือง มานะสุรการ (รองประธานสภาอาจารย์)
7	ผศ.พิจิตร พิศสุวรรณ
8	ผศ.พิเชฐ ตระการชัยศิริ (ลาศึกษาต่อ)
9	ผศ.ยอดดวง พันธุ์นรา



ผู้ช่วยศาสตราจารย์	
10	ผศ.ดร.รัฐชนา ลินชวลัย (ผู้ช่วยคณบดีฝ่ายพัฒนาระบบคุณภาพ)
11	ผศ.สงวน ตั้งโพธิธรรม
12	ผศ.ดร.สุภาพรรณ ไชยประพัทธ์
13	ผศ.ดร.เสกสรร สุธรรมานนท์
14	ผศ.ดร.อรุณ สังขพงศ์ (ประธานหลักสูตร MIM)
อาจารย์	
1	อ.พิชิต เรืองแสงวัฒนา (เกษียณอายุราชการเมื่อ 1 ต.ค. 52)
2	อ.ถนัดสิริ ตรีรัตนรัตน์ (เข้าทำงานเมื่อ 1 ก.พ. 53)
3	อ. วนัฐมพงษ์ คงแก้ว (ลาศึกษาต่อในช่วง 8 มิ.ย. 52 – 7 มิ.ย. 56)
4	อ.ศิวศิษย์ วิทยศิลป์ (ลาศึกษาต่อ)
5	อ.ศุริยา จิรสถิตสิน
ข้าราชการ	
1	นายกิตติพงษ์ อาดัม
2	นายบุญส่ง ศรีทองช่วย
3	นางสมใจ พรหมอ่อน (เกษียณอายุราชการเมื่อ 1 ต.ค. 52)
4	นายอับดุลหรือศักดิ์ ยีละ
วิศวกร	
1	นายประโชติ คำสองสี
ลูกจ้างประจำ	
1	นายถาวร จุลนิล
2	นายนอม ไชยกิจ
3	นายสมศักดิ์ จีนาพงษ์
4	นายหิรัญ เพชรชุกุล
ลูกจ้างชั่วคราว	
1	นางสาวจันทนา นกแก้ว
2	นายจิระ บุญทอง
3	นายธงชัย สุวรรณกาญจน์

ลูกจ้างชั่วคราว	
4	นางสาวพรเพ็ญ วงศ์พจน์
5	นางสาวสรินดา อรุณพันธ์
6	นางสาวสุทธิรัตน์ น้อยทับทิม (เข้าทำงานเมื่อ 4 ม.ค. 53)

ตารางสรุปบุคลากรภาควิชาวิศวกรรมอุตสาหกรรม\*

ระดับ	ปี 2552 (คน)
อาจารย์	
รองศาสตราจารย์	4
ผู้ช่วยศาสตราจารย์	14
อาจารย์	5
รวม	23
ปฏิบัติงาน	20
ลาศึกษาต่อ	3
สายสนับสนุน	
ข้าราชการ	4
วิศวกร	1
ลูกจ้างประจำ	4
ลูกจ้างชั่วคราว	6
รวม	15
รวมทั้งหมด	38

\*ข้อมูล ณ วันที่ 30 มิถุนายน 2552

## บทสรุปสำหรับผู้บริหาร

การดำเนินงานของภาควิชาวิศวกรรมอุตสาหกรรมในปีการศึกษา 2552 (1 มิถุนายน 2552 – 31 พฤษภาคม 2553) และปีงบประมาณ 2552 (1 ตุลาคม 2551 – 30 กันยายน 2552) ในแต่ละองค์ประกอบสามารถตอบสนองวิสัยทัศน์และพันธกิจตามที่ภาควิชาฯ ได้กำหนดไว้ อย่างไรก็ตามยังคงมีจุดอ่อนบางประการที่จะต้องดำเนินการแก้ไข

องค์ประกอบที่มหาวิทยาลัยฯ ได้กำหนดไว้มีจำนวนทั้งสิ้น 11 องค์ประกอบด้วยกัน สำหรับภาควิชาฯ นั้น คณะฯ ได้กำหนดให้ประเมินตนเองเพียง 6 องค์ประกอบ (องค์ประกอบที่มีเครื่องหมาย ✓ ในช่อง “ประเมิน”) และให้รายงานผลการดำเนินงานโดยไม่ต้องประเมินจำนวน 1 องค์ประกอบ(องค์ประกอบลำดับที่ 9) ส่วนอีก 4 องค์ประกอบที่เหลือคือองค์ประกอบที่ 6,8,10 และ 11 ไม่ต้องประเมินและไม่ต้องรายงาน ดังตารางต่อไปนี้

ลำดับที่	ชื่อองค์ประกอบ	ประเมิน	รายงานผล
1	ปรัชญา ปณิธาน วัตถุประสงค์ และแผนดำเนินการ	✓	
2	การเรียนการสอนและคุณภาพบัณฑิต	✓	
3	กิจกรรมการพัฒนานิสิตนักศึกษา	✓	
4	การวิจัย	✓	
5	การบริการวิชาการแก่สังคม	✓	
6	การทำนุบำรุงศิลปวัฒนธรรม		
7	การบริหารและการจัดการ	✓	
8	การเงินและงบประมาณ		
9	ระบบและกลไกการประกันคุณภาพ	✓	
10	ความสัมพันธ์ของมหาวิทยาลัยกับสังคมและชุมชนภาคใต้		
11	วิเทศสัมพันธ์		

แต่ละองค์ประกอบจะประกอบด้วยตัวบ่งชี้ โดยตัวบ่งชี้ทุกตัวก็คือดัชนีชี้วัดหลักหรือ Key Performance Indicators นั่นเอง สำหรับภาควิชาวิศวกรรมอุตสาหการซึ่งต้องประเมินองค์ประกอบจำนวน 7 องค์ประกอบข้างต้นจะมีตัวบ่งชี้รวมกันทั้งหมดจำนวน 38 ตัวบ่งชี้ด้วยกัน

### องค์ประกอบที่ 1 ปรัชญา ปณิธาน วัตถุประสงค์ และแผนดำเนินการ

ภาควิชาฯ กำหนดวิสัยทัศน์ พันธกิจ มาตั้งแต่ปี พ.ศ. 2543 และได้ปรับปรุงให้ทันสมัยเมื่อเดือนมีนาคม 2549 ทั้งนี้ วิสัยทัศน์และพันธกิจดังกล่าวสอดคล้องกับวิสัยทัศน์และพันธกิจของคณะฯ

ดังกล่าวในตอนข้างต้นแล้วว่าตัวบ่งชี้ของการปฏิบัติงานที่ภาควิชาฯ กำหนดไว้ในปีการศึกษาและปีงบประมาณ 2552 มี 38 ตัว แต่ละตัวบ่งชี้จะถูกประเมินผลว่าผ่านหรือไม่ผ่าน ตัวบ่งชี้ที่ผ่านการประเมินผลจะต้องมีผลการดำเนินการ (เมื่อเปรียบเทียบกับเป้าหมาย) ที่ร้อยละ 80 ขึ้นไป ผลปรากฏว่ามีตัวบ่งชี้ที่ผ่านการประเมินจำนวน 31 ตัว คิดเป็นร้อยละ 81.58 สำหรับตัวบ่งชี้ที่ไม่ผ่านมี 7 ตัว ได้แก่

ก. ตัวบ่งชี้ที่ 2.5 สัดส่วนของอาจารย์ประจำที่มีวุฒิปริญญาตรี ปริญญาโท ปริญญาเอกหรือเทียบเท่าต่ออาจารย์ประจำ (ร้อยละ)

ข. ตัวบ่งชี้ที่ 2.6 สัดส่วนของอาจารย์ประจำที่ดำรงตำแหน่งอาจารย์ ผู้ช่วยศาสตราจารย์ รองศาสตราจารย์ และศาสตราจารย์ (ร้อยละ)

ค. ตัวบ่งชี้ที่ 4.7 ร้อยละของอาจารย์ประจำและนักวิจัยได้รับทุนทำวิจัยหรืองานสร้างสรรค์จากภายในสถาบันต่อจำนวนอาจารย์ประจำและนักวิจัย

ง. ตัวบ่งชี้ที่ 5.2 ร้อยละของอาจารย์ประจำที่มีส่วนร่วมในการให้บริการทางวิชาการแก่สังคมเป็นที่ปรึกษา เป็นกรรมการวิทยานิพนธ์ภายนอกสถาบัน เป็นกรรมการวิชาการกรรมการวิชาชีพในระดับชาติหรือระดับนานาชาติต่ออาจารย์ประจำ (ร้อยละ)

จ. ตัวบ่งชี้ที่ 5.3 ร้อยละของกิจกรรมหรือโครงการบริการวิชาการและวิชาชีพที่ตอบสนองความต้องการพัฒนาและเสริมสร้างความเข้มแข็งของสังคม ชุมชน ประเทศชาติ และนานาชาติต่ออาจารย์ประจำ

ฉ. ตัวบ่งชี้ที่ 5.8 การเป็นผู้ทรงคุณวุฒิพิจารณาบทความวิชาการ/เลื่อนระดับต่อบุคลากรทั้งหมด

ช. ตัวบ่งชี้ที่ 7.10 ร้อยละของอาจารย์ประจำที่เข้าร่วมประชุม วิชาการหรือนำเสนอผลงานวิชาการ ทั้งในประเทศและต่างประเทศ

องค์ประกอบนี้ได้ 3 คะแนน จัดอยู่ในระดับพอใช้

## องค์ประกอบที่ 2 การเรียนการสอนและคุณภาพบัณฑิต

ภาควิชาวิศวกรรมอุตสาหการ มีการเปิดสอนหลักสูตรระดับปริญญาตรี 2 หลักสูตร คือ หลักสูตรวิศวกรรมอุตสาหการ และหลักสูตรวิศวกรรมการผลิต หลักสูตรระดับปริญญาโท มี 2 หลักสูตร คือ หลักสูตรวิศวกรรมอุตสาหการและระบบ และหลักสูตรการจัดการอุตสาหกรรม โดยหลักสูตรทั้งหมดผ่านการรับรองจากสำนักงานคณะกรรมการอุดมศึกษา และผ่านการรับรองจากสภาวิศวกร ในหลักสูตรระดับปริญญาตรี

การพัฒนาบุคลากรสายวิชาการ ภาควิชาฯ มีอาจารย์ประจำทั้งหมด 23 คน ที่มีวุฒิปริญญาเอกหรือเทียบเท่าจำนวน 9 คน คิดเป็นร้อยละ 39 ระดับปริญญาโทหรือเทียบเท่าจำนวน 13 คน คิดเป็นร้อยละ 57 และระดับปริญญาตรีหรือเทียบเท่าจำนวน 1 คน คิดเป็นร้อยละ 4 (รองศาสตราจารย์จำนวน 4 คน คิดเป็นร้อยละ 17 ผู้ช่วยศาสตราจารย์จำนวน 14 คน คิดเป็นร้อยละ 61 และอาจารย์จำนวน 5 คน คิดเป็นร้อยละ 22) และมีบุคลากรสายสนับสนุนทั้งหมด 13 คน ข้าราชการจำนวน 4 คน พนักงานมหาวิทยาลัยจำนวน 1 คน พนักงานเงินรายได้จำนวน 5 คน และลูกจ้างประจำจำนวน 4 คน

องค์ประกอบนี้ภาควิชาฯ มีความโดดเด่นอยู่ 2 ด้าน คือ ดัชนีชี้เฉพาะที่ 2.20 ร้อยละของบทความจากวิทยานิพนธ์ปริญญาโทที่ตีพิมพ์ เผยแพร่ต่อจำนวนวิทยานิพนธ์ปริญญาโททั้งหมด เท่ากับ 191.67 และดัชนีชี้เฉพาะที่ 2.21 ร้อยละของบทความจากสารนิพนธ์ปริญญาโทที่ตีพิมพ์ เผยแพร่ต่อจำนวนสารนิพนธ์ปริญญาโททั้งหมดเท่ากับ 88.89

ตัวบ่งชี้ที่มีคะแนนประเมินต่ำได้แก่

ก. ตัวบ่งชี้ที่ 2.5 สัดส่วนของอาจารย์ประจำที่มีวุฒิปริญญาตรี ปริญญาโท ปริญญาเอกหรือเทียบเท่าต่ออาจารย์ประจำ โดยได้สัดส่วน 4:57:39 ในขณะที่เป้าหมายปี 2552 คือ 5:50:45

ข. ตัวบ่งชี้ที่ 2.6 สัดส่วนของอาจารย์ประจำที่ดำรงตำแหน่งอาจารย์ ผู้ช่วยศาสตราจารย์ รองศาสตราจารย์ และศาสตราจารย์ โดยได้สัดส่วน 22:61:17 ในขณะที่เป้าหมายปี 2552 คือ 6:72:22

**ผลการประเมินองค์ประกอบนี้ได้ 3.94 คะแนน จัดอยู่ในระดับดี (ได้มาตรฐานการจัดการศึกษา)**

## องค์ประกอบที่ 3 กิจกรรมการพัฒนานิสิตนักศึกษา

ภาควิชาวิศวกรรมอุตสาหการ มีการจัดกิจกรรมการพัฒนานักศึกษาไว้ตลอดปีการศึกษา ได้รับการสนับสนุนและพัฒนานักศึกษาเพื่อดำเนินกิจกรรมในภาควิชาฯ เอง และร่วมกิจกรรมกับคณะฯ และมหาวิทยาลัย เพื่อฝึกให้นักศึกษาช่วยเหลือสังคม และสร้างเสริมประสบการณ์การเรียนรู้ให้นักศึกษา ตัวอย่างของกิจกรรม เช่น การทำบ็อกจากลิ้นจี่ การจัดแข่งขันกีฬาสี การทัศนศึกษาโรงงาน การจัดกิจกรรม มอ.วิชาการ การปฐมนิเทศ นักศึกษาชั้นปีที่ 2 และการเข้าค่ายอบรมคุณธรรม - จริยธรรม เป็นต้น

ในปีการศึกษา 2552 นักศึกษาระดับปริญญาตรีของภาควิชาฯ มีจำนวน 349 คน ได้เข้าร่วมกิจกรรม/โครงการพัฒนานักศึกษาจำนวนทั้งสิ้น 328 คน คิดเป็นร้อยละ 93.98

จำนวนนักศึกษาทั้งหมด (ระดับปริญญาตรีและปริญญาโท) ของภาควิชาฯ จำนวน 517 คน (ปริญญาตรี 349 คน และปริญญาโท 168 คน) ปรากฏว่า ร้อยละ 100.00 ของนักศึกษาที่ไม่ถูกลงโทษทางวินัย

**ผลการประเมินองค์ประกอบนี้ได้ 5 คะแนน จัดอยู่ในระดับดีมาก (ได้มาตรฐานการจัดการศึกษา)**

#### **องค์ประกอบที่ 4 การวิจัย**

ปีการศึกษา 2552 คณาจารย์ภาควิชาฯ ได้รับเงินสนับสนุนในการทำวิจัยจากภายในและภายนอกสถาบัน จำนวน 5,844,000 บาท หรือเฉลี่ยคนละ 343,765 บาท เมื่อเปรียบเทียบกับปีการศึกษา 2551 แล้วมีจำนวนน้อยกว่า โดยปีการศึกษา 2551 มีเงินสนับสนุนเฉลี่ยคนละ 369,981 บาท

ตัวบ่งชี้ที่มีคะแนนประเมินต่ำได้แก่

ก. ตัวบ่งชี้ที่ 4.7 ร้อยละของอาจารย์ประจำและนักวิจัยได้รับทุนทำวิจัยหรืองานสร้างสรรค์จากภายในสถาบันต่อจำนวนอาจารย์ประจำและนักวิจัยเพียงร้อยละ 76.47 โดยมีเป้าหมายของปี 2552 ร้อยละ 100

**ผลการประเมินองค์ประกอบนี้ได้ 3.75 คะแนน จัดอยู่ในระดับดี (ได้มาตรฐานการจัดการศึกษา)**

#### **องค์ประกอบที่ 5 การบริการวิชาการแก่สังคม**

ปีการศึกษา 2552 มีกิจกรรม/โครงการบริการวิชาการและวิชาชีพที่ตอบสนองความต้องการพัฒนาและเสริมสร้างความเข้มแข็งของสังคม ชุมชน ประเทศชาติ และนานาชาติ จำนวนทั้งสิ้น 1 กิจกรรม/โครงการ คิดเป็นร้อยละ 17.39 ของอาจารย์ประจำ ต่ำกว่าเป้าหมาย

ตัวบ่งชี้ที่มีคะแนนประเมินต่ำได้แก่

ก. ตัวบ่งชี้ที่ 5.2 ร้อยละของอาจารย์ประจำที่มีส่วนร่วมในการให้บริการทางวิชาการแก่สังคมเป็นที่ปรึกษา เป็นกรรมการวิทยานิพนธ์ภายนอกสถาบัน เป็นกรรมการวิชาการกรรมการวิชาชีพในระดับชาติหรือระดับนานาชาติต่ออาจารย์ประจำ

ข. ตัวบ่งชี้ที่ 5.3 ร้อยละของกิจกรรมหรือโครงการบริการวิชาการและวิชาชีพที่ตอบสนองความต้องการพัฒนาและเสริมสร้างความเข้มแข็งของสังคม ชุมชน ประเทศชาติและนานาชาติต่ออาจารย์ประจำ

ค. ตัวบ่งชี้ที่ 5.8 การเป็นผู้ทรงคุณวุฒิพิจารณาบทความวิชาการ/เลื่อนระดับต่อบุคลากรทั้งหมด

**ผลการประเมินองค์ประกอบนี้ได้ 1.50 คะแนน จัดอยู่ในระดับต้องปรับปรุง (ไม่ได้มาตรฐานการจัดการศึกษา)**

#### **องค์ประกอบที่ 7 การบริหารและการจัดการ**

ในเดือนเมษายน 2553 มีการปรับเปลี่ยนผู้บริหารภาควิชาฯ พร้อมทั้งปรับปรุงตำแหน่งและหน้าที่รองหัวหน้าภาควิชาฯ

จากผลการดำเนินงานในปีการศึกษา 2552 มีอาจารย์ที่เข้าร่วมประชุมวิชาการ นำเสนอผลงานทางวิชาการในประเทศและต่างประเทศ จำนวน 12 คน คิดเป็นร้อยละ 70.59 ของจำนวนอาจารย์ที่อยู่ปฏิบัติงานทั้งหมด และงบประมาณสำหรับพัฒนาอาจารย์ทั้งในประเทศและต่างประเทศ จำนวน 1,009,562.61 บาท คิดเป็นงบประมาณ 43,894.03 บาท/คน

ภาควิชาฯ สนับสนุนให้บุคลากรร่วมกิจกรรม 5ส. โดยภาควิชาฯ มีคณะกรรมการ 5ส. ประจำภาควิชาฯ จากผลการประเมิน 5ส. ของคณะฯ ภาควิชาฯ มีผลการประเมินอยู่ในเกณฑ์ดีมาก

ตัวบ่งชี้ที่มีคะแนนประเมินต่ำได้แก่

ก. ตัวบ่งชี้ที่ 7.10 ร้อยละของอาจารย์ประจำที่เข้าร่วมประชุม วิชาการหรือนำเสนองานวิชาการทั้งในประเทศและต่างประเทศ

**ผลการประเมินองค์ประกอบนี้ได้ 4.88 คะแนน จัดอยู่ในระดับดีมาก (ได้มาตรฐานการจัดการศึกษา)**

#### **องค์ประกอบที่ 9 ระบบและกลไกการประกันคุณภาพ**

ภาควิชาฯ มีการดำเนินการในระบบประกันคุณภาพอย่างต่อเนื่อง มีการดำเนินการทั่วทั้งหน่วยงาน แต่ยังคงขาดการปรับปรุงงานเป็นระบบ เนื่องจากบุคลากรขาดความเข้าใจเรื่องความสำคัญของระบบการประกันคุณภาพอยู่บ้าง

ในปีการศึกษา 2552 ทางคณะฯ ให้ทางภาควิชาฯ ได้เพิ่มองค์ประกอบ ตัวบ่งชี้ KPIs เพิ่มเติมในตัวบ่งชี้ 2 ตัวบ่งชี้ ดังนี้คือ

ก. ตัวบ่งชี้ที่ 9.1 มีระบบและกลไกการประกันคุณภาพภายในที่เป็นส่วนหนึ่งของกระบวนการบริหาร การศึกษา (ระดับ)

ข. ตัวบ่งชี้ที่ 9.2 มีระบบและกลไกการให้ความรู้และทักษะด้านการประกันคุณภาพแก่นักศึกษา (ระดับ)

ผลการประเมินองค์ประกอบนี้ได้ 4.56 คะแนน จัดอยู่ในระดับดีมาก (ได้มาตรฐานการจัดการศึกษา)

กล่าวโดยสรุป ภาควิชาฯ สามารถดำเนินงานบรรลุตามแผนและเป้าหมายที่กำหนดผลการประเมินได้ 3.81 คะแนน จัดอยู่ในระดับดี (ได้มาตรฐานการจัดการศึกษา)



## ตารางสรุปคะแนนและผลการประเมินรายองค์ประกอบ ภาควิชาวิศวกรรมอุตสาหการ (SAR-6)

ลำดับที่	ชื่อองค์ประกอบ	น้ำหนัก	คะแนนที่ได้	ผลการประเมิน
1	ปรัชญา ทัศนคติ วัตถุประสงค์ และแผนดำเนินการ	20	3	พอใช้
2	การเรียนการสอนและคุณภาพบัณฑิต	50	3.94	ดี
3	กิจกรรมการพัฒนานิสิตนักศึกษา	20	5	ดีมาก
4	การวิจัย	50	3.75	ดี
5	การบริการวิชาการแก่สังคม	20	1.50	ต้องปรับปรุง
6	การทำนุบำรุงศิลปวัฒนธรรม			
7	การบริหารและการจัดการ	20	4.88	ดีมาก
8	การเงินและงบประมาณ			
9	ระบบและกลไกการประกันคุณภาพ	20	4.56	ดีมาก
	<b>ค่าเฉลี่ยถ่วงน้ำหนัก 9 องค์ประกอบ</b>	<b>200</b>		
10	ความสัมพันธ์ของมหาวิทยาลัยกับสังคมและชุมชนภาคใต้			
11	วิเทศสัมพันธ์			
	<b>ค่าเฉลี่ยถ่วงน้ำหนัก 11 องค์ประกอบ</b>	<b>200</b>		
	<b>ผลการประเมินระดับภาควิชา</b>		<b>3.81</b>	<b>ดี</b>

ตารางแสดงผลการดำเนินงาน และผลการประเมินตามองค์ประกอบและตัวบ่งชี้ (SAR-7) ปีการศึกษา 2552/ปีงบประมาณ 2552 ของภาควิชาวิศวกรรมอุตสาหกรรม

องค์ประกอบและตัวบ่งชี้	ค่าน้ำหนัก	ผลการดำเนินงาน									เป้าหมาย 2552	ผลการประเมินตนเอง				คะแนนค่าน้ำหนัก
		ตั้ง 2550	หาร 2550	ปี 2550	ตั้ง 2551	หาร 2551	ปี 2551	ตั้ง 2552	หาร 2552	ปี 2552		ตามเกณฑ์ (1,2,3)	เทียบแผน (1,0)	พัฒนาการ (1,0)	รวม 5 คะแนน	
<b>1. ปรัชญา ปณิธาน วัตถุประสงค์ และแผนดำเนินการ (3)</b>	<b>20</b>															3.00
1.2 ร้อยละของการบรรลุเป้าหมายตามตัวบ่งชี้ของงานที่ปฏิบัติงานที่กำหนด (ร้อยละ)	20	31	34	91.18	30	34	88.23	30	37	81.08	80	2	1	0	3	3.000
<b>2. การเรียนการสอนและคุณภาพบัณฑิต (26)</b>	<b>50.00</b>															<b>3.94</b>
<b>ตัวบ่งชี้ร่วม (18)</b>	<b>30.00</b>															<b>3.63</b>
2.1 มีระบบและกลไกในการพัฒนาและบริหารหลักสูตร (ระดับ)	3.75			6			6			7	6	3	1	1	5	0.625
2.2 มีกระบวนการเรียนรู้ที่เน้นผู้เรียนเป็นสำคัญ (ระดับ)	3.75			6			6			7	6	3	1	1	5	0.625
2.4 จำนวนนักศึกษาเต็มเวลาเทียบเท่าต่อจำนวนอาจารย์ประจำ (ร้อยละ)	3.75	531.43	19.5	27.25	523.75	19	27.57	502.67	17	29.57	20	1	0	0	1	0.125
2.5 สัดส่วนของอาจารย์ประจำที่มีวุฒิปริญญาตรี ปริญญาโท ปริญญาเอกหรือเทียบเท่าต่ออาจารย์ประจำ (ร้อยละ)	3.75			5-49-46			5-54-41			4-57-39	5-50-45	1	0	0	1	0.125
2.6 สัดส่วนของอาจารย์ประจำที่ดำรงตำแหน่งอาจารย์ ผู้ช่วยศาสตราจารย์ รองศาสตราจารย์ และศาสตราจารย์ (ร้อยละ)	3.75			13-72-15			18-68-14			22-61-17	6-72-22	2	0	0	2	0.250
2.8 มีระบบและกลไกสนับสนุนให้อาจารย์ประจำทำการวิจัยเพื่อพัฒนาการเรียนการสอน (ข้อ)				3			2			5	3					
2.13 ร้อยละของหลักสูตรที่ได้มาตรฐานต่อหลักสูตรทั้งหมด (ร้อยละ)	3.75	5	5	100.00	5	5	100.00	6	6	100.00	100	3	1	1	5	0.625
2.14 ระดับความพึงพอใจของนักศึกษาต่อคุณภาพการสอนของอาจารย์และสิ่งสนับสนุนการเรียนรู้ (ระดับ (5))	3.75			4.20			4.43			4.41	4.2	3	1	1	5	0.625
2.16 จำนวนวิทยานิพนธ์และงานวิชาการของนักศึกษาที่ได้รับรางวัลในระดับชาติหรือระดับนานาชาติ (ชิ้นงาน)				0						1	1.0					
2.18 ร้อยละของนักศึกษาศึกษาปริญญาตรีที่สำเร็จการศึกษาตามระยะเวลาที่กำหนดไว้ในหลักสูตร (ร้อยละ)	3.75	61	73	83.56	87	111	78.38	98	121	80.99	62	3	1	1	5	0.625

องค์ประกอบและตัวบ่งชี้	ค่าน้ำหนัก	ผลการดำเนินงาน									เป้าหมาย 2552	ผลการประเมินตนเอง				คะแนนถ่วงน้ำหนัก
		ตั้ง 2550	หาร 2550	ปี 2550	ตั้ง 2551	หาร 2551	ปี 2551	ตั้ง 2552	หาร 2552	ปี 2552		ตามเกณฑ์ (1,2,3)	เทียบแผน (1,0)	พัฒนาการ (1,0)	รวม 5 คะแนน	
<b>ตัวบ่งชี้เฉพาะ (8)</b>	<b>20.00</b>										90					<b>4.40</b>
2.19 ร้อยละของอาจารย์ประจำซึ่งมีคุณสมบัติเป็นที่ปรึกษาวิทยานิพนธ์ที่ทำหน้าที่อาจารย์ที่ปรึกษาวิทยานิพนธ์ (ร้อยละ)	4	12	12	100.00	11	11	100.00	10	10	100.00	90	3	1	1	5	1.000
2.20 ร้อยละของบทความจากวิทยานิพนธ์ปริญญาโทที่ตีพิมพ์ เผยแพร่ต่อจำนวนวิทยานิพนธ์ปริญญาโททั้งหมด (ร้อยละ)	4	11	5	220.00	11	11	100.00	23	12	191.67	90	3	1	1	5	1.000
2.21 ร้อยละของบทความจากสารนิพนธ์ปริญญาโทที่ตีพิมพ์ เผยแพร่ต่อจำนวนสารนิพนธ์ปริญญาโททั้งหมด (ร้อยละ)	4	8	7	114.29	5	8	62.50	8	9	88.89	35	3	1	1	5	1.000
2.23 ร้อยละของนักศึกษาระดับบัณฑิตศึกษาต่อจำนวนนักศึกษาทั้งหมด (ร้อยละ)	4	168	520	32.31	194	545	35.60	168	517	32.50	30	3	1	1	5	1.000
2.24 ร้อยละของนักศึกษาระดับบัณฑิตศึกษา Research Programs ต่อจำนวนนักศึกษา บัณฑิตศึกษาทั้งหมด (ร้อยละ)	4	59	168	64.86	81	194	41.75	74	168	44.05	30	1	1	0	2	0.400
<b>3. กิจกรรมการพัฒนาผลิตนักศึกษา (4)</b>	<b>20.00</b>															<b>5.00</b>
3.3 ร้อยละของนักศึกษาที่เข้าร่วมกิจกรรม/โครงการพัฒนานักศึกษาต่อจำนวนนักศึกษาระดับปริญญาตรีทั้งหมด (ร้อยละ)	10	325	345	94.20	322	351	91.74	328	349	93.98	90	3	1	1	5	2.500
3.4 ประสิทธิภาพของการปฏิบัติตามคุณธรรมจริยธรรม และวินัยนักศึกษา (ร้อยละ)	10	408	419	97.37	545	545	100.00	517	517	100.00	95	3	1	1	5	2.500
<b>4. การวิจัย (13)</b>	<b>50.00</b>															<b>3.75</b>
ตัวบ่งชี้ร่วม (11)	<b>30.00</b>															<b>4.25</b>
4.3 เงินสนับสนุนงานวิจัยและงานสร้างสรรค์ภายในและภายนอกสถาบันต่อจำนวนอาจารย์ประจำและนักวิจัย (บาท/คน)	3.75	4,288,559	19.5	219,926	7,029,646	19	369,981	5,844,000	17	343,765	80,000	3	1	1	5	0.625
4.4 ร้อยละของงานวิจัยและงานสร้างสรรค์ที่ตีพิมพ์เผยแพร่ ได้รับการจัดทะเบียนทรัพย์สินทางปัญญาหรืออนุสิทธิบัตร หรือนำไปใช้ประโยชน์ทั้งในระดับชาติและ ในระดับนานาชาติต่อจำนวนอาจารย์ประจำ (ร้อยละ)	3.75	36	19.5	184.62	29	19	152.63	48	17	282.35	120	3	1	1	5	0.625

องค์ประกอบและตัวบ่งชี้	ค่าน้ำหนัก	ผลการดำเนินงาน									เป้าหมาย 2552	ผลการประเมินตนเอง				คะแนนถ่วงน้ำหนัก
		ตั้ง 2550	ทร 2550	ปี 2550	ตั้ง 2551	ทร 2551	ปี 2551	ตั้ง 2552	ทร 2552	ปี 2552		ตามเกณฑ์ (1,2,3)	เทียบแผน (1,0)	พัฒนาการ (1,0)	รวม 5 คะแนน	
4.5 เงินสนับสนุนงานวิจัยและงานสร้างสรรค์ภายในสถาบันต่อจำนวนอาจารย์ประจำและนักวิจัย (บาท/คน)	3.75	1,469,120	19.5	75,339	1,832,737	19	96,460	1,385,882	17	81,522	40,000	3	1	1	5	0.625
4.6 เงินสนับสนุนงานวิจัยและงานสร้างสรรค์จากภายนอกสถาบันต่อจำนวนอาจารย์ประจำและนักวิจัย (บาท/คน)	3.75	2,819,439	19.5	144,587	5,196,909	19	273,522	4,458,119	17	262,242	40,000	3	1	1	5	0.625
4.7 ร้อยละของอาจารย์ประจำและนักวิจัยได้รับทุนทำวิจัยหรืองานสร้างสรรค์ภายในสถาบันต่อจำนวนอาจารย์ประจำและนักวิจัย (ร้อยละ)	3.75	12	19.5	61.54	13	19	68.42	13	17	76.47	100	3	0	1	4	0.500
4.8 ร้อยละของอาจารย์ประจำและนักวิจัยได้รับทุนทำวิจัยหรืองานสร้างสรรค์จากภายนอกสถาบันต่อจำนวนอาจารย์ประจำและนักวิจัย (ร้อยละ)	3.75	6	19.5	30.77	8	19	42.11	6	17	35.29	25	2	1	0	3	0.375
4.9 ร้อยละของงานวิจัยที่ตีพิมพ์เผยแพร่ในวารสารระดับชาติและนานาชาติ (ร้อยละ)	3.75	1	19.5	5.13	3	19	15.79	2	17	11.76	1.6	1	1	0	2	0.250
4.10 ร้อยละของอาจารย์ที่ Active งานวิจัยต่ออาจารย์ประจำและนักวิจัย* (ร้อยละ)	3.75	15	19.5	76.92	17	19	89.47	17	17	100.00	90	3	1	1	5	0.625
<b>ตัวบ่งชี้เฉพาะ (2)</b>	<b>20</b>															<b>3</b>
4.12 ร้อยละของบทความวิจัยที่ได้รับการอ้างอิง (Citation) ใน refereed journalหรือในฐานข้อมูลระดับชาติหรือระดับนานาชาติต่ออาจารย์ประจำและนักวิจัย (ร้อยละ)	20	4	19.5	21.05	1	19	5.26	3	17	17.65	5	2	1	0	3	3.00
<b>5. การบริการวิชาการแก่สังคม (11)</b>	<b>20.00</b>															<b>1.50</b>
5.2 ร้อยละของอาจารย์ประจำที่มีส่วนร่วมในการให้บริการทางวิชาการแก่สังคมเป็นที่ปรึกษา เป็นกรรมการวิทยานิพนธ์ภายนอกสถาบัน เป็นกรรมการวิชาการกรรมการวิชาชีพในระดับชาติหรือระดับนานาชาติต่ออาจารย์ประจำ (ร้อยละ)	10.00	15	20.5	73.17	19	20	95.00	4	23	17.39	30	2	0	0	2	1

องค์ประกอบและตัวบ่งชี้	ค่าน้ำหนัก	ผลการดำเนินงาน									เป้าหมาย 2552	ผลการประเมินตนเอง				คะแนนถ่วงน้ำหนัก
		ตั้ง 2550	หาร 2550	ปี 2550	ตั้ง 2551	หาร 2551	ปี 2551	ตั้ง 2552	หาร 2552	ปี 2552		เป้าหมาย 2552	ตามเกณฑ์ (1,2,3)	เทียบแผน (1,0)	พัฒนาการ (1,0)	
5.3 ร้อยละของกิจกรรมหรือ โครงการบริการวิชาการและวิชาชีพที่ตอบสนองความต้องการพัฒนาและเสริมสร้างความเข้มแข็งของสังคมชุมชน ประเทศชาติและนานาชาติต่ออาจารย์ประจำ (ร้อยละ)	10.00	61	19.5	312.82	32	19	168.42	1	17	5.88	100.00	1	0	0	1	0.500
5.4 ร้อยละของระดับความพึงพอใจของผู้รับบริการ (ร้อยละ)		N/A	N/A	N/A	N/A	N/A	N/A	N/A	N/A	N/A	0					
5.8 การเป็นผู้ทรงคุณวุฒิพิจารณาบทความวิชาการ/เลื่อนระดับต่อบุคลากรทั้งหมด (ร้อยละ)		15	33.5	44.78	19	32.5	58.46	12	30.5	39.34	45.00					
<b>7. การบริหารและการจัดการ (14)</b>	<b>20.00</b>															<b>4.88</b>
7.1 สถานสถาบันใช้หลักธรรมาภิบาลในการบริหารจัดการและสามารถผลักดันสถาบันให้แข่งขันได้ในระดับสากล (ข้อ)	2.50			3			5			5	3	3	1	1	5	0.625
7.2 ภาวะผู้นำของผู้บริหารทุกระดับของสถาบัน (ระดับ)	2.50			4			4			4	3	3	1	1	5	0.625
7.4 มีระบบและกลไกในการบริหารทรัพยากรบุคคลเพื่อพัฒนา และธำรงรักษาไว้ให้บุคลากรมีคุณภาพและประสิทธิภาพ (ระดับ)	2.50			5			3			6	3	3	1	1	5	0.625
7.8 มีการนำระบบบริหารความเสี่ยงมาใช้ในกระบวนการบริหารการศึกษา (ระดับ)	2.50			4			4			5	4	3	1	1	5	0.625
7.10 ร้อยละของอาจารย์ประจำที่เข้าร่วมประชุม วิชาการหรือนำเสนอผลงาน วิชาการ ทั้งในประเทศและต่างประเทศ (ร้อยละ)	2.50	14.5	19.5	74.36	18	20	90	12	17	70.59	83	3	0	1	4	0.500
7.11 งบประมาณสำหรับการพัฒนาอาจารย์ทั้งในประเทศและต่างประเทศ ต่ออาจารย์ประจำทั้งหมด (บาท/คน)	2.50	938,892	19.5	48,148	1,306,169.43	20	65,308	1,009,562.61	23	43,894	20,000	3	1	1	5	0.625
7.12 ร้อยละของบุคลากรประจำสายสนับสนุนที่ได้รับการพัฒนาความรู้ และ ทักษะในวิชาชีพทั้งในประเทศและต่างประเทศ (ร้อยละ)	2.50	13	14	92.86	13.5	13.5	100.00	13.0	13	100.00	100	3	1	1	5	0.625
7.13 กิจกรรม 5 ส/กิจกรรมคุณภาพอื่น ๆ (ระดับ)	2.50			3			3			3	3	3	1	1	5	0.625
7.14 จำนวนครั้งความไม่ปลอดภัยในชีวิตและทรัพย์สิน (ภายในมหาวิทยาลัย) (ครั้ง)				0			0			0						

องค์ประกอบและตัวบ่งชี้	ค่าน้ำหนัก	ผลการดำเนินงาน									เป้าหมาย 2552	ผลการประเมินตนเอง				คะแนนถ่วงน้ำหนัก
		ตั้ง 2550	ทร 2550	ปี 2550	ตั้ง 2551	ทร 2551	ปี 2551	ตั้ง 2552	ทร 2552	ปี 2552		ตามเกณฑ์ (1,2,3)	เทียบแผน (1,0)	พัฒนาการ (1,0)	รวม 5 คณะ	
<b>9. ระบบและกลไกการประกันคุณภาพ (5)</b>	<b>20.00</b>										5					<b>4.560</b>
9.1 มีระบบและกลไกการประกันคุณภาพภายในที่เป็นส่วนหนึ่งของกระบวนการบริหารการศึกษา (ระดับ)	6.67									6	5	3	1	N/A	5	1.668
9.2 มีระบบและกลไกการให้ความรู้และทักษะด้านการประกันคุณภาพแก่นักศึกษา (ระดับ)	6.67									5	4	2	1	N/A	3.667	1.223
9.4 มีระบบการรวบรวมข้อมูลที่ได้รับการตรวจสอบความถูกต้องและทันเวลา (ระดับ)	6.66			1						1	5	3	1	1	5	1.665

อธิบายสัญลักษณ์

- \* หมายถึง องค์ประกอบ/ตัวบ่งชี้ที่เป็นเอกลักษณ์เฉพาะของมหาวิทยาลัย
- \*\* หมายถึง ตัวบ่งชี้ที่สอดคล้องกันระหว่าง สกอ. และสมศ.
- \*\*\* หมายถึง ตัวบ่งชี้ที่กำหนดโดย สกอ.
- \*\*\*\* หมายถึง ตัวบ่งชี้ของ สมศ.

## ผลการดำเนินงานประจำปีการศึกษา 2552 (SAR-8)

### องค์ประกอบที่ 1 ประสิทธิภาพ ทัศนคติ วัตถุประสงค์ และแผนดำเนินการ

#### รายละเอียดผลการดำเนินงาน

ภาควิชาฯ ต้องประเมินผลองค์ประกอบที่ 1 เฉพาะตัวบ่งชี้ที่ 1.2 คือ ร้อยละของการบรรลุเป้าหมายตามตัวบ่งชี้ของการปฏิบัติงานที่กำหนด

การประเมินผลการดำเนินงานในปีการศึกษา 2552 ได้ใช้ตัวบ่งชี้ตามดัชนีวัดหลัก (Key Performance Indicators) จำนวน 38 ตัวบ่งชี้ ครอบคลุมองค์ประกอบจำนวน 6 องค์ประกอบ ได้แก่

1. การเรียนการสอนและคุณภาพบัณฑิต
2. กิจกรรมการพัฒนานิสิตนักศึกษา
3. การวิจัย
4. การบริการวิชาการแก่สังคม
5. การบริหารและการจัดการ
6. ระบบและกลไกการประกันคุณภาพ

ในการพิจารณาว่าการดำเนินงานเกิดผลสัมฤทธิ์ตามแผนที่วางไว้หรือไม่ จะกำหนดว่าหากผลการดำเนินงานตามตัวบ่งชี้ใดมีค่าเท่ากับหรือมากกว่าร้อยละ 80 ของแผนถือว่าการดำเนินงานนั้นสัมฤทธิ์ผล ยกเว้นบางตัวบ่งชี้ที่ไม่สามารถหาค่าร้อยละได้ ก็จะใช้การเปรียบเทียบข้อมูลระหว่างสมรรถนะ “ผลการดำเนินงาน” กับ สมรรถนะ “เป้าหมาย 2552” เพื่อประเมินว่าสัมฤทธิ์หรือไม่ ผลการประเมินปรากฏว่าสามารถสัมฤทธิ์ผลจำนวน 31 ตัวบ่งชี้ จาก 38 ตัวบ่งชี้ คิดเป็นร้อยละ 81.58

ตัวบ่งชี้ไม่สัมฤทธิ์ผล ได้แก่

1. ตัวบ่งชี้ที่ 2.5 สัดส่วนของอาจารย์ประจำที่มีวุฒิปริญญาตรี ปริญญาโท ปริญญาเอกหรือเทียบเท่าต่ออาจารย์ประจำ (ร้อยละ)
2. ตัวบ่งชี้ที่ 2.6 สัดส่วนของอาจารย์ประจำที่ดำรงตำแหน่งอาจารย์ ผู้ช่วยศาสตราจารย์ รองศาสตราจารย์ และศาสตราจารย์ (ร้อยละ)
3. ตัวบ่งชี้ที่ 4.7 ร้อยละของอาจารย์ประจำและนักวิจัยได้รับทุนทำวิจัยหรืองานสร้างสรรค์จากภายในสถาบันต่อจำนวนอาจารย์ประจำและนักวิจัย
4. ตัวบ่งชี้ที่ 5.2 ร้อยละของอาจารย์ประจำที่มีส่วนร่วมในการให้บริการทางวิชาการแก่สังคมเป็นที่ปรึกษา เป็นกรรมการวิทยานิพนธ์ภายนอกสถาบัน เป็นกรรมการวิชาการกรรมการวิชาชีพในระดับชาติหรือระดับนานาชาติต่ออาจารย์ประจำ (ร้อยละ)

5. ตัวบ่งชี้ที่ 5.3 ร้อยละของกิจกรรมหรือโครงการบริการวิชาการและวิชาชีพที่ตอบสนองความต้องการพัฒนาและเสริมสร้างความเข้มแข็งของสังคม ชุมชน ประเทศชาติ และนานาชาติต่ออาจารย์ประจำ
6. ตัวบ่งชี้ที่ 5.8 การเป็นผู้ทรงคุณวุฒิพิจารณาบทความวิชาการ/เลื่อนระดับต่อบุคลากรทั้งหมด
7. ตัวบ่งชี้ที่ 7.10 ร้อยละของอาจารย์ประจำที่เข้าร่วมประชุม วิชาการหรือนำเสนอผลงานวิชาการ ทั้งในประเทศและต่างประเทศ
- ผลการประเมินองค์ประกอบนี้ได้ 3 คะแนน**

**เอกสารอ้างอิง :**

1. ว.อ.01/01 ผลการดำเนินงานตามตัวบ่งชี้วัดของระบบดัชนีชี้วัดหลัก (Key Performance Indicators : KPIs) ปีงบประมาณ 2552 ระดับคณะฯ และภาควิชาฯ
2. ว.อ.01/02 รายงานประจำปีการประเมินคุณภาพ ภาควิชาวิศวกรรมอุตสาหการ ปีการศึกษา 2551 / ปีงบประมาณ 2552
3. ว.อ.01/03 แผนปฏิบัติงานของภาควิชาฯ ประจำปีงบประมาณ 2552
4. ว.อ.01/04 รายงานการประชุมภาควิชาฯ ปีงบประมาณ 2552
5. ว.อ.01/05 คำสั่งแต่งตั้งคณะทำงานเก็บรวบรวมข้อมูลแต่ละองค์ประกอบ (คำสั่งที่ 002/2552) ลงวันที่ 4 มิถุนายน 2552

**สรุปผลการวิเคราะห์ตนเอง (SWOT Analysis) :**

**1. จุดอ่อน**

ไม่มี

**2. จุดแข็ง**

2.1 บุคลากรทุกคนมีส่วนร่วมในการกำหนดวิสัยทัศน์ และพันธกิจของภาควิชาฯ ทำให้การดำเนินการกิจต่างๆ ของบุคลากรบรรลุเป้าหมายได้ง่าย

2.2 บุคลากรมีความรู้ ความเข้าใจในหน้าที่ และความรับผิดชอบในงานของตน

**3. โอกาส**

3.1 การดำเนินงานด้านการประกันคุณภาพของคณะฯ มีบรรยากาศที่ดี

**4. อุปสรรค**

4.1 ไม่มี

**5. กลยุทธ์ /แผนพัฒนา**

จัดให้มีการสัมมนานักวิชาการปีละ 1 ครั้ง เพื่อทบทวนวิสัยทัศน์ พันธกิจ รวมทั้งปรับปรุงแผนงานต่างๆ ให้มีความทันสมัย



## องค้ประกอบที่ 2 กรเรียนกรสอนและคุณภาพบัณฑิต

### รยละเอียดผลการดำเนินงาน

องค้ประกอบนี้มีตัวบ่งชี้จำนวน 13 ตัวบ่งชี้ ประกอบด้วยตัวบ่งชี้รวมและตัวบ่งชี้เฉพาะจำนวน 8 ตัวบ่งชี้และ 5 ตัวบ่งชี้ ตามลำดับ ผลการประเมินตนเองปรากฏว่าได้ 5 คะแนน จำนวน 9 ตัวบ่งชี้ ได้ 3 คะแนน จำนวน 2 ตัวบ่งชี้ และได้ 2 คะแนน จำนวน 2 ตัวบ่งชี้

องค้ประกอบนี้ภควิขฯ มีความโดดเด่นทงด้นความพึงพอใจของนักศึกษตอการสอนของอจกรย (นักศึกษประเมินการสอนของอจกรยได้คะแนนเต็ม 5 คะแนน) และนักศึกษปริญาตรีที่สำเร็จกรศึกษาตามระยะเวลาที่กำหนดไว้ในหลักสูตร (ร้อยละ 80.99 ในขณะที่วางเป้าหมาย ร้อยละ 62)

ตัวบ่งชี้ที่มีคะแนนประเมินต่ำได้แก่ ตัวบ่งชี้ที่ 2.6 สัดส่วนของอจกรยประจำที่ดำรงตำแหน่งอจกรยผู้ช่วยศาสตราจารย์ รองศาสตราจารย์ และศาสตราจารย์ และตัวบ่งชี้ที่ 2.5 สัดส่วนของอจกรยประจำที่มีวุฒิปริญญาตรี ปริญญาโท ปริญญาเอกหรือเทียบเท่ากับอจกรยประจำ

ตัวบ่งชี้ที่ 2.6 ปีการศึกษา 2552 ร้อยละของอจกรยประจำที่ดำรงตำแหน่งอจกรย ผู้ช่วยศาสตราจารย์ รองศาสตราจารย์ และศาสตราจารย์ ของภควิขฯ เท่ากับ 22-61-17 เมื่อเปรียบเทียบกับเกณฑ์ที่ สกอ. และสมศ. กำหนดแล้วอยู่ในเกณฑ์ที่ต้องปรับปรุง (ได้ 2 คะแนน) ทั้งนี้เนื่องจากภควิขฯ มีผู้ดำรงตำแหน่งรองศาสตราจารย์เท่ากับร้อยละ 17 ในขณะที่กำหนดเกณฑ์กำหนดไว้ร้อยละ 22

**ผลการประเมินองค้ประกอบนี้ได้ 3.94 คะแนน**

### เอกสารอ้างอิง :

1. รยละเอียดองค้ประกอบที่ 2 [http://phoenix.eng.psu.ac.th/qa/52\\_52/Component/Component%2002.xls](http://phoenix.eng.psu.ac.th/qa/52_52/Component/Component%2002.xls)
2. ว.อ.02/01 คำสั่งขอเปลี่ยนแปลงและแต่งตั้งคณะทงนปรับปรุงหลักสูตรวิศวกรรมศาสตรบัณฑิต สาขาวิชาวิศวกรรมอุตสาหกร (คำสั่งที่ 003/2552) ลงวันที่ 26 ตุลาคม 2552
3. ว.อ.02/02 หลักสูตรวิศวกรรมศาสตรบัณฑิต สาขาวิชาวิศวกรรมอุตสาหกร (หลักสูตรปรับปรุง พ.ศ. 2549)
4. ว.อ.02/03 หลักสูตรวิศวกรรมศาสตรบัณฑิต สาขาวิชาวิศวกรรมการผลิต (หลักสูตรปรับปรุง พ.ศ. 2549)
5. ว.อ.02/04 หลักสูตรวิศวกรรมศาสตรมหาบัณฑิต สาขาวิชาวิศวกรรมอุตสาหกรและระบบ (หลักสูตรปรับปรุง พ.ศ. 2552)
6. ว.อ.02/05 หลักสูตรวิศวกรรมศาสตรมหาบัณฑิต สาขาวิชาวิศวกรรมกรจัดการอุตสาหกร (หลักสูตรปรับปรุง พ.ศ. 2552)

### สรุปผลการวิเคราะห์ตนเอง (SWOT Analysis) :

### 1. จุดอ่อน

1.1 จำนวนอาจารย์ที่มีวุฒิการศึกษาต่ำกว่าปริญญาเอกและยังไม่ได้ขอตำแหน่งรองศาสตราจารย์อยู่จำนวนหนึ่ง ทำให้เป็นอุปสรรคต่อการเรียนการสอนในระดับบัณฑิตศึกษา

### 2. จุดแข็ง

2.1 อาจารย์มีความรู้ ความสามารถในด้านการสอน นักศึกษามีความพึงพอใจในการสอน

### 3. โอกาส

3.1 คณะฯ มีนโยบายส่งเสริมและสนับสนุนค่าใช้จ่ายให้คณาจารย์ในการทำวิจัย

3.2 ธุรกิจทั้งภาคเอกชนและภาครัฐบาลยังคงต้องการรับบัณฑิตสาขาวิชาวิศวกรรมอุตสาหกรรม และสาขาวิชาวิศวกรรมการผลิตเข้าทำงาน

### 4. อุปสรรค

4.1 ระเบียบบัณฑิตศึกษาปี พ.ศ. 2548 ไม่ยินยอมให้อาจารย์ที่มีวุฒิการศึกษาต่ำกว่าปริญญาเอกและไม่ได้ดำรงตำแหน่งรองศาสตราจารย์เป็นอาจารย์ที่ปรึกษาวิทยานิพนธ์ ทำให้อาจารย์กลุ่มนี้ขอตำแหน่งรองศาสตราจารย์ได้ยากขึ้น

### 5. กลยุทธ์ /แผนพัฒนา

5.1 สนับสนุนอาจารย์ให้ขอตำแหน่งทางวิชาการที่สูงขึ้น โดยการจัดให้มีระบบข้อมูลข่าวสารและระบบค่าตอบแทนในการผลิตผลงานทางวิชาการ

5.2 จัดกลุ่มวิจัยเฉพาะทางเพื่อสร้างศักยภาพและสนับสนุนการนำวิจัยเฉพาะทางมากขึ้น

### องค้ประกอบที่ 3 กิจกรรณการพัฒนนสิตนักศีกษา

#### รายละเอียคผลการด้าเนิงงาน

คณะกำหนดให้ภควิชชประเมินตัวบงชี้จ้านวน 2 ตัว จากท้งหมค 4 ตัวบงชี้ ได้แก่ ตัวบงชี้ 3.3 ร้อยละของนักศีกษทที่เข้าร่วมกิจกรรม/โครงการพัฒนนสิตนักศีกษต่อจ้านวนนักศีกษระดับปริญญาตรีท้งหมคและ 3.4 ประสิทธิผลของการปฏิบัติตามคุณธรรมจริยธรรม และวินัยนักศีกษ

ตัวบงชี้ที่ 3.2 ในปีการศีกษ 2552 นักศีกษระดับปริญญาตรีของภควิชชมีจ้านวน 349 คน ได้เข้าร่วมกิจกรรม/โครงการพัฒนนสิตนักศีกษจ้านวนท้งสิ่น 328 คน คิดเป็นร้อยละ 93.98 โดยภควิชชได้กำหนดแผนการพัฒนนสิตนักศีกษระดับปริญญาตรีไว้ตลอดท้งปีการศีกษ ตัวอย่างของกิจกรรมเช่น การทำบักคลินนิงและงานกิปหสิภควิชช (ว.อ.03/01) การท้สนศีกษโรงงน (ว.อ.03/02) การจัดกิจกรรม ม.อ.วิชชกร (ว.อ.03/03) การปล้มนิเทศนักศีกษใหม่(ว.อ.03/04) การเข้ค้ายอบรมคุณธรรม-จริยธรรม (ว.อ.03/05) และการป้จนิมนิเทศนักศีกษ (ว.อ.03/06) เป็นต้น

ตัวบงชี้ที่ 3.4 ในปีการศีกษ 2552 จ้านวนนักศีกษท้งหมค(ตรีและโท)ของภควิชชเท้กับ 517 คน (ปริญญาตรี 349 คน และปริญญาโท 168 คน) ปรกฏว่ไม่มีนักศีกษถูกลงโทษทงวินัยเลย

**ผลการประเมินองค้ประกอบที่ 3 ได้ 5 คะแนน**

#### เอกสารอ้างอิง :

1. รายละเอียคองค้ประกอบที่ 3  
[http://phoenix.eng.psu.ac.th/qa/51\\_51/Component/Component%2003.xls](http://phoenix.eng.psu.ac.th/qa/51_51/Component/Component%2003.xls)
2. ว.อ.03/01 กิจกรรมบักคลินนิง และกิจกรรมงานกิปหสิภควิชช
3. ว.อ.03/02 กิจกรรมท้สนศีกษโรงงน
4. ว.อ.03/03 กิจกรรม ม.อ.วิชชกร
5. ว.อ.03/04 การปล้มนิเทศนักศีกษใหม่
6. ว.อ.03/05 กิจกรรมค้ายอบรมคุณธรรม-จริยธรรม
7. ว.อ.03/06 กิจกรรมป้จนิมนิเทศนักศีกษ

#### สรุปลผลการวิเคราะห์ตนเอง (SWOT Analysis) :

##### 1. จุดอ่อน

- 1.1. ภควิชชยังขาดกิจกรรมในการพัฒนาด้านภษอังกฤษ

##### 2. จุดแข็ง

- 2.1. นักศีกษให้ความสนใจในการร่วมทำกิจกรรม โดยเฉพาะการจัดกิจกรรมนอกสณนที่
- 2.2. ภควิชชมีกิจกรรมให้เลือกหลกหลายรูปแบบ

### 3. โอกาส

- 3.1. คณะฯและมหาวิทยาลัยมีนโยบายส่งเสริมและสนับสนุนการทำกิจกรรม
- 3.2. เงื่อนไขในการสำเร็จการศึกษากำหนดไว้ว่านักศึกษาระดับปริญญาตรีทุกคนจะต้องมีเวลาทำกิจกรรมสะสมตลอดระยะเวลาการศึกษาไม่น้อยกว่า 100 ชั่วโมง

### 4. อุปสรรค

- 4.1. สังคมในปัจจุบันมีสิ่งจูงใจนักศึกษาให้ประพฤติตนไม่ดี เช่น การพนัน ยาเสพติด การกระทำผิดระเบียบของมหาวิทยาลัยและสังคม ตลอดจนการใช้ยาเสพติด
- 4.2. ระบบการลงทะเบียนของมหาวิทยาลัยเป็นอุปสรรคอย่างหนึ่งที่ทำให้อาจารย์ที่ปรึกษากับนักศึกษามีโอกาสพบปะพูดคุยกันน้อยลง

### 5. กลยุทธ์/แผนพัฒนา

- 5.1 เพิ่มกิจกรรมที่เกี่ยวข้องกับทักษะด้านภาษาให้มากขึ้น

#### องค์ประกอบที่ 4 การวิจัย

##### รายละเอียดผลการดำเนินงาน

ปีการศึกษา 2552 คณาจารย์ภาควิชาฯ ได้รับเงินสนับสนุนในการทำวิจัยจากภายในและภายนอกสถาบันจำนวน 5,844,000 บาท หรือเฉลี่ยคนละ 343,765 บาท เมื่อเปรียบเทียบกับปีการศึกษา 2551 แล้วมีจำนวนแตกต่างกันมาก โดยปีการศึกษา 2551 มีเงินสนับสนุนเพียง 7,029,646 บาท

อาจารย์ที่ได้รับเงินสนับสนุนการทำวิจัยจากภายในสถาบันมีจำนวน 13 คน จากทั้งหมด 17 คน (ในขณะที่อาจารย์ที่ได้รับเงินสนับสนุนการทำวิจัยจากภายนอกสถาบันมีจำนวน 5 คน) ภาควิชาฯ ได้กำหนดเป้าหมายของจำนวนอาจารย์ที่ได้รับเงินสนับสนุนการทำวิจัยจากภายในสถาบันไว้ที่ร้อยละ 100 ดังนั้น จึงต้องหาแนวทางในการทำให้อาจารย์ทุกคนได้รับเงินสนับสนุน

งานวิจัยที่ตีพิมพ์เผยแพร่ในวารสารระดับชาติและนานาชาติมีจำนวน 2 เรื่อง (ว.อ.04/01) คิดเป็นร้อยละ 11.76 ของจำนวนอาจารย์ ทำให้ตัวบ่งชี้ที่ 4.9 มีคะแนนเท่ากับ .... ซึ่งถือว่ายังต้องมีความ

ตัวบ่งชี้ที่ 4.7 ร้อยละของอาจารย์ประจำและนักวิจัยได้รับทุนทำวิจัยได้รับทุนทำวิจัยหรืองานสร้างสรรค์จากภายในสถาบันต่อจำนวนอาจารย์ประจำและนักวิจัย เท่ากับ 66.67 ในขณะที่ตั้งเป้าหมายไว้ที่ 100 ทำให้ไม่ผ่านเกณฑ์การประเมิน

ตัวบ่งชี้ที่ 4.12 จำนวนบทความวิจัยที่ได้รับการอ้างอิงใน refereed journal หรือในฐานข้อมูลระดับชาติหรือระดับนานาชาติมีเพียง 3 บทความ (ว.อ.04/02) คิดเป็นร้อยละ 17.65 ทำให้ตัวบ่งชี้นี้ได้ ... คะแนน

**ผลการประเมินองค์ประกอบนี้ได้ 3.75 คะแนน**

##### เอกสารอ้างอิง :

1. รายละเอียดองค์ประกอบที่ 4 :  
[http://phoenix.eng.psu.ac.th/qa/51\\_51/Component/Component%2004.xls](http://phoenix.eng.psu.ac.th/qa/51_51/Component/Component%2004.xls)
2. ว.อ.04/01 สำนักงานวิจัยที่ตีพิมพ์ในวารสารระดับชาติ
3. ว.อ.04/02 สำนักงานวิจัยได้รับการอ้างอิงในระดับนานาชาติ

##### สรุปผลการวิเคราะห์ตนเอง (SWOT Analysis) :

##### 1. จุดอ่อน

- 1.1. งานวิจัยที่ตีพิมพ์เผยแพร่ในวารสารระดับชาติและนานาชาติยังมีน้อย
- 1.2. จำนวนบทความวิจัยที่ได้รับการอ้างอิงใน refereed journal หรือในฐานข้อมูลระดับชาติหรือระดับนานาชาติมีน้อย

##### 2. จุดแข็ง

- 2.1. คณาจารย์ภาควิชาฯ มีความตระหนักในภาระหน้าที่งานวิจัย มีความรู้ทางวิชาการและพร้อมที่

จะทำวิจัย

### 3. โอกาส

- 3.1. คณะฯมีนโยบายส่งเสริมและสนับสนุนค่าใช้จ่ายให้คณาจารย์ในการทำวิจัย
- 3.2. โรงงานอุตสาหกรรมในจังหวัดสงขลาและจังหวัดใกล้เคียงมีอยู่เป็นจำนวนมากที่พร้อมให้ความร่วมมือและมีความเชื่อถือในความรู้ความสามารถของคณาจารย์
- 3.3. มีแหล่งเงินสนับสนุนงานวิจัยจำนวนมาก ทั้งภายในและภายนอกมหาวิทยาลัยฯ

### 4. อุปสรรค

- 4.1. ระเบียบบัณฑิตศึกษาปี พ.ศ. 2548 ไม่ยินยอมให้อาจารย์ที่มีวุฒิการศึกษาต่ำกว่าปริญญาเอกและไม่ได้ดำรงตำแหน่งรองศาสตราจารย์เป็นอาจารย์ที่ปรึกษาวิทยานิพนธ์ ทำให้อาจารย์กลุ่มนี้เสียโอกาสในการพัฒนางานวิจัยจากวิทยานิพนธ์
- 4.2. มหาวิทยาลัยตั้งอยู่ห่างไกลจากกรุงเทพฯทำให้ไม่ค่อยเป็นที่รู้จักของผู้สนับสนุนทุนวิจัย
- 4.3. ปัญหาความไม่สงบใน 3 จังหวัดชายแดนภาคใต้ ส่งผลกระทบทั้งทางตรงและทางอ้อมต่อการทำวิจัยของคณาจารย์ภาควิชาฯ

### 5. กลยุทธ์/แผนพัฒนา

- 5.1. กำหนดแนวทางในการสนับสนุนที่วิจัยเฉพาะทางเพื่อสร้างความเป็นเลิศทางวิชาการ
- 5.2. กระตุ้นและสร้างแรงจูงใจให้อาจารย์เสนอผลงานตีพิมพ์ในวารสารระดับชาติและนานาชาติมากขึ้น
- 5.3. ปรับปรุงระบบการเก็บรวบรวมข้อมูลด้านงานวิจัยของภาควิชาฯให้สามารถเก็บรวบรวมข้อมูลอย่างมีประสิทธิภาพ ครบถ้วนและถูกต้อง
- 5.4. จัดเวทีแลกเปลี่ยนเรียนรู้เกี่ยวกับงานวิจัยในภาควิชา

## องค์ประกอบที่ 5 การบริการวิชาการแก่สังคม

### รายละเอียดผลการดำเนินงาน

ปีการศึกษา 2552 มีอาจารย์อยู่ระหว่างการลาศึกษาต่อ 2 คน ทำให้มีอาจารย์ประจำที่อยู่ปฏิบัติหน้าที่จำนวน 17 คน มีส่วนร่วมในการให้บริการทางวิชาการแก่สังคมจำนวนทั้งสิ้น 1 คน คิดเป็นร้อยละ 4.76 ทั้งนี้เนื่องจากอาจารย์ภาควิชาฯทุกคน(ยกเว้นผู้ลาศึกษาต่อ)ได้เป็นผู้ทรงคุณวุฒิในการพิจารณาบทความการประชุมวิชาการวิศวกรรมอุตสาหกรรม ประจำปี 2552 (ว.อ.05/03)

ปีการศึกษา 2552 มีโครงการบริการวิชาการและวิชาชีพที่ตอบสนองความต้องการพัฒนาและเสริมสร้างความเข้มแข็งของสังคมจำนวนทั้งสิ้น 1 โครงการ โดยในจำนวนนี้ประกอบด้วยโครงการนักศึกษาที่ให้บริการวิชาการแก่สถานประกอบการต่างๆ

ผลการประเมินองค์ประกอบนี้ได้ 1.50 คะแนน

### เอกสารอ้างอิง :

#### 1. รายละเอียดองค์ประกอบที่ 5 :

[http://phoenix.eng.psu.ac.th/qa/51\\_51/Component/Component%2005.xls](http://phoenix.eng.psu.ac.th/qa/51_51/Component/Component%2005.xls)

#### 2. ว.อ.05/01 รายชื่อโครงการนักศึกษาปีการศึกษา 2552

#### 3. ว.อ.05/02 รายชื่อโครงการฝึกอบรมที่บุคลากรของภาควิชาฯเป็นวิทยากร

### สรุปผลการวิเคราะห์ตนเอง (SWOT Analysis) :

#### 1. จุดอ่อน

1.1. การเก็บรวบรวมข้อมูลการบริการวิชาการแก่สังคมของคณาจารย์ภาควิชาฯยังไม่ค่อยมีประสิทธิภาพทำให้ข้อมูลบางส่วนขาดหายไป เป็นผลให้ค่าตัวบ่งชี้ต่ำกว่าที่เป็นจริง

#### 2. จุดแข็ง

2.1. บุคลากรมีความรู้ ความสามารถในการให้บริการวิชาการ หรือเป็นกรรมการวิทยานิพนธ์ภายนอกสถาบัน หรือเป็นกรรมการวิชาการ กรรมการวิชาชีพในระดับชาติ หรือเป็นผู้ทรงคุณวุฒิพิจารณาบทความวิชาการ/เดือนระดับ

#### 3. โอกาส

3.1. คณะฯมีกลุ่มงานวิจัยและฝ่ายบริการวิชาการเพื่อให้บริการวิชาการแก่บุคลากรทั้งภายในและภายนอกมหาวิทยาลัย จึงเอื้อโอกาสให้บุคลากรของภาควิชาฯที่มีความรู้ความสามารถให้บริการวิชาการมากขึ้น

3.2. สถานประกอบการต่างๆ ทั้งโรงงาน บริษัทห้างร้าน และสถาบันศึกษา ในจังหวัดสงขลาและใกล้เคียงมีความต้องการให้บุคลากรของคณะฯช่วยเหลือด้านวิชาการ

**4. อุปสรรค**

4.1. ภาวะเศรษฐกิจไม่ดี ทำให้งานบริการวิชาการมีจำนวนลดลง

**5. กลยุทธ์/แผนพัฒนา**

5.1. สำรวจความพร้อมของบุคลากรในการให้บริการวิชาการ

5.2. การทำโครงการนักศึกษา สารานิพนธ์/วิทยานิพนธ์ ในเชิงการปรับปรุงงาน

5.3. ดำเนินงานในลักษณะร่วมกับหน่วยงานของคณะฯ



## องค์ประกอบที่ 7 การบริหารและการจัดการ

### รายละเอียดผลการดำเนินงาน

ในเดือนธันวาคม 2552 มีการเปลี่ยนผู้บริหารภาควิชาฯ พร้อมทั้งปรับปรุงการจัดผังองค์กรใหม่ การบริหารงานภาควิชาฯใช้หลักธรรมาภิบาล มีการแต่งตั้งคณะกรรมการดำเนินงานชุดต่างๆ (ว.อ.07/01) มีการประชุมคณาจารย์เดือนละ 1 ครั้ง (ว.อ.07/02) เพื่อให้คณาจารย์มีส่วนร่วมในการตัดสินใจ

ภาควิชาฯมีการประเมินผลการปฏิบัติงานบุคลากรปีละ 2 ครั้ง โดยผู้บริหารได้ดำเนินการประเมินผลตามระบบที่คณะฯสร้างขึ้น การประเมินผลได้ดำเนินการอย่างโปร่งใส และยุติธรรม

ผู้บริหารได้จัดสรรงบประมาณในการพัฒนาตนเองของบุคลากรทุกคน ในปีการศึกษา 2552 มีอาจารย์เข้าร่วมประชุม วิชาการหรือนำเสนอผลงานวิชาการ ทั้งในประเทศและต่างประเทศจำนวน 12 คน จากจำนวนทั้งหมด 18 คน

บุคลากรสายสนับสนุนทุกคนได้รับการพัฒนาความรู้และทักษะในวิชาชีพ

ผลการประเมินองค์ประกอบนี้ได้ 4.88 คะแนน

### เอกสารอ้างอิง :

1. ว.อ.07/01 ตัวอย่างคำสั่งแต่งตั้งคณะกรรมการดำเนินการประกันคุณภาพภายในภาควิชาฯ

### สรุปผลการวิเคราะห์ตนเอง (SWOT Analysis) :

#### 1. จุดอ่อน

- 1.1. พื้นที่ปฏิบัติงานของภาควิชาฯอยู่กระจัดกระจาย มีทางเข้า-ออกหลายทาง ทำให้เป็นอุปสรรคต่องานบริหาร

#### 2. จุดแข็ง

- 2.1. ภาควิชาฯมีวิสัยทัศน์และพันธกิจที่ชัดเจน บุคลากรรับรู้ถึงภาระหน้าที่รับผิดชอบของตนดี
- 2.2. ภาควิชาฯมีบุคลากรที่มีความรู้ ความสามารถ และประสบการณ์ในการบริหารหลายคน

#### 3. โอกาส

- 3.1. คณะฯและมหาวิทยาลัยฯให้การสนับสนุนค่าใช้จ่ายในการเข้าประชุมวิชาการทั้งในและต่างประเทศ
- 3.2. ภาควิชาฯให้การสนับสนุนการไปอบรม พัฒนาตนเอง

#### 4. อุปสรรค

- 4.1. หัวข้อการฝึกอบรมที่น่าสนใจ มักจะจัดโดยหน่วยงานในกรุงเทพมหานคร ทำให้ไม่สะดวกในการเข้าร่วมและมีค่าใช้จ่ายมาก

**5. กลยุทธ์/แผนพัฒนา**

- 5.1 จัดทำแผนพัฒนาตนเองของบุคลากรทุกคน
- 5.2 ทบทวนนโยบายในการสนับสนุนการฝึกอบรม

## องค์ประกอบที่ 9 ระบบและกลไกการประกันคุณภาพ

### รายละเอียดผลการดำเนินงาน

ในปีการศึกษา 2552 ภาควิชาฯ ยังไม่ได้พัฒนาระบบและกลไกการประกันคุณภาพอย่างจริงจัง การเก็บรวบรวมข้อมูลพื้นฐานและตัวบ่งชี้อาศัยผู้ปฏิบัติงานบริหารทำหน้าที่ดังกล่าว แต่ยังไม่มีการรวบรวมข้อมูลอย่างเป็นระบบทุกเดือน และยังไม่มีการรายงานข้อมูลเพื่อติดตามผลการดำเนินงานในแต่ละตัวบ่งชี้ทุก 3 เดือนต่อผู้บริหาร อย่างไรก็ตาม ภาควิชาฯ สามารถจัดทำรายงานประจำปีการประเมินคุณภาพให้แล้วเสร็จตามเวลาเมื่อสิ้นสุดรอบปี

ผลการประเมินองค์ประกอบนี้ได้ 4.56 คะแนน

### เอกสารอ้างอิง :

1. ระบบบริหารภาควิชา

### สรุปผลการวิเคราะห์ตนเอง (SWOT Analysis) :

#### 1. จุดอ่อน

- 1.1. การเก็บรวบรวมข้อมูลต่างๆของภาควิชาฯยังไม่ค่อยครบถ้วน ทำให้ค่าตัวชี้วัดบางตัวต่ำกว่าที่เป็นจริง

#### 2. จุดแข็ง

- 2.1. ผู้ปฏิบัติงานบริหารมีความรู้ ความเข้าใจในระบบงานของคณะเป็นอย่างดี หากมีระบบการเก็บรวบรวมข้อมูลที่ช่วยให้ภาควิชาฯสามารถรวบรวมข้อมูลได้ครบถ้วน ถูกต้องและทันเวลาอย่างง่ายดาย

#### 3. โอกาส

- 3.1. คณะฯมีนโยบายจัดทำระบบการเก็บรวบรวมข้อมูลทั่วทั้งองค์กร มีแผนในการเชื่อมโยงฐานข้อมูลระหว่างหน่วยประกันคุณภาพกับแต่ละภาควิชาฯแบบออนไลน์ สิ่งนี้จะทำให้ภาควิชาฯสามารถเก็บรวบรวมข้อมูลได้สะดวกรวดเร็ว ข้อมูลถูกต้องและทันเวลา

#### 4. อุปสรรค

- 4.1. ไม่มี

#### 5. กลยุทธ์/แผนพัฒนา

- 5.1 พัฒนาระบบการเก็บรวบรวมข้อมูลต่างๆของภาควิชาฯให้มีประสิทธิภาพมากขึ้น
- 5.2 พัฒนาระบบข้อมูลข่าวสารด้านประกันคุณภาพและการบริหารจัดการ โดยใช้เทคโนโลยีสารสนเทศ

**แนวทางการพัฒนาและผลการพัฒนา**  
**ตามรายงานผลการประเมินคุณภาพของปีที่ผ่านมา**  
**และตามรายงานผลการประเมินคุณภาพภายนอกกรอบสอง (SAR-9)**

ข้อสังเกตข้อเสนอแนะ และจุดที่ต้องพัฒนา	แนวทางการพัฒนา
1. จำนวนนักศึกษาเต็มเวลาเทียบเท่าต่ออาจารย์มี สัดส่วนที่ไม่เหมาะสม คือเท่ากับ 27.57 ต่อ 1	<b>แนวทาง</b> ศึกษาแนวทางในการปรับลดสัดส่วนของ จำนวนนักศึกษาเต็มเวลาเทียบเท่าต่อจำนวน อาจารย์ลงให้ได้ตามเกณฑ์ที่กำหนด <b>ผล</b> ในหลักสูตรของปี 2554 ได้มีการปรับลด จำนวนนักศึกษาของนักศึกษา จาก 60 คน เป็น 48 คน
2. งานวิจัยที่ตีพิมพ์เผยแพร่ในวารสารระดับชาติ และนานาชาติยังมีน้อย	<b>แนวทาง</b> กระตุ้นและสร้างแรงจูงใจให้อาจารย์ เสนอผลงานตีพิมพ์ในวารสารระดับชาติและ นานาชาติมากขึ้น <b>ผล</b> ภาควิชากำหนดระเบียบในการสนับสนุนเป็น เงินรางวัลในการตีพิมพ์ผลงานวิจัยและผลงานทาง วิชาการที่ลงในวารสารระดับชาติและระดับ นานาชาติ นอกจากนั้นการกำหนดเงื่อนไขในการ จบการศึกษาระดับบัณฑิตศึกษาให้มีการส่ง บทความตีพิมพ์ในวารสาร
3. จำนวนบทความวิจัยที่ได้รับการอ้างอิงใน refereed journal หรือในฐานข้อมูลระดับชาติหรือ ระดับนานาชาติมีน้อย	<b>แนวทาง</b> กำหนดความเป็นเลิศทางการวิจัยและ จัดอบรมเกี่ยวกับการวิจัย โดยเชิญวิทยากรที่มี ความรู้ ความสามารถและเป็นที่ยอมรับในวงการ วิจัยมาร่วมสัมมนา <b>ผล</b> กำหนดแนวทางการเป็นเลิศใน 5 ด้านหลัก โดยภาควิชาฯสนับสนุนสถานที่และ โครงสร้าง พื้นฐานในการจัดตั้งห้องวิจัยเฉพาะทางภายใน ภาควิชาฯ ได้แก่

<p>ข้อสังเกตข้อเสนอแนะ และจุดที่ต้องพัฒนา</p>	<p>แนวทางการพัฒนา</p>
	<p>ก) ห้องวิจัย Applied Manufacturing ข) ห้องวิจัย Engineering Management Center ค) ห้องวิจัย Intelligent Manufacturing ง) ห้องวิจัย CAD/CAM</p> <p>นอกจากนั้นภาควิชาฯ สนับสนุนการตั้งทีมและหน่วยวิจัย โดยมี 1 หน่วยวิจัยและ 2 ทีมวิจัยได้แก่</p> <ol style="list-style-type: none"> <li>1) หน่วยวิจัย Productivity</li> <li>2) ทีมวิจัย/สาขาวิจัย Logistic and Supply Chain</li> <li>3) ทีมวิจัย/สาขาวิจัย Ergonomics and Safety Technology</li> </ol> <p>นอกจากนั้นได้มี “กิจกรรมการเยี่ยมบ้านวิจัย” ซึ่งเป็นกิจกรรมการแลกเปลี่ยนเรียนรู้ระหว่างห้องวิจัยและกลุ่มวิจัย เพื่อเรียนรู้ซึ่งกันและกัน</p>
<p>4. การเก็บรวบรวมข้อมูลการบริการวิชาการแก่สังคมของคณาจารย์ภาควิชาฯ ยังไม่ค่อยมีประสิทธิภาพทำให้ข้อมูลบางส่วนขาดหายไป เป็นผลให้ค่าตัวบ่งชี้ต่ำกว่าที่เป็นจริง</p>	<p><b>แนวทาง</b> สร้างระบบการเก็บรวบรวมข้อมูลด้านการบริการวิชาการ การเป็นกรรมการวิทยานิพนธ์ภายนอกสถาบัน การเป็นกรรมการวิชาการ กรรมการวิชาชีพในระดับชาติ หรือเป็นผู้ทรงคุณวุฒิพิจารณาบทความวิชาการ ให้มีประสิทธิภาพ ถูกต้อง ครบถ้วนมากยิ่งขึ้น</p> <p><b>ผล</b> รวบรวมข้อมูลผ่านระบบโปรแกรม KPI ของคณะวิศวกรรมศาสตร์</p>

## สิ่งที่ต้องพัฒนาต่อไป (จาก SAR 8 ของรายงานเล่มนี้)

จากดัชนีชี้วัดที่มีค่าต่ำกว่าเป้าหมายจำนวน 7 ดัชนี ดังที่ได้กล่าวไว้ในบทสรุปของผู้บริหาร ทีมบริหาร ภาควิชาได้พิจารณาและคัดเลือกจุดที่ควรต้องพัฒนาในปีการศึกษา 2553 ดังนี้

ข้อสังเกตข้อเสนอแนะ และจุดที่ต้องพัฒนา	แนวทางการพัฒนา
สัดส่วนของอาจารย์ประจำที่มีวุฒิปริญญาตรี ปริญญาโท ปริญญาเอกหรือเทียบเท่าต่ออาจารย์ประจำมีน้อย (ตัวบ่งชี้ที่ 2.5)	จัดทำแผนงานการพัฒนา รายบุคคล
สัดส่วนของอาจารย์ประจำที่ดำรงตำแหน่งอาจารย์ ผู้ช่วยศาสตราจารย์ รองศาสตราจารย์ และศาสตราจารย์มีน้อย (ตัวบ่งชี้ที่ 2.6)	จัดทำแผนงานการพัฒนา รายบุคคล
ร้อยละของอาจารย์ประจำและนักวิจัยได้รับทุนทำวิจัยหรืองานสร้างสรรค์จากภายในสถาบันต่อจำนวนอาจารย์ประจำและนักวิจัยมีน้อย (ตัวบ่งชี้ที่ 4.7)	สนับสนุนกิจกรรมการทำวิจัยเพิ่ม มากขึ้น
ร้อยละของอาจารย์ประจำที่มีส่วนร่วมในการให้บริการทางวิชาการ แก่สังคมเป็นที่ปรึกษา เป็นกรรมการวิทยานิพนธ์ภายนอกสถาบัน เป็นกรรมการวิชาการกรรมการวิชาชีพในระดับชาติหรือระดับนานาชาติต่ออาจารย์ประจำมีน้อย (ตัวบ่งชี้ที่ 5.2)	มีการรวบรวมข้อมูลที่เป็นระบบ มากยิ่งขึ้น
ร้อยละของกิจกรรมหรือ โครงการบริการวิชาการและวิชาชีพที่ตอบสนองความต้องการพัฒนาและเสริมสร้างความเข้มแข็งของสังคม ชุมชน ประเทศชาติ และนานาชาติต่ออาจารย์ประจำมีน้อย (ตัวบ่งชี้ที่ 5.3)	- มีการรวบรวมข้อมูลความ เชี่ยวชาญเฉพาะทางและความ พร้อมในการให้บริการ - รวบรวมข้อมูลที่เป็นระบบ มากยิ่งขึ้น
การเป็นผู้ทรงคุณวุฒิพิจารณาบทความวิชาการ/เลื่อนระดับต่อ บุคลากรทั้งหมดมีน้อย (ตัวบ่งชี้ที่ 5.8)	- รวบรวมข้อมูลที่เป็นระบบ มากยิ่งขึ้น
ร้อยละของอาจารย์ประจำที่เข้าร่วมประชุม วิชาการหรือนำเสนอ ผลงานวิชาการ ทั้งในประเทศและต่างประเทศมีน้อย (ตัวบ่งชี้ที่ 7.10)	- ทบทวนการสนับสนุนในการ เข้าร่วมประชุม

## แบบฟอร์มที่ 12 (SAR-12)

### ภาคผนวก ก

### ข้อมูลพื้นฐานสำหรับการประเมินภายในภาควิชาวิศวกรรมอุตสาหกรรม

ข้อมูล	ปีการศึกษา (ผลที่เกิดขึ้นจริง)		
	2550	2551	2552
	ผล	ผล	ผล
<b>ข้อมูลทั่วไป</b>			
1. จำนวนกลุ่มสาขาวิชาที่เปิดสอนในสถาบัน	6	6	6
2. จำนวนและรายชื่อหลักสูตรที่เปิดสอน			
2.1 จำนวนหลักสูตรที่เปิดสอนระดับปริญญาตรี	2	2	2
2.2 จำนวนหลักสูตรที่เปิดสอนระดับปริญญาโท	4	4	3
2.3 จำนวนและรายชื่อหลักสูตรที่เปิดสอนระดับปริญญาเอก	0	0	1
2.4 จำนวนหลักสูตรที่ได้มาตรฐานตามเกณฑ์ สกอ.	6	6	6
3. จำนวนอาจารย์ประจำทั้งหมด			
3.1 อาจารย์ข้าราชการ	19	19	18
3.2 อาจารย์พนักงาน	2	2	5
3.3 อาจารย์สัญญาจ้าง (ตั้งแต่ 9 เดือนขึ้นไป)	0	0	0
4. วุฒิการศึกษาของอาจารย์ประจำทั้งหมด			
4.1 ปริญญาเอกหรือเทียบเท่า	9	9	9
4.2 ปริญญาโทหรือเทียบเท่า	11	9	13
4.3 ปริญญาตรีหรือเทียบเท่า	1	1	1
4.4 ต่ำกว่าปริญญาตรี	0	0	0
5. ตำแหน่งทางวิชาการของอาจารย์ประจำทั้งหมด			
5.1 ศาสตราจารย์	0	0	0
5.2 รองศาสตราจารย์	3	3	4
5.3 ผู้ช่วยศาสตราจารย์	15	15	14
5.4 อาจารย์	3	3	5

ข้อมูล	ปีการศึกษา (ผลที่เกิดขึ้นจริง)		
	2550	2551	2552
	ผล	ผล	ผล
6. จำนวนอาจารย์ที่ปฏิบัติงานจริง	20	19	17
7. จำนวนอาจารย์ที่ลาศึกษาต่อ	1	1	3
8. จำนวนบุคลากรสายสนับสนุนทั้งหมด (รวมนักวิจัย)			
8.1 ข้าราชการ	4	4	3
8.2 พนักงาน	1	1	1
8.3 ลูกจ้างประจำ	4	4	4
8.4 สัญญาจ้าง (ตั้งแต่ 9 เดือนขึ้นไป)	5	5	5
9. วุฒิการศึกษาของบุคลากรสายสนับสนุนทั้งหมด (รวมนักวิจัย)			
9.1 ปริญญาเอกหรือเทียบเท่า	0	0	0
9.2 ปริญญาโทหรือเทียบเท่า	0	1	0
9.3 ปริญญาตรีหรือเทียบเท่า	4	4	5
9.4 ต่ำกว่าปริญญาตรี	9	9	8
10. จำนวนบุคลากรสายสนับสนุนที่ปฏิบัติงานจริง			13
11. จำนวนนักวิจัย			
11.1 ข้าราชการ	0	0	14
11.2 พนักงาน	0	0	3
11.3 สัญญาจ้าง (ตั้งแต่ 9 เดือนขึ้นไป)	0	2	0
12. วุฒิการศึกษาของนักวิจัยทั้งหมด			
12.1 ปริญญาเอกหรือเทียบเท่า	9	9	8
12.2 ปริญญาโทหรือเทียบเท่า	10	9	9
12.3 ปริญญาตรีหรือเทียบเท่า	1	1	0
12.4 ต่ำกว่าปริญญาตรี	0	0	0
13. จำนวนนักวิจัยที่ปฏิบัติงานจริง	20	19	17
14. จำนวนนักวิจัยที่ลาศึกษาต่อ	0	0	3



ข้อมูล	ปีการศึกษา (ผลที่เกิดขึ้นจริง)		
	2550	2551	2552
	ผล	ผล	ผล
15. จำนวนนักศึกษาทั้งหมด			
15.1 ระดับปริญญาตรี			
15.1.1 ภาคปกติ	345	351	349
15.1.2 ภาคพิเศษ	0	0	0
15.2 ระดับปริญญาโท			
15.2.1 ภาคปกติ	55	65	56
15.2.2 ภาคพิเศษ	113	129	112
15.3 ระดับปริญญาเอก			
15.3.1 ภาคปกติ	0	0	0
15.3.2 ภาคพิเศษ	0	0	0
16. ค่า FTES ระดับปริญญาตรี (ปีการศึกษา)	345.15	324.66	338.66
17. ค่า FTES ระดับปริญญาโทและเอก (หลังจากที่ปรับค่าแล้ว) (ปีการศึกษา)	93.14	99.55	82.01
18. ค่า FTES ระดับปริญญาตรี (ปีงบประมาณ)	310.46	358.82	345.61
19. ค่า FTES ระดับปริญญาโทและเอก (หลังจากที่ปรับค่าแล้ว) (ปีงบประมาณ)	98.76	96	96.51
20. บัณฑิตที่สำเร็จการศึกษาทั้งหมด			
20.1 ระดับปริญญาตรี			
20.1.1 ภาคปกติ	61	87	98
20.1.2 ภาคพิเศษ	0	0	0
20.2 ระดับปริญญาโท			
20.2.1 ภาคปกติ	6	5	8
20.2.2 ภาคพิเศษ	0	18	15
20.3 ระดับปริญญาเอก			
20.3.1 ภาคปกติ	0	0	0
20.3.2 ภาคพิเศษ	0	0	0

ข้อมูล	ปีการศึกษา (ผลที่เกิดขึ้นจริง)		
	2550	2551	2552
	ผล	ผล	ผล
<b>องค์ประกอบที่ 1</b>			
21. จำนวนตัวบ่งชี้ที่บรรลุเป้าหมาย	31	31	31
22. จำนวนตัวบ่งชี้ของการปฏิบัติงานทั้งหมด	34	34	38
<b>องค์ประกอบที่ 2</b>			
23. จำนวนบัณฑิตระดับปริญญาตรีทั้งหมด	345	351	349
24. จำนวนบัณฑิตระดับปริญญาตรีที่ไม่มีงานทำประจำก่อนเข้าศึกษา	5	N/A	N/A
25. จำนวนบัณฑิตระดับปริญญาตรีที่ไม่มีงานทำประจำก่อนเข้าศึกษา	5	N/A	N/A
26. จำนวนบัณฑิตระดับปริญญาตรีที่ได้งานทำและประกอบอาชีพอิสระภายใน 1 ปี	47		
27. จำนวนบัณฑิตระดับปริญญาตรีที่ได้ทำงานตรงสาขาที่สำเร็จการศึกษา	47		93.1
28. จำนวนบัณฑิตที่ได้เงินเดือนเริ่มต้นเป็นไปตามเกณฑ์ ก.พ.	N/A		98.66
29. จำนวนนักศึกษาปัจจุบันและศิษย์ที่สำเร็จการศึกษาในรอบ 5 ปีที่ผ่านมาที่ได้รับการประกาศเกียรติคุณยกย่องในด้านวิชาการ วิชาชีพ คุณธรรม จริยธรรม หรือรางวัลทางวิชาการหรือด้านอื่นที่เกี่ยวข้องกับคุณภาพบัณฑิตในระดับชาติ/นานาชาติ	0	1	1
30. จำนวนศิษย์เก่าที่สำเร็จการศึกษาในรอบ 5 ปีที่ผ่านมา	303 <small>(73+78+60+55+47)</small>	344 <small>(78+73+78+60+55)</small>	465 <small>(176+78+73+78+60)</small>
31. จำนวนนักศึกษาปริญญาตรีที่สำเร็จการศึกษาตามระยะเวลาที่กำหนดในหลักสูตร	61	73	98
32. จำนวนอาจารย์ประจำที่เป็นที่ปรึกษาวิทยานิพนธ์	10	11	10
33. จำนวนอาจารย์ประจำที่มีคุณสมบัติเป็นที่ปรึกษาวิทยานิพนธ์	11	11	10
34. จำนวนวิทยานิพนธ์และงานวิชาการของนักศึกษาที่ได้รับรางวัลในระดับชาติหรือระดับนานาชาติในรอบปีที่ผ่านมา	0	0	0

ข้อมูล	ปีการศึกษา (ผลที่เกิดขึ้นจริง)		
	2550	2551	2552
	ผล	ผล	ผล
35. จำนวนวิทยานิพนธ์ทั้งหมด			
35.1 วิทยานิพนธ์ระดับปริญญาโท	59	68	91
35.2 วิทยานิพนธ์ระดับปริญญาเอก	0	0	0
36. จำนวนจากวิทยานิพนธ์ที่ตีพิมพ์เผยแพร่			
36.1 บทความจากวิทยานิพนธ์ระดับปริญญาโทที่ตีพิมพ์เผยแพร่	11	11	23
36.2 บทความจากวิทยานิพนธ์ระดับปริญญาเอกที่ตีพิมพ์เผยแพร่	0	0	0
37. จำนวนสารนิพนธ์ปริญญาโททั้งหมด	69	95	55
38. จำนวนสารนิพนธ์ปริญญาโทที่ตีพิมพ์เผยแพร่	0	5	8
39. จำนวนนักศึกษาปริญญาโท Research Program	59	81	74
40. จำนวนนักศึกษาปริญญาเอก Research Program	0	0	0
41. จำนวนบัณฑิตที่สอบผ่านใบประกอบวิชาชีพ	0	0	3
42. จำนวนบัณฑิตที่เข้าสอบใบประกอบวิชาชีพทั้งหมด	0	0	3
<b>องค์ประกอบที่ 3</b>			
43. จำนวนนักศึกษาระดับปริญญาตรีที่เข้าร่วมกิจกรรม/โครงการพัฒนานักศึกษา	325	322	328
44. จำนวนนักศึกษาที่ปฏิบัติตามคุณธรรม จริยธรรม และวินัยนักศึกษา	408	545	517
<b>องค์ประกอบที่ 4</b>			
45. จำนวนงานวิจัย และงานสร้างสรรค์ที่ตีพิมพ์เผยแพร่ และ/หรือนำไปใช้ประโยชน์			
45.1 จำนวนงานวิจัย และงานสร้างสรรค์ที่ตีพิมพ์เผยแพร่ และ/หรือนำไปใช้ประโยชน์ของอาจารย์และนักวิจัย	36	29	43
45.2 จำนวนงานวิจัย และงานสร้างสรรค์ที่ตีพิมพ์เผยแพร่ และ/หรือนำไปใช้ประโยชน์ของบุคลากรสายสนับสนุน	0	0	1

ข้อมูล	ปีการศึกษา (ผลที่เกิดขึ้นจริง)		
	2550	2551	2552
	ผล	ผล	ผล
46. จำนวนเงินสนับสนุนงานวิจัย และงานสร้างสรรค์ภายในสถาบัน			
46.1 จำนวนเงินสนับสนุนงานวิจัยและงานสร้างสรรค์ภายในสถาบันของอาจารย์และนักวิจัย	1,469,120 (75,339 x 19.5)	1,832,737.07 (96,459.85 x 19)	1,385,881.61 (81,522.45x17)
46.2 จำนวนเงินสนับสนุนงานวิจัย และงานสร้างสรรค์ภายในสถาบันของบุคลากรสายสนับสนุน	0	3,000	26,878.26
47. เงินสนับสนุนงานวิจัย และงานสร้างสรรค์จากภายนอกสถาบัน			
47.1 จำนวนเงินสนับสนุนงานวิจัย และงานสร้างสรรค์จากภายนอกสถาบันของอาจารย์และนักวิจัย	2,819,439 (75,339 x 19.5)	5,196,909.33 (273,521.54 x 19)	4,458,118.68 (262,242.28x17)
47.2 จำนวนเงินสนับสนุนงานวิจัย และงานสร้างสรรค์จากภายนอกสถาบันของบุคลากรสายสนับสนุน	0	0	0
48. จำนวนผู้ที่รับทุนทำวิจัยหรืองานสร้างสรรค์			
48.1 จำนวนอาจารย์ประจำหรือนักวิจัยที่ได้รับทุนทำงานวิจัยหรืองานสร้างสรรค์	20	19	17
48.2 จำนวนบุคลากรสายสนับสนุนที่ได้รับทุนทำงานวิจัยหรืองานสร้างสรรค์	0	0	12
49. จำนวนผู้ที่ได้รับทุนทำวิจัยหรืองานสร้างสรรค์ภายในสถาบัน			
49.1 จำนวนอาจารย์ประจำและนักวิจัยที่ได้รับทุนทำงานวิจัยหรืองานสร้างสรรค์ภายในสถาบัน	20	19	12
49.2 จำนวนบุคลากรสายสนับสนุนที่ได้รับทุนทำงานวิจัยและงานสร้างสรรค์จากภายในสถาบัน	0	2	0
50. จำนวนผู้ที่ได้รับทุนทำวิจัยหรืองานสร้างสรรค์จากภายนอกสถาบัน			
50.1 จำนวนอาจารย์ประจำและนักวิจัยที่ได้รับทุนทำวิจัยหรืองานสร้างสรรค์จากภายนอกสถาบัน	5	19	6

ข้อมูล	ปีการศึกษา (ผลที่เกิดขึ้นจริง)		
	2550	2551	2552
	ผล	ผล	ผล
50.2 จำนวนบุคลากรสายสนับสนุนที่ได้รับทุนทำวิจัยและงานสร้างสรรค์จากภายนอกสถาบัน	0	0	0
51. จำนวนงานวิจัยของอาจารย์และนักวิจัย			
51.1 จำนวนงานวิจัยที่ตีพิมพ์ในวารสารระดับชาติ	0	3	1
51.2 จำนวนงานวิจัยที่ตีพิมพ์ในวารสารระดับนานาชาติ	1	0	1
52. จำนวนงานวิจัยของบุคลากรสายสนับสนุน			
52.1 จำนวนงานวิจัยที่ตีพิมพ์ในวารสารระดับชาติ	0	3	0
52.2 จำนวนงานวิจัยที่ตีพิมพ์ในวารสารระดับนานาชาติ	0	0	0
53. จำนวนอาจารย์และนักวิจัยที่ Active งานวิจัย	20	19	17
54. จำนวนโครงการวิจัยที่เบิกจ่ายจากเงินสะสมของกองทุนวิจัย	N/A		18
55. จำนวนเงินที่เบิกจ่ายจากเงินสะสมของกองทุนวิจัย	N/A		1,559,000.01
56. จำนวนบทความวิจัยที่ได้รับการอ้างอิง (Citation) ใน Refereed Journal หรือในฐานข้อมูลระดับชาติหรือระดับนานาชาติ			
56.1 จำนวนบทความวิจัยที่ได้รับการอ้างอิงของอาจารย์ประจำและนักวิจัยทั้งหมด	4	1	3
56.2 จำนวนบทความวิจัยที่ได้รับการอ้างอิงของบุคลากรสายสนับสนุนทั้งหมด	0	0	0
57. จำนวนผลงานวิจัยและงานสร้างสรรค์ที่ได้รับการจดทะเบียนทรัพย์สินทางปัญญา (สิทธิบัตร/อนุสิทธิบัตร/ลิขสิทธิ์) ในรอบ 5 ปีที่ผ่านมา (ชิ้นงาน)	1	0	5
<b>องค์ประกอบที่ 5</b>			
58. จำนวนกิจกรรม/โครงการบริการวิชาการและวิชาชีพที่ตอบสนองความต้องการของสังคม ชุมชน ประเทศชาติ และนานาชาติ	61	65	1
59. จำนวนอาจารย์ที่ปรึกษา เป็นกรรมการวิทยานิพนธ์ภายนอกสถาบัน เป็นกรรมการวิชาการและกรรมการวิชาชีพในระดับชาติหรือระดับนานาชาติ	7	19	4
60. ค่าใช้จ่าย และมูลค่าของสถาบันในการบริการวิชาการและวิชาชีพเพื่อสังคม	0	0	257,816.08

ข้อมูล	ปีการศึกษา (ผลที่เกิดขึ้นจริง)		
	2550	2551	2552
	ผล	ผล	ผล
61. จำนวนแหล่งให้บริการวิชาการและวิชาชีพที่ได้รับการยอมรับในระดับชาติหรือนานาชาติ	N/A	0	1
62. รายรับของสถาบันในการให้บริการวิชาการ และวิชาชีพในนามสถาบัน	60,620.75	442,304.90	174,800
63. ค่าใช้จ่ายและมูลค่าที่บริการวิชาการผู้ด้อยโอกาส (ไม่รวมโรงพยาบาลและโรงพยาบาลทันตกรรม)	0	29,300	0
64. จำนวนบุคลากรสายสนับสนุนที่พิจารณาบทความวิชาการ/เลื่อนระดับ	0	0	1
<b>องค์ประกอบที่ 6</b>			
65. จำนวนกิจกรรมในการอนุรักษ์ พัฒนา และส่งเสริมเอกลักษณ์ ศิลปะและวัฒนธรรม	2	2	1
66. ค่าใช้จ่าย และมูลค่าที่ใช้ในการอนุรักษ์ พัฒนา และส่งเสริมเอกลักษณ์ ศิลปะและวัฒนธรรม	19,850.50	11,673.50	25,000
67. จำนวนวิทยานิพนธ์ด้านวัฒนธรรม	0	0	0
<b>องค์ประกอบที่ 7</b>			
68. จำนวนอาจารย์ประจำและนักวิจัยที่ได้รับรางวัลผลงานวิชาการ/วิชาชีพ	0	0	0
69. จำนวนอาจารย์ประจำที่เข้าร่วมประชุมวิชาการหรือนำเสนอผลงานวิชาการ ทั้งในประเทศและต่างประเทศ	14.5	18	5
70. จำนวนบุคลากรประจำสายสนับสนุนที่ได้รับการพัฒนาความรู้ และทักษะในวิชาชีพ ทั้งในประเทศและต่างประเทศ	13	13.5	13
71. จำนวนครั้งความไม่ปลอดภัยในชีวิตและทรัพย์สิน (ภายในมหาวิทยาลัย)	0	0	0
<b>องค์ประกอบที่ 8</b>			
72. สิ้นทรัพย์ถาวร			

ข้อมูล	ปีการศึกษา (ผลที่เกิดขึ้นจริง)		
	2550	2551	2552
	ผล	ผล	ผล
73. ค่าใช้จ่ายทั้งหมด			
74. งบดำเนินการที่ใช้จ่ายไปทั้งหมด			
75. เงินเหลือจ่ายสุทธิ			
76. เงินรายรับทั้งหมด (งบดำเนินการที่รับมาทั้งหมด)			
77. งบประมาณสำหรับการพัฒนาอาจารย์ทั้งในประเทศและต่างประเทศ	938,892	89,385.78	1,003,849.27
<b>องค์ประกอบที่ 9</b>			
78. จำนวนเงินที่ใช้ในระบบประกันคุณภาพ		4,040	4,040
<b>องค์ประกอบที่ 10</b>			
79. จำนวนนักศึกษาชั้นปีที่ 1 ที่มีภูมิลำเนาใน 14 จังหวัดภาคใต้ที่มหาวิทยาลัยเปิดโอกาสทางการศึกษาให้เป็นพิเศษเฉพาะแก่สังคมและชุมชนภาคใต้	N/A	N/A	32
80. จำนวนนักศึกษาชั้นปีที่ 1 ทั้งหมด	25 (สน.ตรง)	13 (สน.ตรง)	31 (สน.ตรง)
81. จำนวนโครงการที่คณะ/หน่วยงานร่วมมือกับหน่วยงานต่างๆ หรือกับสังคมและชุมชนเพื่อพัฒนาสังคมและชุมชนภาคใต้	N/A	N/A	6
<b>องค์ประกอบที่ 11</b>			
82. รายวิชาที่เปิดสอนเป็นภาษาอังกฤษหรือภาษาต่างประเทศอื่นๆ	0	0	0
83. จำนวนหลักสูตร Bilingual	0	0	0
84. จำนวนหลักสูตรที่สอนเป็นภาษาอังกฤษ International Programs	0	0	0
85. จำนวน Joint – degree Programs	0	0	0
86. จำนวนชาวต่างประเทศที่มาเยือนหรือปฏิบัติงานที่มหาวิทยาลัย	0	0	11
87. จำนวนนักศึกษาชาวต่างประเทศที่มาฝึกงานทำวิจัย หรือศึกษาที่มหาวิทยาลัยในทุกลักษณะ	1	1	2
88. จำนวน Co – advisors ที่เป็นชาวต่างประเทศ	0	1	0

ข้อมูล	ปีการศึกษา (ผลที่เกิดขึ้นจริง)		
	2550	2551	2552
	ผล	ผล	ผล
89. จำนวนบุคลากร/นักศึกษาของมหาวิทยาลัยที่ไปต่างประเทศ	0	15	32
90. จำนวนบุคลากรของมหาวิทยาลัย ที่เป็น Advisors/Co – advisors ให้สถาบันในต่างประเทศ	0	0	0
91. จำนวนโครงการวิจัยที่ทำร่วมกับชาวต่างประเทศ (Joint Research)	0	1	0
92. จำนวนโครงการ/กิจกรรมที่ทำร่วมกับต่างประเทศ	1 (FIU)	0	0
93. จำนวนโครงการและผู้เข้าร่วมโครงการพัฒนาสมรรถนะสากลของนักศึกษาและบุคลากร	0	1	0
94. จำนวน Joint Publication	0	0	0
95. จำนวนนักศึกษาที่ไปทำวิทยานิพนธ์ (Thesis) ต่างประเทศ	0	0	0



ภาคผนวก ข

องค์ประกอบ ตัวบ่งชี้ (KPIs) และค่าน้ำหนัก ของภาควิชาวิศวกรรมอุตสาหกรรม (SAR-16)

30-มิ.ย.-53

องค์ประกอบและตัวบ่งชี้		ค่า น้ำหนัก	แผน ผล	ผลการดำเนินงานประจำปี			แผนการดำเนินงานประจำปีการศึกษา			หมายเหตุ
				2550	2551	2552	2553	2554	2555	
<b>1. ปรัชญา ปณิธาน วัตถุประสงค์ และแผนดำเนินการ (3)</b>		<b>20.00</b>								
1.2	ร้อยละของการบรรลุเป้าหมายตามตัวบ่งชี้ของการปฏิบัติงานที่กำหนด***	20.00	แผน	80	80	80	80	80	80	
			ผล	91.18	88.23	81.08				
<b>2. การเรียนการสอนและคุณภาพบัณฑิต (26)</b>		<b>50.00</b>								
<b>ตัวบ่งชี้ร่วม</b>		<b>30.00</b>								
2.1	มีระบบและกลไกในการพัฒนาและบริหารหลักสูตร (ระดับ)***	3.75	แผน	6	6	6	7	7	7	
			ผล	6	6	7				
2.2	มีกระบวนการเรียนรู้ที่เน้นผู้เรียนเป็นสำคัญ (ระดับ)**	3.75	แผน	6	6	6	6	6	6	
			ผล	6	6	7				
2.4	จำนวนนักศึกษาเต็มเวลาเทียบเท่าต่อจำนวนอาจารย์ประจำ**	3.75	แผน	20	20	20				
			ผล	27.25	27.57	29.57				
2.5	สัดส่วนของอาจารย์ประจำที่มีวุฒิปริญญาตรี ปริญญาโท ปริญญาเอกหรือเทียบเท่าต่ออาจารย์ประจำ**	3.75	แผน	5-52-43	5-50-45	5-50-45	5-50-45	5-50-45	5-50-45	
			ผล	5-49-46	5-54-41	4-57-39				
2.6	สัดส่วนของอาจารย์ประจำที่ดำรงตำแหน่งอาจารย์ ผู้ช่วยศาสตราจารย์ รองศาสตราจารย์ และศาสตราจารย์**	3.75	แผน	15-70-15	6-72-22	6-72-22	6-72-22	6-72-22	5-60-35	
			ผล	13-72-15	18-68-14	22-61-17				
2.8	มีระบบและกลไกสนับสนุนให้อาจารย์ประจำทำการวิจัยเพื่อพัฒนาการเรียนการสอน (ข้อ)***		แผน		3	3	3	3	3	
			ผล	3	2	5				
2.13	ร้อยละของหลักสูตรที่ได้มาตรฐานต่อหลักสูตรทั้งหมด**	3.75	แผน	100	100	100	100	100	100	
			ผล	100	100	100				

องค์ประกอบและตัวบ่งชี้		ค่าน้ำหนัก	แผนผล	ผลการดำเนินงานประจำปี			แผนการดำเนินงานประจำปีการศึกษา			หมายเหตุ
				2550	2551	2552	2553	2554	2555	
2.14	ระดับความพึงพอใจของนักศึกษาต่อคุณภาพการสอนของอาจารย์และ	3.75	แผน	4	4	4.2	4.2	4.2	4.2	
	สิ่งสนับสนุนการเรียนรู้**		ผล	4.2	4.43	4.41				
2.16	จำนวนวิทยานิพนธ์และงานวิชาการของนักศึกษาที่ได้รับรางวัลในระดับชาติ		แผน	0	1	1	1	1	1	
	หรือระดับนานาชาติ (ชิ้นงาน)****		ผล	0	0	1				
2.18	ร้อยละของนักศึกษาปริญญาตรีที่สำเร็จการศึกษาตามระยะเวลาที่กำหนด	3.75	แผน	60	60	62	62	64	64	
	ไว้ในหลักสูตร*		ผล	83.56	78.38	80.99				
<b>ตัวบ่งชี้เฉพาะ</b>		<b>20.00</b>								
2.19	ร้อยละของอาจารย์ประจำซึ่งมีคุณสมบัติเป็นที่ปรึกษาวิทยานิพนธ์ที่ทำหน้าที่	4	แผน	90	90	90	100	100	100	
	อาจารย์ที่ปรึกษาวิทยานิพนธ์***		ผล	100	100	100				
2.20	ร้อยละของบทความจากวิทยานิพนธ์ปริญญาโทที่ตีพิมพ์ เผยแพร่ต่อจำนวน	4	แผน	80	80	90	100	100	100	
	วิทยานิพนธ์ปริญญาโททั้งหมด****		ผล	220.00	100	191.67				
2.21	ร้อยละของบทความจากสารนิพนธ์ปริญญาโทที่ตีพิมพ์ เผยแพร่ต่อจำนวน	4	แผน	35	35	35	35	35	50	
	สารนิพนธ์ปริญญาโททั้งหมด*		ผล	114.29	62.5	88.89				
2.23	ร้อยละของนักศึกษาระดับบัณฑิตศึกษาต่อจำนวนนักศึกษาทั้งหมด*	4	แผน	30	30	30	30	30	40	
			ผล	32.31	35.6	32.5				
2.24	ร้อยละของนักศึกษาระดับบัณฑิตศึกษา Research Programs ต่อจำนวนนักศึกษา	4	แผน	30	30	30	30	30	40	
	บัณฑิตศึกษาทั้งหมด*		ผล	64.86	41.75	44.05				
<b>3. กิจกรรมการพัฒนานิสิตนักศึกษา (4)</b>		<b>20.00</b>								
3.3	ร้อยละของนักศึกษาที่เข้าร่วมกิจกรรม/โครงการพัฒนานักศึกษาต่อจำนวนนักศึกษา	10	แผน	90	90	90	90	90	95	
	ระดับปริญญาตรีทั้งหมด****		ผล	94.20	91.74	93.98				
3.4	ประสิทธิผลของการปฏิบัติตามคุณธรรมจริยธรรม และวินัยนักศึกษา*	10	แผน	95	95	95	95	95	95	
			ผล	97.37	100	100				

องค์ประกอบและตัวบ่งชี้		ค่าน้ำหนัก	แผนผล	ผลการดำเนินงานประจำปี			แผนการดำเนินงานประจำปีการศึกษา			หมายเหตุ
				2550	2551	2552	2553	2554	2555	
<b>4. การวิจัย (13)</b>		<b>50.00</b>								
<b>ตัวบ่งชี้รวม</b>		<b>30.00</b>								
4.3	เงินสนับสนุนงานวิจัยและงานสร้างสรรค์จากภายในและภายนอกสถาบันต่อจำนวนอาจารย์ประจำและนักวิจัย**	3.75	แผน	80,000	80,000	80,000	100,000	100,000	100,000	
4.4	ร้อยละของงานวิจัยและงานสร้างสรรค์ที่ตีพิมพ์เผยแพร่ ได้รับการจดทะเบียนทรัพย์สินทางปัญญาหรือนวัตกรรม หรือนำไปใช้ประโยชน์ทั้งในระดับชาติและในระดับนานาชาติต่อจำนวนอาจารย์ประจำ**	3.75	แผน	100	110	120	130	140	140	
4.5	เงินสนับสนุนงานวิจัยและงานสร้างสรรค์ภายในสถาบันต่อจำนวนอาจารย์ประจำและนักวิจัย (บาทต่อคน)****	3.75	แผน	40,000	40,000	40,000	50,000	50,000	60,000	
4.6	เงินสนับสนุนงานวิจัยและงานสร้างสรรค์จากภายนอกสถาบันต่อจำนวนอาจารย์ประจำและนักวิจัย (บาทต่อคน)****	3.75	แผน	40,000	40,000	40,000	50,000	50,000	50,000	
4.7	ร้อยละของอาจารย์ประจำและนักวิจัยได้รับทุนทำวิจัยหรืองานสร้างสรรค์จากภายในสถาบันต่อจำนวนอาจารย์ประจำและนักวิจัย****	3.75	แผน	100	100	100	100	100	100	
4.8	ร้อยละของอาจารย์ประจำและนักวิจัยได้รับทุนทำวิจัยหรืองานสร้างสรรค์จากภายนอกสถาบันต่อจำนวนอาจารย์ประจำและนักวิจัย****	3.75	แผน	25	25	25	25	25	30	
4.9	ร้อยละของงานวิจัยที่ตีพิมพ์เผยแพร่ในวารสารระดับชาติและนานาชาติต่อจำนวนอาจารย์ประจำและนักวิจัย*	3.75	แผน	1.5	1.6	1.6	1.7	1.7	2.0	
4.10	ร้อยละของอาจารย์และนักวิจัยที่ Active งานวิจัยต่ออาจารย์ประจำและนักวิจัย*	3.75	แผน	90	90	90	90	90	90	
<b>ตัวบ่งชี้เฉพาะ</b>		<b>20.00</b>								
4.12	ร้อยละของบทความวิจัยที่ได้รับการอ้างอิง (Citation) ใน Refereed Journal หรือในฐานข้อมูลระดับชาติหรือระดับนานาชาติต่ออาจารย์ประจำและนักวิจัย**	20	แผน	10	10	5	5	5	5	
			ผล	21.05	5.26	17.65				

องค์ประกอบและตัวบ่งชี้		ค่าน้ำหนัก	แผนผล	ผลการดำเนินงานประจำปี			แผนการดำเนินงานประจำปีการศึกษา			หมายเหตุ
				2550	2551	2552	2553	2554	2555	
<b>5. การบริการวิชาการแก่สังคม (11)</b>		<b>20.00</b>								
ตัวบ่งชี้ร่วม										
5.2	ร้อยละของอาจารย์ประจำที่มีส่วนร่วมในการให้บริการทางวิชาการแก่สังคม	10	แผน	30	30	30	30	30	30	
	เป็นที่ปรึกษา เป็นกรรมการวิทยานิพนธ์ภายนอกสถาบัน เป็นกรรมการวิชาการ		ผล	73.17	95	17.39				
	กรรมการวิชาชีพในระดับชาติหรือระดับนานาชาติต่ออาจารย์ประจำและนักวิจัย**									
5.3	ร้อยละของกิจกรรมหรือโครงการบริการวิชาการและวิชาชีพที่ตอบสนองความต้องการพัฒนาและเสริมสร้างความเข้มแข็งของสังคม ชุมชน ประเทศชาติและ	10	แผน	4	4.1	100	100	100	100	
	นานาชาติต่ออาจารย์ประจำ**		ผล	312.82	168.42	5.88				
5.4	ร้อยละของระดับความพึงพอใจของผู้รับบริการ***	-	แผน	-	-	-	-	-		
			ผล	N/A	N/A	N/A				
5.8	การเป็นผู้ทรงคุณวุฒิพิจารณาบทความวิชาการ/เลื่อนระดับต่อนุคลากร	-	แผน		45	45	45	50	50	
	ทั้งหมด*		ผล	44.78	58.46	39.34				
<b>7. การบริหารและการจัดการ (14)</b>		<b>20.00</b>								
7.1	สถานบันใช้หลักธรรมาภิบาลในการบริหารจัดการและสามารถผลักดัน	2.50	แผน	3	3	3	3	3	3	
	สถาบันให้แข่งขันได้ในระดับสากล (ข้อ)**		ผล	3	5	5				
7.2	ภาวะผู้นำของผู้บริหารทุกระดับของสถาบัน (ระดับ)***	2.50	แผน	3	3	3	3	3	3	
			ผล	4	4	4				
7.4	มีระบบและกลไกในการบริหารทรัพยากรบุคคลเพื่อพัฒนา และธำรงรักษาไว้	2.50	แผน	3	3	3	4	4	4	
	ใ้บุคลากรมีคุณภาพและประสิทธิภาพ (ระดับ)***		ผล	5	3	6				
7.8	มีการนำระบบบริหารความเสี่ยงมาใช้ในกระบวนการบริหารการศึกษา (ระดับ)***	2.50	แผน	4	4	4	5	5	5	
			ผล	4	4	5				
7.10	ร้อยละของอาจารย์ประจำที่เข้าร่วมประชุม วิชาการหรือนำเสนอผลงานวิชาการ	2.50	แผน	80	82	83	85	85	85	

องค์ประกอบและตัวบ่งชี้		ค่าน้ำหนัก	แผนผล	ผลการดำเนินงานประจำปี			แผนการดำเนินงานประจำปีการศึกษา			หมายเหตุ
				2550	2551	2552	2553	2554	2555	
	ทั้งในประเทศและต่างประเทศ****		ผล	74.36	90	70.59				
7.11	งบประมาณสำหรับการพัฒนาคณาจารย์ทั้งในประเทศและต่างประเทศต่อ	2.50	แผน	20,000	20,000	20,000	20,000	20,000	30,000	
	อาจารย์ประจำทั้งหมด (บาทต่อคน)****		ผล	48,148	65,308	43,894.03				
7.12	ร้อยละของบุคลากรประจำสายสนับสนุนที่ได้รับการพัฒนาความรู้ และทักษะใน	2.50	แผน	100	100	100	100	100	100	
	วิชาชีพทั้งในประเทศและต่างประเทศ****		ผล	92.86	100	100				
7.13	กิจกรรม 5 ส/กิจกรรมคุณภาพอื่น ๆ (ระดับ)*	2.50	แผน	3	3	3	3	3	3	
			ผล	3	3	3				
7.14	จำนวนครั้งความไม่ปลอดภัยในชีวิตและทรัพย์สิน (ภายในมหาวิทยาลัย)*	-	แผน	0	0	0	0	0		
			ผล	0	0	0				
<b>9. ระบบและกลไกการประกันคุณภาพ (5)</b>		<b>20.00</b>								
9.1	มีระบบและกลไกการประกันคุณภาพภายในที่เป็นส่วนหนึ่งของกระบวนการบริหาร	6.67	แผน			5	5	5	5	
	การศึกษา (ระดับ) **		ผล			4				
9.2	มีระบบและกลไกการให้ความรู้และทักษะด้านการประกันคุณภาพแก่นักศึกษา	6.67	แผน			4	4	4	4	
	(ระดับ) ***		ผล			5				
9.4	มีระบบการรวบรวมข้อมูลที่ได้รับการตรวจสอบความถูกต้องและทันเวลา	6.66	แผน	5	5	5	5	5	5	
	(ระดับ)*		ผล	1	1	5				

**อธิบายสัญลักษณ์**

**หมายเหตุ**

\* หมายถึง องค์ประกอบ/ตัวบ่งชี้ที่เป็นเอกลักษณ์เฉพาะของมหาวิทยาลัย

25xx หมายถึง ปีการศึกษาปัจจุบัน

\*\* หมายถึง ตัวบ่งชี้ที่สอดคล้องกันระหว่าง สกอ. และ สมศ.

\*\*\* หมายถึง ตัวบ่งชี้ที่กำหนดโดย สกอ.

\*\*\*\* หมายถึง ตัวบ่งชี้ของ สมศ.

## ภาคผนวก ค รายงานเอกสารอ้างอิง

รหัสเอกสารอ้างอิง	รายการเอกสารอ้างอิง
<b>องค์ประกอบที่ 1 ปรัชญา ปณิธาน วัตถุประสงค์ และแผนดำเนินการ</b>	
ว.อ.01/01	ผลการดำเนินงานตามตัวบ่งชี้วัดของระบบดัชนีชี้วัดหลัก (Key Performance Indicators : KPIs) ปีงบประมาณ 2552 ระดับคณะฯ และภาควิชาฯ
ว.อ.01/02	รายงานประจำปีการประเมินคุณภาพ ภาควิชาวิศวกรรมอุตสาหการ ปีการศึกษา 2551 / ปีงบประมาณ 2552
ว.อ.01/03	แผนปฏิบัติงานของภาควิชาฯ ประจำปีงบประมาณ 2552
ว.อ.01/04	รายงานการประชุมภาควิชาฯ ปีงบประมาณ 2552
ว.อ.01/05	คำสั่งแต่งตั้งคณะกรรมการเก็บรวบรวมข้อมูลแต่ละองค์ประกอบ (คำสั่งที่ 002/2552) ลงวันที่ 4 มิถุนายน 2552
<b>องค์ประกอบที่ 2 การเรียนการสอนและคุณภาพบัณฑิต</b>	
	<a href="http://phoenix.eng.psu.ac.th/qa/52_52/Component/Component%2002.xls">http://phoenix.eng.psu.ac.th/qa/52_52/Component/Component%2002.xls</a>
ว.อ.02/01	คำสั่งขอเปลี่ยนแปลงและแต่งตั้งคณะกรรมการปรับปรุงหลักสูตรวิศวกรรมศาสตรบัณฑิต สาขาวิชาวิศวกรรมอุตสาหการ (คำสั่งที่ 003/2552) ลงวันที่ 26 ตุลาคม 2552
ว.อ.02/02	หลักสูตรวิศวกรรมศาสตรบัณฑิต สาขาวิชาวิศวกรรมอุตสาหการ (หลักสูตรปรับปรุง พ.ศ. 2549)
ว.อ.02/03	หลักสูตรวิศวกรรมศาสตรบัณฑิต สาขาวิชาวิศวกรรมการผลิต (หลักสูตรปรับปรุง พ.ศ. 2549)
ว.อ.02/04	หลักสูตรวิศวกรรมศาสตรมหาบัณฑิต สาขาวิชาวิศวกรรมอุตสาหการและระบบ (หลักสูตรปรับปรุง พ.ศ. 2552)
ว.อ.02/05	หลักสูตรวิศวกรรมศาสตรมหาบัณฑิต สาขาวิชาวิศวกรรมการจัดการอุตสาหกรรม (หลักสูตรปรับปรุง พ.ศ. 2552)
<b>องค์ประกอบที่ 3 กิจกรรมการพัฒนานิสิตนักศึกษา</b>	
	<a href="http://phoenix.eng.psu.ac.th/qa/51_51/Component/Component%2003.xls">http://phoenix.eng.psu.ac.th/qa/51_51/Component/Component%2003.xls</a>
ว.อ.03/01	กิจกรรมบ๊อคสัณนึ่ง และกิจกรรมงานกีฬาสี่ภาควิชาฯ
ว.อ.03/02	กิจกรรมทัศนศึกษาโรงงาน
ว.อ.03/03	กิจกรรม ม.อ.วิชาการ
ว.อ.03/04	การปฐมนิเทศนักศึกษาใหม่
ว.อ.03/05	กิจกรรมค่ายคุณธรรม-จริยธรรม
ว.อ.03/06	กิจกรรมปัจฉิมนิเทศนักศึกษา

รหัสเอกสารอ้างอิง	รายการเอกสารอ้างอิง
<b>องค์ประกอบที่ 4 การวิจัย</b>	
	<a href="http://phoenix.eng.psu.ac.th/qa/51_51/Component/Component%2004.xls">http://phoenix.eng.psu.ac.th/qa/51_51/Component/Component%2004.xls</a>
ว.อ.04/01	สำเนางานวิจัยที่ตีพิมพ์ในวารสารระดับชาติ
ว.อ.04/02	สำเนางานวิจัยได้รับการอ้างอิงในระดับนานาชาติ
<b>องค์ประกอบที่ 5 การบริการวิชาการแก่สังคม</b>	
	<a href="http://phoenix.eng.psu.ac.th/qa/51_51/Component/Component%2005.xls">http://phoenix.eng.psu.ac.th/qa/51_51/Component/Component%2005.xls</a>
ว.อ.05/01	รายชื่อโครงการนักศึกษาปีการศึกษา 2552
ว.อ.05/02	รายชื่อโครงการฝึกอบรมที่บุคลากรของภาควิชาเป็นวิทยากร
<b>องค์ประกอบที่ 7 การบริหารและการจัดการ</b>	
ว.อ.07/01	ตัวอย่างคำสั่งแต่งตั้งคณะกรรมการดำเนินการประกันคุณภาพภายในภาควิชาฯ