



รายงานประจำปีการประเมินคุณภาพ
ปีการศึกษา 2552 / ปีงบประมาณ 2552

ของ

สำนักงานเลขาธิการคณะวิศวกรรมศาสตร์

มหาวิทยาลัยสงขลานครินทร์

คำนำ

รายงานประจำปีการประเมินคุณภาพของสำนักงานเลขาธิการ คณะวิศวกรรมศาสตร์ มหาวิทยาลัยสงขลานครินทร์ ฉบับนี้จัดทำขึ้นเพื่อสรุปและเสนอผลการดำเนินงาน กิจกรรมต่าง ๆ ของสำนักงานเลขาธิการ ประจำปีการศึกษา 2552 ซึ่งอยู่ในช่วง 1 มิถุนายน 2552 ถึง 31 พฤษภาคม 2553 และส่วนที่เกี่ยวกับงบประมาณเป็นการรายงานผลการดำเนินงานปีงบประมาณ 2552 ในช่วง 1 ตุลาคม 2551 ถึง 30 กันยายน 2552 การรายงานผลการดำเนินงานของสำนักงานเลขาธิการคณะฯ จะเป็นไปตามกรอบดัชนีคุณภาพของมหาวิทยาลัยซึ่งครอบคลุมมาตรฐาน จำนวน 11 องค์กรประกอบและตัวบ่งชี้คุณภาพ ดังนี้

- องค์กรประกอบที่ 1 ปรัชญา ปณิธาน วัตถุประสงค์ และแผนดำเนินการ
- องค์กรประกอบที่ 2 การเรียนการสอนและคุณภาพบัณฑิต
- องค์กรประกอบที่ 3 กิจกรรมการพัฒนานิสิตนักศึกษา
- องค์กรประกอบที่ 4 การวิจัย
- องค์กรประกอบที่ 5 การบริการวิชาการแก่สังคม
- องค์กรประกอบที่ 6 การทำนุบำรุงศิลปวัฒนธรรม
- องค์กรประกอบที่ 7 การบริหารและการจัดการ
- องค์กรประกอบที่ 8 การเงินและงบประมาณ
- องค์กรประกอบที่ 9 ระบบและกลไกการประกันคุณภาพ
- องค์กรประกอบที่ 10 ความสัมพันธ์ของมหาวิทยาลัยกับสังคมและชุมชนภาคใต้
- องค์กรประกอบที่ 11 วิเทศสัมพันธ์

สำนักงานเลขาธิการคณะวิศวกรรมศาสตร์ได้ดำเนินงาน พร้อมจัดทำรายงานการประเมินคุณภาพ เพื่อใช้เป็นเอกสารหลักฐานในการดำเนินงานด้านประกันคุณภาพอย่างต่อเนื่อง ซึ่งรายงานฉบับนี้เป็นรายงานฉบับที่ 9 ของสำนักงานเลขาธิการ ซึ่งถือว่าเป็นความก้าวหน้าในการเตรียมความพร้อมเพื่อการประกันคุณภาพอย่างสมบูรณ์และสำเร็จได้ด้วยความร่วมมือของบุคลากรทุกฝ่ายเป็นอย่างดี ที่มุ่งมั่นที่จะทำให้การดำเนินงานประสบความสำเร็จดังมุ่งหวัง จึงขอขอบคุณทุกท่านในความร่วมมือ ร่วมใจที่จะทำให้อำนาจสำนักงานเลขาธิการคณะวิศวกรรมศาสตร์มุ่งไปสู่วิสัยทัศน์ พันธกิจ ที่กำหนดไว้ของหน่วยงานและคณะวิศวกรรมศาสตร์ต่อไป

สำนักงานเลขาธิการคณะวิศวกรรมศาสตร์

มิถุนายน 2553

สารบัญ

	หน้า
คำนำ	
สารบัญ	
ข้อมูลเบื้องต้นของหน่วยงาน	4-1
บทสรุปสำหรับผู้บริหาร	5-1
ตารางสรุปคะแนนและผลการประเมินรายองค์ประกอบของสำนักงานเลขานุการคณะฯ	6-1
ตารางแสดงผลการดำเนินงานและผลการประเมินตามองค์ประกอบและตัวบ่งชี้	7-1
ผลการดำเนินงานประจำปีการศึกษา 2552	
องค์ประกอบที่ 1 ปรัชญา ปณิธาน วัตถุประสงค์ และแผนดำเนินการ	8/1-1
องค์ประกอบที่ 2 การเรียนการสอนและคุณภาพบัณฑิต	8/2-1
องค์ประกอบที่ 3 กิจกรรมการพัฒนานิสิตนักศึกษา	8/3-1
องค์ประกอบที่ 4 การวิจัย	8/4-1
องค์ประกอบที่ 5 การบริการวิชาการแก่สังคม	8/5-1
องค์ประกอบที่ 6 การทำนุบำรุงศิลปวัฒนธรรม	8/6-1
องค์ประกอบที่ 7 การบริหารและการจัดการ	8/7-1
องค์ประกอบที่ 8 การเงินและงบประมาณ	8/8-1
องค์ประกอบที่ 9 ระบบและกลไกการประกันคุณภาพ	8/9-1
องค์ประกอบที่ 10 ความสัมพันธ์ของมหาวิทยาลัยกับสังคมและชุมชนภาคใต้	8/10-1
องค์ประกอบที่ 11 วิเทศสัมพันธ์	8/11-1
แนวทางการพัฒนาและผลการพัฒนาตามรายงานผลการประเมินคุณภาพของปีที่ผ่านมา	
และตามรายงานผลการประเมินคุณภาพภายนอกรอบสอง	9-1
ภาคผนวก	
ภาคผนวก ก ข้อมูลพื้นฐานสำหรับการประเมินภายในสำนักงานเลขานุการคณะฯ	12-1
ภาคผนวก ข รายละเอียดผลการดำเนินงานตามองค์ประกอบและตัวบ่งชี้	16-1
ภาคผนวก ค รายงานเอกสารอ้างอิง	17-1
ภาคผนวก ง รายงานผลการดำเนินงานตามดัชนีชี้วัดหลัก (KPIs)	18-1
ภาคผนวก จ ข้อมูลการดำเนินงานของสำนักงานเลขานุการคณะวิศวกรรมศาสตร์	19-1

ข้อมูลเบื้องต้นของหน่วยงาน

ความเป็นมา

สำนักงานเลขานุการเป็นหน่วยงานหนึ่งในโครงสร้างการแบ่งส่วนราชการคณะวิศวกรรมศาสตร์ ตามมาตรา 8 วรรค 4 และวรรค 6 แห่งพระราชบัญญัติมหาวิทยาลัยสงขลานครินทร์ พ.ศ. 2522 ซึ่งทำหน้าที่ให้การสนับสนุนภารกิจของคณะฯ ในด้านการจัดการเรียนการสอน การวิจัย การให้บริการทางวิชาการ และทำนุบำรุงศิลปวัฒนธรรม โดยได้รับอนุมัติให้มีการแบ่งส่วนราชการตามหนังสือที่ ทม 0202/1912 ลงวันที่ 6 สิงหาคม 2525 หนังสือ ทม 0202/10487 ลงวันที่ 2 พฤษภาคม 2532 และตามหนังสือที่ ทม 0202/27823 ลงวันที่ 12 ตุลาคม 2535 สำหรับการแบ่งส่วนราชการในสำนักงานเลขานุการคณะฯ แบ่งเป็น 4 งานและ 9 หน่วยย่อย ดังนี้

1. งานบริหารและธุรการ
 - 1.1 หน่วยสารบรรณ
 - 1.2 หน่วยการเจ้าหน้าที่
 - 1.3 หน่วยอาคารสถานที่และยานพาหนะ
2. งานคลังและพัสดุ
 - 2.1 หน่วยคลัง
 - 2.2 หน่วยพัสดุ
3. งานบริการการศึกษา
 - 3.1 หน่วยทะเบียนและประเมินผลการศึกษา
 - 3.2 หน่วยส่งเสริมพัฒนาทางวิชาการ
 - 3.3 หน่วยโสตทัศนศึกษา
 - 3.4 หน่วยกิจการนักศึกษา
4. งานนโยบายและแผน

นอกจากนี้ได้มีการจัดแบ่งส่วนราชการเป็นการภายใน คือ หน่วยวิเทศสัมพันธ์ ซึ่งเดิมสังกัดงานนโยบายและแผน และต่อมาได้ย้ายไปสังกัดสำนักงานคณบดี ซึ่งเป็นโครงสร้างการบริหารที่ได้กำหนดขึ้นเป็นการภายใน ตามคำสั่งคณะวิศวกรรมศาสตร์ที่ 45/2536 ลงวันที่ 9 มิถุนายน 2536

สำนักงานเลขานุการคณะฯ ได้มีการปรับปรุงโครงสร้างส่วนราชการใหม่เป็นการภายในตามหนังสือทบวงมหาวิทยาลัยที่ ทม 0202/9803 ลงวันที่ 1 พฤษภาคม 2539 และประกาศคณะวิศวกรรมศาสตร์ มหาวิทยาลัยสงขลานครินทร์ เรื่องการปรับปรุงโครงสร้างการแบ่งส่วนราชการเป็นการภายใน ลงวันที่ 12 พฤศจิกายน 2539 โดยแบ่งเป็น 3 กลุ่มงาน 13 กิจกรรม ดังนี้

1. กลุ่มงานบริหารทั่วไป
 - 1.1 ชุรการและประชาสัมพันธ์
 - 1.2 การเจ้าหน้าที่
 - 1.3 อาคารสถานที่และยานพาหนะ
 - 1.4 คลังและพัสดุ
 - 1.5 เลขานุการและการประชุม
 - 1.6 เทคโนโลยีการศึกษา
2. กลุ่มงานสนับสนุนวิชาการและกิจการนักศึกษา
 - 2.1 กิจการนักศึกษา
 - 2.2 ส่งเสริมพัฒนาทางวิชาการและประกันคุณภาพการศึกษา
 - 2.3 บัณฑิตศึกษา วิจัย และบริการวิชาการ
 - 2.4 วิเทศสัมพันธ์
3. กลุ่มงานนโยบายและแผน
 - 3.1 แผนงานและโครงการ
 - 3.2 สารสนเทศและติดตามประเมินผล
 - 3.3 งบประมาณ

และถือใช้ปฏิบัติมาจนถึงปี พ.ศ. 2542 จึงได้มีการปรับปรุงโครงสร้างใหม่อีกครั้งหนึ่งตามประกาศคณะวิศวกรรมศาสตร์ มหาวิทยาลัยสงขลานครินทร์ เรื่องการปรับปรุงโครงสร้างการแบ่งส่วนราชการเป็นการภายใน ลงวันที่ 30 มิถุนายน 2542 โดยยังคงแบ่งเป็น 3 กลุ่มงาน แต่ปรับเปลี่ยนชื่อกลุ่มงานและกิจกรรมภายในกลุ่มงาน คือ กลุ่มงานนโยบายและแผน เปลี่ยนเป็น กลุ่มงานแผนงาน โครงการและงบประมาณ และกิจกรรมคลังและพัสดุไปอยู่ในกลุ่มงานแผนงาน โครงการและงบประมาณ และปรับลดกิจกรรมงานประจำในกลุ่ม ดังกล่าวด้วย ซึ่งเมื่อปรับแล้วจำนวนกิจกรรมยังคงเท่าเดิม คือ 13 กิจกรรม ดังนี้

1. กลุ่มงานบริหารทั่วไป
 - 1.1 ชุรการและประชาสัมพันธ์
 - 1.2 การเจ้าหน้าที่
 - 1.3 อาคารสถานที่และยานพาหนะ
 - 1.4 เลขานุการและการประชุม
 - 1.5 เทคโนโลยีการศึกษา
2. กลุ่มงานสนับสนุนวิชาการและกิจการนักศึกษา
 - 2.1 กิจการนักศึกษา
 - 2.2 ส่งเสริมพัฒนาทางวิชาการและประกันคุณภาพการศึกษา

2.3 บัณฑิตศึกษา วิจัย และบริการวิชาการ

2.4 วิเทศสัมพันธ์

3. กลุ่มงานแผนงาน โครงการและงบประมาณ

3.1 แผนงานและโครงการ

3.2 สารสนเทศและติดตามประเมินผล

3.3 การเงินการคลัง

3.4 การพัสดุ

ต่อมาเมื่อวันที่ 6 พฤศจิกายน 2544 คณะวิศวกรรมศาสตร์ ได้มีประกาศเรื่อง การปรับปรุงโครงสร้างการแบ่งส่วนราชการเป็นการภายใน โดยให้สำนักงานเลขานุการคณะฯ ปรับปรุงโครงสร้างการบริหารงาน เพื่อให้การบริหารงานด้านบริการวิชาการแก่สังคมมีความคล่องตัว รวดเร็ว เกิดประสิทธิภาพและประสิทธิผล สอดคล้องกับเป้าประสงค์เชิงกลยุทธ์ของคณะฯ ที่สนับสนุนและผลักดันงานบริการวิชาการในเชิงรุก โดยจัดตั้งฝ่ายบริการวิชาการขึ้น และให้แยกกิจกรรมบริการวิชาการที่อยู่ภายใต้กลุ่มงานสนับสนุนวิชาการฯ ไปขึ้นกับฝ่ายบริการวิชาการ

หลังจากได้ใช้โครงสร้างการแบ่งส่วนราชการมาระยะเวลาหนึ่ง และได้มีการทบทวนการปรับปรุงโครงสร้าง โดยให้บุคลากรมีส่วนร่วมกันพิจารณา ในการประชุมสัมมนา เมื่อวันที่ 27-28 พฤศจิกายน 2547 ณ โรงแรมราชมั่งคลาพาวิลเลียน บีช รีสอร์ท อ.เมือง จ.สงขลา ซึ่งที่ประชุมได้พิจารณาแล้วเห็นสมควรให้มีการปรับปรุงโครงสร้างเพื่อให้การบริหารงานสำนักงานเลขานุการคณะฯ มีความคล่องตัว รวดเร็ว เกิดประสิทธิภาพและประสิทธิผล สอดคล้องกับแนวนโยบายการบริหารงานของคณะฯ ตามประกาศคณะวิศวกรรมศาสตร์ มหาวิทยาลัยสงขลานครินทร์ เรื่องขอเปลี่ยนแปลงการปรับปรุงโครงสร้างการแบ่งส่วนราชการเป็นการภายใน ประกาศ ณ วันที่ 15 มีนาคม พ.ศ. 2548 ดังนี้

กลุ่มงานบริหารทั่วไป

- ชุรการและการประชุม
- การจัดการทรัพยากรบุคคล
- อาคารสถานที่และยานพาหนะ
- เทคโนโลยีการศึกษา
- เลขานุการ

กลุ่มงานสนับสนุนวิชาการและกิจการนักศึกษา

- กิจการนักศึกษา
- ทะเบียนและพัฒนาวิชาการ
- บัณฑิตศึกษาและวิจัย
- วิเทศสัมพันธ์และประชาสัมพันธ์

กลุ่มงานแผนงาน การเงินและพัสดุ

- แผนงาน
- สารสนเทศและติดตามประเมินผล
- การเงิน
- การพัสดุ

ฝ่ายบริการวิชาการ

สำนักงานพัฒนาคุณภาพ

ถัดมาได้มี ประกาศคณะวิศวกรรมศาสตร์ มหาวิทยาลัยสงขลานครินทร์ เรื่อง การปรับปรุง
โครงสร้างการแบ่งส่วนราชการเป็นการภายใน ตามประกาศ ณ วันที่ 11 มีนาคม 2551 ดังนี้

กลุ่มงานบริหารทั่วไป

- ชุรการและการประชุม
- การจัดการทรัพยากรบุคคล
- อาคารสถานที่และยานพาหนะ
- เทคโนโลยีการศึกษา
- เลขานุการ

กลุ่มงานสนับสนุนวิชาการและกิจการนักศึกษา

- กิจการนักศึกษา
- ทะเบียนและพัฒนาวิชาการ
- บัณฑิตศึกษาและวิจัย
- วิเทศสัมพันธ์และประชาสัมพันธ์

กลุ่มงานการเงินและพัสดุ

- การเงิน
- การพัสดุ

กลุ่มงานแผนงานและพัฒนาคุณภาพ

- ชุรการ/ประชาสัมพันธ์/ประสานงานและส่งเสริมคุณภาพ
- แผนงาน
- สารสนเทศและติดตามประเมินผล
- การจัดการฐานข้อมูล
- กิจกรรมพัฒนาคุณภาพ

ฝ่ายบริการวิชาการ

ถัดมาได้มี ประกาศคณะวิศวกรรมศาสตร์ มหาวิทยาลัยสงขลานครินทร์ เรื่อง การปรับปรุง
โครงสร้างการแบ่งส่วนราชการเป็นการภายใน ตามประกาศ ณ วันที่ 26 ตุลาคม 2552 ดังนี้

กลุ่มงานบริหารทั่วไป

- ชุรการและการประชุม
- การจัดการทรัพยากรบุคคล
- อาคารสถานที่และยานพาหนะ
- เทคโนโลยีการศึกษา
- เลขานุการ

กลุ่มงานสนับสนุนวิชาการและกิจการนักศึกษา

- กิจการนักศึกษา
- ทะเบียนและพัฒนาวิชาการ
- บัณฑิตศึกษา
- วิเทศสัมพันธ์

กลุ่มงานการเงินและพัสดุ

- การเงิน
- การพัสดุ

กลุ่มงานแผนงานและพัฒนาคุณภาพ

- แผนงานและงบประมาณ
- สารสนเทศและติดตามประเมินผล
- การประกันคุณภาพ
- การพัฒนาระบบคุณภาพ

กลุ่มงานสนับสนุนการวิจัยและบริการวิชาการ

- วิจัย
- นวัตกรรม
- การถ่ายทอดเทคโนโลยี
- บริการวิชาการ
- ประชาสัมพันธ์และชุมชนสัมพันธ์
- ศิษย์เก่าสัมพันธ์

และประกาศคณะวิศวกรรมศาสตร์ มหาวิทยาลัยสงขลานครินทร์ เรื่อง การปรับปรุงโครงสร้าง
การแบ่งส่วนราชการเป็นการภายใน ตามประกาศ ณ วันที่ 8 มีนาคม 2553 ดังนี้

กลุ่มงานบริหารทั่วไป

- ชุรการและการประชุม
- การจัดการทรัพยากรบุคคล
- อาคารสถานที่และยานพาหนะ
- เทคโนโลยีการศึกษา
- เลขานุการ

กลุ่มงานสนับสนุนวิชาการและกิจการนักศึกษา

- กิจการนักศึกษา
- ทะเบียนและพัฒนาวิชาการ
- บัณฑิตศึกษา
- วิเทศสัมพันธ์

กลุ่มงานการเงินและพัสดุ

- การเงิน
- การพัสดุ

กลุ่มงานแผนงานและพัฒนาคุณภาพ

- แผนงานและงบประมาณ
- สารสนเทศและติดตามประเมินผล
- การประกันคุณภาพ
- การพัฒนาระบบคุณภาพ

กลุ่มงานสนับสนุนการวิจัยและบริการวิชาการ

- วิจัยและนวัตกรรม
- บริการวิชาการเชิงวิศวกรรม
- ชุมชนสัมพันธ์และถ่ายทอดเทคโนโลยี
- ชุรการและการประสานงาน

โดยมีลักษณะการนำภารกิจและกิจกรรมที่มีลักษณะใกล้เคียงกัน หรือเชื่อมโยงกันมารวมเป็นกลุ่มภารกิจและปรับความรับผิดชอบของบุคลากรในแต่ละส่วนงาน ตั้งแต่หัวหน้างาน/หัวหน้าหน่วยงาน/เจ้าหน้าที่ให้มีบทบาทหน้าที่ความรับผิดชอบ เพื่อให้สอดคล้องกับแนวทางการบริหารงานสมัยใหม่ และบริหารกำลังคนที่มีความยืดหยุ่นคล่องตัว มีประสิทธิภาพและประสิทธิผลสูงสุด ทั้งนี้เพื่อวัตถุประสงค์

1. ให้สามารถนำบริการที่ดีมีคุณภาพสู่ผู้รับบริการ
2. ระบบการทำงานและเจ้าหน้าที่ที่มีประสิทธิภาพ ประสิทธิผลสูงเท่าเทียมกับมาตรฐานในระดับที่ยอมรับและบริการที่ดีเลิศ
3. มีการใช้ทรัพยากรอย่างคุ้มค่า
4. เป็นระบบที่เกื้อกูลและไวต่อปัญหาและความต้องการของผู้รับบริการ ยืดหยุ่นและปรับตัวได้ทันต่อการเปลี่ยนแปลงอย่างรวดเร็วของสภาพแวดล้อม ณ ปัจจุบัน รวมทั้งเสริมสร้างวิสัยทัศน์ที่กว้างไกล
5. เป็นระบบที่ได้รับความเชื่อถือ ศรัทธาของผู้รับบริการ

ข้อมูลบุคลากร

สำนักงานเลขาธิการคณะฯ มีบุคลากร จำนวนทั้งสิ้น 94 คน ข้าราชการ จำนวน 32 คน พนักงานมหาวิทยาลัย 6 คน ลูกจ้างประจำ 17 คน พนักงานเงินรายได้คณะฯ 39 คน

วัตถุประสงค์ และ/หรือ ภารกิจหลัก

สำนักงานเลขาธิการคณะฯ เป็นหน่วยงานที่ทำหน้าที่บริหารงานทั่วไป งานแผนงานและงบประมาณ การประกันคุณภาพ การพัฒนาระบบคุณภาพ การเงินและพัสดุ งานสนับสนุนวิชาการ และงานด้านการวิจัยและบริการวิชาการ มีวัตถุประสงค์เพื่อให้การสนับสนุนภารกิจของคณะฯ ในด้านการเรียนการสอน การวิจัย การให้บริการวิชาการ และทำนุบำรุงศิลปวัฒนธรรม และสามารถตอบสนองต่อเป้าหมายที่คณะวิศวกรรมศาสตร์วางไว้ (วิสัยทัศน์และพันธกิจ)

สำนักงานเลขาธิการคณะฯ ดำเนินงาน โดยยึดแนวทางตามแผนพัฒนาคณะฯ เพื่อสนองตอบต่อเป้าหมายสูงสุดขององค์กร คือ วิสัยทัศน์และพันธกิจของคณะฯ และกำหนดวิสัยทัศน์ พันธกิจของตนเองเป็นแนวทางการดำเนินงานขององค์กรสู่ภาคปฏิบัติ ดังมีรายละเอียดต่อไปนี้

วิสัยทัศน์

“สร้างผลงานทางด้านการบริหาร จัดการ และสนับสนุนงานทางด้านวิชาการที่มีคุณภาพอย่างต่อเนื่อง”

พันธกิจ

1. ส่งเสริมและพัฒนาระบบงาน บุคลากร และองค์กรให้มีคุณภาพ
2. นำเทคโนโลยีที่เหมาะสมมาประยุกต์ใช้ในการพัฒนางานขององค์กร

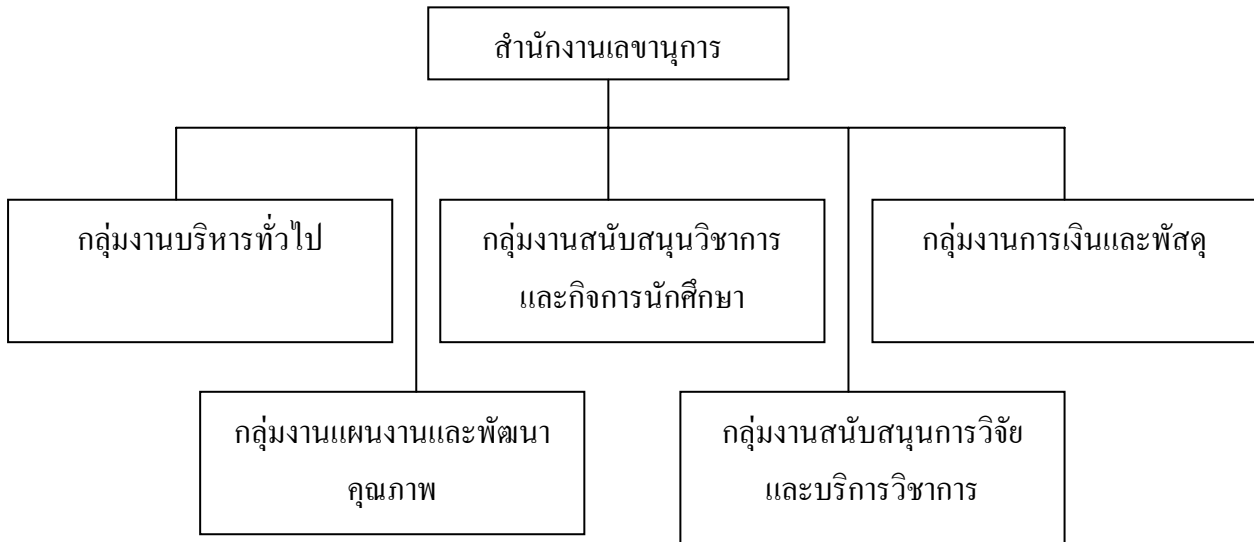
นโยบายสำนักงานเลขาธิการ

1. เร่งปรับบทบาทการดำเนินงานของทุกกลุ่มงานให้สอดคล้องกับแผนปฏิบัติการเชิงกลยุทธ์ของคณะฯ
2. เน้นการนำระบบการประกันคุณภาพมาใช้กับการดำเนินงานภายในทุกกลุ่มงานของสำนักงานเลขาธิการ
3. ส่งเสริมพัฒนาบุคลากรให้มีขีดความสามารถและศักยภาพสูงสุด
4. สนับสนุนและส่งเสริมความร่วมมือและการมีส่วนร่วมในทุกกิจกรรมของคณะฯ

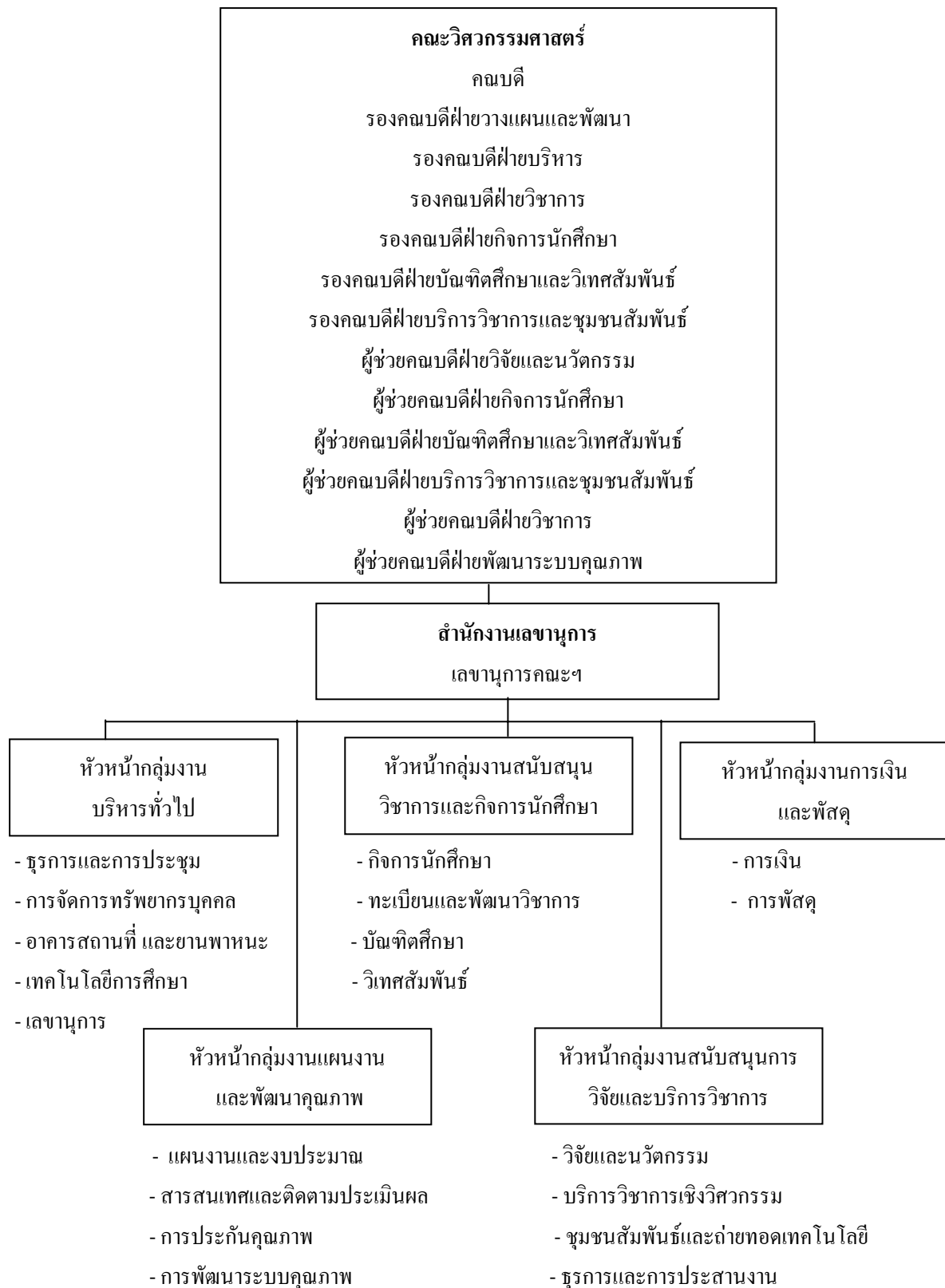
แนวคิดในการพัฒนาองค์กรไปสู่ระบบประกันคุณภาพ

- การจัดโครงสร้าง/การบริหารและระบบขั้นตอนการปฏิบัติงานให้มีประสิทธิภาพ
 1. ขั้นตอนการปฏิบัติงานสั้นลง
 2. ปฏิบัติงานได้ง่ายขึ้น
 3. ทำงานได้รวดเร็ว
 4. ใช้เวลาน้อยที่สุดในการปฏิบัติงาน
 5. ผู้ให้บริการมีความพึงพอใจในการปฏิบัติงาน
 6. ผู้รับบริการมีความพึงพอใจในการให้บริการ
 7. บรรลุเป้าหมายขององค์กร
- การดำเนินกิจกรรม 5 ส. สำนักงานเลขาธิการคณะวิศวกรรมศาสตร์

โครงสร้างส่วนราชการและการบริหาร



โครงสร้างการบริหาร



รายนามผู้บริหาร
สำนักงานเลขาธิการคณะกรรมการการศึกษาระดับมัธยมศึกษา

- | | | |
|------------------|------------|---|
| 1. นางจันทร์วดี | ลิ้มสกุล | หัวหน้ากลุ่มงานบริหารทั่วไป |
| 2. นางพวงน้อย | ศิขรินมาศ | หัวหน้ากลุ่มงานการเงินและพัสดุ |
| 3. นางกานต์พิชชา | ฤทธิพิฤกษ์ | รักษาการหัวหน้ากลุ่มงานสนับสนุนวิชาการและกิจการนักศึกษา |
| 4. นางกิตติภรณ์ | สินสุภเสวต | รักษาการหัวหน้ากลุ่มงานสนับสนุนการวิจัยและบริการวิชาการ |
| 5. นางสาวขวัญฤดี | คล้ายแก้ว | รักษาการหัวหน้ากลุ่มงานแผนงานและพัฒนาคุณภาพ |

หมายเหตุ ตำแหน่งเลขาธิการคณะกรรมการการศึกษาระดับมัธยมศึกษา ขณะนี้ตำแหน่งดังกล่าวยังว่างอยู่ ยังไม่มีการบรรจุผู้ดำรงตำแหน่ง

บทสรุปสำหรับผู้บริหาร

การดำเนินการประกันคุณภาพ ประจำปีการศึกษา 2552 ของสำนักงานเลขาธิการคณะฯ เป็นการดำเนินการให้เป็นไปตามมาตรฐานและระบบกลไกที่ได้กำหนด ซึ่งมีรายละเอียด ดังนี้

องค์ประกอบที่ 1 ปรัชญา ปณิธาน วัตถุประสงค์ และแผนดำเนินการ

การดำเนินงานของสำนักงานเลขาธิการคณะฯ เป็นไปตามแผนปฏิบัติการที่ได้กำหนดไว้เป็นประจำทุกปี ซึ่งการกำหนดกิจกรรมของหน่วยงานต่างๆ ในแผนปฏิบัติการประจำปี ได้กำหนดทิศทางการทำงานให้เป็นไปตามวิสัยทัศน์ พันธกิจ และสอดคล้องกับแนวนโยบายของสำนักงานเลขาธิการคณะฯ รวมถึงการกำหนดตัวชี้วัดในการติดตามและประเมินผลการดำเนินงานตามกิจกรรมที่สำคัญของหน่วยงานต่างๆ ของสำนักงานเลขาธิการคณะฯ

องค์ประกอบที่ 2 การเรียนการสอนและคุณภาพบัณฑิต

มีการดำเนินการตามภาระงานเดิมที่ได้ดำเนินการมาแล้วอย่างต่อเนื่อง โดยการสนับสนุนภารกิจด้านการเรียนการสอนและคุณภาพบัณฑิตในการประสานงาน การปรับปรุงและการจัดทำหลักสูตรใหม่ในแต่ละระดับการศึกษา มีการดำเนินการตามภารกิจใหม่ รวมถึงภารกิจที่ไม่สามารถคาดการณ์ไว้ล่วงหน้า มีการจัดเตรียมความพร้อมสำหรับการดำเนินงาน การจัดหาปัจจัยเกื้อหนุนทุกปัจจัยที่มีส่วนสนับสนุนตามมาตรฐาน มีการนำผลการประเมินมาทบทวนผลการดำเนินงานตามรอบระยะเวลาที่กำหนดตามความเหมาะสม ซึ่งจะมีการทบทวนแผนการจัดการทรัพยากร เพื่อจัดหาปัจจัยเกื้อหนุนให้ทันสถานการณ์ โดยเน้นเป็นพิเศษในด้านอุปกรณ์/สื่อสนับสนุนการเรียนการสอนประจำห้องเรียน อาทิ เครื่องคอมพิวเตอร์ มัลติมีเดียประจำห้องเรียน รวมทั้งอุปกรณ์การจัดทำเอกสารประกอบการสอน/หนังสือ รวมถึงการนำระบบเทคโนโลยีมาใช้ในการเรียนการสอน เช่น ระบบสารสนเทศนักศึกษา ระบบประเมินการสอน เฉพาะรายวิชาสอนเสริม ระบบการจำหน่ายตำราเรียน ข้อมูลด้านการเรียนการสอน ฯลฯ

นอกจากนี้ ยังได้ปรับปรุงด้านอาคารสถานที่ โดยปรับปรุงห้องเรียนรองรับการเรียนการสอนนักศึกษาที่เพิ่มขึ้น จัดหาห้องเรียนเพิ่ม รวมทั้งการจัดสภาพแวดล้อมสร้างบรรยากาศให้เอื้อต่อการเรียนด้วยตนเอง ควบคู่กับการจัดระบบการอนุรักษ์พลังงานเพื่อปลูกจิตสำนึกให้กับนักศึกษาและบุคลากรไปด้วย

องค์ประกอบที่ 3 กิจกรรมการพัฒนานิสิตนักศึกษา

สำนักงานเลขาธิการคณะฯ เป็นหน่วยงานกลางที่สนับสนุนภารกิจการดำเนินงานด้านการเรียนการสอน และภาระงานอื่นๆ ของคณะฯ ในส่วนของกิจกรรมการพัฒนานักศึกษาได้มีหน่วยงานเฉพาะคือ กิจกรรมนักศึกษาที่ดูแลภารกิจด้านการพัฒนานักศึกษาตามแนวทางและแผนการดำเนินงานของคณะฯ/

มหาวิทยาลัย ในรูปแบบต่างๆ เป็นประจำในแต่ละภาคการศึกษา ในรอบปีที่ผ่านมาได้จัดกิจกรรมเพื่อพัฒนานักศึกษาทั้งกิจกรรมเชิงวิชาการ กิจกรรมด้านจริยธรรม คุณธรรม กิจกรรมด้านการเสริมสร้างศักยภาพเพื่อเตรียมความพร้อมให้แก่นักศึกษาหลังจากสำเร็จการศึกษาให้สามารถแข่งขันได้ในตลาดแรงงาน และกิจกรรมด้านอื่นๆ

องค์ประกอบที่ 4 การวิจัย

มีการสนับสนุนและส่งเสริมให้บุคลากรจัดทำผลงานทางวิชาการและงานวิจัยสถาบัน โดยสร้างแรงจูงใจหลายรูปแบบ เช่น มีโครงการพัฒนางาน ที่มีแนวปฏิบัติและเงินรางวัลตอบแทนสำหรับผลงานในระดับต่างๆ การจัดตั้ง CoP ชุมชน “ชำนาญการและเชี่ยวชาญของคณะวิศวกรรมศาสตร์” มีหน้าที่ในการกำหนดแนวทาง วิธีการดำเนินงาน เพื่อส่งเสริมและสนับสนุนให้บุคลากรของคณะวิศวกรรมศาสตร์ มีการแลกเปลี่ยนเรียนรู้ การถ่ายทอดประสบการณ์ร่วมกัน ในอันที่จะผลักดันให้บุคลากรของคณะฯ สามารถผลิตผลงานวิชาการเพื่อยื่นขอตำแหน่งชำนาญการและเชี่ยวชาญต่อไป ได้มีการจัดกิจกรรมต่างๆ เช่น มีการจัดประชุม ฝึกอบรมให้ความรู้ จัดหาที่ปรึกษา การส่งเสริมให้บุคลากรเข้าร่วมการนำเสนอบทความทางวิชาการในที่ประชุมต่างๆ รวมถึงการใช้งบประมาณเงินรายได้คณะฯ สนับสนุนให้ทุนการทำวิจัยสถาบัน นอกจากนี้ สำนักงานเลขานุการคณะฯ โดยกลุ่มงานสนับสนุนการวิจัยและบริการวิชาการ เป็นหน่วยงานที่สนับสนุนการดำเนินงานด้านต่างๆ ของภารกิจงานด้านการวิจัยของคณะฯ เพื่อให้แต่ละกิจกรรมสำเร็จลุล่วงตามวัตถุประสงค์ของแต่ละกิจกรรม

องค์ประกอบที่ 5 การบริการวิชาการแก่สังคม

สำนักงานเลขานุการคณะฯ ได้ดำเนินกิจกรรมการให้บริการวิชาการ โดยมีหน่วยงานที่รับผิดชอบ คือ กลุ่มงานสนับสนุนการวิจัยและบริการวิชาการ มีหน้าที่หลักในการดำเนินงานด้านต่างๆ ได้แก่ การส่งเสริมการให้บริการวิชาการของบุคลากร เพื่อให้เกิดการให้บริการวิชาการต่อชุมชนที่แพร่หลาย และสนองต่อความต้องการของชุมชนและอุตสาหกรรมในท้องถิ่นภาคใต้ มีแผนงานและเป้าหมายในการบริการวิชาการที่ชัดเจน โดยการนำแผนกลยุทธ์ของคณะฯ และผลการดำเนินงานที่ผ่านมาจัดทำกลยุทธ์และนำไปสู่แผนปฏิบัติการของหน่วยบริการวิชาการเชิงวิศวกรรม การจัดและดำเนินการ โครงการและกิจกรรมการฝึกอบรม สัมมนา รวมทั้งการให้คำปรึกษาแนะนำที่สอดคล้องกับความต้องการและเป็นประโยชน์ต่อท้องถิ่นโดยรวม การประชาสัมพันธ์เผยแพร่ แนะนำงานบริการวิชาการ การส่งเสริมความสัมพันธ์และความร่วมมือกับองค์กรภาครัฐและเอกชน การสร้างเครือข่าย เพื่อให้เกิดการแลกเปลี่ยนและการเชื่อมกันในแต่ละภาค งานบริการวิชาการของคณะวิศวกรรมศาสตร์มีลักษณะที่หลากหลาย เช่น การให้คำปรึกษาแนะนำทางการบริหารจัดการและด้านวิศวกรรมศาสตร์ให้กับหน่วยงานราชการ ภาคเอกชนต่างๆ การจัดการฝึกอบรมสัมมนาและประชุมเชิงปฏิบัติการ การให้บริการวิเคราะห์ ทดสอบ

ตรวจสอบ และตรวจซ่อมทางวิศวกรรมศาสตร์ รวมถึงการให้บริการเครื่องมือ อุปกรณ์ และห้องปฏิบัติการต่างๆ

องค์ประกอบที่ 6 การทำนุบำรุงศิลปวัฒนธรรม

มีการสนับสนุนและส่งเสริมให้บุคลากรร่วมกับนักศึกษามีส่วนร่วมในกิจกรรมทำนุบำรุงศิลปะและวัฒนธรรมทั้งในระดับคณะฯ และมหาวิทยาลัย เพื่อเป็นการส่งเสริมให้บุคลากรและนักศึกษาได้มีส่วนร่วมในกิจกรรมการทำนุบำรุงศิลปวัฒนธรรม และร่วมรักษาประเพณีวัฒนธรรม เช่น วันลอยกระทง วันสงกรานต์ การส่งเสริมให้บุคลากรแต่งกายด้วยผ้าไทย นอกจากนี้ยังเป็นการแสดงออกถึงความมีส่วนร่วมกับชุมชนท้องถิ่น เช่น กิจกรรมทอดกฐิน ทอดผ้าป่าสามัคคี การถวายเทียนพรรษา การส่งบุคลากรเข้าร่วมกิจกรรมของมหาวิทยาลัย ฯลฯ

องค์ประกอบที่ 7 การบริหารและการจัดการ

สำนักงานเลขานุการคณะฯ ได้จัดให้มีพัฒนาการในการปรับปรุงโครงสร้างองค์กรและระบบบริหารงานขึ้นเป็นการภายใน เพื่อให้การดำเนินงานมีความคล่องตัวและเกิดประสิทธิภาพยิ่งขึ้น โดยจัดกิจกรรมให้มีลักษณะงานที่มีส่วนเกี่ยวข้องและสัมพันธ์กันให้สังกัดภายในกลุ่มงานเดียวกันนอกจากนี้ได้พัฒนาระบบ IT ใช้ในการบริหารสำนักงานเพิ่มมากยิ่งขึ้น เช่น

- ระบบส่งข่าวสารและไฟล์
- ศูนย์รับข่าวสารและประชาสัมพันธ์
- ระบบประเมินความพึงพอใจ
- ระบบสารสนเทศการฝึกงาน
- ระบบฐานข้อมูลด้านบริการวิชาการ
- ระบบแจ้งซ่อมครุภัณฑ์คอมพิวเตอร์
- ระบบซ่อมสาธารณูปการ

ฯลฯ

องค์ประกอบที่ 8 การเงินและงบประมาณ

สำนักงานเลขานุการคณะฯ ได้มีการจัดระบบด้านการเงินและงบประมาณ ให้มีประสิทธิภาพและมีความโปร่งใส โดยมีการนำระบบสารสนเทศมาช่วยในการดำเนินงาน เพื่ออำนวยความสะดวกและลดขั้นตอนในการปฏิบัติงาน เช่น ระบบการเดินทางไปราชการทั้งในประเทศและต่างประเทศ ระบบการโอนเงินผ่านระบบ SCB business net ระบบบริหารจัดการลูกหนี้เงินทดรองราชการ โปรแกรม

เบิกจ่ายวัสดุ ในด้านการจัดสรรงบประมาณที่การกำหนดวิธีการ/แนวทางการจัดสรรที่มีความถูกต้องและ ยุติธรรม

องค์ประกอบที่ 9 ระบบและกลไกการประกันคุณภาพ

สำนักงานเลขาธิการคณะฯ ได้มีการดำเนินการประกันคุณภาพอย่างต่อเนื่อง โดยมอบหมายให้ แต่ละกลุ่มงานจัดกลุ่มกิจกรรมคุณภาพและจัดทำระเบียบวิธีปฏิบัติการทำงาน มีการพัฒนากระบวนการ ทำงานที่ใช้คอมพิวเตอร์มาช่วยงานเพิ่มมากขึ้น โดยทุกหน่วยงานภายในสำนักงานเลขาธิการคณะฯ ได้มี การกำหนดแผนการดำเนินงานตามดัชนีชี้วัดหลัก (KPIs) และได้มีการประเมินทุกสิ้นปีการศึกษา มีการนำ ผลการประเมินในรอบปีที่ผ่านมาเป็นข้อมูลในการพัฒนา/ปรับปรุงประสิทธิภาพการดำเนินงานให้ดียิ่งขึ้น

องค์ประกอบที่ 10 ความสัมพันธ์ของมหาวิทยาลัยกับสังคมและชุมชนภาคใต้

สำนักงานเลขาธิการคณะฯ ได้มีความร่วมมือกับหน่วยงานต่างๆ ในการพัฒนาชุมชนและสังคม ในพื้นที่ภาคใต้ ในลักษณะการบริการวิชาการต่างๆ เช่น การฝึกอบรม ให้คำปรึกษาแนะนำกับ ผู้ประกอบการ และหน่วยงานทั้งในรูปแบบที่เป็นทางการ และไม่เป็นทางการควบคู่กันไป

นอกจากนั้นยังเปิดโอกาสให้ชุมชนเข้ามามีส่วนร่วมในเรื่องต่าง ๆ เช่น การรับข่าวสารบริการ วิชาการต่างๆ ของคณะฯ ผ่านหลายช่องทาง เช่น สารบริการวิชาการ Website ของกลุ่มงานสนับสนุนการ วิจัยและบริการวิชาการ ตลอดจนผ่านทางสถานีวิจัยต่าง ๆ รวมถึงเปิดโอกาสให้มีส่วนร่วมในการให้ ข้อเสนอแนะเกี่ยวกับร่างกลยุทธ์ของงานฝึกอบรมของคณะวิศวกรรมศาสตร์ผ่านโครงการพัฒนางาน เรื่อง การวิเคราะห์ความเสี่ยงในการจัดอบรม สัมมนา ของคณะวิศวกรรมศาสตร์ และมีส่วนร่วมในการกำหนด หลักสูตรการอบรมต่าง ๆ ของคณะวิศวกรรมศาสตร์ โดยผ่านการทำ Training Need ด้วยเช่นกัน

องค์ประกอบที่ 11 วิเทศสัมพันธ์

สำนักงานเลขาธิการคณะฯ ได้มีหน่วยวิเทศสัมพันธ์เป็นหน่วยงานที่ดำเนินงานด้านวิเทศ สัมพันธ์ตามแนวนโยบายความร่วมมือที่คณะวิศวกรรมศาสตร์กำหนด เช่น การติดต่อประสานงานความ ร่วมมือทางวิชาการ การแลกเปลี่ยนอาจารย์และนักศึกษา การจัดการฝึกงานต่างประเทศ การดูแลนักศึกษา และผู้เชี่ยวชาญชาวต่างประเทศ รวมถึงการสนับสนุนการดำเนินงานในการเป็นเจ้าภาพร่วมในการจัด ประชุมวิชาการนานาชาติ ภาระงานด้านวิเทศสัมพันธ์เป็นผลงานที่สะท้อนให้เห็นถึงนโยบาย แนวทางการ ดำเนินงาน และความพยายามในการส่งเสริมทางด้านวิชาการสู่ระดับสากล

ตารางสรุปคะแนนและผลการประเมินรายองค์ประกอบ (SAR-6)

สำนักงานเลขาธิการคณะกรรมการการอุดมศึกษา

ลำดับที่	ชื่อองค์ประกอบ	น้ำหนัก	คะแนนที่ได้	ผลการประเมิน
1	ปรัชญา ทัศนคติ วัตถุประสงค์ และแผนดำเนินการ (3)	20	4.00	ดี
2	การเรียนการสอนและคุณภาพบัณฑิต (24)	50		
3	กิจกรรมการพัฒนานิสิตนักศึกษา (4)	20		
4	การวิจัย (12)	50		
5	การบริการวิชาการแก่สังคม (8)	20		
6	การทำนุบำรุงศิลปวัฒนธรรม (3)	10		
7	การบริหารและการจัดการ (13)	20	5.00	ดีมาก
8	การเงินและงบประมาณ (6)	20		
9	ระบบและกลไกการประกันคุณภาพ (4)	20	5.00	ดีมาก
	ค่าเฉลี่ยถ่วงน้ำหนัก 9 องค์ประกอบ	230		
10	ความสัมพันธ์ของมหาวิทยาลัยกับสังคมและชุมชนภาคใต้* (2)	10		
11	วิเทศสัมพันธ์* (1)	10		
	ค่าเฉลี่ยถ่วงน้ำหนัก 11 องค์ประกอบ	250		
	ผลการประเมินของหน่วยงาน		4.67	ดีมาก

ตารางแสดงผลการดำเนินงาน และผลการประเมินตามองค์ประกอบและตัวบ่งชี้ (SAR-7) ปีการศึกษา 2552/ปีงบประมาณ 2552 ของสำนักงานเลขาธิการคณะกรรมการการอุดมศึกษา

องค์ประกอบและตัวบ่งชี้	ค่าน้ำหนัก	ผลการดำเนินงาน									เป้าหมาย 2552	ผลการประเมินตนเอง				คะแนนถ่วงน้ำหนัก
		ตั้ง 2550	หาร 2550	ปี 2550	ตั้ง 2551	หาร 2551	ปี 2551	ตั้ง 2552	หาร 2552	ปี 2552		ตามเกณฑ์ (1,2,3)	เทียบแผน (1,0)	พัฒนาการ (1,0)	รวม 5 คะแนน	
1. ปรัชญา ปณิธาน วัตถุประสงค์ และแผนดำเนินการ (3)	20															4.00
1.2 ร้อยละของการบรรลุเป้าหมายตามตัวบ่งชี้ของการปฏิบัติงานที่กำหนด (ร้อยละ)	20			46.15	37	46	80.43	51	59	86.44	80	2	1	1	4	4.00
7. การบริหารและการจัดการ (14)	20															5.00
7.2 ภาวะผู้นำของผู้บริหารทุกระดับของสถาบัน (ระดับ)	5			3			4			4	3	3	1	1	5	1.25
7.4 มีระบบและกลไกในการบริหารทรัพยากรบุคคลเพื่อพัฒนา และธำรงรักษาไว้ให้บุคลากรมีคุณภาพและประสิทธิภาพ (ระดับ)	5			-			6			6	4	3	1	0	5	1.25
7.12 ร้อยละของบุคลากรประจำสายสนับสนุนที่ได้รับการพัฒนาความรู้ และทักษะในวิชาชีพทั้งในประเทศและต่างประเทศ (ร้อยละ)	5			100			100			100	100	3	1	1	5	1.25
7.13 กิจกรรม 5 ส/กิจกรรมคุณภาพอื่น ๆ (ระดับ)	5			-			3			3	3	3	1	0	5	1.25
7.14 จำนวนครั้งความไม่ปลอดภัยในชีวิตและทรัพย์สิน (ภายในมหาวิทยาลัย) (ครั้ง)							4			4						
9. ระบบและกลไกการประกันคุณภาพ (5)	20															5.00
9.1 มีระบบและกลไกการประกันคุณภาพภายในที่เป็นส่วนหนึ่งของกระบวนการการศึกษา (ระดับ)	6.67									7	4	3	1	0	5	1.668
9.2 มีระบบและกลไกให้ความรู้และทักษะด้านการประกันคุณภาพแก่นักศึกษา (ระดับ)	6.67									7	4	3	1	0	5	1.668
9.4 มีระบบการรวบรวมข้อมูลที่ได้รับการตรวจสอบความถูกต้องและทันเวลา (ระดับ)	6.66			3			5			5	4	3	1	1	5	1.665

อธิบายสัญลักษณ์

- * หมายถึง องค์ประกอบ/ตัวบ่งชี้ที่เป็นเอกลักษณ์เฉพาะของมหาวิทยาลัย
- ** หมายถึง ตัวบ่งชี้ที่สอดคล้องกันระหว่าง สกอ. และ สมศ.
- *** หมายถึง ตัวบ่งชี้ที่กำหนดโดย สกอ.
- **** หมายถึง ตัวบ่งชี้ของ สมศ.

ผลการดำเนินงานประจำปีการศึกษา 2552 (SAR-8)

องค์ประกอบที่ 1 ปรัชญา ปณิธาน วัตถุประสงค์ และแผนดำเนินการ
รายละเอียดผลการดำเนินงาน : การดำเนินงานของสำนักงานเลขาธิการคณะวิศวกรรมศาสตร์ ได้มีการกำหนดกิจกรรมดำเนินงานตามแผนปฏิบัติการประจำปี ซึ่งทุกหน่วยงานภายในสำนักงานเลขาธิการคณะฯ จะต้องกำหนดแผนปฏิบัติงานประจำปี เพื่อใช้เป็นกรอบหรือแนวทางในการปฏิบัติงานรวมถึงการติดตามและประเมินผล ทั้งนี้แผนปฏิบัติการประจำปีได้กำหนดให้สอดคล้องหรือมุ่งเน้นไปยังวิสัยทัศน์ และพันธกิจของสำนักงานเลขาธิการคณะฯ
เอกสารอ้างอิง : สนล. 1-1 แผนปฏิบัติการประจำปี 2552 คณะวิศวกรรมศาสตร์
สรุปผลการวิเคราะห์ตนเอง (SWOT Analysis) :
1. จุดอ่อน 1.1) บางหน่วยงานไม่มีการประเมินแผนปฏิบัติการ หลังจากการดำเนินงานสิ้นสุดลง ทำให้ไม่มีฐานข้อมูลที่จะใช้ในการปรับปรุง/พัฒนาระบบการปฏิบัติงาน 1.2) บางหน่วยงานไม่มีการนำผลการประเมินมาปรับปรุงพัฒนางาน 2. จุดแข็ง 2.1) มีแผนปฏิบัติการเป็นแนวทางในการปฏิบัติงาน 3. โอกาส - 4. อุปสรรค 4.1) นโยบายทางการเมือง 4.2) การได้รับงบประมาณที่ไม่เพียงพอต่อการสนับสนุนกิจกรรมการดำเนินงานต่างๆ 5. กลยุทธ์ / แผนพัฒนา 5.1) มีการทบทวนแผนปฏิบัติการระหว่างปี 5.2) กำหนดกลยุทธ์ วิธีการ หรือมาตรการ เพื่อให้การปฏิบัติงานสำเร็จลุล่วงตามเป้าหมายที่กำหนด 5.3) ให้มีการติดตามผลการปฏิบัติงานอย่างเป็นระบบ

องค์ประกอบที่ 2 การเรียนการสอนและคุณภาพบัณฑิต

รายละเอียดผลการดำเนินงาน :

สำนักงานเลขาธิการคณะวิศวกรรมศาสตร์ โดยกลุ่มงานสนับสนุนวิชาการและกิจการนักศึกษา ได้สนับสนุนภารกิจด้านการเรียนการสอนและคุณภาพบัณฑิต ในการประสานงาน การปรับปรุงและการจัดทำหลักสูตรใหม่ ในแต่ละระดับการศึกษา โดยมีหลักสูตรใหม่ระดับปริญญาเอก ในสาขาวิชาวิศวกรรมสิ่งแวดล้อม และวิศวกรรมอุตสาหกรรมและระบบ

เอกสารอ้างอิง :

สรุปผลการวิเคราะห์ตนเอง (SWOT Analysis) :

1. จุดอ่อน

- 1.1) การประชาสัมพันธ์หลักสูตร/แนะนำหลักสูตร ยังไม่เข้าถึงกลุ่มเป้าหมายทุกภาคส่วน
- 1.2) การสำรวจข้อมูลความพึงพอใจของผู้ประกอบการที่มีต่อบัณฑิตไม่ได้ดำเนินการอย่างจริงจัง และกำหนดรอบชัดเจน
- 1.3) ระบบฐานข้อมูลที่จำเป็นต่อการตัดสินใจ ยังไม่สมบูรณ์และไม่ครอบคลุมทุกด้าน

2. จุดแข็ง

- 2.1) นักศึกษาสามารถเข้ารับบริการได้สะดวก หลากหลายช่องทาง มีการให้บริการถามตอบผ่านเว็บคณะฯ และที่ www.tutorial.eng.psu.ac.th และจัดประชุมเพื่อแจ้งข่าวสารทำความเข้าใจแก่นักศึกษาในเรื่องต่าง ๆ เป็นระยะ
- 2.2) ได้รับความร่วมมือจากทุกสาขาวิชาในการช่วยประชาสัมพันธ์ข่าวสารให้เข้าถึงนักศึกษา โดยเฉพาะนักศึกษาหลักสูตรพิเศษซึ่งไม่ใช่ นักศึกษาเต็มเวลา
- 2.3) มีโครงการติว (พี่ช่วยน้อง) แก่นักศึกษาเรียนอ่อนกลุ่มเป้าหมายในทุกภาคการศึกษา
- 2.4) มีโครงการวิศวกรรมศาสตร์พบผู้ปกครองนักศึกษาใหม่ เพื่อแนะนำคณะฯ ระบบการเรียนการสอน ให้ผู้ปกครองได้รับทราบรวมถึงการแจ้งผลการศึกษานักศึกษา
- 2.5) มีโครงการเตรียมความรู้พื้นฐานสำหรับนักศึกษาชั้นปีที่ 1 (กลุ่มเป้าหมาย) ก่อนเปิดภาคการศึกษา

2. จุดแข็ง (ต่อ)

- 2.6) มีโครงการสานฝันความหวังใจจากผู้บริหาร (ผู้บริหารพบนักศึกษาทุกชั้นปี)
- 2.7) คณะฯ ให้ความสำคัญสนับสนุนการศึกษาระดับบัณฑิตศึกษาในทุกสาขาวิชาอย่างเพียงพอ และเป็นจุดเด่นที่สามารถรองรับนักศึกษาเพิ่มได้
- 2.8) มีการประชาสัมพันธ์กิจกรรมของนักศึกษาทุกระดับผ่านทางเว็บไซต์

3. โอกาส

- 3.1) ได้รับความร่วมมือจากสถาบันการศึกษาต่างภูมิภาค ในการเป็นเครือข่ายรับนักศึกษาเข้าศึกษา
- 3.2) ได้รับความร่วมมืออย่างดีจากสถาบันการศึกษาต่างๆ ในการประชาสัมพันธ์/แนะนำหลักสูตร เป็นการเปิดโอกาสให้นักศึกษาต่างสถาบันได้รู้จักคณะวิศวกรรมศาสตร์ มหาวิทยาลัยสงขลานครินทร์มากขึ้น

4. อุปสรรค

- 4.1) ปัญหาการรับนักศึกษาที่มีคุณภาพ เนื่องจากเหตุการณ์ความไม่สงบ
- 4.2) นักศึกษามีโอกาสทางเลือกที่ดีกว่า

5. กลยุทธ์ / แผนพัฒนา

- 5.1) จัดทำแบบสำรวจความพึงพอใจของผู้ประกอบการที่มีต่อบัณฑิตวิศวกรรมศาสตร์
- 5.2) ประเมินหลักสูตรก่อนครบรอบการปรับปรุงหลักสูตร
- 5.3) จัดให้มีเจ้าหน้าที่ระบบคอมพิวเตอร์ประจำกลุ่มงานฯ พัฒนาระบบคอมพิวเตอร์โดยตรง เพื่อทันต่อความต้องการใช้งาน เพื่อให้บริการได้อย่างมีประสิทธิภาพ
- 5.4) ทำการประชาสัมพันธ์หลักสูตรบัณฑิตศึกษา ณ มหาวิทยาลัยต่างๆ เน้นภูมิภาคภาคใต้เพื่อรับผู้สนใจเข้าศึกษาต่อในระดับบัณฑิตศึกษา

องค์ประกอบที่ 3 กิจกรรมการพัฒนานิสิตนักศึกษา

รายละเอียดผลการดำเนินงาน :

สำนักงานเลขานุการคณะฯ โดยกลุ่มงานสนับสนุนวิชาการและกิจการนักศึกษา ได้สนับสนุนภารกิจด้านการพัฒนานิสิตศึกษาตามแนวทาง และแผนการดำเนินงานของคณะฯ/มหาวิทยาลัย ในรูปแบบต่าง ๆ เป็นประจำในแต่ละปีการศึกษา ได้แก่ การปฐมนิเทศนักศึกษาใหม่ เบิกฟ้าวิศวกรรมน้องใหม่สัมพันธ์ การประชุมเชียร์ วันไหว้ครู เปิดตัวพีรหัท/น้องรหัท Intania Star Contest ระดับคณะ/มหาวิทยาลัย (การประกวดดาว/เดือน) กีฬาน้องใหม่ กีฬาระหว่างภาควิชา/คณะ/มหาวิทยาลัย และการเข้าร่วมแข่งขันหรือการกิจกรรมของชุมนุมต่าง ๆ และนอกจากนี้ ได้มีการเสริมสร้างศักยภาพเพื่อเตรียมความพร้อมแก่นักศึกษาหลังสำเร็จการศึกษาสามารถแข่งขันได้ในตลาดแรงงาน ในเรื่องดังต่อไปนี้

1. ส่งเสริมการพัฒนาทักษะภาษาอังกฤษในหลายแนวทาง ได้แก่ มีโปรแกรมสำเร็จรูป ILLETS ให้บริการประจำห้องบัณฑิตเชิงวิชาการ (Self Study Zone) ซึ่งนักศึกษาสามารถฝึกทักษะการใช้ภาษาอังกฤษได้ด้วยตนเอง การจัดทัศนศึกษา/เยี่ยมชมโรงงาน ณ หน่วยงานในต่างประเทศ เพื่อให้ นักศึกษาได้มีประสบการณ์ตรงในการพัฒนาทักษะภาษาอังกฤษ การอบรมการเขียนประวัติส่วนตัว เทคนิคการสมัครงาน การสอบสัมภาษณ์งาน เป็นภาษาอังกฤษ การจัด English Clinic ปรึกษาปัญหาต่าง ๆ ด้านภาษาอังกฤษ และการจัดกิจกรรม English for Fun ให้นักศึกษาได้ฝึกทักษะเรียนรู้ภาษาอังกฤษผ่านเกมส์ กิจกรรมบันเทิง ฯลฯ

2. การอบรม สัมมนา เชิงปฏิบัติการ เพื่อเพิ่มศักยภาพแก่นักศึกษาในด้านต่างๆ ได้แก่ เทคนิคการสมัครงานและการเขียน resume การพัฒนาบุคลิกภาพ การอบรมภาวะผู้นำ การอบรมจิตใจ

3. นักศึกษาต้องผ่านการเข้าร่วมกิจกรรมเสริมหลักสูตรเพื่อพัฒนาตนเอง ตลอดระยะเวลาที่ศึกษา จำนวนไม่น้อยกว่า 17 กิจกรรม และมีจำนวนชั่วโมงไม่น้อยกว่า 100 ชั่วโมง แบ่งเป็นกิจกรรมบังคับเลือกไม่น้อยกว่า 7 กิจกรรม / ไม่น้อยกว่า 40 ชั่วโมง และกิจกรรมเลือกเข้าร่วมตามความชอบ ความสนใจไม่น้อยกว่า 10 กิจกรรม / ไม่น้อยกว่า 60 ชั่วโมง โดยคณะวิศวกรรมศาสตร์ได้ใช้เครื่องมือในการบันทึกข้อมูลการเข้าร่วมกิจกรรมของนักศึกษา และได้มีการพัฒนาการบันทึกข้อมูลลงโปรแกรมฐานข้อมูลการเข้าร่วมกิจกรรมของนักศึกษาของมหาวิทยาลัย

เอกสารอ้างอิง :

สรุปผลการวิเคราะห์ตนเอง (SWOT Analysis) :

1. จุดอ่อน

- 1.1) ไม่มีการสำรวจความต้องการเกี่ยวกับกิจกรรมการพัฒนาตนเองของนักศึกษาอย่างจริงจัง
- 1.2) เวลาในการจัดกิจกรรมเสริมหลักสูตรไม่เอื้ออำนวยในบางกิจกรรม เนื่องจากอยู่ในช่วงเวลาเดียวกับเวลาเรียนของนักศึกษา
- 1.3) การติดตามและประเมินผลการบริหาร จัดการองค์กรนักศึกษา/กิจกรรมนักศึกษายังไม่เป็นระบบ

2. จุดแข็ง

- 2.1) คณะฯ ให้การสนับสนุนงบประมาณ วัสดุ อุปกรณ์ ในการจัดกิจกรรม/โครงการพัฒนาแก่นักศึกษาอย่างเหมาะสม
- 2.2) ในการประสาน/การดำเนินกิจกรรมพัฒนานักศึกษา ได้รับความร่วมมืออย่างดีจากหน่วยงานที่เกี่ยวข้องภายในคณะฯ ส่งผลให้การดำเนินกิจกรรมพัฒนานักศึกษาดำเนินไปด้วยดี และมีจำนวนนักศึกษาเข้าร่วมกิจกรรมมากขึ้น
- 2.3) ได้มีการจัดทำและปรับปรุงฐานข้อมูลศิษย์เก่าคณะฯ เพื่อสร้างความสัมพันธ์ระหว่างศิษย์เก่าและนักศึกษาปัจจุบันอย่างต่อเนื่อง
- 2.4) การสร้างความตระหนักแก่นักศึกษาในการแต่งกายถูกต้องตามระเบียบของคณะ/มหาวิทยาลัย
- 2.5) มีองค์กรกิจกรรมให้นักศึกษาสามารถเลือกเข้าร่วมกิจกรรมที่หลากหลายเพิ่มขึ้น ได้แก่ ชุมนุมดนตรี ไทย ชุมนุมเขียนแบบทางวิศวกรรมยานยนต์ และ ชุมนุมมัดติมิเดียร์ เอ็นจินีयरिंग คลับ

3. โอกาส

- 3.1) ได้รับงบประมาณสนับสนุนการดำเนินกิจกรรมจากหน่วยงานภายนอก และสมาคมศิษย์เก่าคณะวิศวกรรมศาสตร์ เพิ่มขึ้น
- 3.2) ความต้องการของตลาดแรงงานในการรับบัณฑิตที่มีศักยภาพซึ่งให้ความสำคัญและเข้าร่วมกิจกรรมเสริมหลักสูตร

4. อุปสรรค

- 4.1) กระแสการเปลี่ยนแปลงของสังคมในปัจจุบัน ส่งผลให้นักศึกษาไม่สนใจกิจกรรมเสริมหลักสูตรเพื่อพัฒนาตนเอง

5. กลยุทธ์ / แผนพัฒนา

- 5.1) กำหนดให้มีช่วงเวลาในการทำกิจกรรม 1-2 ชั่วโมง ต่อสัปดาห์ เพื่อเปิดโอกาสให้นักศึกษาเข้าร่วมกิจกรรม โดยไม่มีผลกระทบต่อเวลาเรียน
- 5.2) ขอความร่วมมือภาควิชา/ผู้สอนงดการเรียนการสอน เพื่อให้นักศึกษาได้เข้าร่วมกิจกรรมพัฒนานักศึกษาในบาง กิจกรรมที่มีความสำคัญ และจำเป็น

องค์ประกอบที่ 4 การวิจัย

รายละเอียดผลการดำเนินงาน :

สำนักงานเลขาธิการคณะฯ ได้มีการสนับสนุนและส่งเสริมบุคลากรให้เกิดแรงกระตุ้นในการจัดประชุม/อบรม/สัมมนา จัดทำผลงานทางวิชาการ โครงการพัฒนางาน โครงการวิจัยสถาบัน โครงการวิจัยสิ่งประดิษฐ์ การสร้างครุภัณฑ์และสื่อการสอน เพื่อให้เป็นไปตามนโยบายและแผนงานด้านการวิจัยที่คณะฯ กำหนด มีการจัดตั้ง CoP ชุมชน “ชำนาญการและเชี่ยวชาญของคณะวิศวกรรมศาสตร์” ที่ทำหน้าที่ในการกำหนดแนวทาง วิธีการดำเนินงาน เพื่อส่งเสริมและสนับสนุนให้บุคลากรของคณะฯ มีการแลกเปลี่ยนเรียนรู้ การถ่ายทอดประสบการณ์ร่วมกัน ในอันที่จะผลักดันให้บุคลากรของคณะฯ สามารถผลิตผลงานวิชาการเพื่อยื่นขอตำแหน่งชำนาญการและเชี่ยวชาญต่อไป

เอกสารอ้างอิง :

สนล. 1-2 คำสั่งคณะวิศวกรรมศาสตร์ ที่ 023/2552 เรื่อง แต่งตั้งคณะทำงาน CoP ชุมชน “ชำนาญการและเชี่ยวชาญของคณะวิศวกรรมศาสตร์”

สรุปผลการวิเคราะห์ตนเอง (SWOT Analysis) :

1. จุดอ่อน

- 1.1) มีบุคลากรบางส่วนขาดความสนใจ หรือความกระตือรือร้นในการทำวิจัยสถาบัน
- 1.2) บุคลากรขาดความรู้ความเข้าใจในการทำวิจัยสถาบัน เนื่องจากขาดที่ปรึกษาในการแนะนำการทำวิจัย
- 1.3) บุคลากรยังมีภาระงานประจำเป็นจำนวนมาก จึงไม่สามารถทำงานด้านวิจัยในเชิงรุกได้

2. จุดแข็ง

- 2.1) คณะฯ สนับสนุนและส่งเสริมการพัฒนาองค์ความรู้ด้านวิชาการให้แก่บุคลากร
- 2.2) มีการส่งเสริมในการเผยแพร่ผลงานวิจัย ทำให้เกิดการแลกเปลี่ยนความรู้และความคิดเห็นในกลุ่มผู้ทำวิจัย
- 2.3) มีการสนับสนุนทุนวิจัยเพื่อศึกษาข้อมูลพื้นฐานในการจัดทำโครงการวิจัยสถาบัน โครงการวิจัยสิ่งประดิษฐ์ การสร้างครุภัณฑ์ และสื่อการสอน
- 2.4) คณะฯ มีการสนับสนุนและจัดสรรทุนวิจัยอย่างต่อเนื่อง
- 2.5) มีระบบแรงจูงใจ เพื่อกระตุ้นให้บุคลากรคณะฯ มีผลงานทางวิชาการเพิ่มมากขึ้น เช่น เงินรางวัลตีพิมพ์ผลงานทางวิชาการ มีระบบส่งเสริมและผลักดันให้บุคลากรนำผลงานทางวิชาการ เพื่อขอตำแหน่งทางวิชาการ

3. โอกาส

- 3.1) คณะฯ มีนโยบายและแนวคิดที่จะส่งเสริมให้บุคลากรเน้นการทำผลงานวิจัยสถาบัน เพื่อขอตำแหน่งชำนาญการและเชี่ยวชาญ รวมถึงรับฟังความคิดเห็นและความต้องการของบุคลากร โดยเปิดโอกาสให้กับบุคลากรทุกระดับ

4. อุปสรรค

-

5. กลยุทธ์ / แผนพัฒนา

- 5.1) สร้างบรรยากาศการวิจัย เช่น จัดบรรยายพิเศษ จัดการประชุมแนะนำแหล่งทุนวิจัย และวิธีเขียนโครงการวิจัยเพื่อขอรับทุน เป็นต้น
- 5.2) ส่งเสริมให้บุคลากรมีโอกาสเผยแพร่ผลงานวิจัยอย่างต่อเนื่อง โดยการสนับสนุนค่าใช้จ่ายในการเดินทางไปเข้าร่วมประชุมสัมมนา ทั้งในประเทศและต่างประเทศ
- 5.3) จัดประชุมวิชาการเพื่อเผยแพร่ผลงานวิจัยของคณะผู้สาคาธาธณชน
- 5.4) จัดกิจกรรมเพื่อสร้างแรงกระตุ้นหรือแรงจูงใจ เช่น กิจกรรม Q-Talk การประชุมสมาชิก CoP การศึกษาดูงาน เป็นต้น

องค์ประกอบที่ 5 การบริการวิชาการแก่สังคม

รายละเอียดผลการดำเนินงาน :

สำนักงานเลขานุการคณะฯ โดยกลุ่มงานสนับสนุนการวิจัยและบริการวิชาการมีแผนงานและเป้าหมายในการบริการวิชาการที่ชัดเจน โดยได้นำแผนกลยุทธ์ของคณะฯ และผลการดำเนินงานที่ผ่านมา มาจัดทำกลยุทธ์และนำไปสู่แผนปฏิบัติการของหน่วยบริการวิชาการเชิงวิศวกรรม ซึ่งแผนการดำเนินงานของโครงการบริการวิชาการต่างๆ จะอยู่ในแผนงานโครงการเองแล้ว

หน่วยบริการวิชาการเชิงวิศวกรรม มีการดำเนินงานตามแผนที่วางไว้ ประกอบด้วย

1. แผนการประชาสัมพันธ์ โดยการเผยแพร่ แนะนำศักยภาพและงานบริการวิชาการให้หน่วยงานอื่นทราบ ผ่านช่องทางการประชาสัมพันธ์ต่างๆ การจัดประชุมร่วมกับหน่วยงาน องค์กร ผู้ประกอบการในพื้นที่ นอกจากนี้ผู้บริหารฝ่ายฯ จะมีการเข้าพบผู้บริหารหน่วยงานต่างๆ ที่เป็นแหล่งทุนเพื่อหารือสร้างความร่วมมือกัน รวมทั้งการเข้าเยี่ยมชมโรงงานต่างๆ และการจัดทำเอกสารแนะนำงานบริการวิชาการของคณะฯ การเข้าร่วมพูดคุยเสวนากับรายการวิทยุต่างๆ การจัดทำสื่อประชาสัมพันธ์ผ่านช่องทางต่างๆ เช่น การขึ้นป้ายประชาสัมพันธ์งานบริการวิชาการ หน้ามหาวิทยาลัยและตามชุมชนต่างๆ สารบริการวิชาการ Website รวมทั้งการแจกแผ่นพับประชาสัมพันธ์ฝ่ายบริการวิชาการตามโอกาสต่างๆ เป็นต้น

2. การปรับปรุงระบบการทำงานในงานบริการวิชาการและพัฒนาคุณภาพชีวิตและการทำงานของบุคลากร โดยการจัดทำโปรแกรมคอมพิวเตอร์เพื่อเก็บรวบรวมข้อมูลงานด้านบริการวิชาการต่างๆ จัดทำขั้นตอนแนวปฏิบัติและเทคนิคในงานบริการวิชาการในรูป E-manual จัดให้มีการประเมินความพึงพอใจและทัศนคติของบุคลากร มีการพัฒนาแนวคิดในการทำงานและการดำรงชีวิตเพื่อคุณภาพชีวิตที่ดี โดยให้เจ้าหน้าที่ผู้ปฏิบัติงานบริการวิชาการ ได้มีโอกาสไปศึกษาดูงานในหน่วยงานต่างๆ เช่น บริษัทเอกชน มหาวิทยาลัยขอนแก่นและมหาวิทยาลัยเทคโนโลยีสุรนารี เพื่อเสริมประสบการณ์ สร้างเครือข่าย และแลกเปลี่ยนเรียนรู้ระบบการทำงานร่วมกัน จัดให้มีการถ่ายทอดความรู้ในองค์กร ซึ่งนอกจากจะเผยแพร่แบ่งปันความรู้สู่กันในลักษณะองค์กรแห่งการเรียนรู้แล้ว ยังได้เป็นการฝึกทักษะการพูดและการนำเสนอของบุคลากร เพื่อเตรียมพร้อมในการทำงานและการใช้ชีวิตในสังคมต่อไป รวมถึงมีการปรับปรุงการทำงานโดยใช้ กิจกรรมคุณภาพ 5 ส.+ และกิจกรรมการมีส่วนร่วมต่างๆ เข้ามาใช้ในการพัฒนาคุณภาพชีวิตและการทำงาน

3. ในส่วนของการจัดอบรมและดำเนินการ โครงการต่างๆ ที่บริหารโดยกลุ่มงานสนับสนุนการวิจัยและบริการวิชาการ ได้ดำเนินการไปตามแผนโครงการที่วางไว้ โดยมีโครงการเด่นๆ ของกลุ่มงานสนับสนุนการวิจัยและบริการวิชาการ ประกอบด้วย

- โครงการที่ปรึกษาเทคโนโลยีอุตสาหกรรม (iTAP) ของ สวทช.
- โครงการเสริมสร้างผู้ประกอบการใหม่ ของศูนย์ส่งเสริมอุตสาหกรรม ภาคที่ 11
- โครงการเพาะต้นกล้าอุตสาหกรรม ของกรมส่งเสริมอุตสาหกรรม
- โครงการพัฒนาประสิทธิภาพการผลิตของ SMEs ของกรมส่งเสริมอุตสาหกรรม

นอกจากนี้ยังมีการอบรมผ่านโครงการต่างๆ เช่น Training Fund Inhouse Training และ Public Training อีกเป็นจำนวนมาก โดยทุกโครงการได้มีการประเมินผลความต้องการและความพึงพอใจของลูกค้า และแจ้งให้ผู้เกี่ยวข้องทราบเพื่อนำมาปรับปรุงการปฏิบัติงานในครั้งต่อไป

เอกสารอ้างอิง :

สรุปผลการวิเคราะห์ตนเอง (SWOT Analysis) :

1. จุดอ่อน
 - 1.1) มีบุคลากรบางคน ยังขาดประสบการณ์และความชำนาญในการทำงานบางประเภท
 - 1.2) บุคลากรด้านบริการวิชาการมีจำนวนน้อยลง เนื่องจากมีการปรับโครงสร้าง ทำให้ความสามารถในการรับงานและการดำเนินการด้านบริการวิชาการได้น้อยลง
2. จุดแข็ง
 - 2.1) คุณภาพของการให้บริการเป็นที่ยอมรับของหน่วยงาน/ผู้รับบริการ จึงได้รับความไว้วางใจจากผู้ว่าจ้างให้ดำเนินโครงการในลักษณะต่อเนื่องหลายโครงการ
 - 2.2) มีการนำระบบ IT มาใช้ในการบริหารจัดการ ทำให้เกิดประสิทธิภาพสูงขึ้น เช่น ระบบ KPIs ระบบฐานข้อมูลลูกค้า/คู่มือบริการวิชาการ online เป็นต้น
 - 2.3) มีความร่วมมือกับสถาบันทางการศึกษา ทั้งในภูมิภาคและส่วนกลางในการให้บริการวิชาการ
 - 2.4) บุคลากรด้านบริการวิชาการมีจิตบริการกับลูกค้า และมีความตั้งใจในการปฏิบัติหน้าที่ รวมถึงอุทิศตนให้กับงานอย่างเต็มที่
3. โอกาส
 - 3.1) นโยบายของรัฐบาลสนับสนุนให้มีการพัฒนาภาคการผลิตในอุตสาหกรรม SMEs และผู้ประกอบการที่ชัดเจน ทำให้สามารถดำเนินการโครงการต่างๆ ได้ต่อเนื่อง
 - 3.2) เป็นหน่วยงานในมหาวิทยาลัยที่มีชื่อเสียงของภาคใต้ จึงได้รับการยอมรับและไว้วางใจจากผู้รับบริการ
 - 3.3) ผลกระทบจากวิกฤตเศรษฐกิจ ทำให้มีการจัดงบประมาณกระตุ้นเศรษฐกิจผ่านโครงการต่างๆ ทำให้มีโอกาสเลือกการดำเนินการบริการวิชาการตามศักยภาพและความพร้อมของทีมงานได้

4. อุปสรรค

- 4.1) มีสถาบันการศึกษาต่าง ๆ รวมทั้งหน่วยงานภาคเอกชนหลายแห่ง ที่ให้ความสนใจในการทำบริการวิชาการมากขึ้น ทำให้เกิดการแข่งขันสูง
- 4.2) สถานการณ์ความไม่สงบในจังหวัดชายแดนภาคใต้ ทำให้การให้บริการวิชาการในพื้นที่ดังกล่าวไม่สามารถทำได้อย่างสะดวกและปลอดภัย และทำให้เกิดความร่วมมือในเชิงวิชาการและวิชาชีพได้ยาก

5. กลยุทธ์/แผนพัฒนา

- 5.1) จากการวิเคราะห์ความเสี่ยงเบื้องต้นด้านบริการวิชาการ พบว่าการดำเนินงานด้านบริการวิชาการมีบางรายการมีความเสี่ยงที่ต้องมีการจัดวางกลยุทธ์และแผนพัฒนา เพื่อการป้องกันและปรับปรุง โดยการสร้างเครือข่ายกับหน่วยงานภายในและภายนอก เพื่อเพิ่มศักยภาพในการรับงานบริการวิชาการมากขึ้น

องค์ประกอบที่ 6 การทำนุบำรุงศิลปวัฒนธรรม

รายละเอียดผลการดำเนินงาน :

สำนักงานเลขาธิการคณะวิศวกรรมศาสตร์ ได้สนับสนุนภารกิจด้านทำนุบำรุงศิลปะและวัฒนธรรม ตามแนวทางและแผนการดำเนินงานของคณะฯ ในรูปแบบต่าง ๆ เช่น

1. ส่งเสริมและสนับสนุนให้นักศึกษาและบุคลากรเข้าร่วมกิจกรรมที่เกี่ยวกับการทำนุบำรุงศิลปะและวัฒนธรรม ทั้งในระดับคณะฯ และมหาวิทยาลัย เช่น วันลอยกระทง วันไหว้ครู การประกวดพานดอกไม้ การแสดงดนตรีไทย การทอดกฐิน ทอดผ้าป่า การตัดบาตรวัน ดร.สตางค์ มงคลสุข วันสงกรานต์ รวมถึงกิจกรรมค่ายพัฒนาคุณธรรม จริยธรรม ค่ายพัฒนาทักษะชีวิต เป็นต้น

2. การให้นักศึกษา บุคลากร ได้คำนึงถึงวัฒนธรรมประเพณีไทย เช่น การแต่งกายที่ถูกต้องและเหมาะสม กิริยามารยาทแบบไทย การมีสัมมาคารวะ มีน้ำใจเอื้อเฟื้อเผื่อแผ่ซึ่งกันและกัน การรู้จักกาลเทศะ ตลอดจนการสร้างระเบียบวินัย ตรงต่อเวลา การกล่าวคำขอโทษ/ขอขอบคุณ เป็นต้น

นอกจากนี้ คณะฯ ขอความร่วมมือให้บุคลากรแต่งกายชุดผ้าไทยสัปดาห์ละ 1 วัน และให้ผู้สอนได้สอดแทรกจริยธรรม คุณธรรมให้นักศึกษาเป็นคนดี

เอกสารอ้างอิง :

สรุปผลการวิเคราะห์ตนเอง (SWOT Analysis) :

1. จุดอ่อน

- 1.1) ด้วยภาระงานของบุคลากรและนักศึกษาใช้เวลาส่วนใหญ่กับการเรียนและภาวะที่เกิดจากการเรียน จึงไม่มีเวลาในการทำกิจกรรมนอกหลักสูตร โดยเฉพาะกิจกรรมทางด้านทำนุบำรุงศิลปะและวัฒนธรรมซึ่งไม่ใช่ภารกิจหลัก
- 1.2) ขาดความชัดเจนในการประสาน/จัดทำกิจกรรมด้านศิลปวัฒนธรรมระหว่างหน่วยงานที่เกี่ยวข้อง รวมถึงไม่มีแผนการดำเนินงานในภาพรวม

2. จุดแข็ง

- 2.1) คณะฯ สนับสนุนงบประมาณและกิจกรรมทางด้านศิลปะและวัฒนธรรมอย่างทั่วถึง
- 2.2) มีสโมสรนักศึกษา ชุมนุมต่าง ๆ ในระดับคณะฯ ที่ทำกิจกรรมทางด้านศิลปะและวัฒนธรรม และมีนักศึกษาและบุคลากรที่มีความสามารถเฉพาะตัว สนใจในกิจกรรมด้านนี้มากขึ้น เช่น การเล่นดนตรีไทย วงโยชวาทิตเพลงไทย

3. โอกาส

- 3.1) ความแตกต่างทางด้านศาสนาและวัฒนธรรมในสังคม ทำให้เกิดการเรียนรู้และทำความเข้าใจวัฒนธรรมซึ่งกันและกันของผู้คนในสังคม ก่อให้เกิดการมีส่วนร่วมในการทำกิจกรรมที่หลากหลายและการอยู่ร่วมกัน
- 3.2) ความร่วมมือกับต่างหน่วยงาน ต่างสถาบัน เป็นโอกาสในการส่งเสริมสนับสนุนและเอื้ออำนวยความสะดวกในการทำงานด้านศิลปวัฒนธรรมขององค์กร เช่น การแสดงศิลปะและวัฒนธรรมไทย และแลกเปลี่ยนกับนานาชาติในโอกาสต่าง ๆ

4. อุปสรรค

- 4.1) แหล่งบันเทิงและสื่อต่าง ๆ ทำให้นักศึกษาเปลี่ยนแปลงค่านิยมและรับวัฒนธรรมตะวันตกมากขึ้น

5. กลยุทธ์ / แผนพัฒนา

- 5.1) จัดสรรงบประมาณรองรับการจัด/เข้าร่วมกิจกรรมทางด้านศิลปะและวัฒนธรรมอย่างเพียงพอ
- 5.2) ส่งเสริมกิจกรรม และการมีส่วนร่วมของบุคลากร นักศึกษา โดยสร้างเครือข่ายนักศึกษา และบุคลากรที่รับผิดชอบงานด้านวัฒนธรรมที่เข้มแข็ง และเป็นระบบ

องค์ประกอบที่ 7 การบริหารและการจัดการ

รายละเอียดผลการดำเนินงาน :

สำนักงานเลขาธิการคณะฯ ได้มีการบริหารและจัดการระบบการดำเนินงานในแต่ละหน่วยงานที่อยู่ภายใต้การกำกับของสำนักงานเลขาธิการคณะฯ โดยมีหัวหน้ากลุ่มงานเป็นผู้บังคับบัญชาเบื้องต้น มีแผนปฏิบัติงานของแต่ละหน่วยงานเป็นต้นแบบของการปฏิบัติงาน มีการติดตาม ควบคุม ดูแล กำกับการดำเนินงานภายใต้การดูแลบังคับบัญชาของหัวหน้ากลุ่มงาน มีการนำระบบเทคโนโลยีสารสนเทศมาช่วยในการปฏิบัติ เพื่อลดขั้นตอนการทำงาน รวมทั้งเป็นการประหยัดค่าใช้จ่ายทรพย์ากร ทั้งนี้ได้มีการพยายามพัฒนา หาวิธีการ รูปแบบต่างๆ ที่จะช่วยอำนวยความสะดวกในการปฏิบัติงานของบุคลากร รวมถึงการสร้างความพึงพอใจให้กับผู้มาใช้บริการ

เอกสารอ้างอิง :

-

สรุปผลการวิเคราะห์ตนเอง (SWOT Analysis) :

1. จุดอ่อน

- 1.1) บางหน่วยงานยังขาดระบบการติดตามและประเมินผลที่ดี
- 1.2) บุคลากรยังขาดความรู้ ความชำนาญในงานที่ปฏิบัติ

2. จุดแข็ง

- 2.1) มีการประชุมกลุ่มงาน/ฝ่าย เป็นประจำทุกเดือน
- 2.2) มีระบบเทคโนโลยีสารสนเทศมาช่วยในการปฏิบัติงาน
- 2.3) การเปิดโอกาสให้ทุกคนได้มีส่วนร่วมในการดำเนินงาน
- 2.4) มีการส่งเสริมและสนับสนุนให้บุคลากรเข้ารับการศึกษาฝึกอบรม

3. โอกาส

- 3.1) มีการจัดฝึกอบรมหลักสูตรต่างๆ ที่สามารถนำความรู้มาพัฒนาศักยภาพและประสิทธิภาพของบุคลากร
- 3.2) ระบบเทคโนโลยีสารสนเทศที่ทันสมัย

4. อุปสรรค

- 4.1) บางกิจกรรมมีระยะเวลาในการดำเนินงานเร่งด่วน ทำให้ประสิทธิภาพของชิ้นงานไม่ดีเท่าที่ควร

5. กลยุทธ์ / แผนพัฒนา

- 5.1) มีการจัดทำแผนปฏิบัติการประจำปี
- 5.2) จัดให้มีโครงการอบรมให้ความรู้ด้านต่างๆ
- 5.3) นำระบบเทคโนโลยีสารสนเทศมาช่วยในการปฏิบัติงาน
- 5.4) จัดให้มีโครงการพัฒนางาน

องค์ประกอบที่ 8 การเงินและงบประมาณ

รายละเอียดผลการดำเนินงาน :

สำนักงานเลขาธิการคณะฯ เป็นหน่วยงานกลางที่มีภารกิจสนับสนุนและดูแลการดำเนินงานในภาพรวมองค์กร ที่จะสนับสนุนภาระงานของทุกกิจกรรม ระบบการเงินและงบประมาณเป็นส่วนสำคัญที่เป็นตัวขับเคลื่อนการดำเนินงานตามกิจกรรมต่างๆ สำนักงานเลขาธิการคณะฯ ได้มีการพัฒนาระบบงานทางการเงินและงบประมาณมาโดยตลอด เพื่อให้การดำเนินงานมีความสะดวก รวดเร็วและมีประสิทธิภาพ รวมถึงให้ผู้รับบริการมีความพึงพอใจ โดยมีการนำระบบเทคโนโลยีสารสนเทศเข้าช่วยในการดำเนินงาน

เอกสารอ้างอิง :

สนล.1-3 ระบบอนุมัติเดินทางไปราชการ ระบบใบยืมทั่วไป ระบบข้อมูลเงินโอน
<http://atlantis.eng.psu.ac.th/intrasection/showlist.asp>

สรุปผลการวิเคราะห์ตนเอง (SWOT Analysis) :

1. จุดอ่อน

1.1) จากภาระงานที่มีจำนวนมาก ประกอบกับต้องการให้บุคลากรด้านการเงินและพัสดุมีความรอบรู้ทุกด้าน เพื่อให้เกิดความรวดเร็วและสามารถปฏิบัติหน้าที่แทนกันได้จึงส่งผลให้เกิดความไม่เข้าใจอย่างชัดเจนในกฎหมาย ระเบียบ ข้อบังคับ กฎเกณฑ์ ที่เกี่ยวข้องกับงานในหน้าที่

2. จุดแข็ง

- 2.1) มีการนำระบบเทคโนโลยีที่ทันสมัยมาใช้ในการปฏิบัติการ
- 2.2) บุคลากรมีความตั้งใจในการปฏิบัติงาน และการทำงานเป็นทีมที่เข้มแข็ง โดยมีทัศนคติที่ดีต่อองค์กร
- 2.3) ได้สร้างระบบการปฏิบัติงานให้เจ้าหน้าที่ได้เรียนรู้งานในทุกด้านและสามารถปฏิบัติงานแทนกันได้
- 2.4) การยอมรับในสถานการณ์ที่เปลี่ยนแปลง ทั้งในการพัฒนาตนเอง และพัฒนางานให้ทันสมัย โดยการนำเทคโนโลยีมาใช้ในการทำงานหรือการได้รับมอบหมายจากผู้บังคับบัญชา

3. โอกาส

- 3.1) ผู้บริหารให้ความสำคัญในการสนับสนุนบุคลากรให้เข้ารับการฝึกอบรม

4. อุปสรรค

4.1) ในระบบราชการปัจจุบันบุคลากรใหม่ไม่มีการบรรจุเป็นข้าราชการ แต่จะมีอัตราพนักงานมหาวิทยาลัยทดแทน แต่เนื่องจากอัตราพนักงานมหาวิทยาลัยมีอัตราไม่เพียงพอ และบุคลากรใหม่ต้องการความมั่นคง ดังนั้น เมื่อมีการสอบบรรจุที่อื่น จึงส่งผลให้บุคลากรดังกล่าวมีโอกาสที่จะไปทำงานในองค์กรอื่นได้

5. กลยุทธ์ / แผนพัฒนา

- 5.1) คณะฯ ได้มีนโยบาย/แนวทางสร้างขวัญกำลังใจในด้านความมั่นคงของวิชาชีพ และความมั่นใจในสถานภาพให้กับบุคลากร
- 5.2) จัดกลุ่มแลกเปลี่ยนเรียนรู้งาน เพื่อสร้างความเข้มแข็งและลดข้อผิดพลาดในการปฏิบัติงาน
- 5.3) เพื่อสร้างความเข้มแข็งในการศึกษาเรียนรู้ ตรวจสอบได้ โดยกำหนดให้เจ้าหน้าที่ภายในกลุ่มเขียนข้อผิดพลาดของตนเองที่เกิดขึ้นในการกำกับของหัวหน้ากลุ่มงาน นำเสนอในที่ประชุมกลุ่มงานเดือนละ 1 ครั้ง และจัดการความรู้ด้านวิชาชีพภายในองค์กรที่มีความเหมาะสมและเกิดประโยชน์สูงสุด เช่นการจัดเวทีเสวนาด้านกฎหมายระเบียบการเงิน การคลัง และการพัสดุ เป็นต้น

องค์ประกอบที่ 9 ระบบและกลไกการประกันคุณภาพ

รายละเอียดผลการดำเนินงาน :

สำนักงานเลขาธิการคณะฯ ได้มีการดำเนินการประกันคุณภาพอย่างต่อเนื่อง โดยมอบหมายให้แต่ละกลุ่มงานจัดกลุ่มกิจกรรมคุณภาพและจัดทำระเบียบวิธีปฏิบัติการทำงาน มีการพัฒนากระบวนการทำงาน โดยมีกิจกรรมด้านพัฒนาระบบคุณภาพเข้ามาช่วยในด้านการพัฒนาประสิทธิภาพการทำงาน และการพัฒนาองค์กร

สำนักงานเลขาธิการคณะฯ ได้มีการประเมินคุณภาพภายใน โดยคณะกรรมการตรวจสอบคุณภาพภายในที่มหาวิทยาลัยฯ แต่งตั้งขึ้น และได้นำผลการประเมินคุณภาพมาพัฒนาระบบและกลไกการประกันคุณภาพ โดยมีบุคลากรในหน่วยงานได้มีส่วนร่วม

เอกสารอ้างอิง :

- สนล. 1-4 - เว็บไซต์ การจัดการความรู้ <http://www.km.eng.psu.ac.th/>
- เว็บไซต์กิจกรรม 5 ส <http://vdo.eng.psu.ac.th/web2/5s/>

สรุปผลการวิเคราะห์ตนเอง (SWOT Analysis) :

1. จุดอ่อน

- 3.1) ระบบและกลไกการประกันคุณภาพเป็นเรื่องที่ต้องทำความเข้าใจและให้ความรู้แก่บุคลากรให้มากยิ่งขึ้น และต้องทำอย่างสม่ำเสมอ เนื่องจากยังมีการปรับปรุงเปลี่ยนแปลงในระบบดังกล่าว

2. จุดแข็ง

- 2.1) บุคลากรส่วนใหญ่เริ่มเข้าใจและมีส่วนร่วมในการจัดทำระบบคุณภาพขององค์กร

3. โอกาส

- 3.1) บุคลากรมีโอกาสดำเนินการประเมินและเปิดโอกาสให้บุคลากรได้เสนอความคิดเห็น
3.2) มีช่องทางการรับรู้ข่าวสารด้านประกันคุณภาพเพิ่มมากขึ้น

4. อุปสรรค

- 4.1) การไม่เห็นถึงความสำคัญของระบบการประเมินคุณภาพ
4.2) ความไม่เข้าใจในระบบการประเมินคุณภาพ

5. กลยุทธ์ / แผนพัฒนา

- 5.1) กำหนดให้มีแผนปฏิบัติการประกันคุณภาพ โดยทุกคนควรมีส่วนร่วม
5.2) การจัดกิจกรรมด้านการประกันคุณภาพและการพัฒนาระบบคุณภาพ

องค์ประกอบที่ 10 ความสัมพันธ์ของมหาวิทยาลัยกับสังคมและชุมชนภาคใต้

รายละเอียดผลการดำเนินงาน :

สำนักงานเลขานุการคณะฯ โดยกลุ่มงานสนับสนุนการวิจัยและบริการวิชาการ ได้มีความร่วมมือกับหน่วยงานต่างๆ ในการพัฒนาชุมชนและสังคมในพื้นที่ภาคใต้ ในลักษณะการบริการวิชาการต่างๆ เช่น การฝึกอบรม ให้คำปรึกษาแนะนำกับผู้ประกอบการและหน่วยงาน ทั้งในรูปแบบที่เป็นทางการและไม่เป็นทางการควบคู่กันไป

นอกจากนี้ยังเปิดโอกาสให้ชุมชนเข้ามามีส่วนร่วมในเรื่องต่างๆ เช่น การรับข่าวสารบริการวิชาการต่างๆ ของคณะฯ ผ่านหลายช่องทาง เช่น สารบริการวิชาการ Website ของกลุ่มงานสนับสนุนการวิจัยและบริการวิชาการ ตลอดจนผ่านทางสถานีวิทยุต่างๆ และมีส่วนร่วมในการกำหนดหลักสูตรการอบรมต่าง ๆ ของคณะวิศวกรรมศาสตร์ โดยผ่านการทำ Training Need ซึ่งในเดือนพฤศจิกายน 2552 คณะฯ ได้มีการปรับปรุงโครงสร้างใหม่ และมีหน่วยชุมชนสัมพันธ์ เพื่อทำหน้าที่ดังกล่าวโดยตรง

เอกสารอ้างอิง : สนล. 1-5

- โครงการถ่ายทอดเทคโนโลยี "การผลิตน้ำส้มควันไม้พร้อมใช้ด้วยเครื่องแยกน้ำมันดิน"

ณ อ.งหรา จ.พัทลุง

http://www.eng.psu.ac.th/enghome/index.php?option=com_content&task=view&id=2109&Itemid=85

- โครงการถ่ายทอดเทคโนโลยี "การผลิตน้ำส้มควันไม้พร้อมใช้ด้วยเครื่องแยกน้ำมันดินและการผลิตแก๊สชีวภาพ ณ คณะวิศวกรรมศาสตร์ มหาวิทยาลัยสงขลานครินทร์"

http://www.eng.psu.ac.th/enghome/index.php?option=com_content&task=view&id=2174&Itemid=84

สรุปผลการวิเคราะห์ตนเอง (SWOT Analysis) :

1. จุดอ่อน

- 1.1) ผู้รับบริการเป็นกลุ่มเดิม
- 1.2) การประชาสัมพันธ์ด้านบริการวิชาการแบบให้เปล่ามีน้อย
- 1.3) มีการจัดถ่ายทอดเทคโนโลยีจากงานวิจัยสู่สังคมและชุมชนน้อย

2. จุดแข็ง

- 2.1) มีอาจารย์ บุคลากร ผู้เชี่ยวชาญที่มีองค์ความรู้หลากหลายสาขาวิชา ที่จะเอื้อประโยชน์ต่อชุมชน
- 2.2) มีผลงานวิจัยหลายผลงานที่สามารถถ่ายทอดสู่ชุมชนได้
- 2.3) มีแผนผลักดันให้มีการทำผลงานวิจัยและการพัฒนาผลงานวิจัยสู่ชุมชน
- 2.4) มีกิจกรรมที่เกี่ยวข้องกับชุมชนและสังคมค่อนข้างมาก

3. โอกาส

- 3.1) คณะฯ ได้มีการปรับปรุงโครงสร้างใหม่ โดยมีหน่วยชุมชนสัมพันธ์ที่ดูแลรับผิดชอบด้านชุมชนสัมพันธ์โดยเฉพาะ
- 3.2) เนื่องจากงานวิจัยสู่ชุมชนของมหาลัยอื่นๆ ยังมีค่อนข้างน้อย จึงเป็นโอกาสของคณะที่จะผลักดันงานวิจัยสู่ชุมชนได้มากขึ้น
- 3.3) เป็นนโยบายของคณะฯ และมีงบประมาณจากแหล่งต่างๆ ในการพัฒนางานวิจัยสู่ชุมชน
- 3.4) เป็นสถาบันการศึกษาชั้นนำของภาคใต้ที่ได้รับการยอมรับจากชุมชน

4. อุปสรรค

- 4.1) ชุมชนขาดความกระตือรือร้นและตระหนักถึงการรับความรู้ใหม่โดยยังยึดหลักความเชื่อเดิมๆ
- 4.2) สถานการณ์ความไม่สงบในจังหวัดชายแดนภาคใต้ ทำให้ความร่วมมือกับชุมชนในพื้นที่ดังกล่าวทำได้ยาก

5. กลยุทธ์ / แผนพัฒนา

- 5.1) ดำเนินการจัดให้บริการถ่ายทอดเทคโนโลยีให้แก่ชุมชนในเชิงรุก
- 5.2) จัดให้มีการประชาสัมพันธ์ให้แก่ชุมชนเกี่ยวกับการถ่ายทอดเทคโนโลยีเพิ่มมากขึ้น
- 5.3) จัดให้มีการร่วมมือในการดำเนินงานร่วมกับสำนักวิจัยและพัฒนาของมหาวิทยาลัยในการถ่ายทอดเทคโนโลยีแก่ชุมชน
- 5.4) สร้างเครือข่ายกับชุมชนเพื่อเชื่อมโยงกับงานวิจัยของคณะฯ
- 5.5) จัดให้มีประกาศทุนที่สนับสนุนงบประมาณในการถ่ายทอดเทคโนโลยีของนักวิจัยสู่ชุมชน

องค์ประกอบที่ 11 วิเทศสัมพันธ์

รายละเอียดผลการดำเนินงาน :

สำนักงานเลขาธิการคณะฯ โดย หน่วยวิเทศสัมพันธ์ กลุ่มงานสนับสนุนวิชาการและกิจการนักศึกษา เป็นหน่วยงานที่ทำหน้าที่ในการสนับสนุนการดำเนินงานวิเทศสัมพันธ์ให้เกิดผลตามนโยบายความร่วมมือ แผนงาน และกิจกรรมที่เกี่ยวข้องต่างๆ อาทิเช่น การติดต่อประสานงานความร่วมมือทางวิชาการกับสถาบันการศึกษาต่างประเทศ การรับรองผู้เชี่ยวชาญชาวต่างประเทศ การแลกเปลี่ยนคณาจารย์และนักศึกษา การจัดฝึกงานต่างประเทศ การดูแลนักศึกษาและผู้เชี่ยวชาญชาวต่างประเทศที่มาศึกษาและปฏิบัติงานที่คณะฯ ฯลฯ ในปีการศึกษา 2552 ที่ผ่านมา ภาระงานในด้านวิเทศสัมพันธ์ที่เป็นผลงานสะท้อนให้เห็นชัดถึงนโยบายและความพยายามในการส่งเสริมทางด้านวิชาการเพื่อสู่ระดับสากลดังวิสัยทัศน์ของคณะฯ คือ การดำเนินการรับรองผู้เชี่ยวชาญชาวต่างประเทศ และนักศึกษาชาวต่างประเทศที่มาเยือนคณะฯ ตามวัตถุประสงค์ต่างๆ ที่มีจำนวนรวมถึง 312 คน การส่งนักศึกษาไปฝึกงานต่างประเทศรวมทั้งการจัดศึกษาดูงาน ณ สหพันธ์สาธารณรัฐเยอรมันให้แก่ นักศึกษารวม 19 คน และการดำเนินงานในการเป็นเจ้าภาพร่วมในการจัดประชุมวิชาการนานาชาติร่วมกับ Faculty of Technical Sciences, University of Novi Sad สาธารณรัฐเซอร์เบีย

เอกสารอ้างอิง :

สรุปผลการวิเคราะห์ตนเอง (SWOT Analysis) :

1. จุดอ่อน

- 1.1) นักศึกษาที่เข้าร่วมกิจกรรมการฝึกงานต่างประเทศมีแนวโน้มลดลงเนื่องจากภาวะทางเศรษฐกิจ
- 1.2) บุคลากรในหน่วยวิเทศสัมพันธ์มีจำนวน 1 คน จึงทำให้ไม่สามารถปฏิบัติงานในเชิงรุก การทดแทนงาน รวมทั้งการพัฒนางานในด้านนี้ได้เต็มที่

2. จุดแข็ง

- 2.1) มีแผนปฏิบัติงานประจำปีเป็นแนวทางในปฏิบัติงานที่ชัดเจน
- 2.2) คณะฯ มีการสนับสนุนงบประมาณที่ใช้ในกิจกรรมวิเทศสัมพันธ์ไปได้ตามวัตถุประสงค์ของแต่ละกิจกรรม

3. โอกาส

- 3.1) คณะฯ มีนโยบายที่จะพัฒนาให้การเรียนการสอนมีคุณภาพในระดับสากล ดังปรากฏในวิสัยทัศน์ของคณะฯ
- 3.2) กิจกรรมที่เกิดจากการปฏิบัติงานด้านวิเทศสัมพันธ์ล้วนเป็น โอกาสที่เอื้อต่อบุคลากร และนักศึกษาในการพัฒนาทักษะทางสากล

4. อุปสรรค

- 4.1) สถานการณ์ทางการเมืองของประเทศไทยส่งผลให้เกิดความไม่มั่นใจแก่ชาวต่างประเทศ
- 4.2) ความสามารถทางด้านภาษาอังกฤษของบุคลากรสายสนับสนุนและนักศึกษายังไม่เอื้อต่อการเข้าร่วมกิจกรรมด้านวิเทศสัมพันธ์

5. กลยุทธ์ / แผนพัฒนา

- 5.1) ให้มีการจัดสรรงบประมาณสนับสนุนค่าใช้จ่ายทั้งหมดหรือบางส่วนในโครงการไปฝึกงานต่างประเทศแก่นักศึกษาที่มีผลการเรียนดี หรือตามคุณสมบัติ และเงื่อนไขต่างๆ ที่เหมาะสม
- 5.2) จัดกิจกรรมหรือการอบรมพัฒนาทักษะทางด้านภาษาอังกฤษให้แก่บุคลากรสายสนับสนุน และนักศึกษาอย่างต่อเนื่อง
- 5.3) พัฒนาเว็บไซต์ภาษาอังกฤษให้มีข้อมูลที่ครอบคลุมสำหรับการเผยแพร่ภาพลักษณ์ของคณะฯ เพื่อส่งเสริมกิจกรรมด้านวิเทศสัมพันธ์
- 5.4) จัดหาบุคลากรปฏิบัติงานทางด้านวิเทศสัมพันธ์ เพื่อการการทดแทนงาน และการเพิ่มประสิทธิภาพของการทำงาน

**แนวทางการพัฒนาและผลการพัฒนาตามรายงาน
ผลการประเมินคุณภาพของปีที่ผ่านมา
และตามรายงานผลการประเมินคุณภาพภายนอก รอบสอง**

ข้อสังเกต/ข้อเสนอแนะและจุดที่ต้องพัฒนา	แนวทางการพัฒนาและผลการพัฒนา
<p>1. การส่งเสริมให้บุคลากรสายสนับสนุนจัดทำผลงานทางวิชาการ และนำผลงานมาใช้ประโยชน์</p>	<p>- คณะฯ ได้มีการสนับสนุนให้บุคลากรทำวิจัยและมีการผลักดันให้มีการจัดทำผลงานวิจัยและนำผลงานมาใช้ประโยชน์ โดยการหาแนวทาง/วิธีการส่งเสริมให้บุคลากรจัดทำผลงานวิจัยสถาบัน สำหรับการขอตำแหน่งผู้ชำนาญการหรือสูงกว่าทั้งระดับภาควิชา/คณะ ควรจัดให้มีการสัมมนาเชิงปฏิบัติการ โดยการเชิญวิทยากรมาแนะนำให้ความรู้และฝึกปฏิบัติการให้แก่บุคลากรผลงานวิจัยสถาบันที่จัดทำขึ้นควรจะเป็นผลงานที่เป็นประโยชน์ต่อองค์กรหรือเป็นประโยชน์/เพิ่มประสิทธิภาพการทำงานของบุคลากร</p> <p>- ปัจจุบันได้มีการแต่งตั้งคณะทำงาน CoP “ชุมชนชำนาญการและเชี่ยวชาญของคณะวิศวกรรมศาสตร์” มีหน้าที่ในการกำหนดแนวทาง วิธีการดำเนินงาน เพื่อส่งเสริมและสนับสนุนให้บุคลากรของคณะฯ มีการแลกเปลี่ยนเรียนรู้ การถ่ายทอดประสบการณ์ร่วมกัน ในอันที่จะผลักดันให้บุคลากรสามารถผลิตผลงานทางวิชาการเพื่อยื่นขอตำแหน่งชำนาญการและเชี่ยวชาญต่อไป</p>

ข้อสังเกต/ข้อเสนอแนะและจุดที่ต้องพัฒนา	แนวทางการพัฒนาและผลการพัฒนา
2. การสร้างบรรยากาศการวิจัยในหน่วยงาน	<p>- สำนักงานเลขาธิการคณะฯ ได้มีนโยบายและและสนับสนุนผลักดันให้บุคลากรได้มีการจัดทำผลงานวิจัยสถาบัน มีการจัดมุมวิจัยสถาบันที่จัดเตรียมเอกสารเกี่ยวกับการจัดทำวิจัยสถาบันให้บุคลากรได้ศึกษาหาความรู้ รวมถึงมีระบบที่เลี้ยงที่เป็นบุคลากรของคณะฯ ที่มีประสบการณ์ในการทำผลงานวิจัยสถาบันที่จะให้คำแนะนำการจัดทำผลงานวิจัยสถาบันแก่บุคลากรที่สนใจ นอกจากระบบการให้ความรู้คำแนะนำต่างๆ เกี่ยวกับวิธีการจัดทำผลงานวิจัยสถาบันแล้ว คณะฯ ได้มีทุนอุดหนุนโครงการวิจัยสถาบันให้แก่บุคลากร เพื่อดึงดูดใจและกระตุ้นให้มีการจัดทำผลงานวิจัยสถาบันมากขึ้น</p> <p>- นอกจากนี้ยังมีการสนับสนุนส่งเสริมให้บุคลากรได้มีการจัดทำโครงการพัฒนางาน เพื่อพัฒนาปรับปรุงประสิทธิภาพหรือเพิ่มศักยภาพในการดำเนินงาน รวมทั้งเป็นการต่อยอดที่จะก่อให้เกิดการผลิตผลงานวิจัยอีกด้วย</p>
3. จัดให้มีการพัฒนาบุคลากรเพื่อเรียนรู้งานในทุกด้านและสามารถปฏิบัติงานแทนกันได้	<p>- สำนักงานเลขาธิการคณะฯ มีนโยบายที่จะให้บุคลากรได้มีการเรียนรู้งานเพิ่มขึ้น เช่น ภายในกลุ่มงานเดียวกันได้มีการสับเปลี่ยน/เพิ่มเติมภาระงานให้บุคลากรภายในกลุ่มงานได้เรียนรู้งานซึ่งกันและกัน โดยการเพิ่มเติมภาระงานนอกเหนือจากภาระงานประจำ โดยเป็นนโยบายที่จะให้บุคลากรภายในกลุ่มงานเดียวกันสามารถเรียนรู้งานและปฏิบัติงานแทนกันได้</p>

ข้อสังเกต/ข้อเสนอแนะและจุดที่ต้องพัฒนา	แนวทางการพัฒนาและผลการพัฒนา
<p>4. การสนับสนุนส่งเสริมให้บุคลากรพัฒนาความรู้ความเชี่ยวชาญเฉพาะทางเพื่อให้บริการวิชาการ</p>	<p>- ปัจจุบันการให้บริการวิชาการของหน่วยงานภายในสำนักงานเลขานุการคณะฯ ส่วนใหญ่จะเน้นการให้บริการวิชาการด้านการให้บริการเป็นส่วนใหญ่ เช่น ด้านอาคารสถานที่ ด้านการจัดทำตำรา บริการโสตทัศนูปกรณ์ต่างๆ สำหรับด้านการบริการวิชาการเชิงวิชาการจะน้อยมาก เนื่องจากบุคลากรของสำนักงานเลขานุการคณะฯ จะเป็นบุคลากรสายสนับสนุน</p> <p>- สำนักงานเลขานุการคณะฯ ได้สนับสนุนให้บุคลากรเข้ารับการฝึกอบรมหรือการเพิ่มทักษะความรู้ความเชี่ยวชาญในการใช้เครื่องมืออุปกรณ์ต่างๆ เพื่อรองรับภาระงานที่สนับสนุนด้านการเรียนการสอน การวิจัย รวมถึง การบริการวิชาการด้วย</p> <p>- สำหรับการสนับสนุนและส่งเสริมบุคลากรพัฒนาความรู้ความเชี่ยวชาญเฉพาะทางในเชิงวิชาการเพื่อให้บริการวิชาการ โดยในรอบปีที่ผ่านมาได้มีบุคลากรของสำนักงานเลขานุการคณะฯ เป็นที่ปรึกษาให้ความรู้เชิงบริการวิชาการในการจัดทำผลงานวิชาการแก่หน่วยงานภายนอกคณะฯ ซึ่งสำนักงานเลขานุการคณะฯ ได้สนับสนุนและส่งเสริมให้บุคลากรได้มีการบริการวิชาการมากขึ้น ทั้งนี้ขึ้นอยู่กับความรู้ความเชี่ยวชาญของแต่ละบุคคลหรือแต่ละหน่วยงาน</p>

ข้อสังเกต/ข้อเสนอแนะและจุดที่ต้องพัฒนา	แนวทางการพัฒนาและผลการพัฒนา
<p>5. จัดระบบฐานข้อมูลด้านการวัดและประเมินผลการดำเนินงานของคณะฯ</p>	<p>- คณะฯ ได้มีการแต่งตั้งคณะทำงานจัดทำระบบฐานข้อมูลของคณะวิศวกรรมศาสตร์ เพื่อให้มีระบบฐานข้อมูลสำหรับรองรับการดำเนินงานตามกิจกรรมต่างๆ เช่น การจัดทำรายงานประจำปีการประเมินคุณภาพ รายงานผลการดำเนินงานตามดัชนีชี้วัดหลัก(KPIs) รายงานผลการดำเนินงานตามแผนกลยุทธ์ ซึ่งในรอบปีการศึกษา 2552 คณะทำงานจัดทำระบบฐานข้อมูล ได้มีการดำเนินการจัดทำฐานข้อมูลเสร็จเรียบร้อยแล้ว</p> <p>3 ด้าน คือ ด้านการวิจัยและงานสร้างสรรค์ ด้านหลักสูตรและการเรียนการสอน ด้านการบริการวิชาการ และอยู่ในระหว่างการพัฒนาด้านคุณภาพบัณฑิต</p> <p>- การจัดทำระบบฐานข้อมูลของคณะฯ จะเป็นประโยชน์อย่างยิ่งสำหรับภาควิชา/หน่วยงานภายในคณะรวมถึงเอื้อประโยชน์ให้กับหน่วยงานภายนอกสามารถเรียกดูข้อมูล ทางระบบOnline หน่วยงานต่างๆ จะสามารถนำข้อมูลจากระบบฐานข้อมูลดังกล่าวไปใช้ประโยชน์ ตามกิจกรรมต่างๆ โดยเป็นข้อมูลที่สามารถอ้างอิงแหล่งที่มาที่ตรงกัน ข้อมูลมีความถูกต้องตรงกัน เชื่อถือได้ ก่อให้เกิดการรวบรวมข้อมูลที่มีประสิทธิภาพ</p>

ข้อสังเกต/ข้อเสนอแนะและจุดที่ต้องพัฒนา	แนวทางการพัฒนาและผลการพัฒนา
6. การส่งเสริมในเรื่องการประกันคุณภาพและพัฒนาระบบคุณภาพ	<p>เพื่อให้การดำเนินงานของสำนักงานเลขานุการคณะฯ ที่จะพัฒนาศักยภาพและประสิทธิภาพในการปฏิบัติงานของบุคลากร รวมถึงการปรับปรุงกระบวนการดำเนินงานขององค์กรให้มีประสิทธิภาพ รวดเร็ว ลดขั้นตอน และระยะเวลาในการปฏิบัติงาน ได้มีการนำระบบด้านประกันคุณภาพและพัฒนาคุณภาพเข้ามาช่วยในกระบวนการต่างๆ สำนักงานเลขานุการคณะฯ ได้มีการจัดกิจกรรมต่างๆ มากมาย เช่น โครงการพัฒนางาน กิจกรรม 5 ส กิจกรรมการจัดการความรู้ การอบรมการเขียน Blog กิจกรรม KM สัจจกร กิจกรรม Q-Talk เป็นต้น โดยดูรายละเอียดได้จากเว็บไซต์การจัดการความรู้</p> <p>http://www.km.eng.psu.ac.th/ และเว็บไซต์กิจกรรม 5 ส http://vdo.eng.psu.ac.th/web2/5s/</p>

ภาคผนวก ก

ข้อมูลพื้นฐานสำหรับการประเมินภายในสำนักงานเลขาธิการคณะวิศวกรรมศาสตร์ (SAR-12)

ข้อมูล	ปีการศึกษา (ผลที่เกิดขึ้นจริง)					
	2550		2551		2552	
	แผน	ผล	แผน	ผล	แผน	ผล
ข้อมูลบุคลากร						
4. จำนวนบุคลากรสายสนับสนุนทั้งหมด (รวมนักวิจัย)						
4.1 จำนวนบุคลากรสายสนับสนุนที่ปฏิบัติงานจริง		88.5		93.5		93.5
4.2 จำนวนบุคลากรสายสนับสนุนจำแนกตามกลุ่ม (ปฏิบัติงานจริง)		88.5		93.5		93.5
4.2.1 ช่างราชการ		35		34		32
4.2.2 ลูกจ้างประจำ		21		20		16.5
4.2.3 พนักงานมหาวิทยาลัย		3.5		5		6
4.2.4 สัญญาจ้าง (ตั้งแต่ 9 เดือนขึ้นไป)		29		34.5		39
4.3 จำนวนบุคลากรสายสนับสนุนจำแนกตามวุฒิการศึกษา (ปฏิบัติงานจริง)		94		93.5		93.5
4.3.1 ปริญญาเอกหรือเทียบเท่า		-		-		-
4.3.2 ปริญญาโทหรือเทียบเท่า		4		6		6
4.3.3 ปริญญาตรีหรือเทียบเท่า		56		54		56
4.3.4 ต่ำกว่าปริญญาตรี		34		33.5		31.5
6. จำนวนบุคลากรอื่นๆ						
ข้อมูลด้านการวิจัย						
17. บุคลากรสายสนับสนุน						
17.1 จำนวนงานวิจัย และงานสร้างสรรค์ที่ตีพิมพ์ เผยแพร่						
17.1.1 ตีพิมพ์ในวารสาร						
ระดับชาติ						
ระดับนานาชาติ						
17.1.2 นำเสนอในที่ประชุมวิชาการ/สัมมนา (Poster)						
ระดับชาติ						1
ระดับนานาชาติ						
17.1.3 นำเสนอในที่ประชุมวิชาการ/สัมมนา (Oral)						
ระดับชาติ						8
ระดับนานาชาติ						
17.1.4 นำไปใช้ประโยชน์						
ระดับชาติ						
ระดับนานาชาติ						
17.2 จำนวนงานสร้างสรรค์						
17.2.1 ระดับชาติ						
17.2.2 ระดับนานาชาติ						
17.3 จำนวนผลงานวิจัยที่จดสิทธิบัตร (รอบ 5 ปี)						
17.3.1 ระดับชาติ						
17.3.2 ระดับนานาชาติ						
17.4 จำนวนผลงานวิจัยที่จดอนุสิทธิบัตร (รอบ 5 ปี)						
17.4.1 ระดับชาติ						
17.4.2 ระดับนานาชาติ						
17.5 จำนวนผลงานสร้างสรรค์ที่จดลิขสิทธิ์ (รอบ 5 ปี)						
17.6 จำนวนเงินสนับสนุนงานวิจัย และงานสร้างสรรค์						
17.6.1 จากแหล่งทุนภายในสถาบัน						
งบประมาณเงินรายได้คณะ/หน่วยงาน (บาท)		77,900		84,649		214,577.14
งบประมาณเงินรายได้มหาวิทยาลัย						
งบประมาณแผ่นดิน						
17.6.2 จากแหล่งทุนภายนอกสถาบัน						

ข้อมูล	ปีการศึกษา (ผลที่เกิดขึ้นจริง)					
	2550		2551		2552	
	แผน	ผล	แผน	ผล	แผน	ผล
จากแหล่งทุนวิจัยต่างประเทศ						
จากแหล่งทุนวิจัยภายในประเทศ						
จากภาคเอกชน						
จากแหล่งทุนวิจัยอื่นๆ						
17.7 จำนวนผู้ที่ได้รับเงินสนับสนุนงานวิจัย และงานสร้างสรรค์						
17.7.1 จากแหล่งทุนภายในสถาบัน		2		7		11
17.7.2 จากแหล่งทุนภายนอกสถาบัน						
17.8 จำนวนบทความวิจัยที่ได้รับการอ้างอิง(Citation) ใน Refereed Journal หรือในฐานะข้อมูลระดับชาติหรือระดับนานาชาติ						
17.8.1 ระดับชาติ						
17.8.2 ระดับนานาชาติ						
ข้อมูลด้านการบริการวิชาการ ทำนุบำรุงศิลปะและวัฒนธรรม และความสัมพันธ์กับชุมชน						
20. จำนวนกิจกรรม/โครงการบริการวิชาการและวิชาชีพที่ตอบสนองความต้องการของสังคม ชุมชน ประเทศชาติ และนานาชาติ		31		123		50
22. ค่าใช้จ่าย และมูลค่าของสถาบันในการบริการวิชาการและวิชาชีพเพื่อสังคม		7,631,349		1,289,866.65		5,715,015.91
25. ค่าใช้จ่ายและมูลค่าที่บริการวิชาการผู้ด้อยโอกาส						2,209,600
26. จำนวนบุคลากรสายสนับสนุนที่พิจารณาบทความวิชาการ/เลื่อนระดับ						
27. จำนวนกิจกรรมในการอนุรักษ์ พัฒนา และส่งเสริมเอกลักษณ์ ศิลปะและวัฒนธรรม						
29. จำนวนผลงาน หรือชิ้นงานการพัฒนางานความรู้ และสร้างมาตรฐานศิลปวัฒนธรรม						
31. จำนวนโครงการ/กิจกรรมที่หน่วยงานร่วมมือกับหน่วยงานต่างๆหรือกับสังคมและชุมชนเพื่อพัฒนาสังคมและชุมชนภาคใต้		14		123		37
ข้อมูลด้านการบริหาร งบประมาณ และการประกันคุณภาพ						
32. การบรรลุเป้าหมายตามดัชนีผลการปฏิบัติงานหลัก						
32.1 จำนวนตัวบ่งชี้ของการปฏิบัติงานทั้งหมด						
32.2 จำนวนตัวบ่งชี้ที่บรรลุเป้าหมาย						
34. บุคลากรประจำสายสนับสนุน						
34.1 จำนวนผู้ที่ได้รับการพัฒนาความรู้ และทักษะในวิชาชีพ		87.5		93.5		93.5
34.1.1 ในประเทศ		87.5		93.5		93.5
34.1.2 ต่างประเทศ		52.5		2		2
34.2 งบประมาณ/ค่าใช้จ่ายในการพัฒนา		554,035.63		1,024,281.30		792,511.58
34.2.1 ในประเทศ		367,090.63		984,027.84		782,433.25
34.2.2 ต่างประเทศ		186,945.00		40,253.46		10,078.33
35. จำนวนครั้งความไม่ปลอดภัยในชีวิตและทรัพย์สิน (ภายในหน่วยงาน)		-		4		4
36. สินทรัพย์ถาวร				10,619,090		
41. ค่าใช้จ่ายทั้งหมดที่ใช้ในระบบห้องสมุดคอมพิวเตอร์ และศูนย์สารสนเทศ				2,689,660.11		2,431,939.77
42. ค่าใช้จ่ายทั้งหมดในระบบประกันคุณภาพ						
ข้อมูลด้านวิเทศสัมพันธ์						
47. จำนวนบุคลากรที่ไปต่างประเทศ		63		5		5
49. จำนวนโครงการวิจัยที่ทำร่วมกับชาวต่างประเทศ(Joint Research)						
51. จำนวนโครงการและผู้เข้าร่วมโครงการพัฒนาสมรรถนะสากลของนักศึกษาและบุคลากร						

ภาคผนวก ข

องค์ประกอบ ตัวบ่งชี้ และค่าน้ำหนัก ปีการศึกษา 2552/ปีงบประมาณ 2552 สำนักงานเลขาธิการคณะฯ (SAR-16)

องค์ประกอบและตัวบ่งชี้	หน่วยนับ	ค่าน้ำหนัก	แผน/ผล	ผลการดำเนินงานประจำปี			แผนการดำเนินงานประจำปีการศึกษา					
				2547	2548	2549	2550	2551	2552	2553	2554	
1. ปรัชญา ปณิธาน วัตถุประสงค์ และแผนดำเนินการ (3)		20										
1.2 ร้อยละของการบรรลุเป้าหมายตามตัวบ่งชี้ของการปฏิบัติงานที่กำหนด***	ร้อยละ	20	แผน				80	80	80	80	80	
			ผล				46.15	80.43	86.44			
7. การบริหารและการจัดการ (14)		20										
7.2 ภาวะผู้นำของผู้บริหารทุกระดับของสถาบัน***	ระดับ	5	แผน				3	3	3	3	3	
			ผล				3	4	4			
7.4 มีระบบและกลไกในการบริหารทรัพยากรบุคคลเพื่อพัฒนา และธำรงรักษาไว้ให้บุคลากรมีคุณภาพ และประสิทธิภาพ***	ระดับ	5	แผน				4	4	4	4	4	
			ผล				6	6	6			
7.12 ร้อยละของบุคลากรประจำสายสนับสนุนที่ได้รับการพัฒนาความรู้ และทักษะในวิชาชีพทั้งในประเทศ และต่างประเทศ****	ร้อยละ	5	แผน				100	100	100	100	100	
			ผล	100	100	100	100	100	100			
7.13 กิจกรรม 5 ส/กิจกรรมคุณภาพอื่น ๆ*	ระดับ	5	แผน				3	3	3	3	3	
			ผล				2	3	3			
7.14 จำนวนครั้งความไม่ปลอดภัยในชีวิตและทรัพย์สิน (ภายในมหาวิทยาลัย)*	ครั้ง		แผน									
			ผล				-	4	4			
9. ระบบและกลไกการประกันคุณภาพ (5)		20										
9.1 มีระบบและกลไกการประกันคุณภาพภายในที่เป็นส่วนหนึ่งของกระบวนการการศึกษา	ระดับ	6.67	แผน						4	4	4	
			ผล						7			
9.2 มีระบบและกลไกให้ความรู้และทักษะด้านการประกันคุณภาพแก่นักศึกษา	ระดับ	6.67	แผน						4	4	4	
			ผล						7			
9.4 มีระบบการรวบรวมข้อมูลที่ได้รับการตรวจสอบความถูกต้องและทันเวลา*	ระดับ	6.66	แผน						4	4	4	
			ผล				3	5	5			

อธิบายสัญลักษณ์

* หมายถึง องค์ประกอบ/ตัวบ่งชี้ที่เป็นเอกลักษณ์เฉพาะของมหาวิทยาลัย

** หมายถึง ตัวบ่งชี้ที่สอดคล้องกันระหว่าง สกอ. และสมศ.

*** หมายถึง ตัวบ่งชี้ที่กำหนดโดย สกอ.

**** หมายถึง ตัวบ่งชี้ของ สมศ.

ภาคผนวก ก
รายการเอกสารอ้างอิง (SAR- 17)

รหัสเอกสารอ้างอิง	ชื่อเอกสารอ้างอิง
สนล. 1-1	แผนปฏิบัติการประจำปีงบประมาณ 2552 คณะวิศวกรรมศาสตร์
สนล. 1-2	คำสั่งคณะวิศวกรรมศาสตร์ที่ 023/2552 เรื่อง "แต่งตั้งคณะทำงาน CoP ชุมชนชำนาญการและเชี่ยวชาญของคณะวิศวกรรมศาสตร์"
สนล. 1-3	ระบบอนุมัติเดินทางไปราชการ ระบบใบยืมทั่วไป ระบบข้อมูลเงินโอน http://atlantis.eng.psu.ac.th/intrasection/showlist.asp
สนล. 1-4	เว็บไซต์การจัดการความรู้ http://www.km.eng.psu.ac.th เว็บไซต์กิจกรรม 5 ส http://vdo.eng.psu.ac.th/web2/5s/
สนล. 1-5	โครงการถ่ายทอดเทคโนโลยี "การผลิตน้ำส้มควันไม้พร้อมใช้ด้วยเครื่องแยกน้ำมันดิน" ณ อ.กงหรา จ.พัทลุง http://www.eng.psu.ac.th/enghome/index.php?option=com_content&task=view&id=2109&Itemid=85 โครงการถ่ายทอดเทคโนโลยี "การผลิตน้ำส้มควันไม้พร้อมใช้ด้วยเครื่องแยกน้ำมันดินและการผลิตแก๊สชีวภาพ ณ คณะวิศวกรรมศาสตร์ มหาวิทยาลัยสงขลานครินทร์ http://www.eng.psu.ac.th/enghome/index.php?option=com_content&task=view&id=2174&Itemid=84
สนล. 7.4-1	คำสั่งคณะวิศวกรรมศาสตร์ ที่ 113/2550 ลว 4 กันยายน 2550 เรื่อง "แต่งตั้งคณะกรรมการบริหารเงินกองทุนสวัสดิการ คณะวิศวกรรมศาสตร์"
สนล. 7.4-2	คำสั่งคณะวิศวกรรมศาสตร์ที่ 190/2552 เรื่อง"แต่งตั้งคณะกรรมการประเมินความพึงพอใจของบุคลากรคณะวิศวกรรมศาสตร์"
สนล. 7.4-3	แบบประเมินความพึงพอใจและแรงจูงใจในการทำงานของบุคลากร คณะวิศวกรรมศาสตร์ มหาวิทยาลัยสงขลานครินทร์
สนล. 7.13-1	คำสั่งคณะวิศวกรรมศาสตร์ ที่ 010/2551 ลว 15 มกราคม 2551 เรื่อง "แต่งตั้งคณะกรรมการดำเนินการ 5 ส สำนักงานเลขานุการคณะฯ"
สนล. 9.4-1	รายงานรับ-จ่ายเงินงบประมาณแผ่นดินคณะวิศวกรรมศาสตร์ ประจำปีงบประมาณ 2552
สนล. 9.4-2	รายงานรับ-จ่ายเงินรายได้คณะวิศวกรรมศาสตร์ ประจำปีงบประมาณ 2552
สนล. 9.4-3	หนังสือเชิญประชุมที่ มอ 205/163 ลว 17 มิย. 53 เพื่อพิจารณารายละเอียดเอกสารรายงานประจำปีการประเมินคุณภาพปีการศึกษา 2552/ปีงบประมาณ 2552

ภาคผนวก ง
 การรายงานผลการดำเนินงานตามดัชนีชี้วัดหลัก (KPIs) ประจำปีการศึกษา 2552
 สำนักงานเลขาธิการคณะวิศวกรรมศาสตร์

KPIs	ดัชนีชี้วัดหลัก (KPIs)	หน่วยนับ		เป้าหมาย	หมายเหตุ (ข้อมูล / คำชี้แจง)
กลุ่มงานการเงินและพัสดุ 1. ด้านการเงิน	1. ร้อยละความพึงพอใจของผู้รับบริการ	ร้อยละ	แผน ผล	80 80.02	
	2. การพัฒนาโปรแกรมเบิกจ่ายเงินรายได้คณะ เฟส1 (เฉพาะในส่วนของรายจ่ายประจำปี)	ร้อยละ	แผน ผล	90 90	เนื่องจากบัญชีเงินรายได้คณะฯ ประกอบด้วย 3 ส่วน ได้แก่ 1. รายจ่ายประจำปี 2. รายจ่ายเงินรายได้สะสม และ 3. รายจ่ายการจัดสรรเงินบริการวิชาการให้หน่วยงาน ซึ่งแต่ละมีรายละเอียดและความลึกของข้อมูลมาก จึงได้แยกการพัฒนาโปรแกรมเป็น 3 ส่วน โดยในปีการศึกษา 2552 ได้พัฒนาในส่วนที่ 1
2. ด้านการพัสดุ	1. ร้อยละความพึงพอใจของผู้รับบริการ	ร้อยละ	แผน ผล	80 85.19	
	2. ร้อยละความพึงพอใจในการนำทะเบียนคุมพัสดุขึ้นเว็บไซต์คณะฯ	ร้อยละ	แผน ผล	90 **	** ไม่สามารถประเมินผลได้เนื่องจาก Server ของคณะฯ มีปัญหาอยู่ระหว่างรอดำเนินการแก้ไข

KPIs	ดัชนีชี้วัดหลัก (KPIs)	หน่วยนับ		เป้าหมาย	หมายเหตุ (ข้อมูล / คำชี้แจง)
กลุ่มงานสนับสนุนวิชาการและกิจการนักศึกษา					
1. ด้านทะเบียนและสถิตินักศึกษา (การบริหารจัดการข้อมูลนักศึกษา)	1. ความพึงพอใจของผู้รับบริการ	ร้อยละ	แผน ผล	80 87.10	
	2. จำนวนฐานข้อมูลและโปรแกรมสนับสนุนการปฏิบัติงาน/การจัดการเรียนการสอน	ฐานข้อมูล	แผน ผล	1 2	- ระบบการจัดข้อสอบคณะวิศวกรรมศาสตร์ - พัฒนาระบบ Website หน่วยทะเบียนฯ
2. ด้านกิจการนักศึกษา	1. ความพึงพอใจของผู้รับบริการ (นักศึกษา)	ร้อยละ	แผน ผล	80 87.70	
	2. จำนวนโครงการที่บุคลากรหน่วยกิจการนักศึกษาเข้าร่วมอบรม/ศึกษาดูงาน/สัมมนาเพื่อพัฒนา	โครงการ	แผน ผล	1 4	- การสร้างความสัมพันธ์ที่ดีในองค์กร - การเขียนหนังสือราชการ - แนวทางการขับเคลื่อนกิจกรรมพัฒนานักศึกษา - 5 ส การปรับปรุงและพัฒนาประสิทธิภาพและคุณภาพงาน
	3. จำนวนโครงการ/กิจกรรม	ร้อยละ	แผน ผล	35 40	
3. ด้านบัณฑิตศึกษา	1. ความพึงพอใจของผู้รับบริการ	ร้อยละ	แผน ผล	80 86.5	
4. ด้านวิเทศสัมพันธ์	1. ความพึงพอใจของผู้รับบริการ	ร้อยละ	แผน ผล	80 81.1	

KPIs	ดัชนีชี้วัดหลัก (KPIs)	หน่วยนับ		เป้าหมาย	หมายเหตุ (ข้อมูล / คำชี้แจง)
5. ด้านการพัฒนาบุคลากร	1. ร้อยละของบุคลากรของกลุ่มงานสนับสนุนวิชาการ และกิจการนักศึกษาที่ได้รับการพัฒนาความรู้และทักษะ ในวิชาชีพในประเทศ	ร้อยละ	แผน	80	
			ผล	100	
6. ด้านกิจกรรม 5 ส และกิจกรรม คุณภาพอื่นๆ	1. ร้อยละของพื้นที่ทำกิจกรรม 5 ส	ร้อยละ	แผน	100	
			ผล	100	
2. มีการแต่งตั้งคณะกรรมการ 5 ส พื้นที่ มีแผนกิจกรรม และมีมาตรฐาน 5 ส ครบถ้วน	ร้อยละ	แผน	ผล	95	
				100	
<u>กลุ่มงานบริหารทั่วไป</u> 1. การจัดการทรัพยากรบุคคล	1. ร้อยละความพึงพอใจของผู้รับบริการ	ร้อยละ	แผน	80	
			ผล	73.11	
2. จำนวนการพัฒนาบุคลากร	ครั้ง	แผน	ผล	3	1. การสร้างความสัมพันธ์ที่ดีในองค์กร : รวมพลังสู่ความสำเร็จ รุ่นที่ 1 วันที่ 11-13 2. การสร้างความสัมพันธ์ที่ดีในองค์กร : รวมพลังสู่ความสำเร็จ รุ่นที่ 2 วันที่ 12-14 3. การสร้างความสัมพันธ์ที่ดีในองค์กร : รวมพลังสู่ความสำเร็จ รุ่นที่ 3 วันที่ 24-26 4. โครงการฝึกอบรมการป้องกันระงับ อัคคีภัยเบื้องต้นและการซ้อมแผนอพยพหนี ไฟ วันที่ 8-9 เมษ. 53
				5	

KPIs	ดัชนีชี้วัดหลัก (KPIs)	หน่วยนับ		เป้าหมาย	หมายเหตุ (ข้อมูล / คำชี้แจง)
					5. โครงการอบรมเรื่อง การดูแลบำรุงรักษา เครื่องปรับอากาศเบื้องต้น เพื่อการประหยัด พลังงาน วันที่ 29-30 เมย. 53
	3. คู่มือการจ้างพนักงานมหาวิทยาลัยและพนักงานเงิน รายได้	เรื่อง	แผน ผล	1 1	1. คู่มือการจ้างพนักงานมหาวิทยาลัยและ พนักงานเงินรายได้
2. เทคโนโลยีการศึกษา	1. ร้อยละความพึงพอใจของผู้ใช้ไอศตัทศนุปรกรณ์	ร้อยละ	แผน ผล	80 78.65	
	2. ร้อยละความพึงพอใจของผู้ใช้บริการด้านจำหน่าย หนังสือและเอกสารประกอบการเรียนการสอน	ร้อยละ	แผน ผล	80 81.14	
	3. ร้อยละความพึงพอใจของผู้ใช้บริการสิ่งพิมพ์ของคณะฯ	ร้อยละ	แผน ผล	80 78.42	
	4. ร้อยละความพึงพอใจของผู้ใช้บริการออกแบบงานศิลป์	ร้อยละ	แผน ผล	80 76.74	
	5. คู่มือการใช้อุปกรณ์ภายในห้องประชุมอาคารเรียนและ ปฏิบัติการรวม (หัวหุ่นต์)	รายการ	แผน ผล	1 1	

KPIs	ดัชนีชี้วัดหลัก (KPIs)	หน่วยนับ		เป้าหมาย	หมายเหตุ (ข้อมูล / คำชี้แจง)
3. ธุรการและการประชุม	1. ร้อยละของความพึงพอใจของผู้รับบริการ	ร้อยละ	แผน ผล	80 80.04	
	2. การปรับปรุงพัฒนางาน/จัดทำคู่มือการปฏิบัติงาน	รายการ	แผน ผล	1 2	คู่มือสวัสดิการสำหรับบุคลากร/ญาติบุคลากร เสียชีวิต 2. ปรับปรุงคู่มือและบอร์ด ประชาสัมพันธ์ สำนักงานเลขานุการคณะฯ
4. อาคารสถานที่และยานพาหนะ	หมวดยานพาหนะ				
	1. ผู้รับบริการมีความพึงพอใจในการให้บริการ	ร้อยละ	แผน ผล	80 83.76	วัดจากแบบสอบถามของผู้รับบริการตั้งแต่ เดือน มิ.ย. 52- พ.ค. 53
	2. จำนวนระบบการให้บริการยานพาหนะที่ทบทวนและ ปรับปรุง	ระบบ	แผน ผล	1 1	ปรับปรุงข้อมูลในระบบให้เป็นปัจจุบัน เช่น ชื่อ พชร./จำนวนยานพาหนะที่เพิ่มขึ้น
	หมวดอาคารสถานที่				
1. ผู้รับบริการมีความพึงพอใจในการให้บริการ	ร้อยละ	แผน ผล	80 79.18	วัดจากแบบสอบถามของผู้รับบริการตั้งแต่ เดือน มิ.ย. 52- พ.ค. 53	
2. จำนวนระบบการใช้โปรแกรมห้องประชุมที่ทบทวน และปรับปรุง	ระบบ	แผน ผล	1 1	ปรับปรุงข้อมูลในระบบให้เป็นปัจจุบัน เช่น ผู้จัดระบบ เพิ่มรายการห้องประชุม และมี ช่องทางให้ผู้รับบริการเพิ่มรายการความ ต้องการอื่นๆ	

KPIs	ดัชนีชี้วัดหลัก (KPIs)	หน่วยนับ		เป้าหมาย	หมายเหตุ (ข้อมูล / คำชี้แจง)
	3. จัดทำระเบียบวิธีปฏิบัติในการให้บริการห้อง	รายการ	แผน ผล	1 2	1. หลักเกณฑ์การจัดเลี้ยงเครื่องดื่ม อาหารว่าง และอาหารกลางวันคณะฯ 2. ข้อปฏิบัติในการจัดงานประชุมของคณะฯ (การใช้ห้องประชุม)
	หมวดซ่อมบำรุง 1. ผู้รับบริการมีความพึงพอใจในการให้บริการ	ร้อยละ	แผน ผล	80 87.06	วัดจากแบบสอบถามของผู้รับบริการตั้งแต่เดือน มิ.ย. 52- พ.ค. 53
	2. งานด้านบำรุงรักษาระบบประชนไฟฟ้าและเครื่องปรับอากาศ (P.M.)	รายการ	แผน ผล	2 2	1. งานบำรุงรักษาระบบประชนไฟฟ้า 2. งานบำรุงรักษาเครื่องปรับอากาศ
	หมวดยามรักษาการณ์ 1. ผู้รับบริการมีความพึงพอใจในการให้บริการ	ร้อยละ	แผน ผล	80 74.88	วัดจากแบบสอบถามของผู้รับบริการตั้งแต่เดือน มิ.ย. 52- พ.ค. 53
	2. ชักซ้อมแผนการหนีไฟ	ครั้ง/ปี	แผน ผล	1 1	ดำเนินการแล้วเมื่อวันที่ 8-9 เมษายน 2553
5. สำนักคณบดี	1. ความพึงพอใจของผู้บริหาร	ร้อยละ	แผน ผล	85 95.05	
	2. ความถูกต้องในการนัดหมาย	ร้อยละ	แผน ผล	95 99.86	

KPIs	ดัชนีชี้วัดหลัก (KPIs)	หน่วยนับ		เป้าหมาย	หมายเหตุ (ข้อมูล / คำชี้แจง)
	3. ความพึงพอใจของผู้มาติดต่อประสานงาน	ร้อยละ	แผน ผล	80 86.22	
	4. จัดทำคู่มือปฏิบัติงาน	รายการ	แผน ผล	1 1	เรื่อง การใช้ปฏิทินนัดหมายทีมผู้บริหาร
กลุ่มงานสนับสนุนการวิจัยและบริการวิชาการ					
บริการวิชาการ					
1.ปริมาณการบริการวิชาการ	1 จำนวน โครงการบริการวิชาการแก่สังคมและชุมชน	ครั้ง	แผน ผล	10 29	(ตามองค์ประกอบที่ 5.3 ร้อยละของกิจกรรม/โครงการบริการวิชาการและวิชาชีพที่ตอบสนองความต้องการพัฒนาและเสริมสร้างความเข้มแข็งของสังคม ชุมชน ประเทศชาติ และนานาชาติ ในส่วนของสำนักงานเลขานุการ (สนับสนุนการวิจัยและบริการวิชาการ) http://infor.eng.psu.ac.th/servicekpi/2008home/?option=reportsms&task=&ftype=2&ftime=2009-6-1,2010-5-31
	2. จำนวนกิจกรรมบริการวิชาการแบบให้เปล่ากับสังคมและชุมชน	กิจกรรม	แผน ผล	2 9	

KPIs	ดัชนีชี้วัดหลัก (KPIs)	หน่วยนับ		เป้าหมาย	หมายเหตุ (ข้อมูล / คำชี้แจง)
	3. จำนวนกิจกรรมบริการวิชาการแบบบูรณาการ	กิจกรรม	แผน ผล	1 3	1. โครงการเสริมสร้างผู้ประกอบการใหม่ที่ 2. โครงการฝึกอบรมเชิงปฏิบัติการการ ออกแบบและจัดทำปะการังเทียมพื้นฟูทะเล ไทย 3. โครงการถ่ายทอดเทคโนโลยีการผลิต น้ำส้มควันไม้ด้วยเครื่องแยกน้ำมันดิน
2. ความพึงพอใจของผู้รับบริการ	1. ระดับความพึงพอใจที่ผู้รับบริการได้รับ(ด้านการ ฝึกอบรมและสัมมนา)	ร้อยละ	แผน ผล	80 84.52	
3. การพัฒนาระบบสารสนเทศ	1. มีการพัฒนา โปรแกรมภายในฝ่ายบริการวิชาการ (เพิ่มเติม)	โปรแกรม	แผน ผล	1 2	- พัฒนาระบบการสืบค้นหาข้อมูล รายละเอียดเชิงลึกของข้อมูล โครงการ บริการวิชาการ ในโปรแกรม KPIs - พัฒนาระบบการเก็บข้อมูลการนำเสนอ โครงการบริการวิชาการที่มีผู้ว่าจ้างขอให้ คณะฯ พิจารณายื่นข้อเสนอโครงการ ใน โปรแกรม KPIs
	2. จำนวนข้อมูลในฐานข้อมูลผู้รับบริการ	คน	แผน ผล	8,000 7,118	- มีข้อมูลในระบบฐานข้อมูลของ ผู้รับบริการแล้วจำนวน 7,118 ราย โดย สามารถใช้ข้อมูลสำหรับติดต่อผ่านทาง E-mail ได้จำนวน 2,823 ราย

KPIs	ดัชนีชี้วัดหลัก (KPIs)	หน่วยนับ		เป้าหมาย	หมายเหตุ (ข้อมูล / ค่าชี้แจง)
วิจัยและนวัตกรรม 1. ความพึงพอใจของผู้รับบริการ	1. ระดับความพึงพอใจที่ผู้รับบริการได้รับ	ร้อยละ	แผน ผล	80 88.56	
2. พัฒนารฐานข้อมูลเพื่อรองรับงานวิจัยและนวัตกรรม	1. จำนวนฐานข้อมูลงานวิจัยและนวัตกรรม	ฐาน	แผน ผล	2 6	1. ฐานข้อมูลโครงการวิจัย 2. ฐานข้อมูลผลงานทางวิชาการ 3. ฐานข้อมูลสิทธิบัตร/อนุสิทธิบัตร 4. ฐานข้อมูล Citation 5. ฐานข้อมูลทุน Edition 6. ฐานข้อมูลการจัดอบรม/สัมมนา/บรรยายพิเศษด้านการวิจัย
3. พัฒนาเว็บไซต์ของงานวิจัยและนวัตกรรม	1. เว็บไซต์งานวิจัยและนวัตกรรม	เว็บไซต์	แผน ผล	1 1	1. เว็บไซต์งานวิจัยและนวัตกรรม Update ข้อมูลให้เป็นปัจจุบัน
	2. เว็บไซต์ศูนย์กลางความร่วมมือกับภาคอุตสาหกรรมและการจัดการทรัพย์สินทางปัญญา (CICIP)	เว็บไซต์	แผน ผล	1 1	เว็บไซต์ศูนย์กลางความร่วมมือกับภาคอุตสาหกรรมและการจัดการทรัพย์สินทางปัญญาคณะวิศวกรรมศาสตร์ Update เป็นปัจจุบัน
4. พัฒนาระบบสารสนเทศด้านการวิจัย	1. มีการพัฒนาข้อมูลระบบสารสนเทศ (เพิ่มเติม)	แหล่งทุน	แผน ผล	2 2	พัฒนาข้อมูลระบบสารสนเทศ

KPIs	ดัชนีชี้วัดหลัก (KPIs)	หน่วยนับ		เป้าหมาย	หมายเหตุ (ข้อมูล / คำชี้แจง)
ชุมชนสัมพันธ์และถ่ายทอดเทคโนโลยี					
1. ความพึงพอใจของผู้รับบริการ	1. ระดับความพึงพอใจที่ผู้รับบริการได้รับ	ร้อยละ	แผน ผล	80 85.2	
2. ปริมาณกิจกรรมชุมชนสัมพันธ์และศิษย์เก่าสัมพันธ์	1. จำนวนกิจกรรมสัมพันธ์กับศิษย์เก่า	กิจกรรม	แผน ผล	2 2	1. ประชุมเสวนาเรื่อง "วิศวกรคงขงกับงานวิศวกรรมกรขนส่งมวลขนทางราง" ณ คณะวิศวกรรมศาสตร์ มหาวิทยาลัยสงขลานครินทร์ http://www.eng.psu.ac.th/enghome/index.php?option=com_content&task=view&id=2033&Itemid=85 2. โครงการจัดแข่งขันกอล์ฟการกุศลคณะวิศวกรรมศาสตร์ มหาวิทยาลัยสงขลานครินทร์ http://www.eng.psu.ac.th/enghome/index.php?option=com_content&task=view&id=2119&Itemid=85
	2. จำนวนกิจกรรมถ่ายทอดเทคโนโลยีแก่ชุมชนและสังคม	กิจกรรม	แผน	2	1. โครงการถ่ายทอดเทคโนโลยี "การผลิตน้ำส้มควันไม้พร้อมใช้ด้วยเครื่องแยกน้ำมันดิน" ณ อ.งขลา จ.พัทลุง http://www.eng.psu.ac.th/enghome/index.php?option=com_content&task=view&id=2109&Itemid=85

KPIs	ดัชนีชี้วัดหลัก (KPIs)	หน่วยนับ		เป้าหมาย	หมายเหตุ (ข้อมูล / คำชี้แจง)
			ผล	2	2.โครงการถ่ายทอดเทคโนโลยี "การผลิต น้ำส้มควันไม้พร้อมใช้ด้วยเครื่องแยกน้ำมันดิน และการผลิตแก๊สชีวภาพ ณ คณะ วิศวกรรมศาสตร์ มหาวิทยาลัยสงขลานครินทร์ http://www.eng.psu.ac.th/enghome/index.php?option=com_content&task=view&id=2174&Itemid=84
กลุ่มงานแผนงานและพัฒนาคุณภาพ 1.แผนงาน สารสนเทศและติดตาม ประเมินผล	1. คู่มือการปฏิบัติงานด้านงบประมาณ	เรื่อง	แผน ผล	1 1	1. คู่มือการจัดทำงบประมาณแผ่นดิน
	2. จำนวนครั้งของความผิดพลาดด้านเอกสารที่นำเสนอ มหาวิทยาลัย	ครั้ง	แผน ผล	ไม่เกิน 3 ครั้ง 0	
2. การประกันคุณภาพและพัฒนาระบบ คุณภาพ	1. รายงานข้อมูลด้านประคุณภาพได้ทันตามรอบ ระยะเวลาที่กำหนด (ทุกรอบ 3 เดือน)	ร้อยละ	แผน ผล	80 100	
	2. ดำเนินงานได้ตามแผน 5 ส.	ร้อยละ	แผน ผล	100 100	
	3. ร้อยละของการบรรลุเป้าหมาย 5 ส.	ร้อยละ	แผน ผล	85 100	

KPIs	ดัชนีชี้วัดหลัก (KPIs)	หน่วยนับ		เป้าหมาย	หมายเหตุ (ข้อมูล / คำชี้แจง)
	4. ดำเนินงานได้ตามแผนการจัดการความรู้ (KM).	ร้อยละ	แผน ผล	100 100	
	5. ร้อยละของการบรรลุเป้าหมาย การจัดการความรู้ (KM).	ร้อยละ	แผน ผล	85 100	
3. ความพึงพอใจของผู้รับบริการ	1. ร้อยละความพึงพอใจของผู้รับบริการ	ร้อยละ	แผน ผล	80 82.38	

ภาคผนวก จ

ข้อมูลการดำเนินงานของสำนักงานเลขาธิการคณะวิศวกรรมศาสตร์ มหาวิทยาลัยสงขลานครินทร์ ประจำปีการศึกษา 2552/งปม.2552

F-Data-EQ-07-2-1 V.1:May-51 1/1

7. องค์ประกอบการบริหารและการจัดการ				
7.2 ภาวะผู้นำของผู้บริหารทุกระดับของคณะฯ (ระดับ)				
ปีการศึกษา 2552		กรอบเวลาของข้อมูล : 1 มิ.ย. 52 - 31 พ.ค. 53		
รายการประเมิน	ผลการประเมิน		เอกสารประกอบการประเมิน/	แหล่งอ้างอิง
	มี	ไม่มี		
1. มีกระบวนการสรรหาผู้บริหารที่เป็นระบบโปร่งใสตรวจสอบได้	✓		เกณฑ์และระเบียบการคัดเลือกผู้บริหารฯ	
			มีคณะกรรมการคัดเลือก	
			มีการเปิดโอกาสให้ผู้บริหารแสดงวิสัยทัศน์การนำองค์กร	
2. ผู้บริหารดำเนินการบริหารด้วยหลักธรรมาภิบาลและใช้ศักยภาพภาวะผู้นำที่มีอยู่โดยคำนึงถึงประโยชน์ของสถาบันและผู้มีส่วนได้ส่วนเสีย	✓		วิสัยทัศน์ พันธกิจ และแผนกลยุทธ์คณะฯ	
			ตัวบ่งชี้คุณภาพ (KPIs) ของสำนักงานเลขาธิการคณะฯ	
			ระบบฐานข้อมูลคณะฯ	
			รายงานการใช้จ่ายเงินงบประมาณและเงินรายได้	
			มีกลองรับความคิดเห็นจากบุคลากรคณะฯ	
3. มีกระบวนการประเมินศักยภาพและผลการปฏิบัติงานของผู้บริหารที่ชัดเจนและเป็นที่ยอมรับในสถาบัน	✓		ข้อตกลงภาระงานของผู้บริหาร	
4. มีการจัดทำแผนและกลไกการพัฒนาศักยภาพของผู้บริหารตามผลการประเมิน และดำเนินการตามแผนอย่างครบถ้วน	✓		ส่งบุคลากรเข้าอบรมหลักสูตรผู้บริหารระดับสูงสายสนับสนุน	
ระดับประสิทธิผล		4		
ข้อมูล ณ วันที่ 31 พ.ค. 53		วันที่รายงานข้อมูล : 31 พ.ค. 53		

7. องค์ประกอบการบริหารและการจัดการ				
7.4 มีระบบและกลไกในการบริหารทรัพยากรบุคคลเพื่อพัฒนา และธำรงรักษาไว้ให้บุคลากรมีคุณภาพ และประสิทธิภาพ (ระดับ)				
ปีการศึกษา 2552		กรอบเวลาของข้อมูล : 1 มิ.ย. 52 - 31 พ.ค. 53		
รายการประเมินการพัฒนาสถาบันสู่องค์กรเรียนรู้	ผลการประเมิน		เอกสาร/ หลักฐานอ้างอิง	แหล่งข้อมูล
	มี	ไม่มี		
1. มีการจัดทำแผนการบริหารทรัพยากรบุคคลที่เป็นรูปธรรมภายใต้การวิเคราะห์ข้อมูลเชิงประจักษ์	✓		มีการจัดทำระบบด้านการพัฒนาบุคลากรทุกกลุ่มงาน โดยมีฝ่ายบริการวิชาการเป็นหน่วยงานที่ดูแลรับผิดชอบ มีการจัดทำแผนกำหนดการฝึกอบรม	
2. มีระบบและกลไกในการบริหารทรัพยากรบุคคลที่เป็นการส่งเสริมสมรรถนะในการปฏิบัติงาน เช่น การสรรหา การจัดวางคนลงตำแหน่ง การกำหนดเส้นทางเดินของตำแหน่ง การสนับสนุนเข้าร่วมประชุม ฝึกอบรมและหรือเสนอผลงานทางวิชาการ การประเมินผลการปฏิบัติงานมาตรฐานการสร้างขวัญกำลังใจ	✓		มีการสรรหา คัดเลือกบุคลากรเข้าดำรงตำแหน่งต่างๆ อย่างเป็นระบบและโปร่งใส มีการจัดหลักสูตรฝึกอบรมให้ความรู้ในการจัดทำผลงานทางวิชาการ รวมถึงระบบการประเมินผลการปฏิบัติงาน มีการรูปแบบที่ชัดเจน มีการแต่งตั้งคณะกรรมการประเมินผลการปฏิบัติงาน	
3. มีระบบสวัสดิการและเสริมสร้างสุขภาพที่ดี และสร้างบรรยากาศที่ดีให้บุคลากรทำงานได้อย่างมีประสิทธิภาพและอยู่อย่างมีความสุข	✓		จัดให้มีกิจกรรมวิสาฯสัมพันธ์ มีกิจกรรมการแข่งขันกีฬา การประกันอุบัติเหตุให้กับบุคลากร มีระบบเงินกู้ยืมสวัสดิการคณะฯ (คณะกรรมการบริหารเงินทุนสวัสดิการคณะฯ คำสั่งที่ 113/2550 ลว ก.ย.50) (รหัสเอกสารอ้างอิง สนล.7.4-1)	
4. มีระบบส่งเสริมสนับสนุนบุคลากรที่มีศักยภาพสูงให้มีโอกาสประสบความสำเร็จและก้าวหน้าในอาชีพอย่างรวดเร็วตามสายงาน	✓		มีการเชิญวิทยากรมาบรรยายในจัดประชุมเชิงปฏิบัติการสำหรับการทำผลงานทางวิชาการและผลงานวิจัยสถาบัน	

รายการประเมินการพัฒนาสถาบันสู่องค์กรเรียนรู้	ผลการประเมิน		เอกสาร/ หลักฐานอ้างอิง	แหล่งข้อมูล
	มี	ไม่มี		
5. มีการประเมินความพึงพอใจของบุคลากรทุกระดับอย่างเป็นระบบ	✓		มีการประเมินความพึงพอใจของบุคลากร โดยการแต่งตั้งคณะกรรมการประเมินความพึงพอใจของบุคลากรคณะวิศวกรรมศาสตร์ คำสั่งที่ 190/2552 (รหัสเอกสารอ้างอิง สนล.7.4-2)	
6. มีการนำผลการประเมินความพึงพอใจเสนอผู้บริหารระดับสูง และมีแนวทางในการปรับปรุงพัฒนาเพื่อให้อดีขึ้น	✓		ผลจากแบบประเมินความพึงพอใจของบุคลากรคณะวิศวกรรมศาสตร์ (รหัสเอกสารอ้างอิง สนล.7.4-3)	
ระดับประสิทธิผล	6			
ข้อมูล ณ วันที่ 31 พ.ค. 53			วันที่รายงานข้อมูล : 31 พ.ค. 53	

7. องค์ประกอบการบริหารและการจัดการ				
7.13 กิจกรรม 5ส./กิจกรรมคุณภาพอื่นๆ (ระดับ)				
ปีการศึกษา 2552		กรอบเวลาของข้อมูล : 1 มิ.ย. 52 - 31 พ.ค. 53		
รายการประเมิน	ผลการประเมิน		เอกสาร/ หลักฐานอ้างอิง	แหล่งอ้างอิง
	มี	ไม่มี		
1. มีการแต่งตั้งคณะกรรมการ 5ส./ มีแผนการจัดกิจกรรม 5ส. ประจำปี/ และมาตรฐาน 5ส./ มาตรฐานคุณภาพอื่นๆ	✓		1. คำสั่งแต่งตั้งคณะกรรมการ 5ส. ประจำปี/ และมาตรฐาน 5ส./ มาตรฐานคุณภาพอื่นๆ	
2. มีการดำเนินงานตามแผนไม่น้อยกว่าร้อยละ 80	✓		เอกสารอ้างอิงตามความเหมาะสม	
3. การดำเนินงานตามแผนมากกว่าหรือเท่ากับร้อยละ 80 และมีการประเมินผลการจัดกิจกรรม 5ส. เพื่อใช้เป็นแนวทางพัฒนาต่อไป	✓		ผลการประเมินกิจกรรม 5 ส	
ระดับประสิทธิผล	3			
ข้อมูล ณ วันที่ 31 พ.ค. 53			วันที่รายงานข้อมูล : 31 พ.ค. 53	

9. ข้อมูลองค์ประกอบด้านระบบการประกันคุณภาพ				
9.1 มีระบบและกลไกการประกันคุณภาพภายในที่เป็นส่วนหนึ่งของกระบวนการบริหารการศึกษา (ระดับ)				
ปีการศึกษา 2552		กรอบเวลาของข้อมูล : 1 มิ.ย. 52 - 31 พ.ค. 53		
รายการประเมินระดับ	ผลการประเมิน		เอกสาร/ หลักฐานอ้างอิง	แหล่งข้อมูล
	มี	ไม่มี		
1. มีระบบและกลไกในการประกันคุณภาพภายใน การศึกษาที่เหมาะสมกับระดับการพัฒนาของสถาบัน	✓		การกำหนด KPIs ของสำนักงานเลขาธิการคณะฯ	
2. มีการกำหนดนโยบายและให้ความสำคัญเรื่อง การประกันคุณภาพจากคณะกรรมการระดับนโยบายและผู้บริหารสูงสุดของสถาบัน ภายใต้การมีส่วนร่วมจากภาคี ทั้งภายในและภายนอกสถาบัน	✓		การถ่ายทอดนโยบายจากผู้บริหารในที่ประชุมคณะกรรมการประจำคณะฯ ครั้งที่ 12/2552 วาระที่ 1.4 เรื่อง การพัฒนากรอบการประเมินคุณภาพภายนอกกรอบสาม 2554-2558	
3. มีการกำหนดมาตรฐานตัวบ่งชี้ และเกณฑ์คุณภาพที่ สอดคล้องกับมาตรฐานการอุดมศึกษา และมาตรฐานอื่น ๆ ที่เกี่ยวข้อง และสอดคล้องกับการประเมินคุณภาพภายนอก	✓		การกำหนด KPIs ของกลุ่มงานที่สอดคล้องกับการประเมินคุณภาพ	
4. มีการดำเนินงานด้านการประกันคุณภาพที่ครบถ้วน ทั้ง การควบคุมคุณภาพ การติดตาม ตรวจสอบ และประเมินคุณภาพอย่างต่อเนื่องเป็นประจำทุกปี	✓		การกำหนด Procedure ปฏิบัติงานด้านการศึกษา	
5. มีการพัฒนาระบบประกันคุณภาพภายในเป็นส่วนหนึ่ง ของกระบวนการบริหาร การศึกษาที่เหมาะสมสอดคล้อง กับแนวทางการจัดการศึกษาของสถาบัน โดยได้รับการ สนับสนุนจากต้นสังกัด และมีการนำผลการประเมินคุณภาพภายในมาพัฒนาปรับปรุงผลการดำเนินงานตาม พันธกิจให้เกิดผลดี	✓		มีการจัดทำผลงานวิจัยสถาบัน "การเปรียบเทียบผลสัมฤทธิ์ทางการเรียนของนักศึกษา ที่เข้าร่วมโครงการที่ช่วยน้อง ของคณะวิศวกรรมศาสตร์"	

รายการประเมินระดับ	ผลการประเมิน		เอกสาร/ หลักฐานอ้างอิง	แหล่งข้อมูล
	มี	ไม่มี		
6. มีระบบฐานข้อมูลและสารสนเทศที่สนับสนุนการประกันคุณภาพการศึกษาและใช้ร่วมกันทั้งระดับบุคคล ภาควิชา คณะ และสถาบัน	✓		โปรแกรมฝึกงาน, โปรแกรม จัดสอบ	
7. มีระบบส่งเสริมการสร้างเครือข่ายด้านการประกันคุณภาพการศึกษาระหว่างหน่วยงานทั้งภายในและภายนอกสถาบัน	✓		ความร่วมมือกับศิษย์เก่า, กองทุนศิษย์เก่า, งานเลี้ยง สังสรรค์ศิษย์เก่าประจำปี	
ระดับประสิทธิผล	7			
ข้อมูล ณ วันที่ 31 พ.ค. 53			วันที่รายงานข้อมูล : 31 พ.ค. 53	

9. ข้อมูลองค์ประกอบด้านระบบการประกันคุณภาพ				
9.2 มีระบบและกลไกการให้ความรู้และทักษะด้านการประกันคุณภาพแก่นักศึกษา (ระดับ)				
ปีการศึกษา 2552 กรอบเวลาของข้อมูล : 1 มิ.ย. 52 - 31 พ.ค. 53				
รายการประเมินระดับ	ผลการประเมิน		เอกสาร/ หลักฐานอ้างอิง	แหล่งข้อมูล
	มี	ไม่มี		
1. มีระบบการให้ความรู้และทักษะการประกันคุณภาพการศึกษาแก่นักศึกษา	✓		การประเมินข้อสอบของภาควิชา	
2. มีระบบส่งเสริมให้นักศึกษานำความรู้ด้านการประกันคุณภาพไปใช้กับกิจกรรมนักศึกษา	✓		โครงการสัมมนากิจกรรมนักศึกษาประจำปี	
3. มีกลไกให้นักศึกษามีส่วนร่วมในการประกันคุณภาพการศึกษาของมหาวิทยาลัย	✓		โครงการสานฝันความหวังใจจากใจผู้บริหาร	
4. นักศึกษามีการใช้กระบวนการคุณภาพ ในการพัฒนาคุณภาพของกิจกรรมหรือโครงการนักศึกษา	✓		โครงการกิจกรรมนักศึกษาของสโมสรนักศึกษา/ชุมนุมต่างๆ	
5. นักศึกษาสร้างเครือข่ายการพัฒนาคุณภาพภายในสถาบันและระหว่างกัน	✓		โครงการประชุมเชียร์ร่วมกับต่างคณะ	
6. มีระบบติดตามประเมินผลการประกันคุณภาพในกิจกรรมที่นักศึกษาดำเนินการ และในส่วนที่นักศึกษามีส่วนร่วมกับการประกันคุณภาพของสถาบัน	✓		รายงาน โครงการสานฝันฯ และข้อเสนอแนะต่างๆจากนักศึกษา	
7. มีการนำผลการประเมินไปพัฒนากระบวนการให้ความรู้และกลไกการดำเนินงานประกันคุณภาพที่เกี่ยวข้องกับนักศึกษาอย่างต่อเนื่อง	✓		โครงการติว	
ระดับประสิทธิผล	7			
ข้อมูล ณ วันที่ 31 พ.ค. 53			วันที่รายงานข้อมูล : 31 พ.ค. 53	

9. ข้อมูลองค์ประกอบด้านระบบการประกันคุณภาพ				
9.4 มีระบบการรวบรวมข้อมูลที่ได้รับการตรวจสอบความถูกต้องและทันเวลา (ระดับ)				
ปีการศึกษา 2552		กรอบเวลาของข้อมูล : 1 มิ.ย. 52 - 31 พ.ค. 53		
รายการประเมินระดับ	ผลการประเมิน		เอกสาร/ หลักฐานอ้างอิง	แหล่งข้อมูล
	มี	ไม่มี		
1. มีการแต่งตั้งผู้รับผิดชอบรวบรวมข้อมูลพื้นฐานและตัวบ่งชี้	✓		คณะกรรมการการดำเนินการประกันคุณภาพ คณะฯ โดยมีเลขานุการคณะฯ ร่วมเป็นคณะกรรมการ	
2. มีการรวบรวมข้อมูลอย่างเป็นระบบทุกเดือน	✓		ระบบฐานข้อมูลสารสนเทศ คณะวิศวกรรมศาสตร์ http://infor.eng.psu.ac.th	
3. มีการรายงานข้อมูลเพื่อติดตามผลการดำเนินงานในแต่ละตัวบ่งชี้ทุก 3 เดือน และรายงานต่อคณะกรรมการที่เกี่ยวข้อง	✓		รายงานการรับ-จ่ายเงินงบประมาณแผ่นดิน (รหัสเอกสารอ้างอิง สนล. 9.4-1) และรายงานรับจ่ายเงินรายได้ คณะฯ (รหัสเอกสารอ้างอิง สนล. 9.4-2)	
4. สามารถสรุปข้อมูลของแต่ละตัวบ่งชี้ที่ถูกต้องได้ภายใน 1 เดือนหลังกำหนดการปิดข้อมูลในรอบปี	✓		หนังสือเชิญประชุมที่มอ 205/163 ลว 17 มิ.ย. 53 (รหัสเอกสารอ้างอิง สนล.9.4-3)	
5. สามารถจัดทำรายงานประจำปีการประเมินคุณภาพให้แล้วตามเวลาเมื่อสิ้นสุดรอบปี	✓			
5.1 ระดับภาควิชาแล้วเสร็จภายใน 1 เดือน หลังสิ้นสุดรอบปี				
5.2 ระดับคณะ/หน่วยงานแล้วเสร็จภายใน 2 เดือน หลังสิ้นสุดรอบปี	✓			
ระดับประสิทธิผล	5			
ข้อมูล ณ วันที่ 31 พ.ค. 53		วันที่รายงานข้อมูล : 31 พ.ค. 53		