



รายงานประจำปีที่เป็นรายงานการประเมินคุณภาพภายใน

Self Assessment Report (SAR)

ประจำปีการศึกษา 2553

โดย

ภาควิชาวิศวกรรมคอมพิวเตอร์ คณะวิศวกรรมศาสตร์

มหาวิทยาลัยสงขลานครินทร์

คำนำ

วัตถุประสงค์ในการจัดทำรายงานฉบับนี้ เพื่อเป็นการรายงานการดำเนินงาน ประกันคุณภาพ ภายในของภาควิชาฯ ประจำปี 2553 ตามองค์ประกอบที่มหาวิทยาลัยกำหนด ทั้งนี้เพื่อให้เห็นภาพรวมของกิจกรรม ต่างๆ ของภาควิชาฯ และเพื่อสามารถนำมาปรับปรุงกระบวนการทำงานในปีถัดไป

(ผู้ช่วยศาสตราจารย์ ดร.ธเนศ เคารพพงศ์)

หัวหน้าภาควิชาวิศวกรรมคอมพิวเตอร์

วันที่ 15 เดือน สิงหาคม พ.ศ. 2554

สารบัญ

หน้า

บทที่ 1 ส่วนนำ

1.1	ชื่อหน่วยงาน ที่ตั้ง และประวัติความเป็นมาโดยย่อ	1
1.2	ปรัชญา ปณิธาน เป้าหมายและวัตถุประสงค์	1
1.3	โครงสร้างองค์กร และโครงสร้างการบริหาร	2
1.4	รายชื่อผู้บริหาร กรรมการบริหาร กรรมการสภาชุดปัจจุบัน	3
1.5	จำนวนหลักสูตร และรายวิชาที่เปิดสอน	3
1.6	จำนวนนักศึกษา	3
1.7	จำนวนอาจารย์และบุคลากร	3
1.8	ข้อมูลพื้นฐาน โดยย่อเกี่ยวกับงบประมาณ อาคารสถานที่	5
1.9	เอกลักษณ์หรือวัฒนธรรมของสถาบัน	6
1.10	ตารางแสดงผลการปรับปรุงตามข้อเสนอแนะของผลการประเมินปีที่ผ่านมา	6

บทที่ 2 ผลการประเมินตามตัวบ่งชี้ของ สกอ.

	บทสรุปผู้บริหารตัวบ่งชี้ของ สกอ.	7
	องค์ประกอบที่ 2 การผลิตบัณฑิต	9
	องค์ประกอบที่ 4 การวิจัย	17
	องค์ประกอบที่ 9 ระบบและกลไกการประกันคุณภาพ	19

บทที่ 3 ผลการประเมินตามตัวบ่งชี้ของ สมศ.

	บทสรุปผู้บริหารตัวบ่งชี้ของ สมศ.	22
	กลุ่มตัวบ่งชี้พื้นฐาน	
-	ด้านคุณภาพบัณฑิต	24
-	ด้านงานวิจัยและงานสร้างสรรค์	26
-	ด้านการบริหารและพัฒนาสถาบัน	28
-	ด้านการพัฒนาและประกันคุณภาพภายใน	30

บทที่ 4 ส่วนสรุปผลการประเมินและทิศทางการพัฒนา

- | | |
|---|----|
| 4.1 ตารางผลการดำเนินงานและผลประเมินตามองค์ประกอบและตัวบ่งชี้ (ฟอร์ม สกอ.) | 31 |
| 4.2 ตารางผลการดำเนินงานและผลประเมินตามองค์ประกอบและตัวบ่งชี้ (ฟอร์ม สมศ.) | 32 |

ภาคผนวก

- | | |
|---|----|
| - ภาคผนวก ก ข้อมูลพื้นฐาน (Common Data Set) | 33 |
| - ภาคผนวก ข แผนการดำเนินงานรายตัวบ่งชี้ | 50 |

บทที่ 1 ส่วนนำ

1.1 ชื่อหน่วยงาน ที่ตั้ง และประวัติความเป็นมาโดยย่อ

ชื่อหน่วยงาน ภาควิชาวิศวกรรมคอมพิวเตอร์ คณะวิศวกรรมศาสตร์ มหาวิทยาลัยสงขลานครินทร์

ที่ตั้ง อ.หาดใหญ่ จ.สงขลา

ประวัติความเป็นมาโดยย่อ

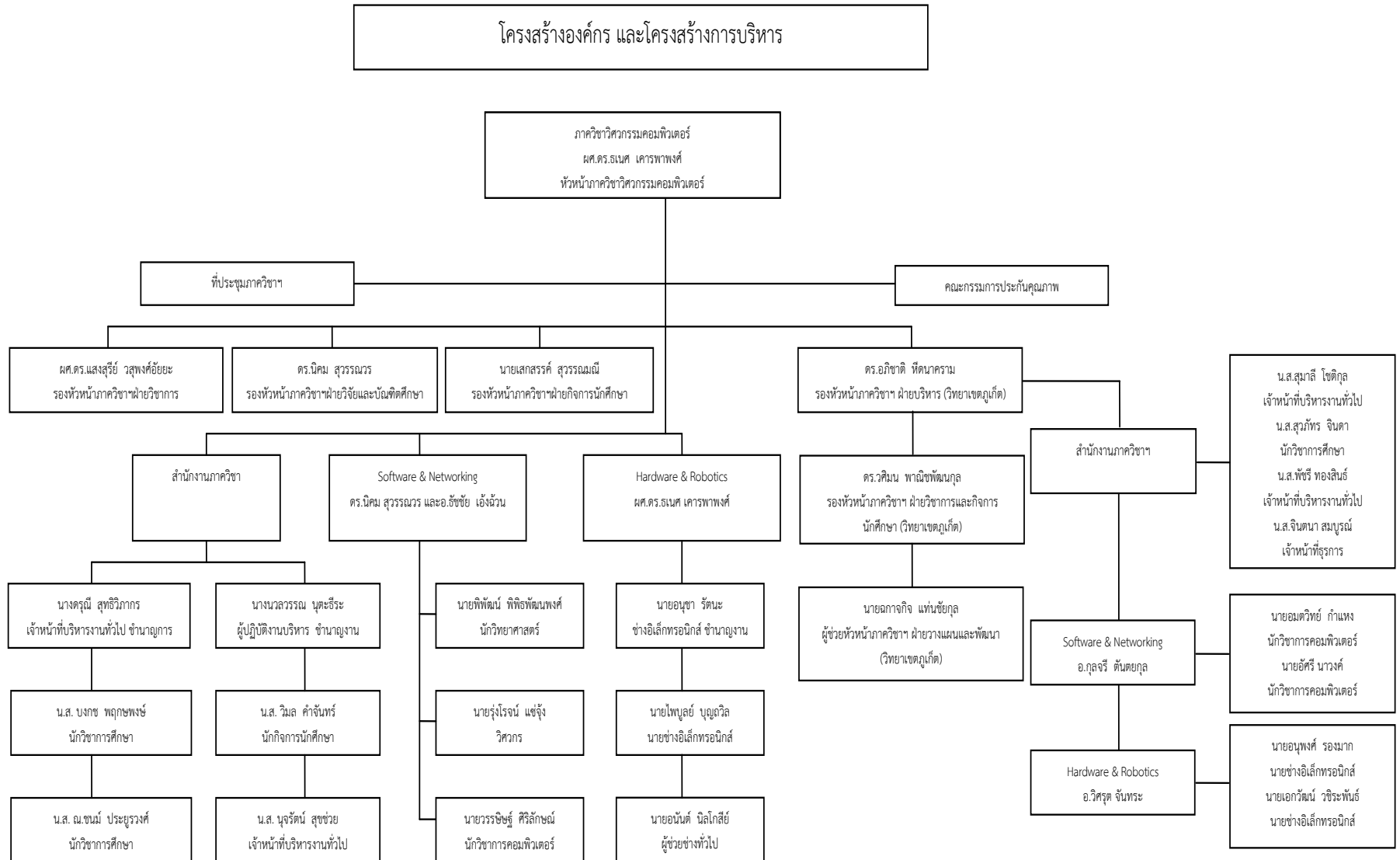
- 2532 เริ่มโครงการจัดตั้งภาควิชาวิศวกรรมคอมพิวเตอร์ โดยเปิดหลักสูตรต่อเนื่อง 2 ปี
- 2532 ได้รับการจัดตั้งเป็นภาควิชาวิศวกรรมคอมพิวเตอร์ โดยเปิดสอนหลักสูตร ปริญญาตรี สาขาวิศวกรรมคอมพิวเตอร์
- 2544 เปิดสอนหลักสูตรวิศวกรรมศาสตรมหาบัณฑิต สาขาวิศวกรรมคอมพิวเตอร์
- 2545 เปิดสอนหลักสูตรวิศวกรรมศาสตรบัณฑิต สาขาวิศวกรรมคอมพิวเตอร์ วิทยาเขตภูเก็ต

1.2 ปรัชญา ปณิธาน เป้าหมายและวัตถุประสงค์

หลักสูตรของภาควิชาฯ ได้กำหนดเป้าหมายและวัตถุประสงค์ที่สอดคล้องกับปณิธานและปรัชญาของหลักสูตรอย่างชัดเจน เพื่อการตอบสนองต่อการเปลี่ยนแปลงทางเทคโนโลยีที่รวดเร็วและสอดคล้องกับความต้องการมาตรฐานวิชาการหรือวิชาชีพตามพระราชบัญญัติการศึกษาแห่งชาติ และสอดคล้องกับวิสัยทัศน์ และพันธกิจของหน่วยงานอย่างรอบด้าน โดยสามารถวัดผลอย่างเป็นรูปธรรม ด้วยการกำหนดเป้าหมายการทำงาน KPI เพื่อวัดผลการปฏิบัติงาน โดยผลสัมฤทธิ์เกิดจากการนำผลการปฏิบัติงานของปีก่อนๆ มาวิเคราะห์หาปัญหา สาเหตุของปัญหา และ หาแนวทางการแก้ปัญหา พร้อมแนวทางการพัฒนาอย่างต่อเนื่อง อีกทั้งวางแผนในเชิงรุกเพื่อการพัฒนาในอนาคตอย่างยั่งยืน และภาควิชาฯ มีเป้าหมายและวัตถุประสงค์ดังต่อไปนี้

1. เพื่อเสริมสร้างงานวิจัยในสาขาที่มีศักยภาพไปสู่ความเป็นเลิศ
2. เพื่อสร้างและถ่ายทอดผลงานวิจัยที่ตอบสนองต่อความต้องการของประเทศ และเชื่อมโยงสู่สากล
3. เพื่อผลิตบัณฑิตที่มีความรู้ ความสามารถ คิดเป็น ทำเป็น มีคุณธรรม และจิตสำนึกสาธารณะ
4. เพื่อบูรณาการองค์ความรู้สู่สังคมและชุมชน
5. เพื่อบริหารจัดการองค์กรเชิงรุกอย่างมีประสิทธิภาพตามหลักธรรมาภิบาล
6. เพื่อเสริมสร้างสมรรถนะ และปรับวัฒนธรรมองค์กร คู่องค์กรแห่งการเรียนรู้ โดยมีการจัดการความรู้อย่างเป็นระบบ

1.3 โครงสร้างองค์กร และโครงสร้างการบริหาร



1.4 รายชื่อผู้บริหาร กรรมการบริหาร กรรมการหน่วยงานชุดปัจจุบัน

- | | |
|--|---|
| - ผู้ช่วยศาสตราจารย์ ดร.ชเนศ เคารพพงศ์ | หัวหน้าภาควิชาวิศวกรรมคอมพิวเตอร์ |
| - ผู้ช่วยศาสตราจารย์ ดร.แสงสุริย์ วสุวงศ์อัยยะ | รองหัวหน้าภาควิชาฯ ฝ่ายวิชาการ |
| - ดร.นิคม สุวรรณาวร | รองหัวหน้าภาควิชาฯ ฝ่ายวิจัยและบัณฑิตศึกษา |
| - นายเสกสรรค์ สุวรรณมณี | รองหัวหน้าภาควิชาฯ ฝ่ายกิจการนักศึกษา |
| - ดร.อภิชาติ หัตถนาคราม | รองหัวหน้าภาควิชาฯ ฝ่ายบริหาร (วิทยาเขตภูเก็ต) |
| - ดร.วศิม นพนิชพัฒนกุล | รองหัวหน้าภาควิชาฯ ฝ่ายวิชาการและกิจการนักศึกษา
(วิทยาเขตภูเก็ต) |
| - นายฉกาจกิจ แทนชัยกุล | ผู้ช่วยหัวหน้าภาควิชาวิศวกรรมคอมพิวเตอร์
ฝ่ายวางแผนและพัฒนา (วิทยาเขตภูเก็ต) |

1.5 หลักสูตรและสาขาวิชาที่เปิดสอน

ภาควิชาวิศวกรรมคอมพิวเตอร์ ได้รับการจัดตั้งเป็นภาควิชาในสังกัดคณะวิศวกรรมศาสตร์ มหาวิทยาลัยสงขลานครินทร์ ตั้งแต่ปี พ.ศ. 2535 เริ่มจากการเปิดการเรียนการสอนในหลักสูตรปริญญาตรี โดยในปี พ.ศ. 2544 ภาควิชาฯ ได้เปิดการเรียนการสอนในหลักสูตรมหาบัณฑิต และในปี พ.ศ. 2547 ได้เปิดการเรียนการสอนหลักสูตรปรัชญาดุษฎีบัณฑิต ทั้งนี้เพื่อให้นักศึกษาสามารถเลือกเรียนในสิ่งที่ตนเองถนัดและสามารถรู้จริงและสามารถนำมาประยุกต์ปฏิบัติได้เป็นอย่างดี ทางภาควิชาฯ จึงกำหนดให้มีแขนงวิชาที่เปิดสอนแบ่งออกเป็น 4 แขนงดังต่อไปนี้

- วิศวกรรมสารสนเทศ (Information Engineering)
- วิศวกรรมการออกแบบระบบคอมพิวเตอร์ (Computer System Design)
- วิศวกรรมเครือข่ายคอมพิวเตอร์ (Computer Networks)
- วิศวกรรมระบบควบคุมด้วยคอมพิวเตอร์และหุ่นยนต์ (Information Engineering)

1.6 จำนวนนักศึกษา

ภาควิชาวิศวกรรมคอมพิวเตอร์ มีนักศึกษารุ่นแรกจำนวน 30 คน ปัจจุบันรับนักศึกษาระดับปริญญาตรี ทั้งวิทยาเขตหาดใหญ่ และ ภูเก็ต โดยแต่ละวิทยาเขตเปิดรับนักศึกษารุ่นละประมาณ 120 คน โดยในปีการศึกษา 2553 มีนักศึกษาทั้งหมด 873 คน นักศึกษาระดับมหาบัณฑิต จำนวน 75 คน ในจำนวนนี้มีนักศึกษาต่างชาติรวมทั้งสิ้น 23 คน ซึ่งเป็นนักศึกษาในประเภท Research Program หรือทำวิทยานิพนธ์ ทั้งสิ้น และสำหรับหลักสูตรปรัชญาดุษฎีบัณฑิต มีนักศึกษาจำนวน 17 คน การรับนักศึกษาของภาควิชาฯ เพื่อเป็นการจูงใจให้นักเรียนที่มีคุณภาพ เลือกมาเรียนวิศวกรรมคอมพิวเตอร์ ทางภาควิชาฯ จึงมีโครงการรับนักเรียนคือ *โครงการดาวรุ่งคอมพิวเตอร์* ซึ่งทางภาควิชาฯ ได้มีโควตาพิเศษสำหรับนักศึกษาในกลุ่มนี้ที่มีผลการเรียนดีและมีรางวัลจากการไปเข้าร่วมกิจกรรมการแข่งขันทางด้านวิศวกรรมคอมพิวเตอร์ในระดับชาติ และยังมีมอบทุนการศึกษาจำนวน 10 ทุนให้แก่เรียนกลุ่มนี้ที่มีความโดดเด่นทางด้านคอมพิวเตอร์จนได้รับรางวัลระดับชาติ นอกจากนี้ยังได้มีการขยายผลโครงการ

ดาวรุ่งคอมพิวเตอร์โดยการเพิ่มโอกาสให้กับนักเรียนที่มีความสามารถพิเศษทางด้านคอมพิวเตอร์ในระดับภูมิภาคให้สามารถได้รับโควตาพิเศษเพื่อเข้าเรียนในระดับอุดมศึกษาจำนวน 10 ที่นั่ง

ทั้งนี้ภาควิชาจะมีนโยบายเชิงรุกเพื่อให้สามารถเข้าถึงนักเรียนในแต่ละโรงเรียนที่มีความโดดเด่นทางการศึกษา โดยจัดกิจกรรมหลากหลาย อาทิเช่น จัดนักศึกษาและบุคลากรของภาควิชาออกไปแนะนำภาควิชาฯ เปิดค่าย Comp Camp โครงการจัดอบรมหุ่นยนต์เดินตามเส้น โครงการจัดอบรมเทคนิคการเขียนโปรแกรม JAVA ให้แก่นักเรียนและอาจารย์จากโรงเรียนต่างๆ ในภาคใต้ เป็นต้น อีกทั้งยังมีห้องต่างๆ ของภาควิชาฯ ที่อำนวยความสะดวก และสนับสนุนการดำเนินกิจกรรมดังกล่าว ดังต่อไปนี้

- ห้องปฏิบัติการคอมพิวเตอร์ด้าน Network และ Software ด้วยคอมพิวเตอร์สมรรถนะสูงจากเงินรายได้พัฒนาภาควิชาฯ
- ห้องปฏิบัติการคอมพิวเตอร์ด้าน Hardware
- ห้องปฏิบัติการเครื่องมือหนัก
- ห้องโครงการทางวิศวกรรมคอมพิวเตอร์ สามารถใช้งานได้ตลอด 24 ชั่วโมง
- ห้องสมุดภาควิชา
- ระบบเครือข่ายไร้สายความเร็วสูงที่ให้บริการภายในภาควิชาฯ ทั่วทั้งอาคาร
- เครื่องแม่ข่ายสำหรับนักศึกษาชื่อ takasila เพื่อใช้เป็น e-mail เก็บข้อมูล เป็นต้น
- ระบบรักษาความปลอดภัยภายในตัวอาคาร เช่น ระบบบัตรเข้าออกภาควิชาฯ ด้วย tag RFID และ ระบบกล้องวงจรปิด เป็นต้น

1.7 จำนวนอาจารย์และบุคลากร

จำนวนอาจารย์

- | | |
|-------------------|-------------|
| - วิทยาเขตหาดใหญ่ | จำนวน 28 คน |
| - วิทยาเขตภูเก็ต | จำนวน 16 คน |
| รวมทั้งสิ้น | จำนวน 44 คน |

(ในจำนวนนี้ลาศึกษาต่อ จำนวน 6 คน)

จำนวนบุคลากร

- | | |
|-------------------|-------------|
| - วิทยาเขตหาดใหญ่ | จำนวน 12 คน |
| - วิทยาเขตภูเก็ต | จำนวน 7 คน |
| รวมทั้งสิ้น | จำนวน 19 คน |

1.8 ข้อมูลพื้นฐานโดยย่อเกี่ยวกับงบประมาณ และอาคารสถานที่

ภาควิชาฯ บริหารจัดการด้านการเงินและงบประมาณ ตามระเบียบการเงิน โดยเคร่งครัด และได้กำหนดแผนการใช้เงิน โดยผ่านความเห็นชอบของที่ประชุมภาควิชาฯ และรายงานให้ที่ประชุมภาควิชาฯทราบเป็นระยะ เพื่อความโปร่งใสในการตรวจสอบ ซึ่งงบประมาณที่ได้รับจัดสรร ภาควิชาฯ ได้นำมาใช้เพื่อภารกิจด้านการเรียนการสอน และการวิจัย เช่น การจัดซื้อวัสดุ ครุภัณฑ์ และการปรับปรุงที่ดินสิ่งก่อสร้าง ทุนการศึกษาในระดับบัณฑิตศึกษา รวมทั้งการพัฒนาบุคลากรสายวิชาการและสายสนับสนุน ด้วยเงินรายได้ของภาควิชาฯ เอง เช่น การเช่าเครื่องคอมพิวเตอร์ประจำห้องปฏิบัติการ การปรับปรุงห้องปฏิบัติการ และการสนับสนุนการศึกษาต่อ และการอบรม ฐานของบุคลากรทั้งสายวิชาการและสายสนับสนุน โดยเฉพาะการเช่าเครื่องคอมพิวเตอร์ที่ใช้ประจำห้องปฏิบัติการ เพื่อการเรียนการสอน เนื่องจากเป็นหน่วยงานการเรียนการสอนในด้านเทคโนโลยี จึงจำเป็นต้องใช้เครื่องคอมพิวเตอร์ที่มีสมรรถนะสูง ที่มักจะมีราคาสูงกว่าเกณฑ์ราคาเครื่องคอมพิวเตอร์ที่มหาวิทยาลัยฯ กำหนดการสนับสนุนด้วยเงินงบประมาณ ทำให้รายได้พัฒนาภาควิชาฯ ส่วนหนึ่งต้องถูกใช้เพื่อการดังกล่าว ซึ่งในอีกด้านหนึ่ง อาจเป็นการเสียโอกาสที่ภาควิชาฯ จะได้ใช้เงินจำนวนดังกล่าวเพื่อการพัฒนาและสนับสนุนกิจกรรมอื่นของภาควิชาฯ อีกทั้งภาควิชาฯ ยังเล็งเห็นถึงความสำคัญของงานวิจัย โดยมีห้องวิจัยเฉพาะทางในแต่ละสาขา มีการจัดสรรห้องวิจัยเฉพาะทางในแต่ละแขนง ซึ่งในแต่ละกลุ่มวิจัยของภาควิชาฯ จะเป็นผู้ดำเนินการ โดยทุกแขนงจะเชื่อมโยงระบบการเรียนการสอน นอกจากนี้ยังมีการจัดสรรวงเงินเพื่อกระตุ้นให้เกิดกิจกรรมในแต่ละแขนงแบ่งออกเป็น สำหรับจัดซื้อวัสดุเพื่องานวิจัยและหนังสือเฉพาะทางในแต่ละแขนง ให้การสนับสนุนการทำวิจัยในระดับบัณฑิตศึกษา รวมถึงการสนับสนุนบุคลากรในภาควิชาฯ ให้มุ่งเน้นงานวิจัยเป็นสำคัญ อาทิเช่น

1.8.1 กำหนดงบประมาณสนับสนุนที่วิจัยจากเงินรายได้

1.8.1.1 การซื้อหนังสือ/ตำรา 30,000 บาท ต่อสาขา ต่อปี ทั้ง 4 สาขา

1.8.1.2 ค่าใช้สอย และค่าครุภัณฑ์ และอื่นๆ 30,000 บาทต่อสาขา ต่อปี

1.8.2 กำหนดงบประมาณสนับสนุนระดับบัณฑิตศึกษาของภาควิชาฯ

1.8.2.1 จัดสรรทุนให้นักศึกษาระดับปริญญาโท

1.8.2.2 จัดสรรคอมพิวเตอร์สมรรถนะสูงให้แก่ศึกษาระดับปริญญาโท – เอก ทุกคน

1.8.2.3 จัดสรรเงินทุนสนับสนุนค่าใช้จ่ายจากการไปนำเสนอผลงานของนิสิตระดับบัณฑิตศึกษา

1.8.3 สนับสนุนและส่งเสริมให้บุคลากรของภาควิชาฯมีการทำวิจัยอย่างต่อเนื่อง จะสามารถพบได้จากทีมวิจัย ห้องวิจัย และสถานวิจัยที่เข้มแข็งของภาควิชาฯ สังเกตได้จาก การได้รับการสนับสนุนทุนบริหารกลุ่มวิจัยดังต่อไปนี้

- ศูนย์วิจัยเครือข่าย (CNR : Centre for Network Research)
 - ศูนย์ความเป็นเลิศเครือข่ายอินเทอร์เน็ตยุคหน้า (COE-NGI) ได้รับการสนับสนุนจากทางมหาวิทยาลัย และNECTEC
 - ศูนย์ความเป็นเลิศเครือข่ายยุคหน้า (NGN) ได้รับการสนับสนุนจากทาง TRIDI
- กลุ่มวิจัยสารสนเทศ (ANW Informatics Laboratory)
 - ทีมวิจัยสารสนเทศไร้สาย (WIG) ได้รับการสนับสนุนจากคณะวิศวกรรมศาสตร์ มหาวิทยาลัยสงขลานครินทร์

- กลุ่มวิจัยระบบสมองกลเครือข่ายผสม (Ubiquitous Networked Embedded Systems)
 - ห้องปฏิบัติการร่วมๆเครือข่ายเซนเซอร์ไร้สาย (CRU-WSN) ได้รับการสนับสนุนจากคณะวิศวกรรมศาสตร์ และ NECTEC
- กลุ่มวิจัยระบบอัจฉริยะ iSys
- ทีมวิจัยระบบอัจฉริยะได้รับการสนับสนุนจากคณะวิศวกรรมศาสตร์ มหาวิทยาลัยสงขลานครินทร์ โดยมีกิจกรรมวิจัยในด้านต่างๆดังต่อไปนี้ [Artificial Intelligence](#), [Braille & Assistive Technology](#), [Machine Vision](#), [Robotics](#) and control, [Signal Processing](#)
- กลุ่มวิจัยภาษามือ (วิทยาเขตภูเก็ต)
 - ทีมวิจัยการประมวลผลภาษามือและระบบหลายสื่ออัจฉริยะ ได้รับการสนับสนุนจากทางคณะวิศวกรรมศาสตร์ มหาวิทยาลัยสงขลานครินทร์

1.9 เอกลักษณ์หรือวัฒนธรรมของหน่วยงาน

เป็นไปตามเอกลักษณ์หรือวัฒนธรรมของคณะวิศวกรรมศาสตร์

1.10 ผลการปรับปรุงตามข้อเสนอแนะของผลการประเมินปีที่ผ่านมา

ข้อสังเกต ข้อเสนอแนะ และจุดที่ต้องพัฒนา	ผลการดำเนินการของภาควิชา
1. ร้อยละของนักศึกษาปริญญาตรีที่สำเร็จการศึกษาตามระยะเวลาที่กำหนดไว้ในหลักสูตร	<ul style="list-style-type: none"> - เพิ่มโครงการพิเศษในการรับนักศึกษาเข้าเรียน เพื่อให้ได้จำนวนนักศึกษาคุณภาพตามจำนวนที่ตั้งเป้าไว้ โดยมีเกณฑ์ในการคัดเลือกนักศึกษาที่มีผลการเรียนดีในระดับมัธยมปลา - จัดสอนเสริมพิเศษให้แก่นักศึกษาที่มีผลการเรียนอ่อน เพื่อให้มีโอกาสสำเร็จการศึกษาได้ตามเกณฑ์
2. จำนวนบทความวิจัยที่ได้รับการอ้างอิง (citation) ในฐานข้อมูลสากลระดับชาติและนานาชาติต่ออาจารย์ประจำและนักวิจัยไม่เป็นไปตามเป้าหมาย	<ul style="list-style-type: none"> - สนับสนุนอุปกรณ์และค่าเดินทางในการทำวิจัย หรือร่วมประชุมวิชาการ นอกเหนือจากที่ได้รับการสนับสนุนจากคณะฯ และมหาวิทยาลัยฯ ด้วยเงินรายได้ของภาควิชาฯ เอง - สนับสนุนค่าเดินทางและค่าใช้จ่ายให้แก่อาจารย์ที่มีโครงการที่มุ่งเน้นการทำวิจัยร่วมกับองค์กรวิจัยหรือมหาวิทยาลัยทั้งในประเทศและต่างประเทศ ซึ่งจะทำให้เกิดเครือข่ายวิชาการที่เข้มแข็งในอนาคต - สนับสนุนผู้ช่วยสอน เพื่อแบ่งเบาภาระงานสอน และคณาจารย์ในการทำงานวิจัย เพื่อจะได้สร้างผลงานทางวิชาการ และทำงานวิจัยได้มากขึ้น เป็นต้น

บทสรุปสำหรับผู้บริหาร
ตัวปั้งชี้ของ สกอ.

องค์ประกอบที่ 1 ปรัชญา ปณิธาน วัตถุประสงค์ และแผนดำเนินการ

หลักสูตรของภาควิชาฯ ได้กำหนดเป้าหมายและวัตถุประสงค์ที่สอดคล้องกับปณิธานและปรัชญาของหลักสูตรอย่างชัดเจน เพื่อการตอบสนองต่อการเปลี่ยนแปลงทางเทคโนโลยีที่รวดเร็วและสอดคล้องกับความต้องการมาตรฐานวิชาการหรือวิชาชีพตามพระราชบัญญัติการศึกษาแห่งชาติ และสอดคล้องกับวิสัยทัศน์ และพันธกิจของหน่วยงานอย่างรอบด้าน โดยสามารถวัดผลอย่างเป็นรูปธรรม ด้วยการกำหนดเป้าหมายการทำงาน KPI เพื่อวัดผลการปฏิบัติงาน และนำผลการปฏิบัติงานของปีก่อนๆ มาวิเคราะห์หาปัญหา สาเหตุของปัญหา และหาแนวทางการแก้ปัญหา พร้อมแนวทางการพัฒนาอย่างต่อเนื่อง อีกทั้งวางแผนในเชิงรุกเพื่อการพัฒนาในอนาคตอย่างยั่งยืน

องค์ประกอบที่ 2 การผลิตบัณฑิต

ปี 2553 ภาควิชาฯ ดำเนินการเรียนการสอนในระดับปริญญาตรีโดยใช้หลักสูตรปรับปรุงปี พ.ศ. 2545 สำหรับนักศึกษาที่ต้องใช้เวลามากกว่า 4 ปีในการเรียน และใช้หลักสูตรปรับปรุงปีพ.ศ. 2549 สำหรับ นักศึกษาชั้นปีที่ 1 ถึง ชั้นปีที่ 4 โดยทั้งสองหลักสูตร เน้นการสร้าง ความเข้มแข็งใน 4 สาขาวิชา โดยในหลักสูตรปรับปรุงปี พ.ศ. 2549 ได้เพิ่มความเข้มแข็งด้านความรู้พื้นฐานทางวิศวกรรมคอมพิวเตอร์มากขึ้น ในระดับปริญญาโทและเอกจะเน้นพัฒนางานวิจัยกับหน่วยงานอื่นๆ ในประเทศ และต่างประเทศ รวมถึงการเปิดรับนักศึกษาต่างชาติของความร่วมมือกับสถาบันในต่างประเทศ

ภาควิชาฯ เน้นการเรียนการสอนในเชิงปฏิบัติ (รายวิชาปฏิบัติการ, สัมมนา, โครงการ) เกือบทุกรายวิชาของภาควิชาฯ ได้มีการใช้งานในระบบ LMS เพื่อให้ให้นักศึกษาสามารถทบทวนบทเรียนและติดต่อกับผู้สอนได้โดยการตั้งคำถามในรายวิชาของ LMS สำหรับการเรียนการสอนระหว่างวิทยาเขตหาดใหญ่และวิทยาเขตภูเก็ต มีการควบคุมมาตรฐาน โดยการใช้สื่อการสอนและการวัดผล โดยใช้ข้อสอบร่วมกัน

นักศึกษาระดับบัณฑิตศึกษา หลังสอบผ่าน โครงร่างวิทยานิพนธ์จะได้รับคอมพิวเตอร์ส่วนบุคคล สำหรับทำงานในอัตราส่วน 1 : 1 และสำหรับนักศึกษาระดับปริญญาเอกทุกคนจะได้รับคอมพิวเตอร์ส่วนบุคคลสำหรับทำงานในทันทีที่ลงทะเบียนภาคการศึกษาแรก ภาควิชาฯ มีจุดเชื่อมต่ออินเทอร์เน็ตอย่างทั่วถึง รวมทั้งระบบ Wireless LAN ที่ครอบคลุมทั้งอาคารเรียน

การประเมินและวัดผล ในการเรียนการสอนของภาควิชาฯ ใช้ระบบอ้างอิงเกณฑ์มาตรฐาน โดยที่ นักศึกษาจะต้องได้ระดับคะแนนไม่น้อยกว่า 50 % จึงถือว่าเรียนผ่าน (ระดับ D)

องค์ประกอบที่ 4 การวิจัย

ในปี พ.ศ. 2553 ภาควิชาฯ กำหนดนโยบายและจัดงบประมาณสนับสนุนการวิจัยทั้งในระดับคณาจารย์ นักศึกษาปริญญาตรี และบัณฑิตศึกษา ภาควิชาฯ มีโครงการหลายโครงการ โดยตัวเลขเฉลี่ยจำนวนเงินทุนวิจัยต่ออาจารย์ประจำสูงขึ้นจากปีก่อนเป็น 346,442 บาท นักศึกษาส่งผลงานเข้าประกวดและได้รับรางวัลระดับชาติหลายรางวัล รวมทั้งการได้รับรางวัลแข่งขันพัฒนาโปรแกรมคอมพิวเตอร์แห่งประเทศไทย ครั้งที่ 13 งานวิจัยมีความเชื่อมโยงกับการใช้งานจริง ทั้งในภาครัฐและเอกชน เช่น การจัดการศึกษาในระบบการศึกษาทางไกลผ่านระบบสารสนเทศไทย โครงการส่งเสริมการเรียนรู้สำหรับคนตาบอด ต้นแบบเครือข่ายเซนเซอร์ไร้สายสำหรับระบบเฝ้าระวังตรวจสอบสวนยางพารา ระบบควบคุมการฝ่าไฟแดงของสี่แยกเป็นต้น ภาควิชาฯ มีห้องปฏิบัติการขนาดใหญ่ และห้องวิจัยหลายกลุ่ม เพื่อรองรับการวิจัยและพัฒนาดังกล่าว นอกจากนี้

ยังมีโครงการวิจัยที่ร่วมมือกับต่างประเทศ เช่น STIC-ASIA, Franco-Thai, DEWS, UNSW Project เป็นต้น

องค์ประกอบที่ 9 ระบบและกลไกการประกันคุณภาพ

หน่วยงานย่อยต่างๆ ในภาควิชาฯ เช่น ฝ่ายสนับสนุนด้านธุรการ ฝ่ายสนับสนุนห้องปฏิบัติการซอฟต์แวร์ ฝ่ายสนับสนุนห้องปฏิบัติการฮาร์ดแวร์ มีการกำหนดการประกันคุณภาพภายใน การรายงานผลและการติดตามงานทุกเดือน แต่อย่างไรก็ตาม การปรับปรุงระบบงานยังคงต้องมืออย่างสม่ำเสมอเพื่อให้ระบบงานดีขึ้น ภาควิชาฯ มีเจ้าหน้าที่ดูแลการรวบรวมและการเก็บข้อมูลประกันคุณภาพโดยตรง ภาควิชาฯ มีการประกันคุณภาพโดยการใช้เนื้อหาสื่อการเรียนเดียวกันและประเมินข้อสอบร่วมกัน

องค์ประกอบที่ 2
การผลิตบัณฑิต

องค์ประกอบที่ 2 การผลิตบัณฑิต				
ชื่อตัวบ่งชี้ 2.1 : ระบบและกลไกการพัฒนาและบริหารหลักสูตร				
ชนิดของตัวบ่งชี้ : กระบวนการ				
เกณฑ์การประเมิน :				
เกณฑ์เฉพาะสถาบันกลุ่ม ค1 ค2 และ ง				
คะแนน 1	คะแนน 2	คะแนน 3	คะแนน 4	คะแนน 5
มีการดำเนินการ 1 ข้อ ตามเกณฑ์ทั่วไป	มีการดำเนินการ 2 ข้อ ตามเกณฑ์ทั่วไป	มีการดำเนินการ 3 ข้อ ตามเกณฑ์ทั่วไป	มีการดำเนินการ 4 หรือ 5 ข้อ ตามเกณฑ์ทั่วไป	มีการดำเนินการ ครบ 5 ข้อตามเกณฑ์ ทั่วไป และครบถ้วน ตามเกณฑ์มาตรฐาน เพิ่มเติมเฉพาะกลุ่ม
ผลการประเมินตนเองปีการศึกษา 2553				
เป้าหมาย	ผลการดำเนินการ	คะแนนการประเมินตนเอง	บรรลุเป้าหมาย	
6	6	5	<input checked="" type="checkbox"/> บรรลุเป้าหมาย <input type="checkbox"/> ไม่บรรลุเป้าหมาย	
ประเมินตนเอง	ข้อ	เกณฑ์การประเมิน	ผลดำเนินงาน	หลักฐาน
<input checked="" type="checkbox"/>	1.	มีระบบและกลไกการเปิดหลักสูตรใหม่และปรับปรุงหลักสูตรตามแนวทางปฏิบัติที่กำหนดโดยคณะกรรมการการอุดมศึกษา และดำเนินการตามระบบที่กำหนด	ทั้งสามหลักสูตรของภาควิชา ทั้งระดับปริญญาตรี ระดับมหาบัณฑิต และระดับปรัชญาดุษฎีบัณฑิต มีกลไก การเปิดหลักสูตร และการปรับปรุงหลักสูตร ตามรอบที่ สกอ กำหนด	ตามข้อกำหนดการประกันคุณภาพหลักสูตร หลักสูตรวิศวกรรมศาสตรบัณฑิตฯ ปรับปรุง ปี 2553 หลักสูตรวิศวกรรมศาสตรมหาบัณฑิตฯ ปรับปรุงปี 2551 หลักสูตรวิศวกรรมศาสตรปรัชญาดุษฎีบัณฑิตฯ ปรับปรุง ปี 2553
<input checked="" type="checkbox"/>	2.	มีระบบและกลไกการปิดหลักสูตรตามแนวทางปฏิบัติที่กำหนดโดยคณะกรรมการการอุดมศึกษา และดำเนินการตามระบบที่กำหนด	ทุกหลักสูตรที่เปิดใช้อยู่ เป็นหลักสูตรก่อน TQF แต่อย่างไรก็ตาม ทุกหลักสูตรอ้างอิงตามระเบียบของมหาวิทยาลัยในการบริหารจัดการ	เอกสารหนังสือ เลขที่ มอ 002/137 ลงวันที่ 8 มีนาคม 2553
<input checked="" type="checkbox"/>	3.	ทุกหลักสูตรมีการดำเนินงานให้เป็นไปตามเกณฑ์มาตรฐานหลักสูตรระดับอุดมศึกษาและ	ทุกหลักสูตรที่เปิดใช้อยู่ เป็นหลักสูตรก่อน TQF แต่อย่างไรก็ตาม ภาควิชาฯ มีกระบวนการในการปรับปรุงหลักสูตรให้เป็นไปตาม	ดำเนินการปรับปรุงหลักสูตร ทั้ง 3 หลักสูตรให้เป็นไปตามมาตรฐานระดับปริญญาตรี ตาม

องค์ประกอบที่ 2 การผลิตบัณฑิต			
ชื่อตัวบ่งชี้ 2.1 : ระบบและกลไกการพัฒนาและบริหารหลักสูตร			
ชนิดของตัวบ่งชี้ : กระบวนการ			
		<p>กรอบมาตรฐานคุณวุฒิระดับอุดมศึกษาแห่งชาติ (การดำเนินงานตามกรอบมาตรฐานคุณวุฒิระดับอุดมศึกษาแห่งชาติ หมายถึง ต้องมีการประเมินผลตาม “ตัวบ่งชี้ผลการดำเนินงานตามประกาศมาตรฐานคุณวุฒิสถาหรือสาขาวิชา เพื่อการประกันคุณภาพหลักสูตรและการเรียนการสอน” กรณีที่หลักสูตรใดยังไม่มีประกาศมาตรฐานคุณวุฒิสถาหรือสาขาวิชา ให้ประเมินตามตัวบ่งชี้กลางที่กำหนดในภาคผนวก ก) สำหรับหลักสูตรสาขาวิชาชีพต้องได้รับการรับรองหลักสูตรจากสภาหรือองค์กรวิชาชีพที่เกี่ยวข้องด้วย (หมายเหตุ : สำหรับหลักสูตรเก่าหรือหลักสูตรปรับปรุงที่ยังไม่ได้ดำเนินการตามกรอบมาตรฐานคุณวุฒิระดับอุดมศึกษาแห่งชาติ ก่อนปีการศึกษา 2555 ให้ยึดตามเกณฑ์มาตรฐานหลักสูตรระดับอุดมศึกษา พ.ศ. 2548)</p>	<p>กรอบมาตรฐานคุณวุฒิระดับอุดมศึกษาแห่งชาติ</p> <p>เอกสารเลขที่ มอ 240/1341 ลงวันที่ 27 ธันวาคม 2553 ขอส่งร่างหลักสูตร วิศวกรรมศาสตรบัณฑิตฯ ฉบับปรับปรุง พ.ศ. 2553 และ ระดับปริญญาโท ปริญญาเอก ตามเอกสารที่ มอ 204.2/061 ลงวันที่ 30 มีนาคม 2554 แจ้งมติที่ประชุมคณะกรรมการบัณฑิตศึกษาประจำคณะวิศวกรรมศาสตร์ ครั้งที่ 3/2554 และเอกสารเลขที่ มอ 240/355 ลงวันที่ 18 เมษายน 2554 ขอส่งร่างหลักสูตรวิศวกรรมศาสตรมหาบัณฑิต และหลักสูตรปรัชญาดุษฎีบัณฑิต (หลักสูตรปรับปรุง พ.ศ. 2554)</p>
<input checked="" type="checkbox"/>	4.	<p>มีคณะกรรมการรับผิดชอบควบคุมกำกับให้มีการดำเนินการได้ครบถ้วนทั้งข้อ 1 ข้อ 2 และข้อ 3 ข้างต้นตลอดเวลาที่จัดการศึกษา และมีการประเมินหลักสูตรทุกหลักสูตรอย่างน้อยตามกรอบเวลาที่กำหนดในเกณฑ์มาตรฐานหลักสูตรฯ กรณีหลักสูตรที่ดำเนินงานตามกรอบมาตรฐานคุณวุฒิระดับอุดมศึกษาแห่งชาติ</p>	<p>ทุกหลักสูตรที่เปิดใช้อยู่ เป็นหลักสูตรก่อน TQF แต่ทั้งนี้ ทางภาควิชาได้มีอาจารย์ประจำหลักสูตรในทุกหลักสูตร เพื่อรับผิดชอบควบคุมดูแลแต่ละหลักสูตร</p> <p>หลักสูตรวิศวกรรมศาสตรบัณฑิตปรับปรุงปี 2549 หลักสูตรวิศวกรรมศาสตรมหาบัณฑิต ปรับปรุงปี 2551 หลักสูตรวิศวกรรมศาสตรปรัชญาดุษฎีบัณฑิต ปรับปรุงปี 2553</p>

องค์ประกอบที่ 2 การผลิตบัณฑิต			
ชื่อตัวบ่งชี้ 2.1 : ระบบและกลไกการพัฒนาและบริหารหลักสูตร			
ชนิดของตัวบ่งชี้ : กระบวนการ			
		จะต้องควบคุมกำกับให้การดำเนินงานตามตัวบ่งชี้ในข้อ 3 ผ่านเกณฑ์การประเมิน 5 ข้อแรกและอย่างน้อยร้อยละ 80 ของตัวบ่งชี้ที่กำหนดในแต่ละปี ทุกหลักสูตร	
<input checked="" type="checkbox"/>	5.	มีคณะกรรมการรับผิดชอบควบคุมกำกับให้มีการดำเนินการได้ครบถ้วนทั้งข้อ 1 ข้อ 2 และข้อ 3 ข้างต้นตลอดเวลาที่จัดการศึกษา และมีการพัฒนาหลักสูตรทุกหลักสูตรตามผลการประเมินในข้อ 4 กรณีหลักสูตรที่ดำเนินงานตามกรอบมาตรฐานคุณวุฒิระดับอุดมศึกษาแห่งชาติ จะต้องควบคุมกำกับให้การดำเนินงานตามตัวบ่งชี้ในข้อ 3 ผ่านเกณฑ์การประเมินครบ ทุกตัวบ่งชี้และทุกหลักสูตร	ทุกหลักสูตรที่เปิดใช้อยู่เป็นหลักสูตรก่อน TQF แต่ทั้งนี้ ทางภาควิชาได้มีอาจารย์ประจำหลักสูตรในทุกหลักสูตร เพื่อรับผิดชอบควบคุมดูแลแต่ละหลักสูตร
	6.	มีความร่วมมือในการพัฒนาและบริหารหลักสูตรระหว่างสถาบันกับภาครัฐหรือภาคเอกชนที่เกี่ยวข้องกับวิชาชีพของหลักสูตรมากกว่าร้อยละ 30 ของจำนวนหลักสูตรวิชาชีพทั้งหมดทุกระดับการศึกษา (เฉพาะกลุ่ม ค1 และ ค2)	-
<input checked="" type="checkbox"/>	7.	หลักสูตรระดับบัณฑิตศึกษาที่เน้นการวิจัยที่เปิดสอน (ปริญญาโท เฉพาะแผน ก และปริญญาเอก) มีจำนวนมากกว่าร้อยละ 50 ของจำนวนหลักสูตรทั้งหมดทุกระดับการศึกษา (เฉพาะกลุ่ม ค1 และ ง)	ภาควิชาฯ มีหลักสูตรปริญญาโท หลักสูตรปริญญาเอก จำนวน 2 หลักสูตร และหลักสูตรปริญญาตรี จำนวน 1 หลักสูตร
<input type="checkbox"/>	8.	หลักสูตรระดับบัณฑิตศึกษาที่เน้นการวิจัยที่เปิดสอน (ปริญญาโท เฉพาะแผน ก และปริญญาเอก) มีจำนวนนักศึกษาที่ศึกษาอยู่ใน	หลักสูตรมหบัณฑิต ปรับปรุงปี 2551 ปริญญาคุณวุฒบัณฑิต ปรับปรุง ปี 2553

องค์ประกอบที่ 2 การผลิตบัณฑิต			
ชื่อตัวบ่งชี้ 2.1 : ระบบและกลไกการพัฒนาและบริหารหลักสูตร			
ชนิดของตัวบ่งชี้ : กระบวนการ			
		หลักสูตรมากกว่าร้อยละ 30 ของ จำนวนนักศึกษาทั้งหมดทุกระดับ การศึกษา (เฉพาะกลุ่ม ค1 และ ง)	

องค์ประกอบที่ 2 การผลิตบัณฑิต				
ชื่อตัวบ่งชี้ 2.2 : อาจารย์ประจำที่มีคุณวุฒิปริญญาเอก				
ชนิดของตัวบ่งชี้ : บัณฑิตนำเข้า				
เกณฑ์การประเมิน :				
คำร้อยละของอาจารย์ประจำที่มีคุณวุฒิปริญญาเอก				
กลุ่มสถาบัน		คะแนนเต็ม 5		
ค1 และ ง		ร้อยละ 60 ขึ้นไป		
หรือ ค่าการเพิ่มขึ้นของร้อยละของอาจารย์ประจำที่มีคุณวุฒิปริญญาเอกเปรียบเทียบกับปีที่ผ่านมา				
กลุ่มสถาบัน		คะแนนเต็ม 5		
ค1 และ ง		ร้อยละ 12 ขึ้นไป		
ข้อมูลผลการดำเนินงาน				
กรณีที่ 1				
	ผลการดำเนินงาน	ผลลัพธ์		
ตัวตั้ง	17.50	46.67		
ตัวหาร	37.50			
กรณีที่ 2				
	ผลการดำเนินงาน			ผลลัพธ์
	ปีก่อนหน้า	ปีปัจจุบัน	ผลการดำเนินงาน	
ตัวตั้ง				
ตัวหาร				
ผลการประเมินตนเอง				
เป้าหมาย	ผลการดำเนินการ	คะแนนการประเมินตนเอง	บรรลุเป้าหมาย	
40	46.67	3.89	<input checked="" type="checkbox"/> บรรลุเป้าหมาย <input type="checkbox"/> ไม่บรรลุเป้าหมาย	
ผลการดำเนินงาน:				
ปีการศึกษา 2553 ภาควิชาวิศวกรรมคอมพิวเตอร์ มีจำนวนอาจารย์ทั้งหมด 38 คน มีวุฒิปริญญาเอก จำนวน 18 คน และมีอาจารย์ที่กำลังศึกษาต่อระดับปริญญาเอกที่จะสำเร็จการศึกษาในปีการศึกษา 2554 จำนวน 3 คน				
หลักฐาน:				
1. สารสนเทศประกันคุณภาพของคณะ				

องค์ประกอบที่ 2 การผลิตบัณฑิต				
ชื่อตัวบ่งชี้ 2.3 : อาจารย์ประจำที่ดำรงตำแหน่งทางวิชาการ				
ชนิดของตัวบ่งชี้ : บัณฑิตนำเข้า				
เกณฑ์การประเมิน :				
ค่าร้อยละของอาจารย์ประจำที่ดำรงตำแหน่งรองศาสตราจารย์และศาสตราจารย์รวมกัน				
กลุ่มสถาบัน	คะแนนเต็ม 5			
ค1 และ ง	ร้อยละ 30 ขึ้นไป			
ค่าการเพิ่มขึ้นของร้อยละของอาจารย์ประจำที่ดำรงตำแหน่งรองศาสตราจารย์ และศาสตราจารย์รวมกัน				
กลุ่มสถาบัน	คะแนนเต็ม 5			
ค1 และ ง	ร้อยละ 6 ขึ้นไป			
ข้อมูลผลการดำเนินงาน				
กรณีที่ 1				
	ผลการดำเนินงาน	ผลลัพธ์		
ตัวตั้ง	3.50	9.33		
ตัวหาร	37.50			
กรณีที่ 2				
	ผลการดำเนินงาน			ผลลัพธ์
	ปีก่อนหน้า	ปีปัจจุบัน	ผลการดำเนินงาน	
ตัวตั้ง				
ตัวหาร				
ผลการประเมินตนเอง				
เป้าหมาย	ผลการดำเนินการ	คะแนนการประเมินตนเอง	บรรลุเป้าหมาย	
9.3	9.33	1.56	<input checked="" type="checkbox"/> บรรลุเป้าหมาย <input type="checkbox"/> ไม่บรรลุเป้าหมาย	
ผลการดำเนินงาน:				
ปีการศึกษา 2553 ภาควิชาวิศวกรรมคอมพิวเตอร์ มีจำนวนอาจารย์ทั้งหมด 38 คน มีผู้ดำรงตำแหน่งผู้ช่วยศาสตราจารย์ 8 คน เพิ่มขึ้นจำนวน 2 คน มีผู้ดำรงตำแหน่งรองศาสตราจารย์ จำนวน 4 คน				
หลักฐาน:				
1. สารสนเทศประกันคุณภาพของคณะ				

องค์ประกอบที่ 2 การผลิตบัณฑิต				
ชื่อตัวบ่งชี้ 2.6 : ระบบและกลไกการจัดการเรียนการสอน				
ชนิดของตัวบ่งชี้ : กระบวนการ				
เกณฑ์การประเมิน :				
คะแนน 1	คะแนน 2	คะแนน 3	คะแนน 4	คะแนน 5
มีการดำเนินการ 1 ข้อ	มีการดำเนินการ 2 หรือ 3 ข้อ	มีการดำเนินการ 4 หรือ 5 ข้อ	มีการดำเนินการ 6 ข้อ	มีการดำเนินการ 7 ข้อ
ผลการประเมินตนเองปีการศึกษา 2553				
เป้าหมาย	ผลการดำเนินการ	คะแนนการประเมินตนเอง	บรรลุเป้าหมาย	
5	5	3	<input checked="" type="checkbox"/> บรรลุเป้าหมาย <input type="checkbox"/> ไม่บรรลุเป้าหมาย	
ประเมินตนเอง	ข้อ	เกณฑ์การประเมิน	ผลดำเนินงาน	หลักฐาน
<input checked="" type="checkbox"/>	1.	มีระบบและกลไกการประกันคุณภาพการจัดการเรียนการสอนที่เน้นผู้เรียนเป็นสำคัญทุกหลักสูตร	มีการจัดการเรียนการสอนให้สอดคล้องกับหลักสูตร	ประกันคุณภาพหลักสูตร
<input type="checkbox"/>	2.	ทุกรายวิชาของทุกหลักสูตร มีรายละเอียดของรายวิชาและของประสบการณ์ภาคสนาม(ถ้ามี) ก่อนการเปิดสอนในแต่ละภาคการศึกษา ตามที่กำหนดในกรอบมาตรฐานคุณวุฒิระดับอุดมศึกษาแห่งชาติ		หลักสูตร TQF ยังไม่เปิดดำเนินการในปี 2553
<input checked="" type="checkbox"/>	3.	ทุกหลักสูตรมีรายวิชาที่ส่งเสริมทักษะการเรียนรู้ด้วยตนเอง และการให้ผู้เรียนได้เรียนรู้จากการปฏิบัติทั้งในและนอกห้องเรียนหรือจากการทำวิจัย	ในระดับปริญญาตรี มีรายวิชาปฏิบัติการ รายวิชาฝึกงาน และรายวิชาโครงการในระดับบัณฑิตศึกษา มีรายวิชาสัมมนา และวิทยานิพนธ์	หลักสูตรวิศวกรรมศาสตรบัณฑิต ปรับปรุงปี 2549 หลักสูตรวิศวกรรมศาสตรมหาบัณฑิต ปรับปรุงปี 2551 หลักสูตรวิศวกรรมศาสตรปรัชญาคุษฎีบัณฑิต ปรับปรุงปี 2553
<input checked="" type="checkbox"/>	4.	มีการให้ผู้มีประสบการณ์ทางวิชาการหรือวิชาชีพจากหน่วยงานหรือชุมชนภายนอกเข้ามามีส่วนร่วมในกระบวนการเรียนการสอนทุกหลักสูตร	เชิญผู้ทรงคุณวุฒิหน่วยงานภายนอกมาบรรยายและเป็นกรรมการในการจัดทำหลักสูตรทุกหลักสูตร	มีจัดอบรม บรรยายพิเศษ เป็นระยะ เช่น โครงการบรรยายพิเศษ 240/085ลงวันที่ 25 มกราคม 2554 (บรรยายพิเศษ Prof. IAN)

องค์ประกอบที่ 2 การผลิตบัณฑิต				
ชื่อตัวบ่งชี้ 2.6 : ระบบและกลไกการจัดการเรียนการสอน				
ชนิดของตัวบ่งชี้ : กระบวนการ				
<input checked="" type="checkbox"/>	5.	มีการจัดการเรียนรู้ที่พัฒนาจากการวิจัย หรือจากกระบวนการจัดการความรู้เพื่อพัฒนาการเรียนการสอน	มีการวิจัยวิทยาศาสตร์ ทั้งในการวิจัยในชั้นเรียน และการวิจัยเพื่อพัฒนาการเรียน การสอน	บทความนำเสนอในงานประชุมวิชาการ วิทยาศาสตร์ จัดโดยสภาคณบดีคณะวิศวกรรมศาสตร์ แห่งประเทศไทย (พ.ศ. 2553)
<input type="checkbox"/>	6.	มีการประเมินความพึงพอใจของผู้เรียนที่มีต่อคุณภาพการจัดการเรียนการสอนและสิ่งสนับสนุนการเรียนรู้ทุกรายวิชา ทุกภาคการศึกษา โดยผลการประเมินความพึงพอใจแต่ละรายวิชาต้องไม่ต่ำกว่า 3.51 จากคะแนนเต็ม 5		ระบบประเมิน
<input checked="" type="checkbox"/>	7.	มีการพัฒนาหรือปรับปรุงการจัดการเรียนการสอน กลยุทธ์การสอน หรือการประเมินผลการเรียนรู้ ทุกรายวิชา ตามผลการประเมินรายวิชา	มีการจัดการประชุมเพื่อพัฒนาและปรับปรุงการเรียนการสอนมีการประเมินจากนักศึกษา	รายงานการประชุมด้านการเรียนการสอน

ข้อสรุปโดยรวมองค์ประกอบที่ 2	
จุดแข็ง/แนวทางเสริมจุดแข็ง	
<ol style="list-style-type: none"> 1. ในหลักสูตรระดับปริญญาตรีมีการจัดการเรียนการสอนโดยเน้นการบูรณาการแก้ปัญหา ผ่านรายวิชาโครงการซึ่งใช้เวลาถึง 3 ภาคการศึกษาต่อเนื่อง 2. ในหลักสูตรระดับบัณฑิตศึกษามีการจัดการนำเสนอรายงานความก้าวหน้า ในรูปแบบการจัดประชุมวิชาการภายใน จำนวน 2 ครั้งต่อ 1 ภาคการศึกษา โดยหนึ่งในสองครั้งจะจัดให้นำเสนอโดยใช้ภาษาอังกฤษเท่านั้น 	
จุดที่ควรพัฒนา/ข้อเสนอแนะในการปรับปรุง	
<ol style="list-style-type: none"> 1. มีการบรรยายพิเศษจากบุคคลภายนอก หรือการดูงานนอกสถานที่สำหรับนักศึกษาระดับปริญญาตรีค่อนข้างน้อย 2. นักศึกษาทุกระดับมีทักษะทางภาษาอังกฤษค่อนข้างต่ำ 3. การสร้างบรรยากาศในการทำวิจัยให้แก่ นักศึกษาทุกระดับ 	
วิธีปฏิบัติที่ดี/นวัตกรรม	
<ol style="list-style-type: none"> 1. ระบบการประเมินผลแบบอิงเกณฑ์ (เกณฑ์เดียวกัน) ทุกรายวิชาที่จัดการเรียนการสอน โดยภาควิชาวิศวกรรมคอมพิวเตอร์ ทำให้นักศึกษาช่วยกันเรียน มีความสามัคคีกัน และเป็นการรักษามาตรฐานคุณภาพการศึกษาของหลักสูตร 2. ความเกี่ยวข้องระหว่างงานวิจัยในภาควิชา และโจทย์วิจัยระดับบัณฑิตศึกษาอยู่ในระดับที่เพิ่มมากขึ้น ส่งผลให้องค์ความรู้จากการวิจัยมีความต่อเนื่อง อีกทั้งบัณฑิตที่สำเร็จการศึกษาก็ได้ทำโจทย์วิจัยซึ่งมีการพัฒนาต่อยอดใกล้เคียงกับการประยุกต์ใช้งานจริงมากยิ่งขึ้น 	

องค์ประกอบที่ 4
การวิจัย

องค์ประกอบที่ 4 การวิจัย			
ชื่อตัวบ่งชี้ 4.3 :เงินสนับสนุนงานวิจัยหรืองานสร้างสรรค์ต่อจำนวนอาจารย์ประจำและนักวิจัยประจำ			
ชนิดของตัวบ่งชี้ : ปัจจัยนำเข้า			
เกณฑ์การประเมิน :			
จำนวนเงินสนับสนุนงานวิจัยหรืองานสร้างสรรค์จากภายในและภายนอกสถาบันที่กำหนดให้เป็นคะแนนเต็ม 5 =			
กลุ่มสถาบัน	กลุ่มสาขาวิชาวิทยาศาสตร์และเทคโนโลยี	กลุ่มสาขาวิชาวิทยาศาสตร์สุขภาพ	กลุ่มสาขาวิชามนุษยศาสตร์และสังคมศาสตร์
ข และ ค2	60,000 บาทขึ้นไปต่อคน	50,000 บาทขึ้นไปต่อคน	25,000 บาทขึ้นไปต่อคน
ค1 และ ง	180,000 บาทขึ้นไปต่อคน	150,000 บาทขึ้นไปต่อคน	75,000 บาทขึ้นไปต่อคน
ข้อมูลผลการดำเนินงาน			
	ผลการดำเนินงาน	ผลลัพธ์	
ตัวตั้ง	10,912,930	346,442	
ตัวหาร	31.50		
ผลการประเมินตนเอง			
เป้าหมาย	ผลการดำเนินการ	คะแนนการประเมินตนเอง	บรรลุเป้าหมาย
180,000	346,442	9.62	<input checked="" type="checkbox"/> บรรลุเป้าหมาย <input type="checkbox"/> ไม่บรรลุเป้าหมาย
ผลการดำเนินงาน:			
- สามารถดำเนินงานได้เกินเป้าหมาย			
หลักฐาน:			
1. ข้อมูลสารสนเทศ ประกันคุณภาพของคณะฯ SAR ภาควิชาฯ (หัวข้องานวิจัย)			

ข้อสรุปโดยรวมองค์ประกอบที่ 4

จุดแข็ง/แนวทางเสริมจุดแข็ง

1. คณาจารย์มีความพร้อมในการทำวิจัย และมีความชำนาญเฉพาะด้านที่สามารถขอทุนวิจัยเฉพาะด้านได้
2. สิ่งอำนวยความสะดวกพื้นฐาน เช่น ห้องวิจัย และ อุปกรณ์ต่างๆ เป็นต้น
3. มีงบประมาณสนับสนุนให้สำหรับแต่ละสาขาเพื่อการวิจัย

จุดที่ควรพัฒนา/ข้อเสนอแนะในการปรับปรุง

1. เพิ่มการกระจายตัวของกลุ่มนักวิจัยให้มากขึ้น
2. เพิ่มเครือข่ายการวิจัย ไปยังนอกองค์กรให้มากขึ้น

วิธีปฏิบัติที่ดี/นวัตกรรม

1. การกระจายภาระงานสอนเพื่อให้นักวิจัยมีเวลาในการทำงานวิจัยได้มากขึ้น
2. การรวมกลุ่มของนักวิจัยที่สนใจในงานวิจัยที่มีสาขาใกล้เคียงกัน เช่น ทีมวิจัย และ สถานวิจัย เป็นต้น

องค์ประกอบที่ 9
ระบบและกลไกการประกันคุณภาพ

องค์ประกอบที่ 9 ระบบและกลไกการประกันคุณภาพ				
ข้อตัวบ่งชี้ 9.1 :ระบบและกลไกการประกันคุณภาพการศึกษาภายใน				
ชนิดของตัวบ่งชี้ : กระบวนการ				
เกณฑ์การประเมิน :				
คะแนน 1	คะแนน 2	คะแนน 3	คะแนน 4	คะแนน 5
มีการดำเนินการ 1 ข้อ	มีการดำเนินการ 2 หรือ 3 ข้อ	มีการดำเนินการ 4 หรือ 5 ข้อ หรือ 6 ข้อ	มีการดำเนินการ 7 หรือ 8 ข้อ	มีการดำเนินการ 9 ข้อ
ผลการประเมินตนเองปีการศึกษา 2553				
เป้าหมาย 7	ผลการดำเนินการ 7	คะแนนการประเมินตนเอง 4	<input checked="" type="checkbox"/> บรรลุเป้าหมาย <input type="checkbox"/> ไม่บรรลุเป้าหมาย	
ประเมินตนเอง	ข้อ	เกณฑ์การประเมิน	ผลดำเนินงาน	หลักฐาน
<input checked="" type="checkbox"/>	1.	มีระบบและกลไกการประกันคุณภาพการศึกษาภายในที่เหมาะสมและสอดคล้องกับพันธกิจและพัฒนาการของสถาบันตั้งแต่ระดับภาควิชาหรือหน่วยงานเทียบเท่า และดำเนินการตามระบบที่กำหนด	มีแผนการปฏิบัติงานของภาควิชา	แผนปฏิบัติประจำปีของภาควิชา
<input checked="" type="checkbox"/>	2.	มีการกำหนดนโยบายและให้ความสำคัญเรื่องการประกันคุณภาพการศึกษาภายในโดยคณะกรรมการระดับนโยบายและผู้บริหารสูงสุดของสถาบัน	ประชุมการจัดทำหลักสูตร	การประชุมหลักสูตรตรี-โท-เอก
<input checked="" type="checkbox"/>	3.	มีการกำหนดตัวบ่งชี้เพิ่มเติมตามอัตลักษณ์ของสถาบัน	ผลดำเนินงานตามอัตลักษณ์ของคณะวิศวกรรมศาสตร์	เป็นไปตามอัตลักษณ์ของคณะวิศวกรรมศาสตร์
<input checked="" type="checkbox"/>	4.	มีการดำเนินงานด้านการประกันคุณภาพการศึกษาภายในที่ครบถ้วน ประกอบด้วย 1)การควบคุม ติดตามการดำเนินงาน และประเมินคุณภาพ 2) การจัดทำรายงานประจำปีที่เป็นรายงานประเมินคุณภาพเสนอต่อสภา	มีการจัดทำรายงานการประกันคุณภาพทุกปี	-มีการจัดทำ SAR ประจำปี -มีการประเมินภายใน

		สถาบัน และ สำนักงานคณะกรรมการการอุดมศึกษาตามกำหนดเวลา โดยเป็นรายงานที่มีข้อมูลครบถ้วนตามที่สำนักงานคณะกรรมการการอุดมศึกษา กำหนดใน CHE QA Online และ 3) การนำผลการประเมินคุณภาพไปทำแผนการพัฒนาคุณภาพการศึกษาของสถาบัน		
<input checked="" type="checkbox"/>	5.	มีการนำผลการประกันคุณภาพการศึกษาภายในมาปรับปรุงการทำงาน และส่งผลให้มีการพัฒนาผลการดำเนินงานตามตัวบ่งชี้ของแผนกลยุทธ์ทุกตัวบ่งชี้	นำเข้าที่ประชุมภาควิชาฯ เพื่อกำหนดเป็นนโยบาย	- มีการนำจุดอ่อนมาทำเป็นนโยบาย - การสนับสนุนทุนแก่นักศึกษาปริญญาโท - การสนับสนุนการวิจัย
<input checked="" type="checkbox"/>	6.	มีระบบสารสนเทศที่ให้ข้อมูลสนับสนุนการประกันคุณภาพการศึกษาภายใน ครบ ทั้ง 9 องค์ประกอบคุณภาพ	จัดทำในระดับคณะฯ	สารสนเทศประกันคุณภาพของคณะฯ
<input checked="" type="checkbox"/>	7.	มีส่วนร่วมของผู้มีส่วนได้ส่วนเสียในการประกันคุณภาพการศึกษา โดยเฉพาะนักศึกษาผู้ใช้บัณฑิต และผู้ใช้บริการตามพันธกิจของสถาบัน	รับฟังความคิดเห็นจากนักศึกษาชั้นปีที่ 4	รับฟังนักศึกษาและสอบถามอย่างไม่เป็นทางการจากบริษัทที่รับผิดชอบ
<input type="checkbox"/>	8.	มีเครือข่ายการแลกเปลี่ยนเรียนรู้ด้านการประกันคุณภาพการศึกษาระหว่างสถาบันและมีกิจกรรมร่วมกัน		
<input type="checkbox"/>	9.	มีแนวปฏิบัติที่ดีหรืองานวิจัยด้าน การประกันคุณภาพการศึกษาที่หน่วยงานพัฒนาขึ้นและเผยแพร่ให้หน่วยงานอื่นสามารถนำไปใช้ประโยชน์		

<p>ข้อสรุปโดยรวมองค์ประกอบที่ 9</p> <p>จุดแข็ง/แนวทางเสริมจุดแข็ง</p> <ol style="list-style-type: none"> 1. ภาควิชาฯ มีนโยบายและเกณฑ์การประกันคุณภาพด้านการเรียนการสอนที่ชัดเจน 2. มีการประเมินข้อสอบทุกรายวิชา <p>จุดที่ควรพัฒนา/ข้อเสนอแนะในการปรับปรุง</p> <ol style="list-style-type: none"> 1. สร้างระบบประกันคุณภาพในด้านหลักแล้วจึงขยายไปให้ครอบคลุมด้านอื่น ๆ 2. มีการประชาสัมพันธ์ให้ทุกคนทราบและเน้นย้ำประกันคุณภาพอย่างต่อเนื่อง <p>วิธีปฏิบัติที่ดี/นวัตกรรม</p> <ol style="list-style-type: none"> 1. มีการจัดระบบ และมีผู้ประสานงาน และติดตามงานทุกชั้นตอน 2. ส่งเสริมและสร้างแรงจูงใจเพื่อให้มีระบบประกันคุณภาพที่มีประสิทธิภาพ
--

บทสรุปสำหรับผู้บริหาร
ตัวบ่งชี้ของ สมศ.

คุณภาพบัณฑิต

ภาควิชาฯ มีการปรับปรุงหลักสูตรทุกระดับให้ทันสมัยอยู่เสมอ เช่น หลักสูตรวิศวกรรมศาสตรบัณฑิต ปรับปรุงปี 2553

- มีการปรับเนื้อหาในการเรียนการสอนให้เป็นปัจจุบันตามแนวทางการวิจัยอยู่เสมอ โดยมุ่งเน้นให้นักศึกษาสามารถเรียนรู้เฉพาะทางเพื่อให้สามารถทำงานวิจัยได้เร็ว
- ในระดับปริญญาโท นักศึกษาจะต้องมีผลงานตีพิมพ์ในงานประชุมวิชาการระดับประเทศหรือนานาชาติ
- ในระดับปริญญาเอก นักศึกษาจะต้องมีผลงานตีพิมพ์ในวารสารทางวิชาการ
- เน้นพัฒนางานวิจัยกับหน่วยงานอื่นๆ ทั้งใน และต่างประเทศ รวมถึงการเปิดรับนักศึกษาต่างชาติตามความร่วมมือกับสถาบันในต่างประเทศ
- มีการสนับสนุนทุนการศึกษาทั้งระดับปริญญาโทและเอก
- มีการสนับสนุนคอมพิวเตอร์ส่วนบุคคล สำหรับทำงานให้แก่ นักศึกษาปริญญาเอกทุกคน
- มีการจัดตั้งสถานวิจัย และทีมวิจัย ที่รองรับและสนับสนุนการวิจัยของนักศึกษาอย่างเป็นระบบและมีจุดมุ่งหมาย

การวิจัยและงานสร้างสรรค์

ในปี พ.ศ. 2553 ภาควิชาฯ กำหนดนโยบายการวิจัยให้สอดคล้องกับ โครงการมหาวิทยาลัยวิจัยแห่งชาติ ที่มุ่งเน้นในสองทิศ คือ การสนับสนุนให้บุคลากรเสนอขอทุนวิจัย การสนับสนุนให้มีโครงสร้างการทำงานเพื่อรองรับงานวิจัย การรับนักศึกษาในระดับบัณฑิตศึกษาทั้งโทและเอกเพิ่มสนับสนุนให้เกิดผลงานวิจัยอย่างเป็นระบบ โดยมีตัวบ่งชี้ที่สำคัญดังนี้

- จำนวนโครงการวิจัย 33 โครงการต่ออาจารย์
- จำนวนเงินทุนวิจัยโดยเฉลี่ย 346,442 บาทต่อคน
- จำนวนบทความตีพิมพ์ในงานประชุมวิชาการ 14 ฉบับ
- จำนวนบทความตีพิมพ์ในวารสารทางวิชาการ 1 ฉบับ
- มีงานวิจัยที่ได้นำไปใช้จริง เช่น การจัดการศึกษาในระบบการศึกษาทางไกลผ่านระบบสารสนเทศไทย โครงการส่งเสริมการเรียนรู้สำหรับคนตาบอด ค้นแบบเครือข่ายเซนเซอร์ไร้สายสำหรับระบบเฝ้าระวังตรวจสอบสวนยางพารา เป็นต้น
- มีโครงสร้างสนับสนุนการวิจัย ได้แก่ สถานวิจัย มีห้องปฏิบัติการขนาดใหญ่ และห้องวิจัยหลายกลุ่ม เพื่อรองรับการวิจัยและพัฒนาดังกล่าว
- ความร่วมมืองานวิจัยกับต่างประเทศ ได้แก่ Co-Advisor ในระดับบัณฑิตศึกษา, STIC-ASIA, Franco-Thai, และ UNSW Project เป็นต้น

การบริหารและการพัฒนาสถาบัน

ภาควิชาฯ จัดระบบโครงสร้างการบริหารและมอบหมายภาระงานชัดเจน มีการแบ่งส่วนการจัดการงานด้านวิชาการ ออกเป็นแขนงวิชา มีนโยบายควบคุมคุณภาพการทำงาน และมีการส่งเสริมให้บุคลากรในภาควิชาฯ ไปเข้าอบรมเพิ่มพูนความรู้ ความรู้ และเข้าร่วมประชุมและเสนอผลงานทางวิชาการ ทั้งในและต่างประเทศ เพื่อเข้าสู่ตำแหน่งทางวิชาการ

ด้านการพัฒนาและการประกันคุณภาพภายใน

หน่วยงานย่อยต่างๆ ในภาควิชาฯ เช่น ฝ่ายสนับสนุนด้านธุรการ ฝ่ายสนับสนุนห้องปฏิบัติการซอฟต์แวร์ ฝ่ายสนับสนุนห้องปฏิบัติการฮาร์ดแวร์ มีการกำหนดการประกันคุณภาพภายใน การรายงานผลและการติดตามงานทุกเดือน แต่อย่างไรก็ตาม การปรับปรุงระบบงานยังคงต้องมืออยู่อย่างสม่ำเสมอเพื่อให้ระบบงานดีขึ้น ภาควิชาฯ มีเจ้าหน้าที่ดูแลการ รวบรวมและการเก็บข้อมูลประกันคุณภาพโดยตรง ภาควิชาฯมีการประกันคุณภาพโดยการใช้เนื้อหาสื่อการเรียนเดียวกันและ ประเมินข้อสอบร่วมกัน

กลุ่มตัวบ่งชี้พื้นฐาน
ด้านคุณภาพบัณฑิต

ด้านคุณภาพบัณฑิต						
ชื่อตัวบ่งชี้ 3: ผลงานของผู้สำเร็จการศึกษาระดับปริญญาโทที่ได้รับการตีพิมพ์หรือเผยแพร่						
เกณฑ์การประเมิน : ใช้บัญญัติไตรยางศ์เทียบ กำหนดร้อยละ 25 เท่ากับ 5 คะแนน						
ข้อมูลผลการดำเนินงาน						
	2551	2552	2553	ข้อมูลถ่วงน้ำหนัก	ผลรวมข้อมูล ย้อนหลัง 3 ปี	ผลลัพธ์
ตัวตั้ง						23.40
- กรณีที่ 1	3	4	0	0.88		
- กรณีที่ 2	6	10	14	7.5		
- กรณีที่ 3	0	0	0	0.00		
- กรณีที่ 4	0	1	0	0.75		
- กรณีที่ 5	0	0	0	0.00		
ตัวหาร	8	16	14		39	
เป้าหมาย	ผลการดำเนินการ		คะแนนการประเมินตนเอง		บรรลุเป้าหมาย	
10	23.40		4.68		<input checked="" type="checkbox"/> บรรลุเป้าหมาย <input type="checkbox"/> ไม่บรรลุเป้าหมาย	
ผลการดำเนินงาน: - สามารถดำเนินการได้ตรงตามเป้าหมาย นักศึกษาที่จบสามารถตีพิมพ์ได้ครบทุกคน						
หลักฐาน: 1. เอกสารบทความตีพิมพ์ทางวิชาการ						

<p>ข้อสรุปโดยรวมด้านคุณภาพบัณฑิต</p> <p>จุดแข็ง/แนวทางเสริมจุดแข็ง</p> <ol style="list-style-type: none"> 1. คุณภาพของบัณฑิตถูกกำหนดโดยหลักสูตร ที่ให้มีการตีพิมพ์ผลงานทางวิชาการ 2. ได้มีการจัดระบบสนับสนุนให้นักศึกษาเขียนบทความ ติดตามความก้าวหน้า และ การเสนอผลงานอย่างเป็นระบบ <p>จุดที่ควรพัฒนา/ข้อเสนอแนะในการปรับปรุง</p> <ol style="list-style-type: none"> 1. ควรปรับปรุงคุณภาพของบทความให้มีการตีพิมพ์ในวารสารได้มากขึ้น 2. เพิ่มทักษะการเขียนบทความภาษาอังกฤษ <p>วิธีปฏิบัติที่ดี/นวัตกรรม</p> <ol style="list-style-type: none"> 1. มีเงินสนับสนุนสำหรับการนำเสนอผลงานได้มากกว่าหนึ่งครั้ง 2. มีการกำหนดให้มีการนำเสนอความก้าวหน้างานวิจัยเป็นภาษาอังกฤษ เพื่อให้นักศึกษาได้เตรียมความพร้อมในการนำเสนอผลงาน ในงานประชุมระดับนานาชาติ

กลุ่มตัวบ่งชี้พื้นฐาน
ด้านงานวิจัยและงานสร้างสรรค์

ด้านงานวิจัยและงานสร้างสรรค์						
ข้อตัวบ่งชี้ 5: งานวิจัยหรืองานสร้างสรรค์ที่ได้รับการตีพิมพ์หรือเผยแพร่						
เกณฑ์การประเมิน :						
ใช้บัญญัติไตรยางค์เทียบ โดยกำหนดร้อยละเท่ากับ 5 คะแนน จำแนกตามกลุ่มสาขาวิชา ดังนี้						
กลุ่มสาขาวิชา	5 คะแนน					
วิทยาศาสตร์สุขภาพ	20					
วิทยาศาสตร์และเทคโนโลยี	20					
มนุษยศาสตร์และสังคมศาสตร์	10					
ข้อมูลผลการดำเนินงาน						
	2551	2552	2553	ข้อมูลล่วงหน้าหนัก	ผลรวมข้อมูลย้อนหลัง 3 ปี	ผลลัพธ์
ตัวตั้ง						16.75
- กรณีที่ 1	8	19	5	4		
- กรณีที่ 2	8	7	9	6		
- กรณีที่ 3	0	0	0	0		
- กรณีที่ 4	2	1	0	2.25		
- กรณีที่ 5	2	2	1	5		
ตัวหาร	41	42.5	37.5		103	
ผลการประเมินตนเอง						
เป้าหมาย	ผลการดำเนินการ		คะแนนการประเมินตนเอง		บรรลุเป้าหมาย	
28	16.75		4.19		<input type="checkbox"/> บรรลุเป้าหมาย <input checked="" type="checkbox"/> ไม่บรรลุเป้าหมาย	
ผลการดำเนินงาน:						
ผลการประเมินตนเอง ไม่เป็นไปตามเป้าหมาย แม้ว่าจะได้คะแนนในระดับดี เนื่องจากในครั้งแรก ไม่ได้ตั้งให้ครอบคลุม 3 ปี ย้อนหลัง แต่เมื่อประเมิน กลับระบุเกณฑ์ให้วัด 3 ปีย้อนหลัง แต่เมื่อพิจารณาในรายละเอียด พบว่า						
<ul style="list-style-type: none"> - มีแนวโน้มการตีพิมพ์ในวารสารในระดับนานาชาติมากขึ้น ทั้งจำนวนและคุณภาพ - การตีพิมพ์ในงานประชุมวิชาการยังคงมีแนวโน้มคงที่ หากพิจารณางานตีพิมพ์ร่วมในสถานะอาจารย์ที่ปรึกษาแล้ว จะปรากฏจำนวนที่มากขึ้น ซึ่งเป็นไปตามจำนวนของบัณฑิต 						
หลักฐาน:						
1. เอกสารผลงานตีพิมพ์						

<p>ข้อสรุปโดยรวมด้านงานวิจัยและงานสร้างสรรค์</p> <p>จุดแข็ง/แนวทางเสริมจุดแข็ง</p> <ol style="list-style-type: none"> 1. มีบุคลากรกลับจากลาศึกษาต่อเต็มจำนวน 2. มีนักศึกษาในระดับบัณฑิตศึกษาเพิ่มมากขึ้น 3. ภาควิชาสนับสนุนค่าใช้จ่ายให้กับนักศึกษาและอาจารย์ในการนำเสนอผลงานในลักษณะต่างๆ <p>จุดที่ควรพัฒนา/ข้อเสนอแนะในการปรับปรุง</p> <ol style="list-style-type: none"> 1. เน้นการตีพิมพ์บทความวารสารทางวิชาการเพิ่มมากขึ้นที่อยู่ในฐานข้อมูลสากล เช่น ISI เป็นต้น 2. สนับสนุนให้มีบรรยากาศในการดำเนินงานด้านการวิจัย <p>วิธีปฏิบัติที่ดี/นวัตกรรม</p> <ol style="list-style-type: none"> 1. การสร้างแรงจูงใจสนับสนุนการนำเสนอผลงาน เช่น การให้รางวัลในกรณีที่มีการตีพิมพ์บทความวารสารทางวิชาการ 2. การปรับปรุงห้องวิจัย และ สิ่งอำนวยความสะดวก ที่สนับสนุนงานวิจัย
--

กลุ่มตัวบ่งชี้พื้นฐาน
ด้านการบริหารและการพัฒนาสถาบัน

ด้านการบริหารและการพัฒนาสถาบัน										
ข้อตัวบ่งชี้ 14: การพัฒนาคณาจารย์										
เกณฑ์การประเมิน : ใช้บัญญัติไตรยางศ์เทียบ โดยกำหนดให้ค่าดัชนีคุณภาพอาจารย์เป็น 6 เท่ากับ 5 คะแนน										
ข้อมูลผลการดำเนินงาน										
	ตำแหน่ง วิชาการ	วุฒิ การศึกษา	2551	2552	2553	รวม 3 ปี	ค่าถ่วง น้ำหนัก	ผลรวมข้อมูล 3 ปีย้อนหลัง	ผลลัพธ์	
ตัวตั้ง	อาจารย์	ป.ตรี	4	4	5	13	0	556	4.60	
		ป.โท	22	22	15	59	118			
		ป.เอก	15	16.5	17.5	49	245			
	ผศ.	ป.ตรี	0	0	0	0	0			
		ป.โท	1	1	2	4	12			
		ป.เอก	4	5	6	15	90			
	รศ.	ป.ตรี	0	0	0	0	0			
		ป.โท	1	1	1	3	15			
		ป.เอก	3	4	2.5	9.5	76			
	ศ.	ป.ตรี	0	0	0	0	0			
		ป.โท	0	0	0	0	0			
		ป.เอก	0	0	0	0	0			
ตัวหาร	121									
ผลการประเมินตนเอง										
เป้าหมาย	ผลการดำเนินการ	คะแนนการประเมินตนเอง					บรรลุเป้าหมาย			
3.37	4.60	3.83					<input checked="" type="checkbox"/> บรรลุเป้าหมาย <input type="checkbox"/> ไม่บรรลุเป้าหมาย			
ผลการดำเนินงาน: รวม 3 ปีการศึกษา ภาควิชาวิศวกรรมคอมพิวเตอร์ มีอาจารย์ที่ปฏิบัติงานจริงจำนวน 121 คน และในปี 2553 ตำแหน่งอาจารย์ที่สำเร็จการศึกษาปริญญาโท จำนวน 15 คน ปริญญาเอก จำนวน 18 คน ตำแหน่งผู้ช่วยศาสตราจารย์ที่สำเร็จการศึกษาปริญญาเอก จำนวน 6 คน ตำแหน่งรองศาสตราจารย์ที่สำเร็จการศึกษาปริญญาโท จำนวน 1 คน ปริญญาเอก จำนวน 3 คน เฉลี่ยค่าดัชนีอาจารย์เท่ากับ 4.60										
หลักฐาน: 1. ข้อมูล SAR ของภาควิชาฯ (หัวข้อคณาจารย์ของภาควิชาฯ)										

<p>ข้อสรุปโดยรวมด้านการบริหารและการพัฒนาสถาบัน</p> <p>จุดแข็ง/แนวทางเสริมจุดแข็ง</p> <ol style="list-style-type: none"> 1. อาจารย์มีศักยภาพสูงในการทำงานวิจัยและบริการวิชาการ 2. มีการสนับสนุนงบประมาณสำหรับอาจารย์ที่จะไปนำเสนอผลงานทางวิชาการ และศึกษาต่อ ด้วยเงินรายได้ของภาควิชาฯ เอง <p>จุดที่ควรพัฒนา/ข้อเสนอแนะในการปรับปรุง</p> <ol style="list-style-type: none"> 1. วางแผนพัฒนาบุคลากรทั้งในระยะสั้นและระยะยาว 2. สนับสนุนให้อาจารย์เข้าสู่ตำแหน่งทางวิชาการมากขึ้น <p>วิธีปฏิบัติที่ดี/นวัตกรรม</p> <ol style="list-style-type: none"> 1. สร้างแรงจูงใจให้มีการพัฒนางานวิจัย 2. ปรับปรุงสถานที่และเครื่องมือในงานวิจัย

กลุ่มตัวบ่งชี้พื้นฐาน
ด้านการพัฒนาและประกันคุณภาพภายใน

ด้านการพัฒนาและประกันคุณภาพภายใน			
ชื่อตัวบ่งชี้ 15: ผลประเมินการประกันคุณภาพภายในรับรองโดยต้นสังกัด			
เกณฑ์การประเมิน : ใช้ค่าคะแนนผลการประเมินการประกันคุณภาพการศึกษาภายใน โดยต้นสังกัด			
ผลการประเมินตนเอง			
เป้าหมาย	ผลการดำเนินการ	คะแนนการประเมินตนเอง	บรรลุเป้าหมาย
2.99	3.74	3.74	<input checked="" type="checkbox"/> บรรลุเป้าหมาย <input type="checkbox"/> ไม่บรรลุเป้าหมาย
ผลการดำเนินงาน: บรรลุเป้าหมายที่วางไว้			
หลักฐาน: 1. ตารางผลการดำเนินงานและผลการประเมินตามองค์ประกอบและตัวบ่งชี้ รายงานประจำปี 2553			
ข้อสรุปโดยรวมด้านการพัฒนาและประกันคุณภาพภายใน			
จุดแข็ง/แนวทางเสริมจุดแข็ง 1. ได้ทำการสรุปไว้ในแต่ละตัวบ่งชี้แล้ว			
จุดที่ควรพัฒนา/ข้อเสนอแนะในการปรับปรุง 1. ควรมีระบบการประเมินควรชัดเจนก่อนนำไปใช้งานในแต่ละปี จะทำให้ภาควิชา สามารถพัฒนา/ปรับปรุงการทำงาน เพื่อให้เป็นไปตามระบบการประเมินได้			

4.1 ตารางผลการดำเนินงานและผลประเมินตามองค์ประกอบและตัวบ่งชี้ (ฟอร์ม สกอ.)
ภาควิชาวิศวกรรมคอมพิวเตอร์

v 5.0

องค์ประกอบและตัวบ่งชี้	เชิงปริมาณ				เชิงคุณภาพ									คิดคะแนน			
	ตั้ง หาร	ข้อมูล	ผลการ ดำเนินงาน	คะแนน	(ระบุเลข 1 ในข้อที่มีการดำเนินงาน)												
					1	2	3	4	5	6	7	8	9			จำนวนข้อ	คะแนน
ตัวบ่งชี้ สกอ.																	
องค์ประกอบที่ 2 การผลิตบัณฑิต (4)																	
2.1 ระบบและกลไกการพัฒนาและบริหารหลักสูตร																4.00	ดี
กรณีที่ 2 เปิดหลักสูตรระดับบัณฑิตศึกษา					1	1	1	1	1					6	4	4.00	ดี
2.2 อาจารย์ประจำที่มีคุณวุฒิปริญญาเอก																3.89	ดี
กรณีที่ 1 ร้อยละของอาจารย์ประจำที่มีคุณวุฒิปริญญาเอก	อาจารย์ป.เอก	17.50	46.67	3.89												3.89	ดี
	อาจารย์ทั้งหมด	37.5															
2.3 อาจารย์ประจำที่ดำรงตำแหน่งทางวิชาการ																1.56	ควรปรับปรุง
กรณีที่ 1 ร้อยละของอาจารย์ประจำที่ดำรงตำแหน่งทางวิชาการ	รศ.+ศ.	3.50	9.33	1.56												1.56	ควรปรับปรุง
	อาจารย์ทั้งหมด	37.5															
2.6 ระบบและกลไกการจัดการเรียนการสอน					1	1	1	1	1	1				6	4	4.00	ดี
องค์ประกอบที่ 4 การวิจัย (3)																	
4.3 เงินสนับสนุนงานวิจัยและงานสร้างสรรค์ต่อจำนวนอาจารย์ประจำและนักวิจัย																5.00	ดีมาก
(กลุ่มสาขาวิทยาศาสตร์และเทคโนโลยี 180,000 บาท)	เงินสนับสนุน	10,912,930	346,442	9.62												5.00	ดีมาก
	อาจารย์+นักวิจัย	31.5															
องค์ประกอบที่ 9 ระบบและกลไกการประกันคุณภาพ (1)																	
9.1 ระบบและกลไกการประกันคุณภาพการศึกษาภายใน					1	1	1	1	1	1	1			7	4	4.00	ดี
ค่าเฉลี่ย 9 องค์ประกอบ																	
															3.74	ดี	

4.2 ตารางผลการดำเนินงานและผลประเมินตามองค์ประกอบและตัวบ่งชี้ (ฟอรัม สมศ.)
ภาควิชาวิศวกรรมคอมพิวเตอร์

v 5.0

ตัวบ่งชี้	ตัวตั้ง ตัวหาร	ข้อมูล			ข้อมูล ถ่วงน้ำหนัก	ผลรวมข้อมูล 3 ปีย้อนหลัง	ผลการดำเนินงาน	คะแนน	คะแนน ถ่วงน้ำหนัก	ผลการ ประเมิน
		2551	2552	2553						
ตัวบ่งชี้พื้นฐาน									4.11	ดี
ด้านคุณภาพบัณฑิต									4.68	
3. ผลงานของผู้สำเร็จการศึกษาระดับปริญญาโทที่ได้รับการ ตีพิมพ์หรือเผยแพร่	ถ่วงน้ำหนักผลงานฯ					9.13	23.40	4.68		ดีมาก
	กรณีที่ 1	3.00	4.00	0.00	0.88					
	กรณีที่ 2	6.00	10.00	14.00	7.50					
	กรณีที่ 3	0.00	0.00	0.00	0.00					
	กรณีที่ 4	0.00	1.00	0.00	0.75					
	กรณีที่ 5	0.00	0.00	0.00	0.00					
	ผู้สำเร็จการศึกษาป.โท	9.00	16.00	14.00		39.00				
ด้านงานวิจัยและงานสร้างสรรค์									4.19	ดีมาก
5. งานวิจัยหรืองานสร้างสรรค์ที่ได้รับการตีพิมพ์หรือเผยแพร่	ถ่วงน้ำหนักผลงานฯ					17.25	16.75	4.19		
กลุ่มสาขาวิชาวิทยาศาสตร์และเทคโนโลยี	กรณีที่ 1	8.00	19.00	5.00	4.00					
	กรณีที่ 2	8.00	7.00	9.00	6.00					
	กรณีที่ 3	0.00	0.00	0.00	0.00					
	กรณีที่ 4	2.00	1.00	0.00	2.25					
	กรณีที่ 5	2.00	2.00	1.00	5.00					
	อาจารย์และนักวิจัยทั้งหมด	35.00	36.50	31.50		103.00				
ด้านการบริหารและพัฒนาสถาบัน									3.83	ดี
14. การพัฒนาคณาจารย์	ถ่วงน้ำหนักของอาจารย์					556.00	4.60	3.83		
	อาจารย์-ตรี	4.00	4.00	5.00	0.00					
	อาจารย์-โท	22.00	22.00	15.00	118.00					
	อาจารย์-เอก	15.00	16.50	17.50	245.00					
	ผู้ช่วยศาสตราจารย์-ตรี	0.00	0.00	0.00	0.00					
	ผู้ช่วยศาสตราจารย์-โท	1.00	1.00	2.00	12.00					
	ผู้ช่วยศาสตราจารย์-เอก	4.00	5.00	6.00	90.00					
	รองศาสตราจารย์-ตรี	0.00	0.00	0.00	0.00					
	รองศาสตราจารย์-โท	1.00	1.00	1.00	15.00					
	รองศาสตราจารย์-เอก	3.00	4.00	2.50	76.00					
	ศาสตราจารย์-ตรี	0.00	0.00	0.00	0.00					
	ศาสตราจารย์-โท	0.00	0.00	0.00	0.00					
	ศาสตราจารย์-เอก	0.00	0.00	0.00	0.00					
	อาจารย์ปฏิบัติงานทั้งหมด	41.00	42.50	37.50		121.00				
ด้านการพัฒนาและประกันคุณภาพภายใน									3.74	ดี
15. ผลประเมินการประกันคุณภาพภายในรับรองโดยต้นสังกัด							3.74	3.74		
ตัวบ่งชี้พันธกิจหลักของสถาบัน (ตัวบ่งชี้ที่ 1- 11)									4.11	ดี
ภาพรวม									4.11	ดี

ภาคผนวก ก

ข้อมูลพื้นฐาน (Common Data Set)

ภาคผนวก ก
ข้อมูลพื้นฐาน (Common Data Set)

ชื่อข้อมูลพื้นฐาน	ปีการศึกษา 2551	ปีการศึกษา 2552	ปีการศึกษา 2553	ผู้รับผิดชอบ
1. จำนวนหลักสูตรที่เปิดสอนทั้งหมด				
1.1 ระดับอนุปริญญา	-	-	-	
1.2 ระดับปริญญาตรี	1	1	1	ณ.ชนม์
1.3 ระดับ ป.บัณฑิต	-	-	-	บงกช
1.4 ระดับปริญญาโท (แผน ก)	1	1	1	บงกช
1.5 ระดับปริญญาโท (แผน ข)				บงกช
1.6 ระดับปริญญาโท (แผน ก และ แผน ข) (ที่มีนักศึกษาลงทะเบียนเรียนในแผน ก)				บงกช
1.7 ระดับปริญญาโท (แผน ก และ แผน ข) (ที่มีนักศึกษาลงทะเบียนเรียนเฉพาะในแผน ข)				บงกช
1.8 ระดับ ป.บัณฑิตชั้นสูง				
1.9 ระดับปริญญาเอก	1	1	1	บงกช
2. จำนวนหลักสูตร(ที่ไม่ใช่วิชาชีพ)ที่เปิดสอนทั้งหมด				สอบถามคณะ
2.1 ระดับอนุปริญญา				
2.2 ระดับปริญญาตรี				
2.3 ระดับ ป.บัณฑิต				
2.4 ระดับปริญญาโท (แผน ก)				
2.5 ระดับปริญญาโท (แผน ข)				
2.6 ระดับปริญญาโท (แผน ก และ แผน ข) (ที่มีนักศึกษาลงทะเบียนเรียนในแผน ก)				
2.7 ระดับปริญญาโท (แผน ก และ แผน ข) (ที่มีนักศึกษาลงทะเบียนเรียนเฉพาะในแผน ข)				
2.8 ระดับ ป.บัณฑิตชั้นสูง				
2.9 ระดับปริญญาเอก	1	1	1	บงกช
3. จำนวนหลักสูตรวิชาชีพที่เปิดสอนทั้งหมด				
3.1 ระดับอนุปริญญา				
3.2 ระดับปริญญาตรี	1	1	1	ณ.ชนม์
3.3 ระดับ ป.บัณฑิต	-	-	-	
3.4 ระดับปริญญาโท (แผน ก)	1	1	1	บงกช
3.5 ระดับปริญญาโท (แผน ข)				บงกช
3.6 ระดับปริญญาโท (แผน ก และ แผน ข) (ที่มีนักศึกษาลงทะเบียนเรียนในแผน ก)				บงกช

ชื่อข้อมูลพื้นฐาน	ปีการศึกษา 2551	ปีการศึกษา 2552	ปีการศึกษา 2553	ผู้รับผิดชอบ
3.7 ระดับปริญญาโท (แผน ก และ แผน ข) (ที่มีนักศึกษาลงทะเบียนเรียนเฉพาะในแผน ข)	-	-	-	บงกช
3.8 ระดับ ป.บัณฑิตชั้นสูง	-	-	-	
3.9 ระดับปริญญาเอก	1	1	1	บงกช
4. จำนวนหลักสูตร (ที่ไม่ใช่วิชาชีพ) ที่เป็นไปตามเกณฑ์ มาตรฐานหลักสูตร พ.ศ. 2548				ถามคณะ
4.1 ระดับอนุปริญญา				
4.2 ระดับปริญญาตรี	-	-	-	ฉ.ชนม์
4.3 ระดับ ป.บัณฑิต				
4.4 ระดับปริญญาโท (แผน ก)				บงกช
4.5 ระดับปริญญาโท (แผน ข)				บงกช
4.6 ระดับปริญญาโท (แผน ก และ แผน ข) (ที่มีนักศึกษาลงทะเบียนเรียนในแผน ก)				บงกช
4.7 ระดับปริญญาโท (แผน ก และ แผน ข) (ที่มีนักศึกษาลงทะเบียนเรียนเฉพาะในแผน ข)				บงกช
4.8 ระดับ ป.บัณฑิตชั้นสูง				
4.9 ระดับปริญญาเอก				บงกช
5. จำนวนหลักสูตรที่เป็นไปตามเกณฑ์มาตรฐานหลักสูตร พ.ศ. 2548 และเกณฑ์มาตรฐานสาขาวิชาชีพ (กรณีที่เป็น หลักสูตรสาขาวิชาชีพ)				
5.1 ระดับอนุปริญญา				
5.2 ระดับปริญญาตรี	1	1	1	ฉ.ชนม์
5.3 ระดับ ป.บัณฑิต				
5.4 ระดับปริญญาโท (แผน ก)	1	1	1	บงกช
5.5 ระดับปริญญาโท (แผน ข)				บงกช
5.6 ระดับปริญญาโท (แผน ก และ แผน ข) (ที่มีนักศึกษาลงทะเบียนเรียนในแผน ก)				บงกช
5.7 ระดับปริญญาโท (แผน ก และ แผน ข) (ที่มีนักศึกษาลงทะเบียนเรียนเฉพาะในแผน ข)				บงกช
5.8 ระดับ ป.บัณฑิตชั้นสูง				
5.9 ระดับปริญญาเอก	1	1	1	บงกช
6. จำนวนหลักสูตร (ที่ไม่ใช่วิชาชีพ) ที่เป็นไปตามเกณฑ์ มาตรฐานหลักสูตร พ.ศ. 2548 หรือกรอบมาตรฐาน คุณวุฒิระดับอุดมศึกษาแห่งชาติ พ.ศ. 2552				
6.1 ระดับอนุปริญญา				
6.2 ระดับปริญญาตรี	-	-	-	ฉ.ชนม์
6.3 ระดับ ป.บัณฑิต				
6.4 ระดับปริญญาโท (แผน ก)				บงกช

ชื่อข้อมูลพื้นฐาน	ปีการศึกษา 2551	ปีการศึกษา 2552	ปีการศึกษา 2553	ผู้รับผิดชอบ
6.5 ระดับปริญญาโท (แผน ข)				บงกช
6.6 ระดับปริญญาโท (แผน ก และแผน ข) (ที่มีนักศึกษาลงทะเบียนเรียนในแผน ก)				บงกช
6.7 ระดับปริญญาโท (แผน ก และแผน ข) (ที่มีนักศึกษาลงทะเบียนเรียนเฉพาะในแผน ข)				บงกช
6.8 ระดับ ป.บัณฑิตชั้นสูง				
6.9 ระดับปริญญาเอก				บงกช
7. จำนวนหลักสูตรที่เป็นไปตามเกณฑ์มาตรฐานหลักสูตร พ.ศ. 2548 และกรอบมาตรฐานคุณวุฒิระดับอุดมศึกษา แห่งชาติ พ.ศ. 2552 และเกณฑ์มาตรฐานสาขา วิชาชีพ (กรณีที่เป็นหลักสูตรสาขาวิชาชีพ)				
7.1 ระดับอนุปริญญา	-	-	-	
7.2 ระดับปริญญาตรี	-	-	-	ฉ.ชนม์
7.3 ระดับ ป.บัณฑิต				
7.4 ระดับปริญญาโท (แผน ก)				บงกช
7.5 ระดับปริญญาโท (แผน ข)				บงกช
7.6 ระดับปริญญาโท (แผน ก และแผน ข) (ที่มีนักศึกษาลงทะเบียนเรียนในแผน ก)				บงกช
7.7 ระดับปริญญาโท (แผน ก และแผน ข) (ที่มีนักศึกษาลงทะเบียนเรียนเฉพาะในแผน ข)				บงกช
7.8 ระดับ ป.บัณฑิตชั้นสูง				
7.9 ระดับปริญญาเอก				บงกช
8. จำนวนหลักสูตรสาขาวิชาชีพทุกระดับการศึกษาที่มี ความร่วมมือในการพัฒนาและบริหารหลักสูตรกับ ภาครัฐหรือภาคเอกชนที่เกี่ยวข้องกับวิชาชีพของ หลักสูตร	-	-	-	
9. จำนวนนักศึกษาปัจจุบันทั้งหมดทุกระดับการศึกษา				
9.1 จำนวน นักศึกษาปัจจุบันทั้งหมด ระดับ อนุปริญญา (ภาคปกติ)				
9.2 จำนวน นักศึกษาปัจจุบันทั้งหมด ระดับ อนุปริญญา (ภาคพิเศษ)				
9.3 จำนวนนักศึกษาปัจจุบันทั้งหมด ระดับปริญญา ตรี (ภาคปกติ)			873	ฉ.ชนม์
9.4 จำนวนนักศึกษาปัจจุบันทั้งหมด ระดับปริญญา ตรี (ภาคพิเศษ)				
9.5 จำนวนนักศึกษาปัจจุบันทั้งหมด ระดับ ป.บัณฑิต (ภาคปกติ)				
9.6 จำนวนนักศึกษาปัจจุบันทั้งหมด ระดับ ป.บัณฑิต				

ชื่อข้อมูลพื้นฐาน	ปีการศึกษา 2551	ปีการศึกษา 2552	ปีการศึกษา 2553	ผู้รับผิดชอบ
(ภาคพิเศษ)				
9.7 จำนวนนักศึกษาปัจจุบันทั้งหมด ระดับปริญญาโท (ภาคปกติ)				
9.8 จำนวนนักศึกษาปัจจุบันทั้งหมด ระดับปริญญาโท (ภาคปกติ) (แผน ก)	57	49	75	บงกช
9.9 จำนวนนักศึกษาปัจจุบันทั้งหมด ระดับปริญญาโท (ภาคปกติ) (แผน ข)				
9.10 จำนวนนักศึกษาปัจจุบันทั้งหมด ระดับปริญญาโท (ภาคพิเศษ)				
9.11 จำนวนนักศึกษาปัจจุบันทั้งหมด ระดับปริญญาโท (ภาคพิเศษ) (แผน ก)				
9.12 จำนวนนักศึกษาปัจจุบันทั้งหมด ระดับปริญญาโท (ภาคพิเศษ) (แผน ข)				
9.13 จำนวนนักศึกษาปัจจุบันทั้งหมด ระดับ ป.บัณฑิตชั้นสูง (ภาคปกติ)				
9.14 จำนวนนักศึกษาปัจจุบันทั้งหมด ระดับ ป.บัณฑิตชั้นสูง (ภาคพิเศษ)				
9.15 จำนวนนักศึกษาปัจจุบันทั้งหมด ระดับปริญญาเอก (ภาคปกติ)	7	7	17	บงกช
9.16 จำนวนนักศึกษาปัจจุบันทั้งหมด ระดับปริญญาเอก (ภาคพิเศษ)				
10. จำนวนผู้สำเร็จการศึกษาระดับปริญญาตรีทั้งหมด (ภาคปกติและภาคพิเศษ)			296	ณ.ชนม์
11. จำนวนผู้สำเร็จการศึกษาระดับปริญญาตรีที่คอบแบบสำรวจเรื่องการมีงานทำ				ใช้ข้อมูลจากคณะ
12. จำนวนผู้สำเร็จการศึกษาระดับปริญญาตรีที่ได้งานทำ				ใช้ข้อมูลจากคณะ
13. จำนวนผู้สำเร็จการศึกษาระดับปริญญาตรีที่ประกอบอาชีพอิสระ				ใช้ข้อมูลจากคณะ
14. จำนวนผู้สำเร็จการศึกษาระดับปริญญาตรีที่มีงานทำก่อนเข้าศึกษา				ใช้ข้อมูลจากคณะ
15. จำนวนผู้สำเร็จการศึกษาระดับปริญญาตรีที่ศึกษาต่อระดับผู้สำเร็จการศึกษา				ใช้ข้อมูลจากคณะ
16. จำนวนผู้สำเร็จการศึกษาระดับปริญญาโททั้งหมด (ภาคปกติและภาคพิเศษ)	8	15	11	บงกช
16.1 จำนวนผู้สำเร็จการศึกษาระดับปริญญาโทที่จบโดยแผน ก (ภาคปกติและภาคพิเศษ)	8	15	11	บงกช
16.2 จำนวนผู้สำเร็จการศึกษาระดับปริญญาโทที่จบโดยแผน ข (ภาคปกติและภาคพิเศษ)				บงกช

ชื่อข้อมูลพื้นฐาน	ปีการศึกษา 2551	ปีการศึกษา 2552	ปีการศึกษา 2553	ผู้รับผิดชอบ
17. จำนวนผู้สำเร็จการศึกษาระดับปริญญาเอกทั้งหมด	-	1	-	บงกช
18. เงินเดือนหรือรายได้ต่อเดือน ของผู้สำเร็จการศึกษาระดับปริญญาตรีที่ได้งานทำหรือประกอบอาชีพอิสระ (ค่าเฉลี่ย)				คณะฯกรอก
19. จำนวนผู้สำเร็จการศึกษาศึกษาระดับปริญญาตรีที่ได้รับการประเมินคุณภาพตามกรอบมาตรฐานคุณวุฒิระดับอุดมศึกษาแห่งชาติ (แบ่งเป็น ๒ กรณี)				คณะฯกรอก
19.1 ผลการประเมินโดย Exit Exam ในกลุ่มสาขาวิชาที่จบการศึกษาตามกรอบ TQF เฉลี่ย (คะแนนเต็ม ๕)			-	
19.2 ผลการประเมินจากความพึงพอใจของนายจ้างที่มีต่อผู้สำเร็จการศึกษตามกรอบ TQF เฉลี่ย (คะแนนเต็ม ๕)			-	
20. จำนวนผู้สำเร็จการศึกษาศึกษาระดับปริญญาโทที่ได้รับการประเมินคุณภาพตามกรอบมาตรฐานคุณวุฒิระดับอุดมศึกษาแห่งชาติ (แบ่งเป็น ๒ กรณี)			-	
20.1 ผลการประเมินโดย Exit Exam ในกลุ่มสาขาวิชาที่จบการศึกษาตามกรอบ TQF เฉลี่ย (คะแนนเต็ม ๕)			-	
20.2 ผลการประเมินจากความพึงพอใจของนายจ้างที่มีต่อผู้สำเร็จการศึกษตามกรอบ TQF เฉลี่ย (คะแนนเต็ม ๕)			-	
21. จำนวนผู้สำเร็จการศึกษาศึกษาระดับปริญญาเอกทั้งหมด	-	1	-	บงกช
22. จำนวนผู้สำเร็จการศึกษาระดับปริญญาเอกที่ได้รับการประเมินคุณภาพตามกรอบมาตรฐานคุณวุฒิระดับอุดมศึกษาแห่งชาติ (แบ่งเป็น ๒ กรณี)				บงกช
22.1 ผลการประเมินโดย Exit Exam ในกลุ่มสาขาวิชาที่จบการศึกษาตามกรอบ TQF เฉลี่ย (คะแนนเต็ม ๕)				
22.2 ผลการประเมินจากความพึงพอใจของนายจ้างที่มีต่อผู้สำเร็จการศึกษตามกรอบ TQF เฉลี่ย (คะแนนเต็ม ๕)				
23. จำนวนอาจารย์ประจำทั้งหมด รวมทั้งที่ปฏิบัติงานจริงและลาศึกษาต่อ	41	42.5	37.5	นวลวรรณ
24. จำนวนอาจารย์ประจำที่ลาศึกษาต่อ	6	6	6	นวลวรรณ
25. จำนวนอาจารย์ประจำทั้งหมด วุฒิปริญญาตรีหรือเทียบเท่า	4	4	5	นวลวรรณ

ชื่อข้อมูลพื้นฐาน	ปีการศึกษา 2551	ปีการศึกษา 2552	ปีการศึกษา 2553	ผู้รับผิดชอบ
26. จำนวนอาจารย์ประจำทั้งหมด วุฒิปริญญาโทหรือเทียบเท่า	22	22	15	นวลวรรณ
27. จำนวนอาจารย์ประจำทั้งหมด วุฒิปริญญาเอกหรือเทียบเท่า	15	16.5	17.5	นวลวรรณ
28. ร้อยละของอาจารย์ประจำที่มีคุณวุฒิปริญญาเอกปีการศึกษาที่ผ่านมา (กรณีที่เลือกใช้เกณฑ์ประเมินเป็นค่าการเพิ่มขึ้นของร้อยละฯ)	3.05	3.24	3.89	นวลวรรณ
29. จำนวนอาจารย์ประจำทั้งหมดที่ดำรงตำแหน่งอาจารย์	32	32.5	26	นวลวรรณ
29.1 จำนวนอาจารย์ประจำ (ที่ไม่มีมีตำแหน่งทางวิชาการ) ที่มีวุฒิปริญญาตรี	4	4	5	นวลวรรณ
29.2 จำนวนอาจารย์ประจำ (ที่ไม่มีมีตำแหน่งทางวิชาการ) ที่มีวุฒิปริญญาโท	20	20	12	นวลวรรณ
29.3 จำนวนอาจารย์ประจำ (ที่ไม่มีมีตำแหน่งทางวิชาการ) ที่มีวุฒิปริญญาเอก	8	8.5	9	นวลวรรณ
30. จำนวนอาจารย์ประจำทั้งหมดที่ดำรงตำแหน่งผู้ช่วยศาสตราจารย์	5	6	8	นวลวรรณ
30.1 จำนวนอาจารย์ประจำตำแหน่งผู้ช่วยศาสตราจารย์ ที่มีวุฒิปริญญาตรี	-	-	-	นวลวรรณ
30.2 จำนวนอาจารย์ประจำตำแหน่งผู้ช่วยศาสตราจารย์ ที่มีวุฒิปริญญาโท	1	1	2	นวลวรรณ
30.3 จำนวนอาจารย์ประจำตำแหน่งผู้ช่วยศาสตราจารย์ ที่มีวุฒิปริญญาเอก	4	5	6	นวลวรรณ
31. จำนวนอาจารย์ประจำทั้งหมดที่ดำรงตำแหน่งรองศาสตราจารย์	4	4	3.5	นวลวรรณ
31.1 จำนวนอาจารย์ประจำตำแหน่งรองศาสตราจารย์ ที่มีวุฒิปริญญาตรี	-	-	-	นวลวรรณ
31.2 จำนวนอาจารย์ประจำตำแหน่งรองศาสตราจารย์ ที่มีวุฒิปริญญาโท	1	1	1	นวลวรรณ
31.3 จำนวนอาจารย์ประจำตำแหน่งรองศาสตราจารย์ ที่มีวุฒิปริญญาเอก	3	4	2.5	นวลวรรณ
32. จำนวนอาจารย์ประจำทั้งหมดที่ดำรงตำแหน่งศาสตราจารย์	-	-	-	นวลวรรณ
32.1 จำนวนอาจารย์ประจำตำแหน่งศาสตราจารย์ ที่มีวุฒิปริญญาตรี	-	-	-	นวลวรรณ
32.2 จำนวนอาจารย์ประจำตำแหน่งศาสตราจารย์ ที่มีวุฒิปริญญาโท	-	-	-	นวลวรรณ
32.3 จำนวนอาจารย์ประจำตำแหน่งศาสตราจารย์ ที่มีวุฒิปริญญาเอก	-	-	-	นวลวรรณ

ชื่อข้อมูลพื้นฐาน	ปีการศึกษา 2551	ปีการศึกษา 2552	ปีการศึกษา 2553	ผู้รับผิดชอบ
33. ร้อยละของอาจารย์ประจำที่ดำรงตำแหน่ง ผศ. รศ. และ ศ. ปีการศึกษาที่ผ่านมา (กรณี que เลือกใช้เกณฑ์ประเมินเป็นค่าการเพิ่มขึ้นของร้อยละ)	2.46	2.57	2.89	นวลวรรณ
34. ร้อยละของอาจารย์ประจำที่ดำรงตำแหน่ง รศ. และศ. ปีการศึกษาที่ผ่านมา (กรณี que เลือกใช้เกณฑ์ประเมินเป็นค่าการเพิ่มขึ้นของร้อยละ)	1.63	1.57	1.56	นวลวรรณ
35. จำนวนนักศึกษาเต็มเวลาเทียบเท่า (FTES) รวมทุกหลักสูตร				
35.1 ระดับอนุปริญญา (ภาคปกติ)				
35.2 ระดับอนุปริญญา (ภาคพิเศษ)				
35.3 ระดับปริญญาตรี (ภาคปกติ)	521.1	559.745	867.02	ฉ.ชนม์ (เฉพาะภาคใหญ่)
35.4 ระดับปริญญาตรี (ภาคพิเศษ)	-	-	-	
35.5 ระดับ ป.บัณฑิต(ภาคปกติ)	-	-	-	
35.6 ระดับ ป.บัณฑิต(ภาคพิเศษ)	-	-	-	
35.7 ระดับปริญญาโท (ภาคปกติ)				
35.8 ระดับปริญญาโท (ภาคพิเศษ)	-	-	-	
35.9ระดับปริญญาโท (แผน ก) (ภาคปกติและภาคพิเศษ)	30.75	39.58	119.58	อ้างอิงจากฐานข้อมูลคณะฯ
35.10 ระดับ ป.บัณฑิตชั้นสูง (ภาคปกติ)	-	-	-	
35.11 ระดับ ป.บัณฑิตชั้นสูง (ภาคพิเศษ)	-	-	-	
35.12 ระดับปริญญาเอก (ภาคปกติ)				
35.13 ระดับปริญญาเอก (ภาคพิเศษ)	-	-	-	
36. จำนวนเครื่องคอมพิวเตอร์ที่จัดบริการให้นักศึกษา	170	195	195	พิพัฒน์ (ข้อมูลตามปีงบประมาณ)
37. จำนวน Notebook และ Mobile Device ต่างๆ ของนักศึกษาที่มีการลงทะเบียนการใช้ WiFi กับสถาบัน	-	-	-	
38. ผลการประเมินคุณภาพการให้บริการห้องสมุดและแหล่งเรียนรู้อื่นๆ ผ่านระบบเครือข่ายคอมพิวเตอร์ และมีการฝึกอบรมการใช้งานแก่นักศึกษาทุกปีการศึกษา	-	-	-	
39. ผลการประเมินคุณภาพการให้บริการด้านกายภาพที่เหมาะสมต่อการจัดการเรียนการสอนและการพัฒนานักศึกษา อาทิ ห้องเรียน ห้องปฏิบัติการ อุปกรณ์การศึกษา และจุดเชื่อมต่ออินเทอร์เน็ตในระบบไร้สาย	-	-	-	
40. ผลการประเมินคุณภาพในการให้บริการสิ่งอำนวยความสะดวกที่จำเป็นอื่นๆ อาทิ งานทะเบียนนักศึกษาผ่านระบบเครือข่ายคอมพิวเตอร์ การบริการอนามัย	-	-	-	

ชื่อข้อมูลพื้นฐาน	ปีการศึกษา 2551	ปีการศึกษา 2552	ปีการศึกษา 2553	ผู้รับผิดชอบ
และการรักษาพยาบาล การจัดการหรือจัดบริการด้านอาหารและสนามกีฬา				
41. ผลการประเมินคุณภาพในการให้บริการสาธารณูปโภค และรักษาความปลอดภัยของอาคารตลอดจนบริเวณโดยรอบ อาทิ ประปา ไฟฟ้า ระบบกำจัดของเสีย การจัดการขยะ รวมทั้งมีระบบและอุปกรณ์ป้องกันอัคคีภัย ในบริเวณอาคารต่างๆ โดยเป็นไปตามกฎหมายที่เกี่ยวข้อง	-	-	-	
42. จำนวนหลักสูตรที่มีรายละเอียดของรายวิชาและประสบการณ์ภาคสนาม (ถ้ามี) ก่อนการเปิดสอนในแต่ละภาคการศึกษาทุกรายวิชา	-	-	-	
43. จำนวนหลักสูตรที่มีรายวิชาส่งเสริมทักษะการเรียนรู้ด้วยตนเอง และการให้ผู้เรียนได้เรียนรู้จากการปฏิบัติ ทั้งในและนอกห้องเรียนหรือจากการทำวิจัย	3	3	3	บงกช
44. จำนวนหลักสูตรที่มีการให้ผู้มีประสบการณ์ทางวิชาการหรือวิชาชีพจากหน่วยงานหรือชุมชนภายนอก เข้ามามีส่วนร่วมในกระบวนการเรียนการสอน	1	1	1	รายวิชาฝึกงาน(ณ.ชนม์)
45. จำนวน โครงการหรือกิจกรรมส่งเสริมการพัฒนาพฤติกรรมด้านคุณธรรมจริยธรรม	3	3	3	วิมล
46. จำนวนตัวบ่งชี้ด้านการพัฒนาพฤติกรรมด้านคุณธรรมจริยธรรม	-	-	-	
47. จำนวนตัวบ่งชี้ด้านการพัฒนาพฤติกรรมด้านคุณธรรมจริยธรรมที่บรรลุเป้าหมาย	-	-	-	
48. จำนวนนักศึกษาที่ได้รับการยกย่องชมเชย ประกาศเกียรติคุณด้านคุณธรรมจริยธรรม โดยหน่วยงานหรือองค์กรระดับชาติ	-	-	-	
49. จำนวนกิจกรรมที่เกี่ยวกับนักศึกษาที่ได้รับการยกย่องชมเชย ประกาศเกียรติคุณด้านคุณธรรมจริยธรรม โดยหน่วยงานหรือองค์กรระดับชาติ	-	-	-	
50. จำนวนกิจกรรมนักศึกษาที่มีการนำความรู้ด้านการประกันคุณภาพไปใช้ แยกตามประเภทกิจกรรม				วิมล
50.1 จำนวนกิจกรรมวิชาการที่ส่งเสริมคุณลักษณะบัณฑิตที่พึงประสงค์			17	
50.2 จำนวนกิจกรรมกีฬาหรือการส่งเสริมสุขภาพ			1	
50.3 จำนวนกิจกรรมบำเพ็ญประโยชน์และรักษาสีแกวเดลิ้อม				
50.4 จำนวนกิจกรรมสร้างเสริมคุณธรรมและจริยธรรม			4	

ชื่อข้อมูลพื้นฐาน	ปีการศึกษา 2551	ปีการศึกษา 2552	ปีการศึกษา 2553	ผู้รับผิดชอบ
50.5 จำนวนกิจกรรมส่งเสริมศิลปวัฒนธรรม			1	
51. จำนวนนักวิจัยประจำทั้งหมด รวมทั้งที่ปฏิบัติงานจริงและลาศึกษาต่อ	41	42.5	37.5	นวลวรรณ
52. จำนวนนักวิจัยประจำที่ลาศึกษาต่อ	6	6	6	นวลวรรณ
53. จำนวนอาจารย์ประจำและนักวิจัยประจำที่ได้รับการพัฒนาศักยภาพด้านงานวิจัยหรืองานสร้างสรรค์	-	12	5	นวลวรรณ(ประชุมและเสนอผลงานวิชาการ)
54. จำนวนอาจารย์ประจำและนักวิจัยประจำที่ได้รับความรู้ด้านจรรยาบรรณการวิจัย	41	42.5	37.5	นวลวรรณ
55. จำนวนเงินสนับสนุนงานวิจัยหรืองานสร้างสรรค์ภายในสถาบัน				
55.1 กลุ่มสาขาวิชาวิทยาศาสตร์และเทคโนโลยี	8,607,032.02	5,689,000.-	10,912,930	อ้างอิงจากฐานข้อมูลคณะฯ
55.2 กลุ่มสาขาวิชาวิทยาศาสตร์สุขภาพ				
55.3 กลุ่มสาขาวิชามนุษยศาสตร์และสังคมศาสตร์				
56. จำนวนเงินสนับสนุนงานวิจัยหรืองานสร้างสรรค์จากภายนอกสถาบัน	6,138,481.21	21,062,997.12		
56.1 กลุ่มสาขาวิชาวิทยาศาสตร์และเทคโนโลยี				
56.2 กลุ่มสาขาวิชาวิทยาศาสตร์สุขภาพ				
56.3 กลุ่มสาขาวิชามนุษยศาสตร์และสังคมศาสตร์				
57. จำนวนอาจารย์ประจำทั้งหมด (ไม่นับผู้ลาศึกษาต่อ)	35	36.50	31.40	นวลวรรณ
57.1 กลุ่มสาขาวิชาวิทยาศาสตร์และเทคโนโลยี				
57.2 กลุ่มสาขาวิชาวิทยาศาสตร์สุขภาพ				
57.3 กลุ่มสาขาวิชามนุษยศาสตร์และสังคมศาสตร์				
58. จำนวนนักวิจัยประจำทั้งหมด (ไม่นับผู้ลาศึกษาต่อ)	35	36.50	31.40	
58.1 กลุ่มสาขาวิชาวิทยาศาสตร์และเทคโนโลยี				
58.2 กลุ่มสาขาวิชาวิทยาศาสตร์สุขภาพ				
58.3 กลุ่มสาขาวิชามนุษยศาสตร์และสังคมศาสตร์				
59. จำนวนของงานวิจัยหรืองานสร้างสรรค์ทั้งหมด				
60. จำนวนของงานวิจัยหรืองานสร้างสรรค์ที่มีการเผยแพร่ในการประชุมวิชาการหรือตีพิมพ์ในวารสารระดับชาติหรือนานาชาติ	20	29	15	บงกช
61. จำนวนของงานวิจัยหรืองานสร้างสรรค์ที่มีการรับรองการใช้ประโยชน์จริงจากหน่วยงานภายนอกหรือชุมชน	-	-	1	
62. จำนวนผลงานวิจัยหรืองานสร้างสรรค์ที่มีการยื่นการจดทะเบียนสิทธิบัตรหรืออนุสิทธิบัตร	-	-	-	

ชื่อข้อมูลพื้นฐาน	ปีการศึกษา 2551	ปีการศึกษา 2552	ปีการศึกษา 2553	ผู้รับผิดชอบ
63. จำนวนรวมของบทความวิจัยของวิทยานิพนธ์หรือการค้นคว้าอิสระ (สารนิพนธ์) ที่ตีพิมพ์ (ปริญาโท)	-	-	-	
63.1 บทความวิจัยฉบับสมบูรณ์ (Full Paper) ของวิทยานิพนธ์หรือการค้นคว้าอิสระ (สารนิพนธ์) ที่ตีพิมพ์ในรายงานสืบเนื่องจากการประชุมวิชาการระดับชาติที่มีกองบรรณาธิการจัดทำรายงานฯ หรือคณะกรรมการจัดประชุมประกอบด้วยศ. หรือผู้ทรงคุณวุฒิระดับปริญญาเอก หรือผู้ทรงคุณวุฒิที่มีผลงานเป็นที่ยอมรับในสาขาวิชานั้นๆ จากนอกสถาบันเจ้าภาพอย่างน้อยร้อยละ 25 และมีผู้ประเมินบทความที่เป็นผู้เชี่ยวชาญในสาขานั้นจากนอกสถาบันของเจ้าของบทความ	-	-	-	
63.2 บทความจากผลงานวิจัยของวิทยานิพนธ์หรือการค้นคว้าอิสระ (สารนิพนธ์) ที่ได้รับการตีพิมพ์ในวารสารวิชาการ (Journal) ระดับชาติที่ปรากฏในฐานข้อมูล TCI หรือบทความวิจัยฉบับสมบูรณ์ (Full Paper) ที่ตีพิมพ์ในรายงานสืบเนื่องจากการประชุมวิชาการระดับนานาชาติที่มีกองบรรณาธิการจัดทำรายงานฯ หรือคณะกรรมการจัดประชุมประกอบด้วยศ. หรือผู้ทรงคุณวุฒิระดับปริญญาเอก หรือผู้ทรงคุณวุฒิที่มีผลงานเป็นที่ยอมรับในสาขาวิชานั้นๆ จากต่างประเทศอย่างน้อยร้อยละ 25 และมีผู้ประเมินบทความที่เป็นผู้เชี่ยวชาญในสาขานั้นจากต่างประเทศ	-	-	-	
63.3 บทความจากผลงานวิจัยของวิทยานิพนธ์หรือการค้นคว้าอิสระ (สารนิพนธ์) ที่ได้รับการตีพิมพ์ในวารสารวิชาการ (Journal) ที่มีชื่อปรากฏอยู่ในบัญชีรายชื่อวารสารระดับชาติที่สกอ. เผยแพร่ใน Website ของสำนักงานฯ	-	-	-	
63.4 บทความจากผลงานวิจัยของวิทยานิพนธ์หรือการค้นคว้าอิสระ (สารนิพนธ์) ที่ได้รับการตีพิมพ์ในวารสารวิชาการ (Journal) ระดับชาติที่ปรากฏในฐานข้อมูลสากลอื่นๆ ที่ยอมรับในศาสตร์นั้น นอกเหนือจากฐานข้อมูล ISI หรือบทความจากผลงานวิจัยที่ได้รับการตีพิมพ์ในวารสาร วิชาการ (Journal)	-	-	-	

ชื่อข้อมูลพื้นฐาน	ปีการศึกษา 2551	ปีการศึกษา 2552	ปีการศึกษา 2553	ผู้รับผิดชอบ
ที่มีชื่อปรากฏอยู่ในบัญชีรายชื่อวารสารระดับนานาชาติที่สกอ. เผยแพร่ใน Website ของสำนักงานฯ				
63.5 บทความจากผลงานวิจัยของวิทยานิพนธ์หรือการค้นคว้าอิสระ (สารนิพนธ์) ที่ได้รับการตีพิมพ์ในวารสารวิชาการ (Journal) ระดับนานาชาติที่ปรากฏในฐานข้อมูลสากล ISI	-	-	-	
64. จำนวนรวมของผลงานสร้างสรรค์จากศิลปินพันธ์ที่เผยแพร่ (ปริญญาโท)				
64.1 จำนวนผลงานสร้างสรรค์จากศิลปินพันธ์ที่มีการเผยแพร่โดยการจัดนิทรรศการ (Exhibition) หรือการจัดการแสดง (Performance) ระดับสถาบันหรือจังหวัด	-	-	-	
64.2 จำนวนผลงานสร้างสรรค์จากศิลปินพันธ์ที่มีการเผยแพร่โดยการจัดนิทรรศการ (Exhibition) หรือการจัดการแสดง (Performance) ระดับชาติ	-	-	-	
64.3 จำนวนผลงานสร้างสรรค์จากศิลปินพันธ์ที่มีการเผยแพร่โดยการจัดนิทรรศการ (Exhibition) หรือการจัดการแสดง (Performance) ระดับความร่วมมือระหว่างประเทศ	-	-	-	
64.4 จำนวนผลงานสร้างสรรค์จากศิลปินพันธ์ที่มีการเผยแพร่โดยการจัดนิทรรศการ (Exhibition) หรือการจัดการแสดง (Performance) ระดับภูมิภาคอาเซียน	-	-	-	
64.5 จำนวนผลงานสร้างสรรค์จากศิลปินพันธ์ที่มีการเผยแพร่โดยการจัดนิทรรศการ (Exhibition) หรือการจัดการแสดง (Performance) ระดับนานาชาติ (ทั้งในและนอกประเทศ)	-	-	-	
65. จำนวนรวมของบทความวิจัยของวิทยานิพนธ์ที่ตีพิมพ์ (ปริญญาเอก)				
65.1 บทความวิจัยฉบับสมบูรณ์ (Full Paper) ของวิทยานิพนธ์ ที่ตีพิมพ์ในรายงานสืบเนื่องจากการประชุมวิชาการระดับชาติที่มีกองบรรณาธิการจัดทำรายงานฯ หรือคณะกรรมการจัดประชุมประกอบด้วยศ. หรือผู้ทรงคุณวุฒิระดับปริญญาเอก หรือผู้ทรงคุณวุฒิที่มีผลงานเป็นที่ยอมรับในสาขาวิชานั้นๆ จากนอกสถาบันเจ้าภาพอย่าง	1	-	-	

ชื่อข้อมูลพื้นฐาน	ปีการศึกษา 2551	ปีการศึกษา 2552	ปีการศึกษา 2553	ผู้รับผิดชอบ
นอ่ยร้อยละ 25 และมีผู้ประเมินบทความที่เป็นผู้เชี่ยวชาญในสาขานั้นจากนอกสถาบันของเจ้าของบทความ				
65.2 บทความจากผลงานวิจัยของวิทยานิพนธ์ ที่ได้รับการตีพิมพ์ในวารสารวิชาการ (Journal) ระดับชาติที่ปรากฏในฐานข้อมูล TCI หรือบทความวิจัยฉบับสมบูรณ์ (Full Paper) ที่ตีพิมพ์ในรายงานสืบเนื่องจากการประชุมวิชาการระดับนานาชาติ ที่มีกองบรรณาธิการจัดทำรายงานฯ หรือคณะกรรมการจัดประชุมประกอบด้วยศ. หรือผู้ทรงคุณวุฒิระดับปริญญาเอก หรือผู้ทรงคุณวุฒิที่มีผลงานเป็นที่ยอมรับในสาขาวิชานั้นๆ จากต่างประเทศอย่างน้อยร้อยละ 25 และมีผู้ประเมินบทความที่เป็นผู้เชี่ยวชาญในสาขานั้นจากต่างประเทศ	-	1	2	
65.3 บทความจากผลงานวิจัยของวิทยานิพนธ์ ที่ได้รับการตีพิมพ์ในวารสารวิชาการ (Journal) ที่มีชื่อปรากฏอยู่ในบัญชีรายชื่อวารสารระดับชาติที่สกอ. เผยแพร่ใน Website ของสำนักงานฯ	-	-	-	
65.4 บทความจากผลงานวิจัยของวิทยานิพนธ์ ที่ได้รับการตีพิมพ์ในวารสารวิชาการ (Journal) ระดับชาติที่ปรากฏในฐานข้อมูลสากลอื่นๆ ที่ยอมรับในศาสตร์นั้น นอกเหนือจากฐานข้อมูล ISI หรือบทความจากผลงานวิจัยที่ได้รับการตีพิมพ์ในวารสาร วิชาการ (Journal) ที่มีชื่อปรากฏอยู่ในบัญชีรายชื่อวารสารระดับนานาชาติที่สกอ. เผยแพร่ใน Website ของสำนักงานฯ	-	1	-	
65.5 บทความจากผลงานวิจัยของวิทยานิพนธ์ ที่ได้รับการตีพิมพ์ในวารสารวิชาการ (Journal) ระดับนานาชาติที่ปรากฏในฐานข้อมูลสากล ISI	-	-	-	
66. จำนวนรวมของบทความวิจัยที่ตีพิมพ์				
66.1 บทความวิจัยฉบับสมบูรณ์ (Full Paper) ที่ตีพิมพ์ในรายงานสืบเนื่องจากการประชุมวิชาการระดับชาติที่มีกองบรรณาธิการจัดทำรายงานฯ หรือคณะกรรมการจัดประชุมประกอบด้วยศ. หรือผู้ทรงคุณวุฒิระดับ	8	19	5	

ชื่อข้อมูลพื้นฐาน	ปีการศึกษา 2551	ปีการศึกษา 2552	ปีการศึกษา 2553	ผู้รับผิดชอบ
ปริญญานิเทศศาสตร์ หรือผู้ทรงคุณวุฒิที่มีผลงานเป็นที่ยอมรับในสาขาวิชานั้นๆ จากนอกสถาบัน เจ้าภาพอย่างน้อยร้อยละ 25 และมีผู้ประเมินบทความที่เป็นผู้เชี่ยวชาญในสาขานั้นๆ จากนอกสถาบันของเจ้าของบทความ				
66.2 บทความจากผลงานวิจัยที่ได้รับการตีพิมพ์ในวารสารวิชาการ (Journal) ระดับชาติที่ปรากฏในฐานข้อมูล TCI หรือบทความวิจัยฉบับสมบูรณ์ (Full Paper) ที่ตีพิมพ์ในรายงานสืบเนื่องจากการประชุมวิชาการระดับนานาชาติ ที่มีกองบรรณาธิการจัดทำรายงานฯ หรือคณะกรรมการจัดประชุม ประกอบด้วย ศ. หรือผู้ทรงคุณวุฒิระดับปริญญานิเทศศาสตร์ หรือผู้ทรงคุณวุฒิที่มีผลงานเป็นที่ยอมรับในสาขาวิชานั้นๆ จากต่างประเทศอย่างน้อยร้อยละ 25 และมีผู้ประเมินบทความที่เป็นผู้เชี่ยวชาญในสาขานั้นๆ จากต่างประเทศ	8	7	9	
66.3 บทความจากผลงานวิจัยที่ได้รับการตีพิมพ์ในวารสารวิชาการ (Journal) ที่มีชื่อปรากฏอยู่ในบัญชีรายชื่อวารสารระดับชาติที่สกอ. เผยแพร่ใน Website ของสำนักงานฯ	-	-	-	
66.4 บทความจากผลงานวิจัยที่ได้รับการตีพิมพ์ในวารสารวิชาการ (Journal) ระดับชาติที่ปรากฏในฐานข้อมูลสากลอื่นๆ ที่ยอมรับในศาสตร์นั้น นอกเหนือจากฐานข้อมูล ISI หรือบทความจากผลงานวิจัยที่ได้รับการตีพิมพ์ในวารสาร วิชาการ (Journal) ที่มีชื่อปรากฏอยู่ในบัญชีรายชื่อวารสารระดับนานาชาติที่สกอ. เผยแพร่ใน Website ของสำนักงานฯ	2	1	-	
66.5 บทความจากผลงานวิจัยที่ได้รับการตีพิมพ์ในวารสารวิชาการ (Journal) ระดับนานาชาติที่ปรากฏในฐานข้อมูลสากล ISI	2	2	1	
67. จำนวนรวมของผลงานสร้างสรรค์ที่เผยแพร่				
67.1 จำนวนผลงานสร้างสรรค์ที่มีการเผยแพร่โดยการจัดนิทรรศการ (Exhibition) หรือการจัดการแสดง (Performance) ระดับสถาบันหรือจังหวัด	-	-	-	
67.2 จำนวนผลงานสร้างสรรค์ที่มีการเผยแพร่โดยการจัดนิทรรศการ (Exhibition) หรือการ	-	-	-	

ชื่อข้อมูลพื้นฐาน	ปีการศึกษา 2551	ปีการศึกษา 2552	ปีการศึกษา 2553	ผู้รับผิดชอบ
จัดการแสดง (Performance) ระดับชาติ				
67.3 จำนวนผลงานสร้างสรรค์ที่มีการเผยแพร่โดยการจัดนิทรรศการ (Exhibition) หรือการจัดการแสดง (Performance) ระดับความร่วมมือระหว่างประเทศ	-	-	-	
67.4 จำนวนผลงานสร้างสรรค์ที่มีการเผยแพร่โดยการจัดนิทรรศการ (Exhibition) หรือการจัดการแสดง (Performance) ระดับภูมิภาคอาเซียน	-	-	-	
67.5 จำนวนผลงานสร้างสรรค์ที่มีการเผยแพร่โดยการจัดนิทรรศการ (Exhibition) หรือการจัดการแสดง (Performance) ระดับนานาชาติ (ทั้งในและนอกประเทศ)	-	-	-	
68. จำนวนรวมของผลงานวิจัยที่นำไปใช้ประโยชน์ภายนอกสถาบัน	-	-	1	
69. จำนวนรวมของผลงานสร้างสรรค์ที่นำไปใช้ประโยชน์ภายนอกสถาบัน	-	-	-	
70. จำนวนรวมของผลงานวิชาการ				
70.1 บทความวิชาการที่ได้รับการตีพิมพ์ในวารสารระดับชาติ	-	-	-	
70.2 บทความวิชาการที่ได้รับการตีพิมพ์ในวารสารระดับนานาชาติ	4	3	1	
70.3 ตำราหรือหนังสือที่มีการตรวจอ่านโดยผู้ทรงคุณวุฒิ	-	-	1	
70.4 ตำราหรือหนังสือที่ใช้ในการขอผลงานทางวิชาการและผ่านการพิจารณาตามเกณฑ์การขอตำแหน่งทางวิชาการแล้ว หรือตำราหรือหนังสือที่มีคุณภาพสูงมีผู้ทรงคุณวุฒิตรวจอ่านตามเกณฑ์ขอตำแหน่งทางวิชาการ				
71. จำนวนโครงการบริการทางวิชาการ	16	11	11	นุจรินทร์
72. จำนวนโครงการบริการทางวิชาการที่ใช้กับการเรียนการสอน14	10	8	10	นุจรินทร์
73. จำนวนโครงการบริการทางวิชาการที่ใช้กับการวิจัย	14	4	7	นุจรินทร์
74. จำนวนโครงการบริการทางวิชาการที่ใช้กับการเรียนการสอนและการวิจัย	7	3	4	นุจรินทร์
75. จำนวนโครงการบริการทางวิชาการที่ใช้กับการขยายผลสู่การปรับปรุงรายวิชา	4	-	-	นุจรินทร์
76. จำนวนโครงการบริการทางวิชาการที่ใช้กับการขยายผล	4	-	-	นุจรินทร์

ชื่อข้อมูลพื้นฐาน	ปีการศึกษา 2551	ปีการศึกษา 2552	ปีการศึกษา 2553	ผู้รับผิดชอบ
ผู้การเปิดรายวิชาใหม่				
77. จำนวนโครงการบริการทางวิชาการที่ใช้กับการขยายผลที่ใช้กับการต่อยอดคู่มือหนังสือหรือตำรา	1	-	-	นุจรินทร์
78. จำนวนโครงการหรือกิจกรรมที่ส่งเสริมสนับสนุนด้านศิลปะและวัฒนธรรม	-	1	1	นุจรินทร์
79. จำนวนบุคลากรประจำสายสนับสนุนทั้งหมด	19.5	19.5	19	นวลวรรณ
80. รายรับทั้งหมดของสถาบัน (ปีงบประมาณ)	8,217,843	8,985,697	7,964,755	นวลวรรณ
81. รายรับจากการบริการวิชาการและวิชาชีพ	179,588.49	11,921.25	132,406.38	นวลวรรณ
82. งบดำเนินการทั้งหมด	4,161,393.70	4,223,905.76	2,668,412.93	นวลวรรณ
83. ค่าใช้จ่ายทั้งหมดของสถาบัน โดยไม่รวมครุภัณฑ์ อาคาร สถานที่และที่ดิน (ปีการศึกษา)	8,221,268.93	7,493,486.36	6,155,314.53	นวลวรรณ
84. เงินเหลือจ่ายสุทธิ	1,567,813.20	1,916,638.86	3,147,404.09	นวลวรรณ
85. สินทรัพย์ถาวร	611,610	1,775,977	537,460.11	นวลวรรณ
86. จำนวนตัวบ่งชี้เพิ่มเติมตามอัตลักษณ์ของสถาบัน				
87. จำนวนแนวปฏิบัติที่ดีหรืองานวิจัยด้านการประกันคุณภาพการศึกษาที่หน่วยงานพัฒนาขึ้น และเผยแพร่ให้หน่วยงานอื่นสามารถนำไปใช้ประโยชน์				
88. คะแนนการประเมินการประกันคุณภาพภายในโดยต้นสังกัด				
89. จำนวนนักศึกษาที่เข้าสอบภาษาต่างประเทศทั้งหมด				
89.1 จำนวนนักศึกษาที่เข้าสอบภาษาเกาหลีใต้				
89.2 จำนวนนักศึกษาที่เข้าสอบภาษาเขมร				
89.3 จำนวนนักศึกษาที่เข้าสอบภาษาจีนกลาง				
89.4 จำนวนนักศึกษาที่เข้าสอบภาษาญี่ปุ่น				
89.5 จำนวนนักศึกษาที่เข้าสอบภาษามิพ				
89.6 จำนวนนักศึกษาที่เข้าสอบภาษาไทย				
89.7 จำนวนนักศึกษาที่เข้าสอบภาษาพม่า				
89.8 จำนวนนักศึกษาที่เข้าสอบภาษาฟิลิปปิน				
89.9 จำนวนนักศึกษาที่เข้าสอบภาษามลายู				
89.10 จำนวนนักศึกษาที่เข้าสอบภาษามาลาย				
89.11 จำนวนนักศึกษาที่เข้าสอบภาษาลาว				
89.12 จำนวนนักศึกษาที่เข้าสอบภาษาเวียดนาม				
89.13 จำนวนนักศึกษาที่เข้าสอบภาษาอังกฤษ				
89.14 จำนวนนักศึกษาที่เข้าสอบภาษาอินโดนีเซีย				
89.15 จำนวนนักศึกษาที่เข้าสอบภาษาตามกฎหมายที่ใช้ในกลุ่มประเทศอาเซียนอื่นๆ				
90. จำนวนนักศึกษาที่สอบผ่านเกณฑ์การทดสอบความรู้				

ชื่อข้อมูลพื้นฐาน	ปีการศึกษา 2551	ปีการศึกษา 2552	ปีการศึกษา 2553	ผู้รับผิดชอบ
ความสามารถด้านภาษาต่างประเทศที่กำหนดทั้งหมด				
90.1 จำนวนนักศึกษาที่สอบผ่านเกณฑ์การทดสอบ ความรู้ความสามารถด้านภาษาเกาหลีใต้ที่ กำหนด				
90.2 จำนวนนักศึกษาที่สอบผ่านเกณฑ์การทดสอบ ความรู้ความสามารถด้านภาษาเขมรที่กำหนด				
90.3 จำนวนนักศึกษาที่สอบผ่านเกณฑ์การทดสอบ ความรู้ความสามารถด้านภาษาจีนกลางที่ กำหนด				
90.4 จำนวนนักศึกษาที่สอบผ่านเกณฑ์การทดสอบ ความรู้ความสามารถด้านภาษาญี่ปุ่นที่กำหนด				
90.5 จำนวนนักศึกษาที่สอบผ่านเกณฑ์การทดสอบ ความรู้ความสามารถด้านภาษาทมิฬที่กำหนด				
90.6 จำนวนนักศึกษาที่สอบผ่านเกณฑ์การทดสอบ ความรู้ความสามารถด้านภาษาไทยที่กำหนด				
90.7 จำนวนนักศึกษาที่สอบผ่านเกณฑ์การทดสอบ ความรู้ความสามารถด้านภาษาพม่าที่กำหนด				
90.8 จำนวนนักศึกษาที่สอบผ่านเกณฑ์การทดสอบ ความรู้ความสามารถด้านภาษาฟิลิปปินส์ที่กำหนด				
90.9 จำนวนนักศึกษาที่สอบผ่านเกณฑ์การทดสอบ ความรู้ความสามารถด้านภาษามาลายูที่กำหนด				
90.10 จำนวนนักศึกษาที่สอบผ่านเกณฑ์การทดสอบ ความรู้ความสามารถด้านภาษามลาญที่กำหนด				
90.11 จำนวนนักศึกษาที่สอบผ่านเกณฑ์การทดสอบ ความรู้ความสามารถด้านภาษาลาวที่กำหนด				
90.12 จำนวนนักศึกษาที่สอบผ่านเกณฑ์การทดสอบ ความรู้ความสามารถด้านภาษาเวียดนามที่ กำหนด				
90.13 จำนวนนักศึกษาที่สอบผ่านเกณฑ์การทดสอบ ความรู้ความสามารถด้านภาษาอังกฤษที่กำหนด				
90.14 จำนวนนักศึกษาที่สอบผ่านเกณฑ์การทดสอบ ความรู้ความสามารถด้านภาษาอินโดนีเซียที่ กำหนด				
90.15 จำนวนนักศึกษาที่สอบผ่านเกณฑ์การทดสอบ ความรู้ความสามารถด้านภาษาคามภูมหายที่ใช้ ในกลุ่มประเทศอาเซียนอื่นๆ				

ภาคผนวก ข
แผนการดำเนินงานรายตัวบ่งชี้

ภาคผนวก ข แผนการดำเนินงานรายตัวบ่งชี้ ตัวบ่งชี้ ของ สกอ.						
องค์ประกอบและตัวบ่งชี้ ของ สกอ.	แผน	แผนการดำเนินงาน				
	ผล	2553	2554	2555	2556	2557
องค์ประกอบที่ 2 การผลิตบัณฑิต (8)						
2.1 ระบบและกลไกการพัฒนาและบริหารหลักสูตร	แผน	6	6	6	6	6
	ผล	6				
2.2 อาจารย์ประจำที่มีคุณวุฒิปริญญาเอก	แผน	40	44	47	50	52
	ผล	46.67				
2.3 อาจารย์ประจำที่ดำรงตำแหน่งทางวิชาการ	แผน	9.3	9.3	10	13	15
	ผล	9.33				
2.6 ระบบและกลไกการจัดการเรียนการสอน	แผน	5	5	5	5	5
	ผล	3				
องค์ประกอบที่ 4 การวิจัย (3)						
4.3 เงินสนับสนุนงานวิจัยและงานสร้างสรรค์ต่อจำนวนอาจารย์ประจำและนักวิจัย	แผน	180,000	180,000	180,000	180,000	180,000
	ผล	346,442				
องค์ประกอบที่ 9 ระบบและกลไกการประกันคุณภาพ (1)						
9.1 ระบบและกลไกการประกันคุณภาพการศึกษาภายใน	แผน	7	7	7	7	7
	ผล	7				

ภาคผนวก ข แผนการดำเนินงานรายตัวบ่งชี้ ตัวบ่งชี้ ของ สมศ.						
ตัวบ่งชี้การประเมินคุณภาพภายนอก (สมศ.)	แผน	แผนการดำเนินงาน				
	ผล	2553	2554	2555	2556	2557
ตัวบ่งชี้พื้นฐาน						
ด้านคุณภาพบัณฑิต (4)						
3. ผลงานของผู้สำเร็จการศึกษาระดับปริญญาโทที่ได้รับการตีพิมพ์หรือเผยแพร่	แผน	10.00	10.00	10.00	10.00	10.00
	ผล	23.40				
ด้านงานวิจัยและงานสร้างสรรค์ (3)						
5. งานวิจัยหรืองานสร้างสรรค์ที่ได้รับการตีพิมพ์หรือเผยแพร่	แผน	28.00	28.00	28.00	28.00	28.00
	ผล	16.75				
ด้านการบริหารและพัฒนาสถาบัน (3)						
14. การพัฒนาคณาจารย์	แผน	3.37	3.37	3.52	3.60	3.63
	ผล	4.60				
ด้านการพัฒนาและประกันคุณภาพภายใน (1)						
15. ผลประเมินการประกันคุณภาพภายในรับรองโดยต้นสังกัด	แผน	2.99	2.99	2.99	2.99	2.99
	ผล	3.74				