



รายงานประจำปีการประเมินคุณภาพ
ปีการศึกษา 2553/ปีงบประมาณ 2553

ของ

ฝ่ายคอมพิวเตอร์ทางวิศวกรรมศาสตร์

คณะวิศวกรรมศาสตร์

มหาวิทยาลัยสงขลานครินทร์

มิถุนายน 2554



คำนำ

เอกสารฉบับนี้จัดทำขึ้นเพื่อรายงานผลการประเมินตนเองของฝ่ายคอมพิวเตอร์ทางวิศวกรรมศาสตร์ คณะวิศวกรรมศาสตร์ ในปีการศึกษา 2553 ที่ผ่านมา โดยอ้างอิงตามองค์ประกอบมาตรฐานที่ มหาวิทยาลัยสงขลานครินทร์ และคณะวิศวกรรมศาสตร์ได้กำหนดขึ้นไว้ แต่รายงานเฉพาะองค์ประกอบที่เกี่ยวข้องดังต่อไปนี้

องค์ประกอบที่ 1 ปรัชญา ปณิธาน วัตถุประสงค์ และแผนดำเนินการ

องค์ประกอบที่ 7 การบริหารและการจัดการ

องค์ประกอบที่ 9 ระบบและกลไกการประกันคุณภาพ

ช่วงเวลาที่ยังรายงาน

1 มิถุนายน พ.ศ. 2553 - 31 พฤษภาคม พ.ศ. 2554

ลงชื่อ.....

(ดร. อนันต์ ชกสูริวงศ์)

หัวหน้าฝ่ายคอมพิวเตอร์ทางวิศวกรรมศาสตร์

30 มิถุนายน พ.ศ. 2554



สารบัญ

	หน้า
คำนำ	
สารบัญ	
ข้อมูลเบื้องต้นของหน่วยงาน	4-1
บทสรุปสำหรับผู้บริหาร	5-1
ตารางสรุปคะแนนและผลการประเมินรายองค์ประกอบของฝ่ายคอมพิวเตอร์ทางวิศวกรรมศาสตร์	6-1
ตารางแสดงผลการดำเนินงานและผลการประเมินตามองค์ประกอบและตัวบ่งชี้	7-1
ผลการดำเนินงานประจำปีการศึกษา 2553	
องค์ประกอบที่ 1 ปรัชญา ปณิธาน วัตถุประสงค์ และแผนดำเนินการ	8/1-1
องค์ประกอบที่ 7 การบริหารและการจัดการ	8/7-1
องค์ประกอบที่ 9 ระบบและกลไกการประกันคุณภาพ	8/9-1
แนวทางการพัฒนาและผลการพัฒนาตามรายงานผลการประเมินคุณภาพของปีที่ผ่านมา	
และตามรายงานผลการประเมินคุณภาพภายนอกกรอบสอง	9-1
ภาคผนวก	
ภาคผนวก ก คัดนี้ผลการปฏิบัติงานหลัก (KPIs) ของฝ่ายคอมพิวเตอร์ทางวิศวกรรมศาสตร์	10-1



ข้อมูลเบื้องต้นของหน่วยงาน

ความเป็นมา

- พ.ศ.2530 จัดตั้งเป็น โครงการจัดตั้งศูนย์คอมพิวเตอร์ทางวิศวกรรม
- พ.ศ.2545 ได้รับการจัดตั้งเป็นฝ่ายคอมพิวเตอร์ทางวิศวกรรมศาสตร์

วัตถุประสงค์และ/หรือภารกิจหลัก

เพื่อทำหน้าที่เป็นหน่วยงานภายในคณะวิศวกรรมศาสตร์ที่ให้บริการและสนับสนุนการใช้งานระบบคอมพิวเตอร์และสารสนเทศ ให้กับนักศึกษา บุคลากร และหน่วยงานต่างๆ ของคณะวิศวกรรมศาสตร์ มหาวิทยาลัยสงขลานครินทร์ เพื่อให้ดำเนินการตามพันธกิจได้อย่างเหมาะสม

วิสัยทัศน์

ศูนย์กลางการให้บริการ และเสริมสร้างความเข้มแข็งให้บุคลากรทางด้านเทคโนโลยีสารสนเทศอย่างมีคุณภาพ

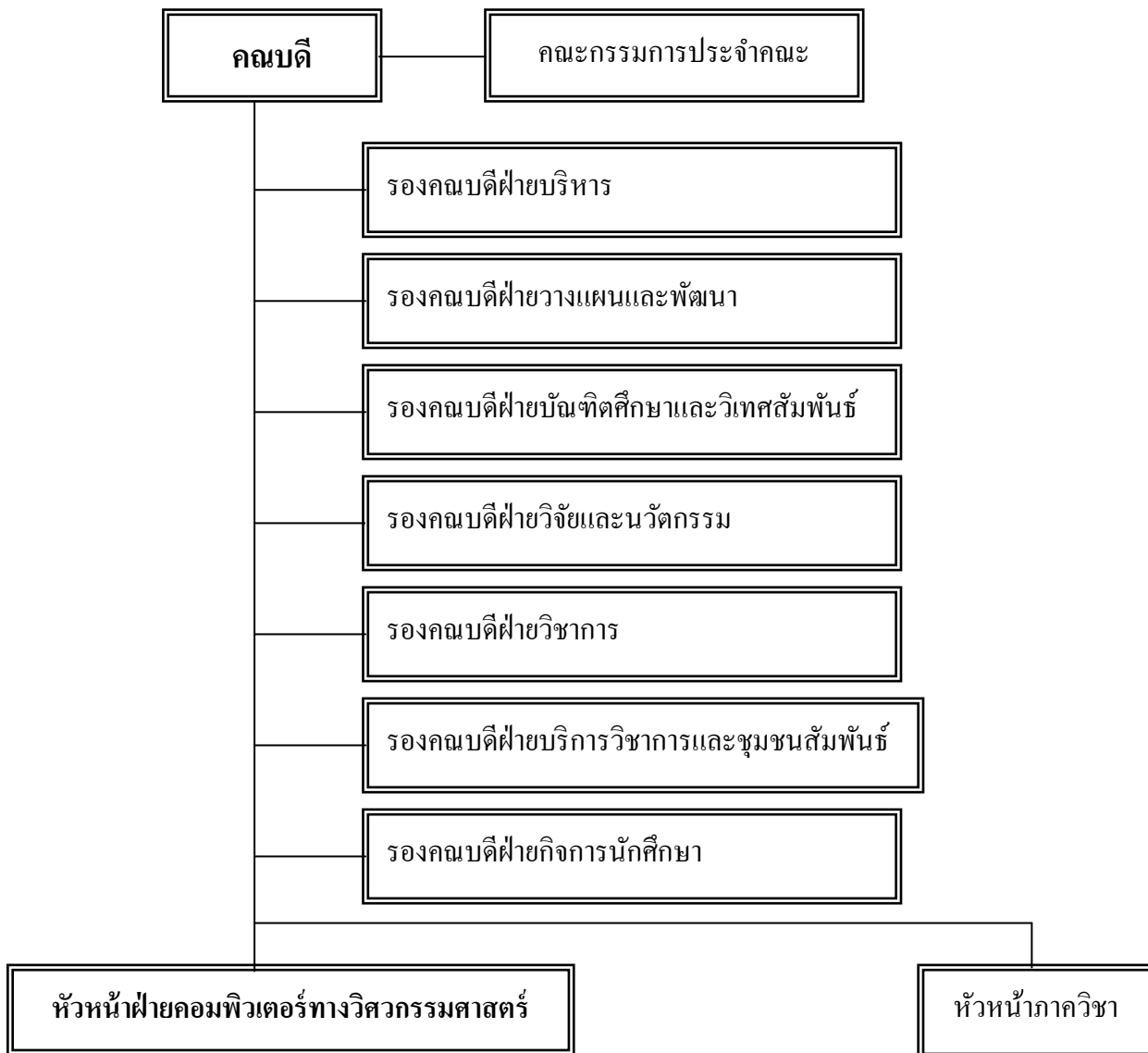
พันธกิจ

1. บริการจัดการระบบเครือข่ายในระดับคณะฯ อย่างมีประสิทธิภาพและมีประสิทธิผล
2. ให้บริการเทคโนโลยีสารสนเทศ เพื่อสนับสนุนการเรียนการสอนและการวิจัยอย่างมีคุณภาพ
3. พัฒนาระบบสารสนเทศ สนับสนุนงานบริหารและธุรการในระดับคณะ เพื่อนำไปสู่ระบบการให้บริการแบบเบ็ดเสร็จ
4. ให้บริการฝึกอบรมเกี่ยวกับเทคโนโลยีสารสนเทศแก่บุคลากรและชุมชนในภาคใต้



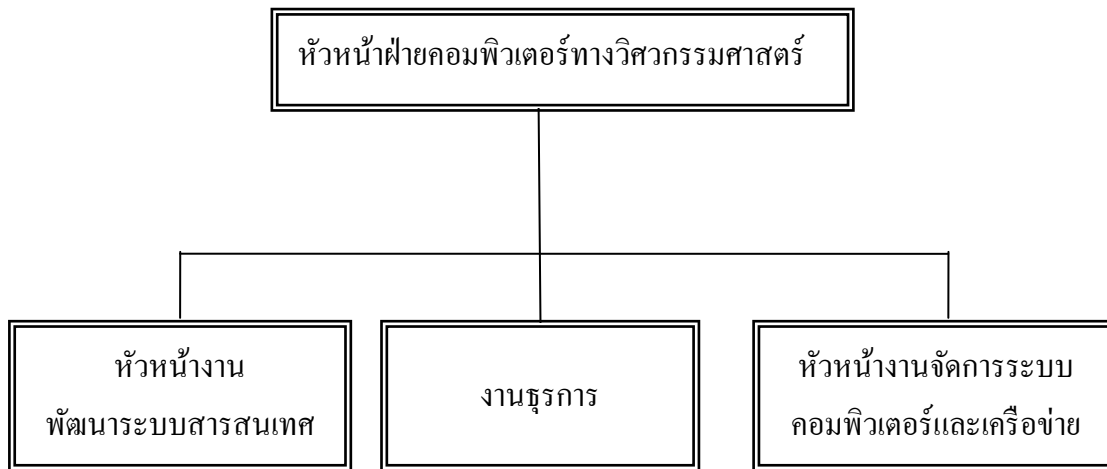
โครงสร้างส่วนราชการและการบริหาร

แผนภูมิการแบ่งส่วนราชการ





แผนภูมิสายการบริหารงาน



ข้อมูลทั่วไปเกี่ยวกับหน่วยงาน

- ผู้บริหาร
ดร. อนันต์ ชกสูวิวงศ์ หัวหน้าฝ่ายคอมพิวเตอร์ทางวิศวกรรมศาสตร์
- ข้อมูลบุคลากรภายในหน่วยงาน รวม 13 คน
 - ข้าราชการ สาย ข 4 คน
 - พนักงานมหาวิทยาลัย 1 คน
 - พนักงานเงินรายได้ 7 คน
 - ลูกจ้างประจำ 1 คน



บทสรุปสำหรับผู้บริหาร

ผลการประเมินตนเองของฝ่ายคอมพิวเตอร์ทางวิศวกรรมศาสตร์ ประจำปีการศึกษา 2553 ได้ดำเนินการไปอย่างสอดคล้องกับพันธกิจหลักของฝ่ายฯ ซึ่งประกอบด้วยการให้บริการทรัพยากรคอมพิวเตอร์เพื่องานด้านการเรียนการสอนและการพัฒนาระบบสารสนเทศ เพื่อช่วยการบริหารจัดการและบริการข้อมูลการศึกษาสำหรับคณะวิศวกรรมศาสตร์เป็นไปอย่างมีประสิทธิภาพ โดยมีผลดำเนินการโดยสรุปตามรายมาตรฐานที่ได้กำหนดไว้ ดังต่อไปนี้

องค์ประกอบที่ 1 ปรัชญา ปณิธาน วัตถุประสงค์ และแผนดำเนินการ

การบริหารงานของฝ่ายฯ เป็นไปตามปรัชญา ปณิธาน และวัตถุประสงค์ของฝ่ายฯ ซึ่งมีความสอดคล้องกับวิสัยทัศน์ และพันธกิจของคณะวิศวกรรมศาสตร์

องค์ประกอบที่ 2 การเรียนการสอนและคุณภาพบัณฑิต

1. ฝ่ายฯ มีการจัดสรรคอมพิวเตอร์และเครือข่ายฯ เพื่อใช้ในการเรียนการสอนในเกณฑ์ดี โดยมีจุดเชื่อมต่อครอบคลุมทั้งคณะวิชาฯ และจำนวนช่องสัญญาณเครือข่ายไร้สาย ครอบคลุมประมาณร้อยละ 70 ของคณะวิชาฯ โดยจะดำเนินการให้ครอบคลุมพื้นที่ทั้งหมดต่อไป
2. ฝ่ายฯ ได้เปิดโอกาสให้นักศึกษาเข้าใช้ห้องปฏิบัติการคอมพิวเตอร์อย่างเต็มที่ โดยคิดเป็นเวลาเฉลี่ยมากถึง 5 ชั่วโมง/วัน ซึ่งจัดอยู่ในเกณฑ์ดีเยี่ยม
3. ฝ่ายฯ จัดให้มีจำนวนคอมพิวเตอร์ที่ใช้ในการเรียนการสอนต่อจำนวนนักศึกษา ในอัตราส่วนประมาณ 1 : 10 ซึ่งจัดว่าอยู่ในเกณฑ์ดี

องค์ประกอบที่ 5 การบริการวิชาการแก่สังคม

ฝ่ายฯ มีจำนวนกิจกรรม/โครงการที่ให้บริการวิชาการแก่สังคมและชุมชนประมาณ 2-3 โครงการต่อปี เนื่องจากแนวนโยบายหลักคือ ต้องการที่จะมุ่งเน้นให้กับการพัฒนาระบบสารสนเทศและบริการต่างๆ เพื่อใช้ภายในคณะวิชาฯ เป็นสำคัญ

องค์ประกอบที่ 7 การบริหารและการจัดการ

1. ฝ่ายฯ มีการประเมินผลการปฏิบัติงานของบุคลากรทุกระดับ เป็นไปตามนโยบายการบริหารบุคคลของคณะและมหาวิทยาลัย
2. ฝ่ายฯ มีการนำและพัฒนาระบบสารสนเทศเพื่อช่วยการบริหารงาน
3. ฝ่ายฯ มีการสนับสนุนให้บุคลากรพัฒนาความสามารถและนำเสนอผลงานเพื่อยกระดับความรู้ความสามารถในเวทีงานวิชาการทั้งในระดับต่างๆ
4. ฝ่ายฯ ร่วมวางแผนการจัดการระบบสารสนเทศคณะวิศวกรรมศาสตร์ เพื่อรองรับการขยายตัวของผู้ใช้บริการและจำนวนบริการที่เพิ่มมากขึ้นในอนาคต ทั้งทางด้านโครงสร้างและทางด้านบริการสารสนเทศ



องค์ประกอบที่ 9 มาตรฐานด้านระบบการประกันคุณภาพ

1. ฝ่ายฯ ได้ดำเนินการประกันคุณภาพภายในร่วมกับฝ่ายประกันคุณภาพของคณะฯ และได้นำผลการประเมินมาปรับปรุง/แก้ไข
2. ฝ่ายฯ มีการประเมินผลในส่วนของ การฝึกอบรม และคุณภาพของการให้บริการเครื่องคอมพิวเตอร์และเครือข่ายฯ
3. ฝ่ายฯ จัดกิจกรรมสัญจร ไปยังหน่วยงานต่างๆ ภายในคณะเพื่อรับฟังความคิดเห็นต่อการบริการจากผู้ใช้บริการ โดยตรง
4. ฝ่ายฯ มีการจัดทำวารสารฝ่ายคอมฯ เพื่อเป็นการเผยแพร่ความรู้ความเข้าใจระบบและบริการสารสนเทศที่ฝ่ายมีให้กับผู้ใช้บริการ ได้เข้าใจมากยิ่งขึ้น

องค์ประกอบที่ 10 ความสัมพันธ์ของมหาวิทยาลัยกับสังคมและชุมชนภาคใต้

ฝ่ายฯ ได้ร่วมจัดกิจกรรมในงานวันเด็กแห่งชาติ กิจกรรม มอ.วิชาการ ซึ่งถือเป็นภารกิจประจำทุกปี



ตารางสรุปคะแนนและผลการประเมินรายองค์ประกอบของ

ฝ่ายคอมพิวเตอร์ทางวิศวกรรมศาสตร์

ลำดับที่	ชื่อองค์ประกอบ	น้ำหนัก	คะแนน ที่ได้	ผลการ ประเมิน
1	ปรัชญา ปณิธาน วัตถุประสงค์ และแผนดำเนินการ	20	5	ดีมาก
2	การเรียนการสอนและคุณภาพบัณฑิต			
3	กิจกรรมการพัฒนานิสิตนักศึกษา			
4	การวิจัย			
5	การบริการวิชาการแก่สังคม			
6	การทำนุบำรุงศิลปวัฒนธรรม			
7	การบริหารและการจัดการ	20	5	ดีมาก
8	การเงินและงบประมาณ			
9	ระบบและกลไกการประกันคุณภาพ	20	5	ดีมาก
	ค่าเฉลี่ยถ่วงน้ำหนัก 9 องค์ประกอบ	60		
10	ความสัมพันธ์ของมหาวิทยาลัยกับสังคมและชุมชน ภาคใต้*			
11	วิเทศสัมพันธ์*			
	ค่าเฉลี่ยถ่วงน้ำหนัก 11 องค์ประกอบ	60		
	ผลการประเมินของฝ่ายคอมพิวเตอร์ฯ		5	ดีมาก



ตารางแสดงผลการดำเนินงานและผลการประเมินตามองค์ประกอบและตัวบ่งชี้ (SAR-7)

ตารางแสดงผลการดำเนินงาน และผลการประเมินตามองค์ประกอบและตัวบ่งชี้ (SAR-7) ปีการศึกษา 2552/ปีงบประมาณ 2552 ของฝ่ายคอมพิวเตอร์ทางวิศวกรรมศาสตร์

องค์ประกอบและตัวบ่งชี้	ค่าน้ำหนัก	ผลการดำเนินงาน									เป้าหมาย 2552	ผลการประเมินตนเอง				คะแนนถ่วงน้ำหนัก
		ตั้ง	หาร	ปี	ตั้ง	หาร	ปี	ตั้ง	หาร	ปี		ตามเกณฑ์ (1,2,3)	เทียบแผน (1,0)	พัฒนาการ (1,0)	รวม 5 คะแนน	
		2551	2551	2551	2552	2552	2552	2553	2553	2553						
1. ปรัชญา ปณิธาน วัตถุประสงค์ และแผนดำเนินการ (3)	20															5
1.2 ร้อยละของการบรรลุเป้าหมายตามตัวบ่งชี้ของการปฏิบัติงานที่กำหนด (ร้อยละ)	20	4	4	100	6	6	100	6	6	100	80	3	1	1	5	5
7. การบริหารและการจัดการ (14)	20															5.00
7.2 ภาวะผู้นำของผู้บริหารทุกระดับของสถาบัน (ระดับ)	5			4			4			4	3	3	1	1	5	1.25
7.4 มีระบบและกลไกในการบริหารทรัพยากรบุคคลเพื่อพัฒนา และธำรงรักษาไว้ให้บุคลากรมีคุณภาพและประสิทธิภาพ (ระดับ)	5			4			5			5	4	3	1	1	5	1.25
7.12 ร้อยละของบุคลากรประจำสายสนับสนุนที่ได้รับการพัฒนาความรู้ และทักษะในวิชาชีพทั้งในประเทศและต่างประเทศ (ร้อยละ)	5			100			100			100	100	3	1	1	5	1.25
7.13 กิจกรรม 5 ส/กิจกรรมคุณภาพอื่น ๆ (ระดับ)	5			3			3			3	3	3	1	1	5	1.25
7.14 จำนวนครั้งความไม่ปลอดภัยในชีวิตและทรัพย์สิน (ภายในมหาวิทยาลัย) (ครั้ง)				1												
9. ระบบและกลไกการประกันคุณภาพ (5)	20.00															5.00
9.1 มีระบบและกลไกการประกันคุณภาพภายในที่เป็นส่วนหนึ่งของกระบวนการบริหารการศึกษา (ระดับ)**	10.00						5			5	5	3	1	1	5	2.5
9.4 มีระบบการรวบรวมข้อมูลที่ได้รับการตรวจสอบความถูกต้องและทันเวลา (ระดับ)*	10.00			5			5			5	5	3	1	1	5	2.5

อธิบายสัญลักษณ์

* หมายถึง องค์ประกอบ/ตัวบ่งชี้ที่เป็นเอกลักษณ์เฉพาะของมหาวิทยาลัย

** หมายถึง ตัวบ่งชี้ที่สอดคล้องกันระหว่าง สกอ. และสมศ.

*** หมายถึง ตัวบ่งชี้ที่กำหนดโดย สกอ.

**** หมายถึง ตัวบ่งชี้ของ สมศ.

7. องค์ประกอบการบริหารและการจัดการ				
7.2 (1) ภาวะผู้นำของผู้บริหารทุกระดับของคณะฯ				
ปีการศึกษา 2553		กรอบเวลาของข้อมูล : 1 มิ.ย. 53 - 31 พ.ค. 54		
รายการประเมิน	ผลการประเมิน		เอกสารประกอบการประเมิน/ หลักฐานอ้างอิง	แหล่งอ้างอิง
	มี	ไม่มี		
1. มีกระบวนการสรรหาผู้บริหารที่เป็นระบบ โปร่งใส ตรวจสอบได้	✓		- เกณฑ์และระเบียบการคัดเลือกสรรหาผู้บริหารฯ - มีคณะกรรมการคัดเลือก - มีการเปิดโอกาสให้ผู้บริหารแสดงวิสัยทัศน์การนำองค์กร	
2. ผู้บริหารดำเนินการบริหารด้วยหลักธรรมาภิบาลและใช้ศักยภาพภาวะผู้นำที่มีอยู่โดยคำนึงถึงประโยชน์ของสถาบันและผู้มีส่วนได้ส่วนเสีย	✓		- วิสัยทัศน์ พันธกิจ และแผนกลยุทธ์คณะฯ - ตัวบ่งชี้คุณภาพ (KPIs) ของคณะฯ - ระบบฐานข้อมูลคณะฯ - รายงานการใช้จ่ายเงินงบประมาณและเงินรายได้ - มีช่องทางรับความคิดเห็นจากบุคลากรคณะฯ	
3. มีกระบวนการประเมินศักยภาพและผลการปฏิบัติงานของผู้บริหารที่ชัดเจนและเป็นที่ยอมรับในสถาบัน	✓		- แบบข้อตกลงภาระงานของผู้บริหาร	
4. มีการจัดทำแผนและกลไกการพัฒนาศักยภาพของผู้บริหารตามผลการประเมิน และดำเนินการตามแผนอย่างครบถ้วน	✓		- กำหนดให้ผู้บริหารได้ศึกษาดูงานระบบการบริหารคุณภาพ TQA โรงพยาบาลสงขลานครินทร์ คณะแพทยศาสตร์ รอบแรก เดือนมิถุนายน 2552 และรอบที่ 2 เดือน	
ระดับประสิทธิผล	4			
ข้อมูล ณ วันที่ 31 ส.ค. 53		วันที่รายงานข้อมูล : 13 กันยายน 2553		

7. องค์ประกอบการบริหารและการจัดการ				
7.4(1) มีระบบและกลไกในการบริหารทรัพยากรบุคคลเพื่อพัฒนา และธำรงรักษาไว้ให้บุคลากรมีคุณภาพ และประสิทธิภาพ				
ปีการศึกษา 2553		กรอบเวลาของข้อมูล : 1 มิ.ย. 53 - 31 พ.ค. 54		
รายการประเมินการพัฒนาศาสน์นสู่องค์กรเรียนรู้	ผลการประเมิน		เอกสาร/ หลักฐานอ้างอิง	แหล่งข้อมูล
	มี	ไม่มี		
1. มีการจัดทำแผนการบริหารทรัพยากรบุคคลที่เป็นรูปธรรมภายใต้การวิเคราะห์ข้อมูลเชิงประจักษ์	✓		- แผนกลยุทธ์ระยะกลาง คณะวิศวกรรมศาสตร์ มหาวิทยาลัยสงขลานครินทร์ ปีงบประมาณ 2550-2554	http://www.eng.psu.ac.th/enghome/document/plan_50-54.pdf
2. มีระบบและกลไกในการบริหารทรัพยากรบุคคลที่เป็นการส่งเสริมสมรรถนะในการปฏิบัติงาน เช่น การสรรหา การจัดวางคนลงตำแหน่ง การกำหนดเส้นทางเดินของตำแหน่ง การสนับสนุนเข้าร่วมประชุม ฝึกอบรมและหรือเสนอผลงานทางวิชาการ การประเมินผลการปฏิบัติงานมาตรฐานสร้างขวัญกำลังใจ มาตรการลงโทษ รวมทั้งการพัฒนา และรักษานุคลากรที่มีคุณภาพ	✓		- ข้อบังคับมหาวิทยาลัยสงขลานครินทร์ ว่าด้วยการสรรหาคนบดี พ.ศ. 2538 - ข้อบังคับมหาวิทยาลัยสงขลานครินทร์ ว่าด้วยการสรรหาหัวหน้าภาควิชา พ.ศ. 2545 - ประกาศคณะวิศวกรรมศาสตร์ มหาวิทยาลัยสงขลานครินทร์ เรื่อง ทุนสนับสนุนบุคลากรเดินทางไปนำเสนอผลงานทางวิชาการ ณ ต่างประเทศ จากเงินรายได้คณะวิศวกรรมศาสตร์	http://phoenix.eng.psu.ac.th/qa/Reference50/7.2_1.pdf http://phoenix.eng.psu.ac.th/qa/Reference50/7.2_2.pdf http://phoenix.eng.psu.ac.th/qa/Reference52/2.6_2.pdf
3. มีระบบสวัสดิการและเสริมสร้างสุขภาพที่ดี และสร้างบรรยากาศที่ดีให้บุคลากรทำงานได้อย่างมีประสิทธิภาพและอยู่อย่างมีความสุข	✓		จัดให้บุคลากรของฝ่ายคอมพิวเตอร์ฯ เข้าร่วมกิจกรรมในระดับคณะฯ ทุกกิจกรรม	
4. มีระบบส่งเสริมสนับสนุนบุคลากรที่มีศักยภาพสูงให้มีโอกาสประสบความสำเร็จและก้าวหน้าในอาชีพอย่างรวดเร็วตามสายงาน	✓		เปิดโอกาสให้บุคลากรของฝ่ายคอมพิวเตอร์ฯ เข้ารับการฝึกอบรมทั้งในและนอกคณะฯ	
5. มีการประเมินความพึงพอใจของบุคลากรทุกระดับอย่างเป็นระบบ	✓		จัดให้มีการประเมินความพึงพอใจของผู้รับบริการ	http://infor.eng.psu.ac.th/manage_eval/
6. มีการนำผลการประเมินความพึงพอใจเสนอผู้บริหารระดับสูง และมีแนวทางในการปรับปรุงพัฒนาเพื่อใหดีขึ้น		✓		
ระดับประสิทธิผล	5			
ข้อมูล ณ วันที่ 31 ส.ค. 53		วันที่รายงานข้อมูล : 13 กันยายน 2553		

ข้อมูลการดำเนินงาน คณะวิศวกรรมศาสตร์ มหาวิทยาลัยสงขลานครินทร์ ประจำปีการศึกษา 2553/งปม.2553

F-Data-EQ-07-13-0 V.1:May-51 1/1

7. องค์ประกอบการบริหารและการจัดการ			
7.13 กิจกรรม 5ส./กิจกรรมคุณภาพอื่นๆ			
ปีการศึกษา 2553		กรอบเวลาของข้อมูล : 1 มิ.ย. 53 - 31 พ.ค. 54	
รายการประเมิน	ผลการประเมิน		เอกสาร/ หลักฐานอ้างอิง
	มี	ไม่มี	
1. มีการแต่งตั้งคณะกรรมการ 5ส./ มีแผนการจัดกิจกรรม 5ส. ประจำปี/ และมาตรฐาน 5ส./ มาตรฐานคุณภาพอื่นๆ	✓		1. คำสั่งแต่งตั้งคณะกรรมการ 2. แผนการดำเนินงาน 3. มินิโบายและเป้าหมาย
2. มีการดำเนินงานตามแผนไม่น้อยกว่าร้อยละ 80	✓		แผนและผลการดำเนินงานกิจกรรม 5ส.
3. การดำเนินงานตามแผนมากกว่าหรือเท่ากับร้อยละ 80 และมีการประเมินผลการจัดกิจกรรม 5ส. เพื่อใช้เป็นแนวทางพัฒนาต่อไป	✓		ผลการดำเนินงานกิจกรรม 5ส. และการสำรวจด้วย แบบสอบถามประจำปี
ระดับประสิทธิผล	3		
ข้อมูล ณ วันที่ 31 ต.ค. 53		วันที่รายงานข้อมูล : 13 กันยายน 2553	



ผลการดำเนินงานประจำปีการศึกษา 2552 (SAR-8)

องค์กรประกอบที่ 1. ปรัชญา ปณิธาน วัตถุประสงค์ และแผนดำเนินการ
<p>รายละเอียดผลการดำเนินงาน</p> <p>การดำเนินงานของฝ่ายฯ บรรลุเป้าหมายที่กำหนด ไม่ว่าจะเป็นในด้านกิจกรรมการใช้บริการวิชาการแก่สังคม และชุมชน ด้านการสนับสนุนการเรียนการสอนและการวิจัย รวมทั้งการพัฒนาระบบสารสนเทศเพื่อใช้ในคณะวิศวกรรมศาสตร์</p>
เอกสารอ้างอิง:
องค์กรประกอบที่ 1. ปรัชญา ปณิธาน วัตถุประสงค์ และแผนดำเนินการ
สรุปผลการวิเคราะห์ตนเอง (SWOT Analysis) :
<p>1. จุดอ่อน</p> <ul style="list-style-type: none"> ● ฝ่ายฯ ได้พัฒนาระบบสารสนเทศไว้เป็นจำนวนมาก แต่มีบางระบบที่ไม่ได้ถูกนำไปใช้งานอย่างแพร่หลาย อาจเนื่องจากขาดการประชาสัมพันธ์ที่ทั่วถึง หรือขาดการผลักดันเชิงนโยบายที่ชัดเจน ● ระบบสารสนเทศที่พัฒนาเสร็จแล้ว บางระบบยังไม่ได้รับการปรับปรุงให้ดีขึ้นเท่าที่ควร เนื่องจากผู้พัฒนามีงานพัฒนาระบบใหม่อยู่ตลอดเวลา ● การบริหารจัดการและการวางแผนการพัฒนาบริการใหม่ๆ รวมถึงการจัดลำดับความสำคัญในการพัฒนาระบบยังไม่มีประสิทธิภาพ
<p>2. จุดแข็ง</p> <ul style="list-style-type: none"> ● มีบุคลากรซึ่งมีศักยภาพทางด้านเทคโนโลยีคอมพิวเตอร์และสารสนเทศ ● บุคลากรมีความพร้อมที่จะให้บริการวิชาการ หรือคำแนะนำต่างๆ ● คณะฯ มีกรรมการพัฒนาระบบสารสนเทศเพื่อบริหารการพัฒนาสารสนเทศต่างๆ ภายในคณะฯ อย่างมีประสิทธิภาพ
<p>3. โอกาส</p> <ul style="list-style-type: none"> ● คณะฯ มีแผนงานที่ชัดเจนที่จะส่งเสริมบทบาทของการประยุกต์ใช้เทคโนโลยีทางด้านคอมพิวเตอร์ ● มีการขยายตัวของผู้รับบริการที่ต้องการจะศึกษาเทคโนโลยีคอมพิวเตอร์และสารสนเทศ ● ผู้รับบริการตระหนักถึงความสำคัญของการนำระบบสารสนเทศมาใช้ในการดำเนินงานของคณะฯ และไม่ปฏิเสธการนำระบบต่างๆ มาใช้ ● ภาควิชาต่างๆ เห็นความสำคัญและมีการพัฒนาระบบและบริการร่วมกับทางฝ่ายฯ เพิ่มมากขึ้น
<p>4. อุปสรรค</p> <ul style="list-style-type: none"> ● ภาระงานทางด้านการพัฒนาซอฟต์แวร์มีมาก ● มีภาระที่ต้องบำรุงรักษาซอฟต์แวร์ และระบบสารสนเทศเก่าซึ่งมีอยู่จำนวนมาก ● มีภาระที่ต้องบำรุงรักษาเครื่องคอมพิวเตอร์เก่า ● ความซับซ้อนของเทคโนโลยีคอมพิวเตอร์ที่เพิ่มมากขึ้นเรื่อยๆ ทำให้เป็นปัญหาแก่ผู้รับบริการในการที่



<p>จะต้องก้าวตามเทคโนโลยีได้ทัน ซึ่งส่งผลให้เจ้าหน้าที่ของฝ่ายฯ ต้องมีภาระในการให้บริการมากขึ้น</p> <ul style="list-style-type: none">● ฝ่ายฯ ไม่ค่อยได้รับงบประมาณแผ่นดินสำหรับครุภัณฑ์คอมพิวเตอร์ ถ้าได้ก็ได้อาจไม่มากทำให้ยากแก่การติดตั้งโปรแกรม และบำรุงรักษา
<p>5. กลยุทธ์ /แผนพัฒนา</p> <ul style="list-style-type: none">● ประชาสัมพันธ์ และกำหนดนโยบายให้มีการใช้งานระบบสารสนเทศที่พัฒนาไว้แล้วแต่ไม่มีการใช้งาน● จัดการเยี่ยมชมและแลกเปลี่ยนความรู้กับหน่วยงานที่ทำงานคล้ายกันในมหาวิทยาลัย● จัดการสัญจรไปยังหน่วยงานและภาควิชาในคณะวิศวกรรมศาสตร์เพื่อรับฟังความคิดเห็น● จัดอบรมให้ความรู้แก่ผู้รับบริการให้มีความรู้เบื้องต้นในการแก้ไขปัญหาคอมพิวเตอร์ง่ายๆ ได้ด้วยตนเอง● เพิ่มช่องทางการรับฟังความคิดเห็นใหม่ๆ ให้สะดวกและรวดเร็วในการติดตามตรวจสอบ



องค์ประกอบที่ 7. การบริหารและการจัดการ
<p>รายละเอียดผลการดำเนินงาน</p> <p>คณะฯ มีเกณฑ์การสรรหาหัวหน้าฝ่ายฯ ที่โปร่งใส และเป็นที่ยอมรับ มีการประเมินผลการปฏิบัติงานของหัวหน้าฝ่ายทุก 6 เดือน</p>
เอกสารอ้างอิง:
สรุปผลการวิเคราะห์ตนเอง (SWOT Analysis) :
<p>1. จุดอ่อน</p> <ul style="list-style-type: none"> ● บุคลากรมีความเคยชินกับการทำงานเชิงรับและขาดแรงกระตุ้นในการปรับปรุงการทำงานเชิงรุก ● การทำงานเป็นทีมยังไม่ดีเท่าที่ควรทำให้การทำงานที่ขาดการระดมความคิด ทำให้ได้ผลไม่เต็มที่ ● บุคลากรมีความสนิทสนมกันดี แต่มีข้อเสียคือเกรงใจกันในการเสนอแนะปรับปรุงในเรื่องงาน
<p>2. จุดแข็ง</p> <ul style="list-style-type: none"> ● เนื่องจากฝ่ายฯ เป็นหน่วยงานขนาดเล็ก บุคลากรส่วนใหญ่มีความชำนาญในสาขาเดียวกัน ทำให้ง่ายในการติดตามผลการดำเนินงาน ● หน้าที่รับผิดชอบในการดำเนินการต่างๆ ชัดเจน
<p>3. โอกาส</p> <ul style="list-style-type: none"> ● การที่ฝ่ายฯ เป็นหน่วยงานที่เทียบเท่าภาควิชาทำให้มีประสิทธิภาพในการบริหารงาน และสามารถเติบโตได้ ● โจทย์ปัญหาต่าง ๆ ในการพัฒนามีเพิ่มขึ้น และต้องอาศัยความรู้ความสามารถใหม่มาแก้ปัญหา ทำให้บุคลากรต้องพัฒนาตัวเองอยู่เสมอ
<p>4. อุปสรรค</p> <ul style="list-style-type: none"> ● ฝ่ายฯ ไม่สามารถวางแผนหรือกำหนดแผนการใช้จ่ายเพื่อดำเนินการต่างๆ ด้วยตัวเอง ทำให้การให้บริการส่วนใหญ่คือ การแก้ปัญหาไม่ใช่การเฝ้าระวังและป้องกัน
<p>5. กลยุทธ์ /แผนพัฒนา</p> <ul style="list-style-type: none"> ● นำแนวความคิดในการทำงานเป็นทีมมาใช้ ● กำหนดแผนการเชิงรุกทั้งทางด้านนโยบายการป้องกันมากกว่าการซ่อมบำรุงอย่างเดียว ● กำหนดบทบาทของหัวหน้างานให้ชัดเจนเพื่อกระจายการทำงานและประสานงานดียิ่งขึ้น



องค์ประกอบที่ 9. ระบบและกลไกการประกันคุณภาพ
รายละเอียดผลการดำเนินงาน ดำเนินงานเป็นไปตามระบบกลไกของคณะฯ
เอกสารอ้างอิง:
สรุปผลการวิเคราะห์ตนเอง (SWOT Analysis) :
1. จุดอ่อน <ul style="list-style-type: none">● ระบบประเมินต่างๆ ยังไม่ชัดเจนและสอดคล้องกับการทำงาน● ขาดการนำผลการประเมินมาปรับปรุงแก้ไข
2. จุดแข็ง <ul style="list-style-type: none">● มีระบบรองรับในการจัดทำกรประเมินในรูปแบบต่างๆ
3. โอกาส <ul style="list-style-type: none">● ฝ่ายฯ มีความพร้อมในการเก็บข้อมูลเพื่อนำไปใช้ในการวิเคราะห์ต่างๆ● กลุ่มผู้ใช้บริการและบริการมีมากทำให้สามารถกำหนดการประเมินแบบต่างๆ ได้มากมาย
4. อุปสรรค <ul style="list-style-type: none">● การประเมินยังขาดความจริงจัง และไม่สามารถวัดผลงานที่ชัดเจน● ความไม่ชัดเจนในหน้าที่ ทำให้การประเมินไม่สามารถตัดสินใจได้เด็ดขาด
5. กลยุทธ์ /แผนพัฒนา <ul style="list-style-type: none">● กำหนดให้การประเมินต่างๆ ดำเนินการเป็น 3 ชั้นระดับเพื่อนร่วมงาน, ระดับหัวหน้างาน และระดับผู้บริหารงาน● นำผลการประเมินมาปรับปรุงและติดตามผล



**แนวทางการพัฒนาและผลการพัฒนาตามรายงาน
ผลการประเมินคุณภาพของปีที่ผ่านมา**

ข้อสังเกต ข้อเสนอแนะและจุดที่ต้องพัฒนา	แนวทางการพัฒนาและผลการพัฒนา
<p>- การพัฒนาระบบสารสนเทศจะมีการรับผิดชอบ 1 โครงการ : นักวิชาการคอมพิวเตอร์ 1 คน</p> <p>- การวางแผนตรวจสอบระบบทั้งอุปกรณ์และการเชื่อมต่อเครือข่ายประจำปี ไม่มี</p>	<p>- มีการพัฒนาในรูปแบบทีมงาน มีการนำเทคโนโลยีทางด้าน Version Control มาช่วยในด้านการจัดการควบคุมแก้ไขซอฟต์แวร์ที่พัฒนาขึ้นเป็น MVC (Mode-View-Controller) ที่รองรับการพัฒนาซอฟต์แวร์เป็นทีม</p> <p>- กำหนดแผนการตรวจป้องกัน(preventive maintenance) ประจำปี เพื่อป้องกันการเสียหายล่วงหน้า</p>



ภาคผนวก ก

ดัชนีผลการปฏิบัติงานหลัก (KPIs) ของฝ่ายคอมพิวเตอร์ทางวิศวกรรมศาสตร์

องค์ประกอบและตัวบ่งชี้	หน่วยนับ	ค่าน้ำหนัก	แผน/ผล	ผลการดำเนินงานประจำปี			แผนการดำเนินงานประจำปีการศึกษา						
				2547	2548	2549	2550	2551	2552	2553	2554		
1. ปรัชญา ปณิธาน วัตถุประสงค์ และแผนดำเนินการ (3)		20											
1.2 ร้อยละของการบรรลุเป้าหมายตามตัวบ่งชี้ของการปฏิบัติงานที่กำหนด***	ร้อยละ	20	แผน	///	///	///	80	80	80	80	80		
			ผล	-	-	-	80	100	100	100			
7. การบริหารและการจัดการ (14)		20											
7.2 ภาวะผู้นำของผู้บริหารทุกระดับของสถาบัน***	ระดับ	5	แผน	///	///	///	3	3	3	4	4		
			ผล	3	3	3	3	4	4	4	4		
7.4 มีระบบและกลไกในการบริหารทรัพยากรบุคคลเพื่อพัฒนา และธำรงรักษาไว้ให้บุคลากรมีคุณภาพและประสิทธิภาพ***	ระดับ	5	แผน	///	///	///	3	3	4	6	6		
			ผล	2	2	2	2	4	5	5			
7.12 ร้อยละของบุคลากรประจำสายสนับสนุนที่ได้รับการพัฒนาความรู้ และทักษะในวิชาชีพทั้งในประเทศและต่างประเทศ****	ร้อยละ	5	แผน	///	///	///	80	100	100	100	100		
			ผล	100	100	100	100	100	100	100			
7.13 กิจกรรม 5 ส/กิจกรรมคุณภาพอื่น ๆ*	ระดับ	5	แผน	///	///	///	3	3	3	3	3		
			ผล	3	3	3	3	3	3	3			
7.14 จำนวนครั้งความไม่ปลอดภัยในชีวิตและทรัพย์สิน (ภายในมหาวิทยาลัย)*	ครั้ง		แผน	///	///	///	///	///	///	///	///		
			ผล	-	-	-	1	0	0				
9. ระบบและกลไกการประกันคุณภาพ (5)		20											
9.1 มีระบบและกลไกการประกันคุณภาพภายในที่เป็นส่วนหนึ่งของกระบวนการบริหารการศึกษា**	ระดับ	10	แผน	///	///	///	///	///	///	5	5	5	
			ผล	///	///	///	///	///	///	5	5		
9.4 มีระบบการรวบรวมข้อมูลที่ได้รับการตรวจสอบความถูกต้องและทันเวลา*	ระดับ	10	แผน	///	///	///	///	///	///	5	5	5	
			ผล	1	1	1	1	5	5	5			

อธิบายสัญลักษณ์

- * หมายถึง องค์ประกอบ/ตัวบ่งชี้ที่เป็นเอกลักษณ์เฉพาะของมหาวิทยาลัย
- ** หมายถึง ตัวบ่งชี้ที่สอดคล้องกันระหว่าง สกอ. และสมศ.
- *** หมายถึง ตัวบ่งชี้ที่กำหนดโดย สกอ.
- **** หมายถึง ตัวบ่งชี้ของ สมศ.