



รายงานประจำปีที่เป็นรายงานการประเมินคุณภาพภายใน

**Self Assessment Report (SAR)**

ประจำปีการศึกษา 2553

โดย

ภาควิชาวิศวกรรมเหมืองแร่และวัสดุ

คณะวิศวกรรมศาสตร์ มหาวิทยาลัยสกลนครินทร์

## คำนำ

ภาควิชาวิศวกรรมเหมืองแร่และวัสดุ คณะวิศวกรรมศาสตร์ มหาวิทยาลัยสงขลานครินทร์ ได้จัดทำรายงานการประเมินคุณภาพภายในขึ้น โดยมีวัตถุประสงค์ คือ ประการแรกเพื่อการประเมินผลการปฏิบัติงานของภาควิชา ในรอบปีที่ผ่านมา ทำให้ทราบสถานภาพจริงของหน่วยงาน และนำไปใช้ประโยชน์ในการวางแผนปรับปรุงคุณภาพ การเรียนการสอน การพัฒนาบุคลากรและการบริหารงานต่อไปและประการที่สองเพื่อเตรียมความพร้อมรับการตรวจสอบคุณภาพจากองค์กรภายนอก โดยรายงานนี้ครอบคลุมมาตรฐานคุณภาพตามตัวบ่งชี้ของสำนักงานคณะกรรมการอุดมศึกษา (สกอ.) ซึ่งประกอบด้วย

องค์ประกอบที่ 1 การผลิตบัณฑิต จำนวน 4 ตัวบ่งชี้

องค์ประกอบที่ 4 การวิจัย จำนวน 1 ตัวบ่งชี้

องค์ประกอบที่ 9 ระบบและกลไกการประกันคุณภาพ จำนวน 1 ตัวบ่งชี้

และด้านต่างๆตามมาตรฐานคุณภาพตามตัวบ่งชี้ของสถาบันรับรองมาตรฐานและประเมินคุณภาพการศึกษา (สมศ.) ซึ่งประกอบด้วย

ด้านคุณภาพบัณฑิต จำนวน 1 ตัวบ่งชี้

ด้านงานวิจัยและงานสร้างสรรค์ จำนวน 1 ตัวบ่งชี้

ด้านการบริหารและการพัฒนาสถาบัน จำนวน 1 ตัวบ่งชี้

ด้านการพัฒนาและประกันคุณภาพภายใน จำนวน 1 ตัวบ่งชี้

ในช่วงระหว่างวันที่ 1 มิถุนายน 2553 - 31 พฤษภาคม 2554 ซึ่งการดำเนินการกิจในด้านต่างๆของภาควิชาฯ ในรอบปีที่ผ่านมาได้ประสบความสำเร็จลุล่วงไปได้ด้วยดีโดยได้รับความร่วมมือจากทั้งบุคลากรภายในและภายนอกภาควิชาฯ ตลอดจนนักศึกษา ภาควิชาฯ จึงขอขอบคุณทุกๆ ท่านมา ณ โอกาสนี้ด้วย

.....  
(ผศ.ดร. ชวิชัย ปลุกผล)

หัวหน้าภาควิชาวิศวกรรมเหมืองแร่และวัสดุ

10 สิงหาคม 2554

## สารบัญ

หน้า

### คำนำ

### สารบัญ

#### บทที่ 1 ส่วนนำ

1.1	ชื่อหน่วยงาน ที่ตั้ง และประวัติความเป็นมาโดยย่อ	1-1
1.2	ปรัชญา ปณิธาน เป้าหมายและวัตถุประสงค์	1-1
1.3	โครงสร้างองค์กร และโครงสร้างการบริหาร	1-2
1.4	รายชื่อผู้บริหาร กรรมการบริหาร กรรมการสภาชุดปัจจุบัน	1-4
1.5	จำนวนหลักสูตร และรายวิชาที่เปิดสอน	1-5
1.6	จำนวนนักศึกษา	1-5
1.7	จำนวนอาจารย์และบุคลากร	1-5
1.8	ข้อมูลพื้นฐาน โดยย่อเกี่ยวกับงบประมาณ อาคารสถานที่	1-5
1.9	เอกลักษณ์หรือวัฒนธรรมของสถาบัน	1-5
1.10	ตารางแสดงผลการปรับปรุงตามข้อเสนอแนะของผลการประเมินปีที่ผ่านมา	1-5

#### บทที่ 2 ผลการประเมินตามตัวบ่งชี้ของ สกอ.

2-1

บทสรุปผู้บริหารตัวบ่งชี้ของ สกอ.

2-2

องค์ประกอบที่ 2 การผลิตบัณฑิต

2-3

องค์ประกอบที่ 4 การวิจัย

2-10

องค์ประกอบที่ 9 ระบบและกลไกการประกันคุณภาพ

2-12

#### บทที่ 3 ผลการประเมินตามตัวบ่งชี้ของ สมศ.

3-1

บทสรุปผู้บริหารตัวบ่งชี้ของ สมศ.

3-2

กลุ่มตัวบ่งชี้พื้นฐาน

- ด้านคุณภาพบัณฑิต 3-3
- ด้านงานวิจัยและงานสร้างสรรค์ 3-5
- ด้านการบริหารและพัฒนาสถาบัน 3-7
- ด้านการพัฒนาและประกันคุณภาพภายใน 3-9

<b>บทที่ 4 ส่วนสรุปผลการประเมินและทิศทางการพัฒนา</b>	4-1
4.1 ตารางผลการดำเนินงานและผลประเมินตามองค์ประกอบและตัวบ่งชี้ (ฟอร์ม สกอ.)	4-2
4.2 ตารางผลการดำเนินงานและผลประเมินตามองค์ประกอบและตัวบ่งชี้ (ฟอร์ม สมศ.)	4-3
<b>ภาคผนวก</b>	5-1
- ภาคผนวก ก ข้อมูลพื้นฐาน (Common Data Set)	ก-1
- ภาคผนวก ข แผนการดำเนินงานรายตัวบ่งชี้	ข-1
- ภาคผนวก ค เอกสารอ้างอิง	ค-1
- ภาคผนวก ง คำสั่งแต่งตั้งคณะกรรมการที่เกี่ยวข้อง	ง-1

## บทที่ 1 ส่วนนำ

### 1.1 ชื่อหน่วยงาน ที่ตั้ง และประวัติความเป็นมา

ชื่อหน่วยงาน ภาควิชาวิศวกรรมเหมืองแร่และวัสดุ

ที่ตั้ง คณะวิศวกรรมศาสตร์ มหาวิทยาลัยสงขลานครินทร์ อ.หาดใหญ่ จ.สงขลา

ประวัติความเป็นมา

พ.ศ. 2518 เปิดสอนหลักสูตรปริญญาตรี สาขาวิศวกรรมเหมืองแร่และโลหวิทยา

พ.ศ. 2532 เริ่มเปิดหลักสูตรปริญญาโท สาขาวิศวกรรมเหมืองแร่

พ.ศ. 2540 เริ่มรับนักศึกษาหลักสูตรปริญญาตรี สาขาวิศวกรรมวัสดุ

พ.ศ. 2544 เริ่มรับนักศึกษาหลักสูตรปริญญาโท สาขาวิศวกรรมวัสดุ

พ.ศ. 2545 ปรับปรุงหลักสูตรปริญญาตรี สาขาวิศวกรรมเหมืองแร่

พ.ศ. 2546 ปรับปรุงหลักสูตรปริญญาตรี สาขาวิศวกรรมวัสดุ

พ.ศ. 2549 ปรับปรุงหลักสูตรปริญญาตรี สาขาวิศวกรรมเหมืองแร่ และสาขาวิศวกรรมวัสดุ

พ.ศ. 2550 เริ่มเปิดหลักสูตรปริญญาเอก สาขาวิศวกรรมวัสดุ

### 1.2 ปรัชญา ปณิธาน เป้าหมายและวัตถุประสงค์

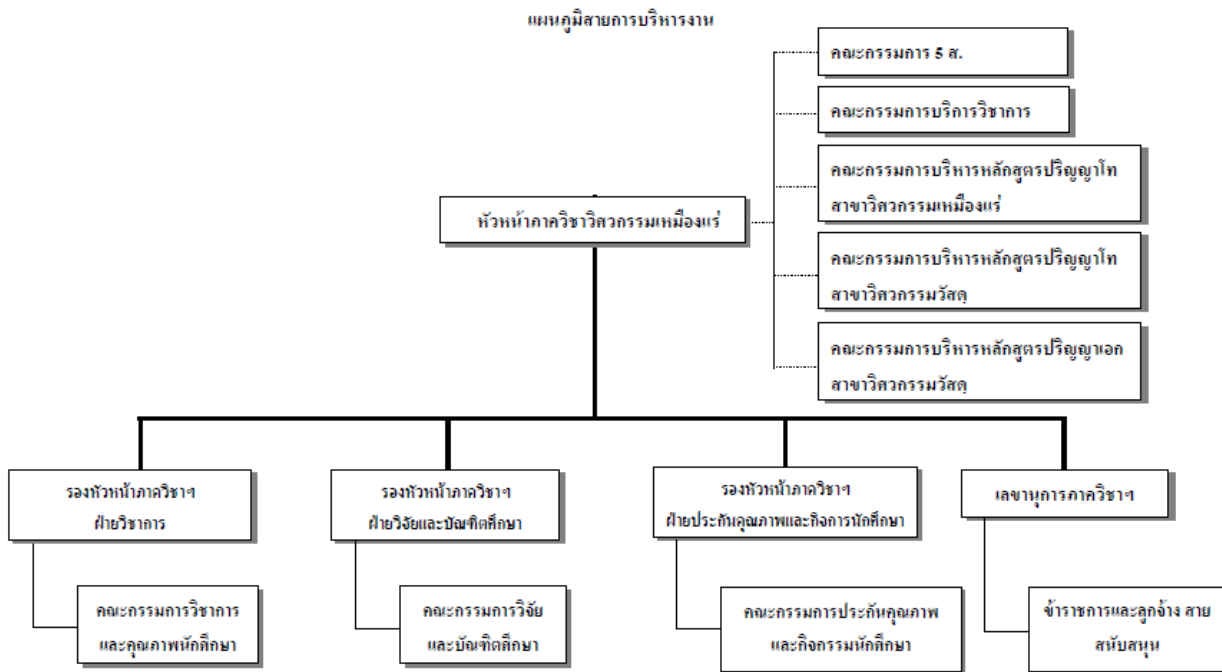
ภารกิจหลักของภาควิชาวิศวกรรมเหมืองแร่และวัสดุ คือ ผลิตบัณฑิตและมหาบัณฑิต สาขาวิศวกรรมเหมืองแร่และวิศวกรรมวัสดุ ผลิตคณาจารย์สาขาวิศวกรรมวัสดุ ดำเนินงานวิจัยและบริการวิชาการแก่หน่วยงานภาครัฐและเอกชน โดยได้ตั้งปณิธานไว้ดังนี้

1. ผลิตวิศวกรที่คิดเป็น ทำเป็น มีคุณภาพ และจริยธรรม
2. สร้างองค์ความรู้และเทคโนโลยีที่เหมาะสมเพื่อการพัฒนาประเทศ และเชื่อมโยงสู่สากล
3. บูรณาการองค์ความรู้ ระหว่าง งานวิจัย งานบริการวิชาการ การเรียนการสอน และการทำนุบำรุงศิลปและวัฒนธรรม
4. พัฒนาองค์กรและสร้างสภาพแวดล้อมสู่องค์กรแห่งการเรียนรู้

และมีวัตถุประสงค์หลักดังนี้

1. เพื่อผลิตบัณฑิตที่มีความรู้ ความสามารถ คิดเป็น ทำเป็น มีคุณธรรม และจิตสำนึกสาธารณะ
2. เพื่อสร้างงานวิจัยในสาขาวิศวกรรมเหมืองแร่และสาขาวิศวกรรมวัสดุ ที่มีคุณค่าสนองต่อความต้องการของภาครัฐ อุตสาหกรรม และสามารถเชื่อมโยงสู่สากล
3. เพื่อบูรณาการองค์ความรู้สู่สังคมและชุมชน
4. เพื่อเสริมสร้างสมรรถนะ และปรับวัฒนธรรมองค์กร สู่องค์กรแห่งการเรียนรู้ โดยมีการจัดการความรู้อย่างเป็นระบบ

1.3 โครงสร้างองค์กร และโครงสร้างการบริหาร



1.4 รายชื่อผู้บริหาร กรรมการบริหาร กรรมการหน่วยงานชุดปัจจุบัน

**คณะผู้บริหารภาควิชาฯ**

ผศ. ดร.ธวัชชัย ปลุกผล

หัวหน้าภาควิชาฯ

ผศ. ดร.วีรวรรณ สุทธิศรีปก

รองหัวหน้าภาควิชาฯ ฝ่ายฝ่ายวิชาการ

ผศ. ดร.เจษฎา วรรณสินธุ์

รองหัวหน้าภาควิชาฯ ฝ่ายวิจัยและบัณฑิตศึกษา

ดร.วิษณุ ราชเพ็ชร

รองหัวหน้าภาควิชาฯ ฝ่ายประกันคุณภาพและกิจการนักศึกษา

นางจันทร์เพ็ญ ทิพย์มณี

เลขานุการภาควิชาฯ

ผศ. ดร.เจษฎา วรรณสินธุ์

ประธานกรรมการบริหารหลักสูตรปริญญาโทสาขาวิศวกรรมวัสดุ

ผศ. ดร.มนูญ มาคนิยม

ประธานกรรมการบริหารหลักสูตรปริญญาโทสาขาวิศวกรรมเมืองแร่

รศ. ดร.ศิริกุล วิสุทธิเมธางกูร

ประธานกรรมการบริหารหลักสูตรปริญญาเอกสาขาวิศวกรรมวัสดุ

**คณะกรรมการวิชาการและคุณภาพนักศึกษา**

รศ. ดร. เล็ก สีคง

ที่ปรึกษาคณะกรรมการ

ผศ. ดร.วีรวรรณ สุทธิศรีปก

ประธานกรรมการ

รศ. ดร. คณพล ดันน โยภาส

กรรมการ

รศ. กัลยาณี คุปตานนท์

กรรมการ

นางนัตติยา บัวชื่น

กรรมการ

นางทิชากร สุวรรณจำ

กรรมการและเลขานุการ

**คณะกรรมการวิจัยและบัณฑิตศึกษา**

ผศ. ดร. ธวัชชัย ปลุกผล	ที่ปรึกษาคณะกรรมการ
ผศ. ดร.เจษฎา วรรณสินธุ์	ประธานกรรมการ
รศ.ดร.พิชญ์ บุญนวล	กรรมการ
รศ. ดร.ศิริกุล วิสุทธิ์เมธางกูร	กรรมการ
นางนัตติยา บัวชื่น	กรรมการ
นางทิชากร สุวรรณขำ	กรรมการ
นางจันทร์เพ็ญ ทิพย์มณี	กรรมการและเลขานุการ

**คณะกรรมการกิจการนักศึกษาและประกันคุณภาพ**

ผศ. ดร. ธวัชชัย ปลุกผล	ที่ปรึกษาคณะกรรมการ
ดร. วิษณุ ราชเพ็ชร	ประธานกรรมการ
ผศ.ดร.ประภาศ เมืองจันทร์บุรี	กรรมการ
นางนัตติยา บัวชื่น	กรรมการ
นางทิชากร สุวรรณขำ	กรรมการ
นายสุชาติ จันทร์มณีชัย	กรรมการ
นายจิตพล เอียดปาน	กรรมการ
ประธานชมรมนักศึกษาเมืองแร่และวัสดุ	กรรมการ
ประธานนักศึกษาระดับบัณฑิตศึกษาวิศวกรรมเมืองแร่และวัสดุ	กรรมการ
อ. พงศ์พัฒน์ สันทะมิโน	กรรมการและเลขานุการ

**คณะกรรมการบริการวิชาการ**

รศ.ดร.พิชญ์ บุญนวล	ที่ปรึกษาคณะกรรมการ
ผศ. ดร. ธวัชชัย ปลุกผล	ประธานกรรมการ
รศ. ดร. ดนุพล ตันนโยภาส	กรรมการ
รศ. กัลยาณี คุปตานนท์	กรรมการ
ผศ. ดร. เจษฎา วรรณสินธุ์	กรรมการ
ผศ.ดร. ประภาศ เมืองจันทร์บุรี	กรรมการและเลขานุการ

**คณะกรรมการ 5 ศ. ภาควิชา**

ผศ.ดร. ธวัชชัย ปลุกผล	ประธานกรรมการ
รศ.ดร. พิชญ์ บุญนวล	กรรมการ
รศ.ดร. เล็ก สีคง	กรรมการ
รศ.ดร. ดนุพล ตันนโยภาส	กรรมการ

รศ. กัลยาณี คุปตานนท์	กรรมการ
ผศ.ดร. วีรวรรณ สุทธิศรีปก	กรรมการ
ผศ.ดร.ประกาศ เมืองจันทร์บุรี	กรรมการ
อ. พงศ์พัฒน์ สนทะมิโน	กรรมการ
นางจันทร์เพ็ญ ทิพย์มณี	กรรมการ
นางทิชากร สุวรรณขำ	กรรมการ
นางนัตติยา บัวชื่น	กรรมการ
นางปริดาภรณ์ จันทร์ตัน	กรรมการ
นายชิตพล เอียดปาน	กรรมการ
นายสุชาติ จันทร์มณีชัย	กรรมการและเลขานุการ

**คณะกรรมการบริหารหลักสูตรปริญญาโท สาขาวิศวกรรมเหมืองแร่**

รศ. ดร. พิษณุ บุญนวล	ที่ปรึกษาคณะกรรมการ
ผศ. ดร. มนูญ มาศนิยม	ประธานกรรมการ
รศ. ดร. ดนุพล ตันนโยภาส	กรรมการ
ดร. วิษณุ ราชเพ็ชร	กรรมการ
อ. พงศ์พัฒน์ สนทะมิโน	กรรมการ

**คณะกรรมการบริหารหลักสูตรปริญญาโท สาขาวิศวกรรมวัสดุ**

ผศ. ดร. เจษฎา วรรณสินธุ์	ประธานกรรมการ
รศ. ดร. เล็ก สีกง	กรรมการ
รศ. ดร.ศิริกุล วิสุทธิเมธางกูร	กรรมการ
ผศ.ดร. ธวัชชัย ปลุกผล	กรรมการ
ผศ. ดร. สุธรรม นิยมवास	กรรมการ
ผศ. ดร. วิริยะ ทองเรือง	กรรมการ

**คณะกรรมการบริหารหลักสูตรปริญญาเอก สาขาวิศวกรรมวัสดุ**

รศ. ดร.ศิริกุล วิสุทธิเมธางกูร	ประธานกรรมการ
รศ. ดร. เล็ก สีกง	กรรมการ
ผศ.ดร. ธวัชชัย ปลุกผล	กรรมการ
ผศ. ดร. สุธรรม นิยมवास	กรรมการ
ผศ. ดร. วิริยะ ทองเรือง	กรรมการ



### 1.5 หลักสูตรและสาขาวิชาที่เปิดสอน

ภาควิชาฯเปิดให้มีการเรียนการสอนจำนวน 5 หลักสูตร ดังต่อไปนี้

1. วิศวกรรมศาสตรบัณฑิตสาขาวิศวกรรมเหมืองแร่
2. วิศวกรรมศาสตรบัณฑิตสาขาวิศวกรรมวัสดุ
3. วิศวกรรมศาสตรมหาบัณฑิตสาขาวิศวกรรมเหมืองแร่
4. วิศวกรรมศาสตรมหาบัณฑิตสาขาวิศวกรรมวัสดุ
5. วิศวกรรมศาสตรดุษฎีบัณฑิตสาขาวิศวกรรมวัสดุ

### 1.6 จำนวนนักศึกษา

ภาควิชาฯมีจำนวนนักศึกษาระดับปริญญาตรี 2553 จำนวนทั้งหมด 340 คน โดยแบ่งตามระดับการศึกษาดังนี้

- นักศึกษาระดับปริญญาตรี 281 คน
- นักศึกษาระดับปริญญาโท 45 คน
- นักศึกษาระดับปริญญาเอก 14 คน

### 1.7 จำนวนอาจารย์และบุคลากร

ภาควิชาฯมีจำนวนบุคลากรจำแนกตามสถานภาพ

- ข้าราชการ สายวิชาการ 7 คน
- พนักงาน สายวิชาการ 6 คน
- ข้าราชการ สายสนับสนุน 2 คน
- พนักงาน สายสนับสนุน 1 คน
- ลูกจ้างประจำเงินงบประมาณ 3 คน
- ลูกจ้างชั่วคราว - คน

### 1.8 ข้อมูลพื้นฐานโดยย่อเกี่ยวกับงบประมาณ และอาคารสถานที่

ข้อมูลคณะฯ

### 1.9 เอกลักษณ์หรือวัฒนธรรมของหน่วยงาน

ปฏิบัติงานเป็นทีมเกื้อกูลซึ่งกันและกันเพื่อความเป็นเลิศทางวิชาการด้านวิศวกรรมเหมืองแร่และวัสดุอย่างยั่งยืน

### 1.10 ผลการปรับปรุงตามข้อเสนอแนะของผลการประเมินปีที่ผ่านมา

-

**บทที่ 2 ผลการประเมินตามตัวบ่งชี้ของ สกอ.**

องค์ประกอบที่ 2 การผลิตบัณฑิต

องค์ประกอบที่ 4 การวิจัย

องค์ประกอบที่ 9 ระบบและกลไกการประกันคุณภาพ

### บทสรุปสำหรับผู้บริหาร ตัวบ่งชี้ของ สกอ.

ภาควิชาฯ ได้ประเมินตนเองตามตัวบ่งชี้ของ สกอ. จำนวน 3 องค์ประกอบ รวมทั้งหมด 6 ตัวบ่งชี้ และมีคะแนนประเมินตนเองเฉลี่ย 4.5 และบรรลุเป้าหมายที่วางไว้ทุกตัวบ่งชี้ ซึ่งมีผลสรุปตามองค์ประกอบต่างๆ ดังนี้

#### องค์ประกอบที่ 2 การผลิตบัณฑิต

ภาควิชาฯ ได้ประเมินตนเองตามตัวบ่งชี้ของ สกอ. ในด้านการผลิตบัณฑิตทั้งหมด 4 ตัวบ่งชี้ ภาควิชาฯ มีคะแนนการประเมินในระดับ 4 ในตัวบ่งชี้ที่ 2.1 ระบบและกลไกการพัฒนาและบริหารหลักสูตร ซึ่งภาควิชาฯ มีการดำเนินการ 6 ข้อจาก 7 ข้อ และมีคะแนนการประเมินในระดับ 5 ในตัวบ่งชี้ที่ 2.2 อาจารย์ประจำที่มีคุณวุฒิปริญญาเอก ตัวบ่งชี้ที่ 2.3 อาจารย์ประจำที่ดำรงตำแหน่งทางวิชาการตั้งแต่รองศาสตราจารย์ขึ้นไปและตัวบ่งชี้ที่ 2.6 ระบบและกลไกการจัดการเรียนการสอน ซึ่งภาควิชาฯ มีผลการประเมินอยู่ร้อยละ 80, 40 ตามลำดับ

#### องค์ประกอบที่ 4 การวิจัย

ภาควิชาฯ ได้ทำการประเมินเฉพาะตัวบ่งชี้ที่ 4.3 : เงินสนับสนุนงานวิจัยหรืองานสร้างสรรค์ต่อจำนวนอาจารย์ประจำและนักวิจัยประจำ ซึ่งภาควิชาฯ เงินสนับสนุน 972,342 บาท/คน ทำให้ได้คะแนนการประเมิน 5 ทั้งนี้เนื่องจากความกระตือรือร้นในการขออนุมัติวิจัยและทำวิจัยของอาจารย์ประจำ

#### องค์ประกอบที่ 9 ระบบและกลไกการประกันคุณภาพ

ภาควิชาฯ ได้ทำการประเมินเฉพาะตัวบ่งชี้ที่ 9.1 : ระบบและกลไกการประกันคุณภาพการศึกษาภายใน ซึ่งภาควิชาฯ ได้ดำเนินการไป 6 ข้อ ทำให้ได้คะแนนการประเมิน 3 ทั้งนี้เนื่องจากคณาจารย์ทุกคนความร่วมมือในระบบและกลไกการประกันคุณภาพของภาควิชาฯ

**องค์ประกอบที่ 2**  
**การผลิตบัณฑิต**

<b>องค์ประกอบที่ 2 การผลิตบัณฑิต</b>				
<b>ชื่อตัวบ่งชี้ 2.1 : ระบบและกลไกการพัฒนาและบริหารหลักสูตร</b>				
<b>ชนิดของตัวบ่งชี้ : กระบวนการ</b>				
<b>เกณฑ์การประเมิน :</b>				
<b>1. เกณฑ์ทั่วไป</b>				
คะแนน 1	คะแนน 2	คะแนน 3	คะแนน 4	คะแนน 5
มีการดำเนินการ 1 ข้อ	มีการดำเนินการ 2 ข้อ	มีการดำเนินการ 3 ข้อ	มีการดำเนินการ 4 ข้อ	มีการดำเนินการ 5 ข้อ
<b>2. เกณฑ์เฉพาะสถาบันกลุ่ม ค1 ค2 และ ง</b>				
คะแนน 1	คะแนน 2	คะแนน 3	คะแนน 4	คะแนน 5
มีการดำเนินการ 1 ข้อ ตามเกณฑ์ทั่วไป	มีการดำเนินการ 2 ข้อ ตามเกณฑ์ทั่วไป	มีการดำเนินการ 3 ข้อ ตามเกณฑ์ทั่วไป	มีการดำเนินการ 4 หรือ 5 ข้อ ตามเกณฑ์ทั่วไป	มีการดำเนินการ ครบ 5 ข้อตามเกณฑ์ ทั่วไป และครบถ้วน ตามเกณฑ์มาตรฐาน เพิ่มเติมเฉพาะกลุ่ม
<b>ผลการประเมินตนเองปีการศึกษา 2553</b>				
เป้าหมาย	ผลการดำเนินการ	คะแนนการประเมินตนเอง	บรรลุเป้าหมาย	
6	6	4	<input checked="" type="checkbox"/> บรรลุเป้าหมาย <input type="checkbox"/> ไม่บรรลุเป้าหมาย	
<b>ประเมินตนเอง</b>	<b>ข้อ</b>	<b>เกณฑ์การประเมิน</b>	<b>ผลดำเนินงาน</b>	<b>หลักฐาน</b>
<input checked="" type="checkbox"/>	1.	มีระบบและกลไกการเปิดหลักสูตรใหม่และปรับปรุงหลักสูตรตามแนวทางปฏิบัติที่กำหนดโดยคณะกรรมการการอุดมศึกษา และดำเนินการตามระบบที่กำหนด	มีการปรับปรุงหลักสูตรทุกๆ 4 ปี	ระเบียบมหาวิทยาลัยสงขลานครินทร์ (แนวปฏิบัติต่างๆ เกี่ยวกับหลักสูตร/รายวิชา ของมหาวิทยาลัยสงขลานครินทร์) ( <a href="http://www.eduservice.psu.ac.th/Laksood/regulation.html">www.eduservice.psu.ac.th/Laksood/regulation.html</a> ) (อ.2.1-01)
<input checked="" type="checkbox"/>	2.	มีระบบและกลไกการปิดหลักสูตรตามแนวทางปฏิบัติที่กำหนดโดยคณะกรรมการการอุดมศึกษา และ	มีระบบและกลไกการปิดหลักสูตร	ระเบียบมหาวิทยาลัยสงขลานครินทร์ (แนวปฏิบัติต่างๆ เกี่ยวกับหลักสูตร/รายวิชา ของมหาวิทยาลัยสงขลานครินทร์) ( <a href="http://www.eduservice.psu.ac.th/Laksood/regulation.html">www.eduservice.psu.ac.th/Laksood/regulation.html</a> ) (อ.2.1-01)

องค์ประกอบที่ 2 การผลิตบัณฑิต				
ชื่อตัวบ่งชี้ 2.1 : ระบบและกลไกการพัฒนาและบริหารหลักสูตร				
ชนิดของตัวบ่งชี้ : กระบวนการ				
		ดำเนินการตามระบบที่กำหนด		
<input checked="" type="checkbox"/>	3.	<p>ทุกหลักสูตรมีการดำเนินงานให้เป็นไปตามเกณฑ์มาตรฐานหลักสูตรระดับอุดมศึกษาและกรอบมาตรฐานคุณวุฒิระดับอุดมศึกษาแห่งชาติ (การดำเนินงานตามกรอบมาตรฐานคุณวุฒิระดับอุดมศึกษาแห่งชาติ หมายถึง ต้องมีการประเมินผลตาม “ตัวบ่งชี้ผลการดำเนินงานตามประกาศมาตรฐานคุณวุฒิสภาหรือสาขาวิชา เพื่อการประกันคุณภาพหลักสูตรและการเรียนการสอน” กรณีที่หลักสูตรใดยังไม่มีประกาศมาตรฐานคุณวุฒิสภาหรือสาขาวิชา ให้ประเมินตามตัวบ่งชี้กลางที่กำหนดในภาคผนวก ก) สำหรับหลักสูตรสาขาวิชาชีพต้องได้รับการรับรองหลักสูตรจากสภาหรือองค์กรวิชาชีพที่เกี่ยวข้องด้วย (หมายเหตุ : สำหรับหลักสูตรเก่าหรือหลักสูตรปรับปรุงที่ยังไม่ได้ดำเนินการตามกรอบมาตรฐานคุณวุฒิระดับอุดมศึกษาแห่งชาติ ก่อนปีการศึกษา 2555 ให้ยึด</p>	<p>ทุกหลักสูตรผ่านการประเมินตามเกณฑ์มาตรฐานหลักสูตรระดับอุดมศึกษาและกรอบมาตรฐานคุณวุฒิระดับอุดมศึกษาแห่งชาติ</p>	<p>หลักสูตรที่ผ่านความเห็นชอบโดย สกอ. (อ.2.1-02)</p>

องค์ประกอบที่ 2 การผลิตบัณฑิต				
ชื่อตัวบ่งชี้ 2.1 : ระบบและกลไกการพัฒนาและบริหารหลักสูตร				
ชนิดของตัวบ่งชี้ : กระบวนการ				
		ตามเกณฑ์มาตรฐานหลักสูตรระดับอุดมศึกษา พ.ศ. 2548 )		
<input checked="" type="checkbox"/>	4.	มีคณะกรรมการรับผิดชอบควบคุมกำกับให้มีการดำเนินการได้ครบถ้วนทั้งข้อ 1 ข้อ 2 และข้อ 3 ข้างต้น ตลอดเวลาที่จัดการศึกษา และมีการประเมินหลักสูตรทุกหลักสูตรอย่างน้อยตามกรอบเวลาที่กำหนดในเกณฑ์มาตรฐานหลักสูตรฯ กรณีหลักสูตรที่ดำเนินงานตามกรอบมาตรฐานคุณวุฒิระดับอุดมศึกษาแห่งชาติ จะต้องควบคุมกำกับให้การดำเนินงานตามตัวบ่งชี้ในข้อ 3 ผ่านเกณฑ์การประเมิน 5 ข้อแรกและอย่างน้อยร้อยละ 80 ของตัวบ่งชี้ที่กำหนดในแต่ละปี ทุกหลักสูตร	คณะกรรมการวิชาการ และคุณภาพนักศึกษาของภาควิชาฯ โดยมีรองหัวหน้าภาควิชาฝ่ายวิชาการเป็นประธาน	คำสั่งภาควิชาฯ (อ.2.1-03)
<input checked="" type="checkbox"/>	5.	มีคณะกรรมการรับผิดชอบควบคุมกำกับให้มีการดำเนินการได้ครบถ้วนทั้งข้อ 1 ข้อ 2 และข้อ 3 ข้างต้น ตลอดเวลาที่จัดการศึกษา และมีการพัฒนาหลักสูตรทุกหลักสูตรตามผลการประเมินในข้อ 4 กรณีหลักสูตรที่ดำเนินงานตามกรอบมาตรฐานคุณวุฒิระดับอุดมศึกษาแห่งชาติ จะต้องควบคุมกำกับให้การดำเนินงานตามตัวบ่งชี้ในข้อ 3 ผ่านเกณฑ์การประเมิน	คณะกรรมการวิชาการ และคุณภาพนักศึกษาของภาควิชาฯ โดยมีรองหัวหน้าภาควิชาฝ่ายวิชาการเป็นประธาน	คำสั่งภาควิชาฯ (อ.2.1-03)

องค์กรประกอบที่ 2 การผลิตบัณฑิต			
ชื่อตัวบ่งชี้ 2.1 : ระบบและกลไกการพัฒนาและบริหารหลักสูตร			
ชนิดของตัวบ่งชี้ : กระบวนการ			
		ครบ ทุกตัวบ่งชี้และทุกหลักสูตร	
<input type="checkbox"/>	6.	มีความร่วมมือในการพัฒนาและบริหารหลักสูตรระหว่างสถาบันกับภาครัฐหรือภาคเอกชนที่เกี่ยวข้องกับวิชาชีพของหลักสูตรมากกว่าร้อยละ 30 ของจำนวนหลักสูตรวิชาชีพทั้งหมดทุกระดับการศึกษา (เฉพาะกลุ่ม ค1 และ ค2)	
<input checked="" type="checkbox"/>	7.	หลักสูตรระดับบัณฑิตศึกษาที่เน้นการวิจัยที่เปิดสอน (ปริญญาโท เฉพาะแผน ก และปริญญาเอก) มีจำนวนมากกว่าร้อยละ 50 ของจำนวนหลักสูตรทั้งหมดทุกระดับการศึกษา (เฉพาะกลุ่ม ค1 และ ง)	มีหลักสูตรบัณฑิตศึกษาที่เน้นการวิจัยจำนวน 3 หลักสูตร จาก ทั้งหมด 5 หลักสูตร
<input type="checkbox"/>	8.	หลักสูตรระดับบัณฑิตศึกษาที่เน้นการวิจัยที่เปิดสอน (ปริญญาโท เฉพาะแผน ก และปริญญาเอก) มีจำนวนนักศึกษาที่ศึกษาอยู่ในหลักสูตรมากกว่าร้อยละ 30 ของจำนวนนักศึกษาทั้งหมดทุกระดับการศึกษา (เฉพาะกลุ่ม ค1 และ ง)	หลักสูตรที่ภาควิชาฯ เปิดสอน 5 หลักสูตร (อ.2.1-02)

องค์ประกอบที่ 2 การผลิตบัณฑิต			
ชื่อตัวบ่งชี้ 2.2 : อาจารย์ประจำที่มีคุณวุฒิปริญญาเอก			
ชนิดของตัวบ่งชี้ : บัณฑิตนำเข้า			
เกณฑ์การประเมิน :			
ค่าร้อยละของอาจารย์ประจำที่มีคุณวุฒิปริญญาเอก			
กลุ่มสถาบัน	คะแนนเต็ม 5		
ข และ ค2	ร้อยละ 30 ขึ้นไป		
ค1 และ ง	ร้อยละ 60 ขึ้นไป		
หรือ ค่าการเพิ่มขึ้นของร้อยละของอาจารย์ประจำที่มีคุณวุฒิปริญญาเอกเปรียบเทียบกับปีที่ผ่านมา			
กลุ่มสถาบัน	คะแนนเต็ม 5		
ข และ ค2	ร้อยละ 6 ขึ้นไป		
ค1 และ ง	ร้อยละ 12 ขึ้นไป		
ข้อมูลผลการดำเนินงาน			
กรณีที่ 1			
	ผลการดำเนินงาน	ผลลัพธ์	
ตัวตั้ง	10	80	
ตัวหาร	12.5		
กรณีที่ 2			
	ผลการดำเนินงาน		ผลลัพธ์
	ปีก่อนหน้า	ปีปัจจุบัน	ผลการดำเนินงาน
ตัวตั้ง			
ตัวหาร			
ผลการประเมินตนเอง			
เป้าหมาย	ผลการดำเนินการ	คะแนนการประเมินตนเอง	บรรลุเป้าหมาย
60	80	5	<input checked="" type="checkbox"/> บรรลุเป้าหมาย <input type="checkbox"/> ไม่บรรลุเป้าหมาย
ผลการดำเนินงาน: ภาควิชาฯมีอาจารย์ประจำที่มีคุณวุฒิปริญญาเอกร้อยละ 80 ซึ่งมากกว่าเกณฑ์ของ สกอ. ที่ตั้งไว้ที่ร้อยละ 60 สำหรับกลุ่มสถาบันประเภท ง ทำให้ได้คะแนนการประเมินตนเอง 5 จากคะแนนเต็ม 5			
หลักฐาน: ผลการดำเนินงานตาม <a href="http://phoenix.eng.psu.ac.th/qa/53_53/Component/IQA_EQA_Component.xls">http://phoenix.eng.psu.ac.th/qa/53_53/Component/IQA_EQA_Component.xls</a>			



องค์ประกอบที่ 2 การผลิตบัณฑิต				
ชื่อตัวบ่งชี้ 2.3 : อาจารย์ประจำที่ดำรงตำแหน่งทางวิชาการ				
ชนิดของตัวบ่งชี้ : ปัจจุบันเข้า				
เกณฑ์การประเมิน : ค่าร้อยละของอาจารย์ประจำที่ดำรงตำแหน่งรองศาสตราจารย์และศาสตราจารย์รวมกัน				
กลุ่มสถาบัน		คะแนนเต็ม 5		
ข และ ค2	ร้อยละ 60 ขึ้นไป			
ค1 และ ง	ร้อยละ 30 ขึ้นไป			
ค่าการเพิ่มขึ้นของร้อยละของอาจารย์ประจำที่ดำรงตำแหน่งรองศาสตราจารย์ และศาสตราจารย์รวมกัน				
กลุ่มสถาบัน		คะแนนเต็ม 5		
ข และ ค2	ร้อยละ 12 ขึ้นไป			
ค1 และ ง	ร้อยละ 6 ขึ้นไป			
ข้อมูลผลการดำเนินงาน				
กรณีที่ 1				
	ผลการดำเนินงาน	ผลลัพธ์		
ตัวตั้ง	5	40		
ตัวหาร	12.5			
กรณีที่ 2				
	ผลการดำเนินงาน			ผลลัพธ์
	ปีก่อนหน้า	ปีปัจจุบัน	ผลการดำเนินงาน	
ตัวตั้ง				
ตัวหาร				
ผลการประเมินตนเอง				
เป้าหมาย	ผลการดำเนินการ	คะแนนการประเมินตนเอง	บรรลุเป้าหมาย	
30	40	5	<input checked="" type="checkbox"/> บรรลุเป้าหมาย <input type="checkbox"/> ไม่บรรลุเป้าหมาย	
ผลการดำเนินงาน: ภาควิชาฯมีอาจารย์ประจำที่ดำรงตำแหน่งรองศาสตราจารย์ขึ้นไปจำนวน 5 คน จากทั้งหมด 13 คน คิดเป็นร้อยละ 40 ซึ่งมากกว่าร้อยละ 30 ตามเกณฑ์ของ สกอ. ทำให้ได้คะแนนประเมินตนเอง 5 จากคะแนนเต็ม 5				
หลักฐาน: ผลการดำเนินงานตาม <a href="http://phoenix.eng.psu.ac.th/qa/53_53/Component/IQA_EQA_Component.xls">http://phoenix.eng.psu.ac.th/qa/53_53/Component/IQA_EQA_Component.xls</a>				

องค์ประกอบที่ 2 การผลิตบัณฑิต				
ชื่อตัวบ่งชี้ 2.6 : ระบบและกลไกการจัดการเรียนการสอน				
ชนิดของตัวบ่งชี้ : กระบวนการ				
เกณฑ์การประเมิน :				
คะแนน 1	คะแนน 2	คะแนน 3	คะแนน 4	คะแนน 5
มีการดำเนินการ 1 ข้อ	มีการดำเนินการ 2 หรือ 3 ข้อ	มีการดำเนินการ 4 หรือ 5 ข้อ	มีการดำเนินการ 6 ข้อ	มีการดำเนินการ 7 ข้อ
ผลการประเมินตนเองปีการศึกษา 2553				
เป้าหมาย	ผลการดำเนินการ	คะแนนการประเมินตนเอง	บรรลุเป้าหมาย	
5	7	5	<input checked="" type="checkbox"/> บรรลุเป้าหมาย <input type="checkbox"/> ไม่บรรลุเป้าหมาย	
ประเมินตนเอง	ข้อ	เกณฑ์การประเมิน	ผลดำเนินงาน	หลักฐาน
<input checked="" type="checkbox"/>	1.	มีระบบและกลไกการประกันคุณภาพการจัดการเรียนการสอนที่เน้นผู้เรียนเป็นสำคัญทุกหลักสูตร	มีการประเมินการสอนทุกรายวิชา	แบบประเมินอาจารย์ผู้สอน (อ.2.1-04)
<input checked="" type="checkbox"/>	2.	ทุกรายวิชาของทุกหลักสูตร มีรายละเอียดของรายวิชาและของประสบการณ์ภาคสนาม(ถ้ามี) ก่อนการเปิดสอนในแต่ละภาคการศึกษา ตามที่กำหนดในกรอบมาตรฐานคุณวุฒิระดับอุดมศึกษาแห่งชาติ	ทุกรายวิชาของทุกหลักสูตร มีรายละเอียดของรายวิชาและของประสบการณ์ภาคสนาม	หลักสูตรภาควิชาฯ (อ.2.1-02)
<input checked="" type="checkbox"/>	3.	ทุกหลักสูตรมีรายวิชาที่ส่งเสริมทักษะการเรียนรู้ด้วยตนเอง และการให้ผู้เรียนได้เรียนรู้จากการปฏิบัติทั้งในและนอกห้องเรียนหรือจากการทำวิจัย	มีการทัศนศึกษาและศึกษานอกสถานที่ ได้แก่ วิชา 235-303,235-401, 237-341 เป็นต้น	หลักสูตรภาควิชาฯ (อ.2.1-02)
<input checked="" type="checkbox"/>	4.	มีการให้ผู้มีประสบการณ์ทางวิชาการหรือวิชาชีพจากหน่วยงานหรือชุมชนภายนอกเข้ามามีส่วนร่วมในกระบวนการเรียนการสอนทุกหลักสูตร	มีอาจารย์พิเศษมาสอน ได้แก่ วิชา 235-461, 237-403,235-401 งานวิจัยร่วมกับ บริษัท แมทเทล กรุงเทพฯ จำกัด และ บริษัท WD จำกัด เป็นต้น	คำสั่งแต่งตั้งอาจารย์พิเศษ (อ.2.1-05) แบบเสนอโครงการวิจัย (อ.2.1-06)
<input checked="" type="checkbox"/>	5.	มีการจัดการเรียนรู้ที่พัฒนาจากการ	มีรายวิชาที่มีการจัดการเรียนรู้ที่	หลักสูตรภาควิชาฯ

องค์ประกอบที่ 2 การผลิตบัณฑิต				
ชื่อตัวบ่งชี้ 2.6 : ระบบและกลไกการจัดการเรียนการสอน				
ชนิดของตัวบ่งชี้ : กระบวนการ				
		วิจัย หรือจากกระบวนการจัดการความรู้เพื่อพัฒนาการเรียนการสอน	พัฒนาจากการวิจัย เช่น รายวิชา 235-303,237-221,235-371 ,237-371 เป็นต้น	(อ.2.1-02)
<input checked="" type="checkbox"/>	6.	มีการประเมินความพึงพอใจของผู้เรียนที่มีต่อคุณภาพการจัดการเรียนการสอนและสิ่งสนับสนุนการเรียนรู้ทุกรายวิชา ทุกภาคการศึกษา โดยผลการประเมินความพึงพอใจแต่ละรายวิชาต้องไม่ต่ำกว่า 3.51 จากคะแนนเต็ม 5	มีการประเมินการสอนทุกรายวิชา ได้คะแนนเฉลี่ย 90 %	แบบประเมินการสอน (อ.2.1-04) <a href="http://evaluate.eng.psu.ac.th/evaluate/login.php">http://evaluate.eng.psu.ac.th/evaluate/login.php</a> .
<input checked="" type="checkbox"/>	7.	มีการพัฒนาหรือปรับปรุงการจัดการเรียนการสอน กลยุทธ์การสอน หรือการประเมินผลการเรียนรู้ ทุกรายวิชา ตามผลการประเมินรายวิชา	มี แผนการเรียนการสอนตามผลการประเมิน	แผนการเรียนการสอน (อ.2.1-08)

ข้อสรุปโดยรวมองค์ประกอบที่ 2	
จุดแข็ง/แนวทางเสริมจุดแข็ง	
<ol style="list-style-type: none"> <li>1. อาจารย์มีคุณวุฒิ มีความรู้ความสามารถในการผลิตบัณฑิต</li> <li>2. มีระบบกลไกการจัดการเรียนการสอนที่พร้อม</li> </ol>	
จุดที่ควรพัฒนา/ข้อเสนอแนะในการปรับปรุง	
<ol style="list-style-type: none"> <li>1. จำนวนนักศึกษาในหลักสูตรที่เน้นการวิจัยน้อยกว่าร้อยละ 30</li> </ol>	
วิธีปฏิบัติที่ดี/นวัตกรรม	
<ol style="list-style-type: none"> <li>1. นำผลงานวิจัยมาใช้สอนในห้องเรียน</li> <li>2. มีความสัมพันธ์กับหน่วยงานภายนอก โดยผ่านทางบัณฑิตของภาควิชาฯ</li> </ol>	

## องค์ประกอบที่ 4

## การวิจัย

องค์ประกอบที่ 4 การวิจัย			
ชื่อตัวบ่งชี้ 4.3 :เงินสนับสนุนงานวิจัยหรืองานสร้างสรรค์ต่อจำนวนอาจารย์ประจำและนักวิจัยประจำ			
ชนิดของตัวบ่งชี้ : ปัจจัยนำเข้า			
เกณฑ์การประเมิน :			
จำนวนเงินสนับสนุนงานวิจัยหรืองานสร้างสรรค์จากภายในและภายนอกสถาบันที่กำหนดให้เป็นคะแนนเต็ม 5 =			
กลุ่มสถาบัน	กลุ่มสาขาวิชาวิทยาศาสตร์และเทคโนโลยี	กลุ่มสาขาวิชาวิทยาศาสตร์สุขภาพ	กลุ่มสาขาวิชามนุษยศาสตร์และสังคมศาสตร์
ข และ ค2	60,000 บาทขึ้นไปต่อคน	50,000 บาทขึ้นไปต่อคน	25,000 บาทขึ้นไปต่อคน
ค1 และ ง	180,000 บาทขึ้นไปต่อคน	150,000 บาทขึ้นไปต่อคน	75,000 บาทขึ้นไปต่อคน
ข้อมูลผลการดำเนินงาน			
	ผลการดำเนินงาน	ผลลัพธ์	
ตัวตั้ง	11,668,104	972,342	
ตัวหาร	12		
ผลการประเมินตนเอง			
เป้าหมาย	ผลการดำเนินการ	คะแนนการประเมินตนเอง	บรรลุเป้าหมาย
250,000	972,342	5	<input checked="" type="checkbox"/> บรรลุเป้าหมาย <input type="checkbox"/> ไม่บรรลุเป้าหมาย
ผลการดำเนินงาน: อาจารย์ประจำและนักวิจัยประจำของภาควิชาฯ ได้รับเงินสนับสนุนงานวิจัยหรืองานสร้างสรรค์เฉลี่ย 972,342 บาท/คน ซึ่งมากกว่าเป้าหมายที่วางไว้ที่ 250,000 บาท/คน และมากกว่าเกณฑ์ของ สกอ. ที่ตั้งไว้ที่ 180,000 บาท/คน ทำให้ได้คะแนนการประเมินตนเอง 5 จากคะแนนเต็ม 5			
หลักฐาน: ผลการดำเนินงานตาม <a href="http://phoenix.eng.psu.ac.th/qa/53_53/Component/IQA_EQA_Component.xls">http://phoenix.eng.psu.ac.th/qa/53_53/Component/IQA_EQA_Component.xls</a>			

<b>ข้อสรุปโดยรวมองค์ประกอบที่ 4</b>
<b>จุดแข็ง/แนวทางเสริมจุดแข็ง</b> <ol style="list-style-type: none"><li>1. มีเงินสนับสนุนการวิจัยมาก</li></ol>
<b>จุดที่ควรพัฒนา/ข้อเสนอแนะในการปรับปรุง</b> <ol style="list-style-type: none"><li>1. -</li></ol>
<b>วิธีปฏิบัติที่ดี/นวัตกรรม</b> <ol style="list-style-type: none"><li>1. อาจารย์ประจำมีความกระตือรือร้นในการทำวิจัย</li><li>2. มีการติดต่อกับหน่วยงานภายนอกเพื่อหาหัวข้อและงบประมาณสนับสนุนการวิจัย</li></ol>

**องค์ประกอบที่ 9**  
**ระบบและกลไกการประกันคุณภาพ**

<b>องค์ประกอบที่ 9 ระบบและกลไกการประกันคุณภาพ</b>				
<b>ข้อด้วงชี้ 9.1 :ระบบและกลไกการประกันคุณภาพการศึกษาภายใน</b>				
<b>ชนิดของด้วงชี้ : กระบวนการ</b>				
<b>เกณฑ์การประเมิน :</b>				
<b>คะแนน 1</b>	<b>คะแนน 2</b>	<b>คะแนน 3</b>	<b>คะแนน 4</b>	<b>คะแนน 5</b>
มีการดำเนินการ 1 ข้อ	มีการดำเนินการ 2 หรือ 3 ข้อ	มีการดำเนินการ 4 หรือ 5 ข้อ หรือ 6 ข้อ	มีการดำเนินการ 7 หรือ 8 ข้อ	มีการดำเนินการ 9 ข้อ
<b>ผลการประเมินตนเองปีการศึกษา 2553</b>				
<b>เป้าหมาย</b>	<b>ผลการดำเนินการ</b>	<b>คะแนนการประเมินตนเอง</b>	<b>บรรลุเป้าหมาย</b>	
7	6	3	<input type="checkbox"/> บรรลุเป้าหมาย <input checked="" type="checkbox"/> ไม่บรรลุเป้าหมาย	
<b>ประเมินตนเอง</b>	<b>ข้อ</b>	<b>เกณฑ์การประเมิน</b>	<b>ผลดำเนินงาน</b>	<b>หลักฐาน</b>
<input checked="" type="checkbox"/>	1.	มีระบบและกลไกการประกันคุณภาพการศึกษาภายในที่เหมาะสมและสอดคล้องกับพันธกิจและพัฒนาการของสถาบันตั้งแต่ระดับภาควิชาหรือหน่วยงานเทียบเท่า และดำเนินการตามระบบที่กำหนด	มีระบบและกลไกการประกันคุณภาพการศึกษาภายใน	<a href="http://phoenix.eng.psu.ac.th/qa/P&amp;Q/">http://phoenix.eng.psu.ac.th/qa/P&amp;Q/</a> (อ.2.1-8)
<input checked="" type="checkbox"/>	2.	มีการกำหนดนโยบายและให้ความสำคัญเรื่องการประกันคุณภาพการศึกษาภายในโดยคณะกรรมการระดับนโยบายและผู้บริหารสูงสุดของสถาบัน	มีการกำหนดนโยบายและให้ความสำคัญเรื่องการประกันคุณภาพการศึกษาภายในโดยคณะกรรมการระดับนโยบายและผู้บริหารสูงสุดของสถาบัน	<a href="http://phoenix.eng.psu.ac.th/qa/P&amp;Q/">http://phoenix.eng.psu.ac.th/qa/P&amp;Q/</a> (อ.2.1-8)
<input checked="" type="checkbox"/>	3.	มีการกำหนดด้วงชี้เพิ่มเติมตามอัตลักษณ์ของสถาบัน	มหาวิทยาลัยมีการกำหนดด้วงชี้ตามอัตลักษณ์ของสถาบันและกำหนดให้มีการรายงานผลการดำเนินระดับคณะ	<a href="http://phoenix.eng.psu.ac.th/qa/P&amp;Q/">http://phoenix.eng.psu.ac.th/qa/P&amp;Q/</a> (อ.2.1-8)
<input checked="" type="checkbox"/>	4.	มีการดำเนินงานด้านการประกันคุณภาพการศึกษาภายในที่ครบถ้วน ประกอบด้วย 1)การควบคุม ติดตามการดำเนินงาน และประเมินคุณภาพ 2) การจัดทำ	มีการดำเนินงานด้านการประกันคุณภาพการศึกษาภายในที่ครบถ้วน	รายงานประจำปีของภาควิชา (อ.2.1-9)

	<p>รายงานประจำปีที่เป็นรายงานประเมินคุณภาพเสนอต่อสภาสถาบัน และ สำนักงานคณะกรรมการการอุดมศึกษาตามกำหนดเวลา โดยเป็นรายงานที่มีข้อมูลครบถ้วนตามที่สำนักงานคณะกรรมการการอุดมศึกษา กำหนดใน CHE QA Online และ</p> <p>3) การนำผลการประเมินคุณภาพไปทำแผนการพัฒนาคุณภาพการศึกษาของสถาบัน</p>		
--	---	--	--

<p><b>ข้อสรุปโดยรวมองค์ประกอบที่ 9</b></p> <p><b>จุดแข็ง/แนวทางเสริมจุดแข็ง</b></p> <ol style="list-style-type: none"> <li>1. บุคลากรทุกคนให้ความร่วมมือในระบบและกลไกการประกันคุณภาพของภาควิชาฯ</li> <li>2. เปิดโอกาสให้ผู้ใช้นักศึกษาและบัณฑิตเองประเมินคุณภาพของสถาบัน</li> </ol> <p><b>จุดที่ควรพัฒนา/ข้อเสนอแนะในการปรับปรุง</b></p> <ol style="list-style-type: none"> <li>1. ขาดตัวบ่งชี้ที่แสดงถึงความเป็นเอกลักษณ์</li> </ol> <p><b>วิธีปฏิบัติที่ดี/นวัตกรรม</b></p> <ol style="list-style-type: none"> <li>1. ความร่วมมือบุคลากรทุกคน</li> </ol>
--

บทที่ 3 ผลการประเมินตามตัวบ่งชี้ของ สมศ.
<p data-bbox="384 271 724 309">บทสรุปผู้บริหารตัวบ่งชี้ของ สมศ.</p> <p data-bbox="384 322 580 360">กลุ่มตัวบ่งชี้พื้นฐาน</p> <ul data-bbox="432 374 868 562" style="list-style-type: none"><li>- ด้านคุณภาพบัณฑิต</li><li>- ด้านงานวิจัยและงานสร้างสรรค์</li><li>- ด้านการบริหารและพัฒนาสถาบัน</li><li>- ด้านการพัฒนาและประกันคุณภาพภายใน</li></ul>



### บทสรุปสำหรับผู้บริหาร ตัวบ่งชี้ของ สมศ.

ภาควิชาฯ ได้ประเมินตนเองตามกลุ่มตัวบ่งชี้พื้นฐานของ สมศ. ทั้งหมด 4 ตัวบ่งชี้ ได้คะแนนเฉลี่ย 4.79 โดยได้ผลการดำเนินงานต่ำกว่าเป้าหมายเพียง 1 ตัวบ่งชี้ คือ ตัวบ่งชี้ 3: ผลงานของผู้สำเร็จการศึกษาระดับปริญญาโทที่ได้รับการตีพิมพ์หรือเผยแพร่ เผยแพร่ตั้งแต่ พ.ศ. 2551-2553 แต่ก็ยังได้คะแนนสูงกว่าเกณฑ์ของ สมศ. ส่วนด้านอื่นก็บรรลุตามเป้าหมาย ดังสรุปในด้านต่างๆ ดังนี้

#### - ด้านคุณภาพบัณฑิต

ภาควิชาฯ ได้ประเมินตนเอง เฉพาะตัวบ่งชี้ 3: ผลงานของผู้สำเร็จการศึกษาระดับปริญญาโทที่ได้รับการตีพิมพ์หรือเผยแพร่ เผยแพร่ตั้งแต่ พ.ศ. 2551-2553 ซึ่งได้ผลงานตีพิมพ์เฉลี่ย ร้อยละ 33.09 ถึงแม้จะต่ำกว่าเป้าหมายที่วางไว้ที่ร้อยละ 50 แต่ก็ยังมากกว่าเกณฑ์มาตรฐานของ สมศ. ทำให้ได้คะแนนการประเมินตนเอง 5

#### - ด้านงานวิจัยและงานสร้างสรรค์

ภาควิชาฯ ได้ประเมินตนเอง เฉพาะตัวบ่งชี้ 5: งานวิจัยหรืองานสร้างสรรค์ที่ได้รับการตีพิมพ์หรือเผยแพร่ตั้งแต่ พ.ศ. 2551-2553 โดยอาจารย์ประจำของภาควิชาฯ มีผลงานตีพิมพ์คิดเป็นร้อยละ 64 ซึ่งมากกว่าเกณฑ์มาตรฐานของ สมศ. ทำให้ได้คะแนนการประเมินตนเอง 5

#### - ด้านการบริหารและพัฒนาสถาบัน

ภาควิชาฯ ได้ประเมินตนเองตามตัวบ่งชี้ 14: การพัฒนาคณาจารย์ตั้งแต่ พ.ศ. 2551-2553 โดยภาควิชาฯ มีดัชนีคุณภาพอาจารย์ที่ระดับ 5.58 และได้คะแนนการประเมินตนเอง 4.65

#### - ด้านการพัฒนาและประกันคุณภาพภายใน

ภาควิชาฯ ได้ผลการประเมินการประกันคุณภาพการศึกษาภายใน โดยต้นสังกัด ตามตัวบ่งชี้ 15: ผลประเมินการประกันคุณภาพภายในรับรองโดยต้นสังกัด 4.5



**กลุ่มตัวบ่งชี้พื้นฐาน**  
**ด้านคุณภาพบัณฑิต**

<b>ด้านคุณภาพบัณฑิต</b>						
<b>ข้อตัวบ่งชี้ 3: ผลงานของผู้สำเร็จการศึกษาระดับปริญญาโทที่ได้รับการตีพิมพ์หรือเผยแพร่</b>						
<b>เกณฑ์การประเมิน :</b> ใช้บัญญัติไตรยางศ์เทียบ กำหนดร้อยละ 25 เท่ากับ 5 คะแนน						
<b>ข้อมูลผลการดำเนินงาน</b>						
	2551	2552	2553	ข้อมูลถ่วงน้ำหนัก	ผลรวมข้อมูล ย้อนหลัง 3 ปี	ผลลัพธ์
<b>ตัวตั้ง</b>					5.625	33.09
- กรณีที่ 1	1			0.125		
- กรณีที่ 2		3		0.750		
- กรณีที่ 3	1			0.500		
- กรณีที่ 4	1	2		2.250		
- กรณีที่ 5		2		2.000		
<b>ตัวหาร</b>	5	12				
<b>ผลการประเมินตนเอง</b>						
<b>เป้าหมาย</b>	<b>ผลการดำเนินการ</b>		<b>คะแนนการประเมินตนเอง</b>		<b>บรรลุเป้าหมาย</b>	
50	33.09		5		<input type="checkbox"/> บรรลุเป้าหมาย <input checked="" type="checkbox"/> ไม่บรรลุเป้าหมาย	
<b>ผลการดำเนินงาน:</b> ผลงานของผู้สำเร็จการศึกษาระดับปริญญาโทที่ได้รับการตีพิมพ์หรือเผยแพร่ภาควิชาฯ คิดเป็นร้อยละ 33 ถึงแม้จะต่ำกว่าเป้าหมายที่วางไว้ที่ร้อยละ 50 แต่ก็สูงกว่าเกณฑ์ที่กำหนดไว้ที่ร้อยละ 25 โดย สมศ. ทำให้ได้คะแนนการประเมินตนเอง 5 จากคะแนนเต็ม 5						
<b>หลักฐาน:</b> ผลการดำเนินงานตาม <a href="http://phoenix.eng.psu.ac.th/qa/53_53/Component/IQA_EQA_Component.xls">http://phoenix.eng.psu.ac.th/qa/53_53/Component/IQA_EQA_Component.xls</a>						

<p><b>ข้อสรุปโดยรวมด้านคุณภาพบัณฑิต</b></p> <p><b>จุดแข็ง/แนวทางเสริมจุดแข็ง</b></p> <ol style="list-style-type: none"> <li>1. นักศึกษาระดับปริญญาโททุกคนต้องนำเสนอผลงานวิจัยหรือมีผลงานตีพิมพ์อย่างน้อย 1 ชิ้นต่อคน</li> <li>2. มีทุนวิจัยมาก ทำให้สามารถสร้างผลงานวิจัยได้มากตาม</li> </ol> <p><b>จุดที่ควรพัฒนา/ข้อเสนอแนะในการปรับปรุง</b></p> <ol style="list-style-type: none"> <li>1. ผลงานได้รับการตีพิมพ์ตามเกณฑ์ที่ 1 หรือ 2 มาก</li> <li>2.</li> </ol> <p><b>วิธีปฏิบัติที่ดี/นวัตกรรม</b></p> <ol style="list-style-type: none"> <li>1. สนับสนุนให้เสนอหรือตีพิมพ์ผลงานในกรณีที่มีค่าถ่วงน้ำหนักสูงๆ</li> <li>2. ขอทุนการวิจัย เพื่อเพิ่มปริมาณและคุณภาพของผลงาน</li> </ol>
---

**กลุ่มตัวบ่งชี้พื้นฐาน**  
**ด้านงานวิจัยและงานสร้างสรรค์**

<b>ด้านงานวิจัยและงานสร้างสรรค์</b>						
<b>ชื่อตัวบ่งชี้ 5: งานวิจัยหรืองานสร้างสรรค์ที่ได้รับการตีพิมพ์หรือเผยแพร่</b>						
<b>เกณฑ์การประเมิน :</b> ใช้บัญญัติใดอย่างหนึ่ง โดยกำหนดร้อยละเท่ากับ 5 คะแนน จำนวนตามกลุ่มสาขาวิชา ดังนี้						
<b>กลุ่มสาขาวิชา</b>		<b>5 คะแนน</b>				
วิทยาศาสตร์สุขภาพ		20				
วิทยาศาสตร์และเทคโนโลยี		20				
มนุษยศาสตร์และสังคมศาสตร์		10				
<b>ข้อมูลผลการดำเนินงาน</b>						
	2551	2552	2553	ข้อมูลถ่วงน้ำหนัก	ผลรวมข้อมูล ย้อนหลัง 3 ปี	ผลลัพธ์
<b>ตัวตั้ง</b>					25	64.10
- กรณีที่ 1	9	7	-	2.00		
- กรณีที่ 2	2	11	-	3.25		
- กรณีที่ 3	2	4	-	3.00		
- กรณีที่ 4	1	1	3	3.75		
- กรณีที่ 5	3	-	10	13.00		
<b>ตัวหาร</b>	13	13	13			
<b>ผลการประเมินตนเอง</b>						
<b>เป้าหมาย</b>	<b>ผลการดำเนินการ</b>		<b>คะแนนการประเมินตนเอง</b>		<b>บรรลุเป้าหมาย</b>	
20	64.10		5		<input checked="" type="checkbox"/> บรรลุเป้าหมาย <input type="checkbox"/> ไม่บรรลุเป้าหมาย	
<b>ผลการดำเนินงาน:</b> งานวิจัยหรืองานสร้างสรรค์ที่ได้รับการตีพิมพ์หรือเผยแพร่ของภาควิชาฯ คิดเป็นร้อยละ 64.10 เมื่อเทียบกับจำนวนนักวิจัย ซึ่งสูงกว่าร้อยละ 20 ตามเกณฑ์ของ สมศ. ทำให้ได้คะแนนการประเมินตนเอง 5 จากคะแนนเต็ม 5						
<b>หลักฐาน:</b> ผลการดำเนินงานตาม <a href="http://phoenix.eng.psu.ac.th/qa/53_53/Component/IQA_EQA_Component.xls">http://phoenix.eng.psu.ac.th/qa/53_53/Component/IQA_EQA_Component.xls</a>						

<p><b>ข้อสรุปโดยรวมด้านงานวิจัยและงานสร้างสรรค์</b></p> <p><b>จุดแข็ง/แนวทางเสริมจุดแข็ง</b></p> <ol style="list-style-type: none"> <li>1. ภาควิชามีผลงานในกรณีที่มีค่าถ่วงน้ำหนักสูงๆมาก</li> <li>2. มีบุคลากรที่พร้อมด้านคุณวุฒิและกระตือรือร้นในการทำงานวิจัย</li> </ol> <p><b>จุดที่ควรพัฒนา/ข้อเสนอแนะในการปรับปรุง</b></p> <ol style="list-style-type: none"> <li>1. -</li> </ol> <p><b>วิธีปฏิบัติที่ดี/นวัตกรรม</b></p> <ol style="list-style-type: none"> <li>1. สร้างผลงานในกรณีที่มีค่าถ่วงน้ำหนักสูงๆมาก</li> <li>2. สนับสนุนและกระตุ้นให้มีการทำงานวิจัย</li> </ol>
--

**กลุ่มตัวบ่งชี้พื้นฐาน**  
**ด้านการบริหารและการพัฒนาสถาบัน**

<b>ด้านการบริหารและการพัฒนาสถาบัน</b>									
<b>ชื่อตัวบ่งชี้ 14: การพัฒนาคณาจารย์</b>									
<b>เกณฑ์การประเมิน :</b> ใช้บัญญัติไตรยางศ์เทียบ โดยกำหนดให้ค่าดัชนีคุณภาพอาจารย์เป็น 6 เท่ากับ 5 คะแนน									
<b>ข้อมูลผลการดำเนินงาน</b>									
	ตำแหน่ง วิชาการ	วุฒิ การศึกษา	2551	2552	2553	รวม 3 ปี	ค่าถ่วง น้ำหนัก	ผลรวมข้อมูล 3 ปีย้อนหลัง	ผลลัพธ์
<b>ตัวตั้ง</b>	<b>อาจารย์</b>	ป.ตรี	1	1	1	3	0	223	5.58
		ป.โท	2	1	1	4	8		
		ป.เอก	2	2	2	6	30		
	<b>ผศ.</b>	ป.ตรี	0	0	0	0	0		
		ป.โท	0	0	0	0	0		
		ป.เอก	3	4	4	11	66		
	<b>รศ.</b>	ป.ตรี	0	0	0	0	0		
		ป.โท	1	1	1	3	15		
		ป.เอก	5	4	4	13	104		
	<b>ศ.</b>	ป.ตรี	0	0	0	0	0		
		ป.โท	0	0	0	0	0		
		ป.เอก	0	0	0	0	0		
<b>ตัวหาร</b>			14	13	13	40			
<b>ผลการประเมินตนเอง</b>									
<b>เป้าหมาย</b>	<b>ผลการดำเนินการ</b>		<b>คะแนนการประเมินตนเอง</b>			<b>บรรลุเป้าหมาย</b>			
5	5.58		4.65			<input checked="" type="checkbox"/> บรรลุเป้าหมาย <input type="checkbox"/> ไม่บรรลุเป้าหมาย			
<b>ผลการดำเนินงาน:</b> คณาจารย์ของภาควิชาฯมีค่าดัชนีคุณภาพอยู่ในระดับ 5.58 ซึ่งสูงกว่าเป้าหมายที่ภาควิชาฯ ตั้งไว้ที่ 5 แต่ยังคงต่ำกว่าเกณฑ์ของ สมศ. ซึ่งกำหนดไว้ที่ 6									
<b>หลักฐาน:</b> ผลการดำเนินงานตาม <a href="http://phoenix.eng.psu.ac.th/qa/53_53/Component/IQA_EQA_Component.xls">http://phoenix.eng.psu.ac.th/qa/53_53/Component/IQA_EQA_Component.xls</a>									

<b>ข้อสรุปโดยรวมด้านการบริหารและการพัฒนาสถาบัน</b>
<b>จุดแข็ง/แนวทางเสริมจุดแข็ง</b> <ol style="list-style-type: none"><li>1. คณาจารย์ขอตำแหน่งทางวิชาการตามเงื่อนไขและกรอบเวลา</li></ol>
<b>จุดที่ควรพัฒนา/ข้อเสนอแนะในการปรับปรุง</b> <ol style="list-style-type: none"><li>1. อาจารย์บางคนยังไม่ได้ขอตำแหน่งทางวิชาการ</li></ol>
<b>วิธีปฏิบัติที่ดี/นวัตกรรม</b> <ol style="list-style-type: none"><li>1. ทำงานวิจัยเพื่อสร้างผลงานในการขอตำแหน่งทางวิชาการ</li></ol>



**กลุ่มตัวบ่งชี้พื้นฐาน**  
**ด้านการพัฒนาและประกันคุณภาพภายใน**

<b>ด้านการพัฒนาและประกันคุณภาพภายใน</b>			
<b>ชื่อตัวบ่งชี้ 15: ผลประเมินการประกันคุณภาพภายในรับรองโดยต้นสังกัด</b>			
<b>เกณฑ์การประเมิน :</b> ใช้ค่าคะแนนผลการประเมินการประกันคุณภาพการศึกษาภายใน โดยต้นสังกัด			
<b>ผลการประเมินตนเอง</b>			
<b>เป้าหมาย</b>	<b>ผลการดำเนินการ</b>	<b>คะแนนการประเมินตนเอง</b>	<b>บรรลุเป้าหมาย</b>
4	4.5	4.5	<input checked="" type="checkbox"/> บรรลุเป้าหมาย <input type="checkbox"/> ไม่บรรลุเป้าหมาย
<b>ผลการดำเนินงาน:</b> ผลการประเมินการประกันคุณภาพการศึกษาภายในเฉลี่ยโดยต้นสังกัด (ตามตัวบ่งชี้ของสกอ.) ของภาควิชาฯ มีคะแนน 4.5 ซึ่งสูงกว่าเป้าหมายที่วางไว้ที่ 4.00			
<b>หลักฐาน:</b> ผลการดำเนินงานตาม <a href="http://phoenix.eng.psu.ac.th/qa/53_53/Component/IQA_EQA_Component.xls">http://phoenix.eng.psu.ac.th/qa/53_53/Component/IQA_EQA_Component.xls</a>			

<b>ข้อสรุปโดยรวมด้านการพัฒนาและประกันคุณภาพภายใน</b>	
<b>จุดแข็ง/แนวทางเสริมจุดแข็ง</b> 1. 2. <b>จุดที่ควรพัฒนา/ข้อเสนอแนะในการปรับปรุง</b> 1. 2. <b>วิธีปฏิบัติที่ดี/นวัตกรรม</b> 1. 2.	

**บทที่ 4 ส่วนสรุปผลการประเมินและทิศทางการพัฒนา**

- 4.1 ตารางผลการดำเนินงานและผลประเมินตามองค์ประกอบและตัวบ่งชี้ (ฟอร์ม สกอ.)
- 4.2 ตารางผลการดำเนินงานและผลประเมินตามองค์ประกอบและตัวบ่งชี้ (ฟอร์ม สมศ.)

4.1 ตารางผลการดำเนินงานและผลประเมินตามองค์ประกอบและตัวบ่งชี้ (ฟอร์ม สกอ.)  
ภาควิชา วิศวกรรมเหมืองแร่และวัสดุ

องค์ประกอบและตัวบ่งชี้	เชิงปริมาณ				เชิงคุณภาพ									คะแนน	คิดคะแนน		
	ตั้ง หาร	ข้อมูล	ผลการ ดำเนินงาน	คะแนน	(ระบุเลข 1 ในข้อที่มีการดำเนินงาน)												
					1	2	3	4	5	6	7	8	9				
<b>ตัวบ่งชี้ สกอ.</b>																	
<b>องค์ประกอบที่ 2 การผลิตบัณฑิต (4)</b>																<b>4.75</b>	
2.1 ระบบและกลไกการพัฒนาและบริหารหลักสูตร																	
กรณีที่ 2 เปิดหลักสูตรระดับบัณฑิตศึกษา					1	1	1	1	1					6	4	4.00	ดี
2.2 อาจารย์ประจำที่มีคุณวุฒิปริญญาเอก																5.00	ดีมาก
กรณีที่ 1 ร้อยละของอาจารย์ประจำที่มีวุฒิปริญญาเอก	อาจารย์ป.เอก	10	80.00	5.00												5.00	ดีมาก
	อาจารย์ทั้งหมด	12.5															
2.3 อาจารย์ประจำที่ดำรงตำแหน่งทางวิชาการ																5.00	ดีมาก
กรณีที่ 1 ร้อยละของอาจารย์ประจำที่ดำรงตำแหน่งทางวิชาการ	รศ.+ศ.	5	40.00	5.00												5.00	ดีมาก
	อาจารย์ทั้งหมด	13															
2.6 ระบบและกลไกการจัดการเรียนการสอน					1	1	1	1	1	1	1			7	5	5.00	ดีมาก
<b>องค์ประกอบที่ 4 การวิจัย (3)</b>																<b>5.00</b>	
4.3 เงินสนับสนุนงานวิจัยและงานสร้างสรรค์ต่อจำนวนอาจารย์ประจำและนักวิจัย																5.00	ดีมาก
(กลุ่มสาขาวิชาวิทยาศาสตร์และเทคโนโลยี 180,000 บาท)	เงินสนับสนุน	11,668,104	972,342	5.00												5.00	ดีมาก
	อาจารย์+นักวิจัย	12															
<b>องค์ประกอบที่ 9 ระบบและกลไกการประกันคุณภาพ (1)</b>																<b>3.00</b>	
9.1 ระบบและกลไกการประกันคุณภาพการศึกษาภายใน					1	1	1	1	1	1				6	3	3.00	พอใช้
<b>ค่าเฉลี่ย 9 องค์ประกอบ</b>																<b>4.50</b>	
																<b>ดี</b>	

ตัวบ่งชี้	ตัวตั้ง ตัวหาร	ข้อมูล			ข้อมูล ถ่วงน้ำหนัก	ผลรวมข้อมูล 3 ปีย้อนหลัง	ผลการดำเนินงาน	คะแนน	คะแนน ถ่วงน้ำหนัก	ผลการ ประเมิน
		2551	2552	2553						
<b>ตัวบ่งชี้พื้นฐาน</b>									<b>4.79</b>	<b>ดีมาก</b>
<b>ด้านคุณภาพบัณฑิต</b>									<b>5.00</b>	
3. ผลงานของผู้สำเร็จการศึกษาระดับปริญญาโทที่ได้รับการ ตีพิมพ์หรือเผยแพร่	ถ่วงน้ำหนักผลงานฯ					5.63	33.09	5.00		
	กรณีที่ 1	1.00	0.00		0.13					
	กรณีที่ 2	0.00	3.00		0.75					
	กรณีที่ 3	1.00	0.00		0.50					
	กรณีที่ 4	1.00	2.00		2.25					
	กรณีที่ 5	0.00	2.00		2.00					
	ผู้สำเร็จการศึกษาบ.โท	5.00	12.00		17.00					
<b>ด้านงานวิจัยและงานสร้างสรรค์</b>									<b>5.00</b>	
5. งานวิจัยหรืองานสร้างสรรค์ที่ได้รับการตีพิมพ์หรือเผยแพร่ กลุ่มสาขาวิชาวิทยาศาสตร์และเทคโนโลยี	ถ่วงน้ำหนักผลงานฯ					25.00	64.10	5.00		
	กรณีที่ 1	9.00	7.00	0.00	2.00					
	กรณีที่ 2	2.00	11.00	0.00	3.25					
	กรณีที่ 3	2.00	4.00	0.00	3.00					
	กรณีที่ 4	1.00	1.00	3.00	3.75					
	กรณีที่ 5	3.00	0.00	10.00	13.00					
	อาจารย์และนักวิจัยทั้งหมด	13.00	13.00	13.00	39.00					
<b>ด้านการบริหารและพัฒนาสถาบัน</b>									<b>4.65</b>	
14. การพัฒนาคณาจารย์	ถ่วงน้ำหนักของอาจารย์					223.00	5.58	4.65		
	อาจารย์-ตรี	1.00	1.00	1.00	0.00					
	อาจารย์-โท	2.00	1.00	1.00	8.00					
	อาจารย์-เอก	2.00	2.00	2.00	30.00					
	ผู้ช่วยศาสตราจารย์-ตรี	0.00	0.00	0.00	0.00					
	ผู้ช่วยศาสตราจารย์-โท	0.00	0.00	0.00	0.00					
	ผู้ช่วยศาสตราจารย์-เอก	3.00	4.00	4.00	66.00					
	รองศาสตราจารย์-ตรี	0.00	0.00	0.00	0.00					
	รองศาสตราจารย์-โท	1.00	1.00	1.00	15.00					
	รองศาสตราจารย์-เอก	5.00	4.00	4.00	104.00					
	ศาสตราจารย์-ตรี	0.00	0.00	0.00	0.00					
	ศาสตราจารย์-โท	0.00	0.00	0.00	0.00					
	ศาสตราจารย์-เอก	0.00	0.00	0.00	0.00					
	อาจารย์ปฏิบัติงานจริง	11.00	12.00	12.00	35.00					
<b>ด้านการพัฒนาและประกันคุณภาพภายใน</b>									<b>4.50</b>	
15. ผลประเมินการประกันคุณภาพภายในรับรองโดยต้นสังกัด							4.50	4.50		
<b>ตัวบ่งชี้พันธกิจหลักของสถาบัน (ตัวบ่งชี้ที่ 1- 11)</b>									<b>5.00</b>	<b>ดีมาก</b>
<b>ภาพรวม</b>									<b>6.00</b>	<b>ดีมาก</b>

ภาคผนวก
<ul style="list-style-type: none"><li>- ภาคผนวก ก ข้อมูลพื้นฐาน (Common Data Set)</li><li>- ภาคผนวก ข การรายงานผลการดำเนินงานตามองค์ประกอบ &amp; ตัวบ่งชี้ ปีการศึกษา 2553</li><li>- ภาคผนวก ค เอกสารอ้างอิง</li><li>- ภาคผนวก ง คำสั่งแต่งตั้งคณะกรรมการที่เกี่ยวข้อง</li></ul>

**ภาคผนวก ก**  
**ข้อมูลพื้นฐาน (Common Data Set)**

ชื่อข้อมูลพื้นฐาน	ปี การศึกษา 2551	ปีการศึกษา 2552	ปีการศึกษา 2553	ผู้รับผิดชอบ
1. จำนวนหลักสูตรที่เปิดสอนทั้งหมด				
1.1 ระดับอนุปริญญา	-	-	-	
1.2 ระดับปริญญาตรี	2	2	2	
1.3 ระดับ ป.บัณฑิต	-	-	-	
1.4 ระดับปริญญาโท (แผน ก)	2	2	2	
1.5 ระดับปริญญาโท (แผน ข)	-	-	-	
1.6 ระดับปริญญาโท (แผน ก และแผน ข) (ที่มี นักศึกษาลงทะเบียนเรียนในแผน ก)	-	-	-	
1.7 ระดับปริญญาโท (แผน ก และแผน ข) (ที่มี นักศึกษาลงทะเบียนเรียนเฉพาะในแผน ข)	-	-	-	
1.8 ระดับ ป.บัณฑิตชั้นสูง	-	-	-	
1.9 ระดับปริญญาเอก	1	1	1	
2. จำนวนหลักสูตร(ที่ไม่ใช่วิชาชีพ)ที่เปิดสอน ทั้งหมด				
2.1 ระดับอนุปริญญา	-	-	-	
2.2 ระดับปริญญาตรี	2	2	2	
2.3 ระดับ ป.บัณฑิต	-	-	-	
2.4 ระดับปริญญาโท (แผน ก)	2	2	2	
2.5 ระดับปริญญาโท (แผน ข)	-	-	-	
2.6 ระดับปริญญาโท (แผน ก และแผน ข) (ที่ มีนักศึกษาลงทะเบียนเรียนในแผน ก)	-	-	-	
2.7 ระดับปริญญาโท (แผน ก และแผน ข) (ที่มี นักศึกษาลงทะเบียนเรียนเฉพาะในแผน ข)	-	-	-	
2.8 ระดับ ป.บัณฑิตชั้นสูง	-	-	-	
2.9 ระดับปริญญาเอก	1	1	1	
3. จำนวนหลักสูตรวิชาชีพที่เปิดสอนทั้งหมด				
3.1 ระดับอนุปริญญา	-	-	-	

ชื่อข้อมูลพื้นฐาน	ปี การศึกษา 2551	ปีการศึกษา 2552	ปีการศึกษา 2553	ผู้รับผิดชอบ
3.2 ระดับปริญญาตรี	2	2	2	
3.3 ระดับ ป.บัณฑิต	-	-	-	
3.4 ระดับปริญญาโท (แผน ก )	2	2	2	
3.5 ระดับปริญญาโท (แผน ข )	-	-	-	
3.6 ระดับปริญญาโท (แผน ก และแผน ข ) (ที่มี นักศึกษาลงทะเบียนเรียนในแผน ก)	-	-	-	
3.7 ระดับปริญญาโท (แผน ก และแผน ข ) (ที่มี นักศึกษาลงทะเบียนเรียนเฉพาะในแผน ข)	-	-	-	
3.8 ระดับ ป.บัณฑิตชั้นสูง	-	-	-	
3.9 ระดับปริญญาเอก	1	1	1	
4. จำนวนหลักสูตร (ที่ไม่ใช่วิชาชีพ) ที่เป็นไปตาม เกณฑ์มาตรฐานหลักสูตร พ.ศ. 2548				
4.1 ระดับอนุปริญญา	-	-	-	
4.2 ระดับปริญญาตรี	2	2	2	
4.3 ระดับ ป.บัณฑิต	-	-	-	
4.4 ระดับปริญญาโท (แผน ก )	2	2	2	
4.5 ระดับปริญญาโท (แผน ข )	-	-	-	
4.6 ระดับปริญญาโท (แผน ก และแผน ข ) (ที่มี นักศึกษาลงทะเบียนเรียนในแผน ก)	-	-	-	
4.7 ระดับปริญญาโท (แผน ก และแผน ข ) (ที่มี นักศึกษาลงทะเบียนเรียนเฉพาะในแผน ข)	-	-	-	
4.8 ระดับ ป.บัณฑิตชั้นสูง	-	-	-	
4.9 ระดับปริญญาเอก	1	1	1	
5. จำนวนหลักสูตรที่เป็นไปตามเกณฑ์มาตรฐาน หลักสูตร พ.ศ. 2548 และเกณฑ์มาตรฐานสาขา วิชาชีพ (กรณีที่เป็นหลักสูตรสาขาวิชาชีพ)				
5.1 ระดับอนุปริญญา	-	-	-	
5.2 ระดับปริญญาตรี	-	-	-	
5.3 ระดับ ป.บัณฑิต	-	-	-	
5.4 ระดับปริญญาโท (แผน ก )	-	-	-	
5.5 ระดับปริญญาโท (แผน ข )	-	-	-	

ชื่อข้อมูลพื้นฐาน	ปี การศึกษา 2551	ปีการศึกษา 2552	ปีการศึกษา 2553	ผู้รับผิดชอบ
5.6 ระดับปริญญาโท (แผน ก และแผน ข ) (ที่มี นักศึกษาลงทะเบียนเรียนในแผน ก)	-	-	-	
5.7 ระดับปริญญาโท (แผน ก และแผน ข ) (ที่มี นักศึกษาลงทะเบียนเรียนเฉพาะในแผน ข)	-	-	-	
5.8 ระดับ ป.บัณฑิตชั้นสูง	-	-	-	
5.9 ระดับปริญญาเอก	-	-	-	
6. จำนวนหลักสูตร (ที่ไม่ใช่วิชาชีพ) ที่เป็นไปตาม เกณฑ์มาตรฐานหลักสูตร พ.ศ. 2548 หรือกรอบ มาตรฐานคุณวุฒิระดับอุดมศึกษาแห่งชาติ พ.ศ. 2552				
6.1 ระดับอนุปริญญา	-	-	-	
6.2 ระดับปริญญาตรี	2	2	2	
6.3 ระดับ ป.บัณฑิต	-	-	-	
6.4 ระดับปริญญาโท (แผน ก )	2	2	2	
6.5 ระดับปริญญาโท (แผน ข )	-	-	-	
6.6 ระดับปริญญาโท (แผน ก และแผน ข ) (ที่มี นักศึกษาลงทะเบียนเรียนในแผน ก)	-	-	-	
6.7 ระดับปริญญาโท (แผน ก และแผน ข ) (ที่มี นักศึกษาลงทะเบียนเรียนเฉพาะในแผน ข)	-	-	-	
6.8 ระดับ ป.บัณฑิตชั้นสูง	-	-	-	
6.9 ระดับปริญญาเอก	1	1	1	
7. จำนวนหลักสูตรที่เป็นไปตามเกณฑ์มาตรฐาน หลักสูตร พ.ศ. 2548 และกรอบมาตรฐานคุณวุฒิ ระดับอุดมศึกษาแห่งชาติ พ.ศ. 2552 และเกณฑ์ มาตรฐานสาขา วิชาชีพ (กรณีที่เป็นหลักสูตร สาขาวิชาชีพ)				
7.1 ระดับอนุปริญญา	-	-	-	
7.2 ระดับปริญญาตรี	-	-	-	
7.3 ระดับ ป.บัณฑิต	-	-	-	
7.4 ระดับปริญญาโท (แผน ก )	-	-	-	
7.5 ระดับปริญญาโท (แผน ข )	-	-	-	



ชื่อข้อมูลพื้นฐาน	ปี การศึกษา 2551	ปีการศึกษา 2552	ปีการศึกษา 2553	ผู้รับผิดชอบ
7.6 ระดับปริญญาโท (แผน ก และแผน ข) (ที่มี นักศึกษาลงทะเบียนเรียนในแผน ก)	-	-	-	
7.7 ระดับปริญญาโท (แผน ก และแผน ข) (ที่มี นักศึกษาลงทะเบียนเรียนเฉพาะในแผน ข)	-	-	-	
7.8 ระดับ ป.บัณฑิตชั้นสูง	-	-	-	
7.9 ระดับปริญญาเอก	-	-	-	
8. จำนวนหลักสูตรสาขาวิชาชีพทุกระดับการศึกษา ที่มีความร่วมมือในการพัฒนาและบริหาร หลักสูตรกับภาครัฐหรือภาคเอกชนที่เกี่ยวข้อง กับวิชาชีพของหลักสูตร	-	-	-	
9. จำนวนนักศึกษาปัจจุบันทั้งหมดทุกระดับ การศึกษา				
9.1 จำนวนนักศึกษาปัจจุบันทั้งหมด ระดับ อนุปริญญา (ภาคปกติ)	-	-	-	
9.2 จำนวนนักศึกษาปัจจุบันทั้งหมด ระดับ อนุปริญญา (ภาคพิเศษ)	-	-	-	
9.3 จำนวนนักศึกษาปัจจุบันทั้งหมด ระดับ ปริญญาตรี (ภาคปกติ)	225	240	281	
9.4 จำนวนนักศึกษาปัจจุบันทั้งหมด ระดับ ปริญญาตรี (ภาคพิเศษ)	-	-	-	
9.5 จำนวนนักศึกษาปัจจุบันทั้งหมด ระดับ ป. บัณฑิต(ภาคปกติ)	-	-	-	
9.6 จำนวนนักศึกษาปัจจุบันทั้งหมด ระดับ ป. บัณฑิต(ภาคพิเศษ)	-	-	-	
9.7 จำนวนนักศึกษาปัจจุบันทั้งหมด ระดับ ปริญญาโท (ภาคปกติ)	27	43	45	
9.8 จำนวนนักศึกษาปัจจุบันทั้งหมด ระดับ ปริญญาโท (ภาคปกติ) (แผน ก)	-	-	-	
9.9 จำนวนนักศึกษาปัจจุบันทั้งหมด ระดับ ปริญญาโท (ภาคปกติ) (แผน ข)	-	-	-	
9.10 จำนวนนักศึกษาปัจจุบันทั้งหมด ระดับ	-	-	-	

ชื่อข้อมูลพื้นฐาน	ปี การศึกษา 2551	ปีการศึกษา 2552	ปีการศึกษา 2553	ผู้รับผิดชอบ
ปริญญาโท (ภาคพิเศษ)				
9.11 จำนวนนักศึกษาปัจจุบันทั้งหมด ระดับ ปริญญาโท (ภาคพิเศษ) (แผน ก)	-	-	-	
9.12 จำนวนนักศึกษาปัจจุบันทั้งหมด ระดับ ปริญญาโท (ภาคพิเศษ) (แผน ข)	-	-	-	
9.13 จำนวนนักศึกษาปัจจุบันทั้งหมด ระดับ ป. บัณฑิตชั้นสูง (ภาคปกติ)	-	-	-	
9.14 จำนวนนักศึกษาปัจจุบันทั้งหมด ระดับ ป. บัณฑิตชั้นสูง (ภาคพิเศษ)	-	-	-	
9.15 จำนวนนักศึกษาปัจจุบันทั้งหมด ระดับ ปริญญาเอก (ภาคปกติ)	8	10	14	
9.16 จำนวนนักศึกษาปัจจุบันทั้งหมด ระดับ ปริญญาเอก (ภาคพิเศษ)	-	-	-	
10. จำนวนผู้สำเร็จการศึกษาระดับปริญญาตรี ทั้งหมด (ภาคปกติและภาคพิเศษ)	36	40	9	
11. จำนวนผู้สำเร็จการศึกษาระดับปริญญาตรีที่ตอบ แบบสำรวจเรื่องการเมืองการทำงาน				
12. จำนวนผู้สำเร็จการศึกษาระดับปริญญาตรีที่ได้ งานทำ				
13. จำนวนผู้สำเร็จการศึกษาระดับปริญญาตรีที่ ประกอบอาชีพอิสระ				
14. จำนวนผู้สำเร็จการศึกษาระดับปริญญาตรีที่มี งานทำก่อนเข้าศึกษา				
15. จำนวนผู้สำเร็จการศึกษาระดับปริญญาตรีที่ ศึกษาต่อระดับผู้สำเร็จการศึกษา				
16. จำนวนผู้สำเร็จการศึกษาระดับปริญญา โท ทั้งหมด (ภาคปกติและภาคพิเศษ)				
16.1 จำนวนผู้สำเร็จการศึกษาระดับปริญญา โทที่จบโดยแผน ก (ภาคปกติและภาค พิเศษ)	5	12	1	
16.2 จำนวนผู้สำเร็จการศึกษาระดับปริญญา	-	-	-	

ชื่อข้อมูลพื้นฐาน	ปี การศึกษา 2551	ปีการศึกษา 2552	ปีการศึกษา 2553	ผู้รับผิดชอบ
โทที่จบโดยแผน ข (ภาคปกติและภาคพิเศษ)				
17. จำนวนผู้สำเร็จการศึกษาระดับปริญญาเอกทั้งหมด	-	-	-	
18. เงินเดือนหรือรายได้ต่อเดือน ของผู้สำเร็จการศึกษาระดับปริญญาตรีที่ได้งานทำหรือประกอบอาชีพอิสระ (ค่าเฉลี่ย)	-	-	-	ข้อมูลรวมคณะฯ
19. จำนวนผู้สำเร็จการศึกษาศึกษาระดับปริญญาตรีที่ได้รับการประเมินคุณภาพตามกรอบมาตรฐานคุณวุฒิระดับอุดมศึกษาแห่งชาติ (แบ่งเป็น ๒ กรณี)	-	-	-	
19.1 ผลการประเมินโดย Exit Exam ในกลุ่มสาขาวิชาที่จบการศึกษาตามกรอบ TQF เฉลี่ย (คะแนนเต็ม ๕)	-	-	-	
19.2 ผลการประเมินจากความพึงพอใจของนายจ้างที่มีต่อผู้สำเร็จการศึกษาตามกรอบ TQF เฉลี่ย (คะแนนเต็ม ๕)	-	-	-	
20. จำนวนผู้สำเร็จการศึกษาศึกษาระดับปริญญาโทที่ได้รับการประเมินคุณภาพตามกรอบมาตรฐานคุณวุฒิระดับอุดมศึกษาแห่งชาติ (แบ่งเป็น ๒ กรณี)	-	-	-	
20.1 ผลการประเมินโดย Exit Exam ในกลุ่มสาขาวิชาที่จบการศึกษาตามกรอบ TQF เฉลี่ย (คะแนนเต็ม ๕)	-	-	-	
20.2 ผลการประเมินจากความพึงพอใจของนายจ้างที่มีต่อผู้สำเร็จการศึกษาตามกรอบ TQF เฉลี่ย (คะแนนเต็ม ๕)	-	-	-	
21. จำนวนผู้สำเร็จการศึกษาศึกษาระดับปริญญาเอกทั้งหมด	-	-	-	
22. จำนวนผู้สำเร็จการศึกษาระดับปริญญาเอกที่ได้รับการประเมินคุณภาพตามกรอบมาตรฐาน	-	-	-	

ชื่อข้อมูลพื้นฐาน	ปี การศึกษา 2551	ปีการศึกษา 2552	ปีการศึกษา 2553	ผู้รับผิดชอบ
คุณวุฒิระดับอุดมศึกษาแห่งชาติ (แบ่งเป็น ๒ กรณี)				
22.1 ผลการประเมินโดย Exit Exam ในกลุ่ม สาขาวิชาที่จบการศึกษาตามกรอบ TQF เฉลี่ย (คะแนนเต็ม ๕)	-	-	-	
22.2 ผลการประเมินจากความพึงพอใจของ นายจ้างที่มีต่อผู้สำเร็จการศึกษาตาม กรอบ TQF เฉลี่ย (คะแนนเต็ม ๕)	-	-	-	
23. จำนวนอาจารย์ประจำทั้งหมด รวมทั้งที่ ปฏิบัติงานจริงและลาศึกษาต่อ	14	14	14	
24. จำนวนอาจารย์ประจำที่ลาศึกษาต่อ	2	1	1	
25. จำนวนอาจารย์ประจำทั้งหมด วุฒิปริญญาตรี หรือเทียบเท่า	1	1	1	
26. จำนวนอาจารย์ประจำทั้งหมด วุฒิปริญญาโท หรือเทียบเท่า	3	2	2	
27. จำนวนอาจารย์ประจำทั้งหมด วุฒิปริญญาเอก หรือเทียบเท่า	10	10	10	
28. ร้อยละของอาจารย์ประจำที่มีคุณวุฒิปริญญาเอก ปีการศึกษาที่ผ่านมา (กรณีที่เลือกใช้เกณฑ์ ประเมินเป็นค่าการเพิ่มขึ้นของร้อยละฯ)	-	-	-	
29. จำนวนอาจารย์ประจำทั้งหมดที่ดำรงตำแหน่ง อาจารย์				
29.1 จำนวนอาจารย์ประจำ (ที่ไม่มีตำแหน่ง ทางวิชาการ) ที่มีวุฒิปริญญาตรี	1	1	1	
29.2 จำนวนอาจารย์ประจำ (ที่ไม่มีตำแหน่ง ทางวิชาการ) ที่มีวุฒิปริญญาโท	2	1	1	
29.3 จำนวนอาจารย์ประจำ (ที่ไม่มีตำแหน่ง ทางวิชาการ) ที่มีวุฒิปริญญาเอก	2	2	2	
30. จำนวนอาจารย์ประจำทั้งหมดที่ดำรงตำแหน่ง ผู้ช่วยศาสตราจารย์				
30.1 จำนวนอาจารย์ประจำตำแหน่งผู้ช่วย	-	-	-	

ชื่อข้อมูลพื้นฐาน	ปี การศึกษา 2551	ปีการศึกษา 2552	ปีการศึกษา 2553	ผู้รับผิดชอบ
ศาสตราจารย์ ที่มีวุฒิปริญญาตรี				
30.2 จำนวนอาจารย์ประจำตำแหน่งผู้ช่วย ศาสตราจารย์ ที่มีวุฒิปริญญาโท	-	-	-	
30.3 จำนวนอาจารย์ประจำตำแหน่งผู้ช่วย ศาสตราจารย์ ที่มีวุฒิปริญญาเอก	3	4	4	
31. จำนวนอาจารย์ประจำทั้งหมดที่ดำรงตำแหน่ง รองศาสตราจารย์				
31.1 จำนวนอาจารย์ประจำตำแหน่งรอง ศาสตราจารย์ ที่มีวุฒิปริญญาตรี	-	-	-	
31.2 จำนวนอาจารย์ประจำตำแหน่งรอง ศาสตราจารย์ ที่มีวุฒิปริญญาโท	1	1	1	
31.3 จำนวนอาจารย์ประจำตำแหน่งรอง ศาสตราจารย์ ที่มีวุฒิปริญญาเอก	5	4	4	
32. จำนวนอาจารย์ประจำทั้งหมดที่ดำรงตำแหน่ง ศาสตราจารย์				
32.1 จำนวนอาจารย์ประจำตำแหน่ง ศาสตราจารย์ ที่มีวุฒิปริญญาตรี	-	-	-	
32.2 จำนวนอาจารย์ประจำตำแหน่ง ศาสตราจารย์ ที่มีวุฒิปริญญาโท	-	-	-	
32.3 จำนวนอาจารย์ประจำตำแหน่ง ศาสตราจารย์ ที่มีวุฒิปริญญาเอก	-	-	-	
33. ร้อยละของอาจารย์ประจำที่ดำรงตำแหน่ง ผศ. รศ. และศ. ปีการศึกษาที่ผ่านมา (กรณีที่ใช้ เกณฑ์ประเมินเป็นค่าการเพิ่มขึ้นของร้อยละ)	-	-	-	
34. ร้อยละของอาจารย์ประจำที่ดำรงตำแหน่ง รศ. และศ. ปีการศึกษาที่ผ่านมา (กรณีที่ใช้ เกณฑ์ประเมินเป็นค่าการเพิ่มขึ้นของร้อยละ)	-	-	-	
35. จำนวนนักศึกษาเต็มเวลาเทียบเท่า (FTES) รวม ทุกหลักสูตร				
35.1 ระดับอนุปริญญา (ภาคปกติ)	-	-	-	
35.2 ระดับอนุปริญญา (ภาคพิเศษ)	-	-	-	

ชื่อข้อมูลพื้นฐาน	ปี การศึกษา 2551	ปีการศึกษา 2552	ปีการศึกษา 2553	ผู้รับผิดชอบ
35.3 ระดับปริญญาตรี (ภาคปกติ)	225	240	281	
35.4 ระดับปริญญาตรี (ภาคพิเศษ)	-	-	-	
35.5 ระดับ ป.บัณฑิต(ภาคปกติ)	-	-	-	
35.6 ระดับ ป.บัณฑิต(ภาคพิเศษ)	-	-	-	
35.7 ระดับปริญญาโท (ภาคปกติ)	27	43	45	
35.8 ระดับปริญญาโท (ภาคพิเศษ)	-	-	-	
35.9 ระดับปริญญาโท (แผน ก ) (ภาคปกติและ ภาคพิเศษ)	27	43	45	
35.10 ระดับ ป.บัณฑิตชั้นสูง (ภาคปกติ)	-	-	-	
35.11 ระดับ ป.บัณฑิตชั้นสูง (ภาคพิเศษ)	-	-	-	
35.12 ระดับปริญญาเอก (ภาคปกติ)	8	10	14	
35.13 ระดับปริญญาเอก (ภาคพิเศษ)	-	-	-	
36. จำนวนเครื่องคอมพิวเตอร์ที่จัดบริการให้ นักศึกษา	12	12	1	
37. จำนวน Notebook และ Mobile Device ต่างๆ ของนักศึกษาที่มีการลงทะเบียนการใช้ WiFi กับสถาบัน	-	-	-	
38. ผลการประเมินคุณภาพการให้บริการห้องสมุด และแหล่งเรียนรู้อื่นๆ ผ่านระบบเครือข่าย คอมพิวเตอร์ และมีการฝึกอบรมการใช้งานแก่นัก ศึกษาทุกปีการศึกษา	-	-	-	
39. ผลการประเมินคุณภาพการให้บริการด้าน กายภาพที่เหมาะสมต่อการจัดการเรียนการสอน และการพัฒนานักศึกษา อาทิ ห้องเรียน ห้องปฏิบัติการ อุปกรณ์การศึกษา และจุด เชื่อมต่ออินเทอร์เน็ตในระบบไร้สาย	-	-	-	
40. ผลการประเมินคุณภาพในการให้บริการสิ่ง อำนวยความสะดวกที่จำเป็นอื่นๆ อาทิ งาน ทะเบียนนักศึกษาผ่านระบบเครือข่าย คอมพิวเตอร์ การบริการอนามัยและการ รักษาพยาบาล การจัดการหรือจัดบริการด้าน	-	-	-	

ชื่อข้อมูลพื้นฐาน	ปี การศึกษา 2551	ปีการศึกษา 2552	ปีการศึกษา 2553	ผู้รับผิดชอบ
อาหารและสนามกีฬา				
41. ผลการประเมินคุณภาพในการให้บริการสาธารณูปโภคและรักษาความปลอดภัยของอาคารตลอดจนบริเวณโดยรอบ อาทิ ประปา ไฟฟ้า ระบบกำจัดของเสีย การจัดการขยะ รวมทั้งมีระบบและอุปกรณ์ป้องกันอัคคีภัยในบริเวณอาคารต่างๆ โดยเป็นไปตามกฎหมายที่เกี่ยวข้อง	-	-	-	
42. จำนวนหลักสูตรที่มีรายละเอียดของรายวิชาและประสบการณ์ภาคสนาม (ถ้ามี) ก่อนการเปิดสอนในแต่ละภาคการศึกษาทุกรายวิชา	5	5	5	
43. จำนวนหลักสูตรที่มีรายวิชาส่งเสริมทักษะการเรียนรู้ด้วยตนเอง และการให้ผู้เรียนได้เรียนรู้จากการปฏิบัติทั้งในและนอกห้องเรียนหรือจากการทำวิจัย	5	5	5	
44. จำนวนหลักสูตรที่มีการให้ผู้มีประสบการณ์ทางวิชาการหรือวิชาชีพจากหน่วยงานหรือชุมชนภายนอกเข้ามามีส่วนร่วมในกระบวนการเรียนการสอน	5	5	5	
45. จำนวนโครงการหรือกิจกรรมส่งเสริมการพัฒนาพฤติกรรมด้านคุณธรรมจริยธรรม	-	-	-	
46. จำนวนตัวบ่งชี้ด้านการพัฒนาพฤติกรรมด้านคุณธรรมจริยธรรม	-	-	-	
47. จำนวนตัวบ่งชี้ด้านการพัฒนาพฤติกรรมด้านคุณธรรม จริยธรรมที่บรรลุเป้าหมาย	-	-	-	
48. จำนวนนักศึกษาที่ได้รับการยกย่องชมเชยประกาศเกียรติคุณด้านคุณธรรมจริยธรรม โดยหน่วยงานหรือองค์กรระดับชาติ	-	-	-	
49. จำนวนกิจกรรมที่เกี่ยวกับนักศึกษาที่ได้รับการยกย่องชมเชย ประกาศเกียรติคุณด้านคุณธรรมจริยธรรม โดยหน่วยงานหรือองค์กรระดับชาติ	-	-	-	

ชื่อข้อมูลพื้นฐาน	ปี การศึกษา 2551	ปีการศึกษา 2552	ปีการศึกษา 2553	ผู้รับผิดชอบ
50. จำนวนกิจกรรมนักศึกษาที่มีการนำความรู้ด้าน การประกันคุณภาพไปใช้ แยกตามประเภท กิจกรรม				
50.1 จำนวนกิจกรรมวิชาการที่ส่งเสริม คุณลักษณะบัณฑิตที่พึงประสงค์				
50.2 จำนวนกิจกรรมกีฬาหรือการส่งเสริม สุขภาพ				
50.3 จำนวนกิจกรรมบำเพ็ญประโยชน์และ รักษาสีสิ่งแวดล้อม				
50.4 จำนวนกิจกรรมสร้างเสริมคุณธรรมและ จริยธรรม				
50.5 จำนวนกิจกรรมส่งเสริมศิลปวัฒนธรรม				
51. จำนวนนักวิจัยประจำทั้งหมด รวมทั้งที่ ปฏิบัติงานจริงและลาศึกษาต่อ	12	13	13	
52. จำนวนนักวิจัยประจำที่ลาศึกษาต่อ	1	1	1	
53. จำนวนอาจารย์ประจำและนักวิจัยประจำที่ได้รับ การพัฒนาศักยภาพด้านงานวิจัยหรืองาน สร้างสรรค์	12	13	13	
54. จำนวนอาจารย์ประจำและนักวิจัยประจำที่ได้รับ ความรู้ด้านจรรยาบรรณการวิจัย	12	13	13	
55. จำนวนเงินสนับสนุนงานวิจัยหรืองาน สร้างสรรค์จากภายในสถาบัน				
55.1 กลุ่มสาขาวิชาวิทยาศาสตร์และ เทคโนโลยี	1,839,539	4,992,734	3,557,250	
55.2 กลุ่มสาขาวิชาวิทยาศาสตร์สุขภาพ	-	-	-	
55.3 กลุ่มสาขาวิชามนุษยศาสตร์และ สังคมศาสตร์	-	-	-	
56. จำนวนเงินสนับสนุนงานวิจัยหรืองาน สร้างสรรค์จากภายนอกสถาบัน				
56.1 กลุ่มสาขาวิชาวิทยาศาสตร์และ เทคโนโลยี	4,995,013	8,339,872	8,110,854	



ชื่อข้อมูลพื้นฐาน	ปี การศึกษา 2551	ปีการศึกษา 2552	ปีการศึกษา 2553	ผู้รับผิดชอบ
56.2 กลุ่มสาขาวิชาวิทยาศาสตร์สุขภาพ	-	-	-	
56.3 กลุ่มสาขาวิชามนุษยศาสตร์และ สังคมศาสตร์	-	-	-	
57. จำนวนอาจารย์ประจำทั้งหมด (ไม่นับผู้ลาศึกษา ต่อ)				
57.1 กลุ่มสาขาวิชาวิทยาศาสตร์และ เทคโนโลยี	11	12	12	
57.2 กลุ่มสาขาวิชาวิทยาศาสตร์สุขภาพ	-	-	-	
57.3 กลุ่มสาขาวิชามนุษยศาสตร์และ สังคมศาสตร์	-	-	-	
58. จำนวนนักวิจัยประจำทั้งหมด (ไม่นับผู้ลาศึกษา ต่อ)				
58.1 กลุ่มสาขาวิชาวิทยาศาสตร์และ เทคโนโลยี	11	12	12	
58.2 กลุ่มสาขาวิชาวิทยาศาสตร์สุขภาพ	-	-	-	
58.3 กลุ่มสาขาวิชามนุษยศาสตร์และ สังคมศาสตร์	-	-	-	
59. จำนวนของงานวิจัยหรืองานสร้างสรรค์ทั้งหมด	15	21	10	
60. จำนวนของงานวิจัยหรืองานสร้างสรรค์ที่มีการ เผยแพร่ในการประชุมวิชาการหรือตีพิมพ์ใน วารสารระดับชาติหรือนานาชาติ	15	21	10	
61. จำนวนของงานวิจัยหรืองานสร้างสรรค์ที่มีการ รับรองการใช้ประโยชน์จริงจากหน่วยงาน ภายนอกหรือชุมชน	-	-	-	
62. จำนวนผลงานวิจัยหรืองานสร้างสรรค์ที่มีการยื่น การจดทะเบียนสิทธิบัตรหรืออนุสิทธิบัตร	-	-	-	
63. จำนวนรวมของบทความวิจัยของวิทยานิพนธ์ หรือการค้นคว้าอิสระ (สารนิพนธ์) ที่ตีพิมพ์ (ปริญญาโท)				

ชื่อข้อมูลพื้นฐาน	ปี การศึกษา 2551	ปีการศึกษา 2552	ปีการศึกษา 2553	ผู้รับผิดชอบ
<p>63.1 บทความวิจัยฉบับสมบูรณ์ (Full Paper) ของวิทยานิพนธ์หรือการค้นคว้าอิสระ (สารนิพนธ์) ที่ตีพิมพ์ในรายงานสืบเนื่องจากการประชุมวิชาการระดับชาติที่มีกองบรรณาธิการจัดทำรายงานฯ หรือคณะกรรมการจัดประชุมประกอบด้วยศ. หรือผู้ทรงคุณวุฒิระดับปริญญาเอก หรือผู้ทรงคุณวุฒิที่มีผลงานเป็นที่ยอมรับในสาขาวิชานั้นๆ จากนอกสถาบันเจ้าภาพอย่างน้อยร้อยละ 25 และมีผู้ประเมินบทความที่เป็นผู้เชี่ยวชาญในสาขานั้นๆ จากนอกสถาบันของเจ้าของบทความ</p>				
<p>63.2 บทความ จากผลงาน วิจัย ของ วิทยานิพนธ์หรือการค้นคว้าอิสระ (สารนิพนธ์) ที่ได้รับการตีพิมพ์ในวารสารวิชาการ (Journal) ระดับชาติที่ปรากฏในฐานข้อมูล TCI หรือบทความวิจัยฉบับสมบูรณ์ (Full Paper) ที่ตีพิมพ์ในรายงานสืบเนื่องจากการประชุมวิชาการระดับนานาชาติ ที่มีกองบรรณาธิการจัดทำรายงานฯ หรือคณะกรรมการจัดประชุม ประกอบด้วยศ. หรือผู้ทรงคุณวุฒิระดับปริญญาเอก หรือผู้ทรงคุณวุฒิที่มีผลงานเป็นที่ยอมรับในสาขาวิชานั้นๆ จากต่างประเทศอย่างน้อยร้อยละ 25 และมีผู้ประเมินบทความที่เป็นผู้เชี่ยวชาญในสาขานั้นๆ จากต่างประเทศ</p>				
<p>63.3 บทความ จากผลงาน วิจัย ของ วิทยานิพนธ์หรือการค้นคว้าอิสระ (สาร</p>				

ชื่อข้อมูลพื้นฐาน	ปี การศึกษา 2551	ปีการศึกษา 2552	ปีการศึกษา 2553	ผู้รับผิดชอบ
นิพนธ์) ที่ได้รับการตีพิมพ์ในวารสารวิชาการ (Journal) ที่มีชื่อปรากฏอยู่ในบัญชีรายชื่อวารสารระดับชาติที่ สกอ. เผยแพร่ใน Website ของสำนักงานฯ				
63.4 บทความจากผลงานวิจัยของวิทยานิพนธ์หรือการค้นคว้าอิสระ (สารนิพนธ์) ที่ได้รับการตีพิมพ์ในวารสารวิชาการ (Journal) ระดับชาติที่ปรากฏในฐานข้อมูลสากลอื่นๆ ที่ยอมรับในศาสตร์นั้นนอกเหนือจากฐานข้อมูล ISI หรือบทความจากผลงานวิจัยที่ได้รับการตีพิมพ์ในวารสารวิชาการ (Journal) ที่มีชื่อปรากฏอยู่ในบัญชีรายชื่อวารสารระดับนานาชาติที่ สกอ. เผยแพร่ใน Website ของสำนักงานฯ				
63.5 บทความจากผลงานวิจัยของวิทยานิพนธ์หรือการค้นคว้าอิสระ (สารนิพนธ์) ที่ได้รับการตีพิมพ์ในวารสารวิชาการ (Journal) ระดับนานาชาติที่ปรากฏในฐานข้อมูลสากล ISI				
64. จำนวนรวมของผลงานสร้างสรรค์จากศิลปนิพนธ์ที่เผยแพร่ (ปริญาโท)				
64.1 จำนวนผลงานสร้างสรรค์จากศิลปนิพนธ์ที่มีการเผยแพร่โดยการจัดนิทรรศการ (Exhibition) หรือการจัดการแสดง (Performance) ระดับสถาบันหรือจังหวัด				
64.2 จำนวนผลงานสร้างสรรค์จากศิลป				

ชื่อข้อมูลพื้นฐาน	ปี การศึกษา 2551	ปีการศึกษา 2552	ปีการศึกษา 2553	ผู้รับผิดชอบ
นิพนธ์ที่มีการเผยแพร่โดยการจัดนิทรรศการ (Exhibition) หรือการจัดการแสดง (Performance) ระดับชาติ				
64.3 จำนวนผลงานสร้างสรรค์จากศิลปนิพนธ์ที่มีการเผยแพร่โดยการจัดนิทรรศการ (Exhibition) หรือการจัดการแสดง (Performance) ระดับความร่วมมือระหว่างประเทศ				
64.4 จำนวนผลงานสร้างสรรค์จากศิลปนิพนธ์ที่มีการเผยแพร่โดยการจัดนิทรรศการ (Exhibition) หรือการจัดการแสดง (Performance) ระดับภูมิภาคอาเซียน				
64.5 จำนวนผลงานสร้างสรรค์จากศิลปนิพนธ์ที่มีการเผยแพร่โดยการจัดนิทรรศการ (Exhibition) หรือการจัดการแสดง (Performance) ระดับนานาชาติ (ทั้งในและนอกประเทศ)				
65. จำนวนรวมของบทความวิจัยของวิทยานิพนธ์ที่ตีพิมพ์ (ปริญาเอก)				
65.1 บทความวิจัยฉบับสมบูรณ์ (Full Paper) ของวิทยานิพนธ์ ที่ตีพิมพ์ในรายงานสืบเนื่องจากการประชุมวิชาการระดับชาติที่มีกองบรรณาธิการจัดทำรายงานฯ หรือคณะกรรมการจัดประชุมประกอบด้วยศ. หรือผู้ทรงคุณวุฒิระดับปริญาเอก หรือผู้ทรงคุณวุฒิที่มีผลงานเป็นที่ยอมรับในสาขาวิชานั้นๆ จากนอกสถาบันเจ้าภาพอย่างน้อยร้อยละ 25 และมีผู้ประเมินบทความที่เป็นผู้เชี่ยวชาญในสาขานั้นๆ จากนอกสถาบันของเจ้าของ				

ชื่อข้อมูลพื้นฐาน	ปี การศึกษา 2551	ปีการศึกษา 2552	ปีการศึกษา 2553	ผู้รับผิดชอบ
บทความ				
65.2 บทความจากผลงานวิจัยของ วิทยานิพนธ์ ที่ได้รับการตีพิมพ์ใน วารสารวิชาการ (Journal) ระดับชาติที่ ปรากฏในฐานข้อมูล TCI หรือบทความ วิจัยฉบับสมบูรณ์ (Full Paper) ที่ตีพิมพ์ ในรายงานสืบเนื่องจากการประชุม วิชาการระดับนานาชาติ ที่มีกอง บรรณาธิการจัดทำรายงานฯ หรือ คณะกรรมการจัดประชุม ประกอบด้วย ศ. หรือผู้ทรงคุณวุฒิระดับปริญญาเอก หรือผู้ทรงคุณวุฒิที่มีผลงานเป็นที่ ยอมรับในสาขาวิชานั้นๆ จาก ต่างประเทศอย่างน้อยร้อยละ 25 และมีผู้ ประเมินบทความที่เป็นผู้เชี่ยวชาญใน สาขานั้นจากต่างประเทศ				
65.3 บทความจากผลงานวิจัยของ วิทยานิพนธ์ ที่ได้รับการตีพิมพ์ใน วารสารวิชาการ (Journal) ที่มีชื่อปรากฏ อยู่ในบัญชีรายชื่อวารสารระดับชาติที่ สกอ. เผยแพร่ใน Website ของ สำนักงานฯ				
65.4 บทความจากผลงานวิจัยของ วิทยานิพนธ์ ที่ได้รับการตีพิมพ์ใน วารสารวิชาการ (Journal) ระดับชาติที่ ปรากฏในฐานข้อมูลสากลอื่นๆ ที่ ยอมรับในศาสตร์นั้นนอกเหนือจาก ฐานข้อมูล ISI หรือบทความจาก ผลงานวิจัยที่ได้รับการตีพิมพ์ในวารสาร วิชาการ (Journal) ที่มีชื่อปรากฏอยู่ใน บัญชีรายชื่อวารสารระดับนานาชาติที่				

ชื่อข้อมูลพื้นฐาน	ปี การศึกษา 2551	ปีการศึกษา 2552	ปีการศึกษา 2553	ผู้รับผิดชอบ
สกอ. เผยแพร่ใน Website ของ สำนักงานฯ				
65.5 บทความจากผลงานวิจัยของ วิทยานิพนธ์ ที่ได้รับการตีพิมพ์ใน วารสารวิชาการ (Journal) ระดับ นานาชาติที่ปรากฏในฐานข้อมูลสากล ISI				
66. จำนวนรวมของบทความวิจัยที่ตีพิมพ์				
66.1 บทความวิจัยฉบับสมบูรณ์ (Full Paper) ที่ตีพิมพ์ในรายงานสืบเนื่องจากการ ประชุมวิชาการระดับชาติที่มีกอง บรรณาธิการจัดทำรายงานฯ หรือ คณะกรรมการจัดประชุมประกอบด้วย ศ. หรือผู้ทรงคุณวุฒิระดับปริญญาเอก หรือผู้ทรงคุณวุฒิที่มีผลงานเป็นที่ ยอมรับในสาขาวิชานั้นๆ จากนอก สถาบันเจ้าภาพอย่างน้อยร้อยละ 25 และ มีผู้ประเมินบทความที่เป็นผู้เชี่ยวชาญ ในสาขานั้นๆ จากนอกสถาบันของเจ้าของ บทความ				
66.2 บทความจากผลงานวิจัยที่ได้รับการ ตีพิมพ์ในวารสารวิชาการ (Journal) ระดับชาติที่ปรากฏในฐานข้อมูล TCI หรือบทความวิจัยฉบับสมบูรณ์ (Full Paper) ที่ตีพิมพ์ในรายงานสืบเนื่องจาก การประชุมวิชาการระดับนานาชาติ ที่มี กองบรรณาธิการจัดทำรายงานฯ หรือ คณะกรรมการจัดประชุม ประกอบด้วย ศ. หรือผู้ทรงคุณวุฒิระดับปริญญาเอก หรือผู้ทรงคุณวุฒิที่มีผลงานเป็นที่ ยอมรับในสาขาวิชานั้นๆ จาก				

ชื่อข้อมูลพื้นฐาน	ปี การศึกษา 2551	ปีการศึกษา 2552	ปีการศึกษา 2553	ผู้รับผิดชอบ
ต่างประเทศอย่างน้อยร้อยละ 25 และมีผู้ประเมินบทความที่เป็นผู้เชี่ยวชาญในสาขานั้นจากต่างประเทศ				
66.3 บทความจากผลงานวิจัยที่ได้รับการตีพิมพ์ในวารสารวิชาการ (Journal) ที่มีชื่อปรากฏอยู่ในบัญชีรายชื่อวารสารระดับชาติที่สกอ. เผยแพร่ใน Website ของสำนักงานฯ				
66.4 บทความจากผลงานวิจัยที่ได้รับการตีพิมพ์ในวารสารวิชาการ (Journal) ระดับชาติที่ปรากฏในฐานข้อมูลสากลอื่นๆ ที่ยอมรับในศาสตร์นั้น นอกเหนือจากฐานข้อมูล ISI หรือ บทความจากผลงานวิจัยที่ได้รับการตีพิมพ์ในวารสาร วิชาการ (Journal) ที่มีชื่อปรากฏอยู่ในบัญชีรายชื่อวารสารระดับนานาชาติที่สกอ. เผยแพร่ใน Website ของสำนักงานฯ				
66.5 บทความจากผลงานวิจัยที่ได้รับการตีพิมพ์ในวารสารวิชาการ (Journal) ระดับนานาชาติที่ปรากฏในฐานข้อมูลสากล ISI				
67. จำนวนรวมของผลงานสร้างสรรค์ที่เผยแพร่				
67.1 จำนวนผลงานสร้างสรรค์ที่มีการเผยแพร่โดยการจัดนิทรรศการ (Exhibition) หรือการจัดการแสดง (Performance) ระดับสถาบันหรือจังหวัด				
67.2 จำนวนผลงานสร้างสรรค์ที่มีการเผยแพร่โดยการจัดนิทรรศการ (Exhibition) หรือการจัดการแสดง				

ชื่อข้อมูลพื้นฐาน	ปี การศึกษา 2551	ปีการศึกษา 2552	ปีการศึกษา 2553	ผู้รับผิดชอบ
(Performance) ระดับชาติ				
67.3 จำนวนผลงานสร้างสรรค์ที่มีการ เผยแพร่โดยการจัดนิทรรศการ (Exhibition) หรือการจัดการแสดง (Performance) ระดับความร่วมมือ ระหว่างประเทศ				
67.4 จำนวนผลงานสร้างสรรค์ที่มีการ เผยแพร่โดยการจัดนิทรรศการ (Exhibition) หรือการจัดการแสดง (Performance) ระดับภูมิภาคอาเซียน				
67.5 จำนวนผลงานสร้างสรรค์ที่มีการ เผยแพร่โดยการจัดนิทรรศการ (Exhibition) หรือการจัดการแสดง (Performance) ระดับนานาชาติ (ทั้งใน และนอกประเทศ)				
68. จำนวนรวมของผลงานวิจัยที่นำไปใช้ประโยชน์ ภายนอกสถาบัน				
69. จำนวนรวมของผลงานสร้างสรรค์ที่นำไปใช้ ประโยชน์ ภายนอกสถาบัน				
70. จำนวนรวมของผลงานวิชาการ				
70.1 บทความวิชาการที่ได้รับการตีพิมพ์ใน วารสารระดับชาติ				
70.2 บทความวิชาการที่ได้รับการตีพิมพ์ใน วารสารระดับนานาชาติ				
70.3 ตำราหรือหนังสือที่มีการตรวจอ่านโดย ผู้ทรงคุณวุฒิ				
70.4 ตำราหรือหนังสือที่ใช้ในการขอผลงาน ทางวิชาการและผ่านการพิจารณาตาม เกณฑ์การขอตำแหน่งทางวิชาการแล้ว หรือตำราหรือหนังสือที่มีคุณภาพสูงมีผู้ ทรงคุณวุฒิตรวจอ่านตามเกณฑ์ขอ				



ชื่อข้อมูลพื้นฐาน	ปี การศึกษา 2551	ปีการศึกษา 2552	ปีการศึกษา 2553	ผู้รับผิดชอบ
ตำแหน่งทางวิชาการ				
71. จำนวนโครงการบริการทางวิชาการ				
72. จำนวนโครงการบริการทางวิชาการที่ใช้กับการ เรียนการสอน				
73. จำนวนโครงการบริการทางวิชาการที่ใช้กับการ วิจัย				
74. จำนวนโครงการบริการทางวิชาการที่ใช้กับการ เรียนการสอนและการวิจัย				
75. จำนวนโครงการบริการทางวิชาการที่ใช้กับการ ขยายผลสู่การปรับปรุงรายวิชา				
76. จำนวนโครงการบริการทางวิชาการที่ใช้กับการ ขยายผลสู่การเปิดรายวิชาใหม่				
77. จำนวนโครงการบริการทางวิชาการที่ใช้กับการ ขยายผลที่ใช้กับการต่อยอดสู่หนังสือหรือตำรา				
78. จำนวนโครงการหรือกิจกรรมที่ส่งเสริม สนับสนุนด้านศิลปะและวัฒนธรรม				
79. จำนวนบุคลากรประจำสายสนับสนุนทั้งหมด	6	6	6	
80. รายรับทั้งหมดของสถาบัน (ปีงบประมาณ)				
81. รายรับจากการบริการวิชาการและวิชาชีพ				
82. งบดำเนินการทั้งหมด				
83. ค่าใช้จ่ายทั้งหมดของสถาบัน โดยไม่รวม ครุภัณฑ์ อาคาร สถานที่และที่ดิน (ปีการศึกษา)				
84. เงินเหลือจ่ายสุทธิ				
85. สินทรัพย์ถาวร				
86. จำนวนตัวบ่งชี้เพิ่มเติมตามอัตลักษณ์ของสถาบัน				
87. จำนวนแนวปฏิบัติที่ดีหรืองานวิจัยด้านการ ประกันคุณภาพการศึกษาที่หน่วยงานพัฒนาขึ้น และเผยแพร่ให้หน่วยงานอื่นสามารถนำไปใช้ ประโยชน์				
88. คะแนนการประเมินการประกันคุณภาพภายใน				

ชื่อข้อมูลพื้นฐาน	ปี การศึกษา 2551	ปีการศึกษา 2552	ปีการศึกษา 2553	ผู้รับผิดชอบ
โดยต้นสังกัด				
89. จำนวนนักศึกษาที่เข้าสอบภาษาต่างประเทศ ทั้งหมด				
89.1 จำนวนนักศึกษาที่เข้าสอบภาษาเกาหลี ใต้	-	-	-	
89.2 จำนวนนักศึกษาที่เข้าสอบภาษาเขมร	-	-	-	
89.3 จำนวนนักศึกษาที่เข้าสอบภาษาจีนกลาง	-	-	-	
89.4 จำนวนนักศึกษาที่เข้าสอบภาษาญี่ปุ่น	-	-	-	
89.5 จำนวนนักศึกษาที่เข้าสอบภาษาทมิฬ	-	-	-	
89.6 จำนวนนักศึกษาที่เข้าสอบภาษาไทย	-	-	-	
89.7 จำนวนนักศึกษาที่เข้าสอบภาษาพม่า	-	-	-	
89.8 จำนวนนักศึกษาที่เข้าสอบภาษาฟิลิปปิน	-	-	-	
89.9 จำนวนนักศึกษาที่เข้าสอบภาษามลายู	-	-	-	
89.10 จำนวนนักศึกษาที่เข้าสอบภาษามาลายู	-	-	-	
89.11 จำนวนนักศึกษาที่เข้าสอบภาษาลาว	-	-	-	
89.12 จำนวนนักศึกษาที่เข้าสอบภาษา เวียดนาม	-	-	-	
89.13 จำนวนนักศึกษาที่เข้าสอบภาษาอังกฤษ	-	-	-	
89.14 จำนวนนักศึกษาที่เข้าสอบภาษา อินโดนีเซีย	-	-	-	
89.15 จำนวนนักศึกษาที่เข้าสอบภาษาตาม กฎหมายที่ใช้ในกลุ่มประเทศอาเซียน อื่นๆ	-	-	-	
90. จำนวนนักศึกษาที่สอบผ่านเกณฑ์การทดสอบ ความรู้ความสามารถด้านภาษาต่างประเทศที่ กำหนดทั้งหมด				
90.1 จำนวนนักศึกษาที่สอบผ่านเกณฑ์การ ทดสอบความรู้ความสามารถด้านภาษา เกาหลีใต้ที่กำหนด	-	-	-	
90.2 จำนวนนักศึกษาที่สอบผ่านเกณฑ์การ	-	-	-	

ชื่อข้อมูลพื้นฐาน	ปี การศึกษา 2551	ปีการศึกษา 2552	ปีการศึกษา 2553	ผู้รับผิดชอบ
ทดสอบความรู้ความสามารถด้านภาษา เขมรที่กำหนด				
90.3 จำนวนนักศึกษาที่สอบผ่านเกณฑ์การ ทดสอบความรู้ความสามารถด้าน ภาษาจีนกลางที่กำหนด	-	-	-	
90.4 จำนวนนักศึกษาที่สอบผ่านเกณฑ์การ ทดสอบความรู้ความสามารถด้าน ภาษาญี่ปุ่นที่กำหนด	-	-	-	
90.5 จำนวนนักศึกษาที่สอบผ่านเกณฑ์การ ทดสอบความรู้ความสามารถด้านภาษา ทมิฬที่กำหนด	-	-	-	
90.6 จำนวนนักศึกษาที่สอบผ่านเกณฑ์การ ทดสอบความรู้ความสามารถด้าน ภาษาไทยที่กำหนด	-	-	-	
90.7 จำนวนนักศึกษาที่สอบผ่านเกณฑ์การ ทดสอบความรู้ความสามารถด้านภาษา พม่าที่กำหนด	-	-	-	
90.8 จำนวนนักศึกษาที่สอบผ่านเกณฑ์การ ทดสอบความรู้ความสามารถด้าน ภาษาฟิลิปปินส์ที่กำหนด	-	-	-	
90.9 จำนวนนักศึกษาที่สอบผ่านเกณฑ์การ ทดสอบความรู้ความสามารถด้านภาษา มาเลย์ที่กำหนด	-	-	-	
90.10 จำนวนนักศึกษาที่สอบผ่านเกณฑ์การ ทดสอบความรู้ความสามารถด้านภาษา มลายูที่กำหนด	-	-	-	
90.11 จำนวนนักศึกษาที่สอบผ่านเกณฑ์การ ทดสอบความรู้ความสามารถด้านภาษา ลาวที่กำหนด	-	-	-	
90.12 จำนวนนักศึกษาที่สอบผ่านเกณฑ์การ ทดสอบความรู้ความสามารถด้านภาษา	-	-	-	

ชื่อข้อมูลพื้นฐาน	ปี การศึกษา 2551	ปีการศึกษา 2552	ปีการศึกษา 2553	ผู้รับผิดชอบ
เวียดนามที่กำหนด				
90.13 จำนวนนักศึกษาที่สอบผ่านเกณฑ์การ ทดสอบความรู้ความสามารถด้าน ภาษาอังกฤษที่กำหนด	-	-	-	
90.14 จำนวนนักศึกษาที่สอบผ่านเกณฑ์การ ทดสอบความรู้ความสามารถด้านภาษา อินโดนีเซียที่กำหนด	-	-		
90.15 จำนวนนักศึกษาที่สอบผ่านเกณฑ์การ ทดสอบความรู้ความสามารถด้านภาษา ตามกฎหมายที่ใช้ในกลุ่มประเทศ อาเซียนอื่นๆ	-	-	-	

ภาคผนวก ข การรายงานผลการดำเนินงานตามองค์ประกอบ & ตัวบ่งชี้ปีการศึกษา 2553						
ตัวบ่งชี้การประเมินคุณภาพภายนอก (สมศ.)	แผน					
	ผล	2553	2554	2555	2556	2557
<b>ตัวบ่งชี้พื้นฐาน</b>						
<b>ด้านคุณภาพบัณฑิต (4)</b>						
3. ผลงานของผู้สำเร็จการศึกษาระดับปริญญาโทที่ได้รับการตีพิมพ์หรือเผยแพร่	แผน	50	50	50	70	80
	ผล	33.09				
<b>ด้านงานวิจัยและงานสร้างสรรค์ (3)</b>						
5. งานวิจัยหรืองานสร้างสรรค์ที่ได้รับการตีพิมพ์หรือเผยแพร่	แผน	20	20	20	20	20
	ผล	64.10				
<b>ด้านการบริหารและพัฒนาสถาบัน (3)</b>						
14. การพัฒนาคณาจารย์	แผน	5	5	5	5.5	5.5
	ผล	6.03				
<b>ด้านการพัฒนาและประกันคุณภาพภายใน (1)</b>						
15. ผลประเมินการประกันคุณภาพภายในรับรองโดยต้นสังกัด	แผน	4	4	4	4	4
	ผล	4.33				

## ภาคผนวก ก

## เอกสารอ้างอิง

1. ระเบียบมหาวิทยาลัยสงขลานครินทร์ (อ.2.1-01)  
(แนวปฏิบัติต่างๆ เกี่ยวกับหลักสูตร/รายวิชา ของมหาวิทยาลัยสงขลานครินทร์)  
([www.eduservice.psu.ac.th/Laksood/regulation.html](http://www.eduservice.psu.ac.th/Laksood/regulation.html))
2. หลักสูตรภาควิชาฯ (อ.2.1-02)
  - หลักสูตรวิศวกรรมศาสตรบัณฑิตสาขาวิศวกรรมเหมืองแร่
  - หลักสูตรวิศวกรรมศาสตรบัณฑิตสาขาวิศวกรรมวัสดุ
  - หลักสูตรวิศวกรรมศาสตรมหาบัณฑิตสาขาวิศวกรรมเหมืองแร่
  - หลักสูตรวิศวกรรมศาสตรมหาบัณฑิตสาขาวิศวกรรมวัสดุ
  - หลักสูตรวิศวกรรมศาสตรดุษฎีบัณฑิตสาขาวิศวกรรมวัสดุ
3. คำสั่งภาควิชาฯ (อ.2.1-03)
4. แบบประเมินอาจารย์ผู้สอน (<http://eval2.eng.psu.ac.th/evaluate/>) (อ.2.1-04)
5. คำสั่งแต่งตั้งอาจารย์พิเศษ (อ.2.1-05)
6. แบบเสนอโครงการวิจัยร่วมกับบริษัท แมทเทล กรุงเทพฯ จำกัด และ บริษัท WD จำกัด (อ.2.1-06)
7. แผนการเรียนการสอนรายวิชาต่างๆ (อ.2.1-07)
8. <http://phoenix.eng.psu.ac.th/qa/P&Q/> (อ.2.1-08)
11. รายงานประจำปี 2549-2552 ของภาควิชาฯ (อ.2.1-09)

## ภาคผนวก ง

## คำสั่งแต่งตั้งคณะกรรมการที่เกี่ยวข้อง

1. คณะกรรมการวิชาการและคุณภาพนักศึกษา
  1. รศ. ดร. เล็ก สีคง ที่ปรึกษาคณะกรรมการ
  2. ผศ. ดร. วีรวรรณ สุทธิศรีปภ ประธานกรรมการ
  3. รศ. ดร. ดนุพล ตันนโยภาส กรรมการ
  4. รศ. กัลยาณี คุปตานนท์ กรรมการ
  5. นางนัตติยา บัวชื่น กรรมการ
  6. นางทิชากร สุวรรณขำ กรรมการและเลขานุการ
  
2. คณะกรรมการประเมินวิชาการและคุณภาพนักศึกษา
  1. รศ. ดร. พิษณุ บุญนวล ประธานกรรมการ
  2. ดร.เจษฎา วรรณสินธุ์ กรรมการ
  
3. คณะกรรมการวิจัยและบัณฑิตศึกษา
  1. ผศ.ดร. ธวัชชัย ปลุกผล ที่ปรึกษาคณะกรรมการ
  2. ดร. เจษฎา วรรณสินธุ์ ประธานกรรมการ
  3. รศ. ดร. พิษณุ บุญนวล กรรมการ
  4. รศ. ดร. ศิริกุล วิสุทธิเมธางกูร กรรมการ
  5. นางทิชากร สุวรรณขำ กรรมการ
  6. นางนัตติยา บัวชื่น กรรมการ
  7. นางจันทร์เพ็ญ ทิพย์มณี กรรมการและเลขานุการ
  
4. คณะกรรมการประเมินวิจัยและบัณฑิตศึกษา
  1. รศ. ดร. เล็ก สีคง ประธานกรรมการ
  2. รศ. ดร. ดนุพล ตันนโยภาส กรรมการ
  3. รศ. กัลยาณี คุปตานนท์ กรรมการ

5. คณะกรรมการกิจกรรมนักศึกษาและประกันคุณภาพ
1. ผศ.ดร.ธวัชชัย      ปลุกผล      ที่ปรึกษาคณะกรรมการ
  2. ดร.วิษณุ              ราชเพชร      ประธานกรรมการ
  3. ดร.ประภาส          เมืองจันทร์บุรี      กรรมการ
  4. นางนัตติยา          บัวชื่น          กรรมการ
  5. นางทิชากร          สุวรรณขำ      กรรมการ
  6. นายสุชาติ          จันทรมณีย์      กรรมการ
  7. นายชิตพล          เอียดปาน      กรรมการ
  8. ประธานชมรมนักศึกษาวิศวกรรมเหมืองแร่และวัสดุ
  9. ประธานนักศึกษา ระดับบัณฑิตศึกษาวิศวกรรมเหมืองแร่และวัสดุ
  10. อาจารย์พงศ์พัฒน์      สนทะมิโน      กรรมการและเลขานุการ
6. คณะกรรมการประเมินกิจการนักศึกษาและประกันคุณภาพ
1. รศ.ดร. พิษณุ          บุญนวล          ประธานกรรมการ
  2. รศ.ดร.คณูพล          ตันนโยภาส      กรรมการ
  3. รศ. กัลยาณี          คุปตานนท์      กรรมการ
7. คณะกรรมการบริการวิชาการ
1. รศ.ดร.พิษณุ          บุญนวล          ที่ปรึกษาคณะกรรมการ
  2. ผศ.ดร.ธวัชชัย      ปลุกผล          ประธานกรรมการ
  3. รศ.ดร.คณูพล          ตันนโยภาส      กรรมการ
  4. รศ.กัลยาณี          คุปตานนท์      กรรมการ
  5. ดร.เกษฎา              วรรณสินธุ์      กรรมการ
  6. ดร.ประภาส          เมืองจันทร์บุรี      กรรมการและเลขานุการ
8. คณะกรรมการประเมินบริการวิชาการ
1. รศ.ดร.เล็ก              สีสง              ประธานกรรมการ
  2. ผศ.ดร.วีรวรรณ      สุทธิศรีปภ      กรรมการ



## 9. คณะทำงานกิจกรรม 5 ส.

1.	ผศ.ดร.รัชชัย	ปลูกผล	ประธานกรรมการ
2.	รศ.ดร.พิชญ์	บุญนวล	กรรมการ
3.	รศ.ดร.เล็ก	สีคง	กรรมการ
4.	รศ.ดร.คนุพล	คันทน์โยภาส	กรรมการ
5.	รศ.กัลยาณี	คุปตานนท์	กรรมการ
6.	ผศ.ดร.วีรวรรณ	สุทธิศรีปภ	กรรมการ
7.	ดร.ประภาส	เมืองจันทร์บุรี	กรรมการ
8.	อาจารย์พงศ์พัฒน์	สนทนะมิโน	กรรมการ
9.	นางจันทร์เพ็ญ	ทิพย์มณี	กรรมการ
10.	นางทิชากร	สุวรรณขำ	กรรมการ
11.	นางนัตติยา	บัวชื่น	กรรมการ
12.	นางปรีดาภรณ์	จันทร์ตัน	กรรมการ
13.	นายชิตพล	เอี้ยคปาน	กรรมการ
14.	นายสุชาติ	จันทร์มณีชัย	กรรมการและเลขานุการ

## 10. คณะกรรมการประเมินกิจกรรม 5 ส.

1.	ดร.เจษฎา	วรรณสินธุ์	ประธานกรรมการ
2.	ดร.วิษณุ	ราชเพ็ชร	กรรมการ

## 11. คณะกรรมการบริหารหลักสูตรปริญญาโท สาขาวิชาวิศวกรรมเหมืองแร่

1.	รศ.ดร.พิชญ์	บุญนวล	ประธานกรรมการ
2.	รศ.ดร.คนุพล	คันทน์โยภาส	กรรมการ
3.	ดร.วิษณุ	ราชเพ็ชร	กรรมการ
4.	อาจารย์พงศ์พัฒน์	สนทนะมิโน	กรรมการ

## 12. คณะกรรมการบริหารหลักสูตรปริญญาโท สาขาวิชาวิศวกรรมวัสดุ

1.	ดร.เจษฎา	วรรณสินธุ์	ประธานกรรมการ
2.	รศ.ดร.เล็ก	สีคง	กรรมการ
3.	รศ.ดร.ศิริกุล	วิสุทธิเมฆางกูร	กรรมการ

- |    |               |          |         |
|----|---------------|----------|---------|
| 4. | ผศ.ดร.ธวัชชัย | ปลูกผล   | กรรมการ |
| 5. | ผศ.ดร.สุธรรม  | นิยมवास  | กรรมการ |
| 6. | ผศ.ดร.วิริยะ  | ทองเรือง | กรรมการ |

13. คณะกรรมการบริหารหลักสูตรปริญญาเอก สาขาวิชาวิศวกรรมวัสดุ

- |    |               |                 |               |
|----|---------------|-----------------|---------------|
| 1. | รศ.ดร.ศิริกุล | วิสุทธิเมธางกูร | ประธานกรรมการ |
| 2. | รศ.ดร.เล็ก    | สีคง            | กรรมการ       |
| 3. | ผศ.ดร.ธวัชชัย | ปลูกผล          | กรรมการ       |
| 4. | ผศ.ดร.สุธรรม  | นิยมवास         | กรรมการ       |
| 5. | ผศ.ดร.วิริยะ  | ทองเรือง        | กรรมการ       |

ประกาศ ณ วันที่ 9 กันยายน 2551

(ลงชื่อ).....

(ผศ. ดร. ธวัชชัย ปลูกผล)

หัวหน้าภาควิชาวิศวกรรมเหมืองแร่และวัสดุ