



รายงานประจำปีการประเมินคุณภาพ  
ปีการศึกษา 2554/ปีงบประมาณ 2554

---

ของ

ฝ่ายคอมพิวเตอร์ทางวิศวกรรมศาสตร์

คณะวิศวกรรมศาสตร์

มหาวิทยาลัยราชภัฏนครราชสีมา

กรกฎาคม 2555



## คำนำ

เอกสารฉบับนี้จัดทำขึ้นเพื่อรายงานผลการประเมินตนเองของฝ่ายคอมพิวเตอร์ทางวิศวกรรมศาสตร์ คณะวิศวกรรมศาสตร์ ในปีการศึกษา 2554 ที่ผ่านมา โดยอ้างอิงตามองค์ประกอบมาตรฐานที่มหาวิทยาลัยสงขลานครินทร์ และคณะวิศวกรรมศาสตร์ได้กำหนดขึ้นไว้ แต่รายงานเฉพาะองค์ประกอบที่เกี่ยวข้องดังต่อไปนี้

องค์ประกอบที่ 1 ปรัชญา ปณิธาน วัตถุประสงค์ และแผนดำเนินการ

องค์ประกอบที่ 7 การบริหารและการจัดการ

องค์ประกอบที่ 9 ระบบและกลไกการประกันคุณภาพ

### ช่วงเวลาที่ยรายงาน

1 มิถุนายน พ.ศ. 2554 - 31 พฤษภาคม พ.ศ. 2555

ลงชื่อ.....

(ดร. อนันต์ ชกสูริวงศ์)

หัวหน้าฝ่ายคอมพิวเตอร์ทางวิศวกรรมศาสตร์

27 กรกฎาคม พ.ศ. 2555



## สารบัญ

	หน้า
คำนำ	
สารบัญ	
ข้อมูลเบื้องต้นของหน่วยงาน	4-1
บทสรุปสำหรับผู้บริหาร	5-1
ตารางสรุปคะแนนและผลการประเมินรายองค์ประกอบของฝ่ายคอมพิวเตอร์ทางวิศวกรรมศาสตร์	6-1
ตารางแสดงผลการดำเนินงานและผลการประเมินตามองค์ประกอบและตัวบ่งชี้	7-1
ผลการดำเนินงานประจำปีการศึกษา 2553	
องค์ประกอบที่ 1 ปรัชญา ปณิธาน วัตถุประสงค์ และแผนดำเนินการ	8/1-1
องค์ประกอบที่ 7 การบริหารและการจัดการ	8/7-1
องค์ประกอบที่ 9 ระบบและกลไกการประกันคุณภาพ	8/9-1
แนวทางการพัฒนาและผลการพัฒนาตามรายงานผลการประเมินคุณภาพของปีที่ผ่านมา	
และตามรายงานผลการประเมินคุณภาพภายนอกกรอบสอง	9-1
ภาคผนวก	
ภาคผนวก ก คัดนี้ผลการปฏิบัติงานหลัก (KPIs) ของฝ่ายคอมพิวเตอร์ทางวิศวกรรมศาสตร์	10-1





## ข้อมูลเบื้องต้นของหน่วยงาน

### ความเป็นมา

- พ.ศ.2530 จัดตั้งเป็น โครงการจัดตั้งศูนย์คอมพิวเตอร์ทางวิศวกรรม
- พ.ศ.2545 ได้รับการจัดตั้งเป็นฝ่ายคอมพิวเตอร์ทางวิศวกรรมศาสตร์

### วัตถุประสงค์และ/หรือภารกิจหลัก

เพื่อทำหน้าที่เป็นหน่วยงานภายในคณะวิศวกรรมศาสตร์ที่ให้บริการและสนับสนุนการใช้งานระบบคอมพิวเตอร์และสารสนเทศ ให้กับนักศึกษา บุคลากร และหน่วยงานต่างๆ ของคณะวิศวกรรมศาสตร์ มหาวิทยาลัยสงขลานครินทร์ เพื่อให้ดำเนินการตามพันธกิจได้อย่างเหมาะสม

### วิสัยทัศน์

ศูนย์กลางการให้บริการ และเสริมสร้างความเข้มแข็งให้บุคลากรทางด้านเทคโนโลยีสารสนเทศอย่างมีคุณภาพ

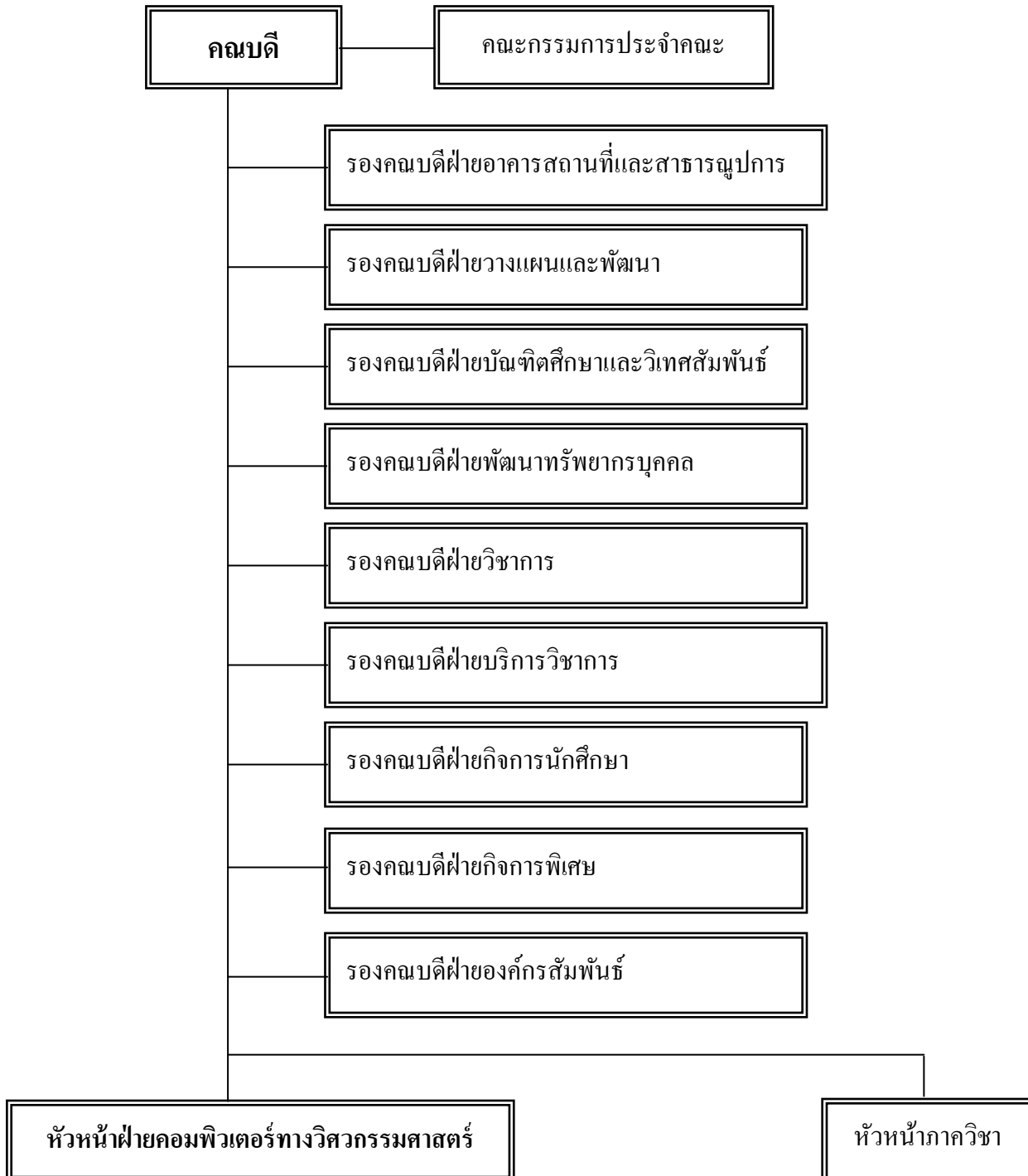
### พันธกิจ

1. บริการจัดการระบบเครือข่ายในระดับคณะฯ อย่างมีประสิทธิภาพและมีประสิทธิผล
2. ให้บริการเทคโนโลยีสารสนเทศ เพื่อสนับสนุนการเรียนการสอนและการวิจัยอย่างมีคุณภาพ
3. พัฒนาระบบสารสนเทศ สนับสนุนงานบริหารและธุรการในระดับคณะ เพื่อนำไปสู่ระบบการให้บริการแบบเบ็ดเสร็จ
4. ให้บริการฝึกอบรมเกี่ยวกับเทคโนโลยีสารสนเทศแก่บุคลากรและชุมชนในภาคใต้



## โครงสร้างส่วนราชการและการบริหาร

### แผนภูมิการแบ่งส่วนราชการ





### แผนภูมิสายการบริหารงาน



### ข้อมูลทั่วไปเกี่ยวกับหน่วยงาน

- ผู้บริหาร  
ดร. อนันต์ ชกสูวิวงศ์ หัวหน้าฝ่ายคอมพิวเตอร์ทางวิศวกรรมศาสตร์
- ข้อมูลบุคลากรภายในหน่วยงาน รวม 13 คน
  - ข้าราชการ สาย ข 4 คน
  - พนักงานมหาวิทยาลัย 1 คน
  - พนักงานเงินรายได้ 7 คน
  - ลูกจ้างประจำ 1 คน



## บทสรุปสำหรับผู้บริหาร

ผลการประเมินตนเองของฝ่ายคอมพิวเตอร์ทางวิศวกรรมศาสตร์ ประจำปีการศึกษา 2554 ได้ดำเนินการไปอย่างสอดคล้องกับพันธกิจหลักของฝ่ายฯ ซึ่งประกอบด้วยการให้บริการทรัพยากรคอมพิวเตอร์เพื่องานด้านการเรียนการสอนและการพัฒนาระบบสารสนเทศ เพื่อช่วยการบริหารจัดการและบริการข้อมูลการศึกษาสำหรับคณะวิศวกรรมศาสตร์เป็นไปอย่างมีประสิทธิภาพ โดยมีผลดำเนินการโดยสรุปตามรายมาตรฐานที่ได้กำหนดไว้ ดังต่อไปนี้

### องค์ประกอบที่ 1 ปรัชญา ปณิธาน วัตถุประสงค์ และแผนดำเนินการ

การบริหารงานของฝ่ายฯ เป็นไปตามปรัชญา ปณิธาน และวัตถุประสงค์ของฝ่ายฯ ซึ่งมีความสอดคล้องกับวิสัยทัศน์ และพันธกิจของคณะวิศวกรรมศาสตร์

### องค์ประกอบที่ 2 การเรียนการสอนและคุณภาพบัณฑิต

1. ฝ่ายฯ มีการจัดสรรคอมพิวเตอร์และเครือข่ายฯ เพื่อใช้ในการเรียนการสอนในเกณฑ์ดี โดยมีจุดเชื่อมต่อครอบคลุมทั้งคณะฯ และจำนวนช่องสัญญาณเครือข่ายไร้สาย ครอบคลุมประมาณร้อยละ 70 ของคณะฯ โดยจะดำเนินการให้ครอบคลุมพื้นที่ทั้งหมดต่อไป
2. ฝ่ายฯ ได้เปิดโอกาสให้นักศึกษาเข้าใช้ห้องปฏิบัติการคอมพิวเตอร์อย่างเต็มที่ โดยคิดเป็นเวลาเฉลี่ยมากถึง 5 ชั่วโมง/วัน ซึ่งจัดอยู่ในเกณฑ์ดีเยี่ยม
3. ฝ่ายฯ จัดให้มีจำนวนคอมพิวเตอร์ที่ใช้ในการเรียนการสอนต่อจำนวนนักศึกษา ในอัตราส่วนประมาณ 1 : 10 ซึ่งจัดว่าอยู่ในเกณฑ์ดี

### องค์ประกอบที่ 5 การบริการวิชาการแก่สังคม

ฝ่ายฯ มีจำนวนกิจกรรม/โครงการที่ให้บริการวิชาการแก่สังคมและชุมชนประมาณ 2-3 โครงการต่อปี เนื่องจากแนวนโยบายหลักคือ ต้องการที่จะมุ่งเน้นให้กับการพัฒนาระบบสารสนเทศและบริการต่างๆ เพื่อใช้ภายในคณะฯ เป็นสำคัญ

### องค์ประกอบที่ 7 การบริหารและการจัดการ

1. ฝ่ายฯ มีการประเมินผลการปฏิบัติงานของบุคลากรทุกระดับ เป็นไปตามนโยบายการบริหารบุคคลของคณะและมหาวิทยาลัย
2. ฝ่ายฯ มีการนำและพัฒนาระบบสารสนเทศเพื่อช่วยการบริหารงาน
3. ฝ่ายฯ มีการสนับสนุนให้บุคลากรพัฒนาความสามารถและนำเสนอผลงานเพื่อยกระดับความรู้ความสามารถในเวทีงานวิชาการทั้งในระดับต่างๆ
4. ฝ่ายฯ ร่วมวางแผนการจัดการระบบสารสนเทศคณะวิศวกรรมศาสตร์ เพื่อรองรับการขยายตัวของผู้ใช้บริการและจำนวนบริการที่เพิ่มมากขึ้นในอนาคต ทั้งทางด้านโครงสร้างและทางด้านบริการสารสนเทศ





### องค์ประกอบที่ 9 มาตรฐานด้านระบบการประกันคุณภาพ

1. ฝ่ายฯ ได้ดำเนินการประกันคุณภาพภายในร่วมกับฝ่ายประกันคุณภาพของคณะฯ และได้นำผลการประเมินมาปรับปรุง/แก้ไข
2. ฝ่ายฯ มีการประเมินผลในส่วนของ การฝึกอบรม และคุณภาพของการให้บริการเครื่องคอมพิวเตอร์และเครือข่ายฯ
3. ฝ่ายฯ จัดกิจกรรมสำรวจไปยังหน่วยงานต่างๆ ภายในคณะเพื่อรับฟังความคิดเห็นต่อการบริการจากผู้ใช้บริการ โดยตรง
4. ฝ่ายฯ มีการจัดทำวารสารฝ่ายคอมฯ เพื่อเป็นการเผยแพร่ความรู้ความเข้าใจระบบและบริการสารสนเทศที่ฝ่ายมีให้กับผู้ใช้บริการ ได้เข้าใจมากยิ่งขึ้น



ตารางสรุปคะแนนและผลการประเมินรายองค์ประกอบของ

ฝ่ายคอมพิวเตอร์ทางวิศวกรรมศาสตร์

ลำดับที่	ชื่อองค์ประกอบ	น้ำหนัก	คะแนน ที่ได้	ผลการ ประเมิน
1	ปรัชญา ปณิธาน วัตถุประสงค์ และแผนดำเนินการ	20	5	ดีมาก
2	การเรียนการสอนและคุณภาพบัณฑิต			
3	กิจกรรมการพัฒนานิสิตนักศึกษา			
4	การวิจัย			
5	การบริการวิชาการแก่สังคม			
6	การทำนุบำรุงศิลปวัฒนธรรม			
7	การบริหารและการจัดการ	20	5	ดีมาก
8	การเงินและงบประมาณ			
9	ระบบและกลไกการประกันคุณภาพ	20	5	ดีมาก
	<b>ค่าเฉลี่ยถ่วงน้ำหนัก 9 องค์ประกอบ</b>	<b>60</b>		
10	ความสัมพันธ์ของมหาวิทยาลัยกับสังคมและชุมชน ภาคใต้*			
11	วิเทศสัมพันธ์			
	<b>ค่าเฉลี่ยถ่วงน้ำหนัก 11 องค์ประกอบ</b>	<b>60</b>		
	<b>ผลการประเมินของฝ่ายคอมพิวเตอร์ฯ</b>		5	ดีมาก



## ตารางแสดงผลการดำเนินงานและผลการประเมินตามองค์ประกอบและตัวบ่งชี้ (SAR-7)

ตารางแสดงผลการดำเนินงาน และผลการประเมินตามองค์ประกอบและตัวบ่งชี้ (SAR-7) ปีการศึกษา 2552/ปีงบประมาณ 2552 ของฝ่ายคอมพิวเตอร์ทางวิศวกรรมศาสตร์

องค์ประกอบและตัวบ่งชี้	ค่าน้ำหนัก	ผลการดำเนินงาน									เป้าหมาย 2552	ผลการประเมินตนเอง				คะแนนถ่วงน้ำหนัก
		ตั้ง	ทร	ปี	ตั้ง	ทร	ปี	ตั้ง	ทร	ปี		ตามเกณฑ์ (1,2,3)	เทียบแผน (1,0)	พัฒนาการ (1,0)	รวม 5 คะแนน	
		2552	2552	2552	2553	2553	2553	2554	2554	2554						
<b>1. ปรัชญา ปณิธาน วัตถุประสงค์ และแผนดำเนินการ (3)</b>	<b>20</b>															<b>5</b>
1.2 ร้อยละของการบรรลุเป้าหมายตามตัวบ่งชี้ของการปฏิบัติงานที่กำหนด (ร้อยละ)	20	6	6	100	6	6	100	6	6	100	80	3	1	1	5	5
<b>7. การบริหารและการจัดการ (14)</b>	<b>20</b>															<b>5.00</b>
7.2 ภาวะผู้นำของผู้บริหารทุกระดับของสถาบัน (ระดับ)	5			4			4			4	3	3	1	1	5	1.25
7.4 มีระบบและกลไกในการบริหารทรัพยากรบุคคลเพื่อพัฒนา และธำรงรักษาไว้ให้บุคลากรมีคุณภาพและประสิทธิภาพ (ระดับ)	5			5			5			5	4	3	1	1	5	1.25
7.12 ร้อยละของบุคลากรประจำสายสนับสนุนที่ได้รับการพัฒนาความรู้ และทักษะในวิชาชีพทั้งในประเทศและต่างประเทศ (ร้อยละ)	5			100			100			100	100	3	1	1	5	1.25
7.13 กิจกรรม 5 ส/กิจกรรมคุณภาพอื่น ๆ (ระดับ)	5			3			3			3	3	3	1	1	5	1.25
7.14 จำนวนครั้งความไม่ปลอดภัยในชีวิตและทรัพย์สิน (ภายในมหาวิทยาลัย) (ครั้ง)																
<b>9. ระบบและกลไกการประกันคุณภาพ (5)</b>	<b>20.00</b>															<b>5.00</b>
9.1 มีระบบและกลไกการประกันคุณภาพภายในที่เป็นส่วนหนึ่งของกระบวนการบริหารการศึกษา (ระดับ)**	10.00			5			5			5	5	3	1	1	5	2.5
9.4 มีระบบการรวบรวมข้อมูลที่ได้รับการตรวจสอบความถูกต้องและทันเวลา (ระดับ)*	10.00			5			5			5	5	3	1	1	5	2.5

อธิบายสัญลักษณ์

\* หมายถึง องค์ประกอบ/ตัวบ่งชี้ที่เป็นเอกลักษณ์เฉพาะของมหาวิทยาลัย

\*\* หมายถึง ตัวบ่งชี้ที่สอดคล้องกันระหว่าง สกอ. และสมศ.

\*\*\* หมายถึง ตัวบ่งชี้ที่กำหนดโดย สกอ.

\*\*\*\* หมายถึง ตัวบ่งชี้ของ สมศ.





## ผลการดำเนินงานประจำปีการศึกษา 2554 (SAR-8)

องค์กรประกอบที่ 1. ปรัชญา ปณิธาน วัตถุประสงค์ และแผนดำเนินการ
<p>รายละเอียดผลการดำเนินงาน</p> <p>การดำเนินงานของฝ่ายฯ บรรลุเป้าหมายที่กำหนด ไม่ว่าจะเป็นในด้านกิจกรรมการใช้บริการวิชาการแก่สังคม และชุมชน ด้านการสนับสนุนการเรียนการสอนและการวิจัย รวมทั้งการพัฒนาระบบสารสนเทศเพื่อใช้ในคณะ วิศวกรรมศาสตร์</p>
เอกสารอ้างอิง:
องค์กรประกอบที่ 1. ปรัชญา ปณิธาน วัตถุประสงค์ และแผนดำเนินการ
สรุปผลการวิเคราะห์ตนเอง (SWOT Analysis) :
<p>1. จุดอ่อน</p> <ul style="list-style-type: none"> <li>• ฝ่ายฯ ได้พัฒนาระบบสารสนเทศไว้เป็นจำนวนมาก แต่มีบางระบบที่ไม่ได้ถูกนำไปใช้งานอย่างแพร่หลาย อาจเนื่องจากขาดการประชาสัมพันธ์ที่ทั่วถึง หรือขาดการผลักดันเชิงนโยบายที่ชัดเจน</li> <li>• ระบบสารสนเทศที่พัฒนาเสร็จแล้ว บางระบบยังไม่ได้รับการปรับปรุงให้ดีขึ้นเท่าที่ควร เนื่องจากผู้พัฒนา มีงานพัฒนาระบบใหม่อยู่ตลอดเวลา</li> <li>• การบริหารจัดการและการวางแผนการพัฒนาบริการใหม่ๆ รวมถึงการจัดลำดับความสำคัญในการพัฒนาระบบยังไม่มีประสิทธิภาพ</li> </ul>
<p>2. จุดแข็ง</p> <ul style="list-style-type: none"> <li>• มีบุคลากรซึ่งมีศักยภาพทางด้านเทคโนโลยีคอมพิวเตอร์และสารสนเทศ</li> <li>• บุคลากรมีความพร้อมที่จะให้บริการวิชาการ หรือคำแนะนำต่างๆ</li> <li>• คณะฯ มีกรรมการพัฒนาระบบสารสนเทศเพื่อบริหารการพัฒนาสารสนเทศต่างๆ ภายในคณะฯ อย่างมีประสิทธิภาพ</li> </ul>
<p>3. โอกาส</p> <ul style="list-style-type: none"> <li>• คณะฯ มีแผนงานที่ชัดเจนที่จะส่งเสริมบทบาทของการประยุกต์ใช้เทคโนโลยีทางด้านคอมพิวเตอร์</li> <li>• มีการขยายตัวของผู้รับบริการที่ต้องการจะศึกษาเทคโนโลยีคอมพิวเตอร์และสารสนเทศ</li> <li>• ผู้รับบริการตระหนักถึงความสำคัญของการนำระบบสารสนเทศมาใช้ในการดำเนินงานของคณะฯ และไม่ปฏิเสธการนำระบบต่างๆ มาใช้</li> <li>• ภาควิชาต่างๆ เห็นความสำคัญและมีการพัฒนาระบบและบริการร่วมกับทางฝ่ายฯ เพิ่มมากขึ้น</li> </ul>
<p>4. อุปสรรค</p> <ul style="list-style-type: none"> <li>• ภาระงานทางด้านการพัฒนาซอฟต์แวร์มีมาก</li> <li>• มีภาระที่ต้องบำรุงรักษาซอฟต์แวร์ และระบบสารสนเทศเก่าซึ่งมีอยู่จำนวนมาก</li> <li>• มีภาระที่ต้องบำรุงรักษาเครื่องคอมพิวเตอร์เก่า</li> <li>• ความซับซ้อนของเทคโนโลยีคอมพิวเตอร์ที่เพิ่มมากขึ้นเรื่อยๆ ทำให้เป็นปัญหาแก่ผู้รับบริการในการที่</li> </ul>



- จะต้องก้าวตามเทคโนโลยีได้ทัน ซึ่งส่งผลให้เจ้าหน้าที่ของฝ่ายฯ ต้องมีภาระในการให้บริการมากขึ้น
- ฝ่ายฯ ไม่ค่อยได้รับงบประมาณแผ่นดินสำหรับครุภัณฑ์คอมพิวเตอร์ ถ้าได้ก็ได้อาจานวนไม่มากทำให้ยากแก่การติดตั้งโปรแกรม และบำรุงรักษา

**5. กลยุทธ์ /แผนพัฒนา**

- ประชาสัมพันธ์ และกำหนดนโยบายให้มีการใช้งานระบบสารสนเทศที่พัฒนาไว้แล้วแต่ไม่มีการใช้งาน
- จัดการเยี่ยมชมและแลกเปลี่ยนความรู้กับหน่วยงานที่ทำงานคล้ายกันในมหาวิทยาลัย
- จัดการสัญจรไปยังหน่วยงานและภาควิชาในคณะวิศวกรรมศาสตร์เพื่อรับฟังความคิดเห็น
- จัดอบรมให้ความรู้แก่ผู้รับบริการให้มีความรู้เบื้องต้นในการแก้ไขปัญหาคอมพิวเตอร์ง่ายๆ ได้ด้วยตนเอง
- เพิ่มช่องทางการรับฟังความคิดเห็นใหม่ๆ ให้สะดวกและรวดเร็วในการติดตามตรวจสอบ



<b>องค์ประกอบที่ 7. การบริหารและการจัดการ</b>
<p><b>รายละเอียดผลการดำเนินงาน</b></p> <p>คณะฯ มีเกณฑ์การสรรหาหัวหน้าฝ่ายฯ ที่โปร่งใส และเป็นที่ยอมรับ มีการประเมินผลการปฏิบัติงานของหัวหน้าฝ่ายทุก 6 เดือน</p>
<b>เอกสารอ้างอิง:</b>
<b>สรุปผลการวิเคราะห์ตนเอง (SWOT Analysis) :</b>
<p><b>1. จุดอ่อน</b></p> <ul style="list-style-type: none"> <li>● บุคลากรมีความเคยชินกับการทำงานเชิงรับและขาดแรงกระตุ้นในการปรับปรุงการทำงานเชิงรุก</li> <li>● การทำงานเป็นทีมยังไม่ดีเท่าที่ควรทำให้การทำงานที่ขาดการระดมความคิด ทำให้ได้ผลไม่เต็มที่</li> <li>● บุคลากรมีความสนิทสนมกันดี แต่มีข้อเสียคือเกรงใจกันในการเสนอแนะปรับปรุงในเรื่องงาน</li> </ul>
<p><b>2. จุดแข็ง</b></p> <ul style="list-style-type: none"> <li>● เนื่องจากฝ่ายฯ เป็นหน่วยงานขนาดเล็ก บุคลากรส่วนใหญ่มีความชำนาญในสาขาเดียวกัน ทำให้ง่ายในการติดตามผลการดำเนินงาน</li> <li>● หน้าที่รับผิดชอบในการดำเนินการต่างๆ ชัดเจน</li> </ul>
<p><b>3. โอกาส</b></p> <ul style="list-style-type: none"> <li>● การที่ฝ่ายฯ เป็นหน่วยงานที่เทียบเท่าภาควิชาทำให้มีประสิทธิภาพในการบริหารงาน และสามารถเติบโตได้</li> <li>● โจทย์ปัญหาต่าง ๆ ในการพัฒนามีเพิ่มขึ้น และต้องอาศัยความรู้ความสามารถใหม่มาแก้ปัญหา ทำให้บุคลากรต้องพัฒนาตัวเองอยู่เสมอ</li> </ul>
<p><b>4. อุปสรรค</b></p> <ul style="list-style-type: none"> <li>● ฝ่ายฯ ไม่สามารถวางแผนหรือกำหนดแผนการใช้จ่ายเพื่อดำเนินการต่างๆ ด้วยตัวเอง ทำให้การให้บริการส่วนใหญ่คือ การแก้ปัญหาไม่ใช่การเฝ้าระวังและป้องกัน</li> </ul>
<p><b>5. กลยุทธ์ /แผนพัฒนา</b></p> <ul style="list-style-type: none"> <li>● นำแนวความคิดในการทำงานเป็นทีมมาใช้</li> <li>● กำหนดแผนการเชิงรุกทั้งทางด้านนโยบายการป้องกันมากกว่าการซ่อมบำรุงอย่างเดียว</li> <li>● กำหนดบทบาทของหัวหน้างานให้ชัดเจนเพื่อกระจายการทำงานและประสานงานดียิ่งขึ้น</li> </ul>



<b>องค์ประกอบที่ 9. ระบบและกลไกการประกันคุณภาพ</b>
<b>รายละเอียดผลการดำเนินงาน</b> ดำเนินงานเป็นไปตามระบบกลไกของคณะฯ
<b>เอกสารอ้างอิง:</b>
<b>สรุปผลการวิเคราะห์ตนเอง (SWOT Analysis) :</b>
<b>1. จุดอ่อน</b> <ul style="list-style-type: none"><li>● ระบบประเมินต่างๆ ยังไม่ชัดเจนและสอดคล้องกับการทำงาน</li><li>● ขาดการนำผลการประเมินมาปรับปรุงแก้ไข</li></ul>
<b>2. จุดแข็ง</b> <ul style="list-style-type: none"><li>● มีระบบรองรับในการจัดทำกรประเมินในรูปแบบต่างๆ</li></ul>
<b>3. โอกาส</b> <ul style="list-style-type: none"><li>● ฝ่ายฯ มีความพร้อมในการเก็บข้อมูลเพื่อนำไปใช้ในการวิเคราะห์ต่างๆ</li><li>● กลุ่มผู้ใช้บริการและบริการมีมากทำให้สามารถกำหนดการประเมินแบบต่างๆ ได้มากมาย</li></ul>
<b>4. อุปสรรค</b> <ul style="list-style-type: none"><li>● การประเมินยังขาดความจริงจัง และไม่สามารถวัดผลงานที่ชัดเจน</li><li>● ความไม่ชัดเจนในหน้าที่ ทำให้การประเมินไม่สามารถตัดสินใจได้เด็ดขาด</li></ul>
<b>5. กลยุทธ์ /แผนพัฒนา</b> <ul style="list-style-type: none"><li>● กำหนดให้การประเมินต่างๆ ดำเนินการเป็น 3 ชั้นระดับเพื่อนร่วมงาน, ระดับหัวหน้างาน และระดับผู้บริหารงาน</li><li>● นำผลการประเมินมาปรับปรุงและติดตามผล</li></ul>





**แนวทางการพัฒนาและผลการพัฒนาตามรายงาน  
ผลการประเมินคุณภาพของปีที่ผ่านมา**

ข้อสังเกต ข้อเสนอแนะและจุดที่ต้องพัฒนา	แนวทางการพัฒนาและผลการพัฒนา
<p>- การพัฒนาระบบสารสนเทศจะมีการรับผิดชอบ 1 โครงการ : นักวิชาการคอมพิวเตอร์ 1 คน</p> <p>- การวางแผนตรวจสอบระบบทั้งอุปกรณ์และการเชื่อมต่อเครือข่ายประจำปี ไม่มี</p>	<p>- มีการพัฒนาในรูปแบบทีมงาน มีการนำเทคโนโลยีทางด้าน Version Control มาช่วยในด้านการจัดการควบคุมแก้ไขซอฟต์แวร์ที่พัฒนาขึ้นเป็น MVC (Mode-View-Controller) ที่รองรับการพัฒนาซอฟต์แวร์เป็นทีม</p> <p>- กำหนดแผนการตรวจป้องกัน(preventive maintenance) ประจำปี เพื่อป้องกันการเสียหายล่วงหน้า</p>





## ภาคผนวก ก

### ดัชนีผลการปฏิบัติงานหลัก (KPIs) ของฝ่ายคอมพิวเตอร์ทางวิศวกรรมศาสตร์

องค์ประกอบและตัวบ่งชี้	หน่วยนับ	ค่าน้ำหนัก	แผน/ผล	ผลการดำเนินงานประจำปี			แผนการดำเนินงานประจำปีการศึกษา					
				2547	2548	2549	2550	2551	2552	2553	2554	
<b>1. ปรัชญา ปณิธาน วัตถุประสงค์ และแผนดำเนินการ (3)</b>		<b>20</b>										
1.2 ร้อยละของการบรรลุเป้าหมายตามตัวบ่งชี้ของการปฏิบัติงานที่กำหนด***	ร้อยละ	20	แผน	///	///	///	80	80	80	80	80	80
			ผล	-	-	-	80	100	100	100	100	100
<b>7. การบริหารและการจัดการ (14)</b>		<b>20</b>										
7.2 ภาวะผู้นำของผู้บริหารทุกระดับของสถาบัน***	ระดับ	5	แผน	///	///	///	3	3	3	4	4	4
			ผล	3	3	3	3	4	4	4	4	4
7.4 มีระบบและกลไกในการบริหารทรัพยากรบุคคลเพื่อพัฒนา และธำรงรักษาไว้ให้บุคลากรมีคุณภาพและประสิทธิภาพ***	ระดับ	5	แผน	///	///	///	3	3	4	6	6	6
			ผล	2	2	2	2	4	5	5	6	6
7.12 ร้อยละของบุคลากรประจำสายสนับสนุนที่ได้รับการพัฒนาความรู้ และทักษะในวิชาชีพทั้งในประเทศและต่างประเทศ****	ร้อยละ	5	แผน	///	///	///	80	100	100	100	100	100
			ผล	100	100	100	100	100	100	100	100	100
7.13 กิจกรรม 5 ส/กิจกรรมคุณภาพอื่น ๆ*	ระดับ	5	แผน	///	///	///	3	3	3	3	3	3
			ผล	3	3	3	3	3	3	3	3	3
7.14 จำนวนครั้งความไม่ปลอดภัยในชีวิตและทรัพย์สิน (ภายในมหาวิทยาลัย)*	ครั้ง		แผน	///	///	///	///	///	///	///	///	///
			ผล	-	-	-	1	0	0	0	0	0
<b>9. ระบบและกลไกการประกันคุณภาพ (5)</b>		<b>20</b>										
9.1 มีระบบและกลไกการประกันคุณภาพภายในที่เป็นส่วนหนึ่งของกระบวนการบริหารการศึกษា**	ระดับ	10	แผน	///	///	///	///	///	5	5	5	5
			ผล	///	///	///	///	///	5	5	5	5
9.4 มีระบบการรวบรวมข้อมูลที่ได้รับการตรวจสอบความถูกต้องและทันเวลา*	ระดับ	10	แผน	///	///	///	///	///	5	5	5	5
			ผล	1	1	1	1	5	5	5	5	5

#### อธิบายสัญลักษณ์

- \* หมายถึง องค์ประกอบ/ตัวบ่งชี้ที่เป็นเอกลักษณ์เฉพาะของมหาวิทยาลัย
- \*\* หมายถึง ตัวบ่งชี้ที่สอดคล้องกันระหว่าง สกอ. และสมศ.
- \*\*\* หมายถึง ตัวบ่งชี้ที่กำหนดโดย สกอ.
- \*\*\*\* หมายถึง ตัวบ่งชี้ของ สมศ.



“เป็นแหล่งเรียนรู้ พลติวิศวกร สร้างผลงานทางวิชาการที่มีคุณภาพในระดับสากล และตอบสนองความต้องการของสังคม”

---