



รายงานประจำปีการประเมินคุณภาพภายใน

Self-Assessment Report (SAR)

ประจำปีการศึกษา 2554

โดย

ภาควิชาวิศวกรรมเหมืองแร่และวัสดุ

คณะวิศวกรรมศาสตร์ มหาวิทยาลัยสงขลานครินทร์

คำนำ

ภาควิชาวิศวกรรมเหมืองแร่และวัสดุ คณะวิศวกรรมศาสตร์ มหาวิทยาลัยสงขลานครินทร์ ได้จัดทำรายงานการประเมินคุณภาพภายในขึ้น โดยมีวัตถุประสงค์ คือ ประการแรกเพื่อการประเมินผลการปฏิบัติงานของภาควิชาฯ ในรอบปีที่ผ่านมา ทำให้ทราบสถานภาพจริงของหน่วยงาน และนำผลไปใช้ประโยชน์ในการวางแผนปรับปรุงคุณภาพ การเรียนการสอน การพัฒนาบุคลากรและการบริหารงานต่อไปและประการที่สองเพื่อเตรียมความพร้อมรับการตรวจสอบคุณภาพจากองค์กรภายนอก

หน่วยงานแรกคือสำนักงานคณะกรรมการอุดมศึกษา (สกอ.) ซึ่งมาตรฐานคุณภาพประกอบด้วย องค์ประกอบที่ 1 การผลิตบัณฑิต จำนวน 4 ตัวบ่งชี้ องค์ประกอบที่ 4 การวิจัย จำนวน 1 ตัวบ่งชี้ และองค์ประกอบที่ 9 ระบบและกลไกการประกันคุณภาพ จำนวน 1 ตัวบ่งชี้

หน่วยงานที่ 2 คือสถาบันรับรองมาตรฐานและประเมินคุณภาพการศึกษา (สมศ.) ซึ่งมาตรฐานคุณภาพประกอบด้วย ด้านคุณภาพบัณฑิต จำนวน 1 ตัวบ่งชี้ ด้านงานวิจัยและงานสร้างสรรค์ จำนวน 1 ตัวบ่งชี้ ด้านการบริหารและการพัฒนาสถาบัน จำนวน 1 ตัวบ่งชี้ และด้านการพัฒนาและประกันคุณภาพภายใน จำนวน 1 ตัวบ่งชี้

ซึ่งในช่วงระหว่างวันที่ 1 มิถุนายน 2554 - 31 พฤษภาคม 2555 การดำเนินการกิจในด้านต่างๆ ของภาควิชาฯ ในรอบปีที่ผ่านมาได้ประสบความสำเร็จลุล่วงไปได้ด้วยดี โดยได้รับความร่วมมือจากทั้งบุคลากรภายในและภายนอกภาควิชาฯ ตลอดจนนักศึกษา ภาควิชาฯ จึงขอขอบคุณทุกๆ ท่านมา ณ โอกาสนี้ด้วย

(.....)

ผศ.ดร. ธวัชชัย ปลูกผล

หัวหน้าภาควิชาวิศวกรรมเหมืองแร่และวัสดุ

30 มิถุนายน 2555

สารบัญ

	หน้า
คำนำ	ก
สารบัญ	ข
ข้อมูลเบื้องต้นของหน่วยงาน	1
บทสรุปสำหรับผู้บริหาร	6
ตารางสรุปคะแนนและผลการประเมินรายองค์ประกอบ (SAR-6)	7
ตารางแสดงผลการดำเนินงานและผลการประเมินตามองค์ประกอบและตัวบ่งชี้ (SAR-7)	8
ผลการดำเนินงานประจำปีการศึกษา 2554 (SAR-8)	9
องค์ประกอบที่ 2 การผลิตบัณฑิต	10
องค์ประกอบที่ 4 การวิจัย	26
องค์ประกอบที่ 9 ระบบและกลไกการประกันคุณภาพ	33
แนวทางการพัฒนาและผลการพัฒนาตามรายงานผลการประเมินคุณภาพภายในและภายนอก (SAR-9)	37
ภาคผนวก	
ภาคผนวก ก ข้อมูลพื้นฐาน (Common Data Set)	ผ.ก-1
ภาคผนวก ข รายละเอียดผลการดำเนินงานตามองค์ประกอบและตัวบ่งชี้ (KPIs)	ผ.ข-1
ภาคผนวก ค เอกสารอ้างอิง	ผ.ค-1

ข้อมูลเบื้องต้นหน่วยงาน

1.1 ชื่อหน่วยงาน ที่ตั้ง และประวัติความเป็นมา

ชื่อหน่วยงาน ภาควิชาวิศวกรรมเหมืองแร่และวัสดุ

ที่ตั้ง คณะวิศวกรรมศาสตร์ มหาวิทยาลัยสงขลานครินทร์ อ.หาดใหญ่ จ.สงขลา

ประวัติความเป็นมา

พ.ศ. 2518 เปิดสอนหลักสูตรปริญญาตรี สาขาวิศวกรรมเหมืองแร่และโลหวิทยา

พ.ศ. 2532 เริ่มเปิดหลักสูตรปริญญาโท สาขาวิศวกรรมเหมืองแร่

พ.ศ. 2540 เริ่มรับนักศึกษาหลักสูตรปริญญาตรี สาขาวิศวกรรมวัสดุ

พ.ศ. 2544 เริ่มรับนักศึกษาหลักสูตรปริญญาโท สาขาวิศวกรรมวัสดุ

พ.ศ. 2545 ปรับปรุงหลักสูตรปริญญาตรี สาขาวิศวกรรมเหมืองแร่

พ.ศ. 2546 ปรับปรุงหลักสูตรปริญญาตรี สาขาวิศวกรรมวัสดุ

พ.ศ. 2549 ปรับปรุงหลักสูตรปริญญาตรี สาขาวิศวกรรมเหมืองแร่ และสาขาวิศวกรรมวัสดุ

พ.ศ. 2550 เริ่มเปิดหลักสูตรปริญญาเอก สาขาวิศวกรรมวัสดุ

1.2 ปรัชญา ปณิธาน เป้าหมายและวัตถุประสงค์

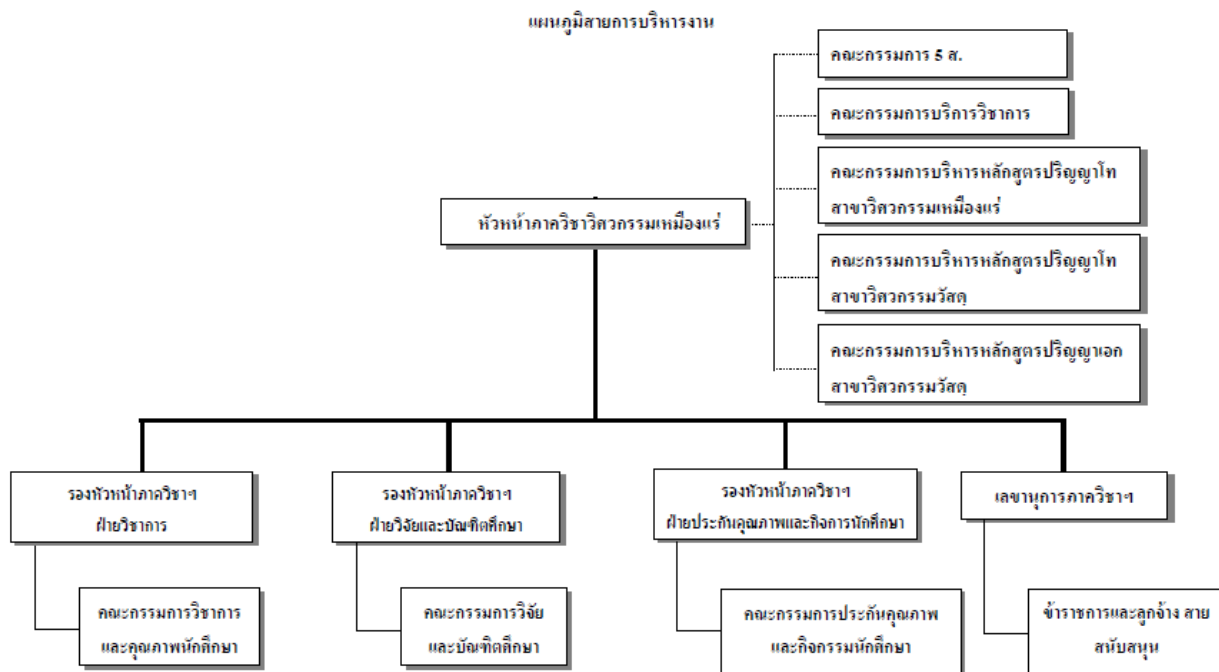
ภารกิจหลักของภาควิชาวิศวกรรมเหมืองแร่และวัสดุ คือ ผลิตบัณฑิตและมหาบัณฑิต สาขาวิศวกรรมเหมืองแร่และวิศวกรรมวัสดุ ผลิตคณาจารย์สาขาวิศวกรรมวัสดุ ดำเนินงานวิจัยและบริการวิชาการแก่หน่วยงานภาครัฐและเอกชน โดยได้ตั้งปณิธานไว้ดังนี้

1. ผลิตวิศวกรที่คิดเป็น ทำเป็น มีคุณภาพ และจริยธรรม
2. สร้างองค์ความรู้และเทคโนโลยีที่เหมาะสมเพื่อการพัฒนาประเทศ และเชื่อมโยงสู่สากล
3. บูรณาการองค์ความรู้ ระหว่าง งานวิจัย งานบริการวิชาการ การเรียนการสอน และการทำนุบำรุงศิลปและวัฒนธรรม
4. พัฒนานองค์กรและสร้างสภาพแวดล้อมสู่องค์กรแห่งการเรียนรู้

และมีวัตถุประสงค์หลักดังนี้

1. เพื่อผลิตบัณฑิตที่มีความรู้ ความสามารถ คิดเป็น ทำเป็น มีคุณธรรม และจิตสำนึกสาธารณะ
2. เพื่อสร้างงานวิจัยในสาขาวิศวกรรมเหมืองแร่และสาขาวิศวกรรมวัสดุ ที่มีคุณค่าสนองต่อความต้องการของภาครัฐ อุตสาหกรรม และสามารถเชื่อมโยงสู่สากล
3. เพื่อบูรณาการองค์ความรู้สู่สังคมและชุมชน
4. เพื่อเสริมสร้างสมรรถนะ และปรับวัฒนธรรมองค์กร สู่องค์กรแห่งการเรียนรู้ โดยมีการจัดการความรู้อย่างเป็นระบบ

1.3 โครงสร้างองค์กร และโครงสร้างการบริหาร



1.4 รายชื่อผู้บริหาร กรรมการบริหาร กรรมการหน่วยงานชุดปัจจุบัน

คณะผู้บริหารภาควิชาฯ

ผศ. ดร.ธวัชชัย ปลุกผล

ผศ. ดร.วีรวรรณ สุทธิศรีปก

ผศ. ดร.เจษฎา วรรณสินธุ์

ดร.วิษณุ ราชเพ็ชร

นางจันทร์เพ็ญ ทิพย์มณี

รศ. ดร.เจษฎา วรรณสินธุ์

ผศ. ดร.มนูญ มาศนิยม

รศ. ดร.ศิริกุล วิสุทธิเมธางกูร

หัวหน้าภาควิชาฯ

รองหัวหน้าภาควิชาฯ ฝ่ายฝ่ายวิชาการ

รองหัวหน้าภาควิชาฯ ฝ่ายวิจัยและบัณฑิตศึกษา

รองหัวหน้าภาควิชาฯ ฝ่ายประกันคุณภาพและกิจการนักศึกษา

เลขานุการภาควิชาฯ

ประธานกรรมการบริหารหลักสูตรปริญญาโทสาขาวิศวกรรมวัสดุ

ประธานกรรมการบริหารหลักสูตรปริญญาโทสาขาวิศวกรรมเหมืองแร่

ประธานกรรมการบริหารหลักสูตรปริญญาเอกสาขาวิศวกรรมวัสดุ

คณะกรรมการวิชาการและคุณภาพนักศึกษา

รศ. ดร. เล็ก สีคง

ผศ. ดร.วีรวรรณ สุทธิศรีปก

รศ. ดร. คณพล ดันน โยภาส

รศ. กัลยาณี คุปตานนท์

นางนัตติยา บัวชื่น

นางทิชากร สุวรรณจำ

ที่ปรึกษาคณะกรรมการ

ประธานกรรมการ

กรรมการ

กรรมการ

กรรมการ

กรรมการและเลขานุการ

คณะกรรมการวิจัยและบัณฑิตศึกษา

ผศ. ดร. ธวัชชัย ปลุกผล	ที่ปรึกษาคณะกรรมการ
รศ. ดร.เจษฎา วรรณสินธุ์	ประธานกรรมการ
รศ.ดร.พิชญ์ บุญนวล	กรรมการ
รศ. ดร.ศิริกุล วิสุทธิเมธางกูร	กรรมการ
นางนัตติยา บัวชื่น	กรรมการ
นางทิชากร สุวรรณขำ	กรรมการ
นางจันทร์เพ็ญ ทิพย์มณี	กรรมการและเลขานุการ

คณะกรรมการกิจการนักศึกษาและประกันคุณภาพ

ผศ. ดร. ธวัชชัย ปลุกผล	ที่ปรึกษาคณะกรรมการ
ดร. วิษณุ ราชเพ็ชร	ประธานกรรมการ
ผศ.ดร.ประภาศ เมืองจันทร์บุรี	กรรมการ
นางนัตติยา บัวชื่น	กรรมการ
นางทิชากร สุวรรณขำ	กรรมการ
นายสุชาติ จันทร์มณีชัย	กรรมการ
นายจิตพล เอียดปาน	กรรมการ
ประธานชมรมนักศึกษาเมืองแร่และวัสดุ	กรรมการ
ประธานนักศึกษาระดับบัณฑิตศึกษาวิศวกรรมเมืองแร่และวัสดุ	กรรมการ
อ. พงศ์พัฒน์ สันทะมิโน	กรรมการและเลขานุการ

คณะกรรมการบริการวิชาการ

รศ.ดร.พิชญ์ บุญนวล	ที่ปรึกษาคณะกรรมการ
ผศ. ดร. ธวัชชัย ปลุกผล	ประธานกรรมการ
รศ. ดร. ดนุพล ตันนโยภาส	กรรมการ
รศ. กัลยาณี คุปตานนท์	กรรมการ
รศ. ดร. เจษฎา วรรณสินธุ์	กรรมการ
ผศ.ดร. ประภาศ เมืองจันทร์บุรี	กรรมการและเลขานุการ

คณะกรรมการ 5 ศ. ภาควิชา

ผศ.ดร. ธวัชชัย ปลุกผล	ประธานกรรมการ
รศ.ดร. พิชญ์ บุญนวล	กรรมการ
รศ.ดร. เล็ก สีคง	กรรมการ
รศ.ดร. ดนุพล ตันนโยภาส	กรรมการ

รศ. กัลยาณี คุปตานนท์	กรรมการ
ผศ.ดร. วีรวรรณ สุทธิศรีปก	กรรมการ
ผศ.ดร.ประกาศ เมืองจันทร์บุรี	กรรมการ
อ. พงศ์พัฒน์ สนทะมิโน	กรรมการ
นางจันทร์เพ็ญ ทิพย์มณี	กรรมการ
นางทิชากร สุวรรณขำ	กรรมการ
นางนัตติยา บัวชื่น	กรรมการ
นางปริศนากรณิ์ จันทร์ตัน	กรรมการ
นายชิตพล เอียดปาน	กรรมการ
นายสุชาติ จันทร์มณีชัย	กรรมการและเลขานุการ

คณะกรรมการบริหารหลักสูตรปริญญาโท สาขาวิศวกรรมเหมืองแร่

รศ. ดร. พิษณุ บุญนวล	ที่ปรึกษาคณะกรรมการ
ผศ. ดร. มนูญ มาศนิยม	ประธานกรรมการ
รศ. ดร. ดนุพล ตันนโยภาส	กรรมการ
ดร. วิษณุ ราชเพ็ชร	กรรมการ
อ. พงศ์พัฒน์ สนทะมิโน	กรรมการ

คณะกรรมการบริหารหลักสูตรปริญญาโท สาขาวิศวกรรมวัสดุ

รศ. ดร. เจษฎา วรรณสินธุ์	ประธานกรรมการ
รศ. ดร. เล็ก สีกง	กรรมการ
รศ. ดร.ศิริกุล วิสุทธ์เมธางกูร	กรรมการ
ผศ.ดร. ธวัชชัย ปลุกผล	กรรมการ
ผศ. ดร. สุธรรม นิมมาวาส	กรรมการ
ผศ. ดร. วิริยะ ทองเรือง	กรรมการ

คณะกรรมการบริหารหลักสูตรปริญญาเอก สาขาวิศวกรรมวัสดุ

รศ. ดร.ศิริกุล วิสุทธ์เมธางกูร	ประธานกรรมการ
รศ. ดร. เล็ก สีกง	กรรมการ
ผศ.ดร. ธวัชชัย ปลุกผล	กรรมการ
ผศ. ดร. สุธรรม นิมมาวาส	กรรมการ
ผศ. ดร. วิริยะ ทองเรือง	กรรมการ

1.5 หลักสูตรและสาขาวิชาที่เปิดสอน

ภาควิชาฯเปิดให้มีการเรียนการสอนจำนวน 5 หลักสูตร ดังต่อไปนี้

1. วิศวกรรมศาสตรบัณฑิตสาขาวิศวกรรมเหมืองแร่
2. วิศวกรรมศาสตรบัณฑิตสาขาวิศวกรรมวัสดุ
3. วิศวกรรมศาสตรมหาบัณฑิตสาขาวิศวกรรมเหมืองแร่
4. วิศวกรรมศาสตรมหาบัณฑิตสาขาวิศวกรรมวัสดุ
5. วิศวกรรมศาสตรดุษฎีบัณฑิตสาขาวิศวกรรมวัสดุ

1.6 จำนวนนักศึกษา

ภาควิชาฯมีจำนวนนักศึกษาระดับปริญญาตรี 2554 จำนวนทั้งหมด 353 คน โดยแบ่งตามระดับการศึกษาดังนี้

- นักศึกษาระดับปริญญาตรี 298 คน
- นักศึกษาระดับปริญญาโท 39 คน
- นักศึกษาระดับปริญญาเอก 16 คน

1.7 จำนวนอาจารย์และบุคลากร

ภาควิชาฯมีจำนวนบุคลากรจำแนกตามสถานภาพ

- ข้าราชการ สายวิชาการ 6 คน
- พนักงาน สายวิชาการ 8 คน
- ข้าราชการ สายสนับสนุน 2 คน
- พนักงาน สายสนับสนุน 1 คน
- ลูกจ้างประจำเงินงบประมาณ 3 คน
- ลูกจ้างชั่วคราว - คน

1.8 ข้อมูลพื้นฐานโดยย่อเกี่ยวกับงบประมาณ และอาคารสถานที่

ข้อมูลคณะฯ

1.9 เอกลักษณ์หรือวัฒนธรรมของหน่วยงาน

ปฏิบัติงานเป็นทีมเกื้อกูลซึ่งกันและกันเพื่อความเป็นเลิศทางวิชาการด้านวิศวกรรมเหมืองแร่และวัสดุอย่างยั่งยืน

1.10 ผลการปรับปรุงตามข้อเสนอแนะของผลการประเมินปีที่ผ่านมา

-

บทสรุปสำหรับผู้บริหาร

ผลการดำเนินงานในปีที่ผ่านมาของภาควิชาวิศวกรรมเหมืองแร่และวัสดุมีคะแนนเฉลี่ย 4.71 จากคะแนนเต็ม 5 คะแนน ซึ่งมีผลการประเมินในระดับดีมาก โดยภาพรวมภาควิชาฯ มีผลการดำเนินงานที่บรรลุเป้าหมายทุกองค์ประกอบ โดยสังเขปดังนี้

องค์ประกอบที่ 2 การผลิตบัณฑิต

ภาควิชาฯ มีผลในการดำเนินงานด้านการผลิตบัณฑิต เฉลี่ย 4.73 จากคะแนนเต็ม 5 คะแนน เนื่องจากการรับอาจารย์ใหม่ที่มีวุฒิการศึกษาระดับปริญญาโท ทำให้มีผลการดำเนินการลดลงจากปีก่อนๆ บ้าง แต่ก็ยังสูงกว่าเกณฑ์ต่างๆ ของ สกอ. และ สมศ. ที่เด่นชัดคือผลงานของนักศึกษาระดับปริญญาโทที่มีถึงร้อยละ 215 ซึ่งมีแนวโน้มเพิ่มขึ้นทุกปี

องค์ประกอบที่ 4 การวิจัย

ภาควิชาฯ มีคณาจารย์ที่ active ด้านการวิจัยทำให้แต่ละปีมีงบประมาณสนับสนุนในมูลค่าที่สูง ทำให้ได้ผลงานวิจัยที่ตีพิมพ์อย่างต่อเนื่อง ทำให้มีผลการดำเนินงานในระดับ 5 แต่ถ้าดูให้ลึกลงไปจะเห็นว่ามูลค่าเงินสนับสนุนงานวิจัยลดลงจากปีที่แล้วกว่าครึ่งและมีผลงานตีพิมพ์ลดลงเล็กน้อย

องค์ประกอบที่ 9 ระบบและกลไกการประกันคุณภาพ

ภาควิชาฯ มีผลการดำเนินงานด้านระบบและกลไกการประกันคุณภาพที่ 4.34 จากคะแนนเต็ม 5 เนื่องจากมีระบบสารสนเทศด้านการประกันคุณภาพ ทำให้สามารถเก็บรวบรวมข้อมูลได้ตลอดเวลาและมีผลให้การวิเคราะห์ข้อมูลทำได้ครบถ้วนและใช้เวลาในการวิเคราะห์ข้อมูลสั้นลง แต่เนื่องจากไม่มีการแลกเปลี่ยนเรียนรู้ด้านการประกันคุณภาพการศึกษาระหว่างสถาบัน และมีกิจกรรมร่วมกันและไม่มีการวิจัยด้านการประกันคุณภาพการศึกษาที่หน่วยงานพัฒนา ขึ้น และเผยแพร่ให้หน่วยงานอื่นสามารถนำไปใช้ประโยชน์ ซึ่งงานทั้งสองอย่างควรเป็นหน้าที่ของคณะวิศวกรรมศาสตร์ ไม่สามารถขับเคลื่อนในระดับภาควิชาฯ (ทั้งนี้ภาควิชาฯ ก็พร้อมที่จะให้ความร่วมมือ) ทำให้ยังได้คะแนนที่อยู่ในระดับดีเท่านั้น

ตารางสรุปคะแนนและผลการประเมินรายองค์ประกอบ
(SAR-6)

ลำดับที่	ชื่อองค์ประกอบ	คะแนนเฉลี่ย	ผลการประเมิน
1	ปรัชญา ทัศนคติ วัตถุประสงค์ และแผนดำเนินการ		
2	การผลิตบัณฑิต	4.73	ดีมาก
3	กิจกรรมการพัฒนานักศึกษา		
4	การวิจัย	5.00	ดีมาก
5	การบริการทางวิชาการแก่สังคม		
6	การทำนุบำรุงศิลปวัฒนธรรม		
7	การบริหารและการจัดการ		
8	การเงินและงบประมาณ		
9	ระบบและกลไกการประกันคุณภาพ	4.34	ดี
10	สถานศึกษา 3 ดี (3D)		
	คะแนนเฉลี่ยรวมทุกองค์ประกอบ	4.71	
	ผลการประเมินระดับหน่วยงาน	ดีมาก	

ผลงานดำเนินการตามองค์ประกอบ/ตัวบ่งชี้ของการประเมินคุณภาพภายใน (สกอ.) และประเมินคุณภาพภายนอก (สมศ.) ปีการศึกษา 2554 ภาควิชาวิศวกรรมเหมืองแร่และวัสดุ												
ปีการศึกษา 2552 - 2554												ข้อมูล ณ วันที่ 31 พ.ค. 55
องค์ประกอบและตัวบ่งชี้	ค่าน้ำหนัก	ผลการดำเนินงาน										คะแนน
		ตั้ง 2552	หาร 2552	ปี 2552	ตั้ง 2553	หาร 2553	ปี 2553	ตั้ง 2554	หาร 2554	ปี 2554	เพิ่มจากปี 53 (ร้อยละ)	
องค์ประกอบที่ 2 การผลิตบัณฑิต (6)	30											4.73
สกอ. 2.1 ระบบและกลไกการพัฒนาและบริหารหลักสูตร (ข้อ)	5						6			6	-	4.00
สกอ. 2.2 อาจารย์ประจำที่มีคุณวุฒิปริญญาเอก (ร้อยละ)	5	10	13	76.92	10	13	76.92	9	13.5	66.67	-13.33	5.00
สกอ. 2.3 อาจารย์ประจำที่ดำรงตำแหน่งทางวิชาการ (ร้อยละ)	5	5	13	38.46	5	13	38.46	5	13.5	37.04	-3.70	5.00
สกอ. 2.6 ระบบและกลไกการจัดการเรียนการสอน (ข้อ)	5						7			7	-	5.00
สมศ. 3. ผลงานของผู้สำเร็จการศึกษาระดับปริญญาโทที่ได้รับการตีพิมพ์หรือเผยแพร่ (ร้อยละ)	5	5.5	12	45.83	6.75	9	75.00	17.25	8	215.63	187.50	5.00
สมศ. 14. การพัฒนาคณาจารย์ (ระดับคุณภาพ)	5	73.06	13	5.62	73.06	13	5.62	71	13.5	5.26	-6.41	4.38
องค์ประกอบที่ 4 การวิจัย (2)	10											5.00
สกอ. 4.3 เงินสนับสนุนงานวิจัยและงานสร้างสรรค์ต่อจำนวนอาจารย์ประจำและนักวิจัย (บาท/คน)	5	13,455,457	12	1,121,288	13,121,517	12	1,093,460	5,707,143	12.5	456,571	-58.25	5.00
สมศ. 5. งานวิจัยหรืองานสร้างสรรค์ที่ได้รับการตีพิมพ์หรือเผยแพร่ (ร้อยละ)	5	5.75	13	44.23	10.0	13	76.92	8.5	13.5	62.96	-18.15	5.00
องค์ประกอบที่ 9 ระบบและกลไกการประกันคุณภาพ (2)	10											4.34
สกอ. 9.1 ระบบและกลไกการประกันคุณภาพการศึกษาภายใน (ข้อ)	5						6			7	-	4.00
สมศ. 15. ผลประเมินการประกันคุณภาพภายในรับรองโดยต้นสังกัด (คะแนนประเมิน)	5						4.50			4.67	-	4.67
คะแนนเฉลี่ยรวมทุกองค์ประกอบของการประกันคุณภาพการศึกษาภายใน												4.71

ผลการดำเนินงานประจำปีการศึกษา 2554 (SAR-8)

องค์ประกอบ 2 การผลิตบัณฑิต
 ตัวบ่งชี้ที่ 2.1 (สกอ.) ระบบและกลไกการพัฒนาและบริหารหลักสูตร
 ชนิดของตัวบ่งชี้ กระบวนการ

1. เกณฑ์ทั่วไป

คะแนน 1	คะแนน 2	คะแนน 3	คะแนน 4	คะแนน 5
มีการดำเนินการ 1 ข้อ	มีการดำเนินการ 2 ข้อ	มีการดำเนินการ 3 ข้อ	มีการดำเนินการ 4 ข้อ	มีการดำเนินการ 5 ข้อ

2. เกณฑ์เฉพาะสถาบันกลุ่ม ค1 ค2 และ ง

เกณฑ์การประเมิน

คะแนน 1	คะแนน 2	คะแนน 3	คะแนน 4	คะแนน 5
มีการดำเนินการ 1 ข้อ ตามเกณฑ์ ทั่วไป	มีการดำเนินการ 2 ข้อ ตามเกณฑ์ ทั่วไป	มีการดำเนินการ 3 ข้อ ตามเกณฑ์ ทั่วไป	มีการดำเนินการ 4 หรือ 5 ข้อ ตาม เกณฑ์ทั่วไป	มีการดำเนินการครบ 5 ข้อ ตามเกณฑ์ ทั่วไป และครบถ้วน ตามเกณฑ์มาตรฐาน เพิ่มเติมเฉพาะกลุ่ม

หมายเหตุ

- การนับหลักสูตรปริญญาโทแผน ก และปริญญาเอก ให้นับหลักสูตรที่มีนักศึกษาลงทะเบียนเรียนในรอบปีการศึกษาที่ทำการประเมิน สำหรับการนับหลักสูตรทั้งหมดให้นับหลักสูตรที่ได้รับอนุมัติให้เปิดสอนทุกระดับปริญญา โดยนับรวมหลักสูตรที่รับนักศึกษา แต่ไม่นับรวมหลักสูตรที่สภาสถาบันอนุมัติให้ปิดดำเนินการแล้ว
- การนับจำนวนนักศึกษาในเกณฑ์มาตรฐานข้อ 8 ให้นับตามจำนวนหัวนักศึกษานปีการศึกษานั้นๆ และนับทั้งนักศึกษาภาคปกติและภาคพิเศษทั้งในที่ตั้งและนอกที่ตั้ง
- คณะกรรมการรับผิดชอบ หมายถึง คณะกรรมการที่รับผิดชอบในการเสนอหลักสูตรใหม่ หรือเสนอปรับปรุงหลักสูตร หรือเสนอปิดหลักสูตร และคณะกรรมการที่รับผิดชอบบริหารหลักสูตรให้เป็นที่ไป ตามรายละเอียดหลักสูตรที่สภามหาวิทยาลัยอนุมัติ ซึ่งอาจเป็นชุดเดียวกันทั้งหมดหรือต่างชุดก็ได้

เกณฑ์มาตรฐาน

ข้อ

ผลการประเมินตนเอง

มี	ข้อ	เกณฑ์การประเมิน	ผลดำเนินงาน	หลักฐาน
<input checked="" type="checkbox"/>	1	มีระบบและกลไกการเปิดหลักสูตรใหม่และปรับปรุงหลักสูตรตามแนวทางปฏิบัติที่กำหนดโดยคณะกรรมการการอุดมศึกษา และดำเนินการตามระบบที่กำหนด	ตามกฎระเบียบของมหาวิทยาลัย	อ.2.1-01
<input checked="" type="checkbox"/>	2	มีระบบและกลไกการปิดหลักสูตรตามแนวทางปฏิบัติที่กำหนดโดยคณะกรรมการการอุดมศึกษา และดำเนินการตามระบบที่กำหนด	ตามกฎระเบียบของมหาวิทยาลัย	อ.2.1-01
<input checked="" type="checkbox"/>	3	ทุกหลักสูตรมีการดำเนินงานให้เป็นไปตามเกณฑ์มาตรฐานหลักสูตรระดับอุดมศึกษา และกรอบมาตรฐานคุณวุฒิระดับอุดมศึกษาแห่งชาติ (การดำเนินงานตามกรอบมาตรฐานคุณวุฒิระดับอุดมศึกษาแห่งชาติ หมายถึง ต้องมีการประเมินผลตาม “ตัวบ่งชี้ผลการดำเนินงานตามประกาศมาตรฐานคุณวุฒิสภาหรือสาขาวิชา เพื่อการประกันคุณภาพหลักสูตรและการเรียนการสอน” กรณีที่หลักสูตรใดยังไม่มีประกาศมาตรฐานคุณวุฒิสภาหรือสาขาวิชา ให้ประเมินตามตัวบ่งชี้กลางที่กำหนดในภาคผนวก ก) สำหรับหลักสูตรสาขาวิชาชีพต้องได้รับการรับรองหลักสูตรจากสภาหรือองค์กร วิชาชีพที่เกี่ยวข้องด้วย (หมายเหตุ : สำหรับหลักสูตรเก่าหรือหลักสูตรปรับปรุงที่ยังไม่ได้ดำเนินการตามกรอบ มาตรฐานคุณวุฒิระดับอุดมศึกษาแห่งชาติก่อนปีการศึกษา 2555 ให้ยึดตามเกณฑ์มาตรฐานหลักสูตรระดับอุดมศึกษา พ.ศ. 2548)	ทุกหลักสูตรได้รับการรับรองจาก สกอ.	อ.2.1-02-05
<input checked="" type="checkbox"/>	4	มีคณะกรรมการรับผิดชอบควบคุมกำกับให้มีการดำเนินการได้ครบถ้วนทั้งข้อ 1 ข้อ 2 และข้อ 3 ข้างต้นตลอดเวลาที่จัดการศึกษา และมีการประเมินหลักสูตรทุกหลักสูตรอย่างน้อยตามกรอบเวลาที่กำหนดในเกณฑ์ มาตรฐานหลักสูตรฯ กรณีหลักสูตรที่ดำเนินงานตามกรอบมาตรฐานคุณวุฒิระดับอุดมศึกษาแห่งชาติ จะต้องควบคุมกำกับให้การดำเนินงานตามตัวบ่งชี้ในข้อ 3 ผ่านเกณฑ์การ	คณะกรรมการวิชาการฯ ดูแลการประเมินหลักสูตรของภาควิชาฯ	อ.2.1-06

มี	ข้อ	เกณฑ์การประเมิน	ผลดำเนินงาน	หลักฐาน
		ประเมิน 5 ข้อแรกและอย่างน้อยร้อยละ 80 ของตัวบ่งชี้ที่กำหนดในแต่ละปีทุกหลักสูตร		
<input checked="" type="checkbox"/>	5	มีคณะกรรมการรับผิดชอบควบคุมกำกับให้มีการดำเนินการได้ครบถ้วนทั้งข้อ 1 ข้อ 2 และข้อ 3 ข้างต้นตลอดเวลาที่จัดการศึกษาและมีการพัฒนาหลักสูตรทุกหลักสูตรตามผลการ ประเมินในข้อ 4 กรณีหลักสูตรที่ดำเนินงานตามกรอบมาตรฐานคุณวุฒิระดับอุดมศึกษาแห่งชาติ จะต้องควบคุมกำกับให้การดำเนินงานตามตัวบ่งชี้ในข้อ 3 ผ่านเกณฑ์การประเมินครบ ทุกตัวบ่งชี้และทุกหลักสูตร	คณะกรรมการวิชาการฯ ดูแล หลักสูตรของภาควิชาฯ	อ.2.1-06
<input checked="" type="checkbox"/>	7	หลักสูตรระดับบัณฑิตศึกษาที่เน้นการวิจัยที่เปิดสอน (ปริญญาโท เฉพาะแผน ก และปริญญาเอก) มีจำนวนมากกว่าร้อยละ 50 ของจำนวนหลักสูตรทั้งหมดทุกระดับการศึกษา	มีหลักสูตรบัณฑิตศึกษาที่เน้นการวิจัย จำนวน 3 หลักสูตร จาก ทั้งหมด 5 หลักสูตร	อ.2.1-04 และ อ.2.1-05
<input type="checkbox"/>	8	หลักสูตรระดับบัณฑิตศึกษาที่เน้นการวิจัยที่เปิดสอน (ปริญญาโท เฉพาะแผน ก และปริญญาเอก) มีจำนวนนักศึกษาที่ศึกษาอยู่ในหลักสูตรมากกว่าร้อยละ 30 ของจำนวนนักศึกษาทั้งหมดทุกระดับการศึกษา	มีนักศึกษาระดับบัณฑิตศึกษาที่เน้นวิจัย 55 คน จากนักศึกษาทั้งหมด 353 คน คิดเป็นเพียงร้อยละ 15.5	อ.2.1-07

ผลการประเมินของคณะกรรมการปีที่แล้ว

เป้าหมาย	ผลการดำเนินงาน	คะแนนประเมินจากคณะกรรมการ	บรรลุเป้าหมาย
6	6	4	✓

ผลการประเมินตนเองปีนี้

เป้าหมาย	ผลการดำเนินงาน	คะแนนจากการประเมินตนเอง	บรรลุเป้าหมาย
6	6	4	✓

รายการหลักฐาน

อ.2.1-01 ระเบียบมหาวิทยาลัยสงขลานครินทร์ (แนวปฏิบัติต่างๆเกี่ยวกับหลักสูตร/รายวิชาของมหาวิทยาลัยสงขลานครินทร์) (www.eduservice.psu.ac.th/Laksood/regulation.html)

อ.2.1-02 หลักสูตรวิศวกรรมศาสตรบัณฑิต สาขาวิศวกรรมเหมืองแร่ ปี 2553

อ.2.1-03 หลักสูตรวิศวกรรมศาสตรบัณฑิต สาขาวิศวกรรมวัสดุ ปี 2553

- อ.2.1-04 หลักสูตรวิศวกรรมศาสตรมหาบัณฑิต สาขาวิศวกรรมเหมืองแร่ ปี 2555
- อ.2.1-05 หลักสูตรวิศวกรรมศาสตรมหาบัณฑิตและดุษฎีบัณฑิต สาขาวิศวกรรมวัสดุ ปี 2555
- อ.2.1-06 คำสั่งแต่งตั้งคณะกรรมการวิชาการและคุณภาพนักศึกษา
- อ.2.1-07 http://phoenix.eng.psu.ac.th/qa/54_54/component/CDS_Department.xls (3 กรกฎาคม 2555)

หมายเหตุ/ข้อสังเกต :-

องค์ประกอบ 2 การผลิตบัณฑิต
 ตัวบ่งชี้ที่ 2.2 (สกอ.) อาจารย์ประจำที่มีคุณวุฒิปริญญาเอก
 ชนิดของตัวบ่งชี้ ปัจจัยนำเข้า

เกณฑ์เฉพาะกลุ่มสถาบัน ค1 และ ง	คะแนนเต็ม 5
1) ค่าร้อยละของอาจารย์ประจำที่มีคุณวุฒิปริญญาเอก	ร้อยละ 60 ขึ้นไป หรือ
2) ค่าการเพิ่มขึ้นของร้อยละของอาจารย์ประจำที่มีคุณวุฒิปริญญาเอกเปรียบเทียบกับปีที่ผ่านมา	ร้อยละ 12 ขึ้นไป

เกณฑ์การประเมิน

หมายเหตุ

- คุณวุฒิปริญญาเอก พิจารณาจากระดับคุณวุฒิที่ได้รับหรือเทียบเท่าตามหลักเกณฑ์การพิจารณาคุณวุฒิของกระทรวงศึกษาธิการ กรณีที่มีการปรับวุฒิการศึกษาให้มีหลักฐานการสำเร็จการศึกษาภายในรอบปีการศึกษานั้น ทั้งนี้ อาจใช้คุณวุฒิปริญญาเอกได้ สำหรับกรณีที่บางสาขาวิชาชีพมีคุณวุฒิอื่นที่เหมาะสมกว่า ทั้งนี้ ต้องได้รับความเห็นชอบจากคณะกรรมการการอุดมศึกษา
- การนับจำนวนอาจารย์ประจำ ให้นับตามปีการศึกษาและนับทั้งที่ปฏิบัติงานจริงและลาศึกษาต่อในกรณีที่มิ อาจารย์บรรจุใหม่ให้คำนวณตามเกณฑ์อาจารย์ประจำที่ระบุในคำชี้แจงเกี่ยวกับการนับจำนวนอาจารย์ประจำและนักวิจัยประจำ หน้า 34
- คณะสามารถเลือกประเมินตามเกณฑ์การประเมินแนวทางใดแนวทางหนึ่งก็ได้ ไม่จำเป็นต้องเลือกเหมือนกับสถาบัน

เกณฑ์มาตรฐาน **เชิงปริมาณ**

ผลการคำนวณ

ข้อมูลพื้นฐาน	ผลรวม
จำนวนอาจารย์ประจำทั้งหมด รวมทั้งที่ปฏิบัติงานจริงและลาศึกษาต่อ	13.5
จำนวนอาจารย์ประจำทั้งหมดที่ปฏิบัติงานจริงและลาศึกษาต่อ วุฒิปริญญาเอกหรือเทียบเท่า	9

ผลการประเมินของคณะกรรมการปีที่แล้ว

เป้าหมาย	ผลการดำเนินงาน	คะแนนประเมินจากคณะกรรมการ	บรรลุเป้าหมาย
60	76.92	5	✓

ผลการประเมินตนเองปีนี้

เป้าหมาย	ผลการดำเนินงาน	คะแนนจากการประเมินตนเอง	บรรลุเป้าหมาย
60	66.67	5	✓

ผลการดำเนินงาน

ภาควิชาฯ มีอาจารย์ที่มีคุณวุฒิระดับปริญญาเอกที่ร้อยละ 66.7 และได้รับอาจารย์ใหม่ระดับปริญญาโทเข้ามา 2 คนทำให้มีค้ำร้อยละลดลงจากปี 2553 ประมาณร้อยละ 13 ซึ่งอาจารย์ใหม่ทั้ง 2 ท่าน กำลังอยู่ในช่วงที่กำลังหาสถานศึกษาในระดับปริญญาเอกต่อไป

รายการหลักฐาน**อ.2.1-07**http://phoenix.eng.psu.ac.th/qa/54_54/component/CDS_Department.xls**หมายเหตุ/ข้อสังเกต : -**

องค์ประกอบ 2 การผลิตบัณฑิต
 ตัวบ่งชี้ที่ 2.3 (สกอ.) อาจารย์ประจำที่ดำรงตำแหน่งทางวิชาการ
 ชนิดของตัวบ่งชี้ ปัจจัยนำเข้า

เกณฑ์การประเมิน	เกณฑ์เฉพาะกลุ่มสถาบัน ค1 และ ง	คะแนนเต็ม 5
	1) ค่าร้อยละของอาจารย์ประจำที่ดำรงตำแหน่งรองศาสตราจารย์และศาสตราจารย์รวมกัน	ร้อยละ 30 ขึ้น ไป หรือ
	2) ค่าการเพิ่มขึ้นของร้อยละของอาจารย์ประจำที่ดำรงตำแหน่งรองศาสตราจารย์ และศาสตราจารย์รวมกัน	ร้อยละ 6 ขึ้น ไป

หมายเหตุ
 1. การนับจำนวนอาจารย์ประจำ ให้นับตามปีการศึกษาและนับทั้งที่ปฏิบัติงานจริงและลาศึกษาต่อ
 2. คณะสามารถเลือกประเมินตามเกณฑ์การประเมินแนวทางใดแนวทางหนึ่งก็ได้ ไม่จำเป็นต้องเลือกเหมือนกับสถาบัน

เกณฑ์มาตรฐาน **เชิงปริมาณ**

ผลการคำนวณ

ข้อมูลพื้นฐาน	ผลรวม
จำนวนอาจารย์ประจำทั้งหมด รวมทั้งที่ปฏิบัติงานจริงและลาศึกษาต่อ	13.5
จำนวนอาจารย์ประจำทั้งหมดที่ดำรงตำแหน่งอาจารย์	4.5
จำนวนอาจารย์ประจำทั้งหมดที่ดำรงตำแหน่งผู้ช่วยศาสตราจารย์	4
จำนวนอาจารย์ประจำทั้งหมดที่ดำรงตำแหน่งรองศาสตราจารย์	5
จำนวนอาจารย์ประจำทั้งหมดที่ดำรงตำแหน่งศาสตราจารย์	-
ร้อยละของอาจารย์ประจำที่ดำรงตำแหน่งทางวิชาการของปีที่ผ่านมา	37.04

ผลการประเมินของคณะกรรมการปีที่แล้ว

เป้าหมาย	ผลการดำเนินงาน	คะแนนประเมินจากคณะกรรมการ	บรรลุเป้าหมาย
30	38.46	5	✓

ผลการประเมินตนเองปีนี้

เป้าหมาย	ผลการดำเนินงาน	คะแนนจากการประเมินตนเอง	บรรลุเป้าหมาย
30	37.04	5	✓

ผลการดำเนินงาน

อาจารย์ของภาควิชาฯ ดำรงตำแหน่งทางวิชาการตั้งแต่ รศ. ขึ้นไปร้อยละ 37 ลดลงร้อยละ 3.70

รายการหลักฐาน

อ.2.1-07 http://phoenix.eng.psu.ac.th/qa/54_54/component/CDS_Department.xls (3 กรกฎาคม 2555)

หมายเหตุ / ข้อสังเกต :-

องค์ประกอบ 2 การผลิตบัณฑิต

ตัวบ่งชี้ที่ 2.6 (สกอ.) ระบบและกลไกการจัดการเรียนการสอน

ชนิดของตัวบ่งชี้ กระบวนการ

เกณฑ์การประเมิน	คะแนน 1	คะแนน 2	คะแนน 3	คะแนน 4	คะแนน 5
	มีการดำเนินการ 1 ข้อ	มีการดำเนินการ 2 หรือ 3 ข้อ	มีการดำเนินการ 4 หรือ 5 ข้อ	มีการดำเนินการ 6 ข้อ	มีการดำเนินการ 7 ข้อ

1. มหาวิทยาลัยหรือคณะจะต้องประเมินความพึงพอใจของผู้เรียนที่มีต่อคุณภาพการเรียนการสอนและสิ่งสนับสนุนการเรียนรู้ทุกรายวิชาทุกภาคการศึกษา ยกเว้น รายวิชาที่ไม่มีการเรียนการสอนในชั้นเรียนหรือในห้องปฏิบัติการ เช่น การฝึกงาน สหกิจศึกษา การค้นคว้าอิสระ วิชาโครงการ สารนิพนธ์ และวิทยานิพนธ์ เป็นต้น
2. งานวิจัยเพื่อพัฒนาการเรียนการสอนตามเกณฑ์ข้อ 5 หมายถึง งานวิจัยของผู้สอนของสถาบันที่ได้พัฒนาขึ้น และนำไปใช้ในการพัฒนาวิธีการสอน

เกณฑ์มาตรฐาน ข้อ

ผลการประเมินตนเอง

มี	ข้อ	เกณฑ์การประเมิน	ผลดำเนินงาน	หลักฐาน
<input checked="" type="checkbox"/>	1	มีระบบและกลไกการประกันคุณภาพการจัดการเรียนการสอนที่เน้นผู้เรียนเป็นสำคัญทุกหลักสูตร	มีการประเมินการสอนทุกรายวิชา	อ.2.1-07
<input checked="" type="checkbox"/>	2	ทุกรายวิชาของทุกหลักสูตร มีรายละเอียดของรายวิชาและของประสบการณ์ภาคสนาม(ถ้ามี) ก่อนการเปิดสอนในแต่ละภาคการศึกษาตามที่กำหนดในกรอบมาตรฐานคุณวุฒิระดับอุดมศึกษาแห่งชาติ	มีรายละเอียดของทุกรายวิชา	อ.2.1-07
<input checked="" type="checkbox"/>	3	ทุกหลักสูตรมีรายวิชาที่ส่งเสริมทักษะการเรียนรู้ด้วยตนเอง และการให้ผู้เรียนได้เรียนรู้จากการปฏิบัติทั้งในและนอกห้องเรียนหรือจากการทำวิจัย	มีการทัศนศึกษาและศึกษา นอกสถานที่ ได้แก่ วิชา 235-303,235-401, 237-341 เป็นต้น	อ.2.1-07
<input checked="" type="checkbox"/>	4	มีการให้ผู้มีประสบการณ์ทางวิชาการหรือวิชาชีพจากหน่วยงานหรือชุมชนภายนอกเข้ามามีส่วนร่วมในกระบวนการเรียนการสอนทุกหลักสูตร	มีอาจารย์พิเศษมาสอน ได้แก่ วิชา 235-461, 237-403, 235-401งานวิจัยร่วมกับ บริษัท แมทเทลกรุงเทพฯ จำกัด และ บริษัท WD จำกัด เป็นต้น	อ.2.6-01 อ.2.6-02

มี	ข้อ	เกณฑ์การประเมิน	ผลดำเนินงาน	หลักฐาน
<input checked="" type="checkbox"/>	5	มีการจัดการเรียนรู้ที่พัฒนาจากการวิจัย หรือจากกระบวนการจัดการความรู้เพื่อพัฒนาการเรียนการสอน	รายวิชา 235-303, 237-221, 235-371, 237-371 เป็นต้น	อ.2.1-02-05
<input checked="" type="checkbox"/>	6	มีการประเมินความพึงพอใจของผู้เรียนที่มีต่อคุณภาพการจัดการเรียนการสอน และสิ่งสนับสนุนการเรียนรู้ทุกรายวิชา ทุกภาคการศึกษา โดยผลการประเมินความพึงพอใจแต่ละรายวิชาต้องไม่ต่ำกว่า 3.51 จากคะแนนเต็ม 5	มีคะแนนความพึงพอใจ 4.49 จากคะแนนเต็ม 5	อ.2.1-07
<input checked="" type="checkbox"/>	7	มีการพัฒนาหรือปรับปรุงการจัดการเรียนการสอน กลยุทธ์การสอน หรือการประเมินผลการเรียนรู้ทุกรายวิชา ตามผลการประเมินรายวิชา	มีการนำผลการประเมินมาปรับปรุงการเรียนการสอน และหลักสูตร	อ.2.6-02

ผลการประเมินของคณะกรรมการปีที่แล้ว

เป้าหมาย	ผลการดำเนินงาน	คะแนนประเมินจากคณะกรรมการ	บรรลุเป้าหมาย
7	7	5	✓

ผลการประเมินตนเองปีนี้

เป้าหมาย	ผลการดำเนินงาน	คะแนนจากการประเมินตนเอง	บรรลุเป้าหมาย
7	7	5	✓

หมายเหตุ / ข้อสังเกต :-

องค์ประกอบ 2

ตัวบ่งชี้ที่ 3

ชนิดของตัวบ่งชี้

การผลิตบัณฑิต

(สมศ.) ผลงานของผู้สำเร็จการศึกษาระดับปริญญาโทที่ได้รับการตีพิมพ์หรือเผยแพร่

ผลผลิต

กำหนดระดับคุณภาพงานวิจัยที่ตีพิมพ์ ดังนี้

ค่าน้ำหนัก	ระดับคุณภาพงานวิจัย
0.25	- มีการเผยแพร่สู่สาธารณะในลักษณะใดลักษณะหนึ่ง
0.50	- มีการตีพิมพ์ในรายงานสืบเนื่องจากการประชุมวิชาการระดับชาติ (proceeding)
0.75	- มีการตีพิมพ์ในรายงานสืบเนื่องจากการประชุมวิชาการระดับนานาชาติ (proceeding) หรือมีการตีพิมพ์ในวารสารวิชาการระดับชาติ
1.00	- มีการตีพิมพ์ในวารสารวิชาการระดับนานาชาติ

การส่งบทความเพื่อพิจารณาคัดเลือกให้นำเสนอในการประชุมวิชาการต้องส่งเป็นฉบับสมบูรณ์ (Full Paper) และเมื่อได้รับการตอบรับและตีพิมพ์แล้ว การตีพิมพ์ต้องตีพิมพ์เป็นฉบับสมบูรณ์ซึ่งสามารถอยู่ในรูปแบบเอกสาร หรือสื่ออิเล็กทรอนิกส์ได้

เกณฑ์การประเมิน

กำหนดระดับแหล่งเผยแพร่งานสร้างสรรค์ ดังนี้

ค่าน้ำหนัก	ระดับคุณภาพงานสร้างสรรค์ *
0.125	- งานสร้างสรรค์ที่ได้รับการเผยแพร่ในระดับสถาบันหรือจังหวัด
0.25	- งานสร้างสรรค์ที่ได้รับการเผยแพร่ในระดับชาติ
0.50	- งานสร้างสรรค์ที่ได้รับการเผยแพร่ในระดับความร่วมมือระหว่างประเทศ
0.75	- งานสร้างสรรค์ที่ได้รับการเผยแพร่ในระดับภูมิภาคอาเซียน*
1.00	- งานสร้างสรรค์ที่ได้รับการเผยแพร่ในระดับนานาชาติ

* องค์ประกอบของคณะกรรมการไม่น้อยกว่า 3 คน และต้องมีบุคคลภายนอกสถานศึกษาเข้าร่วมพิจารณาด้วย

อาเซียน หมายถึง สมาคมประชาชาติแห่งเอเชียตะวันออกเฉียงใต้ (Association of South East Asian Nations) มี 10 ประเทศ ได้แก่ บรูไน กัมพูชา อินโดนีเซีย ลาว มาเลเซีย พม่า ฟิลิปปินส์ สิงคโปร์ ไทย และเวียดนาม

การเผยแพร่ในระดับความร่วมมือระหว่างประเทศ เป็นโครงการความร่วมมือระหว่างประเทศไทยกับประเทศอื่น

การเผยแพร่ในระดับภูมิภาคอาเซียน เป็นการเผยแพร่เฉพาะในกลุ่มอาเซียน 10 ประเทศ (อย่างน้อย 5 ประเทศ หมายถึงนับรวมประเทศไทยด้วย) และการให้คะแนนตามแหล่งเผยแพร่ ไม่จำเป็นต้องไปแสดงในต่างประเทศ

การเผยแพร่ในระดับนานาชาติ เป็นการเผยแพร่ที่เปิดกว้างสำหรับทุกประเทศ (อย่างน้อย 5 ประเทศ ที่ไม่ได้อยู่ในกลุ่มอาเซียน)

เกณฑ์การให้คะแนน ใช้บัญญัติไตรยางศ์เทียบ กำหนดร้อยละ 25 เท่ากับ 5 คะแนน

หมายเหตุ

เกณฑ์มาตรฐาน **เชิงปริมาณ**

วิธีการคำนวณ

$$\frac{\text{ผลรวมถ่วงน้ำหนักของผลงานที่ตีพิมพ์หรือเผยแพร่ของผู้สำเร็จการศึกษาระดับปริญญาโท}}{\text{จำนวนผู้สำเร็จการศึกษาระดับปริญญาโททั้งหมด}} \times 100$$

ผลการคำนวณ

ระดับคุณภาพผลงานรวม	ผู้สำเร็จการศึกษา	ร้อยละระดับคุณภาพ	คะแนนเทียบเกณฑ์
17.25	8	215.63	5

ผลการประเมินของคณะกรรมการปีที่แล้ว

เป้าหมาย	ผลการดำเนินงาน	คะแนนประเมินจากคณะกรรมการ	บรรลุเป้าหมาย
50	33.09	5	✓

ผลการประเมินตนเองปีนี้

เป้าหมาย	ผลการดำเนินงาน	คะแนนจากการประเมินตนเอง	บรรลุเป้าหมาย
20	215.63	5	✓

ผลการดำเนินงาน

ผลงานของผู้สำเร็จการศึกษาระดับปริญญาโทที่ได้รับการตีพิมพ์หรือเผยแพร่คิดเป็นร้อยละ 215.63 ทั้งนี้เพิ่มขึ้นจากปี 2553 ร้อยละ 187.5

รายการหลักฐาน

0.2.1-07 http://phoenix.eng.psu.ac.th/qa/54_54/component/CDS_Department.xls (3 กรกฎาคม 2555)

หมายเหตุ / ข้อสังเกต : ทั้งนี้การประเมินผลงานของผู้สำเร็จการศึกษาระดับปริญญาโทที่ได้รับการตีพิมพ์หรือเผยแพร่แบบปีต่อปีจะไม่สะท้อนผลการดำเนินการที่แท้จริงเท่าที่ควร เช่นในกรณีที่ปีก่อนตีพิมพ์ล่าช้า จะไม่ถูกนำมาคิด แต่จะนำมาคิดในปีถัดไป ทำให้เกิดความแตกต่างในแต่ละปีมาก ถ้าการประเมินเป็นการเฉลี่ยย้อนหลัง 3 ปี หรือ 5 ปี น่าจะทำให้ได้ผลการประเมินที่ถูกต้องและสะท้อนความเป็นจริงได้ดียิ่งขึ้น

องค์ประกอบ 2 การผลิตบัณฑิต
 ตัวบ่งชี้ที่ 14 (สมศ.) การพัฒนาคณาจารย์
 ชนิดของตัวบ่งชี้ ผลผลิต

เกณฑ์การพิจารณา

กำหนดค่าน้ำหนักระดับคุณภาพอาจารย์ ดังนี้

วุฒิการศึกษา ตำแหน่งทางวิชาการ	ปริญญาตรี	ปริญญาโท	ปริญญาเอก
อาจารย์	0	2	5
ผู้ช่วยศาสตราจารย์	1	3	6
รองศาสตราจารย์	3	5	8
ศาสตราจารย์	6	8	10

เกณฑ์การประเมิน

เกณฑ์การให้คะแนน

ใช้บัญญัติไตรยางศ์เทียบ โดยกำหนดให้ค่าดัชนีคุณภาพอาจารย์เป็น 6 เท่ากับ 5 คะแนน

หมายเหตุ

เกณฑ์มาตรฐาน **เชิงปริมาณ**

วิธีการคำนวณ

ผลรวมถ่วงน้ำหนักของอาจารย์ประจำ
จำนวนอาจารย์ประจำทั้งหมด

ผลการคำนวณ

ระดับคุณภาพอาจารย์	จำนวนอาจารย์	ค่าดัชนีคุณภาพอาจารย์	คะแนนเทียบเกณฑ์
71	13.5	5.26	4.38

ผลการประเมินของคณะกรรมการปีที่แล้ว

เป้าหมาย	ผลการดำเนินงาน	คะแนนประเมินจากคณะกรรมการ	บรรลุเป้าหมาย
5	5.58	4.65	✓

ผลการประเมินตนเองปีนี้

เป้าหมาย	ผลการดำเนินงาน	คะแนนจากการประเมินตนเอง	บรรลุเป้าหมาย
5	5.26	4.38	✓

ผลการดำเนินงาน

ภาควิชาฯมีค่าดัชนีคุณภาพอาจารย์อยู่ที่ 5.26 ลดลงจากปี 2553 ประมาณร้อยละ 6 จากการรับอาจารย์ใหม่ระดับ ป.โท มา 2 ท่าน

รายการหลักฐาน

อ.2.1-07 http://phoenix.eng.psu.ac.th/qa/54_54/component/CDS_Department.xls (3 กรกฎาคม 2555)

หมายเหตุ / ข้อสังเกต : -

จุดแข็ง/แนวทางเสริมจุดแข็ง

ภาควิชาฯมีอาจารย์ที่มีคุณวุฒิและทำงานวิจัย ทำให้มีนักศึกษาระดับ ป.โท ที่มีผลงานตีพิมพ์ตามมาตรฐาน ถ้าได้งบประมาณสนับสนุนด้านงานวิจัยเพิ่มขึ้นและอาจารย์ที่ยังไม่จบระดับ ป.เอกไปศึกษาต่อจนจบจะช่วยเสริมกำลังของภาควิชาฯยิ่งขึ้น

จุดที่ควรพัฒนา/ข้อเสนอแนะในการปรับปรุง

ต้องผลักดันให้อาจารย์ผลิตผลงานเพื่อขอตำแหน่งทางวิชาการที่สูงๆขึ้นไป เช่น ผลักดันให้ทำงานวิจัย และช่วยแก้ปัญหาที่อาจจะมี เป็นต้น

วิธีปฏิบัติที่ดี/นวัตกรรม

การช่วยเหลือกันและช่วยกันกระตุ้นให้เกิดการพัฒนาตัวเอง

องค์ประกอบ 4 การวิจัย

ตัวบ่งชี้ที่ 4.3 (สกอ.) เงินสนับสนุนงานวิจัยหรืองานสร้างสรรค์ต่อจำนวนอาจารย์ประจำและนักวิจัยประจำ
ชนิดของตัวบ่งชี้ ปัจจัยนำเข้า

เกณฑ์ประเมินเฉพาะสถาบันกลุ่ม ค1 และ ง

เกณฑ์การประเมิน	กลุ่มสาขาวิชา	คะแนนเต็ม 5
	กลุ่มสาขาวิชาวิทยาศาสตร์และเทคโนโลยี	180,000 บาทขึ้นไปต่อคน
	กลุ่มสาขาวิชาวิทยาศาสตร์สุขภาพ	150,000 บาทขึ้นไปต่อคน
	กลุ่มสาขาวิชามนุษยศาสตร์และสังคมศาสตร์	75,000 บาทขึ้นไปต่อคน

หมายเหตุ

1. จำนวนอาจารย์และนักวิจัยและนักวิจัยประจำ ให้นับตามปีการศึกษา และนับเฉพาะที่ปฏิบัติงานจริงไม่นับรวมผู้ลาศึกษาต่อ
2. ให้นับจำนวนเงินที่มีการลงนามในสัญญารับทุนในปีการศึกษา ปีปฏิทิน หรือปีงบประมาณนั้นๆ ไม่ใช่จำนวนเงินที่เบิกจ่ายจริง
3. กรณีที่มีหลักฐานการแบ่งสัดส่วนเงินสนับสนุนงานวิจัย ซึ่งอาจเป็นหลักฐานจากแหล่งทุนหรือหลักฐานจากการตกลงร่วมกันของสถาบันที่ร่วม โครงการ ให้แบ่งสัดส่วนเงินตามหลักฐานที่ปรากฏ กรณีที่ไม่มีหลักฐานให้แบ่งเงินตามสัดส่วนผู้ร่วมวิจัยของแต่ละสถาบัน
4. การนับจำนวนเงินสนับสนุน โครงการวิจัย สามารถนับเงิน โครงการวิจัยสถาบันที่ได้ลงนามในสัญญารับทุนโดยอาจารย์หรือนัก วิจัย แต่ไม่สามารถนับเงิน โครงการวิจัยสถาบันที่บุคลากรสายสนับสนุนที่ไม่ใช่ นัก วิจัยเป็นผู้ดำเนินการ

เกณฑ์มาตรฐาน **เชิงปริมาณ**

ผลการคำนวณ

ข้อมูลพื้นฐาน	ผลรวม
จำนวนเงินสนับสนุนงานวิจัยหรืองานสร้างสรรค์จากภายในสถาบัน	1,969,987.96
จำนวนเงินสนับสนุนงานวิจัยหรืองานสร้างสรรค์จากภายนอกสถาบัน	3,737,154.78
จำนวนอาจารย์ประจำทั้งหมด (ไม่นับผู้ลาศึกษาต่อ)	12.5
จำนวนนักวิจัยประจำทั้งหมด (ไม่นับผู้ลาศึกษาต่อ)	-

ผลการประเมินของคณะกรรมการปีที่แล้ว

เป้าหมาย	ผลดำเนินงาน	คะแนนประเมินจากคณะกรรมการ	บรรลุเป้าหมาย
250,000	972,342	5	✓

ผลการประเมินตนเองปีนี้

เป้าหมาย	ผลดำเนินงาน	คะแนนจากการประเมินตนเอง	บรรลุเป้าหมาย
250,00	456,571	5	✓

ผลการดำเนินงาน

ภาควิชาฯ ได้รับเงินสนับสนุนงานวิจัยและงานสร้างสรรค์จากภายในประมาณ 2 ล้านบาทและจากภายนอกสถาบันประมาณ 3.7 ล้านบาท ทำให้ได้เงินสนับสนุนฯ เฉลี่ย 456,571.42บาท/อาจารย์ 1 คน แต่มีแนวโน้มลดลงจากปี 2553 ประมาณครึ่งหนึ่ง

รายการหลักฐาน

อ.2.1-07 http://phoenix.eng.psu.ac.th/qa/54_54/component/CDS_Department.xls (3 กรกฎาคม 2555)

หมายเหตุ/ข้อสังเกต :-

องค์ประกอบ 4

การวิจัย

ตัวบ่งชี้ที่ 5

(สมศ.) งานวิจัยหรืองานสร้างสรรค์ที่ได้รับการตีพิมพ์หรือเผยแพร่

ชนิดของตัวบ่งชี้

ผลผลิต

กำหนดระดับคุณภาพงานวิจัยที่ตีพิมพ์ ดังนี้

ค่าน้ำหนัก	ระดับคุณภาพงานวิจัย
0.25	- มีการตีพิมพ์ในรายงานสืบเนื่องจากการประชุมวิชาการระดับชาติ/ระดับนานาชาติ หรือมีการตีพิมพ์ในวารสารวิชาการที่ปรากฏในฐานข้อมูล TCI
0.50	- มีการตีพิมพ์ในวารสารวิชาการระดับชาติที่มีชื่อปรากฏอยู่ในประกาศของสมศ.
0.75	- มีการตีพิมพ์ในวารสารวิชาการระดับนานาชาติที่ปรากฏในฐานข้อมูลการจัดอันดับวารสาร SJR (SCImago Journal Rank:www.scimagojr.com) โดยวารสารนั้นถูกจัดอยู่ในควอไทล์ที่ 3 หรือ 4 (Q3 หรือ Q4) ในปีล่าสุด ใน subject category ที่ตีพิมพ์ หรือมีการตีพิมพ์ในวารสารวิชาการระดับนานาชาติที่มีชื่อปรากฏอยู่ในประกาศ ของ สมศ.
1.00	- มีการตีพิมพ์ในวารสารวิชาการระดับนานาชาติที่ปรากฏในฐานข้อมูลการจัดอันดับวารสาร SJR (SCImago Journal Rank:www.scimagojr.com) โดยวารสารนั้นถูกจัดอยู่ใน ควอไทล์ที่ 1 หรือ 2 (Q1 หรือ Q2) ในปีล่าสุด ใน subject category ที่ตีพิมพ์ หรือมีการตีพิมพ์ในวารสารวิชาการระดับนานาชาติที่มีชื่อปรากฏในฐานข้อมูลสากล ISI หรือ Scopus

เกณฑ์การประเมิน

การส่งบทความเพื่อพิจารณาคัดเลือกให้นำเสนอในการประชุมวิชาการต้องส่งเป็นฉบับสมบูรณ์ (Full Paper) และเมื่อได้รับการตอบรับและตีพิมพ์แล้ว การตีพิมพ์ต้องตีพิมพ์เป็นฉบับสมบูรณ์ซึ่งสามารถอยู่ในรูปแบบเอกสารหรือสื่ออิเล็กทรอนิกส์ได้

กำหนดระดับแหล่งเผยแพร่งานสร้างสรรค์ ดังนี้

ค่าน้ำหนัก	ระดับคุณภาพงานสร้างสรรค์ *
0.125	- งานสร้างสรรค์ที่ได้รับการเผยแพร่ในระดับสถาบันหรือจังหวัด
0.25	- งานสร้างสรรค์ที่ได้รับการเผยแพร่ในระดับชาติ
0.50	- งานสร้างสรรค์ที่ได้รับการเผยแพร่ในระดับความร่วมมือระหว่างประเทศ
0.75	- งานสร้างสรรค์ที่ได้รับการเผยแพร่ในระดับภูมิภาคอาเซียน*
1.00	- งานสร้างสรรค์ที่ได้รับการเผยแพร่ในระดับนานาชาติ

* องค์ประกอบของคณะกรรมการไม่น้อยกว่า 3 คน และต้องมีบุคคลภายนอกสถานศึกษาร่วมพิจารณาด้วย

อาเซียน หมายถึง สมาคมประชาชาติแห่งเอเชียตะวันออกเฉียงใต้ (Association of South East Asian Nations) มี 10 ประเทศ ได้แก่ บรูไน กัมพูชา อินโดนีเซีย ลาว มาเลเซีย พม่า ฟิลิปปินส์

สิงคโปร์ ไทย และเวียดนาม

การเผยแพร่ในระดับความร่วมมือระหว่างประเทศ เป็นโครงการความร่วมมือระหว่างประเทศไทยกับประเทศอื่น

การเผยแพร่ในระดับภูมิภาคอาเซียน เป็นการเผยแพร่เฉพาะในกลุ่มอาเซียน 10 ประเทศ (อย่างน้อย 5 ประเทศ หมายถึงนับรวมประเทศไทยด้วย) และการให้คะแนนตามแหล่งเผยแพร่ ไม่จำเป็นต้องไปแสดงในต่างประเทศ

การเผยแพร่ในระดับนานาชาติ เป็นการเผยแพร่ที่เปิดกว้างสำหรับทุกประเทศ (อย่างน้อย 5 ประเทศ ที่ไม่ได้อยู่ในกลุ่มอาเซียน)

เกณฑ์การให้คะแนน

ใช้บัญญัติไตรยางศ์เทียบ โดยกำหนดร้อยละเท่ากับ 5 คะแนน จำแนกตามกลุ่มสาขาวิชา ดังนี้

กลุ่มสาขาวิชา	5 คะแนน
วิทยาศาสตร์สุขภาพ	20
วิทยาศาสตร์และเทคโนโลยี	20
มนุษยศาสตร์และสังคมศาสตร์	10

หมายเหตุ

เกณฑ์มาตรฐาน **เชิงปริมาณ**

วิธีการคำนวณ

$$\frac{\text{ผลรวมถ่วงน้ำหนักของงานวิจัยหรืองานสร้างสรรค์ที่ดีพิมพ์หรือเผยแพร่}}{\text{จำนวนอาจารย์ประจำและนักวิจัยประจำทั้งหมด}} \times 100$$

ผลการคำนวณ

ข้อมูลพื้นฐาน	ผลรวม
จำนวนอาจารย์ประจำทั้งหมด (ไม่นับผู้ลาศึกษาต่อ)	12.5
จำนวนนักวิจัยประจำทั้งหมด (ไม่นับผู้ลาศึกษาต่อ)	-
จำนวนบทความวิจัยฯ ที่ตีพิมพ์ในรายงานสืบเนื่องจากการประชุมวิชาการระดับชาติ/ระดับนานาชาติ หรือจำนวนการตีพิมพ์ในวารสารวิชาการระดับชาติที่ปรากฏในฐานข้อมูล TCI	10
จำนวนบทความวิจัยฯ ที่ตีพิมพ์ในวารสารวิชาการระดับชาติที่มีชื่อปรากฏในประกาศของ	-

ข้อมูลพื้นฐาน	ผลรวม
สมศ.	
จำนวนบทความวิจัยฯ ที่ตีพิมพ์ในวารสารวิชาการระดับนานาชาติที่ปรากฏในฐานข้อมูลการจัดอันดับวารสาร SJR (SCImago Journal Rank :www.scimagojr.com) โดยวารสารนั้นถูกจัดอยู่ใน ควอไทล์ที่ 3 หรือ 4 (Q3 หรือ Q4) ในปีล่าสุด ใน subject category ที่ตีพิมพ์หรือมีการตีพิมพ์ในวารสารวิชาการระดับนานาชาติที่มีชื่อปรากฏอยู่ในประกาศของ สมศ.	-
จำนวนบทความวิจัยฯ ที่ตีพิมพ์ในวารสารวิชาการระดับนานาชาติที่ปรากฏในฐานข้อมูลการจัดอันดับวารสาร SJR (SCImago Journal Rank :www.scimagojr.com) โดยวารสารนั้นถูกจัดอยู่ใน ควอไทล์ที่ 1 หรือ 2 (Q1 หรือ Q2) ในปีล่าสุด ใน subject category ที่ตีพิมพ์หรือมีการตีพิมพ์ในวารสารวิชาการระดับนานาชาติที่มีชื่อปรากฏในฐานข้อมูลสากล ISI หรือ Scopus	6
จำนวนผลงานสร้างสรรค์ที่ได้รับการเผยแพร่ในระดับสถาบันหรือจังหวัด	-
จำนวนผลงานสร้างสรรค์ที่ได้รับการเผยแพร่ในระดับชาติ	-
จำนวนผลงานสร้างสรรค์ที่ได้รับการเผยแพร่ในระดับความร่วมมือระหว่างประเทศ	-
จำนวนผลงานสร้างสรรค์ที่ได้รับการเผยแพร่ในระดับภูมิภาคอาเซียน	-
จำนวนผลงานสร้างสรรค์ที่ได้รับการเผยแพร่ในระดับนานาชาติ	-
จำนวนอาจารย์ประจำที่ลาศึกษาต่อ	1
จำนวนนักวิจัยประจำที่ลาศึกษาต่อ	-

ผลการประเมินของคณะกรรมการปีที่แล้ว

เป้าหมาย	ผลดำเนินงาน	คะแนนประเมินจากคณะกรรมการ	บรรลุเป้าหมาย
20	64.10	5	✓

ผลการประเมินตนเองปีนี้

เป้าหมาย	ผลดำเนินงาน	คะแนนจากการประเมินตนเอง	บรรลุเป้าหมาย
20	62.96	5	✓

ผลการดำเนินงาน

ภาควิชาฯ มีงานวิจัยหรืองานสร้างสรรค์ที่ได้รับการตีพิมพ์หรือเผยแพร่เฉลี่ยคิดเป็นประมาณร้อยละ 63 ของนักวิจัยทั้งหมด ซึ่งงานวิจัยเผยแพร่ในรายงานสืบเนื่องจากการประชุมวิชาการระดับชาติ/ระดับนานาชาติ หรือจำนวนการตีพิมพ์ในวารสารวิชาการระดับชาติที่ปรากฏในฐานข้อมูล TCI จำนวน 10 ผลงานและฯ ที่ตีพิมพ์ในวารสารวิชาการระดับนานาชาติที่ปรากฏในฐานข้อมูลการจัดอันดับวารสาร SJR (SCImago Journal Rank :www.scimagojr.com) โดยวารสารนั้นถูกจัดอยู่ใน ควอไทล์ที่ 1 หรือ 2 (Q1 หรือ Q2) ในปีล่าสุด ใน subject category ที่ตีพิมพ์ หรือมีการตีพิมพ์ในวารสารวิชาการระดับนานาชาติที่มีชื่อปรากฏในฐานข้อมูลสากล ISI หรือ Scopus จำนวน 6 ผลงาน ทั้งนี้มีแนวโน้มลดลงร้อยละ 18 เมื่อเทียบกับปี 2553

รายการหลักฐาน

อ.2.1-07 http://phoenix.eng.psu.ac.th/qa/54_54/component/CDS_Department.xls (3 กรกฎาคม 2555)

หมายเหตุ/ข้อสังเกต :

จุดแข็ง/แนวทางเสริมจุดแข็ง

นักวิจัยมีผลงานที่พิมพ์อย่างต่อเนื่องและมีส่วนช่วยกันทำงานวิจัย อีกทั้งการได้รับการสนับสนุนจากคณะวิศวกรรมศาสตร์และจากมหาวิทยาลัยสงขลานครินทร์ในการผลักดันให้พัฒนาการวิจัยของนักวิจัยทุกคน

จุดที่ควรพัฒนา/ข้อเสนอแนะในการปรับปรุง

สิ่งที่เป็นปัญหาของนักวิจัยปัจจุบัน ได้แก่ เงินสนับสนุน แม้จะมีมากขึ้นแต่ไม่เพียงพอ และเครื่องมืออุปกรณ์ในการทำงานวิจัยและอุปกรณ์ Characterization ยังมีไม่เพียงพอหรือสภาพไม่สมบูรณ์ทำให้งานวิจัยออกมาล่าช้าและทำให้ศักยภาพในการทำวิจัยของทั้งมหาวิทยาลัยลดลง

วิธีปฏิบัติที่ดี/นวัตกรรม

ทุกคนมีงานวิจัยของตนเองและปฏิบัติหน้าที่ของตนได้เต็มที่

องค์ประกอบ 9 ระบบและกลไกการประกันคุณภาพ
 ตัวบ่งชี้ที่ 9.1 (สกอ.) ระบบและกลไกการประกันคุณภาพการศึกษาภายใน
 ชนิดของตัวบ่งชี้ กระบวนการ

	คะแนน 1	คะแนน 2	คะแนน 3	คะแนน 4	คะแนน 5
เกณฑ์การประเมิน	มีการดำเนินการ 1 ข้อ	มีการดำเนินการ 2 หรือ 3 ข้อ	มีการดำเนินการ 4 หรือ 5 ข้อ หรือ 6 ข้อ	มีการดำเนินการ 7 หรือ 8 ข้อ	มีการดำเนินการ 9 ข้อ

หมายเหตุ

เกณฑ์มาตรฐาน **ข้อ**

ผลการประเมินตนเอง

มี	ข้อ	เกณฑ์การประเมิน	ผลดำเนินงาน	หลักฐาน
<input checked="" type="checkbox"/>	1	มีระบบและกลไกการประกันคุณภาพการศึกษาภายในที่เหมาะสมและสอดคล้องกับพันธกิจ และพัฒนาการของสถาบัน ตั้งแต่ระดับภาควิชาหรือหน่วยงานเทียบเท่า และดำเนินการตามระบบที่กำหนด	มีระบบและกลไกการประกันคุณภาพ	อ.9.1-1
<input checked="" type="checkbox"/>	2	มีการกำหนดนโยบายและให้ความสำคัญเรื่องการประกันคุณภาพการศึกษาภายใน โดยคณะกรรมการระดับนโยบายและผู้บริหารสูงสุดของสถาบัน	มีคณะกรรมการที่รับผิดชอบการประกันคุณภาพการศึกษาภายใน	อ.9.1-2
<input checked="" type="checkbox"/>	3	มีการกำหนดตัวบ่งชี้เพิ่มเติมตามอัตลักษณ์ของสถาบัน	การกำหนดตัวบ่งชี้ที่เกี่ยวข้องกับการวิจัย	อ.9.1-2
<input checked="" type="checkbox"/>	4	มีการดำเนินงานด้านการประกันคุณภาพการศึกษาภายในที่ครบถ้วน ประกอบด้วย 1) การควบคุม ติดตามการดำเนินงาน และประเมินคุณภาพ 2) การจัดทำรายงานประจำปีที่เป็นรายงานประเมินคุณภาพเสนอต่อสภาสถาบันและสำนักงานคณะกรรมการการอุดมศึกษาตามกำหนดเวลา โดยเป็นรายงานที่มีข้อมูลครบถ้วนตามที่สำนักงานคณะกรรมการการอุดมศึกษากำหนด ใน CHE QA Online และ 3) การนำผลการประเมินคุณภาพไปทำแผนการพัฒนาคุณภาพการศึกษาของสถาบัน	มีการดำเนินการครบถ้วน	อ.9.1-2
<input checked="" type="checkbox"/>	5	มีการนำผลการประกันคุณภาพการศึกษาภายในมา	มีผลการดำเนินการที่	อ.9.1-2

มี	ข้อ	เกณฑ์การประเมิน	ผลดำเนินงาน	หลักฐาน
		ปรับปรุงการทำงาน และส่งผลให้มีการพัฒนาผลการดำเนินงานตามตัวบ่งชี้ของแผนกลยุทธ์ทุกตัวบ่งชี้	ใกล้เคียงหรือดีขึ้นกว่าปีก่อนๆ	
<input checked="" type="checkbox"/>	6	มีระบบสารสนเทศที่ให้ข้อมูลสนับสนุนการประกันคุณภาพการศึกษาภายในครบทั้ง 9 องค์ประกอบคุณภาพ	ใช้ระบบสารสนเทศของคณะฯ	อ.9.1-1
<input checked="" type="checkbox"/>	7	มีส่วนร่วมของผู้มีส่วนได้ส่วนเสียในการประกันคุณภาพการศึกษา โดยเฉพาะนักศึกษาผู้ใช้บัณฑิต และผู้ใช้บริการตามพันธกิจของสถาบัน	มีผลการประเมินจากผู้ใช้บัณฑิต	อ.9.1-1
<input type="checkbox"/>	8	มีเครือข่ายการแลกเปลี่ยนเรียนรู้ด้านการประกันคุณภาพการศึกษาระหว่างสถาบัน และมีกิจกรรมร่วมกัน		
<input type="checkbox"/>	9	มีแนวปฏิบัติที่ดีหรืองานวิจัยด้านการประกันคุณภาพการศึกษาที่หน่วยงานพัฒนา ขึ้น และเผยแพร่ให้หน่วยงานอื่นสามารถนำไปใช้ประโยชน์		

ผลการประเมินของคณะกรรมการปีที่แล้ว

เป้าหมาย	ผลดำเนินงาน	คะแนนประเมินจากคณะกรรมการ	บรรลุเป้าหมาย
7	6	3	✓

ผลการประเมินตนเองปีนี้

เป้าหมาย	ผลดำเนินงาน	คะแนนจากการประเมินตนเอง	บรรลุเป้าหมาย
7	7	4	✓

หมายเหตุ/ข้อสังเกต :-

องค์ประกอบ 9 ระบบและกลไกการประกันคุณภาพ
 ตัวบ่งชี้ที่ 15 (สมศ.) ผลประเมินการประกันคุณภาพภายในรับรองโดยต้นสังกัด
 ชนิดของตัวบ่งชี้ ผลผลิต
 เกณฑ์การประเมิน ใช้ค่าคะแนนผลการประเมินการประกันคุณภาพการศึกษาภายใน โดยต้นสังกัด

หมายเหตุ กรณีของการประเมินระดับคณะ หากประเมินการประกันคุณภาพภายในของคณะไม่ครบทุกตัวที่กำหนดในระดับสถาบัน ให้ใช้คะแนนจากการประเมินในระดับสถาบันของตัวบ่งชี้นี้มา
 ใช้แทน

เกณฑ์มาตรฐาน **เชิงปริมาณ**

ผลการประเมินของคณะกรรมการปีที่แล้ว

เป้าหมาย	ผลดำเนินงาน	คะแนนประเมินจากคณะกรรมการ	บรรลุเป้าหมาย
4	4.50	4.50	✓

ผลการประเมินตนเองปีนี้

เป้าหมาย	ผลดำเนินงาน	คะแนนจากการประเมินตนเอง	บรรลุเป้าหมาย
4	4.67	4.67	✓

ผลการดำเนินงาน

ผลการประเมินคุณภาพภายใน ภาควิชาฯ มีคะแนนเฉลี่ย 4.67

รายการหลักฐาน

- อ.9.1-1 http://phoenix.eng.psu.ac.th/qa/P&Q/?file=information_QA.html
 อ.9.1-2 รายงานประจำปีของภาควิชาวิศวกรรมเหมืองแร่และวัสดุ ประจำปี 2553

หมายเหตุ/ข้อสังเกต :-

จุดแข็ง/แนวทางเสริมจุดแข็ง

มีระบบสารสนเทศด้านการประกันคุณภาพ ทำให้สามารถเก็บรวบรวมข้อมูลได้ตลอดเวลาและมีผลให้การวิเคราะห์ข้อมูลทำได้ครบถ้วนและใช้เวลาในการวิเคราะห์ข้อมูลสั้นลง

จุดที่ควรพัฒนา/ข้อเสนอแนะในการปรับปรุง

ไม่มีการแลกเปลี่ยนเรียนรู้ด้านการประกันคุณภาพการศึกษาระหว่างสถาบัน และมีกิจกรรมร่วมกันและไม่มีงานวิจัยด้านการประกันคุณภาพการศึกษาที่หน่วยงานพัฒนา ขึ้น และเผยแพร่ให้หน่วยงานอื่นสามารถนำไปใช้ประโยชน์ เนื่องจากงานทั้งสองอย่างควรเป็นหน้าที่ของคณะวิศวกรรมศาสตร์ ไม่สามารถขับเคลื่อนในระดับภาควิชาฯ ทั้งนี้ภาควิชาฯก็พร้อมที่จะให้ความร่วมมือ

วิธีปฏิบัติที่ดี/นวัตกรรม

ภาควิชาฯ จะให้บุคลากรทุกคนของภาควิชาฯมีส่วนร่วมในการประกันคุณภาพ

**แนวทางการพัฒนาและผลการพัฒนาตามรายงานผลการประเมินคุณภาพภายในและภายนอก
(SAR-9)**

ข้อสังเกต ข้อเสนอแนะ และจุดที่ต้องพัฒนา	แนวทางการพัฒนาและผลการพัฒนา
ผลการประเมินคุณภาพภายในและภายนอก ปีการศึกษา 2553/ปีงบประมาณ 2553	
สิ่งที่ต้องพัฒนาเร่งด่วน 3-5 อันดับ	
1. ครุภัณฑ์ที่ใช้ในงานวิจัยและการเรียนการสอน	- จำหน่าย เสื่อม สำหรับอุปกรณ์ที่เสียเพื่อจะได้จัดหาทดแทนต่อไป หรือซ่อมแซมอุปกรณ์ที่ซ่อมแซมได้
2. การขาดบุคลากรทั้งฝ่ายวิชาการและฝ่ายสนับสนุน	- ประกาศรับสมัครตำแหน่งทางวิชาการ 3 ตำแหน่ง
สิ่งที่ควรพัฒนา	
1. ห้อง lab เคมี	- จัดจ้างเพื่อปรับปรุง
2. บุรณะ ปรับปรุง อาคารภาควิชาฯ	- จัดจ้างการบูรณะและปรับปรุง
3. การบริการวิชาการ	- ปรับปรุงให้มีค่าตอบแทนและขั้นตอนการเบิกจ่ายที่จูงใจแก่ผู้ดำเนินการ
ทิศทางการพัฒนาสู่ความเป็นเลิศ	
1. การเรียนการสอน	- พัฒนาอาจารย์ - จัดหาครุภัณฑ์
2. การทำวิจัย	- งบประมาณสนับสนุนการทำวิจัย - จัดหาครุภัณฑ์
3. การช่วยเหลือสังคม	- การบริการวิชาการ - การทำวิจัยที่ใช้ประโยชน์ได้จริง
ผลจากการประเมินคุณภาพตนเอง	
1. แก้ไขปัญหาการขาดวัสดุทัศนูปกรณ์ในห้องเรียน	- ได้จัดการติดตั้ง LCD ประจำห้องเรียน MnE201 และ MnE 230 รวมทั้งได้จัดซื้อ LCD สำรองอีก 1 เครื่องสำหรับห้องเรียนอื่นๆ

ภาคผนวก ก
ข้อมูลพื้นฐาน (Common Data Set)

ชื่อข้อมูลพื้นฐาน	ปี การศึกษา 2552	ปี การศึกษา 2553	ปีการศึกษา 2554	ผู้รับผิดชอบ
1. จำนวนหลักสูตรที่เปิดสอนทั้งหมด				
1.1 ระดับอนุปริญญา	-	-	-	
1.2 ;ระดับปริญญาตรี	2	2	2	
1.3 ระดับ ป.บัณฑิต	-	-	-	
1.4 ระดับปริญญาโท (แผน ก)	2	2	2	
1.5 ระดับปริญญาโท (แผน ข)	-	-	-	
1.6 ระดับปริญญาโท (แผน ก และแผน ข) (ที่มี นักศึกษาลงทะเบียนเรียนในแผน ก)	-	-	-	
1.7 ระดับปริญญาโท (แผน ก และแผน ข) (ที่มี นักศึกษาลงทะเบียนเรียนเฉพาะในแผน ข)	-	-	-	
1.8 ระดับ ป.บัณฑิตชั้นสูง	-	-	-	
1.9 ระดับปริญญาเอก	1	1	1	
2. จำนวนหลักสูตร(ที่ไม่ใช่วิชาชีพ)ที่เปิดสอน ทั้งหมด				
2.1 ระดับอนุปริญญา	-	-	-	
2.2 ระดับปริญญาตรี	2	2	2	
2.3 ระดับ ป.บัณฑิต	-	-	-	
2.4 ระดับปริญญาโท (แผน ก)	2	2	2	
2.5 ระดับปริญญาโท (แผน ข)	-	-	-	
2.6 ระดับปริญญาโท (แผน ก และแผน ข) (ที่ มีนักศึกษาลงทะเบียนเรียนในแผน ก)	-	-	-	
2.7 ระดับปริญญาโท (แผน ก และแผน ข) (ที่มี นักศึกษาลงทะเบียนเรียนเฉพาะในแผน ข)	-	-	-	
2.8 ระดับ ป.บัณฑิตชั้นสูง	-	-	-	
2.9 ระดับปริญญาเอก	1	1	1	
3. จำนวนหลักสูตรวิชาชีพที่เปิดสอนทั้งหมด				
3.1 ระดับอนุปริญญา	-	-	-	

ชื่อข้อมูลพื้นฐาน	ปี การศึกษา 2552	ปี การศึกษา 2553	ปีการศึกษา 2554	ผู้รับผิดชอบ
3.2 ระดับปริญญาตรี	2	2	2	
3.3 ระดับ ป.บัณฑิต	-	-	-	
3.4 ระดับปริญญาโท (แผน ก)	2	2	2	
3.5 ระดับปริญญาโท (แผน ข)	-	-	-	
3.6 ระดับปริญญาโท (แผน ก และแผน ข) (ที่มี นักศึกษาลงทะเบียนเรียนในแผน ก)	-	-	-	
3.7 ระดับปริญญาโท (แผน ก และแผน ข) (ที่มี นักศึกษาลงทะเบียนเรียนเฉพาะในแผน ข)	-	-	-	
3.8 ระดับ ป.บัณฑิตชั้นสูง	-	-	-	
3.9 ระดับปริญญาเอก	1	1	1	
4. จำนวนหลักสูตร (ที่ไม่ใช่วิชาชีพ) ที่เป็นไปตาม เกณฑ์มาตรฐานหลักสูตร พ.ศ. 2548				
4.1 ระดับอนุปริญญา	-	-	-	
4.2 ระดับปริญญาตรี	-	-	-	
4.3 ระดับ ป.บัณฑิต	-	-	-	
4.4 ระดับปริญญาโท (แผน ก)	-	-	-	
4.5 ระดับปริญญาโท (แผน ข)	-	-	-	
4.6 ระดับปริญญาโท (แผน ก และแผน ข) (ที่มี นักศึกษาลงทะเบียนเรียนในแผน ก)	-	-	-	
4.7 ระดับปริญญาโท (แผน ก และแผน ข) (ที่มี นักศึกษาลงทะเบียนเรียนเฉพาะในแผน ข)	-	-	-	
4.8 ระดับ ป.บัณฑิตชั้นสูง	-	-	-	
4.9 ระดับปริญญาเอก	-	-	-	
5. จำนวนหลักสูตรที่เป็นไปตามเกณฑ์มาตรฐาน หลักสูตร พ.ศ. 2548 และเกณฑ์มาตรฐานสาขา วิชาชีพ (กรณีที่เป็นหลักสูตรสาขาวิชาชีพ)				
5.1 ระดับอนุปริญญา	-	-	-	
5.2 ระดับปริญญาตรี	-	-	-	
5.3 ระดับ ป.บัณฑิต	-	-	-	
5.4 ระดับปริญญาโท (แผน ก)	-	-	-	
5.5 ระดับปริญญาโท (แผน ข)	-	-	-	

ข้อมูลพื้นฐาน	ปี การศึกษา 2552	ปี การศึกษา 2553	ปีการศึกษา 2554	ผู้รับผิดชอบ
5.6 ระดับปริญญาโท (แผน ก และแผน ข) (ที่มี นักศึกษาลงทะเบียนเรียนในแผน ก)	-	-	-	
5.7 ระดับปริญญาโท (แผน ก และแผน ข) (ที่มี นักศึกษาลงทะเบียนเรียนเฉพาะในแผน ข)	-	-	-	
5.8 ระดับ ป.บัณฑิตชั้นสูง	-	-	-	
5.9 ระดับปริญญาเอก	-	-	-	
6. จำนวนหลักสูตร (ที่ไม่ใช่วิชาชีพ) ที่เป็นไปตาม เกณฑ์มาตรฐานหลักสูตร พ.ศ. 2548 หรือกรอบ มาตรฐานคุณวุฒิระดับอุดมศึกษาแห่งชาติ พ.ศ. 2552				
6.1 ระดับอนุปริญญา	-	-	-	
6.2 ระดับปริญญาตรี	2	2	2	
6.3 ระดับ ป.บัณฑิต	-	-	-	
6.4 ระดับปริญญาโท (แผน ก)	2	2	2	
6.5 ระดับปริญญาโท (แผน ข)	-	-	-	
6.6 ระดับปริญญาโท (แผน ก และแผน ข) (ที่มี นักศึกษาลงทะเบียนเรียนในแผน ก)	-	-	-	
6.7 ระดับปริญญาโท (แผน ก และแผน ข) (ที่มี นักศึกษาลงทะเบียนเรียนเฉพาะในแผน ข)	-	-	-	
6.8 ระดับ ป.บัณฑิตชั้นสูง	-	-	-	
6.9 ระดับปริญญาเอก	1	1	1	
7. จำนวนหลักสูตรที่เป็นไปตามเกณฑ์มาตรฐาน หลักสูตร พ.ศ. 2548 และกรอบมาตรฐานคุณวุฒิ ระดับอุดมศึกษาแห่งชาติ พ.ศ. 2552 และเกณฑ์ มาตรฐานสาขา วิชาชีพ (กรณีที่เป็นหลักสูตร สาขาวิชาชีพ)				
7.1 ระดับอนุปริญญา	-	-	-	
7.2 ระดับปริญญาตรี	2	2	2	
7.3 ระดับ ป.บัณฑิต	-	-	-	
7.4 ระดับปริญญาโท (แผน ก)	2	2	2	
7.5 ระดับปริญญาโท (แผน ข)	-	-	-	

ชื่อข้อมูลพื้นฐาน	ปี การศึกษา 2552	ปี การศึกษา 2553	ปีการศึกษา 2554	ผู้รับผิดชอบ
7.6 ระดับปริญญาโท (แผน ก และแผน ข) (ที่มี นักศึกษาลงทะเบียนเรียนในแผน ก)	-	-	-	
7.7 ระดับปริญญาโท (แผน ก และแผน ข) (ที่มี นักศึกษาลงทะเบียนเรียนเฉพาะในแผน ข)	-	-	-	
7.8 ระดับ ป.บัณฑิตชั้นสูง	-	-	-	
7.9 ระดับปริญญาเอก	1	1	1	
8. จำนวนหลักสูตรสาขาวิชาชีพทุกระดับการศึกษา ที่มีความร่วมมือในการพัฒนาและบริหาร หลักสูตรกับภาครัฐหรือภาคเอกชนที่เกี่ยวข้อง กับวิชาชีพของหลักสูตร	-	-	2	
9. จำนวนนักศึกษาปัจจุบันทั้งหมดทุกระดับ การศึกษา				
9.1 จำนวนนักศึกษาปัจจุบันทั้งหมด ระดับ อนุปริญญา (ภาคปกติ)	-	-	-	
9.2 จำนวนนักศึกษาปัจจุบันทั้งหมด ระดับ อนุปริญญา (ภาคพิเศษ)	-	-	-	
9.3 จำนวนนักศึกษาปัจจุบันทั้งหมด ระดับ ปริญญาตรี (ภาคปกติ)	240	281	298	
9.4 จำนวนนักศึกษาปัจจุบันทั้งหมด ระดับ ปริญญาตรี (ภาคพิเศษ)	-	-	-	
9.5 จำนวนนักศึกษาปัจจุบันทั้งหมด ระดับ ป. บัณฑิต(ภาคปกติ)	-	-	-	
9.6 จำนวนนักศึกษาปัจจุบันทั้งหมด ระดับ ป. บัณฑิต(ภาคพิเศษ)	-	-	-	
9.7 จำนวนนักศึกษาปัจจุบันทั้งหมด ระดับ ปริญญาโท (ภาคปกติ)	43	45	39	
9.8 จำนวนนักศึกษาปัจจุบันทั้งหมด ระดับ ปริญญาโท (ภาคปกติ) (แผน ก)	-	-	39	
9.9 จำนวนนักศึกษาปัจจุบันทั้งหมด ระดับ ปริญญาโท (ภาคปกติ) (แผน ข)	-	-	-	
9.10 จำนวนนักศึกษาปัจจุบันทั้งหมด ระดับ	-	-	-	

ชื่อข้อมูลพื้นฐาน	ปี การศึกษา 2552	ปี การศึกษา 2553	ปีการศึกษา 2554	ผู้รับผิดชอบ
ปริญญาโท (ภาคพิเศษ)				
9.11 จำนวนนักศึกษาปัจจุบันทั้งหมด ระดับ ปริญญาโท (ภาคพิเศษ) (แผน ก)	-	-	-	
9.12 จำนวนนักศึกษาปัจจุบันทั้งหมด ระดับ ปริญญาโท (ภาคพิเศษ) (แผน ข)	-	-	-	
9.13 จำนวนนักศึกษาปัจจุบันทั้งหมด ระดับ ป. บัณฑิตชั้นสูง (ภาคปกติ)	-	-	-	
9.14 จำนวนนักศึกษาปัจจุบันทั้งหมด ระดับ ป. บัณฑิตชั้นสูง (ภาคพิเศษ)	-	-	-	
9.15 จำนวนนักศึกษาปัจจุบันทั้งหมด ระดับ ปริญญาเอก (ภาคปกติ)	10	14	16	
9.16 จำนวนนักศึกษาปัจจุบันทั้งหมด ระดับ ปริญญาเอก (ภาคพิเศษ)	-	-	-	
10. จำนวนผู้สำเร็จการศึกษาระดับปริญญาตรี ทั้งหมด (ภาคปกติและภาคพิเศษ)	40	9	37	
11. จำนวนผู้สำเร็จการศึกษาระดับปริญญาตรีที่ตอบ แบบสำรวจเรื่องการเมืองการทำงาน				
12. จำนวนผู้สำเร็จการศึกษาระดับปริญญาตรีที่ได้ งานทำ				
13. จำนวนผู้สำเร็จการศึกษาระดับปริญญาตรีที่ ประกอบอาชีพอิสระ				
14. จำนวนผู้สำเร็จการศึกษาระดับปริญญาตรีที่มี งานทำก่อนเข้าศึกษา				
15. จำนวนผู้สำเร็จการศึกษาระดับปริญญาตรีที่ ศึกษาต่อระดับผู้สำเร็จการศึกษา				
16. จำนวนผู้สำเร็จการศึกษาระดับปริญญาโท ทั้งหมด (ภาคปกติและภาคพิเศษ)				
16.1 จำนวนผู้สำเร็จการศึกษาระดับปริญญา โทที่จบโดยแผน ก (ภาคปกติและภาค พิเศษ)	12	9	8	
16.2 จำนวนผู้สำเร็จการศึกษาระดับปริญญา	-	-	-	

ชื่อข้อมูลพื้นฐาน	ปี การศึกษา 2552	ปี การศึกษา 2553	ปีการศึกษา 2554	ผู้รับผิดชอบ
โทที่จบโดยแผน ข (ภาคปกติและภาคพิเศษ)				
17. จำนวนผู้สำเร็จการศึกษาระดับปริญญาเอกทั้งหมด	-	-	2	
18. เงินเดือนหรือรายได้ต่อเดือน ของผู้สำเร็จการศึกษาระดับปริญญาตรีที่ได้งานทำหรือประกอบอาชีพอิสระ (ค่าเฉลี่ย)	-	-	-	ข้อมูลรวมคณะ
19. จำนวนผู้สำเร็จการศึกษาศึกษาระดับปริญญาตรีที่ได้รับการประเมินคุณภาพตามกรอบมาตรฐานคุณวุฒิระดับอุดมศึกษาแห่งชาติ (แบ่งเป็น ๒ กรณี)	-	-	-	
19.1 ผลการประเมินโดย Exit Exam ในกลุ่มสาขาวิชาที่จบการศึกษาตามกรอบ TQF เฉลี่ย (คะแนนเต็ม ๕)	-	-	-	
19.2 ผลการประเมินจากความพึงพอใจของนายจ้างที่มีต่อผู้สำเร็จการศึกษาตามกรอบ TQF เฉลี่ย (คะแนนเต็ม ๕)	-	-	-	
20. จำนวนผู้สำเร็จการศึกษาศึกษาระดับปริญญาโทที่ได้รับการประเมินคุณภาพตามกรอบมาตรฐานคุณวุฒิระดับอุดมศึกษาแห่งชาติ (แบ่งเป็น ๒ กรณี)	-	-	-	
20.1 ผลการประเมินโดย Exit Exam ในกลุ่มสาขาวิชาที่จบการศึกษาตามกรอบ TQF เฉลี่ย (คะแนนเต็ม ๕)	-	-	-	
20.2 ผลการประเมินจากความพึงพอใจของนายจ้างที่มีต่อผู้สำเร็จการศึกษาตามกรอบ TQF เฉลี่ย (คะแนนเต็ม ๕)	-	-	-	
21. จำนวนผู้สำเร็จการศึกษาระดับปริญญาเอกทั้งหมด	-	-	-	
22. จำนวนผู้สำเร็จการศึกษาระดับปริญญาเอกที่ได้รับการประเมินคุณภาพตามกรอบมาตรฐาน	-	-	-	

ชื่อข้อมูลพื้นฐาน	ปี การศึกษา 2552	ปี การศึกษา 2553	ปีการศึกษา 2554	ผู้รับผิดชอบ
คุณวุฒิระดับอุดมศึกษาแห่งชาติ (แบ่งเป็น ๒ กรณี)				
22.1 ผลการประเมินโดย Exit Exam ในกลุ่ม สาขาวิชาที่จบการศึกษาตามกรอบ TQF เฉลี่ย (คะแนนเต็ม ๕)	-	-	-	
22.2 ผลการประเมินจากความพึงพอใจของ นายจ้างที่มีต่อผู้สำเร็จการศึกษาตาม กรอบ TQF เฉลี่ย (คะแนนเต็ม ๕)	-	-	-	
23. จำนวนอาจารย์ประจำทั้งหมด รวมทั้งที่ ปฏิบัติงานจริงและลาศึกษาต่อ	13	13	13.5	
24. จำนวนอาจารย์ประจำที่ลาศึกษาต่อ	1	1	1	
25. จำนวนอาจารย์ประจำทั้งหมด วุฒิปริญญาตรี หรือเทียบเท่า	1	1	1	
26. จำนวนอาจารย์ประจำทั้งหมด วุฒิปริญญาโท หรือเทียบเท่า	2	2	3.5	
27. จำนวนอาจารย์ประจำทั้งหมด วุฒิปริญญาเอก หรือเทียบเท่า	10	10	9	
28. ร้อยละของอาจารย์ประจำที่มีคุณวุฒิปริญญาเอก ปีการศึกษาที่ผ่านมา (กรณีที่เลือกใช้เกณฑ์ ประเมินเป็นค่าการเพิ่มขึ้นของร้อยละฯ)	-	-	-	
29. จำนวนอาจารย์ประจำทั้งหมดที่ดำรงตำแหน่ง อาจารย์				
29.1 จำนวนอาจารย์ประจำ (ที่ไม่มีตำแหน่ง ทางวิชาการ) ที่มีวุฒิปริญญาตรี	1	1	1	
29.2 จำนวนอาจารย์ประจำ (ที่ไม่มีตำแหน่ง ทางวิชาการ) ที่มีวุฒิปริญญาโท	1	1	2.5	
29.3 จำนวนอาจารย์ประจำ (ที่ไม่มีตำแหน่ง ทางวิชาการ) ที่มีวุฒิปริญญาเอก	2	2	1	
30. จำนวนอาจารย์ประจำทั้งหมดที่ดำรงตำแหน่ง ผู้ช่วยศาสตราจารย์				
30.1 จำนวนอาจารย์ประจำตำแหน่งผู้ช่วย	-	-	-	

ชื่อข้อมูลพื้นฐาน	ปี การศึกษา 2552	ปี การศึกษา 2553	ปีการศึกษา 2554	ผู้รับผิดชอบ
ศาสตราจารย์ ที่มีวุฒิปริญญาตรี				
30.2 จำนวนอาจารย์ประจำตำแหน่งผู้ช่วย ศาสตราจารย์ ที่มีวุฒิปริญญาโท	-	-	-	
30.3 จำนวนอาจารย์ประจำตำแหน่งผู้ช่วย ศาสตราจารย์ ที่มีวุฒิปริญญาเอก	4	4	4	
31. จำนวนอาจารย์ประจำทั้งหมดที่ดำรงตำแหน่ง รองศาสตราจารย์				
31.1 จำนวนอาจารย์ประจำตำแหน่งรอง ศาสตราจารย์ ที่มีวุฒิปริญญาตรี	-	-	-	
31.2 จำนวนอาจารย์ประจำตำแหน่งรอง ศาสตราจารย์ ที่มีวุฒิปริญญาโท	1	1	1	
31.3 จำนวนอาจารย์ประจำตำแหน่งรอง ศาสตราจารย์ ที่มีวุฒิปริญญาเอก	4	4	4	
32. จำนวนอาจารย์ประจำทั้งหมดที่ดำรงตำแหน่ง ศาสตราจารย์				
32.1 จำนวนอาจารย์ประจำตำแหน่ง ศาสตราจารย์ ที่มีวุฒิปริญญาตรี	-	-	-	
32.2 จำนวนอาจารย์ประจำตำแหน่ง ศาสตราจารย์ ที่มีวุฒิปริญญาโท	-	-	-	
32.3 จำนวนอาจารย์ประจำตำแหน่ง ศาสตราจารย์ ที่มีวุฒิปริญญาเอก	-	-	-	
33. ร้อยละของอาจารย์ประจำที่ดำรงตำแหน่ง ผศ. รศ. และศ. ปีการศึกษาที่ผ่านมา (กรณีที่ใช้ เกณฑ์ประเมินเป็นค่าการเพิ่มขึ้นของร้อยละ)	-	-	-	
34. ร้อยละของอาจารย์ประจำที่ดำรงตำแหน่ง รศ. และศ. ปีการศึกษาที่ผ่านมา (กรณีที่ใช้ เกณฑ์ประเมินเป็นค่าการเพิ่มขึ้นของร้อยละ)	-	-	-	
35. จำนวนนักศึกษาเต็มเวลาเทียบเท่า (FTES) รวม ทุกหลักสูตร				
35.1 ระดับอนุปริญญา (ภาคปกติ)	-	-	-	
35.2 ระดับอนุปริญญา (ภาคพิเศษ)	-	-	-	

ชื่อข้อมูลพื้นฐาน	ปี	ปี	ปีการศึกษา 2554	ผู้รับผิดชอบ
	การศึกษา 2552	การศึกษา 2553		
35.3 ระดับปริญญาตรี (ภาคปกติ)	240	281	166.28	
35.4 ระดับปริญญาตรี (ภาคพิเศษ)	-	-	-	
35.5 ระดับ ป.บัณฑิต(ภาคปกติ)	-	-	-	
35.6 ระดับ ป.บัณฑิต(ภาคพิเศษ)	-	-	-	
35.7 ระดับปริญญาโท (ภาคปกติ)	43	45	24.92	
35.8 ระดับปริญญาโท (ภาคพิเศษ)	-	-	-	
35.9 ระดับปริญญาโท (แผน ก) (ภาคปกติและภาคพิเศษ)	43	45	24.92	
35.10 ระดับ ป.บัณฑิตชั้นสูง (ภาคปกติ)	-	-	-	
35.11 ระดับ ป.บัณฑิตชั้นสูง (ภาคพิเศษ)	-	-	-	
35.12 ระดับปริญญาเอก (ภาคปกติ)	10	14	9.50	
35.13 ระดับปริญญาเอก (ภาคพิเศษ)	-	-	-	
36. จำนวนเครื่องคอมพิวเตอร์ที่จัดบริการให้นักศึกษา	12	1	-	
37. จำนวน Notebook และ Mobile Device ต่างๆ ของนักศึกษาที่มีการลงทะเบียนการใช้ WiFi กับสถาบัน	-	-	-	
38. ผลการประเมินคุณภาพการให้บริการห้องสมุด และแหล่งเรียนรู้อื่นๆ ผ่านระบบเครือข่ายคอมพิวเตอร์ และมีการฝึกอบรมการใช้งานแก่นักศึกษาทุกปีการศึกษา	-	-	-	
39. ผลการประเมินคุณภาพการให้บริการด้านกายภาพที่เหมาะสมต่อการจัดการเรียนการสอน และการพัฒนานักศึกษา อาทิ ห้องเรียน ห้องปฏิบัติการ อุปกรณ์การศึกษา และจุดเชื่อมต่ออินเทอร์เน็ตในระบบไร้สาย	-	-	-	
40. ผลการประเมินคุณภาพในการให้บริการสิ่งอำนวยความสะดวกที่จำเป็นอื่นๆ อาทิ งานทะเบียนนักศึกษาผ่านระบบเครือข่ายคอมพิวเตอร์ การบริการอนามัยและการรักษาพยาบาล การจัดการหรือจัดบริการด้าน	-	-	-	

ชื่อข้อมูลพื้นฐาน	ปี การศึกษา 2552	ปี การศึกษา 2553	ปีการศึกษา 2554	ผู้รับผิดชอบ
อาหารและสนามกีฬา				
41. ผลการประเมินคุณภาพในการให้บริการ สาธารณูปโภคและรักษาความปลอดภัยของ อาคารตลอดจนบริเวณโดยรอบ อาทิ ประปา ไฟฟ้า ระบบกำจัดของเสีย การจัดการขยะ รวมทั้งมีระบบและอุปกรณ์ป้องกันอัคคีภัยใน บริเวณอาคารต่างๆ โดยเป็นไปตามกฎหมายที่เกี่ยวข้อง	-	-	-	
42. จำนวนหลักสูตรที่มีรายละเอียดของรายวิชาและ ประสบการณ์ภาคสนาม (ถ้ามี) ก่อนการเปิด สอนในแต่ละภาคการศึกษาทุกรายวิชา	5	5	5	
43. จำนวนหลักสูตรที่มีรายวิชาส่งเสริมทักษะการ เรียนรู้ด้วยตนเอง และการให้ผู้เรียนได้เรียนรู้ จากการทำปฏิบัติทั้งในและนอกห้องเรียนหรือจาก การทำวิจัย	5	5	5	
44. จำนวนหลักสูตรที่มีการให้ผู้มีประสบการณ์ทาง วิชาการหรือวิชาชีพจากหน่วยงานหรือชุมชน ภายนอกเข้ามามีส่วนร่วมในกระบวนการเรียน การสอน	5	5	5	
45. จำนวนโครงการหรือกิจกรรมส่งเสริมการพัฒนา พฤติกรรมด้านคุณธรรมจริยธรรม				
46. จำนวนตัวบ่งชี้ด้านการพัฒนาพฤติกรรมด้าน คุณธรรมจริยธรรม				
47. จำนวนตัวบ่งชี้ด้านการพัฒนาพฤติกรรมด้าน คุณธรรม จริยธรรมที่บรรลุเป้าหมาย				
48. จำนวนนักศึกษาที่ได้รับการยกย่องชมเชย ประกาศเกียรติคุณด้านคุณธรรมจริยธรรม โดย หน่วยงานหรือองค์กรระดับชาติ	-	-	-	
49. จำนวนกิจกรรมที่เกี่ยวกับนักศึกษาที่ได้รับการ ยกย่องชมเชย ประกาศเกียรติคุณด้านคุณธรรม จริยธรรม โดยหน่วยงานหรือองค์กรระดับชาติ	-	-	-	

ชื่อข้อมูลพื้นฐาน	ปี การศึกษา 2552	ปี การศึกษา 2553	ปีการศึกษา 2554	ผู้รับผิดชอบ
50. จำนวนกิจกรรมนักศึกษาที่มีการนำความรู้ด้าน การประกันคุณภาพไปใช้ แยกตามประเภท กิจกรรม				
50.1 จำนวนกิจกรรมวิชาการที่ส่งเสริม คุณลักษณะบัณฑิตที่พึงประสงค์				
50.2 จำนวนกิจกรรมกีฬาหรือการส่งเสริม สุขภาพ				
50.3 จำนวนกิจกรรมบำเพ็ญประโยชน์และ รักษาสิ่งแวดล้อม				
50.4 จำนวนกิจกรรมสร้างเสริมคุณธรรมและ จริยธรรม				
50.5 จำนวนกิจกรรมส่งเสริมศิลปวัฒนธรรม				
51. จำนวนนักวิจัยประจำทั้งหมด รวมทั้งที่ ปฏิบัติงานจริงและลาศึกษาต่อ	13	13	13.5	
52. จำนวนนักวิจัยประจำที่ลาศึกษาต่อ	1	1	1	
53. จำนวนอาจารย์ประจำและนักวิจัยประจำที่ได้รับ การพัฒนาศักยภาพด้านงานวิจัยหรืองาน สร้างสรรค์	13	13	13.5	
54. จำนวนอาจารย์ประจำและนักวิจัยประจำที่ได้รับ ความรู้ด้านจรรยาบรรณการวิจัย	13	13	13.5	
55. จำนวนเงินสนับสนุนงานวิจัยหรืองาน สร้างสรรค์จากภายในสถาบัน				
55.1 กลุ่มสาขาวิชาวิทยาศาสตร์และ เทคโนโลยี	4,992,734	3,557,250	1,969,987.96	
55.2 กลุ่มสาขาวิชาวิทยาศาสตร์สุขภาพ	-	-	-	
55.3 กลุ่มสาขาวิชามนุษยศาสตร์และ สังคมศาสตร์	-	-	-	
56. จำนวนเงินสนับสนุนงานวิจัยหรืองาน สร้างสรรค์จากภายนอกสถาบัน				
56.1 กลุ่มสาขาวิชาวิทยาศาสตร์และ เทคโนโลยี	8,339,872	8,110,854	3,373,154.78	

ชื่อข้อมูลพื้นฐาน	ปี การศึกษา 2552	ปี การศึกษา 2553	ปีการศึกษา 2554	ผู้รับผิดชอบ
56.2 กลุ่มสาขาวิชาวิทยาศาสตร์สุขภาพ	-	-	-	
56.3 กลุ่มสาขาวิชามนุษยศาสตร์และ สังคมศาสตร์	-	-	-	
57. จำนวนอาจารย์ประจำทั้งหมด (ไม่นับผู้ลาศึกษา ต่อ)				
57.1 กลุ่มสาขาวิชาวิทยาศาสตร์และ เทคโนโลยี	13	13	12.5	
57.2 กลุ่มสาขาวิชาวิทยาศาสตร์สุขภาพ	-	-	-	
57.3 กลุ่มสาขาวิชามนุษยศาสตร์และ สังคมศาสตร์	-	-	-	
58. จำนวนนักวิจัยประจำทั้งหมด (ไม่นับผู้ลาศึกษา ต่อ)				
58.1 กลุ่มสาขาวิชาวิทยาศาสตร์และ เทคโนโลยี	13	13	12.5	
58.2 กลุ่มสาขาวิชาวิทยาศาสตร์สุขภาพ	-	-	-	
58.3 กลุ่มสาขาวิชามนุษยศาสตร์และ สังคมศาสตร์	-	-	-	
59. จำนวนของงานวิจัยหรืองานสร้างสรรค์ทั้งหมด	-	-	-	
60. จำนวนของงานวิจัยหรืองานสร้างสรรค์ที่มีการ เผยแพร่ในการประชุมวิชาการหรือตีพิมพ์ใน วารสารระดับชาติหรือนานาชาติ	-	-	-	
61. จำนวนของงานวิจัยหรืองานสร้างสรรค์ที่มีการ รับรองการใช้ประโยชน์จริงจากหน่วยงาน ภายนอกหรือชุมชน	-	-	-	
62. จำนวนผลงานวิจัยหรืองานสร้างสรรค์ที่มีการยื่น การจดทะเบียนสิทธิบัตรหรืออนุสิทธิบัตร	-	-	-	
63. จำนวนรวมของบทความวิจัยของวิทยานิพนธ์ หรือการค้นคว้าอิสระ (สารนิพนธ์) ที่ตีพิมพ์ (ปริญญาโท)	-	-	-	

ชื่อข้อมูลพื้นฐาน	ปี	ปี	ปีการศึกษา	ผู้รับผิดชอบ
	การศึกษา 2552	การศึกษา 2553	2554	
63.1 บทความวิจัยฉบับสมบูรณ์ (Full Paper) ของวิทยานิพนธ์หรือการค้นคว้าอิสระ (สารนิพนธ์) ที่ตีพิมพ์ในรายงานสืบเนื่องจากการประชุมวิชาการระดับชาติที่มีกองบรรณาธิการจัดทำรายงานฯ หรือคณะกรรมการจัดประชุมประกอบด้วยศ. หรือผู้ทรงคุณวุฒิระดับปริญญาเอก หรือผู้ทรงคุณวุฒิที่มีผลงานเป็นที่ยอมรับในสาขาวิชานั้นๆ จากนอกสถาบันเจ้าภาพอย่างน้อยร้อยละ 25 และมีผู้ประเมินบทความที่เป็นผู้เชี่ยวชาญในสาขานั้นๆ จากนอกสถาบันของเจ้าของบทความ	-	-	-	
63.2 บทความจากผลงานวิจัยของวิทยานิพนธ์หรือการค้นคว้าอิสระ (สารนิพนธ์) ที่ได้รับการตีพิมพ์ในวารสารวิชาการ (Journal) ระดับชาติที่ปรากฏในฐานข้อมูล TCI หรือบทความวิจัยฉบับสมบูรณ์ (Full Paper) ที่ตีพิมพ์ในรายงานสืบเนื่องจากการประชุมวิชาการระดับนานาชาติที่มีกองบรรณาธิการจัดทำรายงานฯ หรือคณะกรรมการจัดประชุมประกอบด้วยศ. หรือผู้ทรงคุณวุฒิระดับปริญญาเอก หรือผู้ทรงคุณวุฒิที่มีผลงานเป็นที่ยอมรับในสาขาวิชานั้นๆ จากต่างประเทศอย่างน้อยร้อยละ 25 และมีผู้ประเมินบทความที่เป็นผู้เชี่ยวชาญในสาขานั้นๆ จากต่างประเทศ	-	-	-	
63.3 บทความจากผลงานวิจัยของวิทยานิพนธ์หรือการค้นคว้าอิสระ (สาร	-	-	-	

ชื่อข้อมูลพื้นฐาน	ปี การศึกษา 2552	ปี การศึกษา 2553	ปีการศึกษา 2554	ผู้รับผิดชอบ
นิพนธ์) ที่ได้รับการตีพิมพ์ในวารสารวิชาการ (Journal) ที่มีชื่อปรากฏอยู่ในบัญชีรายชื่อวารสารระดับชาติที่สกอ. เผยแพร่ใน Website ของสำนักงานฯ				
63.4 บทความจากผลงานวิจัยของวิทยานิพนธ์หรือการค้นคว้าอิสระ (สารนิพนธ์) ที่ได้รับการตีพิมพ์ในวารสารวิชาการ (Journal) ระดับชาติที่ปรากฏในฐานข้อมูลสากลอื่นๆ ที่ยอมรับในศาสตร์นั้นๆ นอกเหนือจากฐานข้อมูล ISI หรือบทความจากผลงานวิจัยที่ได้รับการตีพิมพ์ในวารสารวิชาการ (Journal) ที่มีชื่อปรากฏอยู่ในบัญชีรายชื่อวารสารระดับนานาชาติที่สกอ. เผยแพร่ใน Website ของสำนักงานฯ	-	-	-	
63.5 บทความจากผลงานวิจัยของวิทยานิพนธ์หรือการค้นคว้าอิสระ (สารนิพนธ์) ที่ได้รับการตีพิมพ์ในวารสารวิชาการ (Journal) ระดับนานาชาติที่ปรากฏในฐานข้อมูลสากล ISI	-	-	-	
64. จำนวนรวมของผลงานสร้างสรรค์จากศิลปนิพนธ์ที่เผยแพร่ (ปริญาโท)				
64.1 จำนวนผลงานสร้างสรรค์จากศิลปนิพนธ์ที่มีการเผยแพร่โดยการจัดนิทรรศการ (Exhibition) หรือการจัดการแสดง (Performance) ระดับสถาบันหรือจังหวัด	-	-	-	
64.2 จำนวนผลงานสร้างสรรค์จากศิลป	-	-	-	

ชื่อข้อมูลพื้นฐาน	ปี	ปี	ปีการศึกษา	ผู้รับผิดชอบ
	การศึกษา 2552	การศึกษา 2553	2554	
นิพนธ์ที่มีการเผยแพร่โดยการจัดนิทรรศการ (Exhibition) หรือการจัดการแสดง (Performance) ระดับชาติ				
64.3 จำนวนผลงานสร้างสรรค์จากศิลปนิพนธ์ที่มีการเผยแพร่โดยการจัดนิทรรศการ (Exhibition) หรือการจัดการแสดง (Performance) ระดับความร่วมมือระหว่างประเทศ	-	-	-	
64.4 จำนวนผลงานสร้างสรรค์จากศิลปนิพนธ์ที่มีการเผยแพร่โดยการจัดนิทรรศการ (Exhibition) หรือการจัดการแสดง (Performance) ระดับภูมิภาคอาเซียน	-	-	-	
64.5 จำนวนผลงานสร้างสรรค์จากศิลปนิพนธ์ที่มีการเผยแพร่โดยการจัดนิทรรศการ (Exhibition) หรือการจัดการแสดง (Performance) ระดับนานาชาติ (ทั้งในและนอกประเทศ)	-	-	-	
65. จำนวนรวมของบทความวิจัยของวิทยานิพนธ์ที่ตีพิมพ์ (ปริญาเอก)	-	-	-	
65.1 บทความวิจัยฉบับสมบูรณ์ (Full Paper) ของวิทยานิพนธ์ ที่ตีพิมพ์ในรายงานสืบเนื่องจากการประชุมวิชาการระดับชาติที่มีกองบรรณาธิการจัดทำรายงานฯ หรือคณะกรรมการจัดประชุมประกอบด้วยศ. หรือผู้ทรงคุณวุฒิระดับปริญาเอก หรือผู้ทรงคุณวุฒิที่มีผลงานเป็นที่ยอมรับในสาขาวิชานั้นๆ จากนอกสถาบันเจ้าภาพอย่างน้อยร้อยละ 25 และมีผู้ประเมินบทความที่เป็นผู้เชี่ยวชาญในสาขานั้นจากนอกสถาบันของเจ้าของ	-	-	-	

ชื่อข้อมูลพื้นฐาน	ปี การศึกษา 2552	ปี การศึกษา 2553	ปีการศึกษา 2554	ผู้รับผิดชอบ
บทความ				
65.2 บทความจากผลงานวิจัยของ วิทยานิพนธ์ ที่ได้รับการตีพิมพ์ใน วารสารวิชาการ (Journal) ระดับชาติที่ ปรากฏในฐานข้อมูล TCI หรือบทความ วิจัยฉบับสมบูรณ์ (Full Paper) ที่ตีพิมพ์ ในรายงานสืบเนื่องจากการประชุม วิชาการระดับนานาชาติ ที่มีกอง บรรณาธิการจัดทำรายงานฯ หรือ คณะกรรมการจัดประชุม ประกอบด้วย ศ. หรือผู้ทรงคุณวุฒิระดับปริญญาเอก หรือผู้ทรงคุณวุฒิที่มีผลงานเป็นที่ ยอมรับในสาขาวิชานั้นๆ จาก ต่างประเทศอย่างน้อยร้อยละ 25 และมีผู้ ประเมินบทความที่เป็นผู้เชี่ยวชาญใน สาขานั้นจากต่างประเทศ	-	-	-	
65.3 บทความจากผลงานวิจัยของ วิทยานิพนธ์ ที่ได้รับการตีพิมพ์ใน วารสารวิชาการ (Journal) ที่มีชื่อปรากฏ อยู่ในบัญชีรายชื่อวารสารระดับชาติที่ สกอ. เผยแพร่ใน Website ของ สำนักงานฯ	-	-	-	
65.4 บทความจากผลงานวิจัยของ วิทยานิพนธ์ ที่ได้รับการตีพิมพ์ใน วารสารวิชาการ (Journal) ระดับชาติที่ ปรากฏในฐานข้อมูลสากลอื่นๆ ที่ ยอมรับในศาสตร์นั้นๆ นอกเหนือจาก ฐานข้อมูล ISI หรือบทความจาก ผลงานวิจัยที่ได้รับการตีพิมพ์ในวารสาร วิชาการ (Journal) ที่มีชื่อปรากฏอยู่ใน บัญชีรายชื่อวารสารระดับนานาชาติที่	-	-	-	

ชื่อข้อมูลพื้นฐาน	ปี การศึกษา 2552	ปี การศึกษา 2553	ปีการศึกษา 2554	ผู้รับผิดชอบ
สกอ. เผยแพร่ใน Website ของ สำนักงานฯ				
65.5 บทความจากผลงานวิจัยของ วิทยานิพนธ์ ที่ได้รับการตีพิมพ์ใน วารสารวิชาการ (Journal) ระดับ นานาชาติที่ปรากฏในฐานข้อมูลสากล ISI	-	-	-	
66. จำนวนรวมของบทความวิจัยที่ตีพิมพ์				
66.1 บทความวิจัยฉบับสมบูรณ์ (Full Paper) ที่ตีพิมพ์ในรายงานสืบเนื่องจากการ ประชุมวิชาการระดับชาติที่มีกอง บรรณาธิการจัดทำรายงานฯ หรือ คณะกรรมการจัดประชุมประกอบด้วย ศ. หรือผู้ทรงคุณวุฒิระดับปริญญาเอก หรือผู้ทรงคุณวุฒิที่มีผลงานเป็นที่ ยอมรับในสาขาวิชานั้นๆ จากนอก สถาบันเจ้าภาพอย่างน้อยร้อยละ 25 และ มีผู้ประเมินบทความที่เป็นผู้เชี่ยวชาญ ในสาขานั้นจากนอกสถาบันของเจ้าของ บทความ	-	-	-	
66.2 บทความจากผลงานวิจัยที่ได้รับการ ตีพิมพ์ในวารสารวิชาการ (Journal) ระดับชาติที่ปรากฏในฐานข้อมูล TCI หรือบทความวิจัยฉบับสมบูรณ์ (Full Paper) ที่ตีพิมพ์ในรายงานสืบเนื่องจาก การประชุมวิชาการระดับนานาชาติ ที่มี กองบรรณาธิการจัดทำรายงานฯ หรือ คณะกรรมการจัดประชุม ประกอบด้วย ศ. หรือผู้ทรงคุณวุฒิระดับปริญญาเอก หรือผู้ทรงคุณวุฒิที่มีผลงานเป็นที่ ยอมรับในสาขาวิชานั้นๆ จาก	-	-	-	

ชื่อข้อมูลพื้นฐาน	ปี การศึกษา 2552	ปี การศึกษา 2553	ปีการศึกษา 2554	ผู้รับผิดชอบ
ต่างประเทศอย่างน้อยร้อยละ 25 และมีผู้ประเมินบทความที่เป็นผู้เชี่ยวชาญในสาขานั้นจากต่างประเทศ				
66.3 บทความจากผลงานวิจัยที่ได้รับการตีพิมพ์ในวารสารวิชาการ (Journal) ที่มีชื่อปรากฏอยู่ในบัญชีรายชื่อวารสารระดับชาติที่สกอ. เผยแพร่ใน Website ของสำนักงานฯ	-	-	-	
66.4 บทความจากผลงานวิจัยที่ได้รับการตีพิมพ์ในวารสารวิชาการ (Journal) ระดับชาติที่ปรากฏในฐานข้อมูลสากลอื่นๆ ที่ยอมรับในศาสตร์นั้น นอกเหนือจากฐานข้อมูล ISI หรือ บทความจากผลงานวิจัยที่ได้รับการตีพิมพ์ในวารสาร วิชาการ (Journal) ที่มีชื่อปรากฏอยู่ในบัญชีรายชื่อวารสารระดับนานาชาติที่สกอ. เผยแพร่ใน Website ของสำนักงานฯ	-	-	-	
66.5 บทความจากผลงานวิจัยที่ได้รับการตีพิมพ์ในวารสารวิชาการ (Journal) ระดับนานาชาติที่ปรากฏในฐานข้อมูลสากล ISI	-	-	-	
67. จำนวนรวมของผลงานสร้างสรรค์ที่เผยแพร่				
67.1 จำนวนผลงานสร้างสรรค์ที่มีการเผยแพร่โดยการจัดนิทรรศการ (Exhibition) หรือการจัดการแสดง (Performance) ระดับสถาบันหรือจังหวัด	-	-	-	
67.2 จำนวนผลงานสร้างสรรค์ที่มีการเผยแพร่โดยการจัดนิทรรศการ (Exhibition) หรือการจัดการแสดง	-	-	-	

ชื่อข้อมูลพื้นฐาน	ปี การศึกษา 2552	ปี การศึกษา 2553	ปีการศึกษา 2554	ผู้รับผิดชอบ
(Performance) ระดับชาติ				
67.3 จำนวนผลงานสร้างสรรค์ที่มีการ เผยแพร่ โดยการจัดนิทรรศการ (Exhibition) หรือการจัดการแสดง (Performance) ระดับความร่วมมือ ระหว่างประเทศ	-	-	-	
67.4 จำนวนผลงานสร้างสรรค์ที่มีการ เผยแพร่ โดยการจัดนิทรรศการ (Exhibition) หรือการจัดการแสดง (Performance) ระดับภูมิภาคอาเซียน	-	-	-	
67.5 จำนวนผลงานสร้างสรรค์ที่มีการ เผยแพร่ โดยการจัดนิทรรศการ (Exhibition) หรือการจัดการแสดง (Performance) ระดับนานาชาติ (ทั้งใน และนอกประเทศ)	-	-	-	
68. จำนวนรวมของผลงานวิจัยที่นำไปใช้ประโยชน์ ภายนอกสถาบัน	-	-	-	
69. จำนวนรวมของผลงานสร้างสรรค์ที่นำไปใช้ ประโยชน์ ภายนอกสถาบัน	-	-	-	
70. จำนวนรวมของผลงานวิชาการ				
70.1 บทความวิชาการที่ได้รับการตีพิมพ์ใน วารสารระดับชาติ	-	-	-	
70.2 บทความวิชาการที่ได้รับการตีพิมพ์ใน วารสารระดับนานาชาติ	-	-	-	
70.3 ตำราหรือหนังสือที่มีการตรวจอ่านโดย ผู้ทรงคุณวุฒิ	-	-	1	
70.4 ตำราหรือหนังสือที่ใช้ในการขอผลงาน ทางวิชาการและผ่านการพิจารณาตาม เกณฑ์การขอตำแหน่งทางวิชาการแล้ว หรือตำราหรือหนังสือที่มีคุณภาพสูงมีผู้ ทรงคุณวุฒิตรวจอ่านตามเกณฑ์ขอ	-	-	-	

ชื่อข้อมูลพื้นฐาน	ปี การศึกษา 2552	ปี การศึกษา 2553	ปีการศึกษา 2554	ผู้รับผิดชอบ
ตำแหน่งทางวิชาการ				
71. จำนวนโครงการบริการทางวิชาการ	-	-	-	
72. จำนวนโครงการบริการทางวิชาการที่ใช้กับการ เรียนการสอน	-	-	-	
73. จำนวนโครงการบริการทางวิชาการที่ใช้กับการ วิจัย	-	-	-	
74. จำนวนโครงการบริการทางวิชาการที่ใช้กับการ เรียนการสอนและการวิจัย	-	-	-	
75. จำนวนโครงการบริการทางวิชาการที่ใช้กับการ ขยายผลสู่การปรับปรุงรายวิชา	-	-	-	
76. จำนวนโครงการบริการทางวิชาการที่ใช้กับการ ขยายผลสู่การเปิดรายวิชาใหม่	-	-	-	
77. จำนวนโครงการบริการทางวิชาการที่ใช้กับการ ขยายผลที่ใช้กับการต่อยอดสู่นักศึกษาหรือคณาจารย์	-	-	-	
78. จำนวนโครงการ หรือกิจกรรมที่ส่งเสริม สนับสนุนด้านศิลปะและวัฒนธรรม	-	-	-	
79. จำนวนบุคลากรประจำสายสนับสนุนทั้งหมด	6	6	6	
80. รายรับทั้งหมดของสถาบัน (ปีงบประมาณ)	-	-	-	
81. รายรับจากการบริการวิชาการและวิชาชีพ	-	-	-	
82. งบดำเนินการทั้งหมด	-	-	-	
83. ค่าใช้จ่ายทั้งหมดของสถาบัน โดยไม่รวม ครุภัณฑ์ อาคาร สถานที่และที่ดิน (ปีการศึกษา)	-	-	-	
84. เงินเหลือจ่ายสุทธิ	-	-	-	
85. สินทรัพย์ถาวร	-	-	-	
86. จำนวนตัวบ่งชี้เพิ่มเติมตามอัตลักษณ์ของสถาบัน	-	-	-	
87. จำนวนแนวปฏิบัติที่ดีหรืองานวิจัยด้านการ ประกันคุณภาพการศึกษาที่หน่วยงานพัฒนาขึ้น และเผยแพร่ให้หน่วยงานอื่นสามารถนำไปใช้ ประโยชน์	-	-	-	
88. คะแนนการประเมินการประกันคุณภาพภายใน	-	-	-	

ชื่อข้อมูลพื้นฐาน	ปี	ปี	ปีการศึกษา	ผู้รับผิดชอบ
	การศึกษา 2552	การศึกษา 2553	2554	
โดยต้นสังกัด				
89. จำนวนนักศึกษาที่เข้าสอบภาษาต่างประเทศทั้งหมด	-	-	-	
89.1 จำนวนนักศึกษาที่เข้าสอบภาษาเกาหลีใต้	-	-	-	
89.2 จำนวนนักศึกษาที่เข้าสอบภาษาเขมร	-	-	-	
89.3 จำนวนนักศึกษาที่เข้าสอบภาษาจีนกลาง	-	-	-	
89.4 จำนวนนักศึกษาที่เข้าสอบภาษาญี่ปุ่น	-	-	-	
89.5 จำนวนนักศึกษาที่เข้าสอบภาษาทมิฬ	-	-	-	
89.6 จำนวนนักศึกษาที่เข้าสอบภาษาไทย	-	-	-	
89.7 จำนวนนักศึกษาที่เข้าสอบภาษาพม่า	-	-	-	
89.8 จำนวนนักศึกษาที่เข้าสอบภาษาฟิลิปปิน	-	-	-	
89.9 จำนวนนักศึกษาที่เข้าสอบภาษามลายู	-	-	-	
89.10 จำนวนนักศึกษาที่เข้าสอบภาษามาลดี	-	-	-	
89.11 จำนวนนักศึกษาที่เข้าสอบภาษาลาว	-	-	-	
89.12 จำนวนนักศึกษาที่เข้าสอบภาษาเวียดนาม	-	-	-	
89.13 จำนวนนักศึกษาที่เข้าสอบภาษาอังกฤษ	-	-	-	
89.14 จำนวนนักศึกษาที่เข้าสอบภาษาอินโดนีเซีย	-	-	-	
89.15 จำนวนนักศึกษาที่เข้าสอบภาษาตามกฎหมายที่ใช้ในกลุ่มประเทศอาเซียนอื่นๆ	-	-	-	
90. จำนวนนักศึกษาที่สอบผ่านเกณฑ์การทดสอบความรู้ความสามารถด้านภาษาต่างประเทศที่กำหนดทั้งหมด				
90.1 จำนวนนักศึกษาที่สอบผ่านเกณฑ์การทดสอบความรู้ความสามารถด้านภาษาเกาหลีใต้ที่กำหนด	-	-	-	
90.2 จำนวนนักศึกษาที่สอบผ่านเกณฑ์การ	-	-	-	

ชื่อข้อมูลพื้นฐาน	ปี การศึกษา 2552	ปี การศึกษา 2553	ปีการศึกษา 2554	ผู้รับผิดชอบ
ทดสอบความรู้ความสามารถด้านภาษา เขมรที่กำหนด				
90.3 จำนวนนักศึกษาที่สอบผ่านเกณฑ์การ ทดสอบความรู้ความสามารถด้าน ภาษาจีนกลางที่กำหนด	-	-	-	
90.4 จำนวนนักศึกษาที่สอบผ่านเกณฑ์การ ทดสอบความรู้ความสามารถด้าน ภาษาญี่ปุ่นที่กำหนด	-	-	-	
90.5 จำนวนนักศึกษาที่สอบผ่านเกณฑ์การ ทดสอบความรู้ความสามารถด้านภาษา ทมิฬที่กำหนด	-	-	-	
90.6 จำนวนนักศึกษาที่สอบผ่านเกณฑ์การ ทดสอบความรู้ความสามารถด้าน ภาษาไทยที่กำหนด	-	-	-	
90.7 จำนวนนักศึกษาที่สอบผ่านเกณฑ์การ ทดสอบความรู้ความสามารถด้านภาษา พม่าที่กำหนด	-	-	-	
90.8 จำนวนนักศึกษาที่สอบผ่านเกณฑ์การ ทดสอบความรู้ความสามารถด้าน ภาษาฟิลิปปินส์ที่กำหนด	-	-	-	
90.9 จำนวนนักศึกษาที่สอบผ่านเกณฑ์การ ทดสอบความรู้ความสามารถด้านภาษา มาเลย์ที่กำหนด	-	-	-	
90.10 จำนวนนักศึกษาที่สอบผ่านเกณฑ์การ ทดสอบความรู้ความสามารถด้านภาษา มลายูที่กำหนด	-	-	-	
90.11 จำนวนนักศึกษาที่สอบผ่านเกณฑ์การ ทดสอบความรู้ความสามารถด้านภาษา ลาวที่กำหนด	-	-	-	
90.12 จำนวนนักศึกษาที่สอบผ่านเกณฑ์การ ทดสอบความรู้ความสามารถด้านภาษา	-	-	-	

ชื่อข้อมูลพื้นฐาน	ปี การศึกษา 2552	ปี การศึกษา 2553	ปีการศึกษา 2554	ผู้รับผิดชอบ
เวียดนามที่กำหนด				
90.13 จำนวนนักศึกษาที่สอบผ่านเกณฑ์การ ทดสอบความรู้ความสามารถด้าน ภาษาอังกฤษที่กำหนด	-	-	-	
90.14 จำนวนนักศึกษาที่สอบผ่านเกณฑ์การ ทดสอบความรู้ความสามารถด้านภาษา อินโดนีเซียที่กำหนด	-	-	-	
90.15 จำนวนนักศึกษาที่สอบผ่านเกณฑ์การ ทดสอบความรู้ความสามารถด้านภาษา ตามกฎหมายที่ใช้ในกลุ่มประเทศ อาเซียนอื่นๆ	-	-	-	

ภาคผนวก ข แผน/ผลการดำเนินงานรายตัวบ่งชี้ของ สกอ. และ สมศ. ปีการศึกษา 2554							
ภาควิชาวิศวกรรมเหมืองแร่และวัสดุ คณะวิศวกรรมศาสตร์							
องค์ประกอบและตัวบ่งชี้	แผน		แผนการดำเนินงาน				
	ผล	2553	2554	2555	2556	2557	2558
การประเมินคุณภาพภายใน (สกอ.)							
องค์ประกอบที่ 2 การผลิตบัณฑิต (8)							
2.1 ระบบและกลไกการพัฒนาและบริหารหลักสูตร (ข้อ)	แผน	6	6	6	6	6	6
	ผล	6	6				
2.2 อาจารย์ประจำที่มีคุณวุฒิปริญญาเอก (ร้อยละ)	แผน	60	60	65	65	70	70
	ผล	76.92	66.67				
2.3 อาจารย์ประจำที่ดำรงตำแหน่งทางวิชาการ (ร้อยละ)	แผน	30	30	30	30	30	30
	ผล	38.46	37.04				
2.6 ระบบและกลไกการจัดการเรียนการสอน (ข้อ)	แผน	5	5	5	5	5	5
	ผล	7	7				
องค์ประกอบที่ 4 การวิจัย (3)							
4.3 เงินสนับสนุนงานวิจัยและงานสร้างสรรค์ต่อจำนวนอาจารย์ประจำและนักวิจัย (บาท/คน)	แผน	250,000	250,000	250,000	250,000	250,000	250,000
	ผล	972,342	456,571				
องค์ประกอบที่ 9 ระบบและกลไกการประกันคุณภาพ (1)							
9.1 ระบบและกลไกการประกันคุณภาพการศึกษาภายใน (ข้อ)	แผน	7	7	7	7	7	7
	ผล	7	7				
การประเมินคุณภาพภายนอก (สมศ.)							
ตัวบ่งชี้พื้นฐาน							
ด้านคุณภาพบัณฑิต (4)							
3. ผลงานของผู้สำเร็จการศึกษาระดับปริญญาโทที่ได้รับการตีพิมพ์หรือเผยแพร่ (ร้อยละ)	แผน	50	20	20	25	25	30
	ผล	33.09	215.63				
ด้านงานวิจัยและงานสร้างสรรค์ (3)							
5. งานวิจัยหรืองานสร้างสรรค์ที่ได้รับการตีพิมพ์หรือเผยแพร่ (ร้อยละ)	แผน	20	20	20	20	20	20
	ผล	64.10	62.96				
ด้านการบริหารและพัฒนาสถาบัน (3)							
14. การพัฒนาคณาจารย์	แผน	5.00	5.00	5.00	5.50	5.50	5.50
	ผล	6.03	5.26				
ด้านการพัฒนาและประกันคุณภาพภายใน (1)							
15. ผลประเมินการประกันคุณภาพภายในรับรองโดยต้นสังกัด (คะแนนประเมิน)	แผน	4	4	4	4	4	4
	ผล	4.33	4.33				

ภาคผนวก ก
รายการเอกสารอ้างอิง

- | | |
|---|----------|
| 1. ระเบียบมหาวิทยาลัยสงขลานครินทร์ (แนวปฏิบัติต่างๆเกี่ยวกับหลักสูตร/รายวิชาของมหาวิทยาลัยสงขลานครินทร์) (www.eduservice.psu.ac.th/Laksood/regulation.html) | อ.2.1-01 |
| 2. หลักสูตรวิศวกรรมศาสตรบัณฑิต สาขาวิศวกรรมเหมืองแร่ ปี 2553 | อ.2.1-02 |
| 3. หลักสูตรวิศวกรรมศาสตรบัณฑิต สาขาวิศวกรรมวัสดุ ปี 2553 | อ.2.1-03 |
| 4. หลักสูตรวิศวกรรมศาสตรมหาบัณฑิต สาขาวิศวกรรมเหมืองแร่ ปี 2555 | อ.2.1-04 |
| 5. หลักสูตรวิศวกรรมศาสตรมหาบัณฑิตและดุษฎีบัณฑิต สาขาวิศวกรรมวัสดุ ปี 2555 | อ.2.1-05 |
| 6. คำสั่งแต่งตั้งคณะกรรมการวิชาการและคุณภาพนักศึกษา | อ.2.1-06 |
| 7. http://phoenix.eng.psu.ac.th/qa/54_54/component/CDS_Department.xls (3 กรกฎาคม 2555) | อ.2.1-07 |
| 8. คำสั่งแต่งตั้งอาจารย์พิเศษ | อ.2.6-01 |
| 9. แบบเสนอโครงการวิจัยร่วมกับบริษัท แมทเทล กรุงเทพฯ จำกัด และบริษัท WD จำกัด | อ.2.6-02 |
| 10. แผนการเรียนการสอนรายวิชาต่างๆ | อ.2.6-03 |
| 11. http://phoenix.eng.psu.ac.th/qa/P&Q/?file=information_QA.html | อ.9.1-1 |
| 12. รายงานประจำปีของภาควิชาวิศวกรรมเหมืองแร่และวัสดุ 2553 ประจำปี | อ.9.2-2 |