



รายงานประจำปีการประเมินคุณภาพ
ประจำปีการศึกษา 2555

โดย

ภาควิชาวิศวกรรมโยธา คณะวิศวกรรมศาสตร์
มหาวิทยาลัยสงขลานครินทร์

21 มิถุนายน 2556

คำนำ

ภาควิชาวิศวกรรมโยธา คณะวิศวกรรมศาสตร์ มหาวิทยาลัยสงขลานครินทร์ ได้จัดทำรายงานประจำปี การประเมินคุณภาพประจำปีการศึกษา 2555 ตามเกณฑ์การประเมินคุณภาพการศึกษาของ สำนักงานคณะกรรมการการอุดมศึกษา (สกอ.) สำนักงานรับรองมาตรฐานและประเมินคุณภาพการศึกษา (สมศ.) และ ของ มหาวิทยาลัยสงขลานครินทร์ ดังที่ปรากฏอยู่ในรายงานฉบับนี้ การจัดทำรายงานเพื่อรับการประเมินคุณภาพภายใน ประจำปีการศึกษา 2555 โดยมีองค์ประกอบ การผลิตบัณฑิต การวิจัย การบริหารจัดการ และระบบและกลไกการประกันคุณภาพ ซึ่งเป็นผลการดำเนินงานระหว่างวันที่ 1 มิถุนายน 2555 – 31 พฤษภาคม 2556 ซึ่งถือเป็นโอกาสดีที่ ภาควิชาวิศวกรรมโยธา คณะวิศวกรรมศาสตร์ จะได้สำรวจตนเองและนำผลการประเมินรวมทั้งข้อเสนอจาก คณะกรรมการประเมินคุณภาพในรอบการประเมินที่ผ่านมา มาเป็นแนวทางในการพัฒนา และปรับปรุงการดำเนินงานของภาควิชาฯ ในภารกิจต่างๆ ให้มีคุณภาพที่ดียิ่งขึ้น

ภาควิชาวิศวกรรมโยธา คณะวิศวกรรมศาสตร์ ขอขอบคุณ ทีมบริหารภาควิชาฯ บุคลากร นักศึกษา ศิษย์เก่า และผู้บริหารของหน่วยงานภายนอกหลายๆ หน่วยงาน ที่ให้ความร่วมมือในการดำเนินงานในด้านต่างๆ ของภาควิชาฯ จนกระทั่งบรรลุวัตถุประสงค์และมีผลการประเมินตามตัวบ่งชี้และเกณฑ์การประเมิน ดังที่ปรากฏอยู่ในรายงานฉบับนี้ และขอขอบพระคุณคณะกรรมการประเมินคุณภาพภายในภาควิชาวิศวกรรมโยธา ประจำปีการศึกษา 2555 ที่ได้อุทิศเวลาให้กับการประเมินผลการดำเนินงานในครั้งนี้ ทางภาควิชาฯ ยินดีรับฟังความคิดเห็นและข้อเสนอแนะจาก คณะกรรมการประเมินคุณภาพทุกท่าน เพื่อจะได้นำความคิดเห็นและข้อเสนอแนะจากคณะกรรมการประเมินคุณภาพ มาพิจารณาปรับปรุงและกำหนดแนวทางในการพัฒนาคุณภาพของภาควิชาวิศวกรรมโยธาสืบไป



(ผู้ช่วยศาสตราจารย์เอกกรฐ์ สมศรีรัฐกิจ)

หัวหน้าภาควิชาวิศวกรรมโยธา

วันที่ 21 มิถุนายน 2556

สารบัญ

	หน้า
คำนำ	ก
สารบัญ	ข
1. ส่วนนำ SAR	
1.1 บทสรุปสำหรับผู้บริหาร	1
1.2 ชื่อหน่วยงาน ที่ตั้ง และประวัติความเป็นมาโดยย่อ	1
1.3 ปรัชญา ปณิธาน เป้าหมายและวัตถุประสงค์	2
1.4 โครงสร้างองค์กร และโครงสร้างการบริหาร	2
1.5 รายชื่อผู้บริหาร กรรมการบริหาร	3
1.6 หลักสูตร และสาขาวิชาที่เปิดสอน	3
1.7 จำนวนนักศึกษา	3
1.8 จำนวนอาจารย์และบุคลากร	3
1.9 ข้อมูลพื้นฐาน โดยย่อเกี่ยวกับงบประมาณ และอาคารสถานที่	4
1.10 ผลการปรับปรุงตามข้อเสนอแนะของผลการประเมินปีที่ผ่านมา	4
2. รายงานข้อมูลพื้นฐาน Common Data Set (CDS)	6
3. ผลการประเมินตนเอง	
3.1 <u>องค์ประกอบที่ 2 การผลิตบัณฑิต</u>	10
- 2.1 (สกอ.) ระบบและกลไกการพัฒนาและบริหารหลักสูตร	10
- 2.2 (สกอ.) อาจารย์ประจำที่มีคุณวุฒิปริญญาเอก	15
- 2.3 (สกอ.) อาจารย์ประจำที่ดำรงตำแหน่งทางวิชาการ	17
- 2.4 (สกอ.) ระบบการพัฒนาคณาจารย์และบุคลากรสายสนับสนุน	19
- 2.6 (สกอ.) ระบบและกลไกการจัดการเรียนการสอน	23
- 2.8 (สกอ.) ระดับความสำเร็จของการเสริมสร้างคุณธรรมจริยธรรมที่จัดให้กับนักศึกษา	27
- ๓. (สมศ.) ผลงานของผู้สำเร็จการศึกษาระดับปริญญาโทที่ได้รับการตีพิมพ์หรือเผยแพร่	30
- ๑๔. (สมศ.) การพัฒนาคณาจารย์	33
- การ SWOT ตามองค์ประกอบ	34
3.2 <u>องค์ประกอบที่ 4 การวิจัย</u>	36
- 4.3 (สกอ.) เงินสนับสนุนงานวิจัยและงานสร้างสรรค์ต่อจำนวนอาจารย์ประจำและนักวิจัย	36

สารบัญ (ต่อ)

	หน้า
- ๕. (สมศ.) งานวิจัยหรืองานสร้างสรรค์ที่ได้รับการตีพิมพ์หรือเผยแพร่	38
- การ SWOT ตามองค์ประกอบ	42
3.3 <u>องค์ประกอบที่ 7 การบริหารและการจัดการ</u>	43
- 7.4 (สกอ.) ระบบบริหารความเสี่ยง	43
- การ SWOT ตามองค์ประกอบ	46
3.4 <u>องค์ประกอบที่ 9 ระบบและกลไกการประกันคุณภาพ</u>	47
- 9.1 (สกอ.) ระบบและกลไกการประกันคุณภาพการศึกษาภายใน	47
- ๑๕. (สมศ.) ผลประเมินการประกันคุณภาพภายในรับรองโดยต้นสังกัด	51
- การ SWOT ตามองค์ประกอบ	52
4. ตารางแสดงผลการดำเนินงานและผลการประเมินตามองค์ประกอบและตัวบ่งชี้	53
5. รายละเอียดผลการดำเนินงานตามองค์ประกอบและตัวบ่งชี้ (KPIs)	55
6. ภาคผนวก	
6.1 ภาคผนวก ก รายการเอกสารอ้างอิง	

ส่วนนำ

1.1 บทสรุปสำหรับผู้บริหาร

ภาควิชาวิศวกรรมโยธา มีหลักสูตรการเรียนการสอนระดับ ป.ตรี โท และเอก ทั้ง 6 หลักสูตร (วิศวกรรมโยธา และสิ่งแวดลอม) มีการรับรอง สกอ. และสภาวิศวกร งานวิจัยของภาควิชาฯ ได้รับการสนับสนุนอยู่ในระดับดี และงานวิจัยมีคุณภาพได้รับการตีพิมพ์หรือเผยแพร่

องค์ประกอบที่ 2 การผลิตบัณฑิต

หลักสูตร ป.ตรี โท และเอก ทั้ง 6 หลักสูตร มีระบบและกลไกการพัฒนาและบริหาร ได้รับการรับรองโดย สกอ. และสภาวิศวกร อยู่ในระดับดี ในส่วนของอาจารย์ประจำที่มีคุณวุฒิปริญญาเอก หรือดำรงตำแหน่งทางวิชาการ ผลงานของผู้สำเร็จการศึกษาระดับปริญญาโทที่ได้รับการตีพิมพ์หรือเผยแพร่อยู่ในระดับดีมาก และมีการพัฒนาอาจารย์ให้มีระดับคุณภาพที่ดีขึ้น

องค์ประกอบที่ 4 การวิจัย

อาจารย์ประจำได้รับเงินสนับสนุนงานวิจัยและงานสร้างสรรค์อยู่ในระดับดีมาก แต่ควรมีแผนเพื่อให้ความต่อเนื่อง และงานวิจัยมีคุณภาพได้รับการตีพิมพ์หรือเผยแพร่เป็นจำนวนมาก

องค์ประกอบที่ 7 การบริหารและการจัดการ

ในส่วนของการบริหารและจัดการ เรื่องระบบบริหารความเสี่ยง พบว่าภาควิชาวิศวกรรมโยธา ต้องเร่งจัดการทรัพยากรบุคคลโดยเฉพาะการรับผู้ที่มีคุณวุฒิปริญญาเอก เป็นอาจารย์ ซึ่งภาควิชาฯ มีการบริหารจัดการ โดยการเปิดรับสมัครตำแหน่งอาจารย์ มีการประชาสัมพันธ์ผ่านเว็บไซต์ของคณะ และภาควิชาฯ พร้อมกันนี้ ได้เริ่มมองหา นักศึกษาระดับปริญญาโทที่มีศักยภาพพร้อมพัฒนาอาจารย์และกลับมาเป็นอาจารย์ในสาขาที่จะขาดแคลน ส่วนกลไกสนับสนุนความก้าวหน้าของบุคลากร ภาควิชาฯ อ้างอิงของคณะฯ เป็นหลัก เนื่องจาก ภาควิชาฯ มองว่าคณะฯ มีระบบที่สมบูรณ์อยู่แล้ว โดยภาควิชาฯ อำนาจความสะดวกในการเข้าถึงแหล่งข้อมูลเท่านั้น

องค์ประกอบที่ 9 ระบบและกลไกการประกันคุณภาพ

ระบบและกลไกการประกันคุณภาพการศึกษาภายใน และผลประเมินการประกันคุณภาพภายในรับรองโดยต้นสังกัดอยู่ในระดับดีมาก

1.2 ชื่อหน่วยงาน ที่ตั้ง และประวัติความเป็นมาโดยย่อ

ภาควิชาวิศวกรรมโยธา คณะวิศวกรรมศาสตร์ มหาวิทยาลัยสงขลานครินทร์ เปิดรับนักศึกษานักศึกษารุ่นแรก ในปี พ.ศ. 2510 และใน พ.ศ. 2515 ได้ย้ายนักศึกษามาเรียนที่หาดใหญ่

พ.ศ. 2531 เปิดรับนักศึกษาระดับปริญญาโท สาขาวิศวกรรมโยธา (ขนส่ง)

พ.ศ. 2541 รับนักศึกษารหัส 40 ที่เลือกเข้าเรียนชั้นปีที่ 2 ระดับปริญญาตรี สาขาวิศวกรรมสิ่งแวดลอม

พ.ศ. 2548 เปิดรับนักศึกษาระดับปริญญาโท สาขาวิศวกรรมโครงสร้าง และวิศวกรรมธรณีเทคนิค

พ.ศ. 2550 เปิดรับนักศึกษาระดับปริญญาโท สาขาวิศวกรรมสิ่งแวดลอม

พ.ศ. 2552 เปิดรับนักศึกษาระดับปริญญาเอก สาขาวิศวกรรมโยธา

พ.ศ. 2553 เปิดรับนักศึกษาระดับปริญญาเอก สาขาวิศวกรรมสิ่งแวดลอม

1.3 ปรัชญา ปณิธาน เป้าหมายและวัตถุประสงค์

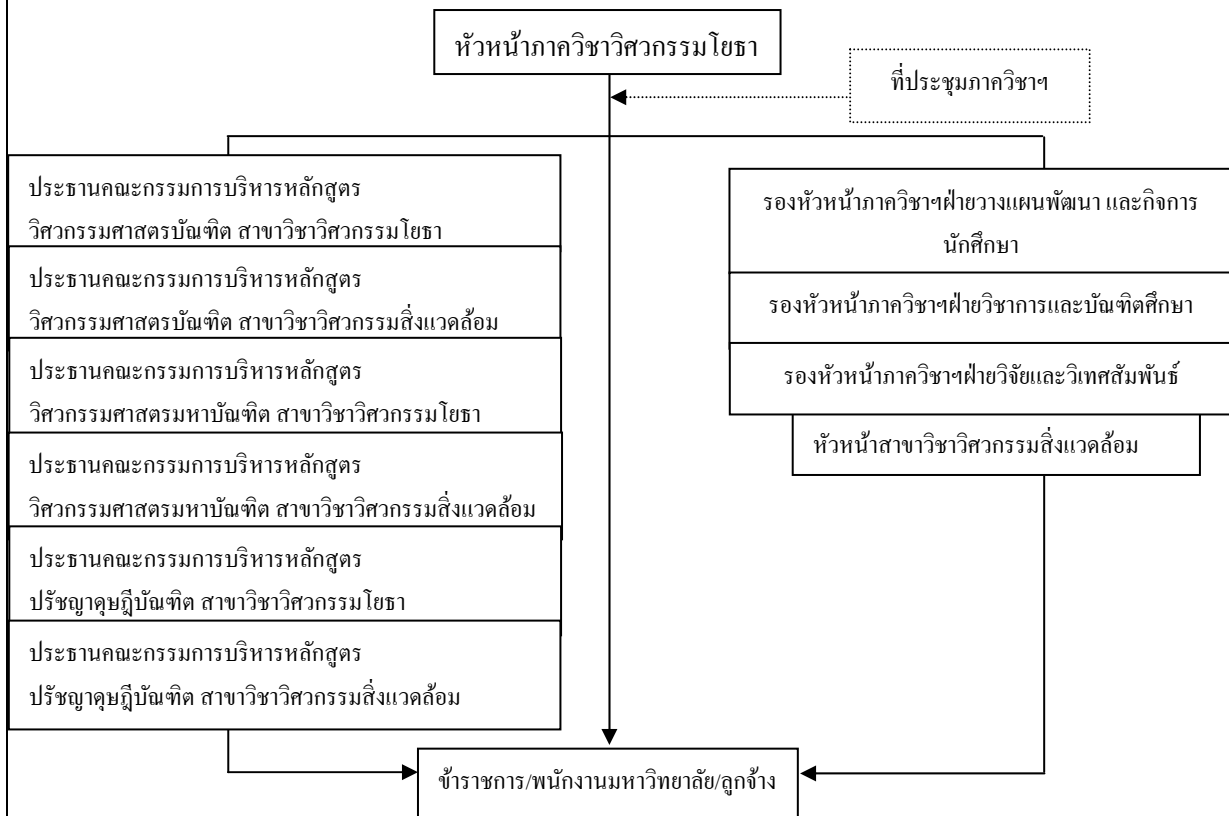
เป้าหมาย

1. เพื่อเสริมสร้างงานวิจัยในสาขาที่มีศักยภาพไปสู่ความเป็นเลิศ
2. เพื่อสร้างและถ่ายทอดผลงานวิจัยที่ตอบสนองต่อความต้องการของประเทศ เชื่อมโยงสู่สากล
3. เพื่อผลิตบัณฑิตที่มีความรู้ ความสามารถ คิดเป็น ทำเป็น มีคุณธรรม และจิตสำนึกสาธารณะ
4. เพื่อบูรณาการองค์ความรู้สู่สังคมและชุมชน
5. เพื่อบริหารจัดการองค์กรเชิงรุกอย่างมีประสิทธิภาพตามหลักธรรมาภิบาล
6. เพื่อเสริมสร้างสมรรถนะ และปรับปรุงวัฒนธรรมองค์กร สู่องค์กรแห่งการเรียนรู้ โดยมีการจัดการความรู้อย่างเป็นระบบ

วัตถุประสงค์

1. เพื่อผลิตบัณฑิตทางวิศวกรรมศาสตร์ สาขาวิชาวิศวกรรมโยธา และวิศวกรรมสิ่งแวดล้อม ให้มีคุณภาพได้มาตรฐาน
2. ศึกษาค้นคว้าวิจัยทางวิศวกรรมศาสตร์ เพื่อแสวงหาเทคโนโลยีที่ทันสมัยนำไปสู่การพึ่งพาตนเองทางเทคโนโลยี ในการพัฒนาอุตสาหกรรมของประเทศ
3. ให้บริการวิชาการทางด้านวิศวกรรมศาสตร์ เพื่อพัฒนาประเทศและ โดยเฉพาะแก่ชุมชนท้องถิ่นภาคใต้

1.4 โครงสร้างองค์กร และโครงสร้างการบริหาร



1.5 รายชื่อผู้บริหาร กรรมการบริหาร

ผู้ช่วยศาสตราจารย์เอกรัฐ	สมศรีรัฐกิจ	หัวหน้าภาควิชาวิศวกรรมโยธา
ผู้ช่วยศาสตราจารย์ ดร. จีรัตน์	สกลรัตน์	รองหัวหน้าภาควิชาฯ ฝ่ายวางแผนพัฒนาและกิจการนักศึกษา
ผู้ช่วยศาสตราจารย์ ดร.วรพจน์	ประชาเสรี	รองหัวหน้าภาควิชาฯ ฝ่ายวิชาการและบัณฑิตศึกษา
ดร. ประเมศวร์	เหลือเทพ	รองหัวหน้าภาควิชาฯ ฝ่ายวิจัยและวิเทศสัมพันธ์
รองศาสตราจารย์ ดร.อุดมผล	พีชน์ไพบุลย์	หัวหน้าสาขาวิชาวิศวกรรมสิ่งแวดล้อม

1.6 หลักสูตร และสาขาวิชาที่เปิดสอน

- หลักสูตรวิศวกรรมศาสตรบัณฑิต สาขาวิชาวิศวกรรมโยธา
- หลักสูตรวิศวกรรมศาสตรบัณฑิต สาขาวิชาวิศวกรรมสิ่งแวดล้อม
- หลักสูตรวิศวกรรมศาสตรมหาบัณฑิต สาขาวิชาวิศวกรรมโยธา
- หลักสูตรวิศวกรรมศาสตรมหาบัณฑิต สาขาวิชาวิศวกรรมสิ่งแวดล้อม
- หลักสูตรปรัชญาดุษฎีบัณฑิต สาขาวิชาวิศวกรรมโยธา
- หลักสูตรปรัชญาดุษฎีบัณฑิต สาขาวิชาวิศวกรรมสิ่งแวดล้อม

1.7 จำนวนนักศึกษา

ระดับ/สาขาวิชา	สาขาวิชาวิศวกรรมโยธา	สาขาวิชาวิศวกรรมสิ่งแวดล้อม
ปริญญาตรี	179	86
ปริญญาโท	35	33
ปริญญาเอก	15	5

1.8 จำนวนอาจารย์และบุคลากร

ลำดับที่	ตำแหน่ง/ระดับ	อัตรากำลัง (จำนวน)				รวม
		ข้าราชการ	ลูกจ้างประจำ	พนักงานเงินรายได้	พนักงานมหาวิทยาลัย	
1	ศาสตราจารย์	1				1
2	รองศาสตราจารย์	5			1	6
3	ผู้ช่วยศาสตราจารย์	5			4	9
4	อาจารย์	3			5	8
5	วิศวกร	1				1
6	ช่างเทคนิค	1		1		2
7	เจ้าหน้าที่บริหารงานทั่วไป	1				1
8	ผู้ปฏิบัติงานบริหาร	1				1
9	นักวิทยาศาสตร์				2	2

10	พนักงานประจำห้องปฏิบัติ		2			2
11	นักวิทยากรคอมพิวเตอร์			1		1
12	นักวิชาการศึกษา			1		1
13	นักวิชาการอุดมศึกษา			1	1	2
รวม		18	2	5	12	37

1.9 ข้อมูลพื้นฐานโดยย่อเกี่ยวกับงบประมาณ และอาคารสถานที่

ในปีงบประมาณ 2555 ภาควิชาวิศวกรรมโยธา ได้รับงบจัดสรรทั้งสิ้นเป็นเงิน 1,926,556.50 บาท เพื่อใช้ในการบริหารจัดการภายในภาควิชาฯ โดยสามารถแบ่งออกเป็นหมวดต่างๆ ดังต่อไปนี้

เงินจัดสรรอุดหนุนฯ	1,346,203.00 บาท
เงินจัดสรรวัสดุ	378,079.00 บาท
เงินจัดสรรสาธารณูปโภค	12,000.00 บาท
เงินส่งเสริมกิจกรรมเสริมหลักสูตร	22,783.50 บาท
เงินจัดสรรโครงการนักศึกษา	<u>167,500.00</u> บาท
รวมเป็นเงิน	<u>1,926,556.50</u> บาท

1.10 ผลการปรับปรุงตามข้อเสนอแนะของผลการประเมินปีที่ผ่านมา

จากข้อเสนอแนะของคณะกรรมการประเมินปีที่ผ่านมา ภาควิชาฯ ได้มีการระบบบริหารความเสี่ยงของภาควิชาฯ และได้กำหนดความเสี่ยงของภาควิชาฯ จำนวน 3 ด้าน คือ ระบบบริหารความเสี่ยง ระบบจัดการและบริหารทรัพยากรบุคคลของภาควิชาฯ และระบบสนับสนุนความก้าวหน้าของบุคลากรสายสนับสนุนและอาจารย์ เพื่อแก้ไขปัญหาของภาควิชาฯ ในส่วนของอาจารย์ที่สาขาวิชาที่ขาดแคลน การขอตำแหน่งทางวิชาการของอาจารย์ จำนวนนักศึกษาระดับบัณฑิตศึกษาที่มีจำนวนน้อย

แนวทางการพัฒนาและผลการพัฒนาตามรายงานผลการประเมินคุณภาพภายในและภายนอก

ข้อสังเกต ข้อเสนอแนะ และจุดที่ต้องพัฒนา	แนวทางการพัฒนาและผลการพัฒนา
ผลการประเมินคุณภาพภายในและภายนอก	
สิ่งที่ต้องพัฒนาเร่งด่วน 3-5 อันดับ	
1. จำนวนบัณฑิตศึกษาทั้งระดับ ปริญญาโท และเอก	- มีการประชาสัมพันธ์หลักสูตรให้มากขึ้น เพื่อเพิ่มจำนวนบัณฑิตศึกษา - ให้ทุนการศึกษา
2. จำนวนอาจารย์ตำแหน่ง รศ.	- มีระบบสนับสนุนให้อาจารย์ยื่นขอตำแหน่งวิชาการ รศ. เพิ่มขึ้น
3. อาจารย์ในสาขาวิชาวิศวกรรมสำรวจ, วิศวกรรมขนส่ง และ วิศวกรรมธรณีเทคนิค	- รับนักศึกษาระดับ ป.โท และให้ทุนไปศึกษาต่อในสาขาที่ขาดแคลน
4.	
5.	
สิ่งที่ควรพัฒนา	
1. อาจารย์มีทุนทำวิจัยอย่างต่อเนื่อง	- มีระบบสนับสนุนให้อาจารย์ทำวิจัยอย่างต่อเนื่อง
2. อาจารย์สอนระดับ ป.เอก	- มีการประชาสัมพันธ์รับสมัครอาจารย์ ระดับ ป.เอก
3.	-
4.	-
ทิศทางการพัฒนาสู่ความเป็นเลิศ	
1. อัตลักษณ์ของวิศวกร โยธา และวิศวกร สิ่งแวดล้อม มหาวิทยาลัยสงขลานครินทร์	- กำหนดลักษณะ/จุดเด่น ของวิศวกร โยธา และวิศวกร สิ่งแวดล้อม ม.สงขลานครินทร์ ให้ชัดเจน
2. จุดแข็งของทิศทางการวิจัย และการบริการวิชาการ	- กำหนดจุดแข็งของงานวิจัย และการบริการวิชาการ ของภาควิชาฯ ให้ชัดเจน
3.	-
ผลจากการประเมินคุณภาพตนเอง	
1. ขาดระบบประเมินความเสี่ยงของภาควิชา	- สร้างระบบประเมินความเสี่ยงเพื่อให้มีการแก้ไขปัญหาที่อาจจะเกิดขึ้นได้อย่างเป็นระบบ
2.	-
3.	-

แบบฟอร์มที่ 5 รายงานข้อมูลพื้นฐาน Common Data Set (CDS) (SAR-5)

ภาควิชาวิศวกรรมโยธา ปีการศึกษา 2555

ข้อมูล ณ วันที่ 6 มิถุนายน 2556

ตัวบ่งชี้	ลำดับที่	CdsID	ชื่อข้อมูลพื้นฐาน	ผลการดำเนินงาน
องค์ประกอบที่ 2				
สกอ. 2.1	1	1	จำนวนหลักสูตรที่เปิดสอนทั้งหมด	6
	2	3	- ระดับปริญญาตรี	2
	4	5	- ระดับปริญญาโทที่มีเฉพาะแผน ก	2
	5	6	- ระดับปริญญาโทที่มีเฉพาะแผน ข	-
	6	7	- ระดับปริญญาโท ที่มีทั้งแผน ก และ แผน ข อยู่ในเอกสารหลักสูตรฉบับเดียวกัน	-
	8	10	- ระดับปริญญาเอก	2
	9	8	จำนวนหลักสูตรระดับปริญญาโท แผน ก ที่มีนักศึกษาลงทะเบียนเรียนในแผน ก	2
	10	587	จำนวนหลักสูตรระดับปริญญาเอก ที่มีนักศึกษาลงทะเบียนเรียน	2
	11	40	จำนวนหลักสูตรทั้งหมดที่ได้รับอนุมัติตามกรอบ TQF	6
	12	42	- ระดับปริญญาตรี	2
	14	44	- ระดับปริญญาโท	2
	16	46	- ระดับปริญญาเอก	2
	17	47	จำนวนหลักสูตรทั้งหมดที่ได้รับอนุมัติตามกรอบ TQF และมีการประเมินผลตามตัวบ่งชี้ผลการดำเนินงานฯ ครบถ้วน	2
	18	49	- ระดับปริญญาตรี	2
	20	51	- ระดับปริญญาโท	-
	22	53	- ระดับปริญญาเอก	-
	23	11	จำนวนหลักสูตรวิชาชีพที่เปิดสอนทั้งหมด	2
	24	13	- ระดับปริญญาตรี	2
	26	15	- ระดับปริญญาโท	-
	28	17	- ระดับปริญญาเอก	-
	29	18	จำนวนหลักสูตรวิชาชีพที่เปิดสอนและได้รับการรับรองหลักสูตรจากองค์กรวิชาชีพทั้งหมด	2
	30	20	- ระดับปริญญาตรี	2
	32	22	- ระดับปริญญาโท	-
	34	24	- ระดับปริญญาเอก	-
	35	61	จำนวนหลักสูตรทั้งหมดที่ยังไม่ได้รับอนุมัติตามกรอบ TQF แต่เป็นไปตามเกณฑ์มาตรฐานหลักสูตรระดับอุดมศึกษา พ.ศ.2548 ครบถ้วน	-
	56	62	- ระดับอนุปริญญา	-
	36	63	- ระดับปริญญาตรี	-
	37	64	- ระดับ ป.บัณฑิต	-
	38	65	- ระดับปริญญาโท	-
	39	66	- ระดับ ป.บัณฑิตชั้นสูง	-
40	67	- ระดับปริญญาเอก	-	
41	54	จำนวนหลักสูตรทั้งหมดที่ได้รับอนุมัติตามกรอบ TQF ที่มีผลการประเมินตามตัวบ่งชี้ผลการดำเนินงานฯ ผ่านเกณฑ์การประเมิน 5 ข้อแรก และอย่างน้อยร้อยละ 80 ของตัวบ่งชี้ที่กำหนดในแต่ละปี	2	
42	56	- ระดับปริญญาตรี	2	
44	58	- ระดับปริญญาโท	-	
46	60	- ระดับปริญญาเอก	-	

ตัวบ่งชี้	ลำดับที่	CdsID	ชื่อข้อมูลพื้นฐาน	ผลการดำเนินงาน
	47	695	- จำนวนหลักสูตรทั้งหมดที่ได้รับอนุมัติตามกรอบ TQF ที่มีผลการประเมินตามตัวบ่งชี้ผลการดำเนินงานฯ ผ่านเกณฑ์การประเมินครบทุกตัวบ่งชี้	-
	48	697	- ระดับปริญญาตรี	-
	50	699	- ระดับปริญญาโท	-
	52	701	- ระดับปริญญาเอก	-
	53	68	จำนวนหลักสูตรสาขาวิชาชีพที่มีความร่วมมือในการพัฒนาและบริหารหลักสูตรกับภาครัฐหรือภาคเอกชนที่เกี่ยวข้องกับวิชาชีพของหลักสูตร	2
	54	70	- ระดับปริญญาตรี	2
	56	72	- ระดับปริญญาโท	-
	58	74	- ระดับปริญญาเอก	-
	59	75	จำนวนนักศึกษาปัจจุบันทั้งหมดทุกระดับการศึกษา	401
	60	77	- จำนวนนักศึกษาปัจจุบันทั้งหมด - ระดับปริญญาตรี	314
	62	79	- จำนวนนักศึกษาปัจจุบันทั้งหมด - ระดับปริญญาโท	68
	63	80	- จำนวนนักศึกษาปัจจุบันทั้งหมด - ระดับปริญญาโท (แผน ก)	68
	64	81	- จำนวนนักศึกษาปัจจุบันทั้งหมด - ระดับปริญญาโท(แผน ข)	-
	66	83	- จำนวนนักศึกษาปัจจุบันทั้งหมด - ระดับปริญญาเอก	19
สกอ. 2.2, 2.3 สมศ. 14	67	598	จำนวนอาจารย์ประจำทั้งหมดที่ปฏิบัติงานจริงและลาศึกษาต่อ แยกตามวุฒิปริญญาหรือเทียบเท่า	174
	68	599	- จำนวนอาจารย์ประจำทั้งหมดที่ปฏิบัติงานจริงและลาศึกษาต่อ วุฒิปริญญาตรีหรือเทียบเท่า	-
	69	600	- จำนวนอาจารย์ประจำทั้งหมดที่ปฏิบัติงานจริงและลาศึกษาต่อ วุฒิปริญญาโทหรือเทียบเท่า	5
	70	601	- จำนวนอาจารย์ประจำทั้งหมดที่ปฏิบัติงานจริงและลาศึกษาต่อ วุฒิปริญญาเอกหรือเทียบเท่า	19
	71	597	ร้อยละของอาจารย์ประจำที่มีคุณวุฒิปริญญาเอกปีการศึกษาที่ผ่านมา (กรณี que เลือกใช้เกณฑ์ประเมินเป็นค่าการเพิ่มขึ้นของร้อยละฯ)	79.17
	72	107	จำนวนอาจารย์ประจำทั้งหมดที่ดำรงตำแหน่งอาจารย์	7
	73	108	- จำนวนอาจารย์ประจำ (ที่ไม่มีตำแหน่งทางวิชาการ) ที่มีวุฒิปริญญาตรี หรือเทียบเท่า	-
	74	109	- จำนวนอาจารย์ประจำ (ที่ไม่มีตำแหน่งทางวิชาการ) ที่มีวุฒิปริญญาโท หรือเทียบเท่า	2
	75	110	- จำนวนอาจารย์ประจำ (ที่ไม่มีตำแหน่งทางวิชาการ) ที่มีวุฒิปริญญาเอก หรือเทียบเท่า	5
	76	111	จำนวนอาจารย์ประจำทั้งหมดที่ดำรงตำแหน่งผู้ช่วยศาสตราจารย์	10
	77	112	- จำนวนอาจารย์ประจำตำแหน่งผู้ช่วยศาสตราจารย์ ที่มีวุฒิปริญญาตรี หรือเทียบเท่า	-
	78	113	- จำนวนอาจารย์ประจำตำแหน่งผู้ช่วยศาสตราจารย์ ที่มีวุฒิปริญญาโท หรือเทียบเท่า	2
	79	114	- จำนวนอาจารย์ประจำตำแหน่งผู้ช่วยศาสตราจารย์ ที่มีวุฒิปริญญาเอก หรือเทียบเท่า	8
	80	115	จำนวนอาจารย์ประจำทั้งหมดที่ดำรงตำแหน่งรองศาสตราจารย์	6
	81	116	- จำนวนอาจารย์ประจำตำแหน่งรองศาสตราจารย์ ที่มีวุฒิปริญญาตรี หรือเทียบเท่า	-
	82	117	- จำนวนอาจารย์ประจำตำแหน่งรองศาสตราจารย์ ที่มีวุฒิปริญญาโท หรือเทียบเท่า	1
	83	118	- จำนวนอาจารย์ประจำตำแหน่งรองศาสตราจารย์ ที่มีวุฒิปริญญาเอก หรือเทียบเท่า	5
	84	119	จำนวนอาจารย์ประจำทั้งหมดที่ดำรงตำแหน่งศาสตราจารย์	1
	85	120	- จำนวนอาจารย์ประจำตำแหน่งศาสตราจารย์ ที่มีวุฒิปริญญาตรี หรือเทียบเท่า	-
	86	121	- จำนวนอาจารย์ประจำตำแหน่งศาสตราจารย์ ที่มีวุฒิปริญญาโท หรือเทียบเท่า	-
87	122	- จำนวนอาจารย์ประจำตำแหน่งศาสตราจารย์ ที่มีวุฒิปริญญาเอก หรือเทียบเท่า	1	
88	595	ร้อยละของอาจารย์ประจำที่ดำรงตำแหน่งทางวิชาการของปีที่ผ่านมา	29.17	
สกอ. 2.5	89	123	จำนวนนักศึกษาเต็มเวลาเทียบเท่า (FTES) รวมทุกหลักสูตร	416.74
	90	125	- ระดับปริญญาตรี	312.41
	92	127	- ระดับปริญญาโท	80.08
	94	129	- ระดับปริญญาเอก	24.25

ตัวบ่งชี้	ลำดับที่	CdsID	ชื่อข้อมูลพื้นฐาน	ผลการดำเนินงาน
	95	130	จำนวนเครื่องคอมพิวเตอร์ที่จัดบริการให้นักศึกษา	18
	96	131	จำนวน Notebook และ Mobile Device ต่างๆ ของนักศึกษาที่มีการลงทะเบียนการใช้ Wi-Fi กับสถาบัน	-
	97	132	ผลการประเมินคุณภาพการให้บริการห้องสมุดและแหล่งเรียนรู้อื่นๆ ผ่านระบบเครือข่ายคอมพิวเตอร์ และมีการฝึกอบรมการใช้งานแก่นักศึกษา (จากคะแนนเต็ม 5)	3.92
	98	133	ผลการประเมินคุณภาพการให้บริการด้านกายภาพที่เหมาะสมต่อการจัดการเรียนการสอนและการพัฒนานักศึกษา อาทิ ห้องเรียน ห้องปฏิบัติการ อุปกรณ์การศึกษา และจุดเชื่อมต่ออินเทอร์เน็ตในระบบไร้สาย (จากคะแนนเต็ม 5)	3.65
	99	134	ผลการประเมินคุณภาพในการให้บริการสิ่งอำนวยความสะดวกที่จำเป็นอื่นๆ อาทิ งานทะเบียนนักศึกษาผ่านระบบเครือข่ายคอมพิวเตอร์ การบริการอนามัยและการรักษาพยาบาล การจัดการหรือจัดบริการด้านอาหารและสนามกีฬา (จากคะแนนเต็ม 5)	3.52
	100	135	ผลการประเมินคุณภาพในการให้บริการสาธารณูปโภคและรักษาความปลอดภัยของอาคารตลอดจนบริเวณโดยรอบ อาทิ ประปา ไฟฟ้า ระบบกำจัดของเสีย การจัดการขยะ รวมทั้งมีระบบและอุปกรณ์ป้องกันอัคคีภัยในบริเวณอาคารต่างๆ โดยเป็นไปตามกฎหมายที่เกี่ยวข้อง (จากคะแนนเต็ม 5)	3.59
สกอ. 2.6	101	136	ผลการประเมินความพึงพอใจของผู้เรียนที่มีต่อคุณภาพการจัดการเรียนการสอนและสิ่งสนับสนุนการเรียนรู้ (เทียบจากคะแนนเต็ม 5) เฉลี่ยทุกหลักสูตร	4.54
	102	138	- ระดับปริญญาตรี	4.52
	104	140	- ระดับปริญญาโท	4.72
	106	143	- ระดับปริญญาเอก	-
	107	1431	จำนวนรายวิชาที่เปิดสอนทั้งหมด	107
	108	1432	จำนวนรายวิชาที่ได้รับการประเมินความพึงพอใจ	86
สมศ. 3	134	165	จำนวนรวมของบทความวิจัยที่เป็นผลจากวิทยานิพนธ์ หรือบทความจากสารนิพนธ์ หรือบทความจากศิลปนิพนธ์ [ผลงานของผู้สำเร็จการศึกษาในระดับปริญญาโท ที่ผ่านการกลั่นกรอง (peer review) โดยมีบุคคลภายนอกสถาบันร่วมเป็นกรรมการพิจารณาด้วย]	13
	135	672	- จำนวนบทความวิจัยฯ ที่มีการตีพิมพ์เผยแพร่ผู้สวชนาระดับนานาชาติ/ระดับนานาชาติ	-
	136	166	- จำนวนบทความวิจัยฯ ที่ตีพิมพ์ในรายงานสืบเนื่องจากการประชุมวิชาการระดับชาติ (proceedings)	8
	137	167	- จำนวนบทความวิจัยฯ ที่ตีพิมพ์ในรายงานสืบเนื่องจากการประชุมวิชาการระดับนานาชาติ (proceedings) หรือมีการตีพิมพ์ในวารสารวิชาการระดับชาติ	3
	138	170	- จำนวนบทความวิจัยฯ ที่ตีพิมพ์ในวารสารวิชาการระดับนานาชาติ	2
	145	91	จำนวนผู้สำเร็จการศึกษาระดับปริญญาโททั้งหมด (ปีการศึกษาที่เป็นวงรอบประเมิน)	11
สมศ. 4	146	181	จำนวนรวมของบทความวิจัยจากวิทยานิพนธ์ ที่ตีพิมพ์เผยแพร่ (ผลงานของผู้สำเร็จการศึกษาระดับปริญญาเอก)	2
	147	183	- จำนวนบทความวิจัยฯ ที่ตีพิมพ์ในรายงานสืบเนื่องจากการประชุมวิชาการระดับชาติ/ระดับนานาชาติ หรือตีพิมพ์ในวารสารวิชาการที่ปรากฏในฐานข้อมูล TCI (จำนวนบทความที่นับในค่าน้ำหนักนี้ จะต้องไม่ซ้ำกับค่าน้ำหนักอื่นๆ)	-
	148	184	- จำนวนบทความวิจัยฯ ที่ตีพิมพ์ในวารสารวิชาการระดับชาติที่มีชื่อปรากฏในประกาศของ สมศ. (จำนวนบทความที่นับในค่าน้ำหนักนี้ จะต้องไม่ซ้ำกับที่นับในค่าน้ำหนักอื่นๆ)	-
	149	185	- จำนวนบทความวิจัยฯ ที่ตีพิมพ์ในวารสารวิชาการระดับนานาชาติที่มีชื่อปรากฏอยู่ในประกาศของ สมศ. (จำนวนบทความที่นับในค่าน้ำหนักนี้ จะต้องไม่ซ้ำกับที่นับในค่าน้ำหนักอื่นๆ)	-
	150	186	- จำนวนบทความวิจัยฯ ที่ตีพิมพ์ในวารสารวิชาการที่มีชื่อปรากฏในฐานข้อมูลการจัดอันดับวารสาร SJR (SCImago Journal Rank :www.scimagojr.com) หรือ ISI หรือ Scopus (จำนวนบทความที่นับในค่าน้ำหนักนี้ จะต้องไม่ซ้ำกับที่นับในค่าน้ำหนักอื่นๆ)	2
	157	92	จำนวนผู้สำเร็จการศึกษาระดับปริญญาเอกทั้งหมด (ปีการศึกษาที่เป็นวงรอบประเมิน)	3

ตัวบ่งชี้	ลำดับที่	CdsID	ชื่อข้อมูลพื้นฐาน	ผลการดำเนินงาน
องค์ประกอบที่ 3				
สกอ. 3.1	158	684	ผลการประเมินคุณภาพของการให้บริการให้คำปรึกษาทางวิชาการและแนะแนวการใช้ชีวิตแก่นักศึกษา (จากคะแนนเต็ม 5)	3.67
	159	685	ผลการประเมินคุณภาพของการให้บริการข้อมูลข่าวสารที่เป็นประโยชน์ต่อนักศึกษา (จากคะแนนเต็ม 5)	3.52
	160	686	ผลการประเมินคุณภาพของการจัดกิจกรรมเพื่อพัฒนาประสบการณ์ทางวิชาการและวิชาชีพแก่นักศึกษา (จากคะแนนเต็ม 5)	4.16
องค์ประกอบที่ 4				
สกอ. 4.3	165	148	จำนวนเงินสนับสนุนงานวิจัยหรืองานสร้างสรรค์จากภายในสถาบัน	2,565,996
	166	152	จำนวนเงินสนับสนุนงานวิจัยหรืองานสร้างสรรค์จากภายนอกสถาบัน	18,427,036
	167	156	จำนวนอาจารย์ประจำที่ปฏิบัติงานจริง (ไม่นับรวมผู้ลาศึกษาต่อ)	24
	168	160	จำนวนนักวิจัยประจำที่ปฏิบัติงานจริง (ไม่นับรวมผู้ลาศึกษาต่อ)	-
	169	612	จำนวนอาจารย์ประจำที่ลาศึกษาต่อ	-
	170	616	จำนวนนักวิจัยประจำที่ลาศึกษาต่อ	-
สมศ. 5	171	193	จำนวนบทความวิจัยฯ ที่ตีพิมพ์ในวารสารสืบเนื่องจากการประชุมวิชาการระดับชาติ/ระดับนานาชาติ หรือตีพิมพ์ในวารสารวิชาการที่ปรากฏในฐานข้อมูล TCI (จำนวนบทความที่นับในค่าน้ำหนักนี้ จะต้องไม่ซ้ำกับที่นับในค่าน้ำหนักอื่นๆ)	19
	172	194	จำนวนบทความวิจัยฯ ที่ตีพิมพ์ในวารสารวิชาการระดับชาติที่มีชื่อปรากฏในประกาศของ สมศ. (จำนวนบทความที่นับในค่าน้ำหนักนี้ จะต้องไม่ซ้ำกับที่นับในค่าน้ำหนักอื่นๆ)	1
	173	195	จำนวนบทความวิจัยฯ ที่ตีพิมพ์ในวารสารวิชาการระดับนานาชาติที่มีชื่อปรากฏอยู่ในประกาศของ สมศ. (จำนวนบทความที่นับในค่าน้ำหนักนี้ จะต้องไม่ซ้ำกับที่นับในค่าน้ำหนักอื่นๆ)	-
	174	200	จำนวนบทความวิจัยฯ ที่ตีพิมพ์ในวารสารวิชาการที่มีชื่อปรากฏในฐานข้อมูลการจัดอันดับวารสาร SJR (SCImago Journal Rank :www.scimagojr.com) หรือ ISI หรือ Scopus (จำนวนบทความที่นับในค่าน้ำหนักนี้ จะต้องไม่ซ้ำกับที่นับในค่าน้ำหนักอื่นๆ)	16
สมศ. 6	180	207	จำนวนรวมของผลงานวิจัยที่นำไปใช้ประโยชน์	17
	181	208	จำนวนรวมของผลงานสร้างสรรค์ที่นำไปใช้ประโยชน์	-
สมศ. 7	182	209	จำนวนรวมของผลงานวิชาการที่ได้รับการรับรองคุณภาพ	1
	183	210	- บทความวิชาการที่ได้รับการตีพิมพ์ในวารสารระดับชาติ	-
	184	211	- บทความวิชาการที่ได้รับการตีพิมพ์ในวารสารระดับนานาชาติ	-
	185	212	- คำราหรือหนังสือที่มีการประเมินผ่านตามเกณฑ์โดยผู้ทรงคุณวุฒิที่สถานศึกษากำหนด (ผลงานจะต้องเกินร้อยละ ๕๐ ของชิ้นงาน)	1
	186	213	- คำราหรือหนังสือที่ใช้ในการขอผลงานทางวิชาการและผ่านการพิจารณาตามเกณฑ์การขอตำแหน่งทางวิชาการแล้ว หรือคำราหรือหนังสือที่มีคุณภาพสูงมีผู้ทรงคุณวุฒิตรวจอ่านตามเกณฑ์ขอตำแหน่งทางวิชาการ (ผลงานจะต้องเกินร้อยละ ๕๐ ของชิ้นงาน)	-
สมศ. 5, 6, 7	187	102	จำนวนอาจารย์ประจำทั้งหมด รวมทั้งที่ปฏิบัติงานจริงและลาศึกษาต่อ	24
	188	103	- จำนวนอาจารย์ประจำที่ปฏิบัติงานจริง	24
	189	104	- จำนวนอาจารย์ประจำที่ลาศึกษาต่อ	-

องค์ประกอบ 2
 ตัวบ่งชี้ที่ 2.1
 ชนิดของตัวบ่งชี้

การผลิตบัณฑิต
 (สกอ.) ระบบและกลไกการพัฒนาและบริหารหลักสูตร
 กระบวนการ

1. เกณฑ์ทั่วไป

คะแนน 1	คะแนน 2	คะแนน 3	คะแนน 4	คะแนน 5
มีการดำเนินการ 1 ข้อ	มีการดำเนินการ 2 ข้อ	มีการดำเนินการ 3 ข้อ	มีการดำเนินการ 4 ข้อ	มีการดำเนินการ 5 ข้อ

2. เกณฑ์เฉพาะสถาบันกลุ่ม ค1 ค2 และ ง

เกณฑ์การประเมิน

คะแนน 1	คะแนน 2	คะแนน 3	คะแนน 4	คะแนน 5
มีการดำเนินการ 1 ข้อ ตามเกณฑ์ ทั่วไป	มีการดำเนินการ 2 ข้อ ตามเกณฑ์ ทั่วไป	มีการดำเนินการ 3 ข้อ ตามเกณฑ์ ทั่วไป	มีการดำเนินการ 4 หรือ 5 ข้อ ตาม เกณฑ์ทั่วไป	มีการดำเนินการครบ 5 ข้อ ตามเกณฑ์ ทั่วไป และครบถ้วน ตามเกณฑ์มาตรฐาน เพิ่มเติมเฉพาะกลุ่ม

หมายเหตุ

1. การนับหลักสูตรปริญญาโทแผน ก และปริญญาเอก ให้นับหลักสูตรที่มีนักศึกษาลงทะเบียนเรียนในรอบปีการศึกษาที่ทำการประเมิน สำหรับการนับหลักสูตรทั้งหมดให้นับหลักสูตรที่ได้รับอนุมัติให้เปิดสอนทุกระดับปริญญา โดยนับรวมหลักสูตรที่รับนักศึกษา แต่ไม่นับรวมหลักสูตรที่สภาสถาบันอนุมัติให้ปิดดำเนินการแล้ว
2. การนับจำนวนนักศึกษาในเกณฑ์มาตรฐานข้อ 8 ให้นับตามจำนวนหัวนักศึกษานักศึกษาในปีการศึกษานั้นๆ และนับทั้งนักศึกษาภาคปกติและภาคพิเศษทั้งในที่ตั้งและนอกที่ตั้ง
3. คณะกรรมการรับผิดชอบ หมายถึง คณะกรรมการที่รับผิดชอบในการเสนอหลักสูตรใหม่ หรือเสนอปรับปรุงหลักสูตร หรือเสนอปิดหลักสูตร และคณะกรรมการที่รับผิดชอบบริหารหลักสูตรให้เป็นไปได้ ตามรายละเอียดหลักสูตรที่สภามหาวิทยาลัยอนุมัติ ซึ่งอาจเป็นชุดเดียวกันทั้งหมดหรือต่างชุดก็ได้

เกณฑ์มาตรฐาน

ข้อ

ผลการประเมินตนเอง

มี	ข้อ	เกณฑ์การประเมิน	ผลดำเนินงาน	หลักฐาน
☑	1	มีระบบและกลไกการเปิดหลักสูตรใหม่และปรับปรุงหลักสูตรตามแนวทางปฏิบัติที่กำหนดโดยคณะกรรมการการอุดมศึกษา และดำเนินการตามระบบที่กำหนด	มีกลไกในการปรับปรุงหลักสูตรทุก 5 ปี ที่ต้องผ่านความเห็นชอบของกรรมการวิชาการและกรรมการบัณฑิตศึกษาทั้งระดับคณะและระดับมหาวิทยาลัย และได้ดำเนินการปรับปรุงหลักสูตรตามวาระแล้วทั้งหมด	
☑	2	มีระบบและกลไกการปิดหลักสูตรตามแนวทางปฏิบัติที่กำหนดโดยคณะกรรมการการอุดมศึกษา และดำเนินการตามระบบที่กำหนด	มีกลไกโดยผ่านกรรมการวิชาการและกรรมการบัณฑิตศึกษาทั้งระดับคณะและมหาวิทยาลัย	
☑	3	ทุกหลักสูตรมีการดำเนินงานให้เป็นไปตามเกณฑ์มาตรฐานหลักสูตรระดับอุดมศึกษา และกรอบมาตรฐานคุณวุฒิระดับอุดมศึกษาแห่งชาติ (การดำเนินงานตามกรอบมาตรฐานคุณวุฒิระดับอุดมศึกษาแห่งชาติ หมายถึง ต้องมีการประเมินผลตาม “ตัวบ่งชี้ผลการดำเนินงานตามประกาศมาตรฐานคุณวุฒิสภาหรือสาขาวิชา เพื่อการประกันคุณภาพหลักสูตรและการเรียนการสอน” กรณีที่หลักสูตรใดยังไม่มีประกาศมาตรฐานคุณวุฒิสภาหรือสาขาวิชา ให้ประเมินตามตัวบ่งชี้กลางที่กำหนดในภาคผนวก ก) สำหรับหลักสูตรสาขาวิชาชีพต้องได้รับการรับรองหลักสูตรจากสภาหรือองค์กรวิชาชีพที่เกี่ยวข้องด้วย (หมายเหตุ : สำหรับหลักสูตรเก่าหรือหลักสูตรปรับปรุงที่ยังไม่ได้ดำเนินการตามกรอบ มาตรฐานคุณวุฒิระดับอุดมศึกษาแห่งชาติก่อนปีการศึกษา 2555 ให้ยึดตามเกณฑ์มาตรฐานหลักสูตรระดับอุดมศึกษา พ.ศ. 2548)	ทุกหลักสูตรมีการดำเนินงานเป็นไปตามเกณฑ์มาตรฐานหลักสูตรระดับอุดมศึกษาและกรอบมาตรฐานคุณวุฒิระดับอุดมศึกษา และตามเกณฑ์มาตรฐานหลักสูตรระดับอุดมศึกษา พ.ศ. 2548 และหลักสูตรระดับปริญญาตรีที่ต้องมีการรับรองจากองค์กรวิชาชีพ ทั้ง 2 สาขา ก็ได้รับการรับรองจากสภาวิศวกร	<p>- หลักสูตรวิศวกรรมศาสตรมหาบัณฑิต สาขาวิศวกรรมโยธา หลักสูตรปรับปรุง พ.ศ. 2553</p> <p>- หลักสูตรวิศวกรรมศาสตรบัณฑิต สาขาวิชาวิศวกรรมโยธา หลักสูตรปรับปรุง พ.ศ. 2553</p> <p>- หลักสูตรวิศวกรรมศาสตรบัณฑิต สาขาวิชาวิศวกรรมโยธา หลักสูตรปรับปรุง พ.ศ. 2553</p> <p>- หลักสูตรวิศวกรรมศาสตรบัณฑิต สาขาวิชาวิศวกรรมโยธา หลักสูตรปรับปรุง พ.ศ. 2553</p> <p>- หลักสูตรวิศวกรรมศาสตร</p>

มี	ข้อ	เกณฑ์การประเมิน	ผลดำเนินงาน	หลักฐาน
				ม ห า บั ญ ฑิ ต สาขาวิชาวิศวกรรม ลี้ ง แ ว ค ลี อ ม หลักสูตรปรับปรุง พ.ศ. 2555 - ห ลั ก สู ต ร ปรัชญาคุยฎีบัณฑิต สาขาวิชาวิศวกรรม โยธา หลักสูตร ปรับปรุง พ.ศ. 2555 - ห ลั ก สู ต ร ปรัชญาคุยฎีบัณฑิต สาขาวิชาวิศวกรรม ลี้ ง แ ว ค ลี อ ม หลักสูตรปรับปรุง พ.ศ. 2555
<input checked="" type="checkbox"/>	4	มีคณะกรรมการรับผิดชอบควบคุมกำกับให้มีการดำเนินการได้ครบถ้วนทั้งข้อ 1 ข้อ 2 และข้อ 3 ข้างต้นตลอดเวลาที่จัดการศึกษา และมีการประเมินหลักสูตรทุกหลักสูตรอย่างน้อยตามกรอบเวลาที่กำหนดในเกณฑ์ มาตรฐานหลักสูตรฯ กรณีหลักสูตรที่ดำเนินงานตามกรอบมาตรฐานคุณวุฒิระดับอุดมศึกษาแห่งชาติ จะต้องควบคุมกำกับให้การดำเนินงานตามตัวบ่งชี้ในข้อ 3 ผ่านเกณฑ์การประเมิน 5 ข้อแรกและอย่างน้อยร้อยละ 80 ของตัวบ่งชี้ที่กำหนดในแต่ละปีทุกหลักสูตร	มีคณะกรรมการบริหารหลักสูตรฯ รับผิดชอบในการควบคุมกำกับให้มีการดำเนินการเปิดและปิดหลักสูตร บริหารหลักสูตรและมีการประเมินปรับปรุงหลักสูตร ทุก 5 ปี ตามเกณฑ์มาตรฐานหลักสูตรระดับอุดมศึกษา และกรอบมาตรฐาน คุณวุฒิระดับอุดมศึกษาแห่งชาติ	- คำสั่งแต่งตั้งคณะกรรมการบริหารหลักสูตรฯ
<input checked="" type="checkbox"/>	5	มีคณะกรรมการรับผิดชอบควบคุมกำกับให้มีการดำเนินการได้ครบถ้วนทั้งข้อ 1 ข้อ 2 และข้อ 3 ข้างต้นตลอดเวลาที่จัดการศึกษาและมีการพัฒนาหลักสูตรทุกหลักสูตรตามผลการ ประเมินในข้อ 4 กรณีหลักสูตรที่ดำเนินงานตามกรอบมาตรฐานคุณวุฒิระดับอุดมศึกษาแห่งชาติ จะต้องควบคุมกำกับให้การดำเนินงานตามตัวบ่งชี้ในข้อ 3 ผ่านเกณฑ์การ	1. มีคณะกรรมการบริหารหลักสูตรฯ ที่รับผิดชอบควบคุมกำกับให้มีการดำเนินการหลักสูตรให้เป็นไปตามมาตรฐาน 2. มีการปรับปรุงหลักสูตรทุก 5 ปี	- คำสั่งแต่งตั้งคณะกรรมการบริหารหลักสูตรฯ

มี	ข้อ	เกณฑ์การประเมิน	ผลดำเนินงาน	หลักฐาน
		ประเมินครบ ทุกตัวบ่งชี้และทุกหลักสูตร		
<input checked="" type="checkbox"/>	7	หลักสูตรระดับบัณฑิตศึกษาที่เน้นการวิจัยที่เปิดสอน (ปริญญาโท เฉพาะแผน ก และปริญญาเอก) มีจำนวนมากกว่าร้อยละ 50 ของจำนวนหลักสูตรทั้งหมดทุกระดับการศึกษา	ในปี 2555 ภาควิชาฯ มีหลักสูตรระดับบัณฑิตศึกษา 4 หลักสูตร คือ <ul style="list-style-type: none"> - หลักสูตรวิศวกรรมศาสตรมหาบัณฑิต สาขาวิชาวิศวกรรมโยธา แผน ก แบบ ก1 และ ก2 - หลักสูตรวิศวกรรมศาสตรมหาบัณฑิต สาขาวิชาวิศวกรรมสิ่งแวดล้อม แผน ก แบบ ก1 และ ก2 - หลักสูตรปรัชญาคุษฎีบัณฑิต สาขาวิชาวิศวกรรมโยธา แบบ 1 และแบบ 2 - หลักสูตรปรัชญาคุษฎีบัณฑิต สาขาวิชาวิศวกรรมสิ่งแวดล้อม แบบ 1 และแบบ 2 จากหลักสูตรของภาควิชาฯ ทั้งหมด 6 หลักสูตร คิดเป็นร้อยละ 66.67	
<input type="checkbox"/>	8	หลักสูตรระดับบัณฑิตศึกษาที่เน้นการวิจัยที่เปิดสอน (ปริญญาโท เฉพาะแผน ก และปริญญาเอก) มีจำนวนนักศึกษาที่ศึกษาอยู่ในหลักสูตรมากกว่าร้อยละ 30 ของจำนวนนักศึกษาทั้งหมดทุกระดับการศึกษา	ในปี 2555 ภาควิชาฯ มีนักศึกษาระดับปริญญาโท เฉพาะแผน ก และปริญญาเอก จำนวน 68 คน จากจำนวนนักศึกษาทั้งหมดทุกระดับการศึกษา 401 คน คิดเป็นร้อยละ 17.46	

ผลการประเมินของคณะกรรมการปีที่แล้ว

เป้าหมาย	ผลการดำเนินงาน	คะแนนประเมินจากคณะกรรมการ	บรรลุเป้าหมาย
6	6	4	✓

ผลการประเมินตนเองปีนี้

เป้าหมาย	ผลการดำเนินงาน	คะแนนจากการประเมินตนเอง	บรรลุเป้าหมาย
6	6	4	✓

รายการหลักฐาน/รายละเอียดหลักฐาน :

- หลักสูตรวิศวกรรมศาสตรมหาบัณฑิต สาขาวิชาวิศวกรรมโยธา หลักสูตรปรับปรุง พ.ศ. 2553
- หลักสูตรวิศวกรรมศาสตรบัณฑิต สาขาวิชาวิศวกรรมโยธา หลักสูตรปรับปรุง พ.ศ. 2553
- หลักสูตรวิศวกรรมศาสตรบัณฑิต สาขาวิชาวิศวกรรมสิ่งแวดล้อม หลักสูตรปรับปรุง พ.ศ. 2553
- หลักสูตรวิศวกรรมศาสตรมหาบัณฑิต สาขาวิชาวิศวกรรมสิ่งแวดล้อม หลักสูตรปรับปรุง พ.ศ. 2555
- หลักสูตรปรัชญาดุษฎีบัณฑิต สาขาวิชาวิศวกรรมโยธา หลักสูตรปรับปรุง พ.ศ. 2555
- หลักสูตรปรัชญาดุษฎีบัณฑิต สาขาวิชาวิศวกรรมสิ่งแวดล้อมหลักสูตรปรับปรุง พ.ศ. 2555
- คำสั่งแต่งตั้งคณะกรรมการบริหารหลักสูตรฯ

หมายเหตุ/ข้อสังเกต :

องค์ประกอบ 2 การผลิตบัณฑิต
 ตัวบ่งชี้ที่ 2.2 (สกอ.) อาจารย์ประจำที่มีคุณวุฒิปริญญาเอก
 ชนิดของตัวบ่งชี้ บัณฑิตนำเข้า

	เกณฑ์เฉพาะกลุ่มสถาบัน ค1 และ ง	คะแนนเต็ม 5
เกณฑ์การประเมิน	1) ค่าร้อยละของอาจารย์ประจำที่มีคุณวุฒิปริญญาเอก	ร้อยละ 60 ขึ้นไป หรือ
	2) ค่าการเพิ่มขึ้นของร้อยละของอาจารย์ประจำที่มีคุณวุฒิปริญญาเอกเปรียบเทียบกับปีที่ผ่านมา	ร้อยละ 12 ขึ้นไป

หมายเหตุ

1. คุณวุฒิปริญญาเอก พิจารณาจากระดับคุณวุฒิที่ได้รับหรือเทียบเท่าตามหลักเกณฑ์การพิจารณาคุณวุฒิของกระทรวงศึกษาธิการ กรณีที่มีการปรับวุฒิการศึกษาให้มีหลักฐานการสำเร็จการศึกษาภายในรอบปีการศึกษานั้น ทั้งนี้ อาจใช้คุณวุฒิปริญญาเอกได้ สำหรับกรณีที่บางสาขาวิชาซึ่งมีคุณวุฒิอื่นที่เหมาะสมกว่า ทั้งนี้ ต้องได้รับความเห็นชอบจากคณะกรรมการการอุดมศึกษา
2. การนับจำนวนอาจารย์ประจำ ให้นับตามปีการศึกษาและนับทั้งที่ปฏิบัติงานจริงและลาศึกษาต่อในกรณีที่มิ อาจารย์บรรจุใหม่ให้คำนวณตามเกณฑ์อาจารย์ประจำที่ระบุในคำชี้แจงเกี่ยวกับการนับจำนวนอาจารย์ประจำและนักวิจัยประจำ หน้า 34
3. คณะสามารถเลือกประเมินตามเกณฑ์การประเมินแนวทางใดแนวทางหนึ่งก็ได้ไม่จำเป็นต้องเลือกเหมือนกับสถาบัน

เกณฑ์มาตรฐาน **เชิงปริมาณ**

ผลการคำนวณ

ข้อมูลพื้นฐาน	ผลรวม
จำนวนอาจารย์ประจำทั้งหมด รวมทั้งที่ปฏิบัติงานจริงและลาศึกษาต่อ	24
จำนวนอาจารย์ประจำทั้งหมดที่ปฏิบัติงานจริงและลาศึกษาต่อ วุฒิปริญญาเอกหรือเทียบเท่า	19

ผลการประเมินของคณะกรรมการปีที่แล้ว

เป้าหมาย	ผลการดำเนินงาน	คะแนนประเมินจากคณะกรรมการ	บรรลุเป้าหมาย
60	79.17	5	✓

ผลการประเมินตนเองปีนี้

เป้าหมาย	ผลการดำเนินงาน	คะแนนจากการประเมินตนเอง	บรรลุเป้าหมาย
70	79.17	5	✓

ผลการดำเนินงาน

ภาควิชาวิศวกรรมโยธา มีอาจารย์ที่มีคุณวุฒิตะดับปริญญาเอก ในปี 2555 ร้อยละ 79.17 ซึ่งเป็นไปตามเป้าหมาย อย่างไรก็ตาม เมื่อเปรียบเทียบกับผลการดำเนินงานในปี 2554 พบว่า ผลการดำเนินการไม่มีการเปลี่ยนแปลง

รายการหลักฐาน

ตาราง IQA_2.2 ไฟล์ IQA_EQA_Component.xls ใน
http://phoenix.eng.psu.ac.th/qa/P&Q/?file=information_QA.html

หมายเหตุ/ข้อสังเกต :

องค์ประกอบ 2 การผลิตบัณฑิต
 ตัวบ่งชี้ที่ 2.3 (สกอ.) อาจารย์ประจำที่ดำรงตำแหน่งทางวิชาการ
 ชนิดของตัวบ่งชี้ บัณฑิตนำเข้า

เกณฑ์เฉพาะกลุ่มสถาบัน ค1 และ ง	คะแนนเต็ม 5
1) ค่าร้อยละของอาจารย์ประจำที่ดำรงตำแหน่งรองศาสตราจารย์และศาสตราจารย์รวมกัน	ร้อยละ 30 ขึ้นไป หรือ
2) ค่าการเพิ่มขึ้นของร้อยละของอาจารย์ประจำที่ดำรงตำแหน่งรองศาสตราจารย์ และศาสตราจารย์รวมกัน	ร้อยละ 6 ขึ้นไป

หมายเหตุ 1. การนับจำนวนอาจารย์ประจำ ให้นับตามปีการศึกษาและนับทั้งที่ปฏิบัติงานจริงและลาศึกษาต่อ
 2. คณะสามารถเลือกประเมินตามเกณฑ์การประเมินแนวทางใดแนวทางหนึ่งก็ได้ ไม่จำเป็นต้องเลือกเหมือนกับสถาบัน

เกณฑ์มาตรฐาน **เชิงปริมาณ**

ผลการคำนวณ

ข้อมูลพื้นฐาน	ผลรวม
จำนวนอาจารย์ประจำทั้งหมด รวมทั้งที่ปฏิบัติงานจริงและลาศึกษาต่อ	24
จำนวนอาจารย์ประจำทั้งหมดที่ดำรงตำแหน่งอาจารย์	7
จำนวนอาจารย์ประจำทั้งหมดที่ดำรงตำแหน่งผู้ช่วยศาสตราจารย์	10
จำนวนอาจารย์ประจำทั้งหมดที่ดำรงตำแหน่งรองศาสตราจารย์	6
จำนวนอาจารย์ประจำทั้งหมดที่ดำรงตำแหน่งศาสตราจารย์	1
ร้อยละของอาจารย์ประจำที่ดำรงตำแหน่งทางวิชาการของปีที่ผ่านมา	29.17

ผลการประเมินของคณะกรรมการปีที่แล้ว

เป้าหมาย	ผลการดำเนินงาน	คะแนนประเมินจากคณะกรรมการ	บรรลุเป้าหมาย
30	29.17	4.86	x

ผลการประเมินตนเองปีนี้

เป้าหมาย	ผลการดำเนินงาน	คะแนนจากการประเมินตนเอง	บรรลุเป้าหมาย
30	29.17	4.86	x

ผลการดำเนินงาน

ภาควิชาวิศวกรรมโยธา มีอาจารย์ที่ดำรงตำแหน่งทางวิชาการ ในปี 2555 ใกล้เคียงกับเกณฑ์มาตรฐานของ สกอ. ในกลุ่มสถาบัน ค1 และ ง โดยมีอาจารย์ที่ดำรงตำแหน่งรองศาสตราจารย์และศาสตราจารย์รวมกัน คิดเป็น ร้อยละ 29.17 ซึ่งเกณฑ์มาตรฐานกำหนดไว้ร้อยละ 30 ขึ้นไป

รายการหลักฐาน

ตาราง IQA_2.3 ไฟล์ IQA_EQA_Component.xls

หมายเหตุ / ข้อสังเกต :

มีอาจารย์กำลังรอขึ้นผลงานขอ รองศาสตราจารย์ จำนวน 5 ท่าน และศาสตราจารย์ จำนวน 1 ท่าน

องค์ประกอบ 2 การผลิตบัณฑิต
 ตัวบ่งชี้ที่ 2.4 (สกอ.) ระบบการพัฒนาคณาจารย์และบุคลากรสายสนับสนุน
 ชนิดของตัวบ่งชี้ กระบวนการ

	คะแนน 1	คะแนน 2	คะแนน 3	คะแนน 4	คะแนน 5
เกณฑ์การประเมิน	มีการดำเนินการ 1 ข้อ	มีการดำเนินการ 2 ข้อ	มีการดำเนินการ 3 หรือ 4 ข้อ	มีการดำเนินการ 5 หรือ 6 ข้อ	มีการดำเนินการ 7 ข้อ

หลักฐานสำหรับการประเมินในเกณฑ์มาตรฐานข้อที่ 3 เช่น ผลการประเมิน หรือผลการสำรวจความพึงพอใจของคณาจารย์และบุคลากร ด้านสวัสดิการ การเสริมสร้างสุขภาพที่ดี และการสร้างขวัญและกำลังใจ หรือหลักฐานเชิงประจักษ์อื่นๆ ที่เชื่อมโยงให้เห็นการทำงานได้ดีขึ้น
 หมายเหตุ
 เกณฑ์มาตรฐาน ข้อ

ผลการประเมินตนเอง

มี	ข้อ	เกณฑ์การประเมิน	ผลดำเนินงาน	หลักฐาน
<input checked="" type="checkbox"/>	1	มีแผนการบริหารและการพัฒนาคณาจารย์ทั้งด้านวิชาการ เทคนิคการสอนและการวัดผล และมีแผนการบริหารและพัฒนาบุคลากรสายสนับสนุนที่มีการวิเคราะห์ข้อมูลเชิงประจักษ์	คณะฯ มีแผนเพื่อใช้ในการบริหารและการพัฒนาคณาจารย์ และบุคลากรสายสนับสนุน โดยมีแผนการจัดกิจกรรมพัฒนาบุคลากรประจำปี 2554 -2555 และมีการจัดทำแผนปฏิบัติการประจำปีของการจัดการทรัพยากรบุคคล 2554 – 2555 แผนพัฒนางาน HR 2553- 2555 แผนปฏิบัติการเชิงกลยุทธ์ ของการจัดการทรัพยากรบุคคล 2554 – 2555ที่รวมแผนการบริหารและการพัฒนาคณาจารย์ทั้งด้านวิชาการ เทคนิคการสอนและการวัดผล และมีแผนการบริหารและพัฒนาบุคลากรสายสนับสนุนที่มีการวิเคราะห์ข้อมูลเชิงประจักษ์ โดยการนำ SWOT และวิเคราะห์ประมวลผลจากการประเมินความพึงพอใจของบุคลากรทั้งคณะฯ ประกอบการจัดทำแผนอย่างเป็นระบบ	วศ.2.4-1(1) วศ.2.4-1(2) วศ.2.4-1(3)
<input checked="" type="checkbox"/>	2	มีการบริหารและการพัฒนาคณาจารย์และบุคลากรสายสนับสนุนให้เป็นไปตามแผนที่	คณะฯ มีการดำเนินการตามแผนโดยการจัดการทรัพยากรบุคคล และมีการติดตามตรวจสอบเพื่อให้มีการดำเนินการตามแผนเป็นระยะ ๆ โดยการติดตาม	วศ.2.4-1(1)

มี	ข้อ	เกณฑ์การประเมิน	ผลดำเนินงาน	หลักฐาน
		กำหนด	แผนในที่ประชุมการจัดการทรัพยากรบุคคล และปรับแผนตามสถานการณ์ที่เหมาะสมและเป็นประโยชน์ในการพัฒนาบุคลากรทั้งสายวิชาการและสายสนับสนุนที่เข้าร่วมกิจกรรม/โครงการที่จัดโดยคณะฯ มหาวิทยาลัยและหน่วยงานภายนอก	
<input checked="" type="checkbox"/>	3	มีสวัสดิการเสริมสร้างสุขภาพที่ดี และสร้างขวัญและกำลังใจให้คณาจารย์และบุคลากรสายสนับสนุนสามารถทำงานได้อย่างมีประสิทธิภาพ	คณะฯ จัดสวัสดิการและกิจกรรมสร้างขวัญกำลังใจให้บุคลากรทุกระดับ ในรูปแบบต่างๆ ทั้งการจัดกิจกรรมสัมพันธ์ เช่น กีฬาสี งานปีใหม่ งานเกษียณ กิจกรรมสุขภาพดีกับ 45 ปี วิสวะฯ ม.อ. โครงการวิสวะฯ อาสา 45 ปี 45 โครงการเพื่อบ้านเรา การจัดระบบเพื่อความมั่นคงและความก้าวหน้าของบุคลากรทุกระดับ เช่น ระบบการดูแลอาจารย์ใหม่ ระบบพี่เลี้ยงอาจารย์และบุคลากรใหม่ ระบบการปรับอัตราพนักงานเงินรายได้ เป็นพนักงานมหาวิทยาลัยเงินรายได้ เป็นต้น ซึ่งได้บรรลุตามแผนปฏิบัติการที่ได้กำหนดไว้	วศ.2.4-1(1)
<input checked="" type="checkbox"/>	4	มีระบบการติดตามให้คณาจารย์และบุคลากรสายสนับสนุนนำความรู้และทักษะที่ได้จากการพัฒนามาใช้ในการจัดการเรียนการสอนและการวัดผลการเรียนรู้ของนักศึกษา ตลอดจนการปฏิบัติงานที่เกี่ยวข้อง	คณะฯ มีการจัดอบรมเพื่อให้อาจารย์ที่มีผลการประเมินการสอนต่ำได้พัฒนาทักษะและความรู้ ทำการติดตามการจัดการเรียนการสอนและการวัดผลการเรียนรู้ของนักศึกษา ผ่านระบบการประเมินการสอนของคณะฯ และแจ้งผลประเมินให้ภาควิชา/หน่วยงานทราบในที่ประชุมคณะกรรมการประจำคณะฯ เพื่อให้หัวหน้าภาควิชา/หน่วยงานรับทราบและร่วมติดตามให้มีการนำทักษะจากการร่วมติดตามให้มีการนำทักษะจากการร่วมกิจกรรมการพัฒนาบุคลากรไปใช้ให้เกิดประโยชน์ต่อหน่วยงาน	วศ.2.4-4(1) วศ.2.4-4(2)
<input checked="" type="checkbox"/>	5	มีการให้ความรู้ด้านจรรยาบรรณอาจารย์และบุคลากรสายสนับสนุน และดูแลควบคุมให้คณาจารย์และบุคลากรสายสนับสนุนถือปฏิบัติ	คณะฯ จัดอบรมบุคลากรใหม่ที่สอดแทรกความรู้ด้านจรรยาบรรณอาจารย์และบุคลากรสายสนับสนุน และมีคณะกรรมการจรรยาบรรณ เพื่อรับเรื่องร้องเรียนจากนักศึกษา ด้านการเรียนการสอน และกิจกรรม	วศ.2.4-1(1)
<input checked="" type="checkbox"/>	6	มีการประเมินผลความสำเร็จของแผนการบริหารและการพัฒนาคณาจารย์และบุคลากร	คณะฯ มีการติดตามผลสำเร็จจากตัวชี้วัดการพัฒนาความก้าวหน้าของบุคลากรสายวิชาการและสายสนับสนุน ประเมินจากการสำรวจความคิดเห็น	วศ.2.4-6(1)

มี	ข้อ	เกณฑ์การประเมิน	ผลดำเนินงาน	หลักฐาน
		สายสนับสนุน	เกี่ยวกับการจัดกิจกรรมการพัฒนาบุคลากร (สำรวจ Training Need) และการประเมินผลการบริหารงานของผู้บริหารคณะฯ ที่เกี่ยวข้องกับการบริหารงานบุคคล การประเมินความพึงพอใจของบุคลากร	
<input checked="" type="checkbox"/>	7	มีการนำผลการประเมินไปปรับปรุงแผนหรือปรับปรุงการบริหารและการพัฒนาคณาจารย์และบุคลากรสายสนับสนุน	คณะฯ มีการนำข้อเสนอแนะต่างๆ จากการประเมินงานด้านการบริหารบุคคลมาประกอบในการปรับแผนและจัดทำแผนในรอบปีถัดไป เพื่อให้เป็นแผนที่ตอบสนองต่อนโยบายและยุทธศาสตร์การพัฒนาคณะฯ	วศ.2.4-7(1) วศ.2.4-7(2)

ผลการประเมินของคณะกรรมการปีที่แล้ว

เป้าหมาย	ผลการดำเนินงาน	คะแนนประเมินจากคณะกรรมการ	บรรลุเป้าหมาย
-	-	-	-

ผลการประเมินตนเองปีนี้

เป้าหมาย	ผลการดำเนินงาน	คะแนนจากการประเมินตนเอง	บรรลุเป้าหมาย
-	7	-	-

รายการหลักฐาน

- วศ.2.4-1(1) <http://www.ga.eng.psu.ac.th/data/training/training.htm>
รายการฝึกอบรมและกิจกรรมของบุคลากรคณะวิศวกรรมศาสตร์
ตั้งแต่ 1 มิถุนายน 2555 – 31 พฤษภาคม 2556
- วศ.2.4-1(2) http://www.ga.eng.psu.ac.th/data/HR_Center/HR_plan_55/HR_plan_55.pdf
แนวทางการพัฒนาบุคลากรประจำปี 2555
- วศ.2.4-1(3) แผนพัฒนาอาจารย์ คณะวิศวกรรมศาสตร์ ปี 2552-2554
- วศ.2.4-4(1) <http://www.ga.eng.psu.ac.th/kpis-55/project/125-pramernobrom.html>
ผลการประเมิน โครงการฝึกอบรม สัมมนา และกิจกรรมของบุคลากร
- วศ.2.4-4(2) <https://eval2.eng.psu.ac.th/evaluate/login2.php>
ระบบประเมินการสอนอาจารย์คณะวิศวกรรมศาสตร์

- วศ.2.4-6(1) <http://arac.psu.ac.th/news8.htm>
คณะกรรมการพิจารณาคำแห่งทางวิชาการ มหาวิทยาลัยสงขลานครินทร์
- วศ.2.4-7(1) http://www.ga.eng.psu.ac.th/data/Dean_evaluate/Dean_evaluate_55.pdf
แบบประเมินผลการปฏิบัติตามบทบาทหน้าที่ของคณบดี
- วศ.2.4-7(2) http://www.ga.eng.psu.ac.th/data/emp_satisfaction/emp_satisfaction52.pdf
สรุปผลการประเมินความพึงพอใจและแรงจูงใจในการทำงานของบุคลากรคณะฯ

หมายเหตุ / ข้อสังเกต :

เป็นข้อมูลในภาพรวมของคณะวิศวกรรมศาสตร์

องค์ประกอบ 2 การผลิตบัณฑิต

ตัวบ่งชี้ที่ 2.6 (สกอ.) ระบบและกลไกการจัดการเรียนการสอน

ชนิดของตัวบ่งชี้ กระบวนการ

เกณฑ์การประเมิน	คะแนน 1	คะแนน 2	คะแนน 3	คะแนน 4	คะแนน 5
	มีการดำเนินการ 1 ข้อ	มีการดำเนินการ 2 หรือ 3 ข้อ	มีการดำเนินการ 4 หรือ 5 ข้อ	มีการดำเนินการ 6 ข้อ	มีการดำเนินการ 7 ข้อ

1. มหาวิทยาลัยหรือคณะจะต้องประเมินความพึงพอใจของผู้เรียนที่มีต่อคุณภาพการเรียนการสอนและสิ่งสนับสนุนการเรียนรู้ทุกรายวิชาทุกภาคการศึกษา ยกเว้น รายวิชาที่ไม่มีการเรียนการสอนในชั้นเรียนหรือในห้องปฏิบัติการ เช่น การฝึกงาน สหกิจศึกษา การค้นคว้าอิสระ วิชาโครงการ สารนิพนธ์ และวิทยานิพนธ์ เป็นต้น
2. งานวิจัยเพื่อพัฒนาการเรียนการสอนตามเกณฑ์ข้อ 5 หมายถึง งานวิจัยของผู้สอนของสถาบันที่ได้พัฒนาขึ้น และนำไปใช้ในการพัฒนาวิธีการสอน

เกณฑ์มาตรฐาน ข้อ

ผลการประเมินตนเอง

มี	ข้อ	เกณฑ์การประเมิน	ผลดำเนินงาน	หลักฐาน
<input checked="" type="checkbox"/>	1	มีระบบและกลไกการประกันคุณภาพการจัดการเรียนการสอนที่เน้นผู้เรียนเป็นสำคัญทุกหลักสูตร	1.มีระบบและกลไกการประกันคุณภาพการจัดการเรียนการสอนที่เน้นผู้เรียนเป็นสำคัญในทุกหลักสูตร ทั้งระดับปริญญาตรี และบัณฑิตศึกษา 2.มีระบบการจัดการเรียนการสอนที่เป็นผู้เรียนเป็นสำคัญที่ใช้ในภาควิชาฯ คือ LMS 3.มีการกำหนดรายวิชาที่มีการสอนโดยเน้นผู้เรียนเป็นสำคัญในรายวิชาต่างๆ	- เว็บไซต์ระบบการจัดการเรียนรู้ LMS@PSU : http://lms.psu.ac.th - Course syllabus ของรายวิชาในภาคการศึกษาที่ 1 และ 2 ปีการศึกษา 2555
<input checked="" type="checkbox"/>	2	ทุกรายวิชาของทุกหลักสูตร มีรายละเอียดของรายวิชาและของประสบการณ์ภาคสนาม(ถ้ามี) ก่อนการเปิดสอนในแต่ละภาคการศึกษาตามที่กำหนดในกรอบมาตรฐานคุณวุฒิระดับอุดมศึกษาแห่งชาติ	1.ทุกรายวิชาของทุกหลักสูตรมีรายละเอียดของรายวิชา (Course syllabus) ก่อนการเปิดสอนในแต่ละ	- Course syllabus ของรายวิชาในภาคการศึกษาที่ 1 และ 2 ปีการศึกษา 2555 - คู่มือการฝึกงาน

มี	ข้อ	เกณฑ์การประเมิน	ผลดำเนินงาน	หลักฐาน
			ภาคการศึกษา 2. รายวิชา การฝึก ปฏิบัติงานมีคู่มือฝึกงาน และแจกนักศึกษา	
<input checked="" type="checkbox"/>	3	ทุกหลักสูตรมีรายวิชาที่ส่งเสริมทักษะการเรียนรู้ด้วยตนเอง และการให้ผู้เรียนได้เรียนรู้จากการปฏิบัติทั้งในและนอกห้องเรียนหรือจากการทำวิจัย	ทุกหลักสูตรมีรายวิชาที่ส่งเสริมทักษะการเรียนรู้ด้วยตนเอง และการให้ผู้เรียนได้เรียนรู้จากการปฏิบัติทั้งในและนอกห้องเรียนหรือจากการทำวิจัย ดังนี้ 1. หลักสูตร ระดับปริญญาตรี มีรายวิชา ใครงานนักศึกษา และการนำนักศึกษาไปดูงานที่สถานศึกษาประจำปี 2. หลักสูตร ระดับบัณฑิตศึกษา มีการให้นักศึกษาทำวิจัย : วิทยานิพนธ์	
<input checked="" type="checkbox"/>	4	มีการให้ผู้มีประสบการณ์ทางวิชาการหรือวิชาชีพจากหน่วยงานหรือชุมชนภายนอกเข้ามามีส่วนร่วมในกระบวนการเรียนการสอนทุกหลักสูตร	1. เชิญวิทยากรภายนอกจากหน่วยงานต่างๆ มาให้ความรู้ นักศึกษาในรายวิชาต่างๆ เช่น บริษัท SCG จำกัด บริษัท เหล็กสยามยามาโตะ จำกัด ศิษย์เก่า 2. แหล่งฝึกงานมีส่วนร่วมในการประเมินนักศึกษาที่ฝึกงาน	- หนังสือเชิญวิทยากรภายนอก - ใบประเมินการฝึกงานของนักศึกษา
<input checked="" type="checkbox"/>	5	มีการจัดการเรียนรู้ที่พัฒนาจากการวิจัย หรือจากกระบวนการจัดการความรู้เพื่อพัฒนาการเรียนการสอน	มีการนำงานวิจัยของอาจารย์ไปใช้ในการเขียนเอกสาร/ตำราการเรียนการสอน	- เอกสารประกอบการสอน เช่น รายวิชา 223-431 Solid Waste Management,

มี	ข้อ	เกณฑ์การประเมิน	ผลดำเนินงาน	หลักฐาน
			สอน	223-211 Chemistry for Environmental Engineering
<input checked="" type="checkbox"/>	6	มีการประเมินความพึงพอใจของผู้เรียนที่มีต่อคุณภาพการจัดการเรียนการสอน และสิ่งสนับสนุนการเรียนรู้ทุกรายวิชา ทุกภาคการศึกษา โดยผลการประเมินความพึงพอใจแต่ละรายวิชาต้องไม่ต่ำกว่า 3.51 จากคะแนนเต็ม 5	มีการประเมินความพึงพอใจของผู้เรียนต่อคุณภาพการจัดการเรียนการสอน โดยมีการประเมินการสอนของอาจารย์ในภาควิชาฯ ในรายวิชาต่างๆ ผ่านระบบ online ของมหาวิทยาลัย โดยในภาคการศึกษาที่ 1/2555 ได้คะแนน 4.76 และภาคการศึกษาที่ 2/2555 ได้คะแนน 4.57	ผลการประเมินอาจารย์ในรายวิชาต่างๆ ในระบบประเมินการสอน https://eval2.eng.psu.ac.th/
<input type="checkbox"/>	7	มีการพัฒนาหรือปรับปรุงการจัดการเรียนการสอน กลยุทธ์การสอน หรือการประเมินผลการเรียนรู้ทุกรายวิชา ตามผลการประเมินรายวิชา		

ผลการประเมินของคณะกรรมการปีที่แล้ว

เป้าหมาย	ผลการดำเนินงาน	คะแนนประเมินจากคณะกรรมการ	บรรลุเป้าหมาย
5	7	5	✓

ผลการประเมินตนเองปีนี้

เป้าหมาย	ผลการดำเนินงาน	คะแนนจากการประเมินตนเอง	บรรลุเป้าหมาย
5	6	4	✓

รายการหลักฐาน/ รายละเอียดหลักฐาน :

- เว็บไซต์ระบบการจัดการเรียนรู้ LMS@PSU : <http://lms.psu.ac.th>
- Course syllabus ของรายวิชาในภาคการศึกษาที่ 1 และ 2 ปีการศึกษา 2555
- คู่มือการฝึกงาน
- หนังสือเชิญวิทยากรภายนอก
- ใบประเมินการฝึกงานของนักศึกษา

- ระบบ ประเมินการสอน <https://eval2.eng.psu.ac.th/>

หมายเหตุ / ข้อสังเกต :

องค์ประกอบ 2

การผลิตบัณฑิต

ตัวบ่งชี้ที่ 2.8

(สกอ.) ระดับความสำเร็จของการเสริมสร้างคุณธรรมจริยธรรมที่จัดให้กับนักศึกษา

ชนิดของตัวบ่งชี้

กระบวนการ

เกณฑ์การประเมิน

คะแนน 1	คะแนน 2	คะแนน 3	คะแนน 4	คะแนน 5
มีการดำเนินการ 1 ข้อ	มีการดำเนินการ 2 ข้อ	มีการดำเนินการ 3 ข้อ	มีการดำเนินการ 4 ข้อ	มีการดำเนินการ 5 ข้อ

หมายเหตุ

1. การยกย่องชมเชยประกาศเกียรติคุณด้านคุณธรรม จริยธรรม หากดำเนินการในระดับมหาวิทยาลัย ต้องมีกรรมการภายนอกมหาวิทยาลัยอย่างน้อยร้อยละ 50 และมีผู้เข้าร่วมการแข่งขันหรือเข้าร่วมการคัดเลือกที่มาจากหลากหลายสถาบัน (ตั้งแต่ 3 สถาบันขึ้นไป)
2. หน่วยงานหรือองค์กรระดับชาติ หมายถึง หน่วยงานนอกสถาบันระดับกรมหรือเทียบเท่า ขึ้นไป (เช่น ระดับจังหวัด) หรือรัฐวิสาหกิจ หรือองค์กรมหาชน หรือบริษัทมหาชนที่จดทะเบียนในตลาดหลักทรัพย์ หรือองค์กรกลางระดับชาติทั้งภาครัฐและเอกชน (เช่น สภาอุตสาหกรรม สภาหอการค้า สภาวิชาชีพ)

เกณฑ์มาตรฐาน

ข้อ

ผลการประเมินตนเอง

มี	ข้อ	เกณฑ์การประเมิน	ผลดำเนินงาน	หลักฐาน
<input checked="" type="checkbox"/>	1	มีการกำหนดพฤติกรรมด้านคุณธรรมจริยธรรมสำหรับนักศึกษาที่ต้องการส่งเสริมไว้เป็นลายลักษณ์อักษร	ยึดตามประกาศมหาวิทยาลัยฯ ว่าด้วยเรื่องพฤติกรรมคุณลักษณะด้านคุณธรรม จริยธรรมของนักศึกษา และระเบียบคณะฯ ว่าด้วยการแต่งกายของนักศึกษา พ.ศ. 2547 ได้ประกาศไว้เป็นลายลักษณ์อักษร และในแผนการสอนบางรายวิชาได้มีการระบุคุณธรรมและจริยธรรมที่นักศึกษาควรพึงมีในการเข้าเรียน และการเป็นนักศึกษา	- ประกาศมหาวิทยาลัยฯ ว่าด้วยเรื่องพฤติกรรมคุณลักษณะด้านคุณธรรม จริยธรรมของนักศึกษา - ระเบียบคณะฯ ว่าด้วยการแต่งกายของนักศึกษา พ.ศ. 2547 - แผนการสอนรายวิชาของภาควิชาฯ
<input checked="" type="checkbox"/>	2	มีการถ่ายทอดหรือเผยแพร่พฤติกรรมด้านคุณธรรมจริยธรรมสำหรับนักศึกษาที่ต้องการส่งเสริมตามข้อ 1	ได้มีการเผยแพร่ประกาศมหาวิทยาลัยฯ ว่าด้วยเรื่อง	- ไปสเตอร์ - คำอธิบาย

มี	ข้อ	เกณฑ์การประเมิน	ผลดำเนินงาน	หลักฐาน
		ไปยังผู้บริหาร คณาจารย์ นักศึกษาและผู้เกี่ยวข้องทราบอย่างทั่วถึงทั้งสถาบัน	พฤติกรรมคุณลักษณะด้านคุณธรรม จริยธรรมของนักศึกษา และระเบียบคณะฯ ว่าด้วยการแต่งกายของนักศึกษา พ.ศ. 2547 ไปยังนักศึกษาผ่านช่องทางสื่อสารภายในภาควิชาฯ ดังนี้เว็บไซต์, บอร์ดประชาสัมพันธ์ภาควิชาฯ รวมไปถึงการเผยแพร่ผ่าน Social Network	รายวิชาของรายวิชาฯ เช่น 220-102, 220-231, 220-001, 224-001
<input checked="" type="checkbox"/>	3	มีโครงการหรือกิจกรรมส่งเสริมการพัฒนาพฤติกรรมด้านคุณธรรมจริยธรรมที่กำหนด ในข้อ 1 โดยระบุตัวบ่งชี้และเป้าหมายวัดความสำเร็จ	ภาควิชาฯ ดำเนินการจัดกิจกรรม และสนับสนุนให้นักศึกษาของภาควิชาฯ จัดกิจกรรมที่มีวัตถุประสงค์เน้นการพัฒนาคุณธรรม จริยธรรมดี และมีจิตสำนึกสาธารณะแก่นักศึกษาผู้จัดและเข้าร่วมกิจกรรมตามดังนี้ -โครงการ 45 ปี วิศวกรรม 45 ความดี -โครงการปฐมนิเทศนักศึกษาชั้นปีที่ 2 เข้าภาควิชาฯ -กิจกรรมไหว้ครูภาควิชาฯ -โครงการค่ายคุณธรรม จริยธรรมและปัจฉิมนิเทศ -โครงการนักศึกษาในรายวิชา	รายละเอียดยุทธศาสตร์ -โครงการ 45 ปี วิศวกรรม 45 ความดี -โครงการปฐมนิเทศนักศึกษาชั้นปีที่ 2 เข้าภาควิชาฯ - กิจกรรมไหว้ครูภาควิชาฯ - โครงการค่ายคุณธรรม จริยธรรมและปัจฉิมนิเทศ -โครงการนักศึกษาในรายวิชา
<input checked="" type="checkbox"/>	4	มีการประเมินผลโครงการหรือกิจกรรมส่งเสริมคุณธรรมจริยธรรมของนักศึกษาตามตัว บ่งชี้และเป้าหมายที่กำหนดในข้อ 3 โดยมีผลการประเมินบรรลุเป้าหมายอย่างน้อยร้อยละ 90 ของตัวบ่งชี้	มีการประเมินผลการจัดกิจกรรม/โครงการ เข้ากับวัตถุประสงค์และผลที่คาดว่าจะได้รับภายหลังเสร็จสิ้นการดำเนินการ	- ระบบกิจกรรมนักศึกษา -ใบสรุปผลการประเมินการจัดกิจกรรม /โครงการ
<input type="checkbox"/>	5	มีนักศึกษาหรือกิจกรรมที่เกี่ยวกับนักศึกษาได้รับการ		

มี	ชื่อ	เกณฑ์การประเมิน	ผลดำเนินงาน	หลักฐาน
		ยกย่องชมเชย ประกาศเกียรติคุณด้านคุณธรรม จริยธรรม โดยหน่วยงานหรือองค์กรระดับชาติ		

ผลการประเมินของคณะกรรมการปีที่แล้ว

เป้าหมาย	ผลการดำเนินงาน	คะแนนประเมินจากคณะกรรมการ	บรรลุเป้าหมาย
-	-	-	-

ผลการประเมินตนเองปีนี้

เป้าหมาย	ผลการดำเนินงาน	คะแนนจากการประเมินตนเอง	บรรลุเป้าหมาย
-	4	-	-

รายการหลักฐาน

- ประกาศมหาวิทยาลัยฯว่าด้วยเรื่องพฤติกรรมคุณลักษณะด้านคุณธรรม จริยธรรมของนักศึกษา
- ระเบียบคณะฯว่าด้วยการแต่งกายของนักศึกษา พ.ศ. 2547
- แผนการสอนรายวิชาของภาควิชาฯ
- โครงการ 45 ปี วิสวะมอ. 45 ความดี
- โครงการปฐมนิเทศนักศึกษาชั้นปีที่ 2 เข้าภาควิชาฯ
- กิจกรรมไหว้ครูภาควิชาฯ
- โครงการค่ายคุณธรรม จริยธรรมและปัจฉิมนิเทศ
- โครงการนักศึกษาในรายวิชากิจกรรมเสริมหลักสูตร
 1. โครงการ “ร่วมพัฒนาและปรับปรุงภูมิทัศน์โรงเรียนวัดกระดังงา”
 2. โครงการ “ชวนน้ำใสปั่นน้ำใจสู่น้องบ้านสงขลา”
 3. โครงการ “สู้ สร้าง ฝ่าย”
 4. โครงการ “ยกพลพัฒนาวัดทุ่งยาง”
 5. โครงการ “ระบบนิเวศเพื่อน้อง”
 6. โครงการ “กำแพงบุญทดแทนคุณจากเด็กสิ่งแวดล้อม”

หมายเหตุ / ข้อสังเกต :

องค์ประกอบ 2

ตัวบ่งชี้ที่ ๓

ชนิดของตัวบ่งชี้

การผลิตบัณฑิต

(สมศ.) ผลงานของผู้สำเร็จการศึกษาระดับปริญญาโทที่ได้รับการตีพิมพ์หรือเผยแพร่

ผลผลิต

กำหนดระดับคุณภาพงานวิจัยที่ตีพิมพ์ ดังนี้

ค่าน้ำหนัก	ระดับคุณภาพงานวิจัย
0.25	- มีการเผยแพร่สู่สาธารณะในลักษณะใดลักษณะหนึ่ง
0.50	- มีการตีพิมพ์ในรายงานสืบเนื่องจากการประชุมวิชาการระดับชาติ (proceeding)
0.75	- มีการตีพิมพ์ในรายงานสืบเนื่องจากการประชุมวิชาการระดับนานาชาติ (proceeding) หรือมีการตีพิมพ์ในวารสารวิชาการระดับชาติ
1.00	- มีการตีพิมพ์ในวารสารวิชาการระดับนานาชาติ

การส่งบทความเพื่อพิจารณาคัดเลือกให้นำเสนอในการประชุมวิชาการต้องส่งเป็นฉบับสมบูรณ์ (Full Paper) และเมื่อได้รับการตอบรับและตีพิมพ์แล้ว การตีพิมพ์ต้องตีพิมพ์เป็นฉบับสมบูรณ์ซึ่งสามารถอยู่ในรูปแบบเอกสาร หรือสื่ออิเล็กทรอนิกส์ได้

กำหนดระดับแหล่งเผยแพร่งานสร้างสรรค์ ดังนี้

ค่าน้ำหนัก	ระดับคุณภาพงานสร้างสรรค์ *
0.125	- งานสร้างสรรค์ที่ได้รับการเผยแพร่ในระดับสถาบันหรือจังหวัด
0.25	- งานสร้างสรรค์ที่ได้รับการเผยแพร่ในระดับชาติ
0.50	- งานสร้างสรรค์ที่ได้รับการเผยแพร่ในระดับความร่วมมือระหว่างประเทศ
0.75	- งานสร้างสรรค์ที่ได้รับการเผยแพร่ในระดับภูมิภาคอาเซียน*
1.00	- งานสร้างสรรค์ที่ได้รับการเผยแพร่ในระดับนานาชาติ

* องค์ประกอบของคณะกรรมการไม่น้อยกว่า 3 คน และต้องมีบุคคลภายนอกสถานศึกษาร่วมพิจารณาด้วย

เกณฑ์การประเมิน

อาเซียน หมายถึง สมาคมประชาชาติแห่งเอเชียตะวันออกเฉียงใต้ (Association of South East Asian Nations) มี 10 ประเทศ ได้แก่ บรูไน กัมพูชา อินโดนีเซีย ลาว มาเลเซีย พม่า ฟิลิปปินส์ สิงคโปร์ ไทย และเวียดนาม

การเผยแพร่ในระดับความร่วมมือระหว่างประเทศ เป็นโครงการความร่วมมือระหว่างประเทศไทยกับประเทศอื่น

การเผยแพร่ในระดับภูมิภาคอาเซียน เป็นการเผยแพร่เฉพาะในกลุ่มอาเซียน 10 ประเทศ (อย่างน้อย 5 ประเทศ หมายถึงนับรวมประเทศไทยด้วย) และการให้คะแนนตามแหล่งเผยแพร่ ไม่จำเป็นต้องไปแสดงในต่างประเทศ

การเผยแพร่ในระดับนานาชาติ เป็นการเผยแพร่ที่เปิดกว้างสำหรับทุกประเทศ (อย่างน้อย 5 ประเทศ ที่ไม่ได้อยู่ในกลุ่มอาเซียน)

เกณฑ์การให้คะแนน ใช้บัญญัติไตรยางศ์เทียบ กำหนดร้อยละ 25 เท่ากับ 5 คะแนน

หมายเหตุ - ผลงานที่ตีพิมพ์หรือเผยแพร่ของผู้สำเร็จการศึกษาระดับปริญญาโท นับตามปีปฏิทิน
 - จำนวนผู้สำเร็จการศึกษาระดับปริญญาโททั้งหมด นับตามปีการศึกษา (โดยนับจำนวนเมื่อนักศึกษาสอบ Thesis/IS แล้ว และคณะกรรมการตรวจสอบคุณภาพบัณฑิตการจบครบถ้วนเพื่อส่งบัณฑิตวิทยาลัย)

เกณฑ์มาตรฐาน **เชิงปริมาณ**

วิธีการคำนวณ

$$\frac{\text{ผลรวมถ่วงน้ำหนักของผลงานที่ตีพิมพ์หรือเผยแพร่ของผู้สำเร็จการศึกษาระดับปริญญาโท}}{\text{จำนวนผู้สำเร็จการศึกษาระดับปริญญาโททั้งหมด}} \times 100$$

ผลการคำนวณ

ระดับคุณภาพผลงานรวม	ผู้สำเร็จการศึกษา	ร้อยละระดับคุณภาพ	คะแนนเทียบเกณฑ์
8.25	11	75	5

ผลการประเมินของคณะกรรมการปีที่แล้ว

เป้าหมาย	ผลการดำเนินงาน	คะแนนประเมินจากคณะกรรมการ	บรรลุเป้าหมาย
12	158.33	5	✓

ผลการประเมินตนเองปีนี้

เป้าหมาย	ผลการดำเนินงาน	คะแนนจากการประเมินตนเอง	บรรลุเป้าหมาย
15	75	5	✓

ผลการดำเนินงาน

ผลการดำเนินงานของภาควิชาวิศวกรรมโยธา บรรลุเป้าหมายที่ตั้งไว้ มีผลดำเนินการร้อยละ 75 ซึ่งตั้งเป้าหมายร้อยละ 15

รายการหลักฐาน

1. http://phoenix.eng.psu.ac.th/qa/P&Q/?file=information_QA.html

หมายเหตุ / ข้อสังเกต :

องค์ประกอบ 2 การผลิตบัณฑิต
 ตัวบ่งชี้ที่ ๑๔ (สมศ.) การพัฒนาคณาจารย์
 ชนิดของตัวบ่งชี้ ผลผลิต

เกณฑ์การพิจารณา

กำหนดค่าน้ำหนักระดับคุณภาพอาจารย์ ดังนี้

วุฒิการศึกษา ตำแหน่งทางวิชาการ	ปริญญาตรี	ปริญญาโท	ปริญญาเอก
อาจารย์	0	2	5
ผู้ช่วยศาสตราจารย์	1	3	6
รองศาสตราจารย์	3	5	8
ศาสตราจารย์	6	8	10

เกณฑ์การประเมิน

เกณฑ์การให้คะแนน

ใช้บัญญัติไตรยางศ์เทียบ โดยกำหนดให้ค่าดัชนีคุณภาพอาจารย์เป็น 6 เท่ากับ 5 คะแนน

หมายเหตุ

เกณฑ์มาตรฐาน **เชิงปริมาณ**

วิธีการคำนวณ

ผลรวมถ่วงน้ำหนักของอาจารย์ประจำ
จำนวนอาจารย์ประจำทั้งหมด

ผลการคำนวณ

ระดับคุณภาพอาจารย์	จำนวนอาจารย์	ค่าดัชนีคุณภาพอาจารย์	คะแนนเทียบเกณฑ์
138	24	5.75	4.79

ผลการประเมินของคณะกรรมการปีที่แล้ว

เป้าหมาย	ผลการดำเนินงาน	คะแนนประเมินจากคณะกรรมการ	บรรลุเป้าหมาย
4.5	5.71	4.76	✓

ผลการประเมินตนเองปีนี้

เป้าหมาย	ผลการดำเนินงาน	คะแนนจากการประเมินตนเอง	บรรลุเป้าหมาย
5	5.75	4.79	✓

ผลการดำเนินงาน

ผลการพัฒนาอาจารย์สำหรับปี 2555 อาจารย์ประจำภาควิชาวิศวกรรมโยธามีระดับคุณภาพตามคุณวุฒิและตำแหน่งทางวิชาการเฉลี่ย 5.75 สูงกว่าเป้าหมาย 5 เมื่อเทียบกับเกณฑ์ของ สมศ. แล้ว ดัชนีคุณภาพอาจารย์ของภาควิชาฯ อยู่ในระดับใกล้เคียงกับเกณฑ์ของ สมศ.

รายการหลักฐาน

1. http://phoenix.eng.psu.ac.th/qa/P&Q/?file=information_QA.html

หมายเหตุ / ข้อสังเกต :

จุดแข็ง/แนวทางเสริมจุดแข็ง

1. มีอาจารย์ระดับปริญญาเอก จำนวนมาก
2. อาจารย์มีการพัฒนาตัวเองให้ได้ตำแหน่งทางวิชาการสูง
3. มีการเปิดหลักสูตรครบในทุกระดับชั้นของอุดมศึกษา
4. บุคลากรสายสนับสนุนมีการพัฒนาตัวเองให้ได้ตำแหน่งที่สูงขึ้น
5. ส่งเสริมและให้ความรู้ความเข้าใจที่ถูกต้องในด้านจรรยาบรรณของงานทางวิชาการ ตลอดจนดูแลควบคุมให้บุคลากรภาควิชาฯ ถือปฏิบัติ

จุดที่ควรพัฒนา/ข้อเสนอแนะในการปรับปรุง

1. ควรส่งเสริมให้มีการขอตำแหน่งเพิ่มเติมในระยะเวลาที่กำหนด โดยอาจจะมีการให้รางวัลสมทบเพิ่มเป็นพิเศษ เพื่อสร้างแรงจูงใจ
2. ส่งเสริมและให้มีการอบรมทางด้านจรรยาบรรณทางวิชาการและการปฏิบัติงาน ทั้งในระดับนักศึกษาและบุคลากร

วิธีปฏิบัติที่ดี/นวัตกรรม

1. มีการกระตุ้นและสนับสนุนในทุกๆ ด้าน ให้อาจารย์ใหม่ของตำแหน่งทางวิชาการ

2. มีการตรวจสอบ ดูแล สอบทาน ในการควบคุมคุณภาพการศึกษา ตลอดจนถึงด้านจรรยาบรรณ โดยผู้บริหาร ภาควิชาฯ นอกเหนือจากอาจารย์ที่ปรึกษา และกรรมการบริหารหลักสูตร
3. มีการตรวจสอบคุณภาพการศึกษาให้ได้ตามมาตรฐานสากลอย่างเหมาะสม

องค์ประกอบ 4 การวิจัย

ตัวบ่งชี้ที่ 4.3 (สกอ.) เงินสนับสนุนงานวิจัยหรืองานสร้างสรรค์ต่อจำนวนอาจารย์ประจำและนักวิจัยประจำ

ชนิดของตัวบ่งชี้ ปัจจัยนำเข้า

เกณฑ์ประเมินเฉพาะสถาบันกลุ่ม ค1 และ ง

เกณฑ์การประเมิน	กลุ่มสาขาวิชา	คะแนนเต็ม 5
	กลุ่มสาขาวิชาวิทยาศาสตร์และเทคโนโลยี	180,000 บาทขึ้นไปต่อคน
	กลุ่มสาขาวิชาวิทยาศาสตร์สุขภาพ	150,000 บาทขึ้นไปต่อคน
	กลุ่มสาขาวิชามนุษยศาสตร์และสังคมศาสตร์	75,000 บาทขึ้นไปต่อคน

หมายเหตุ

1. จำนวนอาจารย์และนักวิจัยและนักวิจัยประจำ ให้นับตามปีการศึกษา และนับเฉพาะที่ปฏิบัติงานจริงไม่นับรวมผู้ลาศึกษาต่อ
2. ให้นับจำนวนเงินที่มีการลงนามในสัญญารับทุนในปีงบประมาณนั้นๆ ไม่ใช่จำนวนเงินที่เบิกจ่ายจริง
3. กรณีที่มีหลักฐานการแบ่งสัดส่วนเงินสนับสนุนงานวิจัย ซึ่งอาจเป็นหลักฐานจากแหล่งทุนหรือหลักฐานจากการตกลงร่วมกันของสถาบันที่ร่วมโครงการ ให้แบ่งสัดส่วนเงินตามหลักฐานที่ปรากฏ กรณีที่ไม่มีหลักฐานให้แบ่งเงินตามสัดส่วนผู้ร่วมวิจัยของแต่ละสถาบัน
4. การนับจำนวนเงินสนับสนุนโครงการวิจัย สามารถนับเงินโครงการวิจัยสถาบันที่ได้ลงนามในสัญญารับทุนโดยอาจารย์หรือนัก วิจัย แต่ไม่สามารถนับเงินโครงการวิจัยสถาบันที่บุคลากรสายสนับสนุนที่ไม่ใช่ นัก วิจัยเป็นผู้ดำเนินการ

เกณฑ์มาตรฐาน **เชิงปริมาณ**

ผลการคำนวณ

ข้อมูลพื้นฐาน	ผลรวม
จำนวนเงินสนับสนุนงานวิจัยหรืองานสร้างสรรค์จากภายในสถาบัน	2,565,996
จำนวนเงินสนับสนุนงานวิจัยหรืองานสร้างสรรค์จากภายนอกสถาบัน	18,427,036
จำนวนอาจารย์ประจำทั้งหมด (ไม่นับผู้ลาศึกษาต่อ)	24
จำนวนนักวิจัยประจำทั้งหมด (ไม่นับผู้ลาศึกษาต่อ)	-

ผลการประเมินของคณะกรรมการปีที่แล้ว

เป้าหมาย	ผลดำเนินงาน	คะแนนประเมินจากคณะกรรมการ	บรรลุเป้าหมาย
250,000	322,376	5	✓

ผลการประเมินตนเองปีนี้

เป้าหมาย	ผลดำเนินงาน	คะแนนจากการประเมินตนเอง	บรรลุเป้าหมาย
300,000	874,710	5	✓

ผลการดำเนินงาน

ในปีการศึกษา 2555 ผลดำเนินการของภาควิชาฯ บรรลุเป้าหมาย อยู่ในระดับดีมาก โดยค่าเฉลี่ยเงินสนับสนุนการวิจัยของภาควิชาฯ เท่ากับ 874,710.- บาท ต่อคนต่อปี ซึ่งตั้งเป้าหมาย 300,000.- บาท ต่อคนต่อปี

รายการหลักฐาน

1. http://phoenix.eng.psu.ac.th/qa/P&Q/?file=information_QA.html

หมายเหตุ/ข้อสังเกต :

องค์ประกอบ 4**การวิจัย****ตัวบ่งชี้ที่ ๕****(สมศ.) งานวิจัยหรืองานสร้างสรรค์ที่ได้รับการตีพิมพ์หรือเผยแพร่****ชนิดของตัวบ่งชี้****ผลผลิต**

กำหนดระดับคุณภาพงานวิจัยที่ตีพิมพ์ ดังนี้

ค่าน้ำหนัก	ระดับคุณภาพงานวิจัย
0.25	- มีการตีพิมพ์ในรายงานสืบเนื่องจากการประชุมวิชาการระดับชาติ/ระดับนานาชาติ หรือมีการตีพิมพ์ในวารสารวิชาการที่ปรากฏในฐานข้อมูล TCI
0.50	- มีการตีพิมพ์ในวารสารวิชาการระดับชาติที่มีชื่อปรากฏอยู่ในประกาศของสมศ.
0.75	- มีการตีพิมพ์ในวารสารวิชาการระดับนานาชาติที่ปรากฏในฐานข้อมูลการจัดอันดับวารสาร SJR (SCImago Journal Rank:www.scimagojr.com) โดยวารสารนั้นถูกจัดอยู่ในควอไทล์ที่ 3 หรือ 4 (Q3 หรือ Q4) ในปีล่าสุด ใน subject category ที่ตีพิมพ์ หรือมีการตีพิมพ์ในวารสารวิชาการระดับนานาชาติที่มีชื่อปรากฏอยู่ในประกาศ ของ สมศ.
1.00	- มีการตีพิมพ์ในวารสารวิชาการระดับนานาชาติที่ปรากฏในฐานข้อมูลการจัดอันดับวารสาร SJR (SCImago Journal Rank:www.scimagojr.com) โดยวารสารนั้นถูกจัดอยู่ใน ควอไทล์ที่ 1 หรือ 2 (Q1 หรือ Q2) ในปีล่าสุด ใน subject category ที่ตีพิมพ์ หรือมีการตีพิมพ์ในวารสารวิชาการระดับนานาชาติที่มีชื่อปรากฏในฐานข้อมูลสากล ISI หรือ Scopus

เกณฑ์การประเมิน

การส่งบทความเพื่อพิจารณาคัดเลือกให้นำเสนอในการประชุมวิชาการต้องส่งเป็นฉบับสมบูรณ์ (Full Paper) และเมื่อได้รับการตอบรับและตีพิมพ์แล้ว การตีพิมพ์ต้องตีพิมพ์เป็นฉบับสมบูรณ์ ซึ่งสามารถอยู่ในรูปแบบเอกสารหรือสื่ออิเล็กทรอนิกส์ได้

กำหนดระดับแหล่งเผยแพร่งานสร้างสรรค์ ดังนี้

ค่าน้ำหนัก	ระดับคุณภาพงานสร้างสรรค์ *
0.125	- งานสร้างสรรค์ที่ได้รับการเผยแพร่ในระดับสถาบันหรือจังหวัด
0.25	- งานสร้างสรรค์ที่ได้รับการเผยแพร่ในระดับชาติ
0.50	- งานสร้างสรรค์ที่ได้รับการเผยแพร่ในระดับความร่วมมือระหว่างประเทศ
0.75	- งานสร้างสรรค์ที่ได้รับการเผยแพร่ในระดับภูมิภาคอาเซียน*
1.00	- งานสร้างสรรค์ที่ได้รับการเผยแพร่ในระดับนานาชาติ

* องค์ประกอบของคณะกรรมการไม่น้อยกว่า 3 คน และต้องมีบุคคลภายนอกสถานศึกษาร่วมพิจารณาด้วย

อาเซียน หมายถึง สมาคมประชาชาติแห่งเอเชียตะวันออกเฉียงใต้ (Association of South East Asian Nations) มี 10 ประเทศ ได้แก่ บรูไน กัมพูชา อินโดนีเซีย ลาว มาเลเซีย พม่า ฟิลิปปินส์ สิงคโปร์ ไทย และเวียดนาม

การเผยแพร่ในระดับความร่วมมือระหว่างประเทศ เป็นโครงการความร่วมมือระหว่างประเทศไทยกับประเทศอื่น

การเผยแพร่ในระดับภูมิภาคอาเซียน เป็นการเผยแพร่เฉพาะในกลุ่มอาเซียน 10 ประเทศ (อย่างน้อย 5 ประเทศ หมายถึงนับรวมประเทศไทยด้วย) และการให้คะแนนตามแหล่งเผยแพร่ ไม่จำเป็นต้องไปแสดงในต่างประเทศ

การเผยแพร่ในระดับนานาชาติ เป็นการเผยแพร่ที่เปิดกว้างสำหรับทุกประเทศ (อย่างน้อย 5 ประเทศ ที่ไม่ได้อยู่ในกลุ่มอาเซียน)

เกณฑ์การให้คะแนน

ใช้บัญญัติไตรยางศ์เทียบ โดยกำหนดร้อยละเท่ากับ 5 คะแนน จำแนกตามกลุ่มสาขาวิชา ดังนี้

กลุ่มสาขาวิชา	5 คะแนน
วิทยาศาสตร์สุขภาพ	20
วิทยาศาสตร์และเทคโนโลยี	20
มนุษยศาสตร์และสังคมศาสตร์	10

- หมายเหตุ
- งานวิจัยหรืองานสร้างสรรค์ที่ตีพิมพ์หรือเผยแพร่ นับตามปีปฏิทิน
 - จำนวนอาจารย์ประจำและนักวิจัยทั้งหมด ทั้งที่ปฏิบัติงานจริงและลาศึกษาต่อให้นับตามปีการศึกษา

เกณฑ์มาตรฐาน **เชิงปริมาณ**

วิธีการคำนวณ

$$\frac{\text{ผลรวมถ่วงน้ำหนักของงานวิจัยหรืองานสร้างสรรค์ที่ตีพิมพ์หรือเผยแพร่}}{\text{จำนวนอาจารย์ประจำและนักวิจัยประจำทั้งหมด}} \times 100$$

ข้อมูลพื้นฐาน และผลการคำนวณ

ตาราง EQA_05d และตาราง EQA_05 ในไฟล์ข้อมูลผลการดำเนินงาน

http://phoenix.eng.psu.ac.th/qa/55_55/Component/IQA_EQA_Component.xls

ตาราง EQA_05d งานวิจัยหรืองานสร้างสรรค์ที่ได้รับการตีพิมพ์หรือเผยแพร่ ช่วงปีการศึกษา 2553 – 2555
จำนวนตามกลุ่มระดับคุณภาพ

ปีการศึกษา 2553 - 2555		กรอบเวลาของข้อมูล: ผลงาน 1 ม.ค. 53 - 31 ธ.ค. 55/อาจารย์ประจำ 1 มิ.ย. 53 - 31 พ.ค. 56														
ภาควิชา	จำนวนอาจารย์ประจำและนักวิจัย				ปีการศึกษา 2553				ปีการศึกษา 2554				ปีการศึกษา 2555			
	2553	2554	2555	3 ปี	กลุ่ม 1	กลุ่ม 2	กลุ่ม 3	กลุ่ม 4	กลุ่ม 1	กลุ่ม 2	กลุ่ม 3	กลุ่ม 4	กลุ่ม 1	กลุ่ม 2	กลุ่ม 3	กลุ่ม 4
1. ภาควิชาวิศวกรรมไฟฟ้า	24	26	25	75	15	2	2	1	7			11	9		1	11
2. ภาควิชาวิศวกรรมเครื่องกล	28.5	32	29	89.5	13	2	3	2	2	2		9	14		1	14
3. ภาควิชาวิศวกรรมโยธา	22.5	24	24	70.5	21	3	2	2	6		2	19	19	1		16
4. ภาควิชาวิศวกรรมอุตสาหกรรม	21	21.5	22	64.5	11	1		1	7	2		1	4			4
5. ภาควิชาวิศวกรรมเคมี	15	16	16	47	17	2	5	3	15		1	7	10		1	6
6. ภาควิชาวิศวกรรมเหมืองแร่ฯ	13	13.5	14	40.5	7	1	1	8				3	11		1	10
7. ภาควิชาวิศวกรรมคอมพิวเตอร์	39	43	43	125	24		1	4	6		2	4	13	1	1	7
8. หลักสูตร MIT	1	1	1	3	12											1
รวม	164	177	174	515	114	9	13	19	43	2	5	50	72	2	4	59

ตาราง EQA_05 งานวิจัยหรืองานสร้างสรรค์ที่ได้รับการตีพิมพ์หรือเผยแพร่ ช่วงปีการศึกษา 2553 – 2555
จำแนกตามร้อยละระดับคุณภาพ

ปีการศึกษา 2553 - 2555		กรอบเวลาของข้อมูล: ผลงาน 1 ม.ค. 53 - 31 ธ.ค. 55/อาจารย์ประจำ 1 มิ.ย. 53 - 31 พ.ค. 56														
ภาควิชา	จำนวนอาจารย์ประจำและนักวิจัย				ปีการศึกษา 2553				ปีการศึกษา 2554				ปีการศึกษา 2555			
	2553	2554	2555	3 ปี	กลุ่ม 1	กลุ่ม 2	กลุ่ม 3	กลุ่ม 4	กลุ่ม 1	กลุ่ม 2	กลุ่ม 3	กลุ่ม 4	กลุ่ม 1	กลุ่ม 2	กลุ่ม 3	กลุ่ม 4
1. ภาควิชาวิศวกรรมไฟฟ้า	24	26	25	75	15	2	2	1	7			11	9		1	11
2. ภาควิชาวิศวกรรมเครื่องกล	28.5	32	29	89.5	13	2	3	2	2	2		9	14		1	14
3. ภาควิชาวิศวกรรมโยธา	22.5	24	24	70.5	21	3	2	2	6		2	19	19	1		16
4. ภาควิชาวิศวกรรมอุตสาหกรรม	21	21.5	22	64.5	11	1		1	7	2		1	4			4
5. ภาควิชาวิศวกรรมเคมี	15	16	16	47	17	2	5	3	15		1	7	10		1	6
6. ภาควิชาวิศวกรรมเหมืองแร่ฯ	13	13.5	14	40.5	7	1	1	8				3	11		1	10
7. ภาควิชาวิศวกรรมคอมพิวเตอร์	39	43	43	125	24		1	4	6		2	4	13	1	1	7
8. หลักสูตร MIT	1	1	1	3	12											1
รวม	164	177	174	515	114	9	13	19	43	2	5	50	72	2	4	59

รายละเอียดของผลงานวิจัยหรืองานสร้างสรรค์ที่ได้รับการตีพิมพ์หรือเผยแพร่ อยู่ในตาราง EQA_05(2) ในไฟล์ข้อมูล
สนับสนุนผลการดำเนินงาน

http://phoenix.eng.psu.ac.th/qa/55_55/Component/IQA_EQA_SupportData.xls

ผลการประเมินของคณะกรรมการปีที่แล้ว

เป้าหมาย	ผลดำเนินงาน	คะแนนประเมินจากคณะกรรมการ	บรรลุเป้าหมาย
20	63.54	5	✓

ผลการประเมินตนเองปีนี้

เป้าหมาย	ผลดำเนินงาน	คะแนนจากการประเมินตนเอง	บรรลุเป้าหมาย
20	88.54	5	✓

ผลการดำเนินงาน

ผลการดำเนินงานของภาควิชาฯ เป็นไปตามเป้าหมายที่ตั้งไว้ อยู่ในระดับดีมาก โดยมีผลการดำเนินการร้อยละ 88.54 ซึ่งตั้งเป้าหมายร้อยละ 20 เนื่องจากคณาจารย์มีความกระตือรือร้นในการทำวิจัยสูง

รายการหลักฐาน

1. http://phoenix.eng.psu.ac.th/qa/P&Q/?file=information_QA.html

หมายเหตุ/ข้อสังเกต :

จุดแข็ง

1. บุคลากรในภาควิชาฯ มีความกระตือรือร้นในการทำวิจัย และหาแหล่งเงินทุนสนับสนุนการทำวิจัยอยู่เสมอ
2. มีบุคลากรที่มีประสบการณ์ในการทำงานวิจัยทั้งภาคทฤษฎีและปฏิบัติเป็นจำนวนมาก

แนวทางเสริมจุดแข็ง

1. มีการสร้างแรงจูงใจให้บุคลากรมีการทำงานวิจัยและสร้างผลงานวิจัยที่มีคุณภาพเพิ่มขึ้น เช่น การเชิดชูเกียรติ ค่าตอบแทน เป็นต้น
2. มีเวทีถ่ายทอดประสบการณ์จากบุคลากรอาวุโส สู่บุคลากรรุ่นใหม่

จุดที่ควรพัฒนา

1. เครื่องมือ และอุปกรณ์ที่ใช้สำหรับการทำวิจัยที่มีอยู่ในปัจจุบัน ยังมีไม่เพียงพอ และยังไม่ทันสมัยต่อการเปลี่ยนแปลงของเทคโนโลยีของการวิจัยในปัจจุบัน
2. งบประมาณในการสนับสนุนการทำวิจัยไม่เพียงพอ
3. การร่วมมือกับนักวิจัย / อาจารย์ / สถาบันการศึกษาในต่างประเทศยังไม่เป็นรูปธรรมเท่าที่ควร

ข้อเสนอแนะในการปรับปรุง

1. จัดหาเครื่องมือและอุปกรณ์สำหรับการทำวิจัยให้มีความทันสมัยอยู่เสมอ
2. ให้ความสำคัญกับการจัดสรรงบประมาณ เพื่อการวิจัยมากยิ่งขึ้น
3. มีการจัดทำ MOU ระหว่างภาควิชาฯ กับสถาบันการศึกษาในต่างประเทศ อย่างเป็นทางการ

วิธีปฏิบัติที่ดี/นวัตกรรม

1. การสนับสนุนให้มีการเพิ่มพูนความรู้ เช่น การเข้าร่วมอบรม สัมมนา ประชุมวิชาการ
2. มีการแลกเปลี่ยนความรู้และประสบการณ์ระหว่างบุคลากร

องค์ประกอบ 7

ตัวบ่งชี้ที่ 7.4

ชนิดของตัวบ่งชี้

เกณฑ์การประเมิน

การบริหารและการจัดการ

(สกอ.) ระบบบริหารความเสี่ยง

กระบวนการ

คะแนน 1	คะแนน 2	คะแนน 3	คะแนน 4	คะแนน 5
มีการดำเนินการ 1 ข้อ	มีการดำเนินการ 2 ข้อ	มีการดำเนินการ 3 หรือ 4 ข้อ	มีการดำเนินการ 5 ข้อ	มีการดำเนินการ 6 ข้อ

คะแนนการประเมินจะเท่ากับ 0 หากพบว่าเกิดเหตุการณ์ร้ายแรงขึ้นภายในสถาบันในรอบปี การประเมิน ที่ส่งผลกระทบต่อชีวิตและความปลอดภัยของนักศึกษา คณาจารย์ บุคลากร หรือต่อชื่อเสียง ภาพลักษณ์ หรือต่อความมั่นคงทางการเงินของสถาบัน อันเนื่องมาจากความบกพร่องของสถาบันในการควบคุม หรือจัดการกับความเสี่ยง หรือ ปัจจัยเสี่ยงที่ไม่มีประสิทธิภาพเพียงพอ โดยมีหลักฐานประกอบที่ชัดเจน

ตัวอย่างความเสี่ยงร้ายแรงที่ให้ผลประเมินเป็นศูนย์ (0) คะแนน เช่น

1. มีการเสียชีวิตและถูกทำร้ายร่างกายหรือจิตใจอย่างรุนแรงของนักศึกษา คณาจารย์ บุคลากรภายในสถาบัน ทั้งๆ ที่อยู่ในวิสัยที่สถาบันสามารถป้องกันหรือลดผลกระทบในเหตุการณ์ที่เกิดขึ้นได้ แต่ไม่พบแผนการจัดการความเสี่ยงหรือไม่พบความพยายามของสถาบันในการระงับ เหตุการณ์ดังกล่าว

2. สถาบันหรือหน่วยงานเสื่อมเสียชื่อเสียงหรือมีภาพลักษณ์ที่ไม่ดี อันเนื่องมาจากปัจจัยต่างๆ เช่น คณาจารย์ นักวิจัยหรือบุคลากรขาดจริยธรรม จรรยาบรรณ การไม่ปฏิบัติตามมาตรฐานหรือ กฎกระทรวง และเกิดเป็นข่าวปรากฏให้เห็นตามสื่อต่าง เช่น หนังสือพิมพ์ ข่าว online เป็นต้น

3. สถาบันหรือหน่วยงานขาดสภาพคล่องในด้านการเงินจนทำให้ต้องปิดหลักสูตรหรือไม่ สามารถปฏิบัติตามเกณฑ์มาตรฐานหลักสูตรระดับอุดมศึกษาของสำนักงานคณะกรรมการการอุดมศึกษา ได้ส่งผลกระทบต่อนักศึกษาปัจจุบันที่เรียนอยู่อย่างรุนแรง

** หากมีคณะใดคณะหนึ่งได้คะแนนการประเมินเป็นศูนย์ (0) แล้ว สถาบันก็จะได้คะแนนการ ประเมินเป็นศูนย์ (0) ด้วยเช่นกัน หากเป็นไปตามเงื่อนไขที่กล่าวไว้ข้างต้น การไม่เข้าข่ายที่ทำให้ผลการประเมินได้คะแนนเป็นศูนย์ (0) ได้แก่

1. สถาบันมีการวิเคราะห์และจัดทำแผนบริหารความเสี่ยงเชิงป้องกัน หรือมีแผนรองรับเพื่อลดผลกระทบสำหรับความเสี่ยงที่ทำให้เกิดเรื่องร้ายแรงดังกล่าวไว้ล่วงหน้า และดำเนินการตามแผน

2. เป็นเหตุสุดวิสัย อยู่นอกเหนือการบริหารจัดการ (การควบคุมหรือการป้องกัน) ของสถาบัน

3. เหตุการณ์ร้ายแรงดังกล่าวมีความรุนแรงที่ลดน้อยลงมาจากแผนรองรับผลกระทบที่ได้กำหนดไว้ล่วงหน้า

หมายเหตุ

เกณฑ์มาตรฐาน

ข้อ

ผลการประเมินตนเอง

มี	ข้อ	เกณฑ์การประเมิน	ผลดำเนินงาน	หลักฐาน
<input checked="" type="checkbox"/>	1	มีการแต่งตั้งคณะกรรมการหรือคณะทำงานบริหารความเสี่ยง โดยมีผู้บริหารระดับสูงและตัวแทนที่รับผิดชอบพันธกิจหลักของสถาบันร่วมเป็นคณะกรรมการหรือคณะทำงาน	ภาควิชาฯ มีการแต่งตั้งกรรมการบริหารความเสี่ยง เป็นชุดเดียวกันกับกรรมการบริหารภาควิชาฯ	
<input checked="" type="checkbox"/>	2	มีการวิเคราะห์และระบุความเสี่ยงและปัจจัยที่ก่อให้เกิดความเสี่ยงอย่างน้อย 3 ด้าน ตามบริบทของสถาบัน ตัวอย่างเช่น - ความเสี่ยงด้านทรัพยากร (การเงินงบประมาณ ระบบเทคโนโลยีสารสนเทศ อาคารสถานที่) - ความเสี่ยงด้านยุทธศาสตร์ หรือกลยุทธ์ของสถาบัน - ความเสี่ยงด้านนโยบาย กฎหมายระเบียบ ข้อบังคับ - ความเสี่ยงด้านการปฏิบัติงาน เช่น ความเสี่ยงของกระบวนการบริหารหลักสูตร การบริหารงานวิจัย ระบบงาน ระบบประกันคุณภาพ - ความเสี่ยงด้านบุคลากรและความเสี่ยงด้านธรรมาภิบาล โดยเฉพาะจรรยาบรรณของอาจารย์และบุคลากร - ความเสี่ยงจากเหตุการณ์ภายนอก - อื่น ๆ ตามบริบทของสถาบัน	ภาควิชาฯ ได้มีการวิเคราะห์และระบุความเสี่ยงของภาควิชาฯ จำนวน 3 ด้าน ดังนี้ 1. ระบบบริหารความเสี่ยง 2. ระบบจัดการและบริหารทรัพยากรบุคคลของภาควิชาฯ 3. ระบบสนับสนุนความก้าวหน้าของบุคลากรสายสนับสนุนและอาจารย์	รายงานการประชุมผู้บริหารภาควิชาฯ
<input checked="" type="checkbox"/>	3	มีการประเมินโอกาสและผลกระทบของความเสี่ยงและจัดลำดับความเสี่ยงที่ได้จาก การวิเคราะห์ในข้อ 2	ภาควิชาฯ ได้มีการจัดลำดับความเสี่ยงของภาควิชาฯ ดังนี้ 1. ระบบบริหารความเสี่ยง	รายงานการประชุมภาควิชาฯ และผู้บริหารภาควิชาฯ

มี	ข้อ	เกณฑ์การประเมิน	ผลดำเนินงาน	หลักฐาน
			2. ระบบจัดการและบริหารทรัพยากรบุคคลของภาควิชาฯ 3. ระบบสนับสนุนความก้าวหน้าของบุคลากรสายสนับสนุนและอาจารย์	
<input checked="" type="checkbox"/>	4	มีการจัดทำแผนบริหารความเสี่ยงที่มีระดับความเสี่ยงสูง และดำเนินการตามแผน	มีการรับสมัครอาจารย์ และมีการประชาสัมพันธ์การรับสมัครบนเว็บไซต์ของภาควิชาฯ และคณะวิศวกรรมศาสตร์	http://www.eng.psu.ac.th/ http://www.ce.eng.psu.ac.th/civil/CE2011/
<input checked="" type="checkbox"/>	5	มีการติดตาม และประเมินผลการดำเนินงานตามแผน และรายงานต่อสภาสถาบันเพื่อพิจารณาอย่างน้อยปีละ 1 ครั้ง	ภาควิชาฯ ได้มีการติดตามและพูดคุยในการประชุมภาควิชาฯ และผู้บริหารภาควิชาฯ	รายงานการประชุมภาควิชาฯ และผู้บริหารภาควิชาฯ
<input type="checkbox"/>	6	มีการนำผลการประเมิน และข้อเสนอแนะจากสภาสถาบันไปใช้ในการปรับแผนหรือวิเคราะห์ความเสี่ยงในรอบปี ถัดไป		

ผลการประเมินของคณะกรรมการปีที่แล้ว

เป้าหมาย	ผลดำเนินงาน	คะแนนประเมินจากคณะกรรมการ	บรรลุเป้าหมาย
-	-	-	-

ผลการประเมินตนเองปีนี้

เป้าหมาย	ผลดำเนินงาน	คะแนนจากการประเมินตนเอง	บรรลุเป้าหมาย
3	5	4	✓

รายการหลักฐาน

- รายงานการประชุมผู้บริหารภาควิชาวิศวกรรมโยธา วาระพิเศษ ในคราวประชุมครั้งที่ 1/2555 เมื่อวันที่ 25 ตุลาคม 2555
- รายงานการประชุมผู้บริหารภาควิชาวิศวกรรมโยธา ในคราวประชุมครั้งที่ 14/2555 เมื่อวันที่ 31 ตุลาคม 2555

จุดแข็ง/แนวทางเสริมจุดแข็ง

1. ระบบบริหารที่ค่อนข้างมีเสถียรภาพ และบุคลากรมีคุณภาพทำให้เข้าใจ และปฏิบัติตามได้ดี

จุดที่ควรพัฒนา

1. ต้องปรับปรุง และทำความเข้าใจกับเรื่องการบริหารจัดการให้มากกว่านี้
2. ปัญหาที่เกิดขึ้นยังไม่ได้รับการแก้ไขที่สมบูรณ์

ข้อเสนอแนะในการปรับปรุง

1. ควรเข้าอบรมหลักสูตรการบริหารจัดการให้มากขึ้น
2. ควรต้องมีการนำเข้าที่ประชุมอย่างต่อเนื่อง ทั้งในระดับผู้บริหารภาควิชาฯ และประชุมภาควิชาฯ

วิธีปฏิบัติที่ดี/นวัตกรรม

องค์ประกอบ 9 ระบบและกลไกการประกันคุณภาพ
 ตัวบ่งชี้ที่ 9.1 (สกอ.) ระบบและกลไกการประกันคุณภาพการศึกษาภายใน
 ชนิดของตัวบ่งชี้ กระบวนการ

	คะแนน 1	คะแนน 2	คะแนน 3	คะแนน 4	คะแนน 5
เกณฑ์การประเมิน	มีการดำเนินการ 1 ข้อ	มีการดำเนินการ 2 หรือ 3 ข้อ	มีการดำเนินการ 4 หรือ 5 ข้อ หรือ 6 ข้อ	มีการดำเนินการ 7 หรือ 8 ข้อ	มีการดำเนินการ 9 ข้อ

หมายเหตุ

เกณฑ์มาตรฐาน **ข้อ**

ผลการประเมินตนเอง

มี	ข้อ	เกณฑ์การประเมิน	ผลดำเนินงาน	หลักฐาน
<input checked="" type="checkbox"/>	1	มีระบบและกลไกการประกันคุณภาพการศึกษาภายในที่เหมาะสมและสอดคล้องกับพันธกิจ และพัฒนาการของสถาบัน ตั้งแต่ระดับภาควิชาหรือหน่วยงานเทียบเท่า และดำเนินการตามระบบที่กำหนด	มีระบบและกลไกการประกันคุณภาพการศึกษาภายในภาควิชาฯ ดังนี้ - มีการประเมินข้อสอบโดยอาจารย์ก่อนส่งพิมพ์ - มีการประเมินการสอนของอาจารย์โดยนักศึกษา - มีการรับรองเกรดโดยกรรมการคณะฯ	- แบบประเมินข้อสอบของภาควิชาฯ - ระบบการประเมินการสอนของอาจารย์ : https://eval2.eng.psu.ac.th/evaluate/
<input checked="" type="checkbox"/>	2	มีการกำหนดนโยบายและให้ความสำคัญเรื่องการประกันคุณภาพการศึกษาภายใน โดยคณะกรรมการระดับนโยบายและผู้บริหารสูงสุดของสถาบัน	กำหนดให้ทุกรายวิชาต้องมีการประเมินข้อสอบก่อนส่งพิมพ์	คำสั่งภาควิชาวิศวกรรมโยธา เรื่อง “แต่งตั้งกรรมการประเมินแผนการสอนข้อสอบกลางภาคและปลายภาค ภาคการศึกษาที่ 1/2555 และภาคการศึกษาที่ 2/2555”
<input checked="" type="checkbox"/>	3	มีการกำหนดตัวบ่งชี้เพิ่มเติมตามอัตลักษณ์ของสถาบัน	ข้อมูลเหมือนข้อมูลคณะฯ	รายงานประจำปี

มี	ข้อ	เกณฑ์การประเมิน	ผลดำเนินงาน	หลักฐาน
				การประเมินคุณภาพ ประจำปีการศึกษา 2555/ปีงบประมาณ 2555
<input checked="" type="checkbox"/>	4	มีการดำเนินงานด้านการประกันคุณภาพการศึกษาภายในที่ครบถ้วน ประกอบด้วย 1) การควบคุม ติดตามการดำเนินงาน และประเมินคุณภาพ 2) การจัดทำรายงานประจำปีที่เป็นรายงานประเมินคุณภาพเสนอต่อสภาสถาบันและสำนักงานคณะกรรมการการอุดมศึกษาตามกำหนดเวลา โดยเป็นรายงานที่มีข้อมูลครบถ้วนตามที่สำนักงานคณะกรรมการการอุดมศึกษากำหนด ใน CHE QA Online และ 3) การนำผลการประเมินคุณภาพไปทำแผนการพัฒนาคุณภาพการศึกษาของสถาบัน	มีการจัดทำรายงานประจำปีการประกันคุณภาพการศึกษาภายใน (SAR)	รายงานประจำปีการประเมินคุณภาพการศึกษาภายใน (SAR)
<input checked="" type="checkbox"/>	5	มีการนำผลการประกันคุณภาพการศึกษาภายในมาปรับปรุงการทำงาน และส่งผลให้มีการพัฒนาผลการดำเนินงานตามตัวบ่งชี้ของแผนกลยุทธ์ทุกตัวบ่งชี้	ภาควิชาฯ ได้นำผลการประกันคุณภาพการศึกษาจากปีที่ผ่านมา มาพัฒนาให้มีผลการดำเนินงานที่ดีขึ้น โดยมีการเปิดรับนักศึกษาจาก สน. ตรง เพื่อมีนักศึกษา รับเข้าเต็มจำนวนรับ	คำสั่งแต่งตั้ง อาจารย์ที่ปรึกษาชั้นปีที่ 1
<input checked="" type="checkbox"/>	6	มีระบบสารสนเทศที่ให้ข้อมูลสนับสนุนการประกันคุณภาพการศึกษาภายในครบทั้ง 9 องค์ประกอบคุณภาพ	มีระบบสารสนเทศที่ให้ข้อมูลสนับสนุนการประกันคุณภาพการศึกษาภายในระดับคณะฯ	ระบบสารสนเทศประกันคุณภาพ http://phoenix.eng.psu.ac.th/qa/P&Q/?file=information_QA.html
<input checked="" type="checkbox"/>	7	มีส่วนร่วมของผู้มีส่วนได้ส่วนเสียในการประกันคุณภาพการศึกษา โดยเฉพาะนักศึกษาผู้ใช้บัณฑิต และผู้ให้บริการตามพันธกิจของสถาบัน	รับฟังความคิดเห็น และข้อเสนอแนะจากบริษัทหน่วยงานที่นักศึกษาไปฝึกงาน ว่าต้องการให้	แบบประเมินนักศึกษาฝึกงาน

มี	ข้อ	เกณฑ์การประเมิน	ผลดำเนินงาน	หลักฐาน
			นักศึกษาต้องมีความรู้ด้านใดบ้างก่อนออกไปฝึกงาน เช่น Auto - CAD โปรแกรมสำเร็จรูป	
<input checked="" type="checkbox"/>	8	มีเครือข่ายการแลกเปลี่ยนเรียนรู้ด้านการประกันคุณภาพการศึกษาระหว่างสถาบัน และมีกิจกรรมร่วมกัน	ภาควิชาฯ มีกิจกรรมการแลกเปลี่ยนเรียนรู้กันระหว่างผู้บริหารภาควิชาฯ กับผู้ทรงคุณวุฒิที่มาสอบวิทยานิพนธ์ ก่อนการสอบ/หลังการสอบวิทยานิพนธ์ เช่น ผู้ทรงคุณวุฒิจากมหาวิทยาลัยวลัยลักษณ์ และในปีการศึกษา 2555 ภาควิชาฯ ได้จัดให้มีนำนักศึกษาระดับปริญญาตรีไปดูงานพร้อมกับนักศึกษาคณะวิศวกรรมศาสตร์ มหาวิทยาลัยวลัยลักษณ์ และในระดับปริญญาโท ภาควิชาฯ ได้มีการแต่งตั้งอาจารย์จากมหาวิทยาลัยเทคโนโลยีราชมงคลศรีวิชัย เป็นอาจารย์ที่ปรึกษาร่วมวิทยานิพนธ์ เพื่อเป็นการแลกเปลี่ยนความรู้กัน	- กิจกรรมการนำนักศึกษาไปดูงานด้านวิศวกรรมโยธา ร่วมกับนักศึกษาสำนักวิชาวิศวกรรมศาสตร์ และทรัพยากร มหาวิทยาลัยวลัยลักษณ์ ระหว่างวันที่ 24-25 สิงหาคม 2555 - แบบแต่งตั้งอาจารย์ที่ปรึกษาและอาจารย์ที่ปรึกษาร่วม (บว. 1)
<input checked="" type="checkbox"/>	9	มีแนวปฏิบัติที่ดีหรืองานวิจัยด้านการประกันคุณภาพการศึกษาที่หน่วยงานพัฒนาขึ้น และเผยแพร่ให้หน่วยงานอื่นสามารถนำไปใช้ประโยชน์	ภาควิชาฯ ได้สนับสนุนให้บุคลากรภาควิชาฯ ทำงานวิจัยด้านวิศวกรรมศาสตร์ และสนับสนุนให้นำไปเสนองานประชุมวิชาการระดับชาติวิศวกรรมศึกษา เพื่อเป็นการ	บทความในงานประชุมวิชาการระดับนานาชาติ และระดับชาติวิศวกรรมศึกษา ครั้งที่ 11

มี	ข้อ	เกณฑ์การประเมิน	ผลดำเนินงาน	หลักฐาน
			แลกเปลี่ยนความรู้ กับคณะ วิศวกรรมศาสตร์ มหาวิทยาลัยต่างๆ ทั่ว ประเทศ	

ผลการประเมินของคณะกรรมการปีที่แล้ว

เป้าหมาย	ผลดำเนินงาน	คะแนนประเมินจากคณะกรรมการ	บรรลุเป้าหมาย
7	7	4	✓

ผลการประเมินตนเองปีนี้

เป้าหมาย	ผลดำเนินงาน	คะแนนจากการประเมินตนเอง	บรรลุเป้าหมาย
7	9	5	✓

รายการหลักฐาน/รายละเอียดหลักฐาน

- ระบบการประเมินการสอนของอาจารย์ : <https://eval2.eng.psu.ac.th/evaluate/>
- แบบประเมินข้อสอบของภาควิชาฯ
- คำสั่งภาควิชาวิศวกรรมโยธา ครั้งที่ 1/2555 เรื่อง แต่งตั้งกรรมการประเมินแผนการสอน ข้อสอบกลางภาค และปลายภาค ภาควิชาการศึกษาที่ 1/2555
- คำสั่งภาควิชาวิศวกรรมโยธา ครั้งที่ 2/2555 เรื่อง แต่งตั้งกรรมการประเมินแผนการสอน ข้อสอบกลางภาค และปลายภาค ภาควิชาการศึกษาที่ 2/2555
- คำสั่งแต่งตั้งอาจารย์ที่ปรึกษาชั้นปีที่ 1
- ระบบสารสนเทศประกันคุณภาพคณะฯ
- แบบประเมินนักศึกษาฝึกงาน
- กิจกรรมการนำนักศึกษาไปดูงานด้านวิศวกรรมโยธา ร่วมกับนักศึกษาสำนักวิชาวิศวกรรมศาสตร์และทรัพยากร มหาวิทยาลัยวลัยลักษณ์ ระหว่างวันที่ 24-25 สิงหาคม 2555
- แบบแต่งตั้งอาจารย์ที่ปรึกษาและอาจารย์ที่ปรึกษาร่วม (บว.1) นายชูดินันท์ อดิศัพท์
- บทความในงานประชุมวิชาการระดับนานาชาติ และระดับชาติวิศวกรรมศาสตร์ ครั้งที่ 11

หมายเหตุ /ข้อสังเกต :

องค์ประกอบ 9	ระบบและกลไกการประกันคุณภาพ
ตัวบ่งชี้ที่ ๑๕	(สมศ.) ผลประเมินการประกันคุณภาพภายในรับรองโดยต้นสังกัด
ชนิดของตัวบ่งชี้	ผลผลิต
เกณฑ์การประเมิน	ใช้ค่าคะแนนผลการประเมินการประกันคุณภาพการศึกษาภายใน โดยต้นสังกัด
หมายเหตุ	กรณีของการประเมินระดับคณะ หากประเมินการประกันคุณภาพภายในของคณะไม่ครบทุกตัวที่กำหนดในระดับสถาบัน ให้ใช้คะแนนจากการประเมินในระดับสถาบันของตัวบ่งชี้นี้มาใช้แทน
เกณฑ์มาตรฐาน	เชิงปริมาณ

ผลการประเมินของคณะกรรมการปีที่แล้ว

เป้าหมาย	ผลดำเนินงาน	คะแนนประเมินจากคณะกรรมการ	บรรลุเป้าหมาย
4	4.64	4.64	✓

ผลการประเมินตนเองปีนี้

เป้าหมาย	ผลดำเนินงาน	คะแนนจากการประเมินตนเอง	บรรลุเป้าหมาย
4	4.55	4.55	✓

ผลการดำเนินงาน

ผลการประเมินการประกันคุณภาพการศึกษาภายในภาควิชาวิศวกรรมโยธา โดยภาพรวมอยู่ในเกณฑ์ดีมาก

รายการหลักฐาน

1. ตารางผลการดำเนินงานและผลประเมินตามองค์ประกอบและตัวบ่งชี้ (ฟอร์ม สกอ.)

หมายเหตุ/ข้อสังเกต :

จุดแข็ง/แนวทางเสริมจุดแข็ง

1. การดำเนินการของภาควิชาวิศวกรรมโยธาในระบบถือว่าอยู่ในระดับ ดีมาก (4.55/5)

จุดที่ควรพัฒนา/ข้อเสนอแนะในการปรับปรุง

วิธีปฏิบัติที่ดี/นวัตกรรม

แบบฟอร์ม 8 แบบฟอร์มคำนวณคะแนนผลการประเมินคุณภาพ (SAR - 8) ปีการศึกษา 2555
ภาควิชาวิศวกรรมโยธา

องค์ประกอบและตัวบ่งชี้	เชิงปริมาณ				เชิงคุณภาพ									คิดคะแนน	ผลการประเมิน			
	ตั้ง นาร	ข้อมูล	ผลการ ดำเนินงาน	คะแนน	(ระบุเลข 1 ในข้อที่มีการดำเนินงาน)											จำนวนข้อ	คะแนน	
					1	2	3	4	5	6	7	8	9					
องค์ประกอบที่ 2 การผลิตบัณฑิต																		
สกอ. 2.1 ระบบและกลไกการพัฒนาและบริหารหลักสูตร (ข้อ)																	4.61	ดีมาก
กรณีที่ 2 เปิดหลักสูตรระดับบัณฑิตศึกษา					1	1	1	1	1	1	1			6	4	4.00	ดี	
สกอ. 2.2 อาจารย์ประจำที่มีคุณวุฒิปริญญาเอก (ร้อยละ)																5.00	ดีมาก	
กรณีที่ 1 ร้อยละของอาจารย์ประจำที่มีวุฒิปริญญาเอก	อาจารย์ป.เอก	19	79.17	6.60												5.00	ดีมาก	
	อาจารย์ทั้งหมด	24																
กรณีที่ 2 ค่าการเพิ่มขึ้นของอาจารย์ประจำที่มีวุฒิปริญญาเอก	ร้อยละปีก่อนหน้า	79.17	0.00	0.00												0.00		
	ร้อยละปีปัจจุบัน	79.17																
สกอ. 2.3 อาจารย์ประจำที่ดำรงตำแหน่งทางวิชาการ (ร้อยละ)																4.86	ดีมาก	
กรณีที่ 1 ร้อยละของอาจารย์ประจำที่ดำรงตำแหน่งทางวิชาการ	รศ.+ศ.	7	29.17	4.86												4.86	ดีมาก	
	อาจารย์ทั้งหมด	24																
กรณีที่ 2 ค่าการเพิ่มขึ้นของอาจารย์ประจำที่ดำรงตำแหน่งทางวิชาการ	ร้อยละปีก่อนหน้า	29.17	0.00	0.00												0.00		
	ร้อยละปีปัจจุบัน	29.17																
สกอ. 2.4 ระบบการพัฒนาคณาจารย์และบุคลากรสายสนับสนุน (ข้อ)					1	1	1	1	1	1	1	1		7				
สกอ. 2.6 ระบบและกลไกการจัดการเรียนการสอน (ข้อ)					1	1	1	1	1	1	1		6	4	4.00	ดี		
สกอ. 2.8 ระดับความสำเร็จของการเสริมสร้างคุณธรรมจริยธรรม					1	1	1	1					4					
สมศ. 3. ผลงานของผู้สำเร็จการศึกษาระดับปริญญาโท ที่ได้รับการตีพิมพ์หรือเผยแพร่ (ร้อยละ)	ถ่วงน้ำหนัก ผลงานฯ	8.25	75.00	5.00												5.00	ดีมาก	
	กรณีที่ 1	-																
	กรณีที่ 2	4.00																
	กรณีที่ 3	2.25																
	กรณีที่ 4	2.00																
	ผู้สำเร็จ การศึกษาศ.โท	11																
สมศ. 14. การพัฒนาคณาจารย์ (ข้อ)	ถ่วงน้ำหนักของ อาจารย์	138.00	5.75	4.79												4.79	ดีมาก	
	อาจารย์-ตรี	-																
	อาจารย์-โท	4.00																
	อาจารย์-เอก	25.00																
	ผศ.-ตรี	-																
	ผศ.-โท	6.00																
	ผศ.-เอก	48.00																
	รศ.-ตรี	-																
	รศ.-โท	5.00																
	รศ.-เอก	40.00																
	ศ.-ตรี	-																
	ศ.-โท	-																
	ศ.-เอก	10.00																
	อาจารย์ ปฏิบัติงานจริง	24.00																

องค์ประกอบและตัวบ่งชี้	เชิงปริมาณ				เชิงคุณภาพ									คิตคะแนน	ผลการประเมิน			
	ตั้ง หาร	ข้อมูล	ผลการ ดำเนินงาน	คะแนน	(ระบุเลข 1 ในข้อที่มีการดำเนินงาน)													
					1	2	3	4	5	6	7	8	9			จำนวนข้อ	คะแนน	
องค์ประกอบที่ 4 การวิจัย													5.00	ดีมาก				
สกอ. 4.3 เงินสนับสนุนงานวิจัยและงานสร้างสรรค์ต่อจำนวนอาจารย์ประจำ (กลุ่มสาขาวิชาวิทยาศาสตร์และเทคโนโลยี 180,000 บาท)	เงินสนับสนุน	20,993,032	874,710	5.00												5.00	ดีมาก	
	อาจารย์+นักวิจัย	24														5.00	ดีมาก	
สมศ. 5. งานวิจัยหรืองานสร้างสรรค์ที่ได้รับการตีพิมพ์หรือเผยแพร่ (ร้อยละ)																5.00	ดีมาก	
กลุ่มสาขาวิชาวิทยาศาสตร์และเทคโนโลยี	ตัวนำหนัก ผลงานฯ	21.25	88.54	5.00												5.00	ดีมาก	
	กรณีที่ 1	4.75																
	กรณีที่ 2	0.50																
	กรณีที่ 3	-																
	กรณีที่ 4	16.00																
	อาจารย์และ นักวิจัยทั้งหมด	24.00																
องค์ประกอบที่ 7 การบริหารและการจัดการ													4.00	ดี				
สกอ. 7.4 ระบบบริหารความเสี่ยง (ข้อ)					1	1	1	1	1						5	4	4.00	ดี
องค์ประกอบที่ 9 ระบบและกลไกการประกันคุณภาพ													4.78	ดีมาก				
สกอ. 9.1 ระบบและกลไกการประกันคุณภาพการศึกษาภายใน (ข้อ)					1	1	1	1	1	1	1	1	1		9	5	5.00	ดีมาก
สมศ. 15. ผลประเมินการประกันคุณภาพภายในรับรองโดยต้นสังกัด (คะแนน)			4.55	4.55													4.55	ดีมาก
ค่าเฉลี่ย 9 องค์ประกอบสำหรับการประเมินคุณภาพภายใน (ไม่รวมตัวบ่งชี้อัตลักษณ์ เอกลักษณ์ และมาตรการส่งเสริม)													4.65	ดีมาก				
ค่าเฉลี่ยตัวบ่งชี้ที่ 1-11 ของ สมศ.													5.00	ดีมาก				
ค่าเฉลี่ยทุกตัวบ่งชี้ของ สมศ.													4.84	ดีมาก				

แบบฟอร์ม 9 แผน-ผลการดำเนินงานของปีการศึกษา 2553-2559 (SAR - 9) ภาควิชาวิศวกรรมโยธา

องค์ประกอบและตัวบ่งชี้	หน่วยนับ	แผน	แผนการดำเนินงาน							
			ผล	2553	2554	2555	2556	2557	2558	2559
องค์ประกอบที่ 2 การผลิตบัณฑิต (13)										
2.1 ระบบและกลไกการพัฒนาและบริหารหลักสูตร	ข้อ	แผน	6	6	6	6	6	6	6	6
		ผล	6	6	6					
2.2 อาจารย์ประจำที่มีคุณวุฒิปริญญาเอก	ร้อยละ	แผน	60	60	70	70	70	70	70	70
		ผล	70.45	79.17	79.17					
2.3 อาจารย์ประจำที่ดำรงตำแหน่งทางวิชาการ	ร้อยละ	แผน	30	30	30	30	35	35	40	
		ผล	29.55	29.17	29.17					
2.4 ระบบการพัฒนาคุณาจารย์และบุคลากรสายสนับสนุน	ข้อ	แผน								
		ผล			7					
2.6 ระบบและกลไกการจัดการเรียนการสอน	ข้อ	แผน	5	5	5	5	5	5	5	5
		ผล	6	7	6					
2.8 ระดับความสำเร็จของการเสริมสร้างคุณธรรมจริยธรรมที่จัดให้กับนักศึกษา	ข้อ	แผน								
		ผล			4					
๓. ผลงานของผู้สำเร็จการศึกษาระดับปริญญาโทที่ได้รับการตีพิมพ์หรือเผยแพร่	ร้อยละ	แผน	12	12	15	15	20	20	20	20
		ผล	13.75	158.33	75.00					
๑๔. การพัฒนาคุณาจารย์	ค่าดัชนีคุณภาพอาจารย์	แผน	4	4.5	5	5	5.5	5.5	5.5	5.5
		ผล	5.55	5.71	5.75					
องค์ประกอบที่ 4 การวิจัย (6)										
4.3 เงินสนับสนุนงานวิจัยและงานสร้างสรรค์ต่อจำนวนอาจารย์ประจำและนักวิจัย	บาท/คน	แผน	200,000	250,000	300,000	300,000	350,000	350,000	350,000	350,000
		ผล	695,769	322,376	874,710					
๕. งานวิจัยหรืองานสร้างสรรค์ที่ได้รับการตีพิมพ์หรือเผยแพร่	ร้อยละ	แผน	20	20	20	20	20	20	20	20
		ผล	37.5	63.54	88.54					
องค์ประกอบที่ 7 การบริหารและการจัดการ (5)										
7.4 ระบบบริหารความเสี่ยง	ข้อ	แผน			3	3	5	5	5	5
		ผล			5					
องค์ประกอบที่ 9 ระบบและกลไกการประกันคุณภาพ (2)										
9.1 ระบบและกลไกการประกันคุณภาพการศึกษาภายใน	ข้อ	แผน	7	7	7	7	7	7	7	7
		ผล	7	7	9					
๑๕. ผลประเมินการประกันคุณภาพภายในรับรองโดยต้นสังกัด	คะแนนเต็ม ๕	แผน	4	4	4	4	4	4	4	4
		ผล	4.49	4.64	4.55					