



รายงานประจำปีการประเมินคุณภาพ
ประจำปีการศึกษา 2555

โดย
ภาควิชาวิศวกรรมเคมี
คณะวิศวกรรมศาสตร์
มหาวิทยาลัยสงขลานครินทร์

21 มิถุนายน 2556

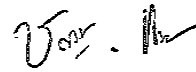
คำนำ

ภาควิชาวิศวกรรมเคมี คณะวิศวกรรมศาสตร์ มหาวิทยาลัยสงขลานครินทร์ ได้จัดทำรายงานประจำปีการประเมินคุณภาพภายใน (Self Assessment Report: SAR) ปีการศึกษา 2555 ฉบับนี้ เพื่อรายงานผลการดำเนินงาน ในช่วงปีการศึกษา 2555 ตามองค์ประกอบและตัวบ่งชี้ของสำนักงานคณะกรรมการการอุดมศึกษา (สกอ.) และตามเกณฑ์การประเมินคุณภาพการศึกษาของสำนักงานรับรองมาตรฐานและประเมินคุณภาพการศึกษา (สมศ.) ซึ่งเป็นช่วงที่มีการเปลี่ยนแปลงเกณฑ์ในการประเมินคือผลงานต่างๆนับตามปีปฏิทิน ส่วนจำนวนผู้สำเร็จการศึกษา นักศึกษา และอาจารย์ นับตามปีการศึกษา อย่างไรก็ตามการเปลี่ยนแปลงที่ไม่ได้เป็นอุปสรรคใดๆ โดยรายงานฉบับนี้สะท้อนให้เห็นถึงการมีคุณภาพเพิ่มขึ้นในการดำเนินงานของภาควิชาอย่างต่อเนื่อง การรายงานผลการดำเนินการจะเป็นไปตามองค์ประกอบ/ตัวบ่งชี้ คือ องค์ประกอบที่ 2 การผลิตบัณฑิต องค์ประกอบที่ 4 การวิจัย และองค์ประกอบที่ 9 ระบบและกลไกการประกันคุณภาพ

ภาควิชาวิศวกรรมเคมีได้ดำเนินงานด้านการประกันคุณภาพมาอย่างต่อเนื่อง การประกันคุณภาพการศึกษาในภาควิชา และการเขียนรายงานประจำปีการประเมินคุณภาพฉบับนี้เกิดจากความร่วมมือของบุคลากรภาควิชาวิศวกรรมเคมีทุกคน ภาควิชา ยินดีรับฟังความคิดเห็นจากทุกฝ่าย ทั้งภายนอกและภายในภาควิชา เพื่อนำมาปรับปรุงการดำเนินงานด้านการประกันคุณภาพของภาควิชา ให้มีระบบที่สมบูรณ์และมีประสิทธิภาพต่อไป

สุดท้ายนี้ ภาควิชา ขอขอบคุณในความร่วมมือร่วมใจของบุคลากรทุกคน ภาควิชาหวังเป็นอย่างยิ่งว่าการร่วมมือกันของทุกฝ่ายจะทำให้การประกันคุณภาพการศึกษาของภาควิชา เป็นไปอย่างมีประสิทธิภาพและจะเป็นกลไกทำให้การดำเนินกิจกรรมด้านต่างๆ ของภาควิชา เป็นไปตามวิสัยทัศน์ พันธกิจของภาควิชา คณะฯ และมหาวิทยาลัยต่อไป

ลงชื่อ



(รองศาสตราจารย์ ดร.ชฎานุช แสงวิเชียร)

หัวหน้าภาควิชาวิศวกรรมเคมี

21/มิถุนายน/2556

สารบัญ

	หน้า
คำนำ	2
สารบัญ	3
1. ส่วนนำ SAR	5
1.1 บทสรุปสำหรับผู้บริหาร	5
1.2 ชื่อหน่วยงาน ที่ตั้ง และประวัติความเป็นมาโดยย่อ	5
1.3 ปรัชญา ปณิธาน เป้าหมายและวัตถุประสงค์	5
1.4 โครงสร้างองค์กร และโครงสร้างการบริหาร	6
1.5 รายชื่อผู้บริหาร กรรมการบริหาร	9
1.6 หลักสูตร และสาขาวิชาที่เปิดสอน	9
1.7 จำนวนนักศึกษา	9
1.8 จำนวนอาจารย์และบุคลากร	9
1.9 ข้อมูลพื้นฐานโดยย่อเกี่ยวกับงบประมาณ และอาคารสถานที่	10
1.10 ผลการปรับปรุงตามข้อเสนอแนะของผลการประเมินปีที่ผ่านมา	10
2. รายงานข้อมูลพื้นฐาน Common Data Set (CDS)	11
3. ผลการประเมินตนเอง	17
3.1 <u>องค์ประกอบที่ 2 การผลิตบัณฑิต</u>	17
- ตัวบ่งชี้ 2.1 (สกอ.) ระบบและกลไกการพัฒนาและบริหารหลักสูตร	17
- ตัวบ่งชี้ 2.2 (สกอ.) อาจารย์ประจำที่มีคุณวุฒิปริญญาเอก	20
- ตัวบ่งชี้ 2.3 (สกอ.) อาจารย์ประจำที่ดำรงตำแหน่งทางวิชาการ	21
- ตัวบ่งชี้ 2.4 (สกอ.) ระบบการพัฒนาคณาจารย์และบุคลากรสายสนับสนุน	22
- ตัวบ่งชี้ 2.6 (สกอ.) ระบบและกลไกการจัดการเรียนการสอน	24
- ตัวบ่งชี้ 2.8 (สกอ.) ระดับความสำเร็จของการเสริมสร้างคุณธรรมจริยธรรมที่จัดให้กับนักศึกษา	26
- ตัวบ่งชี้ 3 (สมศ.) ผลงานของผู้สำเร็จการศึกษาระดับปริญญาโทที่ได้รับการตีพิมพ์หรือเผยแพร่	28
- ตัวบ่งชี้ 14 (สมศ.) การพัฒนาคณาจารย์	30
- การ SWOT ตามองค์ประกอบ	31

สารบัญ (ต่อ)

	หน้า
3.2 <u>องค์ประกอบที่ 4 การวิจัย</u>	32
- ตัวบ่งชี้ 4.3 (สกอ.) เงินสนับสนุนงานวิจัยและงานสร้างสรรค์ต่อจำนวนอาจารย์ประจำและนักวิจัย	32
- ตัวบ่งชี้ 5 (สมศ.) งานวิจัยหรืองานสร้างสรรค์ที่ได้รับการตีพิมพ์หรือเผยแพร่	34
- ตัวบ่งชี้ 6 (สมศ.) งานวิจัยหรืองานสร้างสรรค์ที่นำไปใช้ประโยชน์	38
- การ SWOT ตามองค์ประกอบ	39
3.3 <u>องค์ประกอบที่ 9 ระบบและกลไกการประกันคุณภาพ</u>	40
- ตัวบ่งชี้ 9.1 (สกอ.) ระบบและกลไกการประกันคุณภาพการศึกษาภายใน	40
- ตัวบ่งชี้ 15 (สมศ.) ผลประเมินการประกันคุณภาพภายในรับรองโดยต้นสังกัด	42
- การ SWOT ตามองค์ประกอบ	42
4. ตารางแสดงผลการดำเนินงานและผลการประเมินตามองค์ประกอบและตัวบ่งชี้	43
5. รายละเอียดผลการดำเนินงานตามองค์ประกอบและตัวบ่งชี้ (KPIs)	45
6. ภาคผนวก	46
6.1 ภาคผนวก ก รายการเอกสารอ้างอิง	46
6.2 ภาคผนวก ข ข้อมูลการใช้ประโยชน์จากงานวิจัยหรืองานสร้างสรรค์	47

ภารกิจเรื่องการเรียนการสอนแล้วภาควิชาฯ ยังรับผิดชอบในเรื่องการวิจัย และการให้บริการวิชาการด้านวิศวกรรมศาสตร์แก่ชุมชนในท้องถิ่นอีกด้วย

วิสัยทัศน์

เป็นแหล่งเรียนรู้ ผลิตวิศวกร สร้างผลงานวิชาการที่มีคุณภาพในระดับสากล และตอบสนองความต้องการของสังคม

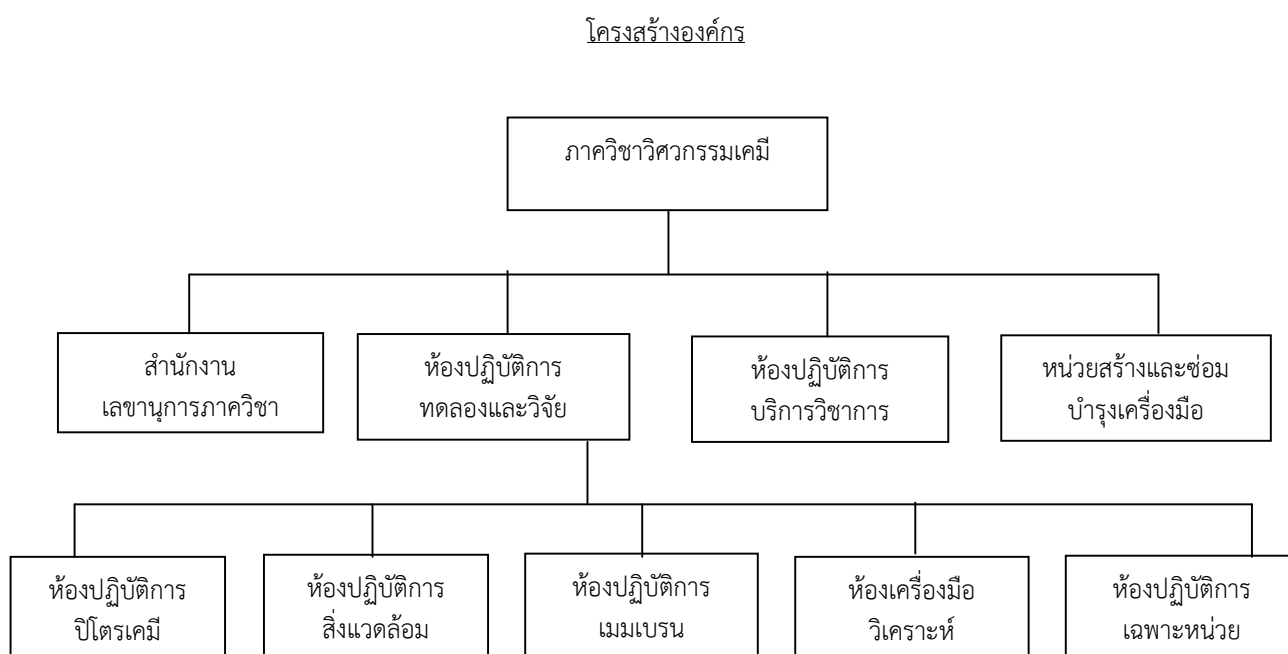
พันธกิจ

1. ผลิตวิศวกรเคมี ที่คิดเป็นทำเป็น มีคุณภาพ มีจรรยาบรรณในวิชาชีพ และมีความรับผิดชอบต่อสังคม
2. สร้างองค์ความรู้ทางวิศวกรรมเคมี ที่เหมาะกับท้องถิ่นและขยายสู่สากล
3. สร้างสภาพแวดล้อมการเรียนรู้ที่เปิดกว้างต่อสังคม
4. บูรณาการองค์ความรู้จากผลงานทางวิชาการสู่การสอน
5. ให้การบริการวิชาการแก่ชุมชน

เป้าประสงค์

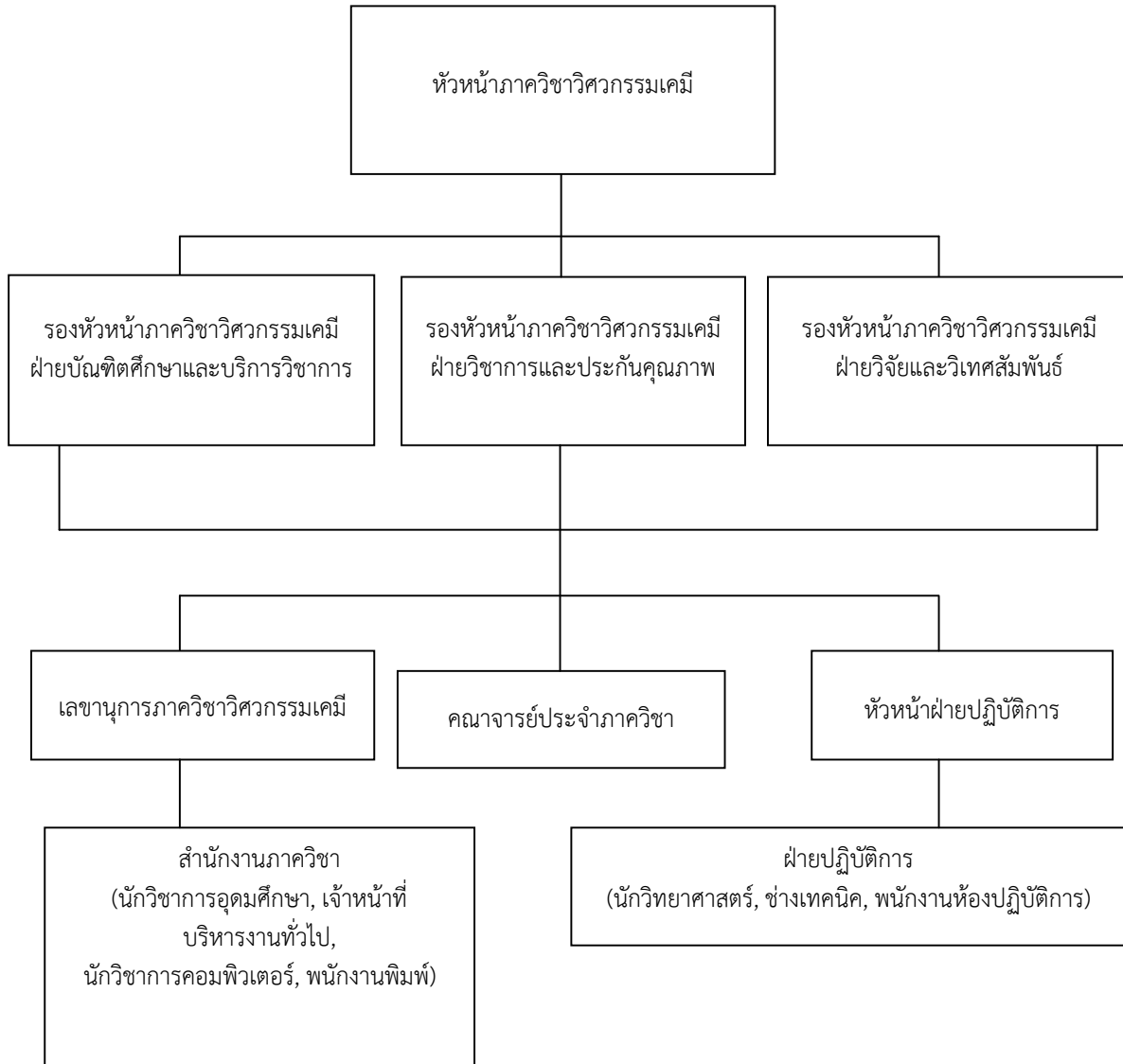
1. เพื่อเสริมสร้างงานวิจัยในสาขาที่มีศักยภาพไปสู่ความเป็นเลิศ
2. เพื่อสร้างและถ่ายทอดผลงานวิจัยที่ตอบสนองต่อความต้องการของประเทศ และเชื่อมโยงสู่สากล
3. เพื่อผลิตบัณฑิตที่มีความรู้ ความสามารถ คิดเป็น ทำเป็น มีคุณธรรม และจิตสำนึกสาธารณะ
4. เพื่อบูรณาการองค์ความรู้สู่สังคมและชุมชน
5. เพื่อบริหารจัดการองค์กรเชิงรุกอย่างมีประสิทธิภาพตามหลักธรรมาภิบาล
6. เพื่อเสริมสร้างสมรรถนะ และปรับวัฒนธรรมองค์กร สู่องค์กรแห่งการเรียนรู้ โดยมีการจัดการความรู้อย่างเป็นระบบ

1.4 โครงสร้างองค์กร และโครงสร้างการบริหาร

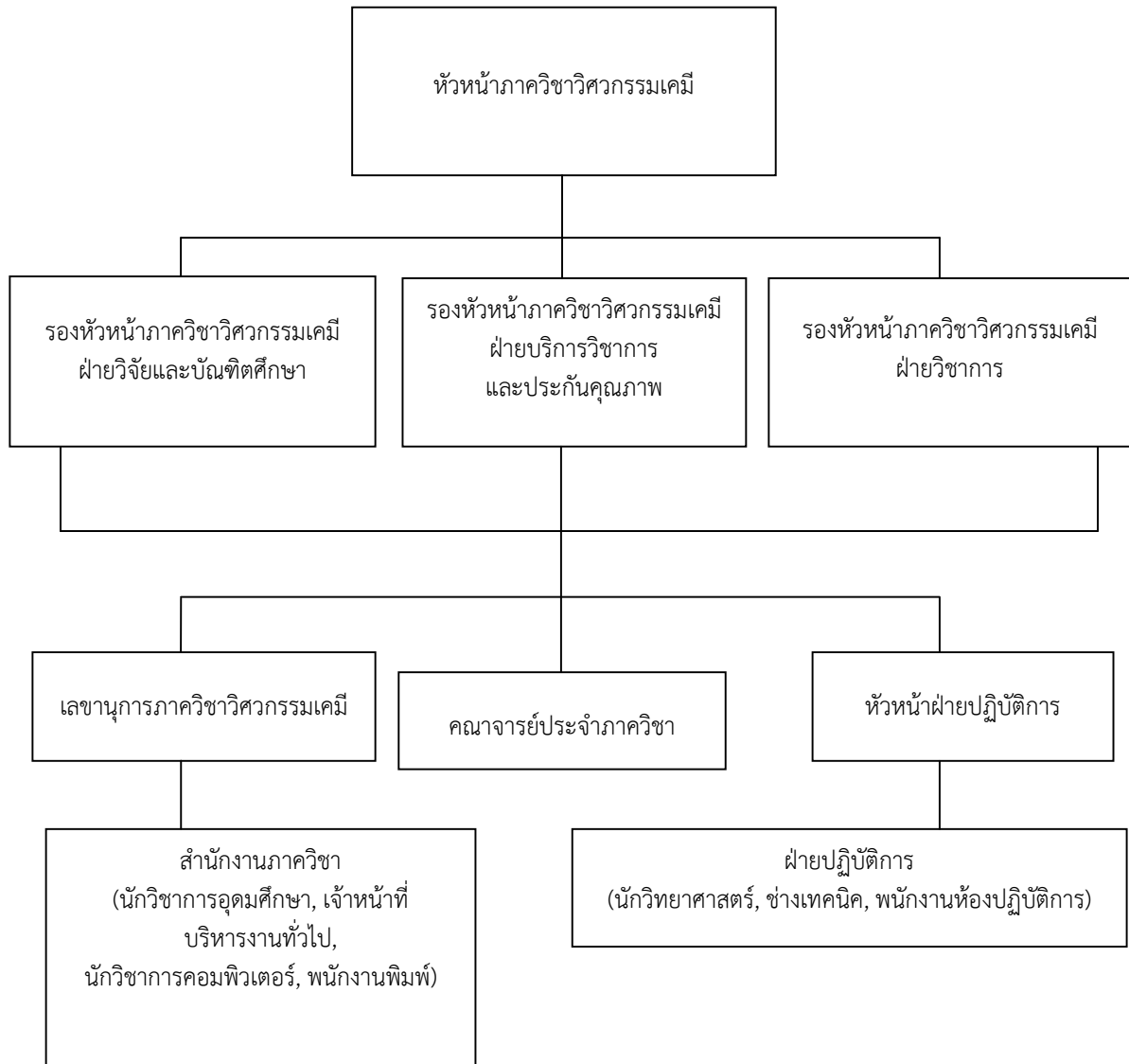


โครงสร้างการบริหาร

โครงสร้างการบริหาร ระหว่างวันที่ 1 มิถุนายน 2555 – 30 กันยายน 2555



โครงสร้างการบริหาร ระหว่างวันที่ 1 ตุลาคม 2555 – 31 พฤษภาคม 2556



1.5 รายชื่อผู้บริหาร กรรมการบริหาร

- ระหว่างวันที่ 1 มิถุนายน 2555 – 1 กรกฎาคม 2555

รองศาสตราจารย์ ดร.ชฎานุช แสงวิเชียร	หัวหน้าภาควิชาวิศวกรรมเคมี
รองศาสตราจารย์ ดร.สุภวรรณ ภิระวณิชย์กุล	รองหัวหน้าภาควิชาวิศวกรรมเคมีฝ่ายบัณฑิตศึกษา และบริการวิชาการ
ดร.พรศิริ แก้วประดิษฐ์	รองหัวหน้าภาควิชาวิศวกรรมเคมีฝ่ายวิชาการและประกันคุณภาพ
ผู้ช่วยศาสตราจารย์ ดร.ราม แยมแสงสังข์	รองหัวหน้าภาควิชาวิศวกรรมเคมีฝ่ายวิจัยและเทคโนโลยีสัมพันธ์

- ระหว่างวันที่ 2 กรกฎาคม 2555 – 30 กันยายน 2555

รองศาสตราจารย์ ดร.ชฎานุช แสงวิเชียร	หัวหน้าภาควิชาวิศวกรรมเคมี
รองศาสตราจารย์ ดร.สุภวรรณ ภิระวณิชย์กุล	รองหัวหน้าภาควิชาวิศวกรรมเคมีฝ่ายบัณฑิตศึกษา และบริการวิชาการ
ผู้ช่วยศาสตราจารย์ ไพบุลย์ อินนาจิตร	รองหัวหน้าภาควิชาวิศวกรรมเคมีฝ่ายวิชาการและประกันคุณภาพ
ผู้ช่วยศาสตราจารย์ ดร.ราม แยมแสงสังข์	รองหัวหน้าภาควิชาวิศวกรรมเคมีฝ่ายวิจัยและเทคโนโลยีสัมพันธ์

- ระหว่างวันที่ 1 ตุลาคม 2555 – 31 พฤษภาคม 2556

รองศาสตราจารย์ ดร.ชฎานุช แสงวิเชียร	หัวหน้าภาควิชาวิศวกรรมเคมี
รองศาสตราจารย์ ดร.สุภวรรณ ภิระวณิชย์กุล	รองหัวหน้าภาควิชาวิศวกรรมเคมีฝ่ายวิจัยและบัณฑิตศึกษา
ผู้ช่วยศาสตราจารย์ ไพบุลย์ อินนาจิตร	รองหัวหน้าภาควิชาวิศวกรรมเคมีฝ่ายวิชาการ
ดร.สินินาฏ จงคง	รองหัวหน้าภาควิชาวิศวกรรมเคมีฝ่ายบริการวิชาการ และประกันคุณภาพ

1.6 หลักสูตร และสาขาวิชาที่เปิดสอน

- หลักสูตรวิศวกรรมศาสตรบัณฑิต สาขาวิศวกรรมเคมี
- หลักสูตรวิศวกรรมศาสตรมหาบัณฑิต สาขาวิศวกรรมเคมี
- หลักสูตรวิศวกรรมศาสตรปรัชญาดุษฎีบัณฑิต สาขาวิศวกรรมเคมี

1.7 จำนวนนักศึกษา

ระดับปริญญาตรีชั้นปีที่ 2-4	จำนวน	186	คน
ระดับปริญญาโท	จำนวน	42	คน
ระดับปริญญาเอก	จำนวน	22	คน

1.8 จำนวนอาจารย์และบุคลากร

อาจารย์	จำนวน	16	คน
บุคลากร	จำนวน	10	คน

1.9 ข้อมูลพื้นฐานโดยย่อเกี่ยวกับงบประมาณ และอาคารสถานที่

ภาควิชาวิศวกรรมเคมี คณะวิศวกรรมศาสตร์ มหาวิทยาลัยสงขลานครินทร์ ได้ดำเนินการสอนหลักสูตรวิศวกรรมศาสตรบัณฑิต สาขาวิศวกรรมเคมี มาตั้งแต่ปี 2516 และให้ปริญญาครั้งแรกในปี พ.ศ. 2518

ในปี พ.ศ. 2520	ภาควิชาวิศวกรรมเคมีได้ย้ายสถานที่จากอาคารสตางค์ มงคลสุข มายังอาคารวิศวกรรมเคมีที่ใช้อยู่ในปัจจุบัน
ในปีการศึกษา 2533	ภาควิชาวิศวกรรมเคมี ได้เปิดการสอนหลักสูตรวิศวกรรม ศาสตรมหาบัณฑิต
ในปีการศึกษา 2545	ภาควิชาวิศวกรรมเคมี ได้เปิดการสอนหลักสูตรวิศวกรรม ศาสตรดุษฎีบัณฑิต
ในปีการศึกษา 2550	วิศวกรรมเคมี ได้เปิดการสอนหลักสูตรวิศวกรรม ศาสตรปรัชญาดุษฎีบัณฑิต
ในปีการศึกษา 2552	ภาควิชาวิศวกรรมเคมีได้รับการจัดตั้งโครงการสู่ความเป็นเลิศ สาขาวิศวกรรมเคมี

1.10 ผลการปรับปรุงตามข้อเสนอแนะของผลการประเมินปีที่ผ่านมา

แนวทางการพัฒนา	ผลการพัฒนา
บูรณาการวิจัยกับบริการวิชาการ และประเมินการบูรณาการว่าเหมาะสมหรือไม่ ปีต่อไปให้ใส่ในรายงาน TQF ด้วย	ภาควิจัยเริ่มมีการปรับปรุงแนวทางการทำวิจัยและการบริการวิชาการให้สอดคล้องกับการให้ประโยชน์ต่อชุมชนและผู้รับบริการมากขึ้น และจะมีการประเมินและผลการประเมินอย่างชัดเจนในรายงาน TQF ของปี 2557
จัดเตรียมข้อมูลบริการวิชาการของคณาจารย์ และบุคลากร	มีการตรวจหาข้อมูลและแจ้งผลในที่ประชุมภาควิชาทุก 6 เดือน
การพัฒนาดำเนินงานบริการวิชาการ	ปรับปรุงขั้นตอนและแบบฟอร์มการใช้บริการทดสอบตัวอย่างและการแสดงผลการทดสอบให้เป็นสากลและสะดวกมากขึ้น
กระตุ้นคณาจารย์ให้ขอตำแหน่งทางวิชาการในระดับที่สูงขึ้น	มีคณาจารย์ขอตำแหน่งทางวิชาการเพิ่มขึ้น

2. รายงานข้อมูลพื้นฐาน Common Data Set (CDS)

ลำดับที่	ชื่อข้อมูลพื้นฐาน	ผลการดำเนินงาน
องค์ประกอบที่ 2		
1.	จำนวนหลักสูตรที่เปิดสอนทั้งหมด	3
2.	- ระดับปริญญาตรี	1
3.	- ระดับ ป.บัณฑิต	-
4.	- ระดับปริญญาโทที่มีเฉพาะแผน ก	1
5.	- ระดับปริญญาโทที่มีเฉพาะแผน ข	-
6.	- ระดับปริญญาโท ที่มีทั้งแผน ก และ แผน ข อยู่ในเอกสารหลักสูตรฉบับเดียวกัน	-
7.	- ระดับ ป.บัณฑิตชั้นสูง	-
8.	- ระดับปริญญาเอก	1
9.	จำนวนหลักสูตรระดับปริญญาโท แผน ก ที่มีนักศึกษาลงทะเบียนเรียนในแผน ก	1
10.	จำนวนหลักสูตรระดับปริญญาเอก ที่มีนักศึกษาลงทะเบียนเรียน	1
11.	จำนวนหลักสูตรทั้งหมดที่ได้รับอนุมัติตามกรอบ TQF	3
12.	- ระดับปริญญาตรี	1
13.	- ระดับ ป.บัณฑิต	-
14.	- ระดับปริญญาโท	1
15.	- ระดับ ป.บัณฑิตชั้นสูง	-
16.	- ระดับปริญญาเอก	1
17.	จำนวนหลักสูตรทั้งหมดที่ได้รับอนุมัติตามกรอบ TQF และมีการประเมินผลตามตัวบ่งชี้ผลการดำเนินงานฯ ครบถ้วน	1
18.	- ระดับปริญญาตรี	1
19.	- ระดับ ป.บัณฑิต	-
20.	- ระดับปริญญาโท	-
21.	- ระดับ ป.บัณฑิตชั้นสูง	-
22.	- ระดับปริญญาเอก	-
23.	จำนวนหลักสูตรวิชาชีพที่เปิดสอนทั้งหมด	1
24.	- ระดับปริญญาตรี	1
25.	- ระดับ ป.บัณฑิต	-
26.	- ระดับปริญญาโท	-
27.	- ระดับ ป.บัณฑิตชั้นสูง	-
28.	- ระดับปริญญาเอก	-
29.	จำนวนหลักสูตรวิชาชีพที่เปิดสอนและได้รับการรับรองหลักสูตรจากองค์กรวิชาชีพทั้งหมด	1
30.	- ระดับปริญญาตรี	1
31.	- ระดับ ป.บัณฑิต	-

ลำดับที่	ชื่อข้อมูลพื้นฐาน	ผลการดำเนินงาน
32.	-ระดับปริญญาโท	-
33.	-ระดับ ป.บัณฑิตชั้นสูง	-
34.	-ระดับปริญญาเอก	-
35.	จำนวนหลักสูตรทั้งหมดที่ยังไม่ได้รับอนุมัติตามกรอบ TQF แต่เป็นไปตามเกณฑ์มาตรฐานหลักสูตรระดับอุดมศึกษา พ.ศ.2548 ครบถ้วน	-
36.	-ระดับปริญญาตรี	-
37.	-ระดับ ป.บัณฑิต	-
38.	-ระดับปริญญาโท	-
39.	-ระดับ ป.บัณฑิตชั้นสูง	-
40.	-ระดับปริญญาเอก	-
41.	จำนวนหลักสูตรทั้งหมดที่ได้รับอนุมัติตามกรอบ TQF ที่มีผลการประเมินตามตัวบ่งชี้ผลการดำเนินงานฯ ผ่านเกณฑ์การประเมิน 5 ข้อแรกและอย่างน้อยร้อยละ 80 ของตัวบ่งชี้ที่กำหนดในแต่ละปี	1
42.	-ระดับปริญญาตรี	1
43.	-ระดับ ป.บัณฑิต	-
44.	-ระดับปริญญาโท	-
45.	-ระดับ ป.บัณฑิตชั้นสูง	-
46.	-ระดับปริญญาเอก	-
47.	-จำนวนหลักสูตรทั้งหมดที่ได้รับอนุมัติตามกรอบ TQF ที่มีผลการประเมินตามตัวบ่งชี้ผลการดำเนินงานฯ ผ่านเกณฑ์การประเมินครบทุกตัวบ่งชี้	-
48.	-ระดับปริญญาตรี	-
49.	-ระดับ ป.บัณฑิต	-
50.	-ระดับปริญญาโท	-
51.	-ระดับ ป.บัณฑิตชั้นสูง	-
52.	-ระดับปริญญาเอก	-
53.	จำนวนหลักสูตรสาขาวิชาชีพที่มีความร่วมมือในการพัฒนาและบริหารหลักสูตรกับภาครัฐหรือภาคเอกชนที่เกี่ยวข้องกับวิชาชีพของหลักสูตร	1
54.	-ระดับปริญญาตรี	1
55.	-ระดับ ป.บัณฑิต	-
56.	-ระดับปริญญาโท	-
57.	-ระดับ ป.บัณฑิตชั้นสูง	-
58.	-ระดับปริญญาเอก	-
59.	จำนวนนักศึกษาปัจจุบันทั้งหมดทุกระดับการศึกษา	250
60.	-จำนวนนักศึกษาปัจจุบันทั้งหมด - ระดับปริญญาตรี	186
61.	-จำนวนนักศึกษาปัจจุบันทั้งหมด - ระดับ ป.บัณฑิต	-

ลำดับที่	ชื่อข้อมูลพื้นฐาน	ผลการดำเนินงาน
62.	-จำนวนนักศึกษาปัจจุบันทั้งหมด - ระดับปริญญาโท	42
63.	-จำนวนนักศึกษาปัจจุบันทั้งหมด - ระดับปริญญาโท (แผน ก)	42
64.	-จำนวนนักศึกษาปัจจุบันทั้งหมด - ระดับปริญญาโท (แผน ข)	-
65.	-จำนวนนักศึกษาปัจจุบันทั้งหมด - ระดับ ป.บัณฑิตชั้นสูง	-
66.	-จำนวนนักศึกษาปัจจุบันทั้งหมด - ระดับปริญญาเอก	22
67.	จำนวนอาจารย์ประจำทั้งหมดที่ปฏิบัติงานจริงและลาศึกษาต่อแยกตามวุฒิปริญญาหรือเทียบเท่า	16
68.	-จำนวนอาจารย์ประจำทั้งหมดที่ปฏิบัติงานจริงและลาศึกษาต่อวุฒิปริญญาตรีหรือเทียบเท่า	-
69.	-จำนวนอาจารย์ประจำทั้งหมดที่ปฏิบัติงานจริงและลาศึกษาต่อวุฒิปริญญาโทหรือเทียบเท่า	1
70.	-จำนวนอาจารย์ประจำทั้งหมดที่ปฏิบัติงานจริงและลาศึกษาต่อวุฒิปริญญาเอกหรือเทียบเท่า	15
71.	ร้อยละของอาจารย์ประจำที่มีคุณวุฒิปริญญาเอกการศึกษาที่ผ่านมา (กรณี que เลือกใช้เกณฑ์ประเมินเป็นค่าการเพิ่มขึ้นของร้อยละ)	-
72.	จำนวนอาจารย์ประจำทั้งหมดที่ดำรงตำแหน่งอาจารย์	5
73.	-จำนวนอาจารย์ประจำ (ที่ไม่มีตำแหน่งทางวิชาการ) ที่มีวุฒิปริญญาตรีหรือเทียบเท่า	-
74.	-จำนวนอาจารย์ประจำ (ที่ไม่มีตำแหน่งทางวิชาการ) ที่มีวุฒิปริญญาโท หรือเทียบเท่า	-
75.	-จำนวนอาจารย์ประจำ (ที่ไม่มีตำแหน่งทางวิชาการ) ที่มีวุฒิปริญญาเอก หรือเทียบเท่า	5
76.	จำนวนอาจารย์ประจำทั้งหมดที่ดำรงตำแหน่งผู้ช่วยศาสตราจารย์	6
77.	-จำนวนอาจารย์ประจำตำแหน่งผู้ช่วยศาสตราจารย์ ที่มีวุฒิปริญญาตรี หรือเทียบเท่า	-
78.	-จำนวนอาจารย์ประจำตำแหน่งผู้ช่วยศาสตราจารย์ ที่มีวุฒิปริญญาโท หรือเทียบเท่า	1
79.	-จำนวนอาจารย์ประจำตำแหน่งผู้ช่วยศาสตราจารย์ ที่มีวุฒิปริญญาเอก หรือเทียบเท่า	5
80.	จำนวนอาจารย์ประจำทั้งหมดที่ดำรงตำแหน่งรองศาสตราจารย์	5
81.	-จำนวนอาจารย์ประจำตำแหน่งรองศาสตราจารย์ ที่มีวุฒิปริญญาตรี หรือเทียบเท่า	-
82.	-จำนวนอาจารย์ประจำตำแหน่งรองศาสตราจารย์ ที่มีวุฒิปริญญาโท หรือเทียบเท่า	-
83.	-จำนวนอาจารย์ประจำตำแหน่งรองศาสตราจารย์ ที่มีวุฒิปริญญาเอก หรือเทียบเท่า	5
84.	จำนวนอาจารย์ประจำทั้งหมดที่ดำรงตำแหน่งศาสตราจารย์	-
85.	-จำนวนอาจารย์ประจำตำแหน่งศาสตราจารย์ ที่มีวุฒิปริญญาตรี หรือเทียบเท่า	-
86.	-จำนวนอาจารย์ประจำตำแหน่งศาสตราจารย์ ที่มีวุฒิปริญญาโท หรือเทียบเท่า	-
87.	-จำนวนอาจารย์ประจำตำแหน่งศาสตราจารย์ ที่มีวุฒิปริญญาเอก หรือเทียบเท่า	-
88.	ร้อยละของอาจารย์ประจำที่ดำรงตำแหน่งทางวิชาการของปีที่ผ่านมา	68.75
89.	จำนวนนักศึกษาเต็มเวลาเทียบเท่า (FTES) รวมทุกหลักสูตร	184.08
90.	-ระดับปริญญาตรี	109.25
91.	-ระดับ ป.บัณฑิต	-
92.	-ระดับปริญญาโท	46.91
93.	-ระดับ ป.บัณฑิตชั้นสูง	-
94.	-ระดับปริญญาเอก	27.92
95.	จำนวนเครื่องคอมพิวเตอร์ที่จัดบริการให้นักศึกษา	12

ลำดับที่	ชื่อข้อมูลพื้นฐาน	ผลการดำเนินงาน
96.	จำนวน Notebook และ Mobile Device ต่าง ๆ ของนักศึกษาที่มีการลงทะเบียนการใช้ Wi-Fi กับสถาบัน	24
97.	ผลการประเมินคุณภาพการให้บริการห้องสมุดและแหล่งเรียนรู้อื่น ๆ ผ่านระบบเครือข่ายคอมพิวเตอร์ และมีการฝึกอบรมการใช้งานแก่นักศึกษา (จากคะแนนเต็ม 5)	3.92
98.	ผลการประเมินคุณภาพการให้บริการด้านกายภาพที่เหมาะสมต่อการจัดการเรียนการสอนและการพัฒนานักศึกษา อาทิ ห้องเรียน ห้องปฏิบัติการ อุปกรณ์การศึกษา และจุดเชื่อมต่ออินเทอร์เน็ตในระบบไร้สาย (จากคะแนนเต็ม 5)	3.65
99.	ผลการประเมินคุณภาพในการให้บริการสิ่งอำนวยความสะดวกที่จำเป็นอื่น ๆ อาทิ งานทะเบียน นักศึกษาผ่านระบบเครือข่ายคอมพิวเตอร์ การบริการอนามัยและการรักษาพยาบาล การจัดการหรือจัดบริการด้านอาหารและสนามกีฬา (จากคะแนนเต็ม 5)	3.52
100.	ผลการประเมินคุณภาพในการให้บริการสาธารณสุขโรคและรักษาความปลอดภัยของอาคารตลอดจนบริเวณโดยรอบ อาทิ ประปา ไฟฟ้า ระบบกำจัดของเสีย การจัดการขยะ รวมทั้งมีระบบและอุปกรณ์ป้องกันอัคคีภัยในบริเวณอาคารต่าง ๆ โดยเป็นไปตามกฎหมายที่เกี่ยวข้อง (จากคะแนนเต็ม 5)	3.59
101.	ผลการประเมินความพึงพอใจของผู้เรียนที่มีต่อคุณภาพการจัดการเรียนการสอนและสิ่งสนับสนุนการเรียนรู้ (เทียบจากคะแนนเต็ม 5) เฉลี่ยทุกหลักสูตร	4.48
102.	- ระดับปริญญาตรี	4.49
103.	- ระดับปริญญาโท	4.41
104.	- ระดับปริญญาเอก	-
105.	จำนวนรายวิชาที่เปิดสอนทั้งหมด	51
106.	จำนวนรายวิชาที่ได้รับการประเมินความพึงพอใจ	33
107.	จำนวนรวมของบทความวิจัยที่เป็นผลจากวิทยานิพนธ์ หรือบทความจากสารนิพนธ์ หรือบทความจากศิลปนิพนธ์ [ผลงานของผู้สำเร็จการศึกษาระดับปริญญาโท ที่ผ่านการกลั่นกรอง (peer review) โดยมีบุคคลภายนอกสถาบันร่วมเป็นกรรมการพิจารณาด้วย]	21
108.	- จำนวนบทความวิจัยฯ ที่มีการตีพิมพ์เผยแพร่สู่สาธารณะในลักษณะใดลักษณะหนึ่ง	-
109.	- จำนวนบทความวิจัยฯ ที่ตีพิมพ์ในรายงานสืบเนื่องจากการประชุมวิชาการระดับชาติ (proceedings)	-
110.	- จำนวนบทความวิจัยฯ ที่ตีพิมพ์ในรายงานสืบเนื่องจากการประชุมวิชาการระดับนานาชาติ (proceedings) หรือมีการตีพิมพ์ในวารสารวิชาการระดับชาติ	17
111.	- จำนวนบทความวิจัยฯ ที่ตีพิมพ์ในวารสารวิชาการระดับนานาชาติ	4
112.	จำนวนผู้สำเร็จการศึกษาระดับปริญญาโททั้งหมด (ปีการศึกษาที่เป็นวงรอบประเมิน)	13
113.	จำนวนรวมของบทความวิจัยจากวิทยานิพนธ์ ที่ตีพิมพ์เผยแพร่ (ผลงานของผู้สำเร็จการศึกษาระดับปริญญาเอก)	8
114.	- จำนวนบทความวิจัยฯ ที่ตีพิมพ์ในรายงานสืบเนื่องจากการประชุมวิชาการระดับชาติ/ระดับ	2

ลำดับที่	ชื่อข้อมูลพื้นฐาน	ผลการดำเนินงาน
	นานาชาติ หรือตีพิมพ์ในวารสารวิชาการที่ปรากฏในฐานข้อมูล TCI (จำนวนบทความที่นับในค่าน้ำหนักนี้ จะต้องไม่นับซ้ำกับค่าน้ำหนักอื่น ๆ)	
115.	- จำนวนบทความวิจัยฯ ที่ตีพิมพ์ในวารสารวิชาการระดับชาติที่มีชื่อปรากฏในประกาศของ สมศ. (จำนวนบทความที่นับในค่าน้ำหนักนี้ จะต้องไม่ซ้ำกับที่นับในค่าน้ำหนักอื่น ๆ)	-
116.	- จำนวนบทความวิจัยฯ ที่ตีพิมพ์ในวารสารวิชาการระดับนานาชาติที่มีชื่อปรากฏอยู่ในประกาศของ สมศ. (จำนวนบทความที่นับในค่าน้ำหนักนี้ จะต้องไม่ซ้ำกับที่นับในค่าน้ำหนักอื่น ๆ)	-
117.	- จำนวนบทความวิจัยฯ ที่ตีพิมพ์ในวารสารวิชาการที่มีชื่อปรากฏในฐานข้อมูลการจัดอันดับวารสาร SJR (SCImago Journal Rank: www.scimagojr.com) หรือ ISI หรือ Scopus (จำนวนบทความที่นับในค่าน้ำหนักนี้ จะต้องไม่ซ้ำกับที่นับในค่าน้ำหนักอื่น ๆ)	6
118.	จำนวนผู้สำเร็จการศึกษาระดับปริญญาเอกทั้งหมด (ปีการศึกษาที่เป็นวงรอบประเมิน)	4
องค์ประกอบที่ 3		
119.	ผลการประเมินคุณภาพของการให้บริการให้คำปรึกษาทางวิชาการและแนะแนวการใช้ชีวิตแก่นักศึกษา (จากคะแนนเต็ม 5)	3.67
120.	ผลการประเมินคุณภาพของการให้บริการข้อมูลข่าวสารที่เป็นประโยชน์ต่อนักศึกษา (จากคะแนนเต็ม 5)	3.52
121.	ผลการประเมินคุณภาพของการจัดกิจกรรมเพื่อพัฒนาประสบการณ์ทางวิชาการและวิชาชีพแก่นักศึกษา (จากคะแนนเต็ม 5)	4.16
องค์ประกอบที่ 4		
122.	จำนวนเงินสนับสนุนงานวิจัยหรืองานสร้างสรรค์จากภายในสถาบัน	6,300,202
123.	จำนวนเงินสนับสนุนงานวิจัยหรืองานสร้างสรรค์จากภายนอกสถาบัน	13,448,682
124.	จำนวนอาจารย์ประจำที่ปฏิบัติงานจริง (ไม่นับรวมผู้ลาศึกษาต่อ)	15
125.	จำนวนนักวิจัยประจำที่ปฏิบัติงานจริง (ไม่นับรวมผู้ลาศึกษาต่อ)	-
126.	จำนวนอาจารย์ประจำที่ลาศึกษาต่อ	1
127.	จำนวนนักวิจัยประจำที่ลาศึกษาต่อ	-
128.	จำนวนบทความวิจัยฯ ที่ตีพิมพ์ในรายงานสืบเนื่องจากการประชุมวิชาการระดับชาติ/ระดับนานาชาติ หรือตีพิมพ์ในวารสารวิชาการที่ปรากฏในฐานข้อมูล TCI (จำนวนบทความที่นับในค่าน้ำหนักนี้ จะต้องไม่ซ้ำกับที่นับในค่าน้ำหนักอื่น ๆ)	10
129.	จำนวนบทความวิจัยฯ ที่ตีพิมพ์ในวารสารวิชาการระดับชาติที่มีชื่อปรากฏในประกาศของ สมศ. (จำนวนบทความที่นับในค่าน้ำหนักนี้ จะต้องไม่ซ้ำกับที่นับในค่าน้ำหนักอื่น ๆ)	-
130.	จำนวนบทความวิจัยฯ ที่ตีพิมพ์ในวารสารวิชาการระดับนานาชาติที่มีชื่อปรากฏอยู่ในประกาศของ สมศ. (จำนวนบทความที่นับในค่าน้ำหนักนี้ จะต้องไม่ซ้ำกับที่นับในค่าน้ำหนักอื่น ๆ)	1
131.	จำนวนบทความวิจัยฯ ที่ตีพิมพ์ในวารสารวิชาการที่มีชื่อปรากฏในฐานข้อมูลการจัดอันดับวารสาร SJR (SCImago Journal Rank : www.scimagojr.com) หรือ ISI หรือ Scopus (จำนวนบทความที่นับในค่าน้ำหนักนี้ จะต้องไม่ซ้ำกับที่นับในค่าน้ำหนักอื่น ๆ)	6
132.	จำนวนรวมของผลงานวิจัยที่นำไปใช้ประโยชน์	49

ลำดับที่	ชื่อข้อมูลพื้นฐาน	ผลการดำเนินงาน
133.	จำนวนรวมของผลงานสร้างสรรค์ที่นำไปใช้ประโยชน์	-
134.	จำนวนรวมของผลงานวิชาการที่ได้รับการรับรองคุณภาพ	4
135.	- บทความวิชาการที่ได้รับการตีพิมพ์ในวารสารระดับชาติ	-
136.	- บทความวิชาการที่ได้รับการตีพิมพ์ในวารสารระดับนานาชาติ	-
137.	- ตำราหรือหนังสือที่มีการประเมินผ่านตามเกณฑ์โดยผู้ทรงคุณวุฒิที่สถานศึกษากำหนด (ผลงานจะต้องเกินร้อยละ ๕๐ ของชิ้นงาน)	2
138.	- ตำราหรือหนังสือที่ใช้ในการขอผลงานทางวิชาการและผ่านการพิจารณาตามเกณฑ์การขอตำแหน่งทางวิชาการแล้ว หรือตำราหรือหนังสือที่มีคุณภาพสูงมีผู้ทรงคุณวุฒิตรวจอ่านตามเกณฑ์ขอตำแหน่งทางวิชาการ (ผลงานจะต้องเกินร้อยละ ๕๐ ของชิ้นงาน)	2
139.	จำนวนอาจารย์ประจำทั้งหมด รวมทั้งที่ปฏิบัติงานจริงและลาศึกษาต่อ	16
140.	- จำนวนอาจารย์ประจำที่ปฏิบัติงานจริง	16
141.	- จำนวนอาจารย์ประจำที่ลาศึกษาต่อ	-

3. ผลการประเมินตนเอง

3.1 องค์ประกอบที่ 2 การผลิตบัณฑิต

องค์ประกอบ 2

การผลิตบัณฑิต

ตัวบ่งชี้ที่ 2.1

(สกอ.) ระบบและกลไกการพัฒนาและบริหารหลักสูตร

ชนิดของตัวบ่งชี้

กระบวนการ

1. เกณฑ์ทั่วไป

คะแนน 1	คะแนน	คะแนน 3	คะแนน 4	คะแนน 5
มีการดำเนินการ 1 ข้อ	มีการดำเนินการ 2 ข้อ	มีการดำเนินการ 3 ข้อ	มีการดำเนินการ 4 ข้อ	มีการดำเนินการ 5 ข้อ

2. เกณฑ์เฉพาะสถาบันกลุ่ม ค1 ค2 และ ง

เกณฑ์การประเมิน

คะแนน 1	คะแนน 2	คะแนน 3	คะแนน 4	คะแนน 5
มีการดำเนินการ 1 ข้อ ตามเกณฑ์ทั่วไป	มีการดำเนินการ 2 ข้อ ตามเกณฑ์ทั่วไป	มีการดำเนินการ 3 ข้อ ตามเกณฑ์ทั่วไป	มีการดำเนินการ 4 หรือ 5 ข้อ ตามเกณฑ์ทั่วไป	มีการดำเนินการครบ 5 ข้อ ตามเกณฑ์ทั่วไป และครบถ้วนตามเกณฑ์มาตรฐานเพิ่มเติมเฉพาะกลุ่ม

หมายเหตุ

1. การนับหลักสูตรปริญญาโทแผน ก และปริญญาเอก ให้นับหลักสูตรที่มีนักศึกษาลงทะเบียนเรียนในรอบปีการศึกษาที่ทำการประเมิน สำหรับการนับหลักสูตรทั้งหมดให้นับหลักสูตรที่ได้รับอนุมัติให้เปิดสอนทุกระดับปริญญา โดยนับรวมหลักสูตรที่ดริบนักศึกษา แต่ไม่นับรวมหลักสูตรที่สภาสถาบันอนุมัติให้ปิดดำเนินการแล้ว
2. การนับจำนวนนักศึกษาในเกณฑ์มาตรฐานข้อ 8 ให้นับตามจำนวนหัวนักศึกษาในปีการศึกษานั้นๆ และนับทั้งนักศึกษาภาคปกติและภาคพิเศษทั้งในที่ตั้งและนอกที่ตั้ง
3. คณะกรรมการรับผิดชอบ หมายถึง คณะกรรมการที่รับผิดชอบในการเสนอหลักสูตรใหม่ หรือเสนอปรับปรุงหลักสูตร หรือเสนอปิดหลักสูตร และคณะกรรมการที่รับผิดชอบบริหารหลักสูตรให้เป็นไป ตามรายละเอียดหลักสูตรที่สภามหาวิทยาลัยอนุมัติ ซึ่งอาจเป็นชุดเดียวกันทั้งหมดหรือต่างชุดก็ได้

เกณฑ์มาตรฐาน

ข้อ

ผลการประเมินตนเอง

มี	ข้อ	เกณฑ์การประเมิน	ผลดำเนินงาน	หลักฐาน
<input checked="" type="checkbox"/>	1	มีระบบและกลไกการเปิดหลักสูตรใหม่และปรับปรุงหลักสูตรตามแนวทางปฏิบัติที่กำหนดโดยคณะกรรมการการอุดมศึกษา และดำเนินการตามระบบที่กำหนด	- มีการปรับปรุงหลักสูตรตามระยะเวลาที่กำหนด - มีการแต่งตั้งกรรมการปรับปรุงหลักสูตรโดยมีการรับฟังความคิดเห็นจากผู้ทรงคุณวุฒิภายนอกสถานศึกษา และภาคอุตสาหกรรม - ปรับปรุงหลักสูตรตามกรอบมาตรฐานระดับอุดมศึกษาแห่งชาติ (มคอ.)	หลักสูตรปรับปรุง พ.ศ. 2553 (อ.2.1-01)
<input checked="" type="checkbox"/>	2	มีระบบและกลไกการปิดหลักสูตรตามแนวทางปฏิบัติที่กำหนดโดยคณะกรรมการการอุดมศึกษา และดำเนินการตามระบบที่กำหนด	- มีระเบียบ/ขั้นตอนการปิดหลักสูตร - ยืนยันภาระงานใหม่ และจำนวนรับนักศึกษา	เอกสารประกอบการประชุมกรรมการประจำคณะกรรมการงานใหม่ จำนวนนักศึกษาที่ยืนยัน (อ.2.1-02)
<input checked="" type="checkbox"/>	3	ทุกหลักสูตรมีการดำเนินงานให้เป็นไปตามเกณฑ์มาตรฐานหลักสูตรระดับอุดมศึกษา และกรอบมาตรฐานคุณวุฒิระดับอุดมศึกษาแห่งชาติ (การดำเนินงานตามกรอบมาตรฐานคุณวุฒิระดับอุดมศึกษาแห่งชาติ หมายถึง ต้องมีการประเมินผลตาม “ตัวบ่งชี้ผลการดำเนินงานตามประกาศมาตรฐานคุณวุฒิสาขาหรือสาขาวิชา เพื่อการประกันคุณภาพหลักสูตรและการเรียนการสอน” กรณีที่หลักสูตรใดยังไม่มีประกาศมาตรฐานคุณวุฒิสาขาหรือสาขาวิชา ให้ประเมินตามตัวบ่งชี้กลางที่กำหนดในภาคผนวก ก) สำหรับหลักสูตรสาขาวิชาชีพต้องได้รับการรับรองหลักสูตรจากสภาหรือองค์กรวิชาชีพที่เกี่ยวข้องด้วย (หมายเหตุ : สำหรับหลักสูตรเก่าหรือหลักสูตรปรับปรุงที่ยังไม่ได้ดำเนินการตามกรอบ มาตรฐานคุณวุฒิระดับอุดมศึกษาแห่งชาติก่อนปีการศึกษา 2555 ให้ยึดตามเกณฑ์มาตรฐานหลักสูตรระดับอุดมศึกษา พ.ศ. 2548)	-มีการแต่งตั้งคณะทำงานดูแลหลักสูตร - มีการรับรองหลักสูตรจากสภาวิศวกร (หลักสูตรป.ตรี 2553)	คำสั่งแต่งตั้งคณะทำงานดูแลหลักสูตร (อ.2.1-03)
<input checked="" type="checkbox"/>	4	มีคณะกรรมการรับผิดชอบควบคุมกำกับให้มีการดำเนินการได้ครบถ้วนทั้งข้อ 1 ข้อ 2 และข้อ 3 ข้างต้นตลอดเวลาที่จัดการศึกษา และมีการประเมินหลักสูตรทุกหลักสูตรอย่างน้อยตามกรอบเวลาที่กำหนดในเกณฑ์ มาตรฐานหลักสูตรฯ กรณีหลักสูตรที่	- มีการแต่งตั้งกรรมการในการปรับปรุงหลักสูตร	รายงานข้อมูลการดำเนินงานหลักสูตรระดับ ป.ตรี (อ.2.1-04)

ร.ม	ข้อ	เกณฑ์การประเมิน	ผลดำเนินงาน	หลักฐาน
		ดำเนินงานตามกรอบมาตรฐานคุณวุฒิระดับอุดมศึกษาแห่งชาติ จะต้องควบคุมกำกับให้การดำเนินงานตามตัวบ่งชี้ในข้อ 3 ผ่านเกณฑ์การประเมิน 5 ข้อแรกและอย่างน้อยร้อยละ 80 ของตัวบ่งชี้ที่กำหนดในแต่ละปีทุกหลักสูตร		
<input checked="" type="checkbox"/>	5	มีคณะกรรมการรับผิดชอบควบคุมกำกับให้มีการดำเนินการได้ครบถ้วนทั้งข้อ 1 ข้อ 2 และข้อ 3 ข้างต้นตลอดเวลาที่จัดการศึกษาและมีการพัฒนาหลักสูตรทุกหลักสูตรตามผลการ ประเมินในข้อ 4 กรณีหลักสูตรที่ดำเนินงานตามกรอบมาตรฐานคุณวุฒิระดับอุดมศึกษาแห่งชาติ จะต้องควบคุมกำกับให้การดำเนินงานตามตัวบ่งชี้ในข้อ 3 ผ่านเกณฑ์การประเมินครบ ทุกตัวบ่งชี้และทุกหลักสูตร	- มีการแต่งตั้งผู้รับผิดชอบหลักสูตร	รายงานข้อมูลผลการดำเนินงาน คณะวิศวกรรมศาสตร์ ประจำปีการศึกษา 2555 (อ.001)
<input type="checkbox"/>	6	มีความร่วมมือในการพัฒนาและบริหารหลักสูตรระหว่างสถาบันกับภาครัฐหรือภาคเอกชนที่เกี่ยวข้องกับวิชาชีพของหลักสูตร มากกว่าร้อยละ 30 ของจำนวนหลักสูตรวิชาชีพทั้งหมดทุกระดับการศึกษา (เฉพาะกลุ่ม ค1 และ ค2)		
<input checked="" type="checkbox"/>	7	หลักสูตรระดับบัณฑิตศึกษาที่เน้นการวิจัยที่เปิดสอน (ปริญญาโท เฉพาะแผน ก และปริญญาเอก) มีจำนวนมากกว่าร้อยละ 50 ของจำนวนหลักสูตรทั้งหมดทุกระดับการศึกษา	- ภาควิชาฯ เปิดสอนหลักสูตรบัณฑิตศึกษา ทั้งระดับปริญญาโทและเอก	www.eng.psu.ac.th
<input type="checkbox"/>	8	หลักสูตรระดับบัณฑิตศึกษาที่เน้นการวิจัยที่เปิดสอน (ปริญญาโท เฉพาะแผน ก และปริญญาเอก) มีจำนวนนักศึกษาที่ศึกษาอยู่ในหลักสูตรมากกว่าร้อยละ 30 ของจำนวนนักศึกษาทั้งหมดทุกระดับการศึกษา	- มีจำนวนบัณฑิตศึกษาที่ศึกษาอยู่ในหลักสูตรร้อยละ 25.60 ของจำนวนนักศึกษาทั้งหมดทุกระดับการศึกษา	

ผลการประเมินของคณะกรรมการปีที่แล้ว

เป้าหมาย	ผลการดำเนินงาน	คะแนนประเมินจากคณะกรรมการ	บรรลุเป้าหมาย
6	7	5	√

ผลการประเมินตนเองปีนี้

เป้าหมาย	ผลการดำเนินงาน	คะแนนจากการประเมินตนเอง	บรรลุเป้าหมาย
6	6	4	√

หมายเหตุ/ข้อสังเกต : ปีนี้มีบัณฑิตศึกษารับเข้าน้อยลง ข้อมูลต่างจากคณะ

องค์ประกอบ 2 การผลิตบัณฑิต
 ตัวบ่งชี้ที่ 2.2 (สกอ.) อาจารย์ประจำที่มีคุณวุฒิปริญญาเอก
 ชนิดของตัวบ่งชี้ ปัจจัยนำเข้า

เกณฑ์การประเมิน	เกณฑ์เฉพาะกลุ่มสถาบัน ค1 และ ง	คะแนนเต็ม 5
	1) ค่าร้อยละของอาจารย์ประจำที่มีคุณวุฒิปริญญาเอก	ร้อยละ 60 ขึ้นไป หรือ
	2) ค่าการเพิ่มขึ้นของร้อยละของอาจารย์ประจำที่มีคุณวุฒิปริญญา เอก เปรียบเทียบกับปีที่ผ่านมา	ร้อยละ 12 ขึ้นไป

หมายเหตุ

1. คุณวุฒิปริญญาเอก พิจารณาจากระดับคุณวุฒิที่ได้รับหรือเทียบเท่าตามหลักเกณฑ์การพิจารณาคุณวุฒิของกระทรวงศึกษาธิการ กรณีที่มีการปรับวุฒิการศึกษาให้มีหลักฐานการสำเร็จการศึกษาภายในรอบปีการศึกษานั้น ทั้งนี้ อาจใช้คุณวุฒิปริญญาเอกได้ สำหรับกรณีที่บางสาขาวิชาชีพมีคุณวุฒิอื่นที่เหมาะสมกว่า ทั้งนี้ ต้องได้รับความเห็นชอบจากคณะกรรมการการอุดมศึกษา
2. การนับจำนวนอาจารย์ประจำ ให้นับตามปีการศึกษาและนับทั้งที่ปฏิบัติงานจริงและลาศึกษาต่อในกรณีที่มิใช่ อาจารย์บรรจุใหม่ให้คำนวณตามเกณฑ์อาจารย์ประจำที่ระบุในคำชี้แจงเกี่ยวกับการนับจำนวนอาจารย์ประจำและนักวิจัยประจำ หน้า 34
3. คณะสามารถเลือกประเมินตามเกณฑ์การประเมินแนวทางใดแนวทางหนึ่งก็ได้ไม่จำเป็นต้องเลือกเหมือนกับสถาบัน

เกณฑ์มาตรฐาน เชิงปริมาณ

ผลการคำนวณ

ข้อมูลพื้นฐาน	ผลรวม
จำนวนอาจารย์ประจำทั้งหมด รวมทั้งที่ปฏิบัติงานจริงและลาศึกษาต่อ	16
จำนวนอาจารย์ประจำทั้งหมดที่ปฏิบัติงานจริงและลาศึกษาต่อ วุฒิปริญญาเอกหรือเทียบเท่า	15

ผลการประเมินของคณะกรรมการปีที่แล้ว

เป้าหมาย	ผลการดำเนินงาน	คะแนนประเมินจากคณะกรรมการ	บรรลุเป้าหมาย
90	93.75	5	✓

ผลการประเมินตนเองปีนี้

เป้าหมาย	ผลการดำเนินงาน	คะแนนจากการประเมินตนเอง	บรรลุเป้าหมาย
90	93.75	5	✓

ผลการดำเนินงาน : ไม่มีการเปลี่ยนแปลงโอนย้ายหรือบรรจุอาจารย์เพิ่ม จึงมีผลการดำเนินการเหมือนปีที่แล้ว

รายการหลักฐาน : อ้างอิงข้อมูลผลการดำเนินงานจากคณะฯ

หมายเหตุ/ข้อสังเกต : มีอาจารย์ลาเพิ่มพูนความรู้ จำนวน 1 คน คือ รองศาสตราจารย์ ดร.ลือพงศ์ แก้วศรีจันทร์

องค์ประกอบ 2 การผลิตบัณฑิต
 ตัวบ่งชี้ที่ 2.3 (สกอ.) อาจารย์ประจำที่ดำรงตำแหน่งทางวิชาการ
 ชนิดของตัวบ่งชี้ ปัจจัยนำเข้า

	เกณฑ์เฉพาะกลุ่มสถาบัน ค1 และ ง	คะแนนเต็ม 5
เกณฑ์การประเมิน	1) ค่าร้อยละของอาจารย์ประจำที่ดำรงตำแหน่งรองศาสตราจารย์และศาสตราจารย์รวมกัน	ร้อยละ 30 ขึ้นไป หรือ
	2) ค่าการเพิ่มขึ้นของร้อยละของอาจารย์ประจำที่ดำรงตำแหน่งรองศาสตราจารย์ และศาสตราจารย์รวมกัน	ร้อยละ 6 ขึ้นไป

หมายเหตุ 1. การนับจำนวนอาจารย์ประจำ ให้นับตามปีการศึกษาและนับทั้งที่ปฏิบัติงานจริงและลาศึกษาต่อ
 2. คณะสามารถเลือกประเมินตามเกณฑ์การประเมินแนวทางใดแนวทางหนึ่งก็ได้ ไม่จำเป็นต้องเลือกเหมือนกับสถาบัน

เกณฑ์มาตรฐาน เชิงปริมาณ

ผลการคำนวณ

ข้อมูลพื้นฐาน	ผลรวม
จำนวนอาจารย์ประจำทั้งหมด รวมทั้งที่ปฏิบัติงานจริงและลาศึกษาต่อ	16
จำนวนอาจารย์ประจำทั้งหมดที่ดำรงตำแหน่งอาจารย์	5
จำนวนอาจารย์ประจำทั้งหมดที่ดำรงตำแหน่งผู้ช่วยศาสตราจารย์	6
จำนวนอาจารย์ประจำทั้งหมดที่ดำรงตำแหน่งรองศาสตราจารย์	5
จำนวนอาจารย์ประจำทั้งหมดที่ดำรงตำแหน่งศาสตราจารย์	0
ร้อยละของอาจารย์ประจำที่ดำรงตำแหน่งทางวิชาการของปีที่ผ่านมา	68.75

ผลการประเมินของคณะกรรมการปีที่แล้ว

เป้าหมาย	ผลการดำเนินงาน	คะแนนประเมินจากคณะกรรมการ	บรรลุเป้าหมาย
20	18.75	3.13	×

ผลการประเมินตนเองปีนี้

เป้าหมาย	ผลการดำเนินงาน	คะแนนจากการประเมินตนเอง	บรรลุเป้าหมาย
25	31.25	5	✓

ผลการดำเนินงาน : ปีนี้มีผลการดำเนินการเพิ่มขึ้นเนื่องจากมีตำแหน่งรองศาสตราจารย์ เพิ่มขึ้นจำนวน 2 คน คือ รองศาสตราจารย์ ดร.ลือพงศ์ แก้วศรีจันทร์ และรองศาสตราจารย์ ดร.ชฎานุช แสงวิเชียร

รายการหลักฐาน : อ้างอิงข้อมูลผลการดำเนินงานของคณะฯ

หมายเหตุ / ข้อสังเกต : อาจมีผลการดำเนินงานเพิ่มขึ้นอีกในปีหน้า เนื่องจากอยู่ในระหว่างขั้นตอนการพิจารณาขอตำแหน่งรองศาสตราจารย์ จำนวน 2 คน คือ ผู้ช่วยศาสตราจารย์ ดร.สุกฤทธิรา รัตนวิไล (มหาวิทยาลัยรับเรื่อง ณ วันที่ 6 ธ.ค. 55) และผู้ช่วยศาสตราจารย์ ดร.ผกามาศ เจษฎ์พัฒนานนท์ (มหาวิทยาลัยรับเรื่อง ณ วันที่ 26 ก.พ. 56) และสภามหาวิทยาลัยให้ความเห็นชอบตำแหน่งผู้ช่วยศาสตราจารย์แล้ว จำนวน 1 คน คือ ดร.สินินาฏ จงคง ณ วันที่ 22 มิ.ย. 56

องค์ประกอบ 2 การผลิตบัณฑิต

ตัวบ่งชี้ที่ 2.4 (สกอ.) ระบบการพัฒนาคณาจารย์และบุคลากรสายสนับสนุน

ชนิดของตัวบ่งชี้ กระบวนการ

	คะแนน 1	คะแนน 2	คะแนน 3	คะแนน 4	คะแนน 5
เกณฑ์การประเมิน	มีการดำเนินการ 1 ข้อ	มีการดำเนินการ 2 ข้อ	มีการดำเนินการ 3 หรือ 4 ข้อ	มีการดำเนินการ 5 หรือ 6 ข้อ	มีการดำเนินการ 7 ข้อ

หมายเหตุ หลักฐานสำหรับการประเมินในเกณฑ์มาตรฐานข้อที่ 3 เช่น ผลการประเมิน หรือผลการสำรวจความพึงพอใจของคณาจารย์และบุคลากร ด้านสวัสดิการ การเสริมสร้างสุขภาพที่ดี และการสร้างขวัญและกำลังใจ หรือหลักฐานเชิงประจักษ์อื่นๆ ที่เชื่อมโยงให้เห็นการทำงานได้ดีขึ้น

เกณฑ์มาตรฐาน ข้อ

ผลการประเมินตนเอง

มี	ข้อ	เกณฑ์การประเมิน	ผลดำเนินงาน	หลักฐาน
<input checked="" type="checkbox"/>	1	มีแผนการบริหารและการพัฒนาคณาจารย์ทั้งด้านวิชาการ เทคนิคการสอนและการวัดผล และมีแผนการบริหารและพัฒนาบุคลากรสายสนับสนุนที่มีการวิเคราะห์ข้อมูลเชิงประจักษ์	ข้อมูลจากคณะฯ	รายงานข้อมูลผลการดำเนินงาน คณะวิศวกรรมศาสตร์ ประจำปี การศึกษา 2555 (อ.001)
<input checked="" type="checkbox"/>	2	มีการบริหารและการพัฒนาคณาจารย์และบุคลากรสายสนับสนุนให้เป็นไปตามแผนที่กำหนด	ข้อมูลจากคณะฯ	รายงานข้อมูลผลการดำเนินงาน คณะวิศวกรรมศาสตร์ ประจำปี การศึกษา 2555 (อ.001)
<input checked="" type="checkbox"/>	3	มีสวัสดิการเสริมสร้างสุขภาพที่ดี และสร้างขวัญและกำลังใจให้คณาจารย์และบุคลากรสายสนับสนุนสามารถทำงานได้ อย่างมีประสิทธิภาพ	ข้อมูลจากคณะฯ	รายงานข้อมูลผลการดำเนินงาน คณะวิศวกรรมศาสตร์ ประจำปี การศึกษา 2555 (อ.001)
<input checked="" type="checkbox"/>	4	มีระบบการติดตามให้คณาจารย์และบุคลากรสายสนับสนุนนำความรู้และทักษะที่ได้จากการพัฒนามาใช้ในการจัดการเรียนการสอนและการวัดผลการเรียนรู้ของนักศึกษาตลอดจนการปฏิบัติงานที่เกี่ยวข้อง	ข้อมูลจากคณะฯ	รายงานข้อมูลผลการดำเนินงาน คณะวิศวกรรมศาสตร์ ประจำปี การศึกษา 2555 (อ.001)
<input checked="" type="checkbox"/>	5	มีการให้ความรู้ด้านจรรยาบรรณอาจารย์และบุคลากรสายสนับสนุน และดูแลควบคุมให้คณาจารย์และบุคลากรสายสนับสนุนถือ	ข้อมูลจากคณะฯ	รายงานข้อมูลผลการดำเนินงาน คณะวิศวกรรมศาสตร์ ประจำปี การศึกษา 2555 (อ.001)

มี	ข้อ	เกณฑ์การประเมิน	ผลดำเนินงาน	หลักฐาน
		ปฏิบัติ		
<input checked="" type="checkbox"/>	6	มีการประเมินผลความสำเร็จของแผนการบริหารและการพัฒนาคณาจารย์และบุคลากรสายสนับสนุน	ข้อมูลจากคณะฯ	รายงานข้อมูลผลการดำเนินงาน คณะวิศวกรรมศาสตร์ ประจำปี การศึกษา 2555 (อ.001)
<input checked="" type="checkbox"/>	7	มีการนำผลการประเมินไปปรับปรุงแผนหรือปรับปรุงการบริหารและการพัฒนาคณาจารย์และบุคลากรสายสนับสนุน	ข้อมูลจากคณะฯ	รายงานข้อมูลผลการดำเนินงาน คณะวิศวกรรมศาสตร์ ประจำปี การศึกษา 2555 (อ.001)

ผลการประเมินของคณะกรรมการปีที่แล้ว

เป้าหมาย	ผลการดำเนินงาน	คะแนนประเมินจากคณะกรรมการ	บรรลุเป้าหมาย
-	-	-	-

ผลการประเมินตนเองปีนี้

เป้าหมาย	ผลการดำเนินงาน	คะแนนจากการประเมินตนเอง	บรรลุเป้าหมาย
-	7	-	-

รายการหลักฐาน : อ้างอิงข้อมูลผลการดำเนินการจากคณะฯ

หมายเหตุ / ข้อสังเกต : เป็นตัวบ่งชี้ที่ภาควิชาฯไม่รับ commit แต่คณะฯต้องการให้รายงานผล

องค์ประกอบ 2 การผลิตบัณฑิต

ตัวบ่งชี้ที่ 2.6 (สกอ.) ระบบและกลไกการจัดการเรียนการสอน

ชนิดของตัวบ่งชี้ กระบวนการ

	คะแนน 1	คะแนน 2	คะแนน 3	คะแนน 4	คะแนน 5
เกณฑ์การประเมิน	มีการดำเนินการ 1 ข้อ	มีการดำเนินการ 2 หรือ 3 ข้อ	มีการดำเนินการ 4 หรือ 5 ข้อ	มีการดำเนินการ 6 ข้อ	มีการดำเนินการ 7 ข้อ

- หมายเหตุ
- มหาวิทยาลัยหรือคณะจะต้องประเมินความพึงพอใจของผู้เรียนที่มีต่อคุณภาพการเรียนการสอนและสิ่งสนับสนุนการเรียนรู้ทุกรายวิชาทุกภาคการศึกษา ยกเว้น รายวิชาที่ไม่มีการเรียนการสอนในชั้นเรียนหรือในห้องปฏิบัติการ เช่น การฝึกงาน สหกิจศึกษา การค้นคว้าอิสระ วิชาโครงการ สารนิพนธ์ และ วิทยานิพนธ์ เป็นต้น
 - งานวิจัยเพื่อพัฒนาการเรียนการสอนตามเกณฑ์ข้อ 5 หมายถึง งานวิจัยของผู้สอนของสถาบันที่ได้พัฒนาขึ้น และนำไปใช้ในการพัฒนาวิธีการสอน

เกณฑ์มาตรฐาน ข้อ

ผลการประเมินตนเอง

มี	ข้อ	เกณฑ์การประเมิน	ผลดำเนินงาน	หลักฐาน
<input checked="" type="checkbox"/>	1	มีระบบและกลไกการประกันคุณภาพการจัดการเรียนการสอนที่เน้นผู้เรียนเป็นสำคัญทุกหลักสูตร	สอดคล้องตามผลการดำเนินงานของคณะฯ	รายงานข้อมูลผลการดำเนินงาน คณะวิศวกรรมศาสตร์ ประจำปีการศึกษา 2555 (อ.001)
<input checked="" type="checkbox"/>	2	ทุกรายวิชาของทุกหลักสูตร มีรายละเอียดของรายวิชาและของประสบการณ์ภาคสนาม(ถ้ามี) ก่อนการเปิดสอนในแต่ละภาคการศึกษาตามที่กำหนดในกรอบมาตรฐานคุณวุฒิระดับอุดมศึกษาแห่งชาติ	สอดคล้องตามผลการดำเนินงานของคณะฯ	รายงานข้อมูลผลการดำเนินงาน คณะวิศวกรรมศาสตร์ ประจำปีการศึกษา 2555 (อ.001)
<input checked="" type="checkbox"/>	3	ทุกหลักสูตรมีรายวิชาที่ส่งเสริมทักษะการเรียนรู้ด้วยตนเอง และการให้ผู้เรียนได้เรียนรู้จากการปฏิบัติทั้งในและนอกห้องเรียนหรือจากการทำวิจัย	มีรายวิชาปฏิบัติการ และโครงการนักศึกษา	ตารางจัดสรรกลุ่มวิชาโครงการ (อ.2.1-05)
<input checked="" type="checkbox"/>	4	มีการให้ผู้มีประสบการณ์ทางวิชาการหรือวิชาชีพจากหน่วยงานหรือชุมชนภายนอกเข้ามามีส่วนร่วมในกระบวนการเรียนการสอนทุกหลักสูตร	มีการเชิญวิทยากรจากภายนอกมาถ่ายทอดประสบการณ์ในวิชาสัมมนา และมีการนำนักศึกษาไปทัศนศึกษาตามโรงงานต่างๆ	หนังสือเชิญวิทยากร (อ.2.1-06) หนังสือติดต่อโรงงานต่างๆ (อ.2.1-07)

มี	ข้อ	เกณฑ์การประเมิน	ผลดำเนินงาน	หลักฐาน
<input checked="" type="checkbox"/>	5	มีการจัดการเรียนรู้ที่พัฒนาจากการวิจัย หรือจากกระบวนการจัดการความรู้เพื่อพัฒนาการเรียนการสอน	มีการยกตัวอย่างที่สอดคล้องกับงานวิจัย	
<input checked="" type="checkbox"/>	6	มีการประเมินความพึงพอใจของผู้เรียนที่มีต่อคุณภาพการจัดการเรียนการสอนและสิ่งสนับสนุนการเรียนรู้ทุกรายวิชา ทุกภาคการศึกษา โดยผลการประเมินความพึงพอใจแต่ละรายวิชาต้องไม่ต่ำกว่า 3.51 จากคะแนนเต็ม 5	ให้นักศึกษาเข้าประเมินการสอนของอาจารย์	www.eng.psu.ac.th
<input type="checkbox"/>	7	มีการพัฒนาหรือปรับปรุงการจัดการเรียนการสอน กลยุทธ์การสอน หรือการประเมินผลการเรียนรู้ทุกรายวิชา ตามผลการประเมินรายวิชา		

ผลการประเมินของคณะกรรมการปีที่แล้ว

เป้าหมาย	ผลการดำเนินงาน	คะแนนประเมินจากคณะกรรมการ	บรรลุเป้าหมาย
6	6	4	√

ผลการประเมินตนเองปีนี้

เป้าหมาย	ผลการดำเนินงาน	คะแนนจากการประเมินตนเอง	บรรลุเป้าหมาย
6	6	4	√

หมายเหตุ / ข้อสังเกต : หากมีการปรับการเรียนการสอนตามแนวกรอบมาตรฐานคุณวุฒิระดับอุดมศึกษาแห่งชาติ (มคอ.) ได้ จะสามารถมีผลการดำเนินงานครบทั้ง 7 ข้อ ซึ่งน่าจะสามารถทำได้ในปีหน้า

องค์ประกอบ 2 การผลิตบัณฑิต
 ตัวบ่งชี้ที่ 2.8 (สกอ.) ระดับความสำเร็จของการเสริมสร้างคุณธรรมจริยธรรมที่จัดให้กับนักศึกษา
 ชนิดของตัวบ่งชี้ กระบวนการ

	คะแนน 1	คะแนน 2	คะแนน 3	คะแนน 4	คะแนน 5
เกณฑ์การประเมิน	มีการดำเนินการ 1 ข้อ	มีการดำเนินการ 2 ข้อ	มีการดำเนินการ 3 ข้อ	มีการดำเนินการ 4 ข้อ	มีการดำเนินการ 5 ข้อ

หมายเหตุ

1. การยกย่องชมเชยประกาศเกียรติคุณด้านคุณธรรม จริยธรรม หากดำเนินการในระดับมหาวิทยาลัย ต้องมีการยกย่องชมเชยมหาวิทยาลัยอย่างน้อยร้อยละ 50 และมีผู้เข้าร่วมการแข่งขันหรือเข้าร่วมการคัดเลือกที่มาจากหลากหลายสถาบัน (ตั้งแต่ 3 สถาบันขึ้นไป)

2. หน่วยงานหรือองค์กรระดับชาติ หมายถึง หน่วยงานนอกสถาบันระดับกรมหรือเทียบเท่า ขึ้นไป (เช่น ระดับจังหวัด) หรือรัฐวิสาหกิจ หรือองค์การมหาชน หรือบริษัทมหาชนที่จดทะเบียนในตลาดหลักทรัพย์ หรือองค์กรกลางระดับชาติทั้งภาครัฐและเอกชน (เช่น สภาอุตสาหกรรม สภาหอการค้า สภาวิชาชีพ)

เกณฑ์มาตรฐาน ข้อ

ผลการประเมินตนเอง

มี	ข้อ	เกณฑ์การประเมิน	ผลดำเนินงาน	หลักฐาน
<input checked="" type="checkbox"/>	1	มีการกำหนดพฤติกรรมด้านคุณธรรมจริยธรรมสำหรับนักศึกษาที่ต้องการส่งเสริมไว้เป็นลายลักษณ์อักษร	ข้อมูลเหมือนคณะฯ	รายงานข้อมูลผลการดำเนินงาน คณะวิศวกรรมศาสตร์ ประจำปี การศึกษา 2555 (อ.001)
<input checked="" type="checkbox"/>	2	มีการถ่ายทอดหรือเผยแพร่พฤติกรรมด้านคุณธรรมจริยธรรมสำหรับนักศึกษาที่ต้องการ ส่งเสริมตามข้อ 1 ไปยังผู้บริหาร คณาจารย์ นักศึกษาและผู้เกี่ยวข้อง ทั่วอย่างทั่วถึงทั้งสถาบัน	ข้อมูลเหมือนคณะฯ	รายงานข้อมูลผลการดำเนินงาน คณะวิศวกรรมศาสตร์ ประจำปี การศึกษา 2555 (อ.001)
<input checked="" type="checkbox"/>	3	มีโครงการหรือกิจกรรมส่งเสริมการพัฒนาพฤติกรรมด้านคุณธรรมจริยธรรมที่กำหนด ในข้อ 1 โดยระบุตัวบ่งชี้และเป้าหมายวัดความสำเร็จ	ข้อมูลเหมือนคณะฯ	รายงานข้อมูลผลการดำเนินงาน คณะวิศวกรรมศาสตร์ ประจำปี การศึกษา 2555 (อ.001)
<input checked="" type="checkbox"/>	4	มีการประเมินผลโครงการหรือกิจกรรมส่งเสริมคุณธรรมจริยธรรมของนักศึกษาตามตัว บ่งชี้และเป้าหมายที่กำหนดในข้อ 3 โดยมีผลการประเมินบรรลุเป้าหมายอย่างน้อยร้อยละ 90 ของตัวบ่งชี้	ข้อมูลเหมือนคณะฯ	รายงานข้อมูลผลการดำเนินงาน คณะวิศวกรรมศาสตร์ ประจำปี การศึกษา 2555 (อ.001)
<input type="checkbox"/>	5	มีนักศึกษาหรือกิจกรรมที่เกี่ยวกับนักศึกษาได้รับการยกย่องชมเชย ประกาศเกียรติคุณด้านคุณธรรมจริยธรรม โดยหน่วยงานหรือองค์กรระดับชาติ		

ผลการประเมินของคณะกรรมการปีที่แล้ว

เป้าหมาย	ผลการดำเนินงาน	คะแนนประเมินจากคณะกรรมการ	บรรลุเป้าหมาย
-	-	-	-

ผลการประเมินตนเองปีนี้

เป้าหมาย	ผลการดำเนินงาน	คะแนนจากการประเมินตนเอง	บรรลุเป้าหมาย
-	4	-	-

รายการหลักฐาน : อ้างอิงข้อมูลผลการดำเนินงานของคณะฯ

หมายเหตุ / ข้อสังเกต : เป็นตัวบ่งชี้ที่ภาควิชาฯไม่ได้ commit แต่คณะฯต้องการให้รายงานผล

องค์ประกอบ 2

ตัวบ่งชี้ที่ ๓

ชนิดของตัวบ่งชี้

การผลิตบัณฑิต

(สมศ.) ผลงานของผู้สำเร็จการศึกษาระดับปริญญาโทที่ได้รับการตีพิมพ์หรือเผยแพร่

ผลผลิต

กำหนดระดับคุณภาพงานวิจัยที่ตีพิมพ์ ดังนี้

ค่าน้ำหนัก	ระดับคุณภาพงานวิจัย
0.25	- มีการเผยแพร่สู่สาธารณะในลักษณะใดลักษณะหนึ่ง
0.50	- มีการตีพิมพ์ในรายงานสืบเนื่องจากการประชุมวิชาการระดับชาติ (proceeding)
0.75	- มีการตีพิมพ์ในรายงานสืบเนื่องจากการประชุมวิชาการระดับนานาชาติ (proceeding) หรือมีการตีพิมพ์ในวารสารวิชาการระดับชาติ
1.00	- มีการตีพิมพ์ในวารสารวิชาการระดับนานาชาติ

การส่งบทความเพื่อพิจารณาคัดเลือกให้นำเสนอในการประชุมวิชาการต้องส่งเป็นฉบับสมบูรณ์ (Full Paper) และเมื่อได้รับการตอบรับและตีพิมพ์แล้ว การตีพิมพ์ต้องตีพิมพ์เป็นฉบับสมบูรณ์ซึ่งสามารถอยู่ในรูปแบบเอกสาร หรือสื่ออิเล็กทรอนิกส์ได้

กำหนดระดับแหล่งเผยแพร่ผลงานสร้างสรรค์ ดังนี้

ค่าน้ำหนัก	ระดับคุณภาพงานสร้างสรรค์ *
0.125	- งานสร้างสรรค์ที่ได้รับการเผยแพร่ในระดับสถาบันหรือจังหวัด
0.25	- งานสร้างสรรค์ที่ได้รับการเผยแพร่ในระดับชาติ
0.50	- งานสร้างสรรค์ที่ได้รับการเผยแพร่ในระดับความร่วมมือระหว่างประเทศ
0.75	- งานสร้างสรรค์ที่ได้รับการเผยแพร่ในระดับภูมิภาคอาเซียน*
1.00	- งานสร้างสรรค์ที่ได้รับการเผยแพร่ในระดับนานาชาติ

* องค์ประกอบของคณะกรรมการไม่น้อยกว่า 3 คน และต้องมีบุคคลภายนอกสถานศึกษาร่วมพิจารณาด้วย

เกณฑ์การประเมิน

อาเซียน หมายถึง สมาคมประชาชาติแห่งเอเชียตะวันออกเฉียงใต้ (Association of South East Asian Nations) มี 10 ประเทศ ได้แก่ บรูไน กัมพูชา อินโดนีเซีย ลาว มาเลเซีย พม่า ฟิลิปปินส์ สิงคโปร์ ไทย และเวียดนาม

การเผยแพร่ในระดับความร่วมมือระหว่างประเทศ เป็นโครงการความร่วมมือระหว่างประเทศไทย กับประเทศอื่น

การเผยแพร่ในระดับภูมิภาคอาเซียน เป็นการเผยแพร่เฉพาะในกลุ่มอาเซียน 10 ประเทศ (อย่างน้อย 5 ประเทศ หมายถึงนับรวมประเทศไทยด้วย) และการให้คะแนนตามแหล่งเผยแพร่ ไม่จำเป็นต้องไปแสดงในต่างประเทศ

การเผยแพร่ในระดับนานาชาติ เป็นการเผยแพร่ที่เปิดกว้างสำหรับทุกประเทศ (อย่างน้อย 5 ประเทศ ที่ไม่ได้อยู่ในกลุ่มอาเซียน)

- เกณฑ์การให้คะแนน** ใช้บัญญัติไตรยางศ์เทียบ กำหนดร้อยละ 25 เท่ากับ 5 คะแนน
- หมายเหตุ**
- ผลงานที่ตีพิมพ์หรือเผยแพร่ของผู้สำเร็จการศึกษาระดับปริญญาโท นับตามปีปฏิทิน
 - จำนวนผู้สำเร็จการศึกษาระดับปริญญาโททั้งหมด นับตามปีการศึกษา (โดยนับจำนวนเมื่อนักศึกษาสอบ Thesis/IS แล้ว และคณะกรรมการตรวจสอบคุณสมบัติการจบครบถ้วนเพื่อส่งบัณฑิตวิทยาลัย)
- เกณฑ์มาตรฐาน** เชิงปริมาณ
- วิธีการคำนวณ**

$$\frac{\text{ผลรวมถ่วงน้ำหนักของผลงานที่ตีพิมพ์หรือเผยแพร่ของผู้สำเร็จการศึกษาระดับปริญญาโท}}{\text{จำนวนผู้สำเร็จการศึกษาระดับปริญญาโททั้งหมด}} \times 100$$

ผลการคำนวณ

ระดับคุณภาพผลงานรวม	ผู้สำเร็จการศึกษา	ร้อยละระดับคุณภาพ	คะแนนเทียบเกณฑ์
16.75	13	128.85	5

ผลการประเมินของคณะกรรมการปีที่แล้ว

เป้าหมาย	ผลการดำเนินงาน	คะแนนประเมินจากคณะกรรมการ	บรรลุเป้าหมาย
15	155	5	√

ผลการประเมินตนเองปีนี้

เป้าหมาย	ผลการดำเนินงาน	คะแนนจากการประเมินตนเอง	บรรลุเป้าหมาย
20	128.85	5	√

ผลการดำเนินงาน : ยังคงมีผลการดำเนินงานสูงกว่าเป้าหมายที่ตั้งไว้มากกว่าร้อยละ 100 โดยมีบทความวิจัยตีพิมพ์ในรายงานการประชุมวิชาการระดับนานาชาติ 17 ฉบับ และตีพิมพ์ในวารสารระดับนานาชาติ 4 ฉบับ

รายการหลักฐาน : http://phoenix.eng.psu.ac.th/qa/P&Q/?file=information_QA.html

หมายเหตุ / ข้อสังเกต : มีเฉพาะบทความวิจัยระดับนานาชาติถือว่ามีการพัฒนาด้านภาษาอังกฤษ

องค์ประกอบ 2 การผลิตบัณฑิต
 ตัวบ่งชี้ที่ ๑๔ (สมศ.) การพัฒนาคุณภาพอาจารย์
 ชนิดของตัวบ่งชี้ ผลผลิต

เกณฑ์การพิจารณา

กำหนดค่าน้ำหนักระดับคุณภาพอาจารย์ ดังนี้

วุฒิการศึกษา ตำแหน่งทางวิชาการ	ปริญญาตรี	ปริญญาโท	ปริญญาเอก
อาจารย์	0	2	5
ผู้ช่วยศาสตราจารย์	1	3	6
รองศาสตราจารย์	3	5	8
ศาสตราจารย์	6	8	10

เกณฑ์การประเมิน

เกณฑ์การให้คะแนน

ใช้บัญญัติไตรยางศ์เทียบ โดยกำหนดให้ค่าดัชนีคุณภาพอาจารย์เป็น 6 เท่ากับ 5 คะแนน

หมายเหตุ

เกณฑ์มาตรฐาน เชิงปริมาณ

วิธีการคำนวณ

ผลรวมถ่วงน้ำหนักของอาจารย์ประจำ
จำนวนอาจารย์ประจำทั้งหมด

ผลการคำนวณ

ระดับคุณภาพอาจารย์	จำนวนอาจารย์	ค่าดัชนีคุณภาพอาจารย์	คะแนนเทียบเกณฑ์
98	16	6.13	5

ผลการประเมินของคณะกรรมการปีที่แล้ว

เป้าหมาย	ผลการดำเนินงาน	คะแนนประเมินจากคณะกรรมการ	บรรลุเป้าหมาย
6	5.88	4.90	×

ผลการประเมินตนเองปีนี้

เป้าหมาย	ผลการดำเนินงาน	คะแนนจากการประเมินตนเอง	บรรลุเป้าหมาย
6	6.13	5	√

ผลการดำเนินงาน : สามารถบรรลุเป้าหมายได้เนื่องจากผลการพิจารณาการขอตำแหน่งรองศาสตราจารย์ของอาจารย์ 2 ท่าน ในปีที่ผ่านมาได้รับการอนุมัติ คือ รศ.ดร.ลือพงศ์ แก้วศรีจันทร์ ตามคำสั่งมหาวิทยาลัยสงขลานครินทร์ ที่ 2322/2555 สังกัด วันที่ 24 ตุลาคม 2555 และ รศ.ดร.ชญาบุช แสงวิเชียร ตามคำสั่งมหาวิทยาลัยสงขลานครินทร์ ที่ 0699/2556 สังกัด วันที่ 3 เมษายน 2556

รายการหลักฐาน : http://phoenix.eng.psu.ac.th/qa/P&Q/?file=information_QA.html

หมายเหตุ / ข้อสังเกต : ในปีต่อไปจะมีผลการดำเนินงานสูงขึ้น เนื่องจากมีอาจารย์อยู่ในระหว่างการขอตำแหน่งรองศาสตราจารย์อีก 4 ท่าน และ การขอตำแหน่งผู้ช่วยศาสตราจารย์ ของ ดร.สินินาฏ จงคง ที่ประชุมสภาให้ความเห็นชอบ เมื่อวันที่ 22 มิถุนายน 2556

การ SWOT ตามองค์ประกอบที่ 2

จุดแข็ง/แนวทางเสริมจุดแข็ง

มีอาจารย์คุณวุฒิ ป.เอก มากกว่าร้อยละ 90 และจะเป็นร้อยละ 100 ในปี 2556

มีการส่งเสริมให้อาจารย์มีงานวิจัยมากขึ้น เพื่อเพิ่มทั้งการขอทุนวิจัยจากภายนอก การมีบทความวิจัย และการมีตำแหน่งทางวิชาการในระดับที่สูงขึ้น

จุดที่ควรพัฒนา/ข้อเสนอแนะในการปรับปรุง

ควรพัฒนาและปรับปรุงการจัดการเรียนการสอน มีกลยุทธ์การสอน และมีการประเมินผลการเรียนรู้ทุกรายวิชา ตามผลการประเมินรายวิชา

การปรับปรุงสามารถทำได้ด้วยการควบคุมและจัดการเรียนการสอนให้เป็นไปตามกรอบมาตรฐานคุณวุฒิ ระดับอุดมศึกษา เมื่อทำการประเมินผลในแต่ละรายวิชา ก็ต้องทำการปรับปรุงตามผลการประเมิน ซึ่งภาควิชาฯ อาจมีการทำ มคอ. ได้ครบทุกรายวิชาในปี 2557

วิธีปฏิบัติที่ดี/นวัตกรรม

ไม่มี

3.2 องค์ประกอบที่ 4 การวิจัย

องค์ประกอบ 4 การวิจัย
 ตัวบ่งชี้ที่ 4.3 (สกอ.) เงินสนับสนุนงานวิจัยหรืองานสร้างสรรค์ต่อจำนวนอาจารย์ประจำและนักวิจัยประจำ
 ชนิดของตัวบ่งชี้ ปัจจัยนำเข้า

เกณฑ์ประเมินเฉพาะสถาบันกลุ่ม ค1 และ ง

เกณฑ์การประเมิน	กลุ่มสาขาวิชา	คะแนนเต็ม 5
	กลุ่มสาขาวิชาวิทยาศาสตร์และเทคโนโลยี	180,000 บาทขึ้นไปต่อคน
	กลุ่มสาขาวิชาวิทยาศาสตร์สุขภาพ	150,000 บาทขึ้นไปต่อคน
	กลุ่มสาขาวิชามนุษยศาสตร์และสังคมศาสตร์	75,000 บาทขึ้นไปต่อคน

- หมายเหตุ
1. จำนวนอาจารย์และนักวิจัยและนักวิจัยประจำ ให้นับตามปีการศึกษา และนับเฉพาะที่ปฏิบัติงานจริงไม่นับรวมผู้ลาศึกษาต่อ
 2. ให้นับจำนวนเงินที่มีการลงนามในสัญญาเงินทุนในปีงบประมาณนั้นๆ ไม่ใช่จำนวนเงินที่เบิกจ่ายจริง
 3. กรณีที่มีหลักฐานการแบ่งสัดส่วนเงินสนับสนุนงานวิจัย ซึ่งอาจเป็นหลักฐานจากแหล่งทุนหรือหลักฐานจากการตกลงร่วมกันของสถาบันที่ร่วมโครงการ ให้แบ่งสัดส่วนเงินตามหลักฐานที่ปรากฏ กรณีที่ไม่มีหลักฐานให้แบ่งเงินตามสัดส่วนผู้ร่วมวิจัยของแต่ละสถาบัน
 4. การนับจำนวนเงินสนับสนุนโครงการวิจัย สามารถนับเงินโครงการวิจัยสถาบันที่ได้ลงนามในสัญญาเงินทุนโดยอาจารย์หรือนัก วิจัย แต่ไม่สามารถนับเงินโครงการวิจัยสถาบันที่บุคลากรสายสนับสนุนที่ไม่ใช่ นัก วิจัยเป็นผู้ดำเนินการ

เกณฑ์มาตรฐาน **เชิงปริมาณ**

ผลการคำนวณ

ข้อมูลพื้นฐาน	ผลรวม
จำนวนเงินสนับสนุนงานวิจัยหรืองานสร้างสรรค์จากภายในสถาบัน	6,300,202
จำนวนเงินสนับสนุนงานวิจัยหรืองานสร้างสรรค์จากภายนอกสถาบัน	13,448,682
จำนวนอาจารย์ประจำทั้งหมด (ไม่นับผู้ลาศึกษาต่อ)	15
จำนวนนักวิจัยประจำทั้งหมด (ไม่นับผู้ลาศึกษาต่อ)	0

ผลการประเมินของคณะกรรมการปีที่แล้ว

เป้าหมาย	ผลดำเนินงาน	คะแนนประเมินจากคณะกรรมการ	บรรลุเป้าหมาย
300,000	1,039,957	5	√

ผลการประเมินตนเองปีนี้

เป้าหมาย	ผลดำเนินงาน	คะแนนจากการประเมินตนเอง	บรรลุเป้าหมาย
300,000	1,316,592	5	√

ผลการดำเนินงาน : จำนวนเงินทุนสนับสนุนงานวิจัยทั้งจากภายในและภายนอก รวมเป็นเงิน 19,748,884 บาท ซึ่งรวมเงินจากมหาวิทยาลัยที่ได้จากการเป็นสาขาความเป็นเลิศทางวิศวกรรมเคมีด้วย

รายการหลักฐาน : อ้างอิงข้อมูลจากคณะฯ มหาวิทยาลัยสงขลานครินทร์

หมายเหตุ/ข้อสังเกต : -

องค์ประกอบ 4
 ตัวบ่งชี้ที่ ๕
 ชนิดของตัวบ่งชี้

การวิจัย

(สมศ.) งานวิจัยหรืองานสร้างสรรค์ที่ได้รับการตีพิมพ์หรือเผยแพร่

ผลผลิต

กำหนดระดับคุณภาพงานวิจัยที่ตีพิมพ์ ดังนี้

ค่าน้ำหนัก	ระดับคุณภาพงานวิจัย
0.25	- มีการตีพิมพ์ในรายงานสืบเนื่องจากการประชุมวิชาการระดับชาติ/ระดับนานาชาติ หรือมีการตีพิมพ์ในวารสารวิชาการที่ปรากฏในฐานข้อมูล TCI
0.50	- มีการตีพิมพ์ในวารสารวิชาการระดับชาติที่มีชื่อปรากฏอยู่ในประกาศของสมศ.
0.75	- มีการตีพิมพ์ในวารสารวิชาการระดับนานาชาติที่ปรากฏในฐานข้อมูลการจัดอันดับวารสาร SJR (SCImago Journal Rank:www.scimagojr.com) โดยวารสารนั้นถูกจัดอยู่ในควอไทล์ที่ 3 หรือ 4 (Q3 หรือ Q4) ในปีล่าสุด ใน subject category ที่ตีพิมพ์ หรือมีการตีพิมพ์ในวารสารวิชาการระดับนานาชาติที่มีชื่อปรากฏอยู่ในประกาศ ของ สมศ.
1.00	- มีการตีพิมพ์ในวารสารวิชาการระดับนานาชาติที่ปรากฏในฐานข้อมูลการจัดอันดับวารสาร SJR (SCImago Journal Rank:www.scimagojr.com) โดยวารสารนั้นถูกจัดอยู่ใน ควอไทล์ที่ 1 หรือ 2 (Q1 หรือ Q2) ในปีล่าสุด ใน subject category ที่ตีพิมพ์ หรือมีการตีพิมพ์ในวารสารวิชาการระดับนานาชาติที่มีชื่อปรากฏในฐานข้อมูลสากล ISI หรือ Scopus

เกณฑ์การประเมิน

การส่งบทความเพื่อพิจารณาคัดเลือกให้นำเสนอในการประชุมวิชาการต้องส่งเป็นฉบับสมบูรณ์ (Full Paper) และเมื่อได้รับการตอบรับและตีพิมพ์แล้ว การตีพิมพ์ต้องตีพิมพ์เป็นฉบับสมบูรณ์ ซึ่งสามารถอยู่ในรูปแบบเอกสารหรือสื่ออิเล็กทรอนิกส์ได้

กำหนดระดับแหล่งเผยแพร่ผลงานสร้างสรรค์ ดังนี้

ค่าน้ำหนัก	ระดับคุณภาพงานสร้างสรรค์ *
0.125	- งานสร้างสรรค์ที่ได้รับการเผยแพร่ในระดับสถาบันหรือจังหวัด
0.25	- งานสร้างสรรค์ที่ได้รับการเผยแพร่ในระดับชาติ
0.50	- งานสร้างสรรค์ที่ได้รับการเผยแพร่ในระดับความร่วมมือระหว่างประเทศ
0.75	- งานสร้างสรรค์ที่ได้รับการเผยแพร่ในระดับภูมิภาคอาเซียน*
1.00	- งานสร้างสรรค์ที่ได้รับการเผยแพร่ในระดับนานาชาติ

* องค์ประกอบของคณะกรรมการไม่น้อยกว่า 3 คน และต้องมีบุคคลภายนอกสถานศึกษาร่วมพิจารณาด้วย

อาเซียน หมายถึง สมาคมประชาชาติแห่งเอเชียตะวันออกเฉียงใต้ (Association of South East Asian Nations) มี 10 ประเทศ ได้แก่ บรูไน กัมพูชา อินโดนีเซีย ลาว มาเลเซีย พม่า ฟิลิปปินส์ สิงคโปร์ ไทย และเวียดนาม

การเผยแพร่ในระดับความร่วมมือระหว่างประเทศ เป็นโครงการความร่วมมือระหว่างประเทศไทยกับประเทศอื่น

การเผยแพร่ในระดับภูมิภาคอาเซียน เป็นการเผยแพร่เฉพาะในกลุ่มอาเซียน 10 ประเทศ (อย่างน้อย 5 ประเทศ หมายถึงนับรวมประเทศไทยด้วย) และการให้คะแนนตามแหล่งเผยแพร่ ไม่จำเป็นต้องไปแสดงในต่างประเทศ

การเผยแพร่ในระดับนานาชาติ เป็นการเผยแพร่ที่เปิดกว้างสำหรับทุกประเทศ (อย่างน้อย 5 ประเทศ ที่ไม่ได้อยู่ในกลุ่มอาเซียน)

เกณฑ์การให้คะแนน

ใช้บัญญัติไตรยางศ์เทียบ โดยกำหนดร้อยละเท่ากับ 5 คะแนน จำแนกตามกลุ่มสาขาวิชา ดังนี้

กลุ่มสาขาวิชา	5 คะแนน
วิทยาศาสตร์สุขภาพ	20
วิทยาศาสตร์และเทคโนโลยี	20
มนุษยศาสตร์และสังคมศาสตร์	10

- งานวิจัยหรืองานสร้างสรรค์ที่ตีพิมพ์หรือเผยแพร่ นับตามปีปฏิทิน
 - จำนวนอาจารย์ประจำและนักวิจัยทั้งหมด ทั้งที่ปฏิบัติงานจริงและลาศึกษาต่อให้นับตามปีการศึกษา
- เกณฑ์มาตรฐาน **เชิงปริมาณ**
- วิธีการคำนวณ

$\frac{\text{ผลรวมถ่วงน้ำหนักของงานวิจัยหรืองานสร้างสรรค์ที่ตีพิมพ์หรือเผยแพร่}}{\text{จำนวนอาจารย์ประจำและนักวิจัยประจำทั้งหมด}} \times 100$

ผลการคำนวณ

ข้อมูลพื้นฐาน	ผลรวม
จำนวนอาจารย์ประจำทั้งหมด (ไม่นับผู้ลาศึกษาต่อ)	15
จำนวนนักวิจัยประจำทั้งหมด (ไม่นับผู้ลาศึกษาต่อ)	0
จำนวนบทความวิจัยฯ ที่ตีพิมพ์ในรายงานสืบเนื่องจากการประชุมวิชาการระดับชาติ/ระดับนานาชาติ หรือจำนวนการตีพิมพ์ในวารสารวิชาการระดับชาติที่ปรากฏในฐานข้อมูล TCI	10
จำนวนบทความวิจัยฯ ที่ตีพิมพ์ในวารสารวิชาการระดับชาติที่มีชื่อปรากฏในประกาศของ สมศ.	0
จำนวนบทความวิจัยฯ ที่ตีพิมพ์ในวารสารวิชาการระดับนานาชาติที่ปรากฏในฐานข้อมูลการจัดอันดับวารสาร SJR (SCImago Journal Rank :www.scimagojr.com) โดยวารสารนั้นถูกจัดอยู่ใน คิวไทล์ที่ 3 หรือ 4 (Q3 หรือ Q4) ในปีล่าสุด ใน subject category ที่ตีพิมพ์ หรือมีการตีพิมพ์ในวารสารวิชาการระดับนานาชาติที่มีชื่อปรากฏอยู่ในประกาศของ สมศ.	1
จำนวนบทความวิจัยฯ ที่ตีพิมพ์ในวารสารวิชาการระดับนานาชาติที่ปรากฏในฐานข้อมูลการจัดอันดับวารสาร SJR (SCImago Journal Rank :www.scimagojr.com) โดยวารสารนั้นถูกจัดอยู่ใน คิวไทล์ที่ 1 หรือ 2 (Q1 หรือ Q2) ในปีล่าสุด ใน subject category ที่ตีพิมพ์ หรือมีการตีพิมพ์ในวารสารวิชาการระดับนานาชาติที่มีชื่อปรากฏในฐานข้อมูลสากล ISI หรือ Scopus	6
จำนวนผลงานสร้างสรรค์ที่ได้รับการเผยแพร่ในระดับสถาบันหรือจังหวัด	0
จำนวนผลงานสร้างสรรค์ที่ได้รับการเผยแพร่ในระดับชาติ	0
จำนวนผลงานสร้างสรรค์ที่ได้รับการเผยแพร่ในระดับความร่วมมือระหว่างประเทศ	0
จำนวนผลงานสร้างสรรค์ที่ได้รับการเผยแพร่ในระดับภูมิภาคอาเซียน	0
จำนวนผลงานสร้างสรรค์ที่ได้รับการเผยแพร่ในระดับนานาชาติ	0
จำนวนอาจารย์ประจำที่ลาศึกษาต่อ	1
จำนวนนักวิจัยประจำที่ลาศึกษาต่อ	0

ผลการประเมินของคณะกรรมการปีที่แล้ว

เป้าหมาย	ผลดำเนินงาน	คะแนนประเมินจากคณะกรรมการ	บรรลุเป้าหมาย
25	98.44	5	√

ผลการประเมินตนเองปีนี้

เป้าหมาย	ผลดำเนินงาน	คะแนนจากการประเมินตนเอง	บรรลุเป้าหมาย
25	57.81	5	√

ผลการดำเนินงาน : ภาควิชาฯ ยังคงมีงานวิจัยหรืองานสร้างสรรค์ที่ได้รับการตีพิมพ์หรือเผยแพร่มากกว่าเป้าหมาย

รายการหลักฐาน : อ้างอิงข้อมูลของคณะ

หมายเหตุ/ข้อสังเกต :-

องค์ประกอบ 4	การวิจัย
ตัวบ่งชี้ที่ ๖	(สมศ.) งานวิจัยหรืองานสร้างสรรค์ที่นำไปใช้ประโยชน์
ชนิดของตัวบ่งชี้	ผลผลิต
เกณฑ์การประเมิน	ใช้บัญญัติไตรยางศ์เทียบ โดยกำหนดร้อยละ 20 เท่ากับ 5 คะแนน ทุกกลุ่มสาขาวิชา <ul style="list-style-type: none"> - งานวิจัยหรืองานสร้างสรรค์ที่นำไปใช้ประโยชน์ <u>นับตามปีปฏิทิน</u>
หมายเหตุ	- จำนวนอาจารย์ประจำและนักวิจัยทั้งหมด ทั้งที่ปฏิบัติงานจริงและลาศึกษาต่อให้ <u>นับตามปีการศึกษา</u>
เกณฑ์มาตรฐาน	เชิงปริมาณ

วิธีการคำนวณ

ผลรวมของจำนวนงานวิจัยหรืองานสร้างสรรค์ที่นำไปใช้ประโยชน์	×	100
จำนวนอาจารย์ประจำและนักวิจัยประจำทั้งหมด		

ผลการคำนวณ

ข้อมูลพื้นฐาน	ผลรวม
จำนวนอาจารย์ประจำทั้งหมด รวมทั้งที่ปฏิบัติงานจริงและลาศึกษาต่อ	16
จำนวนนักวิจัยประจำทั้งหมด รวมทั้งที่ปฏิบัติงานจริงและลาศึกษาต่อ	0
จำนวนรวมของผลงานวิจัยที่นำไปใช้ประโยชน์	49
จำนวนรวมของผลงานสร้างสรรค์ที่นำไปใช้ประโยชน์	0

ผลการประเมินของคณะกรรมการปีที่แล้ว

เป้าหมาย	ผลดำเนินงาน	คะแนนประเมินจากคณะกรรมการ	บรรลุเป้าหมาย
-	-	-	-

ผลการประเมินตนเองปีนี้

เป้าหมาย	ผลดำเนินงาน	คะแนนจากการประเมินตนเอง	บรรลุเป้าหมาย
20	306.25	5	✓

ผลการดำเนินงาน : งานวิจัยส่วนใหญ่ของภาควิชาฯ จะเน้นการนำไปใช้ประโยชน์ได้จริง จึงจัดให้มีการถ่ายทอดเทคโนโลยีสู่ชุมชน ส่งผลให้มีผลการดำเนินงานเกินเป้าหมาย

รายการหลักฐาน : http://phoenix.eng.psu.ac.th/qa/P&Q/?file=information_QA.html

ตัวบ่งชี้พื้นฐาน 6(2) ข้อมูลการใช้ประโยชน์จากงานวิจัยหรืองานสร้างสรรค์ ชื่อโครงการดังนี้

- การกำจัดโซเดียม เมตาไบซัลไฟต์ในน้ำเสียของโรงงานผลิตกุ้งแช่แข็ง
- ระบบกำจัดไฮโดรเจนซัลไฟด์จากก๊าซชีวภาพสำหรับชุมชน
- จลนพลศาสตร์ปฏิกิริยาออกซิเดชันและกำจัดไฮโดรเจนซัลไฟด์ด้วยโพแทสเซียมเปอร์แมงกาเนต
- เครื่องกำจัดไฮโดรเจนซัลไฟด์ในแก๊สชีวภาพที่ผลิตจากฟาร์มสุกร
- ระบบทำความสะอาดก๊าซชีวภาพสำหรับประยุกต์ใช้กับฟาร์มสุกรและครัวเรือน
- เครื่องแยกน้ำมันดินเพื่อการผลิตน้ำส้มควันไม้พร้อมใช้โดยเครื่องแยกน้ำมันดิน
- การกำจัดกลิ่นจากก๊าซที่เกิดขึ้นในระหว่างการอบยางในอุตสาหกรรมยางแท่ง
- การศึกษาและพัฒนาขั้นตอนการกำจัดสารสีในยางธรรมชาติเพื่อผลิตยางธรรมชาติสีจาง
- ระบบทำความสะอาดก๊าซชีวภาพสำหรับประยุกต์ใช้กับฟาร์มสุกรและครัวเรือน
- โครงการศึกษาและพัฒนาโรงงานต้นแบบการผลิตไบโอดีเซล องค์การบริหารส่วนจังหวัดระนอง

หมายเหตุ/ข้อสังเกต : เป็นตัวบ่งชี้ซึ่งภาควิชาฯ รับผิดชอบ เป็นปีแรก

การ SWOT ตามองค์ประกอบที่ 4

จุดแข็ง/แนวทางเสริมจุดแข็ง

ภาควิชาฯ คณะฯ และมหาวิทยาลัยฯ มีกลไกการสนับสนุนด้านการวิจัย เช่น การสนับสนุนทุนวิจัยประเภทต่างๆ การให้ทุนการศึกษาระดับบัณฑิตศึกษา การสนับสนุนให้ คณาจารย์ บุคลากร และบัณฑิตศึกษา ไปนำเสนอผลงานวิชาการทั้งภายในและต่างประเทศ การสร้างแรงจูงใจโดยการให้รางวัลผลงานทางวิชาการแก่อาจารย์และนักศึกษา ส่งผลให้คณาจารย์และบัณฑิตศึกษามีแรงจูงใจในการสร้างผลงานทางวิชาการมากขึ้น โดยเฉพาะคณาจารย์ซึ่งพยายามหาทุนสนับสนุนงานวิจัยทั้งจากภายในและภายนอก และสร้างสรรค์งานวิจัยที่เป็นประโยชน์ทั้งทางด้านวิชาการและเป็นประโยชน์ต่อชุมชน

จุดที่ควรพัฒนา/ข้อเสนอแนะในการปรับปรุง

ควรพัฒนาเชื่อมโยงงานวิจัยสู่การเรียนการสอน และนำผลงานวิจัยไปใช้ประโยชน์เพิ่มขึ้น เช่น อาจารย์สามารถนำผลงานวิจัยมาเขียนตำราที่ใช้สอน การพัฒนางานวิจัยเพื่อนำไปสู่การถ่ายทอดเทคโนโลยีและต่อยอดเชิงพาณิชย์ได้

วิธีปฏิบัติที่ดี/นวัตกรรม

อาจารย์และนักวิจัยมีการพัฒนาตนเองอยู่เสมอ พยายามหาแหล่งทุนสนับสนุนงานวิจัยจากภายนอกและมีผลงานตีพิมพ์เผยแพร่อย่างต่อเนื่อง

3.3 องค์ประกอบที่ 9 ระบบและกลไกการประกันคุณภาพ

องค์ประกอบ 9 ระบบและกลไกการประกันคุณภาพ
 ตัวบ่งชี้ที่ 9.1 (สกอ.) ระบบและกลไกการประกันคุณภาพการศึกษาภายใน
 ชนิดของตัวบ่งชี้ กระบวนการ

	คะแนน 1	คะแนน 2	คะแนน 3	คะแนน 4	คะแนน 5
เกณฑ์การประเมิน	มีการดำเนินการ 1 ข้อ	มีการดำเนินการ 2 หรือ 3 ข้อ	มีการดำเนินการ 4 หรือ 5 ข้อ หรือ 6 ข้อ	มีการดำเนินการ 7 หรือ 8 ข้อ	มีการดำเนินการ 9 ข้อ

หมายเหตุ
 เกณฑ์มาตรฐาน ข้อ

ผลการประเมินตนเอง

มี	ข้อ	เกณฑ์การประเมิน	ผลดำเนินงาน	หลักฐาน
<input checked="" type="checkbox"/>	1	มีระบบและกลไกการประกันคุณภาพการศึกษาภายในที่เหมาะสมและสอดคล้องกับพันธกิจ และพัฒนาการของสถาบัน ตั้งแต่ระดับภาควิชาหรือหน่วยงานเทียบเท่า และดำเนินการตามระบบที่กำหนด	ข้อมูลเหมือนคณะฯ	รายงานข้อมูลผลการดำเนินงาน คณะวิศวกรรมศาสตร์ ประจำปีการศึกษา 2555 (อ.001)
<input checked="" type="checkbox"/>	2	มีการกำหนดนโยบายและให้ความสำคัญเรื่องการประกันคุณภาพการศึกษาภายใน โดยคณะกรรมการระดับนโยบายและผู้บริหารสูงสุดของสถาบัน	ข้อมูลเหมือนคณะฯ	รายงานข้อมูลผลการดำเนินงาน คณะวิศวกรรมศาสตร์ ประจำปีการศึกษา 2555 (อ.001)
<input checked="" type="checkbox"/>	3	มีการกำหนดตัวบ่งชี้เพิ่มเติมตามอัตลักษณ์ของสถาบัน	ข้อมูลเหมือนคณะฯ	รายงานข้อมูลผลการดำเนินงาน คณะวิศวกรรมศาสตร์ ประจำปีการศึกษา 2555 (อ.001)
<input checked="" type="checkbox"/>	4	มีการดำเนินงานด้านการประกันคุณภาพการศึกษาภายในที่ครบถ้วน ประกอบด้วย 1) การควบคุม ติดตามการดำเนินงาน และประเมินคุณภาพ 2) การจัดทำรายงานประจำปีที่เป็นรายงานประเมินคุณภาพเสนอต่อสภาสถาบันและสำนักงานคณะกรรมการการอุดมศึกษาตามกำหนดเวลา โดยเป็นรายงานที่มีข้อมูลครบถ้วนตามที่สำนักงานคณะกรรมการการอุดมศึกษากำหนด ใน CHE QA Online และ 3) การนำผลการประเมินคุณภาพไปทำแผนการพัฒนาคุณภาพการศึกษาของสถาบัน	มีการรายงานผลการดำเนินงานระหว่างปีในที่ประชุมภาควิชาฯ และมี การจัดทำรายงานตามกำหนดเวลา	รายงานประกันคุณภาพ ประจำปี 2555

มี	ข้อ	เกณฑ์การประเมิน	ผลดำเนินงาน	หลักฐาน
<input checked="" type="checkbox"/>	5	มีการนำผลการประกันคุณภาพการศึกษาภายในมาปรับปรุงการทำงาน และส่งผลให้มีการพัฒนาผลการดำเนินงานตามตัวบ่งชี้ของแผนกลยุทธ์ทุกตัวบ่งชี้	มีการกำหนดแผนปฏิบัติการ	แผนปฏิบัติการประจำปี 2555 (อ.2.1-08)
<input checked="" type="checkbox"/>	6	มีระบบสารสนเทศที่ให้ข้อมูลสนับสนุนการประกันคุณภาพการศึกษาภายในครบทั้ง 9 องค์ประกอบคุณภาพ	มีการทำฐานข้อมูลบุคลากรของภาควิชาฯ	www.chem.eng.psu.ac.th
<input checked="" type="checkbox"/>	7	มีส่วนร่วมของผู้มีส่วนได้ส่วนเสียในการประกันคุณภาพการศึกษา โดยเฉพาะนักศึกษาผู้เข้าบัณฑิต และผู้ใช้บริการตามพันธกิจของสถาบัน	การประเมินโครงการ และการป้อนผลกลับสู่นักศึกษา	ตารางคะแนนประเมินรายวิชาโครงการ (อ.2.1-09)
<input checked="" type="checkbox"/>	8	มีเครือข่ายการแลกเปลี่ยนเรียนรู้ด้านการประกันคุณภาพการศึกษาระหว่างสถาบัน และมีกิจกรรมร่วมกัน	ข้อมูลจากคณะฯ	รายงานข้อมูลผลการดำเนินงาน คณะวิศวกรรมศาสตร์ ประจำปีการศึกษา 2555 (อ.001)
<input checked="" type="checkbox"/>	9	มีแนวปฏิบัติที่ดีหรืองานวิจัยด้านการประกันคุณภาพการศึกษาที่หน่วยงานพัฒนา ขึ้น และเผยแพร่ให้หน่วยงานอื่นสามารถนำไปใช้ประโยชน์	ข้อมูลจากคณะฯ	รายงานข้อมูลผลการดำเนินงาน คณะวิศวกรรมศาสตร์ ประจำปีการศึกษา 2555 (อ.001)

ผลการประเมินของคณะกรรมการปีที่แล้ว

เป้าหมาย	ผลดำเนินงาน	คะแนนประเมินจากคณะกรรมการ	บรรลุเป้าหมาย
7	7	4	✓

ผลการประเมินตนเองปีนี้

เป้าหมาย	ผลดำเนินงาน	คะแนนจากการประเมินตนเอง	บรรลุเป้าหมาย
7	9	5	✓

หมายเหตุ /ข้อสังเกต : -

องค์ประกอบ 9 ระบบและกลไกการประกันคุณภาพ
 ตัวบ่งชี้ที่ ๑๕ (สมศ.) ผลประเมินการประกันคุณภาพภายในรับรองโดยต้นสังกัด
 ชนิดของตัวบ่งชี้ ผลผลิต
 เกณฑ์การประเมิน ใช้ค่าคะแนนผลการประเมินการประกันคุณภาพการศึกษาภายใน โดยต้นสังกัด

หมายเหตุ กรณีของการประเมินระดับคณะ หากประเมินการประกันคุณภาพภายในของคณะไม่ครบทุกตัวที่กำหนดในระดับสถาบัน ให้ใช้คะแนนจากการประเมินในระดับสถาบันของตัวบ่งชี้้นั้นมาใช้แทน
 เกณฑ์มาตรฐาน เชิงปริมาณ

ผลการประเมินของคณะกรรมการปีที่แล้ว

เป้าหมาย	ผลดำเนินงาน	คะแนนประเมินจากคณะกรรมการ	บรรลุเป้าหมาย
4	4.35	4.35	✓

ผลการประเมินตนเองปีนี้

เป้าหมาย	ผลดำเนินงาน	คะแนนจากการประเมินตนเอง	บรรลุเป้าหมาย
4	4.67	4.67	✓

ผลการดำเนินงาน : มีผลการดำเนินงานเพิ่มขึ้น และผลการประเมินอยู่ในระดับดีมาก

รายการหลักฐาน : รายงานประจำปีการประเมินคุณภาพภายใน ประจำปีการศึกษา 2555 ของภาควิชา

หมายเหตุ/ข้อสังเกต : ปีนี้ผลการดำเนินงานเพิ่มขึ้นจากคะแนนที่เพิ่มขึ้นของตัวบ่งชี้ สกอ. 2.3 อาจารย์ประจำที่ดำรงตำแหน่งทางวิชาการ และตัวบ่งชี้ สมศ. ๑๔ การพัฒนาคณาจารย์

การ SWOT ตามองค์ประกอบที่ 9

จุดแข็ง/แนวทางเสริมจุดแข็ง

คณะฯมีฐานข้อมูลสารสนเทศสนับสนุนการติดตามตัวบ่งชี้ในระบบประกันคุณภาพ

จุดที่ควรพัฒนา/ข้อเสนอแนะในการปรับปรุง

ภาควิชาฯควรพัฒนาปรับปรุงระบบติดตาม รวบรวม และตรวจสอบข้อมูลด้านการประกันคุณภาพที่ง่ายขึ้น

วิธีปฏิบัติที่ดี/นวัตกรรม

บุคลากรทุกคนในภาควิชามีส่วนร่วมในการจัดทำรายงานการประกันคุณภาพ

องค์กรประกอบและตัวบ่งชี้	เชิงปริมาณ				เชิงคุณภาพ									คิดคะแนนเทียบเกณฑ์	ผลการประเมิน			
	ตั้ง หาร	ข้อมูล	ผลการดำเนินงาน	คะแนน	(ระบุเลข 1 ในข้อที่มีการดำเนินงาน)											จำนวนข้อ ที่ทำได้	คะแนน (ระดับ)	
					1	2	3	4	5	6	7	8	9					
กลุ่มสาขาวิชาวิทยาศาสตร์และเทคโนโลยี	อำนวยการนักผลงานฯ	9.25	57.81	5.00												5.00	ดีมาก	
	อาจารย์และนักวิจัยทั้งหมด	16.00																
สมศ. 6. งานวิจัยที่นำไปใช้ประโยชน์ (ร้อยละ)	จำนวนงานวิจัย/สร้างสรรค์	49.00	306.25	5.00												5.00	ดีมาก	
	อาจารย์และนักวิจัยทั้งหมด	16.00																
องค์กรประกอบที่ 9 ระบบและกลไกการประกันคุณภาพ												4.92	ดีมาก					
สกอ. 9.1 ระบบและกลไกการประกันคุณภาพการศึกษาภายใน (ข้อ)					1	1	1	1	1	1	1	1	1	1	9	5	5.00	ดีมาก
สมศ. 15. ผลประเมินการประกันคุณภาพภายในรับรองโดยต้นสังกัด (คะแนน)			4.67	4.67													4.67	ดีมาก
ค่าเฉลี่ย 9 องค์กรประกอบสำหรับการประเมินคุณภาพภายใน (ไม่รวมตัวบ่งชี้อัตลักษณ์ เอกลักษณ์ และมาตรการส่งเสริม)												4.79	ดีมาก					
ค่าเฉลี่ยตัวบ่งชี้ที่ 1-11 ของ สมศ.												5.00	ดีมาก					
ค่าเฉลี่ยทุกตัวบ่งชี้ของ สมศ.												4.93	ดีมาก					

5. รายละเอียดผลการดำเนินงานตามองค์ประกอบและตัวบ่งชี้

องค์ประกอบและตัวบ่งชี้	หน่วยนับ	แผน	แผนการดำเนินงาน						
			ผล	2553	2554	2555	2556	2557	2558
องค์ประกอบที่ 2 การผลิตบัณฑิต (13)									
2.1 ระบบและกลไกการพัฒนาและบริหารหลักสูตร	ข้อ	แผน	7	6	6	6	6	7	7
		ผล	6	7	6				
2.2 อาจารย์ประจำที่มีคุณวุฒิปริญญาเอก	ร้อยละ	แผน	90	90	90	90	100	100	100
		ผล	92.85	93.75	93.75				
2.3 อาจารย์ประจำที่ดำรงตำแหน่งทางวิชาการ	ร้อยละ	แผน	18	20	25	25	25	30	30
		ผล	21.43	18.75	31.25				
2.4 ระบบการพัฒนาคณาจารย์และบุคลากรสายสนับสนุน	ข้อ	แผน							
		ผล			7				
2.6 ระบบและกลไกการจัดการเรียนการสอน	ข้อ	แผน	5	6	6	6	7	7	7
		ผล	6	6	6				
2.8 ระดับความสำเร็จของการเสริมสร้างคุณธรรมจริยธรรมที่จัดให้กับนักศึกษา	ข้อ	แผน							
		ผล			4				
๓. ผลงานของผู้สำเร็จการศึกษาระดับปริญญาโทที่ได้รับการตีพิมพ์หรือเผยแพร่	ร้อยละ	แผน	12	15	20	25	25	25	30
		ผล	19.5	155	128.85				
๑๔. การพัฒนาคณาจารย์	ค่าดัชนีคุณภาพอาจารย์	แผน	5.88	6.00	6.00	6.00	6.00	6.00	6.00
		ผล	6.4	5.88	6.13				
องค์ประกอบที่ 4 การวิจัย (6)									
4.3 เงินสนับสนุนงานวิจัยและงานสร้างสรรค์ต่อจำนวนอาจารย์ประจำและนักวิจัย	บาท/คน	แผน	250,000	300,000	300,000	300,000	300,000	300,000	320,000
		ผล	1,161,362	1,039,957	1,316,592				
๕. งานวิจัยหรืองานสร้างสรรค์ที่ได้รับการตีพิมพ์หรือเผยแพร่	ร้อยละ	แผน	20	25	25	25	25	25	30
		ผล	58.15	98.44	57.81				
๖. งานวิจัยที่นำไปใช้ประโยชน์	ร้อยละ	แผน			20	20	20	25	25
		ผล	300.00	-	306.25				
องค์ประกอบที่ 9 ระบบและกลไกการประกันคุณภาพ (2)									
9.1 ระบบและกลไกการประกันคุณภาพการศึกษาภายใน	ข้อ	แผน	7	7	7	7	7	7	7
		ผล	7	7	9				
๑๕. ผลประเมินการประกันคุณภาพภายในรับรองโดยต้นสังกัด	คะแนนเต็ม ๕	แผน	3.9	4	4	4	4	4	4
		ผล	4.26	4.35	4.67				

6. ภาคผนวก

6.1 ภาคผนวก ก

เอกสารอ้างอิง

รายงานข้อมูลผลการดำเนินงาน คณะวิศวกรรมศาสตร์ ประจำปีการศึกษา 2555 http://phoenix.eng.psu.ac.th/qa/P&Q/?file=information_QA.html	อ.001
คำสั่งแต่งตั้งกรรมการปรับปรุงหลักสูตร	อ.2.1-01
หลักสูตรปรับปรุง พ.ศ.2553	อ.2.1-01
เอกสารประกอบการประชุมกรรมการประจำคณะ ภาระงานใหม่ จำนวนนักศึกษาที่ยืนยัน	อ.2.1-02
คำสั่งแต่งตั้งคณะทำงานดูแลหลักสูตร	อ.2.1-03
รายงานข้อมูลการดำเนินงานหลักสูตรระดับป.ตรี	อ.2.1-04
ตารางจัดสรรกลุ่มวิชาโครงการ	อ.2.1-05
หนังสือเชิญวิทยากร	อ.2.1-06
หนังสือติดต่อโรงงานต่างๆ	อ.2.1-07
แผนปฏิบัติการ ประจำปี 2555	อ.2.1-08
ตารางคะแนนประเมินรายวิชาโครงการ	อ.2.1-09

ร.ร.ที่	ชื่อโครงการวิจัย	ชื่อ-นามสกุลผู้วิจัยโครงการวิจัย	วันเริ่มโครงการ	ผู้วิจัยโครงการวิจัย	จำนวนปีที่วิจัย		ประเภท	วัตถุประสงค์ที่วิจัย	ผลการวิจัยที่คาดว่าจะได้	รวมจำนวนปีที่วิจัย	หมายเหตุ
					ตั้งแต่ปี	ถึงปี					
53-13	การพัฒนาระบบนิเวศน์เกษตรกรรมยั่งยืนในเขตพื้นที่ลุ่มน้ำโขงตอนล่างของประเทศไทย	วิมลดา จังศิริการ กรรณิ กัญญาณี สมคิด นันทวงษ์	30 มี.ค. 2553	จากศูนย์จัดการเรียนรู้การเกษตร ภาคพื้นที่ยั่งยืนของ สอ. ม.อ.ปัตตานี ปัตตานี	12 มี.ค. 2552	ปัจจุบัน	3	มีทั้งการนำใช้ ใช้กันเอง และการ เผยแพร่ความรู้ ไปสู่ผู้เกี่ยวข้อง (ไว้รอเป็นสำเนา) การนำใช้ 30 ม.อ.ปัตตานี 30 ม.อ.ปัตตานี สอ.มอ.ปัตตานี 30 ม.อ.ปัตตานี 30 ม.อ.ปัตตานี	ประเมินค่าไม่ได้	1	
53-22	ระบบผลิตโคเนื้อของจังหวัดยะลา	หญิง ขุฑุฑาภรณ์ วิมลดา จังศิริการ กรรณิ กัญญาณี วิมล นันทวงษ์	1 เม.ย. 2552	แปลงที่ 1 (แปลงโคเนื้อ) สอ.มอ.ปัตตานี ปัตตานี	1 เม.ย. 2552	ปัจจุบัน	3	ใช้ทั้งการนำใช้ ใช้กันเอง และการ เผยแพร่ความรู้ ไปสู่ผู้เกี่ยวข้อง (ไว้รอเป็นสำเนา) การนำใช้ 30 ม.อ.ปัตตานี 30 ม.อ.ปัตตานี สอ.มอ.ปัตตานี 30 ม.อ.ปัตตานี 30 ม.อ.ปัตตานี	ประเมินค่าไม่ได้	1	

ข้อมูล ณ วันที่ 28 ก.พ. 56 วันที่รายงานข้อมูล : 18 มีนาคม 2556

หมายเหตุ : ประเมินผลการใช้ประโยชน์ของงานวิจัยตามโครงการ

1. การนำใช้ประโยชน์ในเชิงเศรษฐกิจ เช่น ผลรวมที่ได้ที่นำไปใช้ทำกิจกรรมของเกษตรกรในท้องถิ่น ซึ่งนำไปสู่การพัฒนาและยกระดับของเกษตรกรในพื้นที่
2. การนำใช้ประโยชน์ในเชิงนโยบาย เช่น ใช้เป็นข้อมูลในการจัดทำนโยบายในการนำไปใช้ประโยชน์ของเกษตรกร ประสิทธิภาพของเกษตรกร เกษตรกรในพื้นที่
3. การนำใช้ประโยชน์ในเชิงสังคม เช่น ความสำเร็จของงานวิจัยที่นำไปสู่การพัฒนาระบบนิเวศน์เกษตรกรรมยั่งยืนในพื้นที่ หรือนำไปสู่การพัฒนาระบบนิเวศน์เกษตรกรรม

แหล่งข้อมูล O : กลุ่มงานสนับสนุนวิชาการ (บัณฑิต)

รายงานรับผิดชอบ : บัณฑิต
ผู้รับผิดชอบ : อ.วิภา ประสานพร
ปีงบประมาณ 2556 : 18 มี.ค. 2556