



รายงานประจำปีการประเมินคุณภาพ
ประจำปีการศึกษา 2555

โดย

ภาควิชาวิศวกรรมไฟฟ้า คณะวิศวกรรมศาสตร์
มหาวิทยาลัยสงขลานครินทร์

มิถุนายน 2556

คำนำ

รายงานการประเมินคุณภาพฉบับนี้ จัดทำเพื่อสรุปและนำเสนอผลดำเนินงานของภาควิชาวิศวกรรมไฟฟ้า คณะวิศวกรรมศาสตร์ มหาวิทยาลัยสงขลานครินทร์ ประจำปีการศึกษา 2555 ให้หน่วยงานและผู้ที่เกี่ยวข้อง ตลอดจน ผู้สนใจทั่วไป ได้ทราบผลการดำเนินงาน ความก้าวหน้าและพัฒนาการของภาควิชาฯ ตามมาตรฐานการประเมินคุณภาพของสกอ. (สำนักงานคณะกรรมการอุดมศึกษาและกระทรวงศึกษาธิการ) และ สมศ.(สำนักงานรับรองมาตรฐานและประเมินคุณภาพการศึกษา (องค์การมหาชน)) ซึ่งประกอบด้วย

การประเมินตามตัวบ่งชี้ของสกอ.

องค์ประกอบที่ 2 การเรียนการสอนและคุณภาพบัณฑิต

- 2.1 ระบบและกลไกการพัฒนาและบริหารหลักสูตร
- 2.2 อาจารย์ประจำที่มีคุณวุฒิปริญญาเอก
- 2.3 อาจารย์ประจำที่ดำรงตำแหน่งทางวิชาการ
- 2.4 ระบบการพัฒนาคณาจารย์และบุคลากรสายสนับสนุน
- 2.5 ห้องสมุด อุปกรณ์การศึกษา และสภาพแวดล้อมการเรียนรู้
- 2.6 ระบบและกลไกการจัดการเรียนการสอน
- 2.8 ระดับความสำเร็จของการเสริมสร้างคุณธรรมจริยธรรมที่จัดให้กับนักศึกษา

องค์ประกอบที่ 4 การวิจัย

- 4.3 เงินสนับสนุนงานวิจัยและงานสร้างสรรค์ต่อจำนวนอาจารย์ประจำและนักวิจัย

องค์ประกอบที่ 9 ระบบและกลไกการประกันคุณภาพ

- 9.1 ระบบและกลไกการประกันคุณภาพการศึกษาภายใน

การประเมินตามตัวบ่งชี้ของสมศ.

ด้านคุณภาพบัณฑิต

ตัวบ่งชี้ที่ 3 ผลงานของผู้สำเร็จการศึกษาระดับปริญญาโทที่ได้รับการตีพิมพ์หรือเผยแพร่

ด้านงานวิจัยและงานสร้างสรรค์

ตัวบ่งชี้ที่ 5 งานวิจัยหรืองานสร้างสรรค์ที่ได้รับการตีพิมพ์หรือเผยแพร่

ด้านการบริหารและพัฒนาสถาบัน

ตัวบ่งชี้ที่ 14 การพัฒนาคณาจารย์

ด้านการพัฒนาและประกันคุณภาพภายใน

ตัวบ่งชี้ที่ 15 ผลประเมินการประกันคุณภาพภายในรับรองโดยต้นสังกัด

การดำเนินการกิจในด้านต่างๆ ของภาควิชาฯ ในรอบปีที่ผ่านมา ประสบความสำเร็จลุล่วงไปด้วยดี โดยความร่วมมือจากบุคลากรทั้งภายในและภายนอกภาควิชาฯ ตลอดจนนักศึกษา ภาควิชาฯ จึงขอขอบคุณทุกๆ ท่านมา ณ โอกาสนี้ด้วย

(ดร.เกียรติศักดิ์ วงษ์โสพนากุล)

หัวหน้าภาควิชาวิศวกรรมไฟฟ้า

มิถุนายน 2556

สารบัญ

	หน้า
คำนำ	ก
สารบัญ	
1. ส่วนนำ SAR	
1.1 บทสรุปสำหรับผู้บริหาร	1
1.2 ชื่อหน่วยงาน ที่ตั้ง และประวัติความเป็นมาโดยย่อ	2
1.3 ปรัชญา ปณิธาน เป้าหมายและวัตถุประสงค์	2
1.4 โครงสร้างองค์กร และโครงสร้างการบริหาร	3
1.5 รายชื่อผู้บริหาร กรรมการบริหาร	4
1.6 หลักสูตร และสาขาวิชาที่เปิดสอน	4
1.7 จำนวนนักศึกษา	4
1.8 จำนวนอาจารย์และบุคลากร	4
1.9 ข้อมูลพื้นฐาน โดยย่อเกี่ยวกับงบประมาณ และอาคารสถานที่	4
1.10 ผลการปรับปรุงตามข้อเสนอแนะของผลการประเมินปีที่ผ่านมา	5
2. รายงานข้อมูลพื้นฐาน Common Data Set (CDS)	6
3. ผลการประเมินตนเอง	
3.1 <u>องค์ประกอบที่ 2 การผลิตบัณฑิต</u>	
- 2.1 (สกอ.) ระบบและกลไกการพัฒนาและบริหารหลักสูตร	12
- 2.2 (สกอ.) อาจารย์ประจำที่มีคุณวุฒิปริญญาเอก	16
- 2.3 (สกอ.) อาจารย์ประจำที่ดำรงตำแหน่งทางวิชาการ	18
- 2.4 (สกอ.) ระบบการพัฒนาคณาจารย์และบุคลากรสายสนับสนุน	20
- 2.5 (สกอ.) ห้องสมุด อุปกรณ์การศึกษา และสภาพแวดล้อมการเรียนรู้	23
- 2.6 (สกอ.) ระบบและกลไกการจัดการเรียนการสอน	26
- 2.8 (สกอ.) ระดับความสำเร็จของการเสริมสร้างคุณธรรมจริยธรรมที่จัดให้กับนักศึกษา	28
- 3. (สมศ.) ผลงานของผู้สำเร็จการศึกษาระดับปริญญาโทที่ได้รับการตีพิมพ์หรือเผยแพร่	30
- 14. (สมศ.) การพัฒนาคณาจารย์	32
- การ SWOT ตามองค์ประกอบ	34
3.2 <u>องค์ประกอบที่ 4 การวิจัย</u>	
- 4.3 (สกอ.) เงินสนับสนุนงานวิจัยและงานสร้างสรรค์ต่อจำนวนอาจารย์ประจำและนักวิจัย	35
- 5. (สมศ.) งานวิจัยหรืองานสร้างสรรค์ที่ได้รับการตีพิมพ์หรือเผยแพร่	37

- การ SWOT ตามองค์ประกอบ	41
3.4 องค์ประกอบที่ 9 ระบบและกลไกการประกันคุณภาพ	
- 9.1 (สกอ.) ระบบและกลไกการประกันคุณภาพการศึกษาภายใน	42
- 15. (สมศ.) ผลประเมินการประกันคุณภาพภายในรับรองโดยต้นสังกัด	44
- การ SWOT ตามองค์ประกอบ	45
4. ตารางแสดงผลการดำเนินงานและผลการประเมินตามองค์ประกอบและตัวบ่งชี้	46
5. รายละเอียดผลการดำเนินงานตามองค์ประกอบและตัวบ่งชี้ (KPIs)	48
6. ภาคผนวก	
6.1 ภาคผนวก ก รายงานเอกสารอ้างอิง	49

1.1 บทสรุปสำหรับผู้บริหาร

ภาควิชาฯ ได้ดำเนินงานตามแนวทางของคณะฯ และมหาวิทยาลัย เพื่อให้ผลผลิตในการดำเนินกิจการด้านการเรียนการสอน งานวิจัย และอื่น ๆ บรรลุตามวัตถุประสงค์ ผลการประเมินคุณภาพในรอบปีการศึกษา 2555 ในภาพรวมภาควิชาฯ ซึ่งประกอบด้วยองค์ประกอบที่ 2 การผลิตบัณฑิต องค์ประกอบที่ 4 การวิจัย และองค์ประกอบที่ 9 ระบบและกลไกการประกันคุณภาพมีผลการดำเนินการในระดับดีตามเกณฑ์การประเมินของ สกอ. และ สมศ. และได้คะแนนเฉลี่ยในทุกองค์ประกอบเท่ากับ 4.56 (คะแนนเต็ม 5) โดยมีรายละเอียดในแต่ละองค์ประกอบดังนี้

องค์ประกอบที่ 2 การผลิตบัณฑิต

ภาควิชาฯ มีผลการดำเนินงานตามองค์ประกอบนี้อยู่ในเกณฑ์ดีมาก โดยมีคะแนนการประเมินตนเองเท่ากับ 4.53 ตัวบ่งชี้ที่ใช้ในการประเมินคุณภาพมีจำนวน 9 ตัวบ่งชี้ ซึ่งภาควิชาฯ ได้ดำเนินงานบรรลุเป้าหมาย ตัวบ่งชี้ทั้ง 9 มีดังนี้

ตัวบ่งชี้ที่ 2.1 (สกอ.) ระบบและกลไกการพัฒนาและบริหารหลักสูตร

ตัวบ่งชี้ที่ 2.2 (สกอ.) อาจารย์ประจำที่มีคุณวุฒิปริญญาเอก

ตัวบ่งชี้ที่ 2.3 (สกอ.) อาจารย์ประจำที่ดำรงตำแหน่งทางวิชาการ

ตัวบ่งชี้ที่ 2.4 (สกอ.) ระบบการพัฒนาอาจารย์และบุคลากรสายสนับสนุน

ตัวบ่งชี้ที่ 2.5 (สกอ.) ห้องสมุด อุปกรณ์การศึกษา และสภาพแวดล้อมการเรียนรู้

ตัวบ่งชี้ที่ 2.6 (สกอ.) ระบบและกลไกการจัดการเรียนการสอน

ตัวบ่งชี้ที่ 2.8 (สกอ.) ระดับความสำเร็จของการเสริมสร้างคุณธรรมจริยธรรม ที่จัดให้กับนักศึกษา

ตัวบ่งชี้ที่ 3 (สมศ.) ผลงานของผู้สำเร็จการศึกษาระดับปริญญาโทที่ได้รับการตีพิมพ์หรือเผยแพร่

ตัวบ่งชี้ที่ 14 (สมศ.) การพัฒนาอาจารย์

ในปีการศึกษา 2555 มี อาจารย์ของภาควิชาฯ ได้รับตำแหน่งทางวิชาการสูงขึ้นเป็นรองศาสตราจารย์ 1 ท่าน และจำนวนนักศึกษาระดับบัณฑิตและผลงานตีพิมพ์เผยแพร่การที่เพิ่มมากขึ้น ซึ่งเป็นส่วนที่ขับเคลื่อนให้ผลการประเมินการดำเนินงานของภาควิชาฯ อยู่ในระดับที่สูง

องค์ประกอบที่ 4 การวิจัย

ภาควิชาฯ ได้ดำเนินการตามบริบทของคณะฯ และมหาวิทยาลัยในการพัฒนางานวิจัย และสามารถบรรลุเป้าหมายของตัวบ่งชี้ที่กำหนดไว้ 2 ตัวบ่งชี้ โดยมีคะแนนรวมของตัวบ่งชี้เฉลี่ยเท่ากับ 5.00 ผลการประเมินดีมาก มีตัวบ่งชี้ดังนี้

ตัวบ่งชี้ที่ 4.3 (สกอ.) เงินสนับสนุนงานวิจัยหรืองานสร้างสรรค์ต่อจำนวนอาจารย์ประจำและนักวิจัย

ตัวบ่งชี้ที่ 5 (สมศ.) งานวิจัยหรืองานสร้างสรรค์ที่ได้รับการตีพิมพ์หรือเผยแพร่

ในปีการศึกษานี้ภาควิชาฯ ได้รับเงินสนับสนุนการวิจัยเฉลี่ยคนละมากกว่า 210,000 บาท จากเป้าหมายที่ตั้งไว้ 180,000 บาทต่อคน และงานวิจัยและผลงานที่มีคุณภาพที่ได้รับการตีพิมพ์เผยแพร่สามารถดำเนินการร้อยละ 56 ซึ่งเป้าหมายตั้งไว้ที่ร้อยละ 20 ซึ่งได้เปรียบเทียบกับจำนวนอาจารย์ประจำ

องค์ประกอบที่ 9 ระบบและกลไกการประกันคุณภาพ

ภาควิชาฯ ได้ใช้ระบบและกลไกการประกันคุณภาพการศึกษาภายใน ที่สอดคล้องกับเกณฑ์ของ สกอ. ตามคณะฯ และใช้ระบบสารสนเทศการประกันคุณภาพของคณะฯ ในด้านการจัดเก็บข้อมูลและประมวลผล มีตัวบ่งชี้ 2 ตัวบ่งชี้ที่

ภาควิชาฯ ใช้เป็นเกณฑ์ประเมินการดำเนินงานในปีการศึกษานี้ โดยมีผลดำเนินงานคะแนนเฉลี่ย 4.28 ระดับดี

ตัวบ่งชี้ที่ 9.1 (สกอ.) ระบบและกลไกการประกันคุณภาพการศึกษาภายใน

ตัวบ่งชี้ที่ 15 (สมศ.) ผลประเมินการประกันคุณภาพภายในรับรองโดยต้นสังกัด

ข้อมูลเบื้องต้นของหน่วยงาน

1.2 ชื่อหน่วยงาน ที่ตั้ง และประวัติความเป็นมาโดยย่อ

ชื่อหน่วยงาน ภาควิชาวิศวกรรมไฟฟ้า คณะวิศวกรรมศาสตร์ มหาวิทยาลัยสงขลานครินทร์
ที่ตั้ง 110/5 ถนน กาญจนวณิช ต.คอหงส์ อ.หาดใหญ่ จ.สงขลา 90112

ประวัติความเป็นมาโดยย่อ

- พ.ศ. 2510 เริ่มก่อตั้งภาควิชาฯ และรับนักศึกษาเข้าศึกษาในหลักสูตรวิศวกรรมศาสตรบัณฑิต สาขาวิชาวิศวกรรมไฟฟ้าเป็นรุ่นแรกในเดือนมิถุนายน โดยใช้อาคารของคณะวิทยาศาสตร์การแพทย์ มหาวิทยาลัยแพทยศาสตร์ ซึ่งในปัจจุบันนี้คือ คณะเภสัชศาสตร์ มหาวิทยาลัยมหิดล เป็นสำนักงานและอาคารเรียนชั่วคราว
- พ.ศ. 2514 คณะวิศวกรรมศาสตร์ได้ก่อสร้างอาคารกลางเสร็จสิ้นในมหาวิทยาลัยสงขลานครินทร์ วิทยาเขตหาดใหญ่ คณะวิศวกรรมศาสตร์จึงย้ายนักศึกษาชั้นปีที่ 2 ขึ้นไปมาเรียนที่วิทยาเขตหาดใหญ่และในปีถัดมาก็ย้ายนักศึกษาที่เหลือทั้งหมดมาที่หาดใหญ่
- พ.ศ. 2526 รับนักศึกษารุ่นแรกศึกษาในหลักสูตรวิศวกรรมศาสตรมหาบัณฑิต สาขาวิชาวิศวกรรมไฟฟ้า
- พ.ศ. 2537 ปรับปรุงหลักสูตรวิศวกรรมศาสตรบัณฑิต สาขาวิชาวิศวกรรมไฟฟ้า
- พ.ศ. 2542 รับนักศึกษารุ่นแรกศึกษาในสาขาวิชาวิศวกรรมเมคาทรอนิกส์ โดยจัดตั้งหลักสูตรร่วมกับภาควิชาวิศวกรรมเครื่องกลและภาควิชาวิศวกรรมคอมพิวเตอร์
- พ.ศ. 2546 ปรับปรุงหลักสูตรวิศวกรรมศาสตรบัณฑิต สาขาวิชาวิศวกรรมไฟฟ้า
- พ.ศ. 2549 ปรับปรุงหลักสูตรวิศวกรรมศาสตรบัณฑิตและหลักสูตรวิศวกรรมศาสตรมหาบัณฑิต สาขาวิชาวิศวกรรมไฟฟ้า ในปีเดียวกันภาควิชาฯ ได้รับนักศึกษารุ่นแรกศึกษาในหลักสูตรวิศวกรรมศาสตรดุษฎีบัณฑิต สาขาวิชาวิศวกรรมไฟฟ้า
- พ.ศ. 2550 รับนักศึกษารุ่นแรกศึกษาในหลักสูตรวิศวกรรมศาสตรบัณฑิต สาขาวิชาวิศวกรรมชีวการแพทย์
- พ.ศ. 2551 ก่อตั้งเครือข่ายศูนย์ความรู้เฉพาะด้านวิศวกรรมฟื้นฟู ห้องปฏิบัติการวิจัยร่วมเครือข่ายเซนเซอร์ไร้สายและหน่วยวิจัยร่วมเฉพาะทางด้านส่วนประกอบฮาร์ดดิสก์ไดรฟ์

1.3 ปรัชญา ปณิธาน เป้าหมายและวัตถุประสงค์

ภารกิจหลักของภาควิชาวิศวกรรมไฟฟ้าคือ จัดการเรียนการสอนสาขาวิศวกรรมไฟฟ้า หลักสูตรวิศวกรรมศาสตรบัณฑิต หลักสูตรวิศวกรรมศาสตรมหาบัณฑิต และหลักสูตรวิศวกรรมศาสตรดุษฎีบัณฑิต พัฒนาองค์ความรู้จากการวิจัยตลอดจนการให้บริการวิชาการแก่ชุมชนในท้องถิ่น

วิสัยทัศน์

ผลิตวิศวกรและผลงานทางวิชาการที่มีคุณภาพในระดับสากล

พันธกิจ

1. ผลิตวิศวกรที่คิดเป็น ทำเป็น มีคุณภาพและจริยธรรม
2. สร้างองค์ความรู้และเทคโนโลยีที่เหมาะสมเพื่อการพัฒนาอุตสาหกรรมท้องถิ่นและเชื่อมโยงสู่สากล

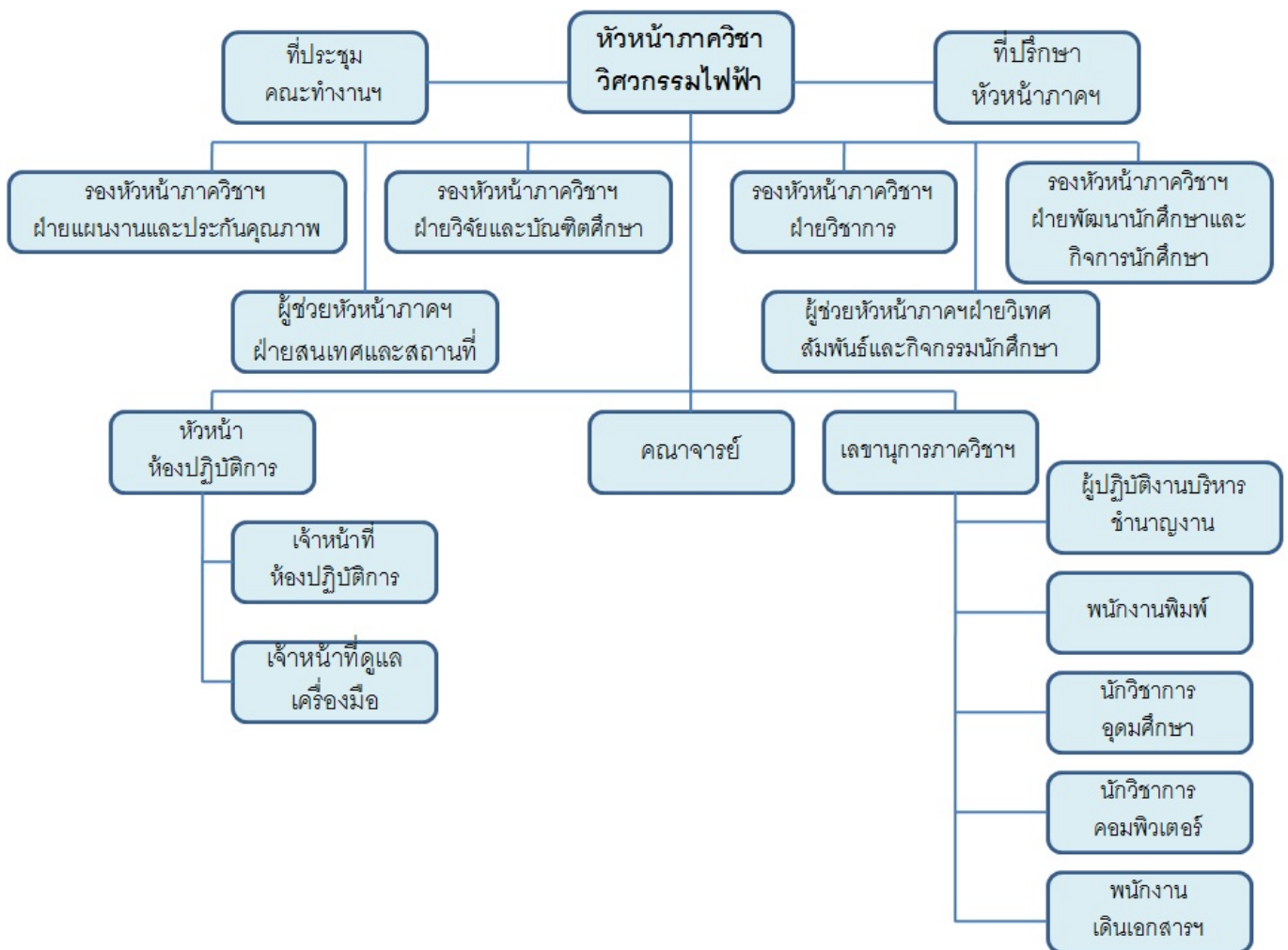
3. บูรณาการองค์ความรู้จากงานวิจัยและบริการวิชาการสู่การเรียนการสอน
4. สร้างสภาพแวดล้อมเพื่อการเรียนรู้ที่เปิดกว้างสู่สังคม

วัตถุประสงค์

1. ผลผลิตบัณฑิตทางวิศวกรรมศาสตร์ ให้มีคุณภาพได้มาตรฐานในปริมาณที่สอดคล้องกับความต้องการของตลาด
2. ศึกษาค้นคว้าวิจัยทางวิศวกรรมศาสตร์ เพื่อแสวงหาเทคโนโลยีที่ทันสมัยอันนำไปสู่การพึ่งพาตนเองทางเทคโนโลยีในการพัฒนาอุตสาหกรรมของประเทศ
3. ให้บริการวิชาการด้านวิศวกรรมไฟฟ้าเพื่อพัฒนาประเทศและ โดยเฉพาะชุมชนท้องถิ่นภาคใต้

1.4 โครงสร้างองค์กรและโครงสร้างการบริหาร

แผนภูมิโครงสร้างองค์กรและสายการบริหารงาน(ตั้งแต่วันที่ 1 ตุลาคม 2555)



1.5 รายชื่อผู้บริหารภาควิชาวิศวกรรมไฟฟ้าชุดปีการศึกษา 2555

ก. รายชื่อผู้บริหารภาควิชาฯ ตั้งแต่วันที่ 1 เมษายน 2555 ถึงวันที่ 30 กันยายน 2555

นายปราโมทย์ จูฑาทพร	รักษาการหัวหน้าภาควิชาวิศวกรรมไฟฟ้า
ผศ.อนุวัตร ประเสริฐสิทธิ์	รักษาการรองหัวหน้าภาควิชาฝ่ายแผนงานและประกันคุณภาพ
ผศ.ธวัชชัย ทางรัตนสุวรรณ	รักษาการรองหัวหน้าภาควิชาฝ่ายวิชาการ
ผศ.ดร.ณัฐฐา จินดาเพ็ชร	รักษาการรองหัวหน้าภาควิชาฝ่ายวิจัยและบัณฑิตศึกษา
ผศ.ดร.กุศุมาลัย เฉลิมยานนท์	รักษาการรองหัวหน้าภาควิชาฝ่ายพัฒนานักศึกษาและกิจการนักศึกษา

ข. รายชื่อผู้บริหารภาควิชาฯ ตั้งแต่วันที่ 1 ตุลาคม 2555

ดร.เกียรติศักดิ์ วงษ์โสพนากุล	หัวหน้าภาควิชาวิศวกรรมไฟฟ้า
ผศ.ดร.พรชัย พงกฤษภัทรานนท์	ที่ปรึกษาหัวหน้าภาควิชาวิศวกรรมไฟฟ้า
ผศ.เลียง คุนวรรค์	ผู้ช่วยหัวหน้าภาควิชาวิศวกรรมไฟฟ้า ฝ่ายสนเทศและสถานที่
ดร.วฤทธิ วิชกุล	ผู้ช่วยหัวหน้าภาควิชาวิศวกรรมไฟฟ้า ฝ่ายวิเทศสัมพันธ์และกิจกรรมนักศึกษา
ผศ.สุระพล เรียบมนตรี	รองหัวหน้าภาควิชาวิศวกรรมไฟฟ้า ฝ่ายแผนงานและประกันคุณภาพ
ผศ.ธวัชชัย ทางรัตนสุวรรณ	รองหัวหน้าภาควิชาวิศวกรรมไฟฟ้า ฝ่ายวิชาการ
ผศ.ดร.ณัฐฐา จินดาเพ็ชร	รองหัวหน้าภาควิชาวิศวกรรมไฟฟ้า ฝ่ายวิจัยและบัณฑิตศึกษา
ผศ.ดร.กุศุมาลัย เฉลิมยานนท์	รองหัวหน้าภาควิชาวิศวกรรมไฟฟ้า ฝ่ายพัฒนานักศึกษาและกิจการนักศึกษา

1.6 หลักสูตรและสาขาวิชาที่เปิดสอน

- หลักสูตรวิศวกรรมศาสตรบัณฑิต สาขาวิชาวิศวกรรมไฟฟ้า
- หลักสูตรวิศวกรรมศาสตรบัณฑิต สาขาวิชาวิศวกรรมชีวการแพทย์
- หลักสูตรวิศวกรรมศาสตรมหาบัณฑิต(สาขาวิศวกรรมไฟฟ้า)
- หลักสูตรปรัชญาดุษฎีบัณฑิต(สาขาวิศวกรรมไฟฟ้า)

1.7 จำนวนนักศึกษา

ระดับปริญญาตรีชั้นปีที่ 2-4	จำนวน 271 คน
ระดับปริญญาโท	จำนวน 29 คน
ระดับปริญญาเอก	จำนวน 16 คน

1.8 จำนวนอาจารย์และบุคลากร

อาจารย์	จำนวน 25 คนลาศึกษาต่อ 4 คน
บุคลากร	จำนวน 11 คน

1.9 ข้อมูลพื้นฐานโดยย่อเกี่ยวกับงบประมาณ และอาคารสถานที่

ช่วงเวลาของปีการศึกษา 2555 อยู่คาบเกี่ยวกับปีงบประมาณ 2555 และ 2556 ซึ่งภาควิชาวิศวกรรมไฟฟ้าได้รับการจัดสรรงบประมาณประจำปี 2555 และ 2556 เป็นจำนวนทั้งสิ้น 3,387,085 บาทและ 2,888,661 บาท ตามลำดับ

1.10 ผลการปรับปรุงตามข้อเสนอแนะของผลการประเมินปีที่ผ่านมา

แนวทางการพัฒนาและผลการพัฒนาตามรายงานผลการประเมินคุณภาพภายในและภายนอก

ข้อสังเกต ข้อเสนอแนะ และจุดที่ต้องพัฒนา	แนวทางการพัฒนาและผลการพัฒนา
ผลการประเมินคุณภาพภายในและภายนอก	
สิ่งที่ต้องพัฒนาเร่งด่วน 3-5 อันดับ	
1. ควรรหาอัตราอาจารย์ทดแทนของสาขาไฟฟ้ากำลัง โดยการจ้างอาจารย์ที่เกษียณอายุราชการ	1.1 มีอาจารย์ที่สำเร็จการศึกษา ระดับ ป.เอก ทางด้านไฟฟ้ากำลัง 1 ท่าน 1.2 มีการจัดสรรทุนสำหรับนักศึกษาระดับ ป.ตรี และบัณฑิตศึกษา เพื่อพัฒนาเป็นอาจารย์ของคณะฯ สาขาไฟฟ้ากำลัง
2. ควรถ่ายทอดและสร้างทีมงานวิจัย และประสบการณ์ทางวิชาการจากอาจารย์รุ่นพี่สู่รุ่นน้อง	2.1 อาจารย์ใหม่ได้เข้าร่วมทีมงานวิจัยภาควิชาฯ และคณะฯ
3. ควรกำหนดทิศทาง เป้าหมายของงานวิจัย	3.1 ตั้งเป้าหมายให้ได้ สกว.ระดับ 5 โดยมีทีมวิจัยสนับสนุน เช่น ทีมวิจัยทางด้านสมองกลฝังตัว ทีมวิจัยด้านวิศวกรรมพื้นฟู และทีมวิจัยเครือข่ายเซนเซอร์ไร้สาย เป็นต้น
สิ่งที่ควรพัฒนา	
1. ควรจัดระบบที่เอื้อในการขอตำแหน่งทางวิชาการ	1.1 ภาควิชาฯ ใช้ระบบที่เอื้อของคณะฯ ที่มีอยู่แล้ว
2. ควรสร้างผลงานวิจัยเป็นผลงานที่สามารถนำไปใช้ประโยชน์และเพิ่มรายได้	2.1 ภาควิชาฯ สนับสนุนผลงานวิจัยที่สามารถนำไปใช้ประโยชน์ และเพิ่มรายได้ เช่น มีทุนวิจัยต่างๆ การจดสิทธิบัตร อนุสิทธิบัตร มีผลงานวิจัยและสิ่งประดิษฐ์และมีแผน ส่งเสริมสู่เชิงพาณิชย์ โดยผ่าน PSU TECH
ทิศทางการพัฒนาสู่ความเป็นเลิศ	
1. ควรจัดระบบการขับเคลื่อนการดำเนินงานไปสู่เป้าหมาย	1.1 การจัดทำ Work System ตามระบบ TQA
2. ควรทบทวนการกำหนดตัวบ่งชี้ในระดับภาควิชา โดยอย่างน้อยควรกำหนดให้ commit ตัวบ่งชี้ที่เป็นภารกิจหลักของคณะและภาควิชา เพื่อช่วยขับเคลื่อนภารกิจในภาพรวมระดับคณะ	2.1 ภาควิชาฯ ได้ทำการทบทวน การกำหนดตัวบ่งชี้ในระดับภาควิชา เรียบร้อยแล้ว
ผลจากการประเมินคุณภาพตนเอง	
1. ผลักดันการเข้าสู่ตำแหน่งทางวิชาการของอาจารย์ในระดับที่สูงขึ้น	1. ภาควิชาฯ ส่งเสริมและสนับสนุนการเข้าสู่ตำแหน่งทางวิชาการอาจารย์ เช่น การอนุมัติการลาเพิ่มพูนความรู้ทางวิชาการเพื่อแต่งตั้ง
2. การบรรจุอาจารย์ใหม่ที่มีคุณวุฒิระดับ ป.เอก เพื่อทดแทนอาจารย์ที่กำลังจะเกษียณราชการ	2.1 ภาควิชาฯ มีการบรรจุอาจารย์ใหม่ที่มีคุณวุฒิ ป.เอก 2 ตำแหน่ง เป็นที่เรียบร้อยแล้ว

2.รายงานข้อมูลพื้นฐาน (Common Data Set)

ภาควิชาวิศวกรรมไฟฟ้า ปีการศึกษา 2555

ข้อมูล ณ วันที่ 6 มิถุนายน 2556

ตัวบ่งชี้	ลำดับที่	CdsID	ชื่อข้อมูลพื้นฐาน	ผลการดำเนินงาน
องค์ประกอบที่ 2				
สกอ. 2.1	1	1	จำนวนหลักสูตรที่เปิดสอนทั้งหมด	4
	2	3	--ระดับปริญญาตรี	2
	4	5	--ระดับปริญญาโทที่มีเฉพาะแผน ก	1
	5	6	--ระดับปริญญาโทที่มีเฉพาะแผน ข	-
	6	7	--ระดับปริญญาโท ที่มีทั้งแผน ก และ แผน ข อยู่ในเอกสารหลักสูตรฉบับเดียวกัน	-
	8	10	--ระดับปริญญาเอก	1
	9	8	จำนวนหลักสูตรระดับปริญญาโท แผน ก ที่มีนักศึกษาลงทะเบียนเรียนในแผน ก	1
	10	587	จำนวนหลักสูตรระดับปริญญาเอก ที่มีนักศึกษาลงทะเบียนเรียน	1
	11	40	จำนวนหลักสูตรทั้งหมดที่ได้รับอนุมัติตามกรอบ TQF	4
	12	42	--ระดับปริญญาตรี	2
	14	44	--ระดับปริญญาโท	1
	16	46	--ระดับปริญญาเอก	1
	17	47	จำนวนหลักสูตรทั้งหมดที่ได้รับอนุมัติตามกรอบ TQF และมีการประเมินผลตามตัวบ่งชี้ผลการดำเนินงานฯ ครบถ้วน	2
	18	49	--ระดับปริญญาตรี	2
	20	51	--ระดับปริญญาโท	-
	22	53	--ระดับปริญญาเอก	-
	23	11	จำนวนหลักสูตรวิชาชีพที่เปิดสอนทั้งหมด	1
	24	13	--ระดับปริญญาตรี	1
	26	15	--ระดับปริญญาโท	-
	28	17	--ระดับปริญญาเอก	-
29	18	จำนวนหลักสูตรวิชาชีพที่เปิดสอนและได้รับการรับรองหลักสูตรจากองค์กรวิชาชีพทั้งหมด	1	
30	20	--ระดับปริญญาตรี	1	
32	22	--ระดับปริญญาโท	-	

34	24	--ระดับปริญญาเอก	-
35	61	จำนวนหลักสูตรทั้งหมดที่ยังไม่ได้รับอนุมัติตามกรอบ TQF แต่เป็นไปตามเกณฑ์มาตรฐานหลักสูตรระดับอุดมศึกษา พ.ศ.2548 ครบถ้วน	-
56	62	--ระดับอนุปริญญา	-
36	63	--ระดับปริญญาตรี	-
37	64	--ระดับ ป.บัณฑิต	-
38	65	--ระดับปริญญาโท	-
39	66	--ระดับ ป.บัณฑิตชั้นสูง	-
40	67	--ระดับปริญญาเอก	-
41	54	จำนวนหลักสูตรทั้งหมดที่ได้รับอนุมัติตามกรอบ TQF ที่มีผลการประเมินตามตัวบ่งชี้ผลการดำเนินงานฯ ผ่านเกณฑ์การประเมิน 5 ข้อแรก และอย่างน้อยร้อยละ 80 ของตัวบ่งชี้ที่กำหนดในแต่ละปี	2
42	56	--ระดับปริญญาตรี	2
44	58	--ระดับปริญญาโท	-
46	60	--ระดับปริญญาเอก	-
47	695	--จำนวนหลักสูตรทั้งหมดที่ได้รับอนุมัติตามกรอบ TQF ที่มีผลการประเมินตามตัวบ่งชี้ผลการดำเนินงานฯ ผ่านเกณฑ์การประเมินครบทุกตัวบ่งชี้	-
48	697	--ระดับปริญญาตรี	-
50	699	--ระดับปริญญาโท	-
52	701	--ระดับปริญญาเอก	-
53	68	จำนวนหลักสูตรสาขาวิชาชีพที่มีความร่วมมือในการพัฒนาและบริหารหลักสูตรกับภาครัฐหรือภาคเอกชนที่เกี่ยวข้องกับวิชาชีพของหลักสูตร	1
54	70	--ระดับปริญญาตรี	1
56	72	--ระดับปริญญาโท	-
58	74	--ระดับปริญญาเอก	-
59	75	จำนวนนักศึกษาปัจจุบันทั้งหมดทุกระดับการศึกษา	316
60	77	--จำนวนนักศึกษาปัจจุบันทั้งหมด - ระดับปริญญาตรี	271
62	79	--จำนวนนักศึกษาปัจจุบันทั้งหมด - ระดับปริญญาโท	29
63	80	--จำนวนนักศึกษาปัจจุบันทั้งหมด - ระดับปริญญาโท (แผน ก)	29
64	81	--จำนวนนักศึกษาปัจจุบันทั้งหมด - ระดับปริญญาโท(แผน ข)	-
66	83	--จำนวนนักศึกษาปัจจุบันทั้งหมด - ระดับปริญญาเอก	16

สกอ. 2.2, 2.3 สมศ. 14	67	598	จำนวนอาจารย์ประจำทั้งหมดที่ปฏิบัติงานจริงและลาศึกษาต่อ แยกตามวุฒิปริญญาหรือเทียบเท่า	25
	68	599	--จำนวนอาจารย์ประจำทั้งหมดที่ปฏิบัติงานจริงและลาศึกษาต่อ วุฒิปริญญาตรีหรือเทียบเท่า	-
	69	600	--จำนวนอาจารย์ประจำทั้งหมดที่ปฏิบัติงานจริงและลาศึกษาต่อ วุฒิปริญญาโทหรือเทียบเท่า	13
	70	601	--จำนวนอาจารย์ประจำทั้งหมดที่ปฏิบัติงานจริงและลาศึกษาต่อ วุฒิปริญญาเอกหรือเทียบเท่า	12
	71	597	ร้อยละของอาจารย์ประจำที่มีคุณวุฒิปริญญาเอกปีการศึกษาที่ผ่านมา (กรณี que เลือกใช้เกณฑ์ประเมินเป็นค่าการเพิ่มขึ้นของร้อยละ)	42.31
	72	107	จำนวนอาจารย์ประจำทั้งหมดที่ดำรงตำแหน่งอาจารย์	8
	73	108	--จำนวนอาจารย์ประจำ (ที่ไม่มีตำแหน่งทางวิชาการ) ที่มีวุฒิปริญญาตรี หรือเทียบเท่า	-
	74	109	--จำนวนอาจารย์ประจำ (ที่ไม่มีตำแหน่งทางวิชาการ) ที่มีวุฒิปริญญาโท หรือเทียบเท่า	3
	75	110	--จำนวนอาจารย์ประจำ (ที่ไม่มีตำแหน่งทางวิชาการ) ที่มีวุฒิปริญญาเอก หรือเทียบเท่า	5
	76	111	จำนวนอาจารย์ประจำทั้งหมดที่ดำรงตำแหน่งผู้ช่วยศาสตราจารย์	12
	77	112	--จำนวนอาจารย์ประจำตำแหน่งผู้ช่วยศาสตราจารย์ ที่มีวุฒิปริญญาตรี หรือเทียบเท่า	-
	78	113	--จำนวนอาจารย์ประจำตำแหน่งผู้ช่วยศาสตราจารย์ ที่มีวุฒิปริญญาโท หรือเทียบเท่า	8
	79	114	--จำนวนอาจารย์ประจำตำแหน่งผู้ช่วยศาสตราจารย์ ที่มีวุฒิปริญญาเอก หรือเทียบเท่า	4
	80	115	จำนวนอาจารย์ประจำทั้งหมดที่ดำรงตำแหน่งรองศาสตราจารย์	5
	81	116	--จำนวนอาจารย์ประจำตำแหน่งรองศาสตราจารย์ ที่มีวุฒิปริญญาตรี หรือเทียบเท่า	-
	82	117	--จำนวนอาจารย์ประจำตำแหน่งรองศาสตราจารย์ ที่มีวุฒิปริญญาโท หรือเทียบเท่า	2
	83	118	--จำนวนอาจารย์ประจำตำแหน่งรองศาสตราจารย์ ที่มีวุฒิปริญญาเอก หรือเทียบเท่า	3
	84	119	จำนวนอาจารย์ประจำทั้งหมดที่ดำรงตำแหน่งศาสตราจารย์	-
	85	120	--จำนวนอาจารย์ประจำตำแหน่งศาสตราจารย์ ที่มีวุฒิปริญญาตรี หรือเทียบเท่า	-
	86	121	--จำนวนอาจารย์ประจำตำแหน่งศาสตราจารย์ ที่มีวุฒิปริญญาโท หรือเทียบเท่า	-
87	122	--จำนวนอาจารย์ประจำตำแหน่งศาสตราจารย์ ที่มีวุฒิปริญญาเอก หรือเทียบเท่า	-	
88	595	ร้อยละของอาจารย์ประจำที่ดำรงตำแหน่งทางวิชาการของปีที่ผ่านมา	15.38	
สกอ. 2.5	89	123	จำนวนนักศึกษาเต็มเวลาเทียบเท่า (FTES) รวมทุกหลักสูตร	323.64
	90	125	--ระดับปริญญาตรี	277.47
	92	127	--ระดับปริญญาโท	30.09
	94	129	--ระดับปริญญาเอก	16.08
	95	130	จำนวนเครื่องคอมพิวเตอร์ที่จัดบริการให้นักศึกษา	63
	96	131	จำนวน Notebook และ Mobile Device ต่างๆ ของนักศึกษาที่มีการลงทะเบียนการใช้ Wi-Fi กับสถาบัน	-

	97	132	ผลการประเมินคุณภาพการให้บริการห้องสมุดและแหล่งเรียนรู้อื่นๆ ผ่านระบบเครือข่ายคอมพิวเตอร์ และมีการฝึกอบรมการใช้งานแก่นักศึกษา (จากคะแนนเต็ม 5)	3.92
	98	133	ผลการประเมินคุณภาพการให้บริการด้านกายภาพที่เหมาะสมต่อการจัดการเรียนการสอนและการพัฒนานักศึกษา อาทิ ห้องเรียน ห้องปฏิบัติการ อุปกรณ์การศึกษา และจุดเชื่อมต่ออินเทอร์เน็ตในระบบไร้สาย (จากคะแนนเต็ม 5)	3.65
	99	134	ผลการประเมินคุณภาพในการให้บริการสิ่งอำนวยความสะดวกที่จำเป็นอื่นๆ อาทิ งานทะเบียน นักศึกษาผ่านระบบเครือข่ายคอมพิวเตอร์ การบริการอนามัยและการรักษาพยาบาล การจัดการหรือจัดบริการด้านอาหารและสนามกีฬา (จากคะแนนเต็ม 5)	3.52
	100	135	ผลการประเมินคุณภาพในการให้บริการสาธารณูปโภคและรักษาความปลอดภัยของอาคารตลอดจนบริเวณโดยรอบ อาทิ ประปา ไฟฟ้า ระบบกำจัดของเสีย การจัดการขยะ รวมทั้งมีระบบและอุปกรณ์ป้องกันอัคคีภัยในบริเวณอาคารต่างๆ โดยเป็นไปตามกฎหมายที่เกี่ยวข้อง (จากคะแนนเต็ม 5)	3.59
สกอ. 2.6	101	136	ผลการประเมินความพึงพอใจของผู้เรียนที่มีต่อคุณภาพการจัดการเรียนการสอนและสิ่งสนับสนุนการเรียนรู้ (เทียบจากคะแนนเต็ม 5) เฉลี่ยทุกหลักสูตร	4.48
	102	138	--ระดับปริญญาตรี	4.48
	104	140	--ระดับปริญญาโท	4.44
	106	143	--ระดับปริญญาเอก	-
	107	1431	จำนวนรายวิชาที่เปิดสอนทั้งหมด	97
	108	1432	จำนวนรายวิชาที่ได้รับการประเมินความพึงพอใจ	76
สมศ. 3	134	165	จำนวนรวมของบทความวิจัยที่เป็นผลจากวิทยานิพนธ์ หรือบทความจากสารนิพนธ์ หรือบทความจากศิลปนิพนธ์ [ผลงานของผู้สำเร็จการศึกษาระดับปริญญาโท ที่ผ่านการกลั่นกรอง (peer review) โดยมีบุคคลภายนอกสถาบันร่วมเป็นกรรมการพิจารณาด้วย]	13
	135	672	--จำนวนบทความวิจัยฯ ที่มีการตีพิมพ์เผยแพร่สู่สาธารณะในลักษณะใดลักษณะหนึ่ง	-
	136	166	--จำนวนบทความวิจัยฯ ที่ตีพิมพ์ในรายงานสืบเนื่องจากการประชุมวิชาการระดับชาติ (proceedings)	4
	137	167	--จำนวนบทความวิจัยฯ ที่ตีพิมพ์ในรายงานสืบเนื่องจากการประชุมวิชาการระดับนานาชาติ (proceedings) หรือมีการตีพิมพ์ในวารสารวิชาการระดับชาติ	6
	138	170	--จำนวนบทความวิจัยฯ ที่ตีพิมพ์ในวารสารวิชาการระดับนานาชาติ	3
	145	91	จำนวนผู้สำเร็จการศึกษาระดับปริญญาโททั้งหมด (ปีการศึกษาที่เป็นวงรอบประเมิน)	9
สมศ. 4	146	181	จำนวนรวมของบทความวิจัยจากวิทยานิพนธ์ ที่ตีพิมพ์เผยแพร่ (ผลงานของผู้สำเร็จการศึกษาระดับปริญญาเอก)	2

	147	183	--จำนวนบทความวิจัยฯ ที่ตีพิมพ์ในรายงานสืบเนื่องจากการประชุมวิชาการระดับชาติ/ระดับนานาชาติ หรือตีพิมพ์ในวารสารวิชาการที่ปรากฏในฐานข้อมูล TCI (จำนวนบทความที่นับในค่าน้ำหนักนี้ จะต้องไม่นับซ้ำกับค่าน้ำหนักอื่นๆ)	-
	148	184	--จำนวนบทความวิจัยฯ ที่ตีพิมพ์ในวารสารวิชาการระดับชาติที่มีชื่อปรากฏในประกาศของ สมศ. (จำนวนบทความที่นับในค่าน้ำหนักนี้ จะต้องไม่ซ้ำกับที่นับในค่าน้ำหนักอื่นๆ)	-
	149	185	--จำนวนบทความวิจัยฯ ที่ตีพิมพ์ในวารสารวิชาการระดับนานาชาติที่มีชื่อปรากฏอยู่ในประกาศของ สมศ. (จำนวนบทความที่นับในค่าน้ำหนักนี้ จะต้องไม่ซ้ำกับที่นับในค่าน้ำหนักอื่นๆ)	-
	150	186	--จำนวนบทความวิจัยฯ ที่ตีพิมพ์ในวารสารวิชาการที่มีชื่อปรากฏในฐานข้อมูลการจัดอันดับวารสาร SJR (SCImago Journal Rank :www.scimagojr.com) หรือ ISI หรือ Scopus (จำนวนบทความที่นับในค่าน้ำหนักนี้ จะต้องไม่ซ้ำกับที่นับในค่าน้ำหนักอื่นๆ)	2
	157	92	จำนวนผู้สำเร็จการศึกษาระดับปริญญาเอกทั้งหมด (ปีการศึกษาที่เป็นวงรอบประเมิน)	3
องค์ประกอบที่ 3				
สกอ.	158	684	ผลการประเมินคุณภาพของการให้บริการให้คำปรึกษาทางวิชาการและแนะแนวการใช้ชีวิตแก่นักศึกษา (จากคะแนนเต็ม 5)	3.67
3.1	159	685	ผลการประเมินคุณภาพของการให้บริการข้อมูลข่าวสารที่เป็นประโยชน์ต่อนักศึกษา (จากคะแนนเต็ม 5)	3.52
	160	686	ผลการประเมินคุณภาพของการจัดกิจกรรมเพื่อพัฒนาประสบการณ์ทางวิชาการและวิชาชีพแก่นักศึกษา (จากคะแนนเต็ม 5)	4.16
องค์ประกอบที่ 4				
สกอ.	165	148	จำนวนเงินสนับสนุนงานวิจัยหรืองานสร้างสรรค์จากภายในสถาบัน	1,567,032
4.3	166	152	จำนวนเงินสนับสนุนงานวิจัยหรืองานสร้างสรรค์จากภายนอกสถาบัน	2,896,922
	167	156	จำนวนอาจารย์ประจำที่ปฏิบัติงานจริง (ไม่นับรวมผู้ลาศึกษาต่อ)	21
	168	160	จำนวนนักวิจัยประจำที่ปฏิบัติงานจริง (ไม่นับรวมผู้ลาศึกษาต่อ)	-
	169	612	จำนวนอาจารย์ประจำที่ลาศึกษาต่อ	4
	170	616	จำนวนนักวิจัยประจำที่ลาศึกษาต่อ	-
สมศ.	171	193	จำนวนบทความวิจัยฯ ที่ตีพิมพ์ในรายงานสืบเนื่องจากการประชุมวิชาการระดับชาติ/ระดับนานาชาติ หรือตีพิมพ์ในวารสารวิชาการที่ปรากฏในฐานข้อมูล TCI (จำนวนบทความที่นับในค่าน้ำหนักนี้ จะต้องไม่ซ้ำกับที่นับในค่าน้ำหนักอื่นๆ)	9
5	172	194	จำนวนบทความวิจัยฯ ที่ตีพิมพ์ในวารสารวิชาการระดับชาติที่มีชื่อปรากฏในประกาศของ สมศ. (จำนวนบทความที่นับในค่าน้ำหนักนี้ จะต้องไม่ซ้ำกับที่นับในค่าน้ำหนักอื่นๆ)	-

สมศ. 6	173	195	จำนวนบทความวิจัย ที่ตีพิมพ์ในวารสารวิชาการระดับนานาชาติที่มีชื่อปรากฏอยู่ในประกาศของ สมศ. (จำนวนบทความที่นับในค่าน้ำหนักนี้ จะต้องไม่ซ้ำกับที่นับในค่าน้ำหนักอื่นๆ)	1
	174	200	จำนวนบทความวิจัย ที่ตีพิมพ์ในวารสารวิชาการที่มีชื่อปรากฏในฐานข้อมูลการจัดอันดับวารสาร SJR (SCImago Journal Rank :www.scimagojr.com) หรือ ISI หรือ Scopus (จำนวนบทความที่นับในค่าน้ำหนักนี้ จะต้องไม่ซ้ำกับที่นับในค่าน้ำหนักอื่นๆ)	11
	180	207	จำนวนรวมของผลงานวิจัยที่นำไปใช้ประโยชน์	7
	181	208	จำนวนรวมของผลงานสร้างสรรค์ที่นำไปใช้ประโยชน์	-
สมศ. 7	182	209	จำนวนรวมของผลงานวิชาการที่ได้รับการรับรองคุณภาพ	2
	183	210	--บทความวิชาการที่ได้รับการตีพิมพ์ในวารสารระดับชาติ	-
	184	211	--บทความวิชาการที่ได้รับการตีพิมพ์ในวารสารระดับนานาชาติ	1
	185	212	--ตำราหรือหนังสือที่มีการประเมินผ่านตามเกณฑ์โดยผู้ทรงคุณวุฒิที่สถานศึกษากำหนด (ผลงานจะต้องเกินร้อยละ ๕๐ ของชิ้นงาน)	1
	186	213	--ตำราหรือหนังสือที่ใช้ในการขอผลงานทางวิชาการและผ่านการพิจารณาตามเกณฑ์การขอตำแหน่งทางวิชาการแล้ว หรือตำราหรือหนังสือที่มีคุณภาพสูงมีผู้ทรงคุณวุฒิตรวจอ่านตามเกณฑ์ขอตำแหน่งทางวิชาการ (ผลงานจะต้องเกินร้อยละ ๕๐ ของชิ้นงาน)	-
สมศ. 5, 6, 7	187	102	จำนวนอาจารย์ประจำทั้งหมด รวมทั้งที่ปฏิบัติงานจริงและลาศึกษาต่อ	25
	188	103	--จำนวนอาจารย์ประจำที่ปฏิบัติงานจริง	21
	189	104	--จำนวนอาจารย์ประจำที่ลาศึกษาต่อ	4

3. ผลการประเมินตนเอง

3.1 องค์ประกอบ 2 การผลิตบัณฑิต

ตัวบ่งชี้ที่ 2.1 (สกอ.) ระบบและกลไกการพัฒนาและบริหารหลักสูตร

ชนิดของตัวบ่งชี้ กระบวนการ

เกณฑ์การประเมิน 1. เกณฑ์ทั่วไป

คะแนน 1	คะแนน 2	คะแนน 3	คะแนน 4	คะแนน 5
มีการดำเนินการ 1 ข้อ	มีการดำเนินการ 2 ข้อ	มีการดำเนินการ 3 ข้อ	มีการดำเนินการ 4 ข้อ	มีการดำเนินการ 5 ข้อ

2. เกณฑ์เฉพาะสถาบันกลุ่ม ค1 ค2 และ ง

คะแนน 1	คะแนน 2	คะแนน 3	คะแนน 4	คะแนน 5
มีการดำเนินการ 1 ตามเกณฑ์ทั่วไป	มีการดำเนินการ 2 ข้อ ตามเกณฑ์ทั่วไป	มีการดำเนินการ 3 ข้อ ตามเกณฑ์ทั่วไป	มีการดำเนินการ 4 หรือ 5 ข้อ ตามเกณฑ์ทั่วไป	มีการดำเนินการครบ 5 ตามเกณฑ์ทั่วไป และ ถ้วนตามเกณฑ์มาตรฐาน เพิ่มเติมเฉพาะกลุ่ม

หมายเหตุ

1. การนับหลักสูตรปริญญาโทแพน ก และปริญญาเอกให้นับหลักสูตรที่มีนักศึกษาลงทะเบียนเรียนในรอบปีการศึกษาที่ทำการประเมินสำหรับการนับหลักสูตรทั้งหมดให้นับหลักสูตรที่ได้รับอนุมัติให้เปิดสอนทุกระดับปริญญา โดยนับรวมหลักสูตรที่รับนักศึกษาแต่ไม่นับรวมหลักสูตรที่สภาสถาบันอนุมัติให้ปิดดำเนินการแล้ว
2. การนับจำนวนนักศึกษาในเกณฑ์มาตรฐานข้อ 8 ให้นับตามจำนวนหัวนักศึกษานปีการศึกษานั้นๆ และนับทั้งนักศึกษาภาคปกติและภาคพิเศษทั้งในที่ตั้งและนอกที่ตั้ง
3. คณะกรรมการรับพิจารณา หมายถึงคณะกรรมการที่รับพิจารณาในการเสนอหลักสูตรใหม่ หรือเสนอปรับปรุงหลักสูตรหรือเสนอปิดหลักสูตร และคณะกรรมการที่รับพิจารณาบริหารหลักสูตรให้เป็นไปตามรายละเอียดหลักสูตรที่สภามหาวิทยาลัยอนุมัติซึ่งอาจเป็นชุดเดียวกันทั้งหมดหรือต่างชุดก็ได้

เกณฑ์มาตรฐาน ข้อ

ผลการประเมินตนเอง

มี	ข้อ	เกณฑ์การประเมิน	ผลดำเนินงาน	หลักฐาน
<input checked="" type="checkbox"/>	1	มีระบบและกลไกการเปิดหลักสูตรใหม่และปรับปรุงหลักสูตรตามแนวทางปฏิบัติที่กำหนดโดยคณะกรรมการการอุดมศึกษา และดำเนินการตามระบบที่กำหนด	- มีการปรับปรุงหลักสูตรตามระยะเวลาที่กำหนด - มีการแต่งตั้งคณะกรรมการปรับปรุงหลักสูตร และมีการประชุมร่วมกับผู้ทรงคุณวุฒิจากภายนอกสถานศึกษาและภาคอุตสาหกรรมเพื่อรับฟังความคิดเห็น และนำมาปรับปรุงแก้ไขในประเด็นต่าง ๆ	- EE-01 - EE-02 - EE-03 - EE-04
<input checked="" type="checkbox"/>	2	มีระบบและกลไกการปิดหลักสูตรตามแนวทางปฏิบัติที่กำหนดโดยคณะกรรมการการอุดมศึกษา และดำเนินการตามระบบที่กำหนด	- ภาควิชา ฯ ไม่เคยมีการปิดหลักสูตร แต่มีการปรับปรุงหลักสูตรตามวาระในการประกาศใช้หลักสูตรปรับปรุง ภาควิชา ฯ จะระงับการเรียนการสอนที่จะใช้ ดังนั้นหลักสูตรเก่าจึงถูกทดแทนด้วยหลักสูตรปรับปรุง โดยปริยาย	
<input checked="" type="checkbox"/>	3	ทุกหลักสูตรมีการดำเนินงานให้เป็นไปตามเกณฑ์มาตรฐานหลักสูตรระดับอุดมศึกษาและกรอบมาตรฐานคุณวุฒิระดับอุดมศึกษาแห่งชาติ (การดำเนินงานตามกรอบมาตรฐานคุณวุฒิระดับอุดมศึกษาแห่งชาติ หมายถึงต้องมีการประเมินผลตาม “ตัวบ่งชี้ผลการดำเนินงานตามประกาศมาตรฐานคุณวุฒิสภาหรือสาขาวิชาเพื่อการประกันคุณภาพหลักสูตรและการเรียนการสอน” กรณีที่หลักสูตรใดยังไม่มีประกาศมาตรฐานคุณวุฒิสภาหรือสาขาวิชาให้ประเมินตามตัวบ่งชี้กลางที่กำหนดในภาคผนวก ก) สำหรับหลักสูตรสาขาวิชาชีพต้องได้รับการรับรองหลักสูตรจากสภาหรือองค์กรวิชาชีพที่เกี่ยวข้องด้วย (หมายเหตุ : สำหรับหลักสูตรเก่าหรือหลักสูตรปรับปรุงที่ยังไม่ได้ดำเนินการตามกรอบมาตรฐานคุณวุฒิระดับอุดมศึกษาแห่งชาติก่อนปีการศึกษา 2555 ให้ยึดตามเกณฑ์มาตรฐานหลักสูตรระดับอุดมศึกษา พ.ศ. 2548)	- มีการแต่งตั้งคณะทำงานดูแลหลักสูตร - มีการรับรองหลักสูตรจากสภาวิศวกร (หลักสูตรป.ตรี)	- EE-01 - EE-02 - EE-03 - EE-04 - EE-05
<input checked="" type="checkbox"/>	4	มีคณะกรรมการรับผิดชอบควบคุมกำกับให้มีการ	- มีการแต่งตั้งคณะกรรมการ	- EE-01

มี	ข้อ	เกณฑ์การประเมิน	ผลดำเนินงาน	หลักฐาน
		ดำเนินการได้ครบถ้วนทั้งข้อ 1 ข้อ 2 และข้อ 3 ข้างต้น ตลอดเวลาที่จัดการศึกษาและมีการประเมินหลักสูตร ทุกหลักสูตรอย่างน้อยตามกรอบเวลาที่กำหนดใน เกณฑ์มาตรฐานหลักสูตรฯ กรณีหลักสูตรที่ดำเนินงาน ตามกรอบมาตรฐานคุณวุฒิระดับอุดมศึกษาแห่งชาติ จะต้องควบคุมกำกับให้การดำเนินงานตามตัวบ่งชี้ใน ข้อ 3 ผ่านเกณฑ์การประเมิน 5 ข้อแรกและอย่างน้อย ร้อยละ 80 ของตัวบ่งชี้ที่กำหนดในแต่ละปีทุก หลักสูตร		- EE-02 - EE-03 - EE-04 - EE-06
<input checked="" type="checkbox"/>	5	มีคณะกรรมการรับผิดชอบควบคุมกำกับให้มีการ ดำเนินการได้ครบถ้วนทั้งข้อ 1 ข้อ 2 และข้อ 3 ข้างต้น ตลอดเวลาที่จัดการศึกษาและมีการพัฒนาหลักสูตรทุก หลักสูตรตามผลการประเมินในข้อ 4กรณีหลักสูตรที่ ดำเนินงานตามกรอบมาตรฐานคุณวุฒิระดับอุดมศึกษา แห่งชาติจะต้องควบคุมกำกับให้การดำเนินงานตามตัว บ่งชี้ในข้อ 3 ผ่านเกณฑ์การประเมินครบ ทุกตัวบ่งชี้ และทุกหลักสูตร	- มีการแต่งตั้งคณะกรรมการ	- EE-01 - EE-02 - EE-03 - EE-04 - EE-06
<input type="checkbox"/>	7	หลักสูตรระดับบัณฑิตศึกษาที่เน้นการวิจัยที่เปิดสอน (ปริญญาโทเฉพาะแผน ก และปริญญาเอก) มีจำนวน มากกว่าร้อยละ 50 ของจำนวนหลักสูตรทั้งหมดทุก ระดับการศึกษา		
<input type="checkbox"/>	8	หลักสูตรระดับบัณฑิตศึกษาที่เน้นการวิจัยที่เปิดสอน (ปริญญาโทเฉพาะแผน ก และปริญญาเอก)มีจำนวน นักศึกษาที่ศึกษาอยู่ในหลักสูตรมากกว่าร้อยละ 30 ของจำนวนนักศึกษาทั้งหมดทุกระดับการศึกษา		

ผลการประเมินของคณะกรรมการปีที่แล้ว

เป้าหมาย	ผลการดำเนินงาน	คะแนนประเมินจากคณะกรรมการ	บรรลุเป้าหมาย
6	5	4	X

ผลการประเมินตนเองปีนี้

เป้าหมาย	ผลการดำเนินงาน	คะแนนจากการประเมินตนเอง	บรรลุเป้าหมาย
5	5	4	✓

รายการหลักฐาน :

1. EE-01 หลักสูตรวิศวกรรมศาสตรบัณฑิต สาขาวิชาวิศวกรรมไฟฟ้าหลักสูตรปรับปรุง พ.ศ. 2549
2. EE-02 หลักสูตรวิศวกรรมศาสตรบัณฑิต สาขาวิชาวิศวกรรมไฟฟ้าหลักสูตรปรับปรุง พ.ศ. 2553
3. EE-03 หลักสูตรวิศวกรรมศาสตรบัณฑิต สาขาวิชาวิศวกรรมชีวการแพทย์ พ.ศ. 2550
4. EE-04 หลักสูตรวิศวกรรมศาสตรบัณฑิต สาขาวิชาวิศวกรรมชีวการแพทย์หลักสูตรปรับปรุง พ.ศ. 2553
5. EE-05 เอกสารรับรองปริญญา ประกาศนียบัตร หรือวุฒิบัตรในการประกอบวิชาชีพวิศวกรรมควบคุม จากสภาวิศวกร
 - เอกสารเลขที่ สส 4054/2554หลักสูตรวิศวกรรมศาสตรบัณฑิต สาขาวิชาวิศวกรรมไฟฟ้า (หลักสูตรปรับปรุง พ.ศ. 2553) งานไฟฟ้ากำลัง
 - เอกสารเลขที่ สส 4053/2554หลักสูตรวิศวกรรมศาสตรบัณฑิต สาขาวิชาวิศวกรรมไฟฟ้า (หลักสูตรปรับปรุง พ.ศ. 2553) งานไฟฟ้าสื่อสาร
 - เอกสารเลขที่ สส 2707/2551หลักสูตรวิศวกรรมศาสตรบัณฑิต สาขาวิชาวิศวกรรมไฟฟ้า (หลักสูตรปรับปรุง พ.ศ. 2549) งานไฟฟ้ากำลัง
 - เอกสารเลขที่ สส 2706/2551หลักสูตรวิศวกรรมศาสตรบัณฑิต สาขาวิชาวิศวกรรมไฟฟ้า (หลักสูตรปรับปรุง พ.ศ. 2549) งานไฟฟ้าสื่อสาร
6. EE-06 มคอ. 7 (อ้างอิงข้อมูลของคณะวิศวกรรมศาสตร์ มหาวิทยาลัยสงขลานครินทร์)

หมายเหตุ/ข้อสังเกต :

องค์ประกอบ 2 การผลิตบัณฑิต
 ตัวบ่งชี้ที่ 2.2 (สกอ.) อาจารย์ประจำที่มีคุณวุฒิปริญญาเอก
 ชนิดของตัวบ่งชี้ ปัจจัยนำเข้า

เกณฑ์การประเมิน	เกณฑ์เฉพาะกลุ่มสถาบัน ค1 และ ง	คะแนนเต็ม 5
	1) ค่าร้อยละของอาจารย์ประจำที่มีคุณวุฒิปริญญาเอก	ร้อยละ 60 ขึ้นไป หรือ
	2) ค่าการเพิ่มขึ้นของร้อยละของอาจารย์ประจำที่มีคุณวุฒิปริญญาเอกเปรียบเทียบกับปีที่ผ่านมา	ร้อยละ 12 ขึ้นไป

หมายเหตุ

1. คุณวุฒิปริญญาเอกพิจารณาจากระดับคุณวุฒิที่ได้รับหรือเทียบเท่าตามหลักเกณฑ์การพิจารณาคุณวุฒิของกระทรวงศึกษาธิการกรณีที่มีการปรับวุฒิการศึกษาให้มีหลักฐานการสำเร็จการศึกษาภายในรอบปีการศึกษานั้น ทั้งนี้ อาจใช้คุณวุฒิปริญญาเอกได้ สำหรับกรณีที่บางสาขาวิชาชีพมีคุณวุฒิอื่นที่เหมาะสมกว่า ทั้งนี้ต้องได้รับความเห็นชอบจากคณะกรรมการการอุดมศึกษา
2. การนับจำนวนอาจารย์ประจำให้นับตามปีการศึกษาและนับทั้งที่ปฏิบัติงานจริงและลาศึกษาต่อในกรณีที่มีอาจารย์บรรจุใหม่ให้คำนวณตามเกณฑ์อาจารย์ประจำที่ระบุในคำชี้แจงเกี่ยวกับการนับจำนวนอาจารย์ประจำและนักวิจัยประจำ หน้า 34
3. คณะสามารถเลือกประเมินตามเกณฑ์การประเมินแนวทางใดแนวทางหนึ่งก็ได้ไม่จำเป็นต้องเลือกเหมือนกับสถาบัน

เกณฑ์มาตรฐาน เชิงปริมาณ

ผลการคำนวณ

ข้อมูลพื้นฐาน	ผลรวม
จำนวนอาจารย์ประจำทั้งหมด รวมทั้งที่ปฏิบัติงานจริงและลาศึกษาต่อ	25
จำนวนอาจารย์ประจำทั้งหมดที่ปฏิบัติงานจริงและลาศึกษาต่อ วุฒิปริญญาเอกหรือเทียบเท่า	12

ผลการประเมินของคณะกรรมการปีที่แล้ว

เป้าหมาย	ผลการดำเนินงาน	คะแนนประเมินจากคณะกรรมการ	บรรลุเป้าหมาย
ร้อยละ 35	ร้อยละ 42.31	5.00	✓

ผลการประเมินตนเองปีนี้

เป้าหมาย	ผลการดำเนินงาน	คะแนนจากการประเมินตนเอง	บรรลุเป้าหมาย
ร้อยละ 35	ร้อยละ 48	4.00	✓

ผลการดำเนินงาน

ภาควิชา ฯ บรรลุเป้าหมายของการประเมินตามตัวบ่งชี้นี้ โดยมีค่าการเพิ่มขึ้นของร้อยละของอาจารย์ประจำที่มีคุณวุฒิปริญญาเอกเปรียบเทียบกับปีที่ผ่านมา

รายการหลักฐาน

1. อ้างอิงข้อมูลสารสนเทศประกันคุณภาพ คณะวิศวกรรมศาสตร์ มหาวิทยาลัยสงขลานครินทร์
http://phoenix.eng.psu.ac.th/qa/P&Q/?file=information_QA.html

หมายเหตุ/ข้อสังเกต :

องค์ประกอบ 2 การผลิตบัณฑิต
 ตัวบ่งชี้ที่ 2.3 (สกอ.) อาจารย์ประจำที่ดำรงตำแหน่งทางวิชาการ
 ชนิดของตัวบ่งชี้ บัณฑิตนำเข้า

เกณฑ์การประเมิน	เกณฑ์เฉพาะกลุ่มสถาบัน ค1 และ ง	คะแนนเต็ม 5
	1) ค่าร้อยละของอาจารย์ประจำที่ดำรงตำแหน่งรองศาสตราจารย์และศาสตราจารย์รวมกัน	ร้อยละ 30 ขึ้นไป หรือ
	2) ค่าการเพิ่มขึ้นของร้อยละของอาจารย์ประจำที่ดำรงตำแหน่งรองศาสตราจารย์ และศาสตราจารย์รวมกัน	ร้อยละ 6 ขึ้นไป

หมายเหตุ 1. การนับจำนวนอาจารย์ประจำ ให้นับตามปีการศึกษาและนับทั้งที่ปฏิบัติงานจริงและลาศึกษาต่อ
 2. คณะสามารถเลือกประเมินตามเกณฑ์การประเมินแนวทางใดแนวทางหนึ่งก็ได้ ไม่จำเป็นต้องเลือกเหมือนกับสถาบัน

เกณฑ์มาตรฐาน เิงปริมาณ

ผลการคำนวณ

ข้อมูลพื้นฐาน	ผลรวม
จำนวนอาจารย์ประจำทั้งหมด รวมทั้งที่ปฏิบัติงานจริงและลาศึกษาต่อ	25
จำนวนอาจารย์ประจำทั้งหมดที่ดำรงตำแหน่งอาจารย์	3
จำนวนอาจารย์ประจำทั้งหมดที่ดำรงตำแหน่งผู้ช่วยศาสตราจารย์	12
จำนวนอาจารย์ประจำทั้งหมดที่ดำรงตำแหน่งรองศาสตราจารย์	5
จำนวนอาจารย์ประจำทั้งหมดที่ดำรงตำแหน่งศาสตราจารย์	0
ร้อยละของอาจารย์ประจำที่ดำรงตำแหน่งทางวิชาการของปีที่ผ่านมา	

ผลการประเมินของคณะกรรมการปีที่แล้ว

เป้าหมาย	ผลการดำเนินงาน	คะแนนประเมินจากคณะกรรมการ	บรรลุเป้าหมาย
ร้อยละ 10	ร้อยละ 15.35 (ลดลง)	2.56	X

ผลการประเมินตนเองปีนี้

เป้าหมาย	ผลการดำเนินงาน	คะแนนจากการประเมินตนเอง	บรรลุเป้าหมาย
ร้อยละ 10	ร้อยละ 30 (เพิ่มขึ้น)	5.00	✓

ผลการดำเนินงาน

ภาควิชาบรรลุเป้าหมาย โดยในปีการศึกษา 2555 มี อ.คณิต เจริญพัฒนานนท์ ได้รับตำแหน่งรองศาสตราจารย์ ส่วนอีก 2 ท่าน ยังอยู่ในกระบวนการพิจารณาตำแหน่ง

รายการหลักฐาน

1. บันทึกข้อความการขอตำแหน่งรองศาสตราจารย์ ของ นางณัฐฐา จินดาเพ็ชร มอ 202.2/405
2. บันทึกข้อความการขอตำแหน่งรองศาสตราจารย์ ของ นายคณดิถ เจษฎ์พัฒนานนท์ มอ 202.2/1203
3. บันทึกข้อความการขอตำแหน่งรองศาสตราจารย์ ของ นายพรชัย พฤกษ์ภัทรานนท์ มอ 202.2/1204
4. คำสั่งมหาวิทยาลัยสงขลานครินทร์ ที่ 0699 / 2556 ลงวันที่ 3 เมษายน 2556 เรื่องการแต่งตั้งและการให้ได้รับเงินเดือนตำแหน่งตามมาตรา 18(ก) แห่งพระราชบัญญัติระเบียบข้าราชการพลเรือนในสถาบันอุดมศึกษา พ.ศ.2547 และแก้ไขเพิ่มเติม (ฉบับที่ 2) พ.ศ. 2551 ของ รศ.คณดิถ เจษฎ์พัฒนานนท์

หมายเหตุ / ข้อสังเกต :

องค์ประกอบ 2 การผลิตบัณฑิต

ตัวบ่งชี้ที่ 2.4 (สกอ.) ระบบการพัฒนาคณาจารย์และบุคลากรสายสนับสนุน

ชนิดของตัวบ่งชี้ กระบวนการ

	คะแนน 1	คะแนน 2	คะแนน 3	คะแนน 4	คะแนน 5
เกณฑ์การประเมิน	มีการ ดำเนินการ 1 ข้อ	มีการ ดำเนินการ 2 ข้อ	มีการ ดำเนินการ 3 หรือ 4 ข้อ	มีการ ดำเนินการ 5 หรือ 6 ข้อ	มีการ ดำเนินการ 7 ข้อ

หมายเหตุ หลักฐานสำหรับการประเมินในเกณฑ์มาตรฐานข้อที่ 3 เช่น ผลการประเมิน หรือผลการสำรวจความพึงพอใจของคณาจารย์และบุคลากร ด้านสวัสดิการ การเสริมสร้างสุขภาพที่ดี และการสร้างขวัญและกำลังใจ หรือหลักฐานเชิงประจักษ์อื่นๆ ที่เชื่อมโยงให้เห็นการทำงานได้ดีขึ้น

เกณฑ์มาตรฐาน ข้อ

ผลการประเมินตนเอง

มี	ข้อ	เกณฑ์การประเมิน	ผลดำเนินงาน	หลักฐาน
<input checked="" type="checkbox"/>	1	มีแผนการบริหารและการพัฒนาคณาจารย์ทั้งด้านวิชาการ เทคนิคการสอนและการวัดผล และมีแผนการบริหารและพัฒนาบุคลากรสายสนับสนุนที่มีการวิเคราะห์ข้อมูลเชิงประจักษ์	ภาควิชาฯ ได้ใช้แผนของคณะฯ เพื่อใช้ในการบริหารและการพัฒนาคณาจารย์และบุคลากรสายสนับสนุน โดยมีแผนการจัดกิจกรรมพัฒนาบุคลากรประจำปี 2554 -2555 และมีการจัดทำแผนปฏิบัติการประจำปีของการจัดการทรัพยากรบุคคล 2554 – 2555 แผนพัฒนางาน HR 2553-2555 แผนปฏิบัติการเชิงกลยุทธ์ ของการจัดการทรัพยากรบุคคล 2554 – 2555 ที่รวมแผนการบริหารและการพัฒนาคณาจารย์ทั้งด้านวิชาการ	ผลการดำเนินงาน EE-19 EE-20 EE-21
<input checked="" type="checkbox"/>	2	มีการบริหารและการพัฒนาคณาจารย์และบุคลากรสายสนับสนุนให้เป็นไปตามแผนที่กำหนด	ภาควิชาฯ ได้การดำเนินการตามแผนร่วมกับคณะ โดยการจัดการทรัพยากรบุคคล	EE-19
<input checked="" type="checkbox"/>	3	มีสวัสดิการเสริมสร้างสุขภาพที่ดีและสร้างขวัญและกำลังใจให้คณาจารย์และบุคลากรสายสนับสนุนสามารถทำงานได้อย่างมีประสิทธิภาพ	ภาควิชาฯ ได้ดำเนินการร่วมกับคณะฯ จัดสวัสดิการและกิจกรรมสร้างขวัญกำลังใจให้บุคลากรทุกระดับในรูปแบบต่างๆ ทั้งการจัดกิจกรรมสัมพันธ์ เช่น กีฬาสี งานปีใหม่ งานเกษียณ กิจกรรมสุขภาพดีกับ 45 ปี วิศวะฯ ม.อ. โครงการวิศวะฯ อาสา 45 ปี 45	EE-19

ม	ข้อ	เกณฑ์การประเมิน	ผลดำเนินงาน	หลักฐาน
			โครงการเพื่อบ้านเรา การจัดระบบเพื่อความมั่นคงและความก้าวหน้าของบุคลากรทุกระดับ	
<input checked="" type="checkbox"/>	4	มีระบบการติดตามให้คณาจารย์และบุคลากรสายสนับสนุนนำความรู้และทักษะที่ได้จากการพัฒนามาใช้ในการจัดการเรียนการสอนและการวัดผลการเรียนรู้ของนักศึกษา ตลอดจนการปฏิบัติงานที่เกี่ยวข้อง	ภาควิชาฯ ได้ดำเนินการร่วมกับคณะฯ มีการจัดอบรมเพื่อให้อาจารย์ที่มีผลการประเมินการสอนต่ำได้พัฒนาทักษะและความรู้ ทำการติดตามการจัดการเรียนการสอนและการวัดผลการเรียนรู้ของนักศึกษา ผ่านระบบการประเมินการสอนของคณะฯ	EE-22 EE-23
<input checked="" type="checkbox"/>	5	มีการให้ความรู้ด้านจรรยาบรรณอาจารย์และบุคลากรสายสนับสนุน และดูแลควบคุมให้คณาจารย์และบุคลากรสายสนับสนุนถือปฏิบัติ	ภาควิชาฯ ได้ดำเนินการร่วมกับคณะฯ จัดอบรมบุคลากรใหม่ที่สอดแทรกความรู้ด้านจรรยาบรรณอาจารย์และบุคลากรสายสนับสนุน	EE-19
<input checked="" type="checkbox"/>	6	มีการประเมินผลความสำเร็จของแผนการบริหารและการพัฒนาคณาจารย์และบุคลากรสายสนับสนุน	ภาควิชาฯ ได้ใช้การประเมินที่ทางคณะฯ โดยมีการติดตามผลสำเร็จจากตัวชี้วัดการพัฒนาความก้าวหน้าของบุคลากรสายวิชาการและสายสนับสนุน ประเมินจากการสำรวจความคิดเห็นเกี่ยวกับการจัดกิจกรรมการพัฒนาบุคลากร (สำรวจ Training Need) และการประเมินผลการบริหารงานของผู้บริหารคณะฯ ที่เกี่ยวข้องกับการบริหารงานบุคคล การประเมินความพึงพอใจของบุคลากร	EE-24
<input checked="" type="checkbox"/>	7	มีการนำผลการประเมินไปปรับปรุงแผนหรือปรับปรุงการบริหารและการพัฒนาคณาจารย์ และบุคลากรสายสนับสนุน	ภาควิชาฯ ได้ดำเนินการร่วมกับคณะฯ โดยมีการนำข้อเสนอแนะต่างๆ จากการประเมินงานด้านการบริหารบุคคลมาประกอบในการปรับแผนและจัดทำแผนในรอบปีถัดไป	EE-25

ผลการประเมินของคณะกรรมการปีที่แล้ว

เป้าหมาย	ผลการดำเนินงาน	คะแนนประเมินจากคณะกรรมการ	บรรลุเป้าหมาย
-	-	-	-

ผลการประเมินตนเองปีนี้

เป้าหมาย	ผลการดำเนินงาน	คะแนนจากการประเมินตนเอง	บรรลุเป้าหมาย
1	7	5.00	✓

รายการหลักฐาน :

1. EE-19 <http://www.ga.eng.psu.ac.th/data/training/training.htm>
รายการฝึกอบรมและกิจกรรมของบุคลากรคณะวิศวกรรมศาสตร์
2. EE-20 http://www.ga.eng.psu.ac.th/data/HR_Center/HR_plan_55/HR_plan_55.pdf
แนวทางการพัฒนาบุคลากรคณะวิศวกรรมศาสตร์
3. EE-21 แผนพัฒนาอาจารย์ คณะวิศวกรรมศาสตร์
4. EE-22 <http://www.ga.eng.psu.ac.th/kpis-54/project/125-pramernobrom.html>
ผลการประเมิน โครงการฝึกอบรม สัมมนา และกิจกรรมของบุคลากร
5. EE-23 <https://eval2.eng.psu.ac.th/evaluate/login2.php>
ระบบประเมินการสอนอาจารย์คณะวิศวกรรมศาสตร์
6. EE-24 <http://arac.psu.ac.th/news8.htm>
คณะกรรมการพิจารณาตำแหน่งทางวิชาการ มหาวิทยาลัยสงขลานครินทร์
7. EE-25 http://www.ga.eng.psu.ac.th/data/emp_satisfaction/emp_satisfaction52.pdf
สรุปผลการประเมินความพึงพอใจและแรงจูงใจในการทำงานของบุคลากรคณะฯ

หมายเหตุ/ข้อสังเกต :

องค์ประกอบ 2 การผลิตบัณฑิต

ตัวบ่งชี้ที่ 2.5 (สกอ.) ห้องสมุด อุปกรณ์การศึกษา และสภาพแวดล้อมการเรียนรู้

ชนิดของตัวบ่งชี้ ปัจจัยนำเข้า

เกณฑ์การประเมิน	คะแนน 1	คะแนน 2	คะแนน 3	คะแนน 4	คะแนน 5
	มีการดำเนินการ 1 ข้อ	มีการดำเนินการ 2 หรือ 3 ข้อ	มีการดำเนินการ 4 หรือ 5 ข้อ	มีการดำเนินการ 6 ข้อ	มีการดำเนินการ 7 ข้อ

1. ในเกณฑ์มาตรฐานข้อ 1 ให้นำรวม notebook และ mobile device ต่างๆ ของนักศึกษาที่มีการลงทะเบียนการใช้ wifi กับสถาบันด้วย
2. การคิดจำนวน FTES ให้นำจำนวน FTES ของแต่ละระดับการศึกษารวมเข้าด้วยกัน โดยไม่ต้องเทียบเป็น FTES ของระดับปริญญาตรี

เกณฑ์มาตรฐาน ข้อ

ผลการประเมินตนเอง

มี	ข้อ	เกณฑ์การประเมิน	ผลดำเนินงาน	หลักฐาน
<input checked="" type="checkbox"/>	1	มีการจัดการหรือจัดบริการเพื่อให้นักศึกษามีเครื่องคอมพิวเตอร์ใช้ในอัตรา ไม่สูงกว่า 8 FTES ต่อเครื่อง	ภาควิชาฯ มีจำนวนนักศึกษาเพิ่มเวลาต่อคอมพิวเตอร์ ซึ่งดีกว่าข้อกำหนด	EE-26 EE-27
<input checked="" type="checkbox"/>	2	มีบริการห้องสมุดและแหล่งเรียนรู้อื่นๆ ผ่านระบบเครือข่ายคอมพิวเตอร์ และมีการฝึกอบรมการใช้งานแก่นักศึกษาทุกปีการศึกษา	ภาควิชาฯ ใช้บริการห้องสมุดของสำนักทรัพยากรการเรียนรู้ คุณหญิงหลง อรรถกระวีสุนทร ซึ่งเป็นหอสมุดกลางระดับมหาวิทยาลัย ซึ่งเป็นแหล่งเรียนรู้ และสามารถเข้าถึงได้ผ่านระบบเครือข่ายคอมพิวเตอร์ โดยมีการอบรมการใช้งานทุกภาคการศึกษา	EE-30
<input checked="" type="checkbox"/>	3	มีบริการด้านกายภาพที่เหมาะสมต่อการจัดการเรียนการสอนและการพัฒนานักศึกษาอย่างน้อยในด้านห้องเรียน ห้องปฏิบัติการ อุปกรณ์การศึกษา และจุดเชื่อมต่ออินเทอร์เน็ต	ภาควิชาฯ มีบริการจุดเชื่อมต่ออินเทอร์เน็ตแบบมีสายและไร้สาย และมีบริการทั้งระดับคณะฯ และมหาวิทยาลัย	EE-26 EE-27
<input checked="" type="checkbox"/>	4	มีบริการสิ่งอำนวยความสะดวกที่จำเป็นอื่นๆ อย่างน้อยในด้านงานทะเบียนนักศึกษาผ่านระบบเครือข่ายคอมพิวเตอร์ การบริการ	ภาควิชาฯ จัดสิ่งอำนวยความสะดวกต่างๆ แก่นักศึกษา เพิ่มเติมจากที่มีอยู่ในระดับมหาวิทยาลัย บริการด้านงานทะเบียนนักศึกษาสามารถทำได้ผ่านระบบเครือข่ายที่คณะฯ จัดให้เพียงพอ	EE-28

ม	ข้อ	เกณฑ์การประเมิน	ผลดำเนินงาน	หลักฐาน
		อนามัยและการรักษาพยาบาล การจัดการหรือจัดบริการด้านอาหารและสนามกีฬา		
<input checked="" type="checkbox"/>	5	มีระบบสาธารณสุขปโภคและรักษาความปลอดภัยของอาคารตลอดจนบริเวณโดยรอบ อย่างน้อยในเรื่องประปา ไฟฟ้า ระบบกำจัดของเสีย การจัดการขยะ รวมทั้งมีระบบและอุปกรณ์ป้องกันอัคคีภัยในบริเวณอาคารต่าง ๆ โดยเป็นไปตามกฎหมายที่เกี่ยวข้อง	ภาควิชาฯ มีบริการสาธารณสุขปโภคพื้นฐานรวมทั้งการรักษาความปลอดภัย เสริมจากที่มีให้บริการจากส่วนกลางระดับมหาวิทยาลัย	EE-29
<input checked="" type="checkbox"/>	6	มีผลการประเมินคุณภาพของบริการในข้อ 2 – 5 ทุกข้อไม่ต่ำกว่า 3.51 จากคะแนนเต็ม 5	ภาควิชาฯ ใช้ผลการประเมินในระดับคณะฯ ให้บริการในข้อ 2 – 5	EE-30 EE-31
<input checked="" type="checkbox"/>	7	มีการนำผลการประเมินคุณภาพในข้อ 6 มาใช้เป็นข้อมูลในการพัฒนาการจัดบริการด้านกายภาพที่สนองความต้องการของผู้รับบริการ	ภาควิชาฯ ได้นำผลการประเมินคุณภาพในระดับคณะฯ ให้บริการต่างๆ มาวิเคราะห์ เพื่อจัดหา/พัฒนาการจัดบริการด้านกายภาพต่างๆ อย่างต่อเนื่อง	EE-32

ผลการประเมินของคณะกรรมการปีที่แล้ว

เป้าหมาย	ผลการดำเนินงาน	คะแนนประเมินจากคณะกรรมการ	บรรลุเป้าหมาย
-	-	-	-

ผลการประเมินตนเองปีนี้

เป้าหมาย	ผลการดำเนินงาน	คะแนนจากการประเมินตนเอง	บรรลุเป้าหมาย
4	7	5.00	✓

รายการหลักฐาน

1. EE-26 ข้อมูลจำนวนนักศึกษาเต็มเวลาทุกระดับ
2. EE-27 ข้อมูลจำนวนเครื่องคอมพิวเตอร์ที่จัดบริการให้นักศึกษา
3. EE-28 ระบบสารสนเทศนักศึกษา มหาวิทยาลัยสงขลานครินทร์
4. EE-29 ผังการติดตั้งระบบที่วางจรปิด ระบบไฟฟ้า อุปกรณ์ป้องกันอัคคีภัยในบริเวณอาคารต่าง ๆ
5. EE-30 ความพึงพอใจภาพรวมของห้องสมุดมหาวิทยาลัยสงขลานครินทร์
6. EE-31 ความพึงพอใจของบัณฑิตต่อการดำเนินงานของมหาวิทยาลัย แยกรายคณะ
7. EE-32 เอกสารงบประมาณเงินรายได้ ประจำปีงบประมาณ พ.ศ. 2555

หมายเหตุ/ข้อสังเกต : เป็นการดำเนินงานร่วมกันทั้งระดับคณะฯ และมหาวิทยาลัย

องค์ประกอบ 2 การผลิตบัณฑิต

ตัวบ่งชี้ที่ 2.6 (สกอ.) ระบบและกลไกการจัดการเรียนการสอน

ชนิดของตัวบ่งชี้ กระบวนการ

เกณฑ์การ

ประเมิน

คะแนน 1	คะแนน 2	คะแนน 3	คะแนน 4	คะแนน 5
มีการดำเนินการ 1 ข้อ	มีการดำเนินการ 2 หรือ 3 ข้อ	มีการดำเนินการ 4 หรือ 5 ข้อ	มีการดำเนินการ 6 ข้อ	มีการดำเนินการ 7 ข้อ

หมายเหตุ

- มหาวิทยาลัยหรือคณะจะต้องประเมินความพึงพอใจของผู้เรียนที่มีต่อคุณภาพการเรียนการสอนและ
สิ่งสนับสนุนการเรียนรู้ทุกรายวิชาทุกภาคการศึกษา ยกเว้นรายวิชาที่ไม่มีการเรียนการสอนในชั้นเรียนหรือ
ในห้องปฏิบัติการ เช่นการฝึกงาน สหกิจศึกษา การค้นคว้าอิสระ วิชาโครงการงาน สารนิพนธ์ และวิทยานิพนธ์
เป็นต้น
- งานวิจัยเพื่อพัฒนาการเรียนการสอนตามเกณฑ์ข้อ 5 หมายถึง งานวิจัยของผู้สอนของสถาบันที่ได้
พัฒนาขึ้นและนำไปใช้ในการพัฒนาวิธีการสอน

เกณฑ์มาตรฐาน ข้อ

ผลการประเมินตนเอง

มี	ข้อ	เกณฑ์การประเมิน	ผลดำเนินงาน	หลักฐาน
<input checked="" type="checkbox"/>	1	มีระบบและกลไกการประกันคุณภาพการจัดการเรียน การสอนที่เน้นผู้เรียนเป็นสำคัญทุกหลักสูตร	มีการจัดการเรียนการสอนที่ เน้นผู้เรียนเป็นสำคัญ สอดคล้องกับหลักสูตรที่ ประกาศใช้	- EE-01 - EE-02 - EE-03 - EE-04
<input checked="" type="checkbox"/>	2	ทุกรายวิชาของทุกหลักสูตรมีรายละเอียดของรายวิชา และของประสบการณ์ภาคสนาม(ถ้ามี)ก่อนการเปิดสอน ในแต่ละภาคการศึกษาตามที่กำหนดในกรอบมาตรฐาน คุณวุฒิระดับอุดมศึกษาแห่งชาติ	มีรายละเอียดของรายวิชา สอดคล้องตามการดำเนินงาน ของคณะ ฯ	- EE-07
<input checked="" type="checkbox"/>	3	ทุกหลักสูตรมีรายวิชาที่ส่งเสริมทักษะการเรียนรู้ด้วย ตนเองและการให้ผู้เรียนได้เรียนรู้จากการปฏิบัติทั้งใน และนอกห้องเรียนหรือจากการทำวิจัย	มีรายวิชาปฏิบัติการ และ โครงการนักศึกษา	- EE-08
<input checked="" type="checkbox"/>	4	มีการให้ผู้มีประสบการณ์ทางวิชาการหรือวิชาชีพจาก หน่วยงานหรือชุมชนภายนอกเข้ามามีส่วนร่วมใน กระบวนการเรียนการสอนทุกหลักสูตร	มีการเชิญวิทยากรภายนอกมา ถ่ายทอดประสบการณ์ใน วาระพิเศษ หรือนำนักศึกษา ไปทัศนศึกษาตาม โรงงาน	- EE-09
<input checked="" type="checkbox"/>	5	มีการจัดการเรียนรู้ที่พัฒนาจากการวิจัยหรือจาก กระบวนการจัดการความรู้เพื่อพัฒนาการเรียนการสอน	มีการจัดตั้งหน่วยวิจัยเพื่อ ส่งเสริมให้คณาจารย์และ	- EE-10

ม	ข้อ	เกณฑ์การประเมิน	ผลดำเนินงาน	หลักฐาน
			นักศึกษาทำงานวิจัยร่วมกัน	
<input checked="" type="checkbox"/>	6	มีการประเมินความพึงพอใจของผู้เรียนที่มีต่อคุณภาพการจัดการเรียนการสอน และสิ่งสนับสนุนการเรียนรู้ทุกรายวิชา ทุกภาคการศึกษา โดยผลการประเมินความพึงพอใจแต่ละรายวิชาต้องไม่ต่ำกว่า 3.51 จากคะแนนเต็ม 5	ให้นักศึกษาเข้าประเมินการสอนของอาจารย์	- EE-11
<input type="checkbox"/>	7	มีการพัฒนาหรือปรับปรุงการจัดการเรียนการสอน กลยุทธ์การสอนหรือการประเมินผลการเรียนรู้ทุกรายวิชา ตามผลการประเมินรายวิชา		

ผลการประเมินของคณะกรรมการปีที่แล้ว

เป้าหมาย	ผลการดำเนินงาน	คะแนนประเมินจากคณะกรรมการ	บรรลุเป้าหมาย
6	6	4	ใช่

ผลการประเมินตนเองปีนี้

เป้าหมาย	ผลการดำเนินงาน	คะแนนจากการประเมินตนเอง	บรรลุเป้าหมาย
6	6	4	ใช่

รายการหลักฐาน :

- EE-01 หลักสูตริวิศวกรรมศาสตรบัณฑิต สาขาวิชาวิศวกรรมไฟฟ้าหลักสูตรปรับปรุง พ.ศ. 2549
- EE-02 หลักสูตริวิศวกรรมศาสตรบัณฑิต สาขาวิชาวิศวกรรมไฟฟ้าหลักสูตรปรับปรุง พ.ศ. 2553
- EE-03 หลักสูตริวิศวกรรมศาสตรบัณฑิต สาขาวิชาวิศวกรรมชีวการแพทย์ พ.ศ. 2550
- EE-04 หลักสูตริวิศวกรรมศาสตรบัณฑิต สาขาวิชาวิศวกรรมชีวการแพทย์หลักสูตรปรับปรุง พ.ศ. 2553
- EE-07 มคอ. 3 (อ้างอิงข้อมูลของคณะวิศวกรรมศาสตร์ มหาวิทยาลัยสงขลานครินทร์)
- EE-08 ตารางจัดสรรกลุ่มวิชาปฏิบัติการและโครงการ
- EE-09 หนังสือเชิญวิทยากรและหนังสือติดต่อโรงงานต่าง ๆ
- EE-10 ข้อมูลหน่วยวิจัยของคณะวิศวกรรมศาสตร์ มหาวิทยาลัยสงขลานครินทร์
- EE-11 ผลประเมินจากนักศึกษาใน website ของคณะวิศวกรรมศาสตร์ มหาวิทยาลัยสงขลานครินทร์

หมายเหตุ/ ข้อสังเกต :

องค์ประกอบ 2

การผลิตบัณฑิต

ตัวบ่งชี้ที่ 2.8

(สกอ.) ระดับความสำเร็จของการเสริมสร้างคุณธรรมจริยธรรมที่จัดให้กับนักศึกษา

ชนิดของตัวบ่งชี้

กระบวนการ

เกณฑ์การประเมิน

คะแนน 1	คะแนน 2	คะแนน 3	คะแนน 4	คะแนน 5
มีการดำเนินการ 1 ข้อ	มีการดำเนินการ 2 ข้อ	มีการดำเนินการ 3 ข้อ	มีการดำเนินการ 4 ข้อ	มีการดำเนินการ 5 ข้อ

หมายเหตุ

1. การยกย่องชมเชยประกาศเกียรติคุณด้านคุณธรรม จริยธรรม หากดำเนินการในระดับ มหาวิทยาลัย ต้องมีกรรมการภายนอกมหาวิทยาลัยอย่างน้อยร้อยละ 50 และมีผู้เข้าร่วมการแข่งขันหรือเข้าร่วมการคัดเลือกที่มาจากหลากหลายสถาบัน (ตั้งแต่ 3 สถาบันขึ้นไป)
2. หน่วยงานหรือองค์กรระดับชาติ หมายถึง หน่วยงานนอกสถาบันระดับกรมหรือเทียบเท่า ขึ้นไป (เช่น ระดับจังหวัด) หรือรัฐวิสาหกิจ หรือองค์กรมหาชน หรือบริษัทมหาชนที่จดทะเบียนในตลาดหลักทรัพย์ หรือองค์กรกลางระดับชาติทั้งภาครัฐและเอกชน (เช่น สภาอุตสาหกรรม สภาหอการค้า สภาวิชาชีพ)

เกณฑ์มาตรฐาน

ข้อ

ผลการประเมินตนเอง

มี	ข้อ	เกณฑ์การประเมิน	ผลดำเนินงาน	หลักฐาน
<input checked="" type="checkbox"/>	1	มีการกำหนดพฤติกรรมด้านคุณธรรม จริยธรรมสำหรับนักศึกษาที่ต้องการส่งเสริมไว้เป็นลายลักษณ์อักษร	ภาควิชาฯ ใช้ระเบียบของคณะซึ่งมีการกำหนดเป็นลายลักษณ์อักษร เกี่ยวกับพฤติกรรมด้านคุณธรรมจริยธรรมสำหรับนักศึกษาที่ต้องการส่งเสริม	EE-33
<input checked="" type="checkbox"/>	2	มีการถ่ายทอดหรือเผยแพร่พฤติกรรมด้านคุณธรรมจริยธรรมสำหรับนักศึกษาที่ต้องการ ส่งเสริมตามข้อ 1 ไปยังผู้บริหาร คณาจารย์ นักศึกษาและผู้เกี่ยวข้องทราบอย่างทั่วถึงทั้งสถาบัน	- ดำเนินการเผยแพร่ข้อมูลในข้อที่ 1 ไปยังบุคลากรและนักศึกษาทุกภาควิชา ภาค การศึกษาละ 1 ครั้ง - มีการรณรงค์และส่งเสริมให้นักศึกษาปฏิบัติตัวให้อยู่ในระเบียบวินัย เช่น การรณรงค์เรื่องการแต่งกายและการทุจริตในการสอบ วินัย จรรยา เป็นต้น	EE-34 EE-35
<input checked="" type="checkbox"/>	3	มีโครงการหรือกิจกรรมส่งเสริมการพัฒนาพฤติกรรมด้านคุณธรรม จริยธรรมที่กำหนด ในข้อ 1 โดยระบุตัวบ่งชี้และเป้าหมายวัดความสำเร็จ	จัดกิจกรรมส่งเสริมการพัฒนาพฤติกรรมด้านคุณธรรมจริยธรรมอย่างน้อยปีการศึกษาละ 2 ครั้ง มีโครงการในรายวิชากิจกรรมเสริมหลักสูตร	EE-36 EE-37 EE-38 EE-39

มี	ข้อ	เกณฑ์การประเมิน	ผลดำเนินงาน	หลักฐาน
<input checked="" type="checkbox"/>	4	มีการประเมินผลโครงการหรือกิจกรรมส่งเสริมคุณธรรมจริยธรรมของนักศึกษาตามตัว บ่งชี้และเป้าหมายที่กำหนดในข้อ 3 โดยมีผลการประเมินบรรลุเป้าหมายอย่างน้อยร้อยละ 90 ของตัวบ่งชี้	มีการจัดกิจกรรมและให้มีการประเมินผลการดำเนินการหลังเสร็จสิ้น	EE-36 EE-37 EE-38 EE-39
<input checked="" type="checkbox"/>	5	มีนักศึกษาหรือกิจกรรมที่เกี่ยวกับนักศึกษาได้รับการยกย่องชมเชยประกาศเกียรติคุณด้านคุณธรรมจริยธรรม โดยหน่วยงานหรือองค์กรระดับชาติ		

ผลการประเมินของคณะกรรมการปีที่แล้ว

เป้าหมาย	ผลการดำเนินงาน	คะแนนประเมินจากคณะกรรมการ	บรรลุเป้าหมาย
-	-	-	-

ผลการประเมินตนเองปีนี้

เป้าหมาย	ผลการดำเนินงาน	คะแนนจากการประเมินตนเอง	บรรลุเป้าหมาย
3	4	4	✓

รายการหลักฐาน :

- EE-33 ระเบียบคณะวิศวกรรมศาสตร์ มหาวิทยาลัยสงขลานครินทร์ ว่าด้วยการแต่งกายของนักศึกษา คณะวิศวกรรมศาสตร์ 2547 ลว.27 ธค.2547
- EE-34 หนังสือราชการ เรื่อง การขอความร่วมมือในการกวดขันและเข้มงวด เรื่องการแต่งกายนักศึกษา
- EE-35 ไลน์และโปสเตอร์ ที่ติดตามทางเดิน ประชาสัมพันธ์การแต่งกาย
- EE-36 โครงการประชุมเชียร์ 2555
- EE-37 โครงการปฐมนิเทศ 2555
- EE-38 โครงการปัจฉิมนิเทศ 2555
- EE-39 กิจกรรมเสริมหลักสูตร 2002-002 Extra curriculum II โครงการ Fill the missing

หมายเหตุ / ข้อสังเกต :

องค์ประกอบ 2

ตัวบ่งชี้ที่ 3

ชนิดของตัวบ่งชี้

การผลิตบัณฑิต

(สมศ.) ผลงานของผู้สำเร็จการศึกษาระดับปริญญาโทที่ได้รับการตีพิมพ์หรือเผยแพร่

ผลผลิต

กำหนดระดับคุณภาพงานวิจัยที่ตีพิมพ์ ดังนี้

ค่าน้ำหนัก	ระดับคุณภาพงานวิจัย
0.25	- มีการเผยแพร่สู่สาธารณะในลักษณะใดลักษณะหนึ่ง
0.50	- มีการตีพิมพ์ในรายงานสืบเนื่องจากการประชุมวิชาการระดับชาติ (proceeding)
0.75	- มีการตีพิมพ์ในรายงานสืบเนื่องจากการประชุมวิชาการระดับนานาชาติ (proceeding) หรือมีการตีพิมพ์ในวารสารวิชาการระดับชาติ
1.00	- มีการตีพิมพ์ในวารสารวิชาการระดับนานาชาติ

การส่งบทความเพื่อพิจารณาคัดเลือกให้นำเสนอในการประชุมวิชาการต้องส่งเป็นฉบับสมบูรณ์ (Full Paper) และเมื่อได้รับการตอบรับและตีพิมพ์แล้ว การตีพิมพ์ต้องตีพิมพ์เป็นฉบับสมบูรณ์ซึ่งสามารถอยู่ในรูปแบบเอกสาร หรือสื่ออิเล็กทรอนิกส์ได้

กำหนดระดับแหล่งเผยแพร่งานสร้างสรรค์ ดังนี้

ค่าน้ำหนัก	ระดับคุณภาพงานสร้างสรรค์ *
0.125	- งานสร้างสรรค์ที่ได้รับการเผยแพร่ในระดับสถาบันหรือจังหวัด
0.25	- งานสร้างสรรค์ที่ได้รับการเผยแพร่ในระดับชาติ
0.50	- งานสร้างสรรค์ที่ได้รับการเผยแพร่ในระดับความร่วมมือระหว่างประเทศ
0.75	- งานสร้างสรรค์ที่ได้รับการเผยแพร่ในระดับภูมิภาคอาเซียน*
1.00	- งานสร้างสรรค์ที่ได้รับการเผยแพร่ในระดับนานาชาติ

* องค์ประกอบของคณะกรรมการ ไม่น้อยกว่า 3 คน และต้องมีบุคคลภายนอกสถานศึกษา ร่วมพิจารณาด้วย

อาเซียนหมายถึง สมาคมประชาชาติแห่งเอเชียตะวันออกเฉียงใต้ (Association of South East Asian Nations) มี 10 ประเทศ ได้แก่ บรูไน กัมพูชา อินโดนีเซีย ลาว มาเลเซีย พม่า ฟิลิปปินส์ สิงคโปร์ ไทย และเวียดนาม

การเผยแพร่ในระดับความร่วมมือระหว่างประเทศเป็น โครงการความร่วมมือระหว่างประเทศไทยกับประเทศอื่น

การเผยแพร่ในระดับภูมิภาคอาเซียนเป็นการเผยแพร่เฉพาะในกลุ่มอาเซียน 10 ประเทศ (อย่างน้อย 5 ประเทศ หมายถึงนับรวมประเทศไทยด้วย) และการให้คะแนนตามแหล่งเผยแพร่ ไม่จำเป็นต้องไปแสดงในต่างประเทศ

การเผยแพร่ในระดับนานาชาติเป็นการเผยแพร่ที่เปิดกว้างสำหรับทุกประเทศ (อย่างน้อย 5 ประเทศ ที่ไม่ได้อยู่ในกลุ่มอาเซียน)

เกณฑ์การประเมิน

เกณฑ์การให้คะแนน ใช้บัญญัติไตรยางศ์เทียบ กำหนดร้อยละ 25 เท่ากับ 5 คะแนน

หมายเหตุ

เกณฑ์มาตรฐาน เชิงปริมาณ

วิธีการคำนวณ

$$\frac{\text{ผลรวมถ่วงน้ำหนักของผลงานที่ดีพิมพ์หรือเผยแพร่ของผู้สำเร็จการศึกษาระดับปริญญาโท}}{\text{จำนวนผู้สำเร็จการศึกษาระดับปริญญาโททั้งหมด}} \times 100$$

ผลการคำนวณ

ระดับคุณภาพผลงานรวม	ผู้สำเร็จการศึกษา	ร้อยละระดับคุณภาพ	คะแนนเทียบเกณฑ์
9.5	9	105.56	5.00

ผลการประเมินของคณะกรรมการปีที่แล้ว

เป้าหมาย	ผลการดำเนินงาน	คะแนนประเมินจากคณะกรรมการ	บรรลุเป้าหมาย
12	ร้อยละ 95.83	5	✓

ผลการประเมินตนเองปีนี้

เป้าหมาย	ผลการดำเนินงาน	คะแนนจากการประเมินตนเอง	บรรลุเป้าหมาย
12	ร้อยละ 105.56	5	✓

ผลการดำเนินงาน

ภาควิชา ฯ บรรลุเป้าหมายของการดำเนินงานตามตัวบ่งชี้

รายการหลักฐาน

1. อีเมลข้อมูลสารสนเทศประกันคุณภาพ คณะวิศวกรรมศาสตร์ มหาวิทยาลัยสงขลานครินทร์

http://phoenix.eng.psu.ac.th/qa/P&Q/?file=information_QA.html

หมายเหตุ / ข้อสังเกต :

องค์ประกอบ 2 การผลิตบัณฑิต
 ตัวบ่งชี้ที่ 14 (สมศ.) การพัฒนาคณาจารย์
 ชนิดของตัวบ่งชี้ ผลผลิต

เกณฑ์การพิจารณา

กำหนดค่าน้ำหนักระดับคุณภาพอาจารย์ ดังนี้

เกณฑ์การประเมิน

วุฒิการศึกษา ตำแหน่งทางวิชาการ	ปริญญาตรี	ปริญญาโท	ปริญญาเอก
อาจารย์	0	2	5
ผู้ช่วยศาสตราจารย์	1	3	6
รองศาสตราจารย์	3	5	8
ศาสตราจารย์	6	8	10

เกณฑ์การให้คะแนน

ใช้บัญญัติไตรยางศ์เทียบ โดยกำหนดให้ค่าดัชนีคุณภาพอาจารย์เป็น 6 เท่ากับ 5 คะแนน

หมายเหตุ

เกณฑ์มาตรฐาน เชิงปริมาณ

วิธีการคำนวณ

ผลรวมถ่วงน้ำหนักของอาจารย์ประจำ
จำนวนอาจารย์ประจำทั้งหมด

ผลการคำนวณ

ระดับคุณภาพอาจารย์	จำนวนอาจารย์	ค่าดัชนีคุณภาพอาจารย์	คะแนนเทียบเกณฑ์
113	25	4.52	3.77

ผลการประเมินของคณะกรรมการปีที่แล้ว

เป้าหมาย	ผลการดำเนินงาน	คะแนนประเมินจากคณะกรรมการ	บรรลุเป้าหมาย
4	4.23	3.53	✓

ผลการประเมินตนเองปีนี้

เป้าหมาย	ผลการดำเนินงาน	คะแนนจากการประเมินตนเอง	บรรลุเป้าหมาย
4	4.52	3.77	✓

ผลการดำเนินงาน

ภาควิชา ฯ ยังมีสัดส่วนอาจารย์ที่ดำรงตำแหน่งวิชาการและคุณวุฒิ เมื่อคิดเป็นดัชนีคุณภาพไม่สูงมากนัก แต่ภาควิชา ฯ ก็มีกลยุทธ์ในการพัฒนาอาจารย์ประจำและการบรรจุอาจารย์ใหม่ที่มีคุณวุฒิระดับ ป.เอกเพิ่มขึ้นเพื่อทดแทนอาจารย์ประจำบางส่วนที่กำลังจะเกษียณอายุราชการในอีกไม่กี่ปีข้างหน้า

รายการหลักฐาน

1. อ้างอิงข้อมูลสารสนเทศประกันคุณภาพ คณะวิศวกรรมศาสตร์ มหาวิทยาลัยสงขลานครินทร์
http://phoenix.eng.psu.ac.th/qa/P&Q/?file=information_QA.html

หมายเหตุ / ข้อสังเกต :

การ SWOT ตามองค์ประกอบ

จุดแข็ง/แนวทางเสริมจุดแข็ง

1. มีการรับสมัครและบรรจุอาจารย์ที่มีคุณวุฒิ ป.เอก เพิ่มขึ้น รวมทั้งผู้ที่สำเร็จการศึกษาเริ่มทยอยกลับมา
2. มีคณาจารย์ของภาควิชา ฯ ทำงานร่วมกับเครือข่ายศูนย์ความรู้เฉพาะด้านต่าง ๆ เช่น วิศวกรรมฟื้นฟูห้องปฏิบัติการวิจัยร่วมเครือข่ายเซนเซอร์ไร้สาย เป็นต้น ทำให้มีหัวข้องานวิจัยที่ชัดเจนและมีเงินทุนสนับสนุนการทำวิจัย
3. มีการจัดการและสนับสนุนให้นักศึกษาระดับบัณฑิตศึกษา ให้มีส่วนร่วมในงานวิจัย ตั้งแต่ช่วงแรกของการเข้าเรียน รวมทั้งส่งเสริมให้นักศึกษา ป.ตรี บางส่วน มีส่วนร่วมในงานวิจัยของคณาจารย์และของบัณฑิตศึกษา

จุดที่ควรพัฒนา/ข้อเสนอแนะในการปรับปรุง

1. ผลักดันการเข้าสู่ตำแหน่งทางวิชาการที่สูงขึ้น
2. ผลักดันให้นักศึกษามีการตีพิมพ์เผยแพร่ผลงานจากวิทยานิพนธ์ในลักษณะการนำเสนอผลงานในการประชุมวิชาการระดับนานาชาติเป็นต้นไป หรือการเขียนบทความลงวารสารระดับชาติที่อยู่ในฐานที่ สกอ. ขอมรับหรือมีดัชนีคุณภาพ
3. การบรรจุอาจารย์ใหม่ที่มีคุณวุฒิระดับ ป.เอก เพื่อทดแทนอาจารย์ที่กำลังจะเกษียณราชการ

วิธีปฏิบัติที่ดี/นวัตกรรม

องค์ประกอบ 4 การวิจัย
 ตัวบ่งชี้ที่ 4.3 (สกอ.) เงินสนับสนุนงานวิจัยหรืองานสร้างสรรค์ต่อจำนวนอาจารย์ประจำและนักวิจัยประจำ
 ชนิดของตัวบ่งชี้ บัณฑิตนำเข้า

เกณฑ์ประเมินเฉพาะสถาบันกลุ่ม ค1 และ ง

เกณฑ์การประเมิน	กลุ่มสาขาวิชา	คะแนนเต็ม 5
	กลุ่มสาขาวิชาวิทยาศาสตร์และเทคโนโลยี	180,000 บาทขึ้นไปต่อคน
	กลุ่มสาขาวิชาวิทยาศาสตร์สุขภาพ	150,000 บาทขึ้นไปต่อคน
	กลุ่มสาขาวิชามนุษยศาสตร์และสังคมศาสตร์	75,000 บาทขึ้นไปต่อคน

- หมายเหตุ
1. จำนวนอาจารย์และนักวิจัยและนักวิจัยประจำ ให้นับตามปีการศึกษา และนับเฉพาะที่ปฏิบัติงานจริงไม่นับรวมผู้ลาศึกษาต่อ
 2. ให้นับจำนวนเงินที่มีการลงนามในสัญญารับทุนในปีการศึกษา ปีปฏิทิน หรือปีงบประมาณนั้นๆ ไม่ใช่จำนวนเงินที่เบิกจ่ายจริง
 3. กรณีที่มีหลักฐานการแบ่งสัดส่วนเงินสนับสนุนงานวิจัยซึ่งอาจเป็นหลักฐานจากแหล่งทุนหรือหลักฐานจากการตกลงร่วมกันของสถาบันที่ร่วมโครงการ ให้แบ่งสัดส่วนเงินตามหลักฐานที่ปรากฏ กรณีที่ไม่มีหลักฐานให้แบ่งเงินตามสัดส่วนผู้ร่วมวิจัยของแต่ละสถาบัน
 4. การนับจำนวนเงินสนับสนุนโครงการวิจัยสามารถนับเงินโครงการวิจัยสถาบันที่ได้ลงนามในสัญญารับทุน โดยอาจารย์หรือนักวิจัยแต่ไม่สามารถนับเงินโครงการวิจัยสถาบันที่บุคลากรสายสนับสนุนที่ไม่ใช่นักวิจัยเป็นผู้ดำเนินการ

เกณฑ์มาตรฐาน เชิงปริมาณ

ผลการคำนวณ

ข้อมูลพื้นฐาน	ผลรวม
จำนวนเงินสนับสนุนงานวิจัยหรืองานสร้างสรรค์จากภายในสถาบัน	1,567,032
จำนวนเงินสนับสนุนงานวิจัยหรืองานสร้างสรรค์จากภายนอกสถาบัน	2,896,922
จำนวนอาจารย์ประจำทั้งหมด (ไม่นับผู้ลาศึกษาต่อ)	21
จำนวนนักวิจัยประจำทั้งหมด (ไม่นับผู้ลาศึกษาต่อ)	-

ผลการประเมินของคณะกรรมการปีที่แล้ว

เป้าหมาย	ผลดำเนินงาน	คะแนนประเมินจากคณะกรรมการ	บรรลุเป้าหมาย
180,000	221,940	5.00	✓

ผลการประเมินตนเองปีนี้

เป้าหมาย	ผลดำเนินงาน	คะแนนจากการประเมินตนเอง	บรรลุเป้าหมาย
180,000	212,569	5.00	✓

ผลการดำเนินงาน

ภาควิชา ฯ ผ่านเกณฑ์การประเมินตามตัวบ่งชี้นี้ เนื่องจากภาควิชา ฯ ให้การสนับสนุนอาจารย์และบุคลากรในการทำงานวิจัย คณาจารย์และบุคลากรทำงานวิจัยอย่างต่อเนื่อง มีการขอทุนวิจัยจากแหล่งทุนทั้งภายในและภายนอก รวมทั้งการได้รับเงินสนับสนุนการทำวิจัยจากมหาวิทยาลัย นอกจากนี้ยังมีการร่วมกับคณาจารย์ของภาควิชา ฯ อื่นในด้านการวิจัย เช่น การก่อตั้งเครือข่ายศูนย์ความรู้เฉพาะด้านวิศวกรรมพื้นฟู ห้องปฏิบัติการวิจัยร่วมเครือข่าย เซนเซอร์ไร้สาย และทีมวิจัยต่าง ๆ ซึ่งเป็นปัจจัยสนับสนุนให้คณาจารย์และบุคลากรของภาควิชา ฯ สามารถพัฒนางานวิจัยได้อย่างต่อเนื่อง

รายการหลักฐาน

1. อ้างอิงข้อมูลสารสนเทศประกันคุณภาพ คณะวิศวกรรมศาสตร์ มหาวิทยาลัยสงขลานครินทร์
http://phoenix.eng.psu.ac.th/qa/P&Q/?file=information_QA.html

หมายเหตุ/ข้อสังเกต :

องค์ประกอบ 4

การวิจัย

ตัวบ่งชี้ที่ 5

(สมศ.) งานวิจัยหรืองานสร้างสรรค์ที่ได้รับการตีพิมพ์หรือเผยแพร่

ชนิดของตัวบ่งชี้

ผลผลิต

เกณฑ์การประเมิน

กำหนดระดับคุณภาพงานวิจัยที่ตีพิมพ์ ดังนี้

ค่าน้ำหนัก	ระดับคุณภาพงานวิจัย
0.25	- มีการตีพิมพ์ในรายงานสืบเนื่องจากการประชุมวิชาการระดับชาติ/ระดับนานาชาติ หรือมีการตีพิมพ์ในวารสารวิชาการที่ปรากฏในฐานข้อมูล TCI
0.50	- มีการตีพิมพ์ในวารสารวิชาการระดับชาติที่มีชื่อปรากฏอยู่ในประกาศของสมศ.
0.75	- มีการตีพิมพ์ในวารสารวิชาการระดับนานาชาติที่ปรากฏในฐานข้อมูลการจัดอันดับวารสาร SJR (SCImago Journal Rank:www.scimagojr.com) โดยวารสารนั้นถูกจัดอยู่ในควอไทล์ที่ 3 หรือ 4 (Q3 หรือ Q4) ในปีล่าสุด ใน subject category ที่ตีพิมพ์หรือมีการตีพิมพ์ในวารสารวิชาการระดับนานาชาติที่มีชื่อปรากฏอยู่ในประกาศของ สมศ.
1.00	- มีการตีพิมพ์ในวารสารวิชาการระดับนานาชาติที่ปรากฏในฐานข้อมูลการจัดอันดับวารสาร SJR (SCImago Journal Rank:www.scimagojr.com) โดยวารสารนั้นถูกจัดอยู่ใน ควอไทล์ที่ 1 หรือ 2 (Q1 หรือ Q2) ในปีล่าสุด ใน subject category ที่ตีพิมพ์หรือมีการตีพิมพ์ในวารสารวิชาการระดับนานาชาติที่มีชื่อปรากฏในฐานข้อมูลสากล ISI หรือ Scopus

การส่งบทความเพื่อพิจารณาคัดเลือกให้นำเสนอในการประชุมวิชาการต้องส่งเป็นฉบับสมบูรณ์ (Full Paper) และเมื่อได้รับการตอบรับและตีพิมพ์แล้ว การตีพิมพ์ต้องตีพิมพ์เป็นฉบับสมบูรณ์ ซึ่งสามารถอยู่ในรูปแบบเอกสารหรือสื่ออิเล็กทรอนิกส์ได้

กำหนดระดับแหล่งเผยแพร่งานสร้างสรรค์ ดังนี้

ค่าน้ำหนัก	ระดับคุณภาพงานสร้างสรรค์ *
0.125	- งานสร้างสรรค์ที่ได้รับการเผยแพร่ในระดับสถาบันหรือจังหวัด
0.25	- งานสร้างสรรค์ที่ได้รับการเผยแพร่ในระดับชาติ
0.50	- งานสร้างสรรค์ที่ได้รับการเผยแพร่ในระดับความร่วมมือระหว่างประเทศ
0.75	- งานสร้างสรรค์ที่ได้รับการเผยแพร่ในระดับภูมิภาคอาเซียน*
1.00	- งานสร้างสรรค์ที่ได้รับการเผยแพร่ในระดับนานาชาติ

* องค์ประกอบของคณะกรรมการไม่น้อยกว่า 3 คน และต้องมีบุคคลภายนอกสถานศึกษาร่วมพิจารณาด้วย

อาเซียนหมายถึง สมาคมประชาชาติแห่งเอเชียตะวันออกเฉียงใต้ (Association of South East Asian

Nations) มี 10 ประเทศ ได้แก่ บรูไน กัมพูชา อินโดนีเซีย ลาว มาเลเซีย พม่า ฟิลิปปินส์ สิงคโปร์ ไทย และเวียดนาม

การเผยแพร่ในระดับความร่วมมือระหว่างประเทศเป็น โครงการความร่วมมือระหว่างประเทศไทยกับประเทศอื่น

การเผยแพร่ในระดับภูมิภาคอาเซียนเป็นการเผยแพร่เฉพาะในกลุ่มอาเซียน 10 ประเทศ (อย่างน้อย 5 ประเทศ หมายถึงนับรวมประเทศไทยด้วย) และการให้คะแนนตามแหล่งเผยแพร่ ไม่จำเป็นต้องไปแสดงในต่างประเทศ

การเผยแพร่ในระดับนานาชาติเป็นการเผยแพร่ที่เปิดกว้างสำหรับทุกประเทศ (อย่างน้อย 5 ประเทศ ที่ไม่ได้อยู่ในกลุ่มอาเซียน)

เกณฑ์การให้คะแนน

ใช้บัญญัติไตรยางศ์เทียบ โดยกำหนดร้อยละเท่ากับ 5 คะแนน จำแนกตามกลุ่มสาขาวิชา ดังนี้

กลุ่มสาขาวิชา	5 คะแนน
วิทยาศาสตร์สุขภาพ	20
วิทยาศาสตร์และเทคโนโลยี	20
มนุษยศาสตร์และสังคมศาสตร์	10

หมายเหตุ

เกณฑ์มาตรฐาน เชิงปริมาณ

วิธีการคำนวณ

$$\frac{\text{ผลรวมถ่วงน้ำหนักของงานวิจัยหรืองานสร้างสรรค์ที่ตีพิมพ์หรือเผยแพร่}}{\text{จำนวนอาจารย์ประจำและนักวิจัยประจำทั้งหมด}} \times 100$$

ผลการคำนวณ

ข้อมูลพื้นฐาน	ผลรวม
จำนวนอาจารย์ประจำทั้งหมด (ไม่นับผู้ลาศึกษาต่อ)	21
จำนวนนักวิจัยประจำทั้งหมด (ไม่นับผู้ลาศึกษาต่อ)	21
จำนวนบทความวิจัย ที่ตีพิมพ์ในรายงานสืบเนื่องจากการประชุมวิชาการระดับชาติ/ระดับนานาชาติ หรือจำนวนการตีพิมพ์ในวารสารวิชาการระดับชาติที่ปรากฏในฐานข้อมูล TCI	9
จำนวนบทความวิจัย ที่ตีพิมพ์ในวารสารวิชาการระดับชาติที่มีชื่อปรากฏในประกาศของ สมศ.	-

ข้อมูลพื้นฐาน	ผลรวม
จำนวนบทความวิจัยที่ตีพิมพ์ในวารสารวิชาการระดับนานาชาติที่ปรากฏในฐานข้อมูลการจัดอันดับวารสาร SJR (SCImago Journal Rank :www.scimagojr.com) โดยวารสารนั้นถูกจัดอยู่ในควอไทล์ที่ 3 หรือ 4 (Q3 หรือ Q4) ในปีล่าสุด ใน subject category ที่ตีพิมพ์ หรือมีการตีพิมพ์ในวารสารวิชาการระดับนานาชาติที่มีชื่อปรากฏอยู่ในประกาศของ สมศ.	-
จำนวนบทความวิจัยที่ตีพิมพ์ในวารสารวิชาการระดับนานาชาติที่ปรากฏในฐานข้อมูลการจัดอันดับวารสาร SJR (SCImago Journal Rank :www.scimagojr.com) โดยวารสารนั้นถูกจัดอยู่ในควอไทล์ที่ 1 หรือ 2 (Q1 หรือ Q2) ในปีล่าสุด ใน subject category ที่ตีพิมพ์ หรือมีการตีพิมพ์ในวารสารวิชาการระดับนานาชาติที่มีชื่อปรากฏในฐานข้อมูลสากล ISI หรือ Scopus	
จำนวนผลงานสร้างสรรค์ที่ได้รับการเผยแพร่ในระดับสถาบันหรือจังหวัด	
จำนวนผลงานสร้างสรรค์ที่ได้รับการเผยแพร่ในระดับชาติ	
จำนวนผลงานสร้างสรรค์ที่ได้รับการเผยแพร่ในระดับความร่วมมือระหว่างประเทศ	
จำนวนผลงานสร้างสรรค์ที่ได้รับการเผยแพร่ในระดับภูมิภาคอาเซียน	
จำนวนผลงานสร้างสรรค์ที่ได้รับการเผยแพร่ในระดับนานาชาติ	
จำนวนอาจารย์ประจำที่ลาศึกษาต่อ	4
จำนวนนักวิจัยประจำที่ลาศึกษาต่อ	-

ผลการประเมินของคณะกรรมการปีที่แล้ว

เป้าหมาย	ผลดำเนินงาน	คะแนนประเมินจากคณะกรรมการ	บรรลุเป้าหมาย
20	48.08	5.00	✓

ผลการประเมินตนเองปีนี้

เป้าหมาย	ผลดำเนินงาน	คะแนนจากการประเมินตนเอง	บรรลุเป้าหมาย
20	56	5.00	✓

ผลการดำเนินงาน

ภาควิชา ฯ มีผลงานวิจัยหรืองานสร้างสรรค์ที่ได้รับการตีพิมพ์หรือเผยแพร่มากกว่าร้อยละ 20 บทความส่วนหนึ่งได้จากงานวิจัยที่มีบัณฑิตศึกษาเข้าร่วมและเป็นผลงานจากกลุ่มวิจัยต่าง ๆ ในภาควิชา ฯ ผลการดำเนินงานตามตัวบ่งชี้ที่สูงกว่าเป้าหมายที่ตั้งไว้

รายการหลักฐาน

1. อ้างอิงข้อมูลสารสนเทศประกันคุณภาพ คณะวิศวกรรมศาสตร์ มหาวิทยาลัยสงขลานครินทร์
http://phoenix.eng.psu.ac.th/qa/P&Q/?file=information_QA.html

หมายเหตุ/ข้อสังเกต :

การ SWOT ตามองค์ประกอบ

จุดแข็ง/แนวทางเสริมจุดแข็ง

1. ภาควิชาฯ ให้การสนับสนุนอาจารย์และบุคลากรในการทำงานวิจัย
2. มีคณาจารย์ที่ทำวิจัยอย่างต่อเนื่องและมีหัวข้องานวิจัยที่ชัดเจน
3. สนับสนุนการทำงานวิจัยของคณาจารย์และบุคลากร

จุดที่ควรพัฒนา/ข้อเสนอแนะในการปรับปรุง

1. ผลักดันให้นักศึกษามีการตีพิมพ์เผยแพร่ผลงานจากวิทยานิพนธ์ในลักษณะการนำเสนอผลงานในการประชุมวิชาการระดับนานาชาติเป็นต้นไป หรือการเขียนบทความลงวารสารระดับชาติที่อยู่ในฐานที่ สกอ. ขอมรับหรือมีดัชนีคุณภาพ

วิธีปฏิบัติที่ดี/นวัตกรรม

องค์ประกอบ 9 ระบบและกลไกการประกันคุณภาพ

ตัวบ่งชี้ที่ 9.1 (สกอ.) ระบบและกลไกการประกันคุณภาพการศึกษาภายใน

ชนิดของตัวบ่งชี้ กระบวนการ

	คะแนน 1	คะแนน 2	คะแนน 3	คะแนน 4	คะแนน 5
เกณฑ์การประเมิน	มีการดำเนินการ 1 ข้อ	มีการดำเนินการ 2 หรือ 3 ข้อ	มีการดำเนินการ 4 หรือ 5 ข้อ หรือ 6 ข้อ	มีการดำเนินการ 7 หรือ 8 ข้อ	มีการดำเนินการ 9 ข้อ

หมายเหตุ

เกณฑ์มาตรฐาน ข้อ

ผลการประเมินตนเอง

มี	ข้อ	เกณฑ์การประเมิน	ผลดำเนินงาน	หลักฐาน
<input checked="" type="checkbox"/>	1	มีระบบและกลไกการประกันคุณภาพการศึกษาภายในที่เหมาะสมและสอดคล้องกับพันธกิจและพัฒนาการของสถาบัน ตั้งแต่ระดับภาควิชาหรือหน่วยงานเทียบเท่าและดำเนินการตามระบบที่กำหนด	ใช้ระบบและกลไกของมหาวิทยาลัย	- EE-13
<input checked="" type="checkbox"/>	2	มีการกำหนดนโยบายและให้ความสำคัญเรื่องการประกันคุณภาพการศึกษาภายใน โดยคณะกรรมการระดับนโยบายและผู้บริหารสูงสุดของสถาบัน	ใช้ระบบและกลไกของมหาวิทยาลัย	- EE-13
<input checked="" type="checkbox"/>	3	มีการกำหนดตัวบ่งชี้เพิ่มเติมตามอัตลักษณ์ของสถาบัน	อ้างอิงข้อมูลของคณะฯ	- EE-13
<input checked="" type="checkbox"/>	4	มีการดำเนินงานด้านการประกันคุณภาพการศึกษาภายในที่ครบถ้วนประกอบด้วย 1) การควบคุม ติดตาม การดำเนินงาน และประเมินคุณภาพ 2) การจัดทำรายงานประจำปีที่เป็นรายงานประเมินคุณภาพเสนอต่อสภาสถาบันและสำนักงานคณะกรรมการการอุดมศึกษาตามกำหนดเวลาโดยเป็นรายงานที่มีข้อมูลครบถ้วนตามที่สำนักงานคณะกรรมการการอุดมศึกษากำหนดใน CHE QA Online และ 3) การนำผลการประเมินคุณภาพไปทำแผนการพัฒนาคุณภาพการศึกษาของสถาบัน	- มีผู้รับผิดชอบในการดูแลงานด้านประกันคุณภาพ - มีการจัดทำรายงานตามกำหนดเวลา	- EE-14 - EE-15
<input checked="" type="checkbox"/>	5	มีการนำผลการประกันคุณภาพการศึกษาภายในมาปรับปรุงการทำงานและส่งผลให้มีการพัฒนาผลการดำเนินงานตามตัวบ่งชี้ของแผนกลยุทธ์ทุกตัวบ่งชี้	มีการสัมมนาภาควิชา ฯ และมีการกำหนดแผนปฏิบัติการ	- EE-16 - EE-17

มี	ข้อ	เกณฑ์การประเมิน	ผลดำเนินงาน	หลักฐาน
<input checked="" type="checkbox"/>	6	มีระบบสารสนเทศที่ให้ข้อมูลสนับสนุนการประกันคุณภาพการศึกษาภายในครบทั้ง 9 องค์ประกอบคุณภาพ	ใช้ระบบสารสนเทศประกันคุณภาพของคณะฯ	- EE-13
<input checked="" type="checkbox"/>	7	มีส่วนร่วมของผู้มีส่วนได้ส่วนเสียในการประกันคุณภาพการศึกษาโดยเฉพาะนักศึกษาผู้ใช้บัณฑิต และผู้ให้บริการตามพันธกิจของสถาบัน	ใช้ระบบและกลไกของคณะฯ	- EE-18
<input type="checkbox"/>	8	มีเครือข่ายการแลกเปลี่ยนเรียนรู้ด้านการประกันคุณภาพการศึกษาระหว่างสถาบันและมีกิจกรรมร่วมกัน		
<input type="checkbox"/>	9	มีแนวปฏิบัติที่ดีหรืองานวิจัยด้านการประกันคุณภาพการศึกษาที่หน่วยงานพัฒนาขึ้น และเผยแพร่ให้หน่วยงานอื่นสามารถนำไปใช้ประโยชน์		

ผลการประเมินของคณะกรรมการปีที่แล้ว

เป้าหมาย	ผลดำเนินงาน	คะแนนประเมินจากคณะกรรมการ	บรรลุเป้าหมาย
7	7	4	✓

ผลการประเมินตนเองปีนี้

เป้าหมาย	ผลดำเนินงาน	คะแนนจากการประเมินตนเอง	บรรลุเป้าหมาย
7	9	5	✓

รายการหลักฐาน :

1. EE-13 Website สารสนเทศประกันคุณภาพของคณะวิศวกรรมศาสตร์ มหาวิทยาลัยสงขลานครินทร์
http://phoenix.eng.psu.ac.th/qa/P&Q/?file=information_QA.html
2. EE-14 รายงานประจำปีการประเมินคุณภาพภายใน ประจำปีการศึกษา 2553
3. EE-15 รายงานประจำปีการประเมินคุณภาพภายใน ประจำปีการศึกษา 2554
4. EE-16 แผนปฏิบัติการประจำปีของภาควิชาวิศวกรรมไฟฟ้า คณะวิศวกรรมศาสตร์ มหาวิทยาลัยสงขลานครินทร์
5. EE-17 เอกสารการประชุมและสัมมนาภาควิชาฯ
6. EE-18 Website การประเมินการสอนของคณะวิศวกรรมศาสตร์ มหาวิทยาลัยสงขลานครินทร์

หมายเหตุ /ข้อสังเกต :

องค์ประกอบ 9	ระบบและกลไกการประกันคุณภาพ
ตัวบ่งชี้ที่ 15	(สมศ.) ผลประเมินการประกันคุณภาพภายในรับรองโดยต้นสังกัด
ชนิดของตัวบ่งชี้	ผลผลิต
เกณฑ์การประเมิน	ใช้ค่าคะแนนผลการประเมินการประกันคุณภาพการศึกษาภายใน โดยต้นสังกัด
หมายเหตุ	กรณีของการประเมินระดับคณะหากประเมินการประกันคุณภาพภายในของคณะไม่ครบทุกตัวที่กำหนดในระดับสถาบันให้ใช้คะแนนจากการประเมินในระดับสถาบันของตัวบ่งชี้ที่นำมาใช้แทน
เกณฑ์มาตรฐาน	เชิงปริมาณ

ผลการประเมินของคณะกรรมการปีที่แล้ว

เป้าหมาย	ผลดำเนินงาน	คะแนนประเมินจากคณะกรรมการ	บรรลุเป้าหมาย
3.51	4.09	4.09	✓

ผลการประเมินตนเองปีนี้

เป้าหมาย	ผลดำเนินงาน	คะแนนจากการประเมินตนเอง	บรรลุเป้าหมาย
3.51	4.58	4.58	✓

ผลการดำเนินงาน

ในปีการศึกษา 2555 ภาควิชา ฯ มีผลการดำเนินงานบรรลุเป้าหมายของตัวบ่งชี้นี้และมีการพัฒนาขึ้นจากการศึกษา 2554 ซึ่งเป็นผลมาจากคะแนนการประเมินของตัวบ่งชี้ต่าง ๆ ตามเกณฑ์การประเมินของ สกอ. ดีขึ้น

รายการหลักฐาน

1. อ้างอิงข้อมูลสารสนเทศประกันคุณภาพ คณะวิศวกรรมศาสตร์ มหาวิทยาลัยสงขลานครินทร์
http://phoenix.eng.psu.ac.th/qa/P&Q/?file=information_QA.html
2. รายงานประจำปีการประเมินคุณภาพภายใน ประจำปีการศึกษา 2554
3. รายงานประจำปีการประเมินคุณภาพภายใน ประจำปีการศึกษา 2553

หมายเหตุ/ข้อสังเกต :

การ SWOT ตามองค์ประกอบ

จุดแข็ง/แนวทางเสริมจุดแข็ง

1. คณะฯ มีระบบสารสนเทศและบุคลากรที่อำนวยความสะดวกในการเก็บข้อมูลและประมวลผล

จุดที่ควรพัฒนา/ข้อเสนอแนะในการปรับปรุง

1. ควรมีระบบคัดกรองข้อมูลที่ดีและตรวจสอบได้ง่ายขึ้น

วิธีปฏิบัติที่ดี/นวัตกรรม

4. ตารางแสดงผลการดำเนินงานและผลการประเมินตามองค์ประกอบและตัวบ่งชี้

แบบฟอร์ม 8 แบบฟอร์มคำนวณคะแนนผลการประเมินคุณภาพ (SAR - 8) ปีการศึกษา 2555														19				
ภาควิชาวิศวกรรมไฟฟ้า																		
องค์ประกอบและตัวบ่งชี้	เชิงปริมาณ				เชิงคุณภาพ									คิดคะแนน	ผลการประเมิน	การดำเนินการ		
	ตั้ง หาร	ข้อมูล	ผลการ ดำเนินงาน	คะแนน	(ระบุเลข 1 ในข้อที่มีการดำเนินงาน)													
					1	2	3	4	5	6	7	8	9	จำนวนข้อ	คะแนน			
องค์ประกอบที่ 2 การผลิตบัณฑิต																4.53	ดีมาก	
สกอ. 2.1 ระบบและกลไกการพัฒนาและบริหารหลักสูตร (ข้อ)																4.00	ดี	Commit
กรณีที่ 2 เปิดหลักสูตรระดับบัณฑิตศึกษา					1	1	1	1	1					5	4	4.00	ดี	Commit
สกอ. 2.2 อาจารย์ประจำที่มีคุณวุฒิปริญญาเอก (ร้อยละ)																5.00	ดีมาก	Commit
กรณีที่ 1 ร้อยละของอาจารย์ประจำที่มีวุฒิปริญญาเอก	อาจารย์ป.เอก	12	48.00	4.00												4.00	ดี	
	อาจารย์ทั้งหมด	25																
กรณีที่ 2 ค่าการเพิ่มขึ้นของอาจารย์ประจำที่มีวุฒิปริญญาเอก	ร้อยละปีก่อนหน้า	42.31	13.45	5.00												5.00	ดีมาก	
	ร้อยละปัจจุบัน	48.00																
สกอ. 2.3 อาจารย์ประจำที่ดำรงตำแหน่งทางวิชาการ (ร้อยละ)																5.00	ดีมาก	Commit
กรณีที่ 1 ร้อยละของอาจารย์ประจำที่ดำรงตำแหน่งทางวิชาการ	รศ.+ศ.	5	20.00	3.33												3.33	พอใช้	
	อาจารย์ทั้งหมด	25																
กรณีที่ 2 ค่าการเพิ่มขึ้นของอาจารย์ประจำที่ดำรงตำแหน่งทางวิชาการ	ร้อยละปีก่อนหน้า	15.38	30.00	5.00												5.00	ดีมาก	
	ร้อยละปัจจุบัน	20.00																
สกอ. 2.4 ระบบการพัฒนาคณาจารย์และบุคลากรสายสนับสนุน (ข้อ)					1	1	1	1	1	1	1	1		7	5	5.00	ดีมาก	Commit
สกอ. 2.5 ห้องสมุด อุปกรณ์การศึกษา และสภาพแวดล้อมการเรียนรู้ (ข้อ)					1	1	1	1	1	1	1	1		7	5	5.00	ดีมาก	Commit
สกอ. 2.6 ระบบและกลไกการจัดการเรียนการสอน (ข้อ)					1	1	1	1	1	1	1			6	4	4.00	ดี	Commit
สกอ. 2.8 ระดับความสำเร็จของการเสริมสร้างคุณธรรมจริยธรรม					1	1	1	1						4	4	4.00	ดี	Commit
สมศ. 3. ผลงานของผู้สำเร็จการศึกษาระดับปริญญาโท ที่ได้รับการตีพิมพ์หรือเผยแพร่ (ร้อยละ)	ตัวนำหนัก ผลงานฯ	9.50	105.56	5.00												5.00	ดีมาก	Commit
	กรณีที่ 1	-																
	กรณีที่ 2	2.00																
	กรณีที่ 3	4.50																
	กรณีที่ 4	3.00																
	ผู้สำเร็จ การศึกษป.โท	9																
สมศ. 14. การพัฒนาคณาจารย์ (ข้อ)	ตัวนำหนักของ อาจารย์	113.00	4.52	3.77												3.77	ดี	Commit
	อาจารย์-ตรี	-																
	อาจารย์-โท	6.00																
	อาจารย์-เอก	25.00																
	ผศ.-ตรี	-																
	ผศ.-โท	24.00																
	ผศ.-เอก	24.00																
	รศ.-ตรี	-																
	รศ.-โท	10.00																
	รศ.-เอก	24.00																
	ศ.-ตรี	-																
	ศ.-โท	-																
	ศ.-เอก	-																
	อาจารย์ ปฏิบัติงานจริง	25.00																

องค์ประกอบที่ 4 การวิจัย																		5.00	ดีมาก		
สกอ. 4.3 เงินสนับสนุนงานวิจัยและงานสร้างสรรค์ต่อจำนวนอาจารย์ประจำ (กลุ่มสาขาวิชาวิทยาศาสตร์และเทคโนโลยี 180,000 บาท)	เงินสนับสนุน	4,463,954	212,569	5.00														5.00	ดีมาก	Commit	
	อาจารย์+นักวิจัย	21																5.00	ดีมาก		
สมศ. 5. งานวิจัยหรืองานสร้างสรรค์ที่ได้รับการตีพิมพ์หรือเผยแพร่ (ร้อยละ)																		5.00	ดีมาก	Commit	
กลุ่มสาขาวิชาวิทยาศาสตร์และเทคโนโลยี	ค่านำหน้าผลงานฯ	14.00	56.00	5.00														5.00	ดีมาก		
	กรณีที่ 1	2.25																			
	กรณีที่ 2	-																			
	กรณีที่ 3	0.75																			
	กรณีที่ 4	11.00																			
	อาจารย์และนักวิจัยทั้งหมด	25.00																			
องค์ประกอบที่ 9 ระบบและกลไกการประกันคุณภาพ																		4.83	ดีมาก		
สกอ. 9.1 ระบบและกลไกการประกันคุณภาพการศึกษาภายใน (ข้อ)					1	1	1	1	1	1	1	1	1	1	1	1	9	5	5.00	ดีมาก	Commit
สมศ. 15. ผลประเมินการประกันคุณภาพภายในรับรองโดยต้นสังกัด (คะแนน)			4.67	4.67														4.67	ดีมาก	Commit	
ค่าเฉลี่ย 9 องค์ประกอบสำหรับการประเมินคุณภาพภายใน (ไม่รวมตัวบ่งชี้อัตลักษณ์ เอกลักษณ์ และมาตรการส่งเสริม)																		4.65	ดีมาก		
ค่าเฉลี่ยตัวบ่งชี้ที่ 1-11 ของ สมศ.																		5.00	ดีมาก		
ค่าเฉลี่ยทุกตัวบ่งชี้ของ สมศ.																		4.61	ดีมาก		

5.รายละเอียดผลการดำเนินงานตามองค์ประกอบและตัวบ่งชี้ (KPIs)

แบบฟอร์ม 9 แผน-ผลการดำเนินงานของปีการศึกษา 2553-2559 (SAR - 9) ภาควิชาวิศวกรรมไฟฟ้า									
องค์ประกอบและตัวบ่งชี้	หน่วยนับ	แผน	แผนการดำเนินงาน						
			ผล	2553	2554	2555	2556	2557	2558
องค์ประกอบที่ 2 การผลิตบัณฑิต (13)									
2.1 ระบบและกลไกการพัฒนาและบริหารหลักสูตร	ข้อ	แผน	5	6	5	5	5	5	5
		ผล	5	5	5				
2.2 อาจารย์ประจำที่มีคุณวุฒิปริญญาเอก	ร้อยละ	แผน	35	35	35	35	35	40	40
		ผล	35.66	42.31	48.00				
2.3 อาจารย์ประจำที่ดำรงตำแหน่งทางวิชาการ	ร้อยละ	แผน	10	10	10	10	10	15	15
		ผล	42.42 (เพิ่มขึ้น)	15.38 (ลดลง)	30(เพิ่มขึ้น)				
2.4 ระบบการพัฒนาคณาจารย์และบุคลากรสายสนับสนุน	ข้อ	แผน			1	2	2	3	3
		ผล			7				
2.5 ห้องสมุด อุปกรณ์การศึกษา และสภาพแวดล้อมการเรียนรู้	ข้อ	แผน			4	4	4	4	4
		ผล			7				
2.6 ระบบและกลไกการจัดการเรียนการสอน	ข้อ	แผน	5	6	6	6	6	6	6
		ผล	6	6	6				
2.8 ระดับความสำเร็จของการเสริมสร้างคุณธรรมจริยธรรมที่จัดให้กับนักศึกษา	ข้อ	แผน			3	3	3	3	3
		ผล			4				
๓. ผลงานของผู้สำเร็จการศึกษาระดับปริญญาโทที่ได้รับการตีพิมพ์หรือเผยแพร่	ร้อยละ	แผน	12	12	12	12	12	15	15
		ผล	18.52	95.83	105.56				
๑๔. การพัฒนาคณาจารย์	ค่าดัชนีคุณภาพ	แผน	4	4	4	4	4	4	4
		ผล	4.04	4.23	4.52				
องค์ประกอบที่ 4 การวิจัย (6)									
4.3 เงินสนับสนุนงานวิจัยและงานสร้างสรรค์ต่อจำนวนอาจารย์ประจำและนักวิจัย	บาท/คน	แผน	180,000	180,000	180,000	180,000	180,000	180,000	180,000
		ผล	321,497	221,940	212,569				
๕. งานวิจัยหรืองานสร้างสรรค์ที่ได้รับการตีพิมพ์หรือเผยแพร่	ร้อยละ	แผน	20	20	20	20	20	25	25
		ผล	41.96	48.08	56.00				
องค์ประกอบที่ 9 ระบบและกลไกการประกันคุณภาพ (2)									
9.1 ระบบและกลไกการประกันคุณภาพการศึกษาภายใน	ข้อ	แผน	7	7	7	7	7	7	7
		ผล	7	7	7				
๑๕. ผลประเมินการประกันคุณภาพภายในรับรองโดยต้นสังกัด	คะแนนเต็ม ๕	แผน	3	3.51	3.51	3.51	3.51	3.51	3.51
		ผล	4.16	4.09	4.56				

6. ภาคผนวก

ภาคผนวก ก รายการเอกสารอ้างอิง

- EE-01 หลักสูตรวิศวกรรมศาสตรบัณฑิต สาขาวิชาวิศวกรรมไฟฟ้าหลักสูตรปรับปรุง พ.ศ. 2549
- EE-02 หลักสูตรวิศวกรรมศาสตรบัณฑิต สาขาวิชาวิศวกรรมไฟฟ้าหลักสูตรปรับปรุง พ.ศ. 2553
- EE-03 หลักสูตรวิศวกรรมศาสตรบัณฑิต สาขาวิชาวิศวกรรมชีวการแพทย์ พ.ศ. 2550
- EE-04 หลักสูตรวิศวกรรมศาสตรบัณฑิต สาขาวิชาวิศวกรรมชีวการแพทย์หลักสูตรปรับปรุง พ.ศ. 2553
- EE-05 เอกสารรับรองปริญญา ประกาศนียบัตร หรือวุฒิบัตรในการประกอบวิชาชีพวิศวกรรมควบคุม จากสภาวิศวกร
- เอกสารเลขที่ สส 4054/2554หลักสูตรวิศวกรรมศาสตรบัณฑิต สาขาวิชาวิศวกรรมไฟฟ้า (หลักสูตรปรับปรุง พ.ศ. 2553) งานไฟฟ้ากำลัง
 - เอกสารเลขที่ สส 4053/2554หลักสูตรวิศวกรรมศาสตรบัณฑิต สาขาวิชาวิศวกรรมไฟฟ้า (หลักสูตรปรับปรุง พ.ศ. 2553) งานไฟฟ้าสื่อสาร
 - เอกสารเลขที่ สส 2707/2551หลักสูตรวิศวกรรมศาสตรบัณฑิต สาขาวิชาวิศวกรรมไฟฟ้า (หลักสูตรปรับปรุง พ.ศ. 2549) งานไฟฟ้ากำลัง
 - เอกสารเลขที่ สส 2706/2551หลักสูตรวิศวกรรมศาสตรบัณฑิต สาขาวิชาวิศวกรรมไฟฟ้า (หลักสูตรปรับปรุง พ.ศ. 2549) งานไฟฟ้าสื่อสาร
- EE-06 มคอ. 7 (อ้างอิงข้อมูลของคณะวิศวกรรมศาสตร์ มหาวิทยาลัยสงขลานครินทร์)
- EE-07 มคอ. 3 (อ้างอิงข้อมูลของคณะวิศวกรรมศาสตร์ มหาวิทยาลัยสงขลานครินทร์)
- EE-08 ตารางจัดสรรกลุ่มวิชาปฏิบัติการและโครงการ
- EE-09 หนังสือเชิญวิทยากรและหนังสือติดต่อโรงงานต่าง ๆ
- EE-10 ข้อมูลหน้าวิจัยของคณะวิศวกรรมศาสตร์ มหาวิทยาลัยสงขลานครินทร์
- EE-11 ผลประเมินจากนักศึกษาใน website ของคณะวิศวกรรมศาสตร์ มหาวิทยาลัยสงขลานครินทร์
- EE-12 อ้างอิงข้อมูลสารสนเทศประกันคุณภาพ คณะวิศวกรรมศาสตร์ มหาวิทยาลัยสงขลานครินทร์
http://phoenix.eng.psu.ac.th/qa/P&Q/?file=information_QA.html
- EE-13 Website สารสนเทศประกันคุณภาพของคณะวิศวกรรมศาสตร์ มหาวิทยาลัยสงขลานครินทร์
http://phoenix.eng.psu.ac.th/qa/P&Q/?file=information_QA.html
- EE-14 รายงานประจำปีการประเมินคุณภาพภายใน ประจำปีการศึกษา 2553
- EE-15 รายงานประจำปีการประเมินคุณภาพภายใน ประจำปีการศึกษา 2554
- EE-16 แผนปฏิบัติการประจำปีของภาควิชาวิศวกรรมไฟฟ้า คณะวิศวกรรมศาสตร์ มหาวิทยาลัยสงขลานครินทร์
- EE-17 เอกสารการประชุมและสัมมนาภาควิชา ฯ
- EE-18 Website การประเมินการสอนของคณะวิศวกรรมศาสตร์ มหาวิทยาลัยสงขลานครินทร์
- EE-19 <http://www.ga.eng.psu.ac.th/data/training/training.htm>
รายการฝึกอบรมและกิจกรรมของบุคลากรคณะวิศวกรรมศาสตร์
- EE-20 http://www.ga.eng.psu.ac.th/data/HR_Center/HR_plan_55/HR_plan_55.pdf
แนวทางการพัฒนาบุคลากรคณะวิศวกรรมศาสตร์

- EE-21 แผนพัฒนาอาจารย์ คณะวิศวกรรมศาสตร์
- EE-22 <http://www.ga.eng.psu.ac.th/kpis-54/project/125-pramernobrom.html>
ผลการประเมิน โครงการฝึกอบรม สัมมนา และกิจกรรมของบุคลากร
- EE-23 <https://eval2.eng.psu.ac.th/evaluate/login2.php>
ระบบประเมินการสอนอาจารย์คณะวิศวกรรมศาสตร์
- EE-24 <http://arac.psu.ac.th/news8.htm>
คณะกรรมการพิจารณาตำแหน่งทางวิชาการ มหาวิทยาลัยสงขลานครินทร์
- EE-25 http://www.ga.eng.psu.ac.th/data/emp_satisfaction/emp_satisfaction52.pdf
สรุปผลการประเมินความพึงพอใจและแรงจูงใจในการทำงานของบุคลากรคณะฯ
- EE-26 ข้อมูลจำนวนนักศึกษาเต็มเวลาทุกระดับ
- EE-27 ข้อมูลจำนวนเครื่องคอมพิวเตอร์ที่จัดบริการให้นักศึกษา
- EE-28 ระบบสารสนเทศนักศึกษา มหาวิทยาลัยสงขลานครินทร์
- EE-29 ผังการติดตั้งระบบที่วิวงจรปิด ระบบไฟฟ้า อุปกรณ์ป้องกันอัคคีภัยในบริเวณอาคารต่าง ๆ
- EE-30 ความพึงพอใจภาพรวมของห้องสมุดมหาวิทยาลัยสงขลานครินทร์
- EE-31 ความพึงพอใจของบัณฑิตต่อการดำเนินงานของมหาวิทยาลัย แยกรายคณะ
- EE-32 เอกสารงบประมาณเงินรายได้ ประจำปีงบประมาณ พ.ศ. 2555
- EE-33 ระเบียบคณะวิศวกรรมศาสตร์ มหาวิทยาลัยสงขลานครินทร์ ว่าด้วยการแต่งกายของนักศึกษาคณะ
วิศวกรรมศาสตร์ 2547 ลว.27 ธค.2547
- EE-34 หนังสือราชการ เรื่อง การขอความร่วมมือในการกวดขันและเข้มงวด เรื่องการแต่งกายนักศึกษา
- EE-35 ไลน์และโปสเตอร์ ที่ติดตามทางเดิน ประชาสัมพันธ์การแต่งกาย
- EE-36 โครงการประชุมเชียร์ 2555
- EE-37 โครงการปฐมนิเทศ 2555
- EE-38 โครงการปัจฉิมนิเทศ 2555
- EE-39 กิจกรรมเสริมหลักสูตร 2002-002 Extra curriculum II โครงการ Fill the missing