



รายงานประจำปีการประเมินคุณภาพ  
ประจำปีการศึกษา 2555

โดย  
ภาควิชาวิศวกรรมอุตสาหกรรม  
คณะวิศวกรรมศาสตร์  
มหาวิทยาลัยสงขลานครินทร์

## คำนำ

รายงานการประเมินคุณภาพภายใน Self Assessment Report (SAR) ของภาควิชาวิศวกรรมอุตสาหการ ฉบับนี้ เป็นรายงานประจำปีในรอบปีการศึกษา 2555 (ระหว่างวันที่ 1 มิถุนายน 2555 ถึงวันที่ 31 พฤษภาคม 2556) จัดทำขึ้นเพื่อรายงานผลการดำเนินงานและประเมินคุณภาพตนเองในช่วงเวลาดังกล่าว และเพื่อให้คณะกรรมการประเมินคุณภาพการศึกษาภายในได้ใช้ในการตรวจประเมินผลการดำเนินงานของภาควิชา ตามรายองค์ประกอบและตัวบ่งชี้การประเมินคุณภาพของสำนักงานคณะกรรมการการอุดมศึกษา (สกอ.) และสำนักงานรับรองมาตรฐานและประเมินคุณภาพการศึกษา(องค์การมหาชน) (สมศ.) ที่ภาควิชาฯ ได้กำหนดเป้าหมายการดำเนินงานไว้ ซึ่งประกอบด้วยตัวบ่งชี้มาตรฐานครอบคลุมองค์ประกอบ 3 ด้าน ได้แก่ การผลิตบัณฑิต การวิจัย และระบบและกลไกการประกันคุณภาพ รวม 12 ตัวบ่งชี้ แบ่งเป็นตัวบ่งชี้ของ สกอ. จำนวน 8 ตัวบ่งชี้ และตัวบ่งชี้ของ สมศ. จำนวน 4 ตัวบ่งชี้ ตัวบ่งชี้ทั้ง 12 ตัวนี้ แบ่งเป็นตัวบ่งชี้ชนิดที่เป็นปัจจัยนำเข้าจำนวน 3 ตัวบ่งชี้ ชนิดที่เป็นกระบวนการจำนวน 5 ตัวบ่งชี้ และชนิดที่เป็นผลผลิตจำนวน 4 ตัวบ่งชี้

ผลของการประเมินคุณภาพภายในในครั้งนี้ เป็นแนวทางในการปรับปรุงและกระตุ้นให้มีการพัฒนาคุณภาพการศึกษาและประกันคุณภาพภายในในปีถัดไป โดยอาศัยหลักฐานข้อมูลตามสภาพความเป็นจริงและตรวจสอบได้อย่างต่อเนื่องต่อไป

ลงชื่อ



(ผู้ช่วยศาสตราจารย์เจริญ เจตวิจิตร)  
หัวหน้าภาควิชาวิศวกรรมอุตสาหการ  
มิถุนายน 2556

## สารบัญ

	หน้า
คำนำ	2
สารบัญ	3
ส่วนที่ 1 ส่วนนำ	5
1.1 บทสรุปสำหรับผู้บริหาร	5
1.2 ชื่อหน่วยงาน ที่ตั้ง และประวัติความเป็นมาโดยย่อ	5
1.3 ปรัชญา ปณิธาน เป้าหมายและวัตถุประสงค์	6
1.4 โครงสร้างองค์กร และโครงสร้างการบริหาร	7
1.5 รายชื่อผู้บริหาร	8
1.6 หลักสูตร และสาขาวิชาที่เปิดสอน	8
1.7 จำนวนนักศึกษา	9
1.8 จำนวนอาจารย์และบุคลากร	9
1.9 ข้อมูลพื้นฐานโดยย่อเกี่ยวกับงบประมาณ และอาคารสถานที่	12
1.10 ผลการปรับปรุงตามข้อเสนอแนะของผลการประเมินปีที่ผ่านมา	14
ส่วนที่ 2 รายงานข้อมูลพื้นฐาน Common Data Set (CDS)	16
ส่วนที่ 3 ผลการประเมินตนเอง	21
3.1 <u>องค์ประกอบที่ 2 การผลิตบัณฑิต</u>	21
- 2.1 (สกอ.) ระบบและกลไกการพัฒนาและบริหารหลักสูตร	21
- 2.2 (สกอ.) อาจารย์ประจำที่มีคุณวุฒิปริญญาเอก	25
- 2.3 (สกอ.) อาจารย์ประจำที่ดำรงตำแหน่งทางวิชาการ	27
- 2.4 (สกอ.) ระบบการพัฒนาคณาจารย์และบุคลากรสายสนับสนุน	29
- 2.6 (สกอ.) ระบบและกลไกการจัดการเรียนการสอน	31
- 2.8 (สกอ.) ระดับความสำเร็จของการเสริมสร้างคุณธรรมจริยธรรม ที่จัดให้กับนักศึกษา	34
- ๑๔. (สมศ.) การพัฒนาคณาจารย์	36
- การวิเคราะห์ SWOT องค์ประกอบที่ 2	38
3.2 <u>องค์ประกอบที่ 4 การวิจัย</u>	39
- 4.3 (สกอ.) เงินสนับสนุนงานวิจัยและงานสร้างสรรค์ต่อจำนวนอาจารย์ประจำ และนักวิจัย	39
- ๕. (สมศ.) งานวิจัยหรืองานสร้างสรรค์ที่ได้รับการตีพิมพ์หรือเผยแพร่	41
- ๖. (สมศ.) งานวิจัยหรืองานสร้างสรรค์ที่นำไปใช้ประโยชน์	45
- การวิเคราะห์ SWOT องค์ประกอบที่ 4	47

## สารบัญ (ต่อ)

	หน้า
3.3 <u>องค์ประกอบที่ 7 การบริหารและการจัดการ</u>	48
- 7.4 (สกอ.) ระบบบริหารความเสี่ยง	48
- การวิเคราะห์ SWOT องค์ประกอบที่ 7	51
3.4 <u>องค์ประกอบที่ 9 ระบบและกลไกการประกันคุณภาพ</u>	52
- 9.1 (สกอ.) ระบบและกลไกการประกันคุณภาพการศึกษาภายใน	52
- ๑๕. (สมศ.) ผลประเมินการประกันคุณภาพภายในรับรองโดยต้นสังกัด	55
- การวิเคราะห์ SWOT องค์ประกอบที่ 9	56
ส่วนที่ 4 ตารางแสดงผลการดำเนินงานและผลการประเมินตามองค์ประกอบและตัวบ่งชี้	57
ส่วนที่ 5 รายละเอียดผลการดำเนินงานตามองค์ประกอบและตัวบ่งชี้ (KPIs)	59
ภาคผนวก	61

## ส่วนที่ 1 ส่วนนำ

### 1.1 บทสรุปสำหรับผู้บริหาร

ปีการศึกษา 2555 ภาควิชาวิศวกรรมอุตสาหกรรม เปิดสอนหลักสูตรระดับปริญญาตรีจำนวน 2 หลักสูตร ปริญญาโทจำนวน 2 หลักสูตร และปริญญาเอก 1 หลักสูตร โดยมีนักศึกษาจำนวนทั้งสิ้น 364 คน โดยมีนักศึกษาระดับปริญญาตรี 259 คน ปริญญาโทจำนวน 100 คน (แผน ก จำนวน 31 คน และแผน ข (ภาคพิเศษ) จำนวน 69 คน) และปริญญาเอกจำนวน 5 คน ภาควิชาฯ มีบุคลากรรวมทั้งสิ้น 39 คน ประกอบด้วยอาจารย์ประจำ จำนวน 22 คน ปฏิบัติหน้าที่จำนวน 19 คน ลาศึกษาต่อระดับปริญญาเอก 3 คน และบุคลากรสายสนับสนุน จำนวน 17 คน

ภาควิชาฯ ต้องประเมินผลการดำเนินงานตามองค์ประกอบที่กำหนดขึ้นโดยสำนักงานคณะกรรมการการอุดมศึกษา (สกอ.) จำนวน 4 องค์ประกอบ รวม 8 ตัวบ่งชี้ และประเมินผลตามตัวบ่งชี้ที่กำหนดขึ้นโดยสำนักงานรับรองมาตรฐานและประเมินคุณภาพการศึกษา (สมศ.) อีกจำนวน 4 ตัวบ่งชี้ จึงมีตัวบ่งชี้จำนวนทั้งสิ้น 12 ตัวบ่งชี้

ผลการดำเนินงานในปีการศึกษา 2555 มีคะแนนเฉลี่ยของทุกตัวบ่งชี้เท่ากับ **4.24** คะแนน เมื่อพิจารณาเฉพาะตัวบ่งชี้ทั้ง 8 ตัวของ สกอ. จะมีคะแนนเฉลี่ย **4.16** คะแนน (สาเหตุที่ได้คะแนนเฉลี่ยไม่ค่อนสูงนักเนื่องจากมีตัวบ่งชี้ที่ได้คะแนนประเมินต่ำจำนวนสองตัว ได้แก่ ตัวบ่งชี้ที่ 2.2 (อาจารย์ประจำที่มีคุณวุฒิปริญญาเอก) ได้ 3.03 คะแนน และตัวบ่งชี้ที่ 2.3 (อาจารย์ประจำที่ดำรงตำแหน่งทางวิชาการ) ได้ 2.27 คะแนน) และเมื่อพิจารณาเฉพาะตัวบ่งชี้ทั้ง 4 ตัวของ สมศ. จะได้คะแนนเฉลี่ยเท่ากับ **4.38** คะแนน

จำนวนอาจารย์ประจำที่มีคุณวุฒิปริญญาเอกจะค่อย ๆ เพิ่มขึ้นในปีถัด ๆ ไป เนื่องจากมีอาจารย์จำนวน 3 คน กำลังศึกษาในระดับปริญญาเอกและใกล้จบการศึกษา ดังนั้น คะแนนของตัวบ่งชี้ที่ 2.2 จะเพิ่มขึ้น สำหรับตัวบ่งชี้ที่ 2.3 ก็เพิ่มขึ้นเช่นกัน เพราะในปีการศึกษา 2554 และ 2555 มี อาจารย์ส่งผลงานเพื่อขอเลื่อนตำแหน่งเป็นรองศาสตราจารย์ (ปีการศึกษาละ 1 คน)

### 1.2 ชื่อหน่วยงาน ที่ตั้ง และประวัติความเป็นมาโดยย่อ

ชื่อหน่วยงาน : ภาควิชาวิศวกรรมอุตสาหกรรม

ที่ตั้ง : คณะวิศวกรรมศาสตร์ มหาวิทยาลัยสงขลานครินทร์ อ.หาดใหญ่ จ.สงขลา

ประวัติความเป็นมา :

ภาควิชาวิศวกรรมอุตสาหกรรม ได้ก่อตั้งในปี พ.ศ. 2516 โดยมีวัตถุประสงค์เพื่อผลิตบัณฑิตเข้าทำงานในโรงงานอุตสาหกรรม(และสถานประกอบการอื่น ๆ) หลักสูตรสาขาวิศวกรรมอุตสาหกรรมจะประกอบด้วยวิชาต่าง ๆ ที่เกี่ยวกับการวางแผนและควบคุมการผลิต การจัดการทรัพยากรให้เกิดผลตอบแทนสูงสุด นอกจากความรู้ในสาขาวิศวกรรมอุตสาหกรรมแล้ว บัณฑิตยังมีความรู้ทางด้านวิศวกรรมเครื่องกลและไฟฟ้าด้วย โดยนักศึกษารุ่นแรกที่เข้าเรียนเป็นนักศึกษาที่เรียนผ่านชั้นปีที่ 2 จากภาควิชาวิศวกรรมเครื่องกล จำนวน 13 คน มาเรียนในชั้นปีที่ 3 ของสาขาวิศวกรรมอุตสาหกรรม นับจาก พ.ศ. 2516 เป็นต้นมา ภาควิชาฯ ได้ดำเนินงานมาอย่างต่อเนื่อง จนกระทั่งในปี พ.ศ. 2540 ภาควิชาฯ ได้เปิดสอนหลักสูตรปริญญาตรีเพิ่มอีกสาขาหนึ่งคือสาขาวิศวกรรมการผลิต ต่อมาในปี พ.ศ. 2542 ได้เริ่มเปิดสอนหลักสูตรปริญญาโทสาขาวิศวกรรมอุตสาหกรรม รับนักศึกษารุ่นแรกจำนวน 5 คน อีก 5 ปีต่อมา ได้เปิดหลักสูตรปริญญาโทสาขาวิศวกรรมการผลิต พร้อมกับหลักสูตรปริญญาโทสาขาการจัดการอุตสาหกรรม (ภาคพิเศษ) ในปี พ.ศ. 2548 ได้เปิดสอนหลักสูตรปริญญาโทสาขาวิศวกรรมอุตสาหกรรมและระบบ โดยมีนักศึกษารุ่นแรกจำนวน 25 คน และ พ.ศ. 2552 ได้เปิดสอนหลักสูตรปริญญาเอกสาขาวิศวกรรมอุตสาหกรรมและระบบ โดยมีนักศึกษารุ่นแรกจำนวน 2 คน

ในปี พ.ศ. 2552 ได้ปิดหลักสูตรปริญญาโทสาขาวิศวกรรมอุตสาหกรรม เนื่องจากภาควิชาฯ ได้เปิดหลักสูตรปริญญาโทสาขาวิศวกรรมอุตสาหกรรมและระบบขึ้นมาแทน และในปี พ.ศ. 2553 ได้ปิดหลักสูตรปริญญาโท สาขาวิชาวิศวกรรมการผลิต เนื่องจากข้อจำกัดด้านจำนวนอาจารย์และทรัพยากรอื่น ๆ

ในปี พ.ศ. 2555 ภาควิชาฯ ได้จัดทำหลักสูตรปริญญาโทสาขาวิศวกรรมโลจิสติกส์และโซ่อุปทาน ซึ่งจะเปิดทำการสอนในภาคการศึกษาที่ 2/2556

ปีการศึกษา 2555 ภาควิชาฯ มีจำนวนนักศึกษาทุกระดับรวมทั้งสิ้น 364 คน แบ่งเป็นระดับปริญญาตรีสาขาวิศวกรรมอุตสาหกรรมและสาขาวิศวกรรมการผลิต จำนวนทั้งสิ้น 259 คน นักศึกษาระดับปริญญาโทสาขาวิศวกรรมอุตสาหกรรม (ภาคปกติ) จำนวน 31 คน นักศึกษาระดับปริญญาโทสาขาการจัดการอุตสาหกรรม (ภาคพิเศษ) จำนวน 69 คน และนักศึกษาระดับปริญญาเอกจำนวน 5 คน นอกจากนี้ ภาควิชาฯ มีบุคลากรรวมทั้งสิ้น 39 คน ประกอบด้วยอาจารย์ประจำ จำนวน 22 คน (ปฏิบัติหน้าที่จำนวน 19 คน ลาศึกษาต่อระดับปริญญาเอก 3 คน) และบุคลากรสายสนับสนุน จำนวน 17 คน แบ่งเป็นข้าราชการ จำนวน 3 คน พนักงานมหาวิทยาลัย จำนวน 4 คน ลูกจ้างประจำ จำนวน 3 คน และพนักงานเงินรายได้ จำนวน 7 คน

### 1.3 ปรัชญา ปณิธาน เป้าหมายและวัตถุประสงค์

ภาควิชาฯ เป็นหน่วยงานหนึ่งของคณะวิศวกรรมศาสตร์ที่ต้องปฏิบัติภารกิจให้สอดคล้องกับปรัชญา ปณิธาน เป้าหมายและวัตถุประสงค์ของคณะวิศวกรรมศาสตร์ โดยที่วัตถุประสงค์หรือเจตนารมณ์ของการตั้งคณะวิศวกรรมศาสตร์ก็คือต้องการเป็นศูนย์กลางทางวิชาการระดับสูงเพื่อตอบสนองการพัฒนาภาคใต้และเป็นสถาบันที่รับใช้ชุมชนได้อย่างแท้จริง

เดือนสิงหาคม พ.ศ. 2555 ภาควิชาฯ ได้ทบทวนและปรับปรุงวิสัยทัศน์ และพันธกิจเพื่อให้ทันสมัยและสอดคล้องกับสภาพแวดล้อมในการดำเนินงานที่เปลี่ยนแปลงไป

#### วิสัยทัศน์ (Vision)

เป็นภาควิชาชั้นนำในการจัดการเรียนการสอนสาขาวิศวกรรมอุตสาหกรรมและการผลิต สร้างสรรค์ผลงานทางวิชาการในระดับสากลและตอบสนองความต้องการของสังคม

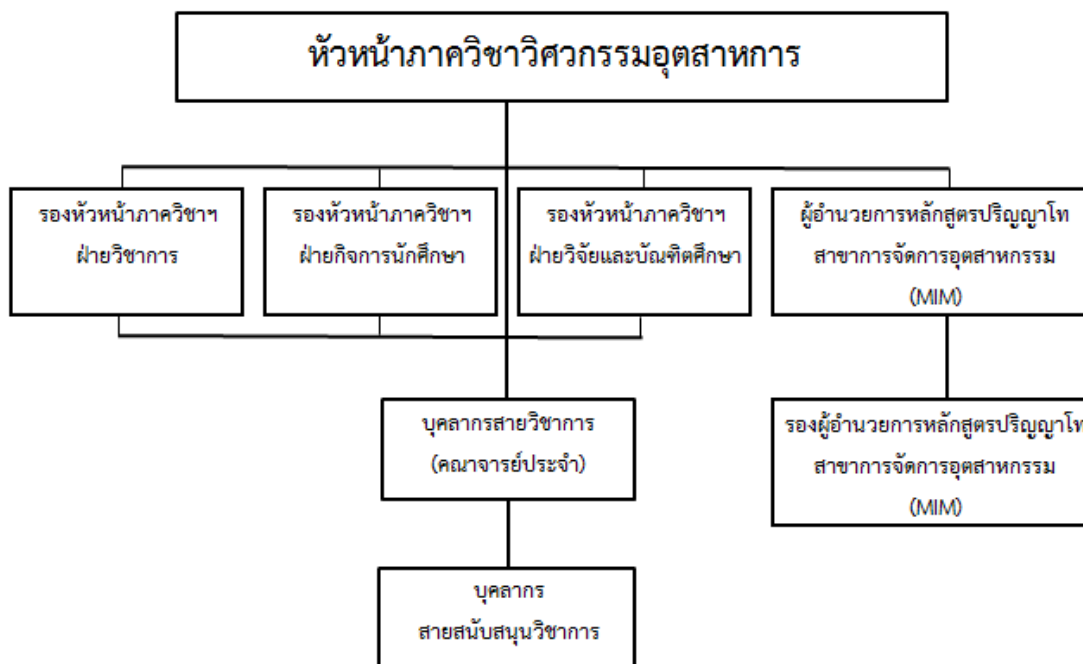
#### พันธกิจ (Missions)

1. บ่มเพาะวิศวกรที่สามารถประยุกต์การใช้งานได้จริงและมีคุณธรรม
2. สร้างและถ่ายทอดองค์ความรู้เพื่อพัฒนาอุตสาหกรรมท้องถิ่นและขยายสู่สากล
3. บูรณาการองค์ความรู้จากงานวิจัยและบริการวิชาการสู่การเรียนการสอน

#### วัตถุประสงค์เชิงกลยุทธ์ (Objectives)

1. เพื่อทำการสอนและผลิตบัณฑิตทั้งในระดับปริญญาตรีและปริญญาโทในสาขาที่เกี่ยวข้องกับวิศวกรรมอุตสาหกรรมและการผลิต ซึ่งเป็นที่ต้องการของสถานประกอบการของเอกชนรวมทั้งหน่วยงานภาครัฐ
2. เพื่อผลิตผลงานวิจัยที่มีคุณภาพ
3. เพื่อบริการวิชาการแก่ชุมชน
4. เพื่อทำนุบำรุงศิลปะและวัฒนธรรมของไทย

#### 1.4 โครงสร้างองค์กร และโครงสร้างการบริหาร



ผู้บริหารของภาควิชาฯ มีจำนวน 6 คน ประกอบด้วยหัวหน้าภาควิชาวิศวกรรมอุตสาหกรรม 1 คน รองหัวหน้าภาควิชาวิศวกรรมอุตสาหกรรม 3 คน ผู้อำนวยการหลักสูตรปริญญาโทสาขาการจัดการอุตสาหกรรม 1 คนและรองผู้อำนวยการหลักสูตรฯ 1 คน โดยภาระงานของผู้บริหารแต่ละตำแหน่งโดยสังเขป มีดังนี้

**หัวหน้าภาควิชาฯ** ทำหน้าที่บริหารและจัดการการดำเนินงานของภาควิชาฯให้เป็นไปด้วยความเรียบร้อย เป็นไปตามแผนงานและเป้าหมายอย่างมีประสิทธิภาพและประสิทธิผล โดยต้องทำหน้าที่ 5 ด้าน ได้แก่ 1) การวางแผน เช่น แผนการพัฒนาบุคลากร แผนการจัดกำลังคน แผนการใช้งบประมาณ แผนการจัดซื้อ เป็นต้น 2) การจัดองค์กร 3) การจัดกำลังคน เช่น การจัดหาบุคลากรเพื่อทดแทนผู้เกษียณอายุราชการหรือลาออก 4) การสั่งการ ทำหน้าที่สั่งการงานต่างๆ เป็นประธานที่ประชุมคณาจารย์/บุคลากร เป็นต้น 5)การควบคุม จะต้องควบคุมการดำเนินงานต่าง ๆ ให้เสร็จตามเวลาที่กำหนดไว้ในแผน และใช้ทรัพยากรอย่างประหยัด

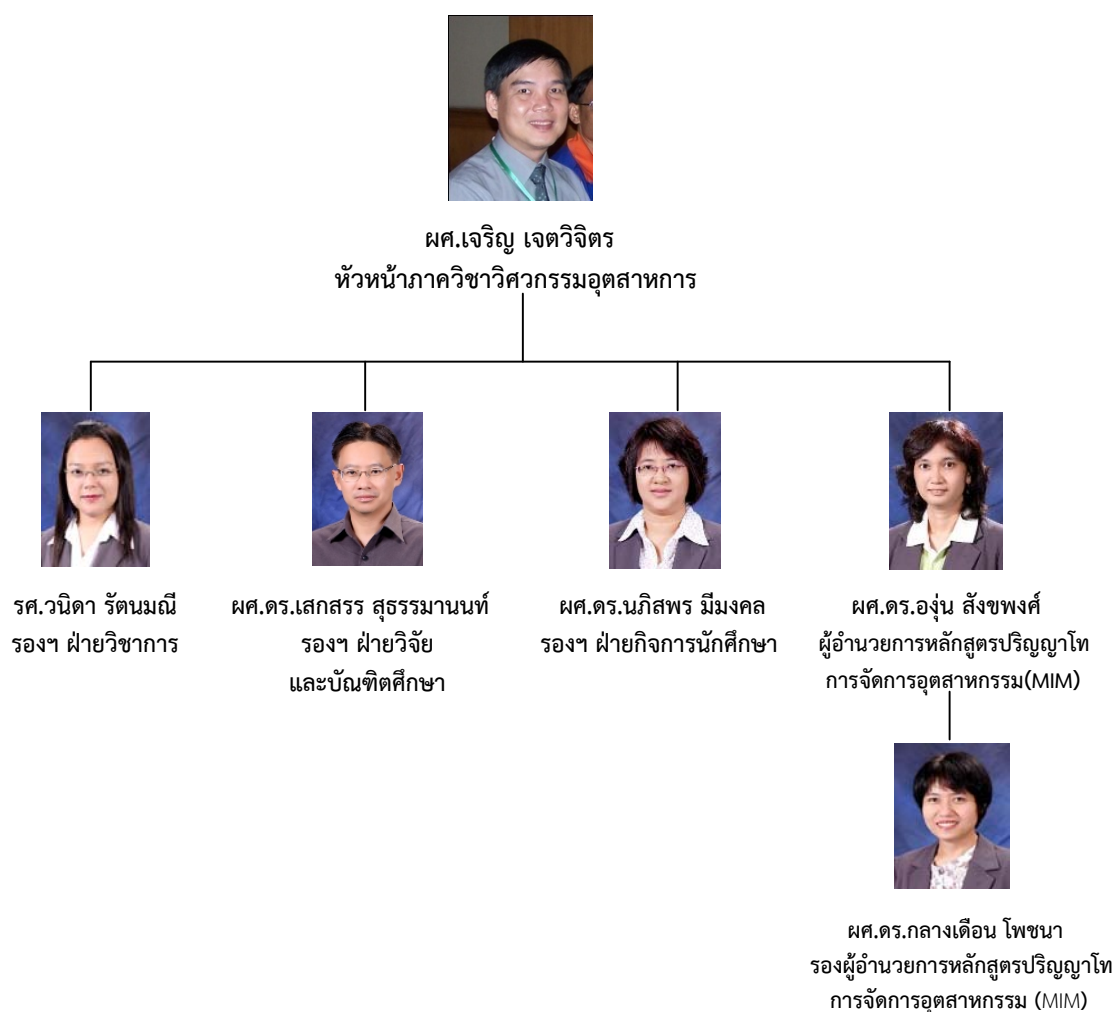
**รองหัวหน้าภาควิชาวิศวกรรมอุตสาหกรรม ฝ่ายวิชาการ** ดูแลงานด้านวิชาการเฉพาะหลักสูตรระดับปริญญาตรี เช่น การปรับปรุงหลักสูตร การจัดตารางเรียนของแต่ละภาคการศึกษา การขอเปิดและปิดรายวิชาของอาจารย์ การขอย้ายภาควิชาหรือสาขาของนักศึกษา ทุนการศึกษาและกำกับดูแลวิชาโครงการนนักศึกษา ฯลฯ

**รองหัวหน้าภาควิชาวิศวกรรมอุตสาหกรรม ฝ่ายวิจัยและบัณฑิตศึกษา** ดูแลงานด้านวิชาการเฉพาะหลักสูตรระดับปริญญาโท/เอก เช่น การปรับปรุงหลักสูตร การจัดตารางเรียนของแต่ละภาคการศึกษา การขอเปิดและปิดรายวิชาของอาจารย์ ทุนการศึกษา การสอบวิทยานิพนธ์ นอกจากนี้ยังทำหน้าที่บริหารงานวิจัยของคณาจารย์ด้วย

**รองหัวหน้าภาควิชาวิศวกรรมอุตสาหกรรม ฝ่ายกิจการนักศึกษา** ดูแลกิจกรรมต่างๆของนักศึกษาระดับปริญญาตรีและของคณาจารย์/บุคลากรของภาควิชาฯ เช่น ปฐมนิเทศนักศึกษาชั้นปีที่ 2 กิจกรรมนอกสถานที่ของนักศึกษา (ค่ายจิตอาสา ค่ายคุณธรรมจริยธรรม) การฝึกงานภาคฤดูร้อนของนักศึกษา บัณฑิตนิเทศนักศึกษา ฯลฯ

**ผู้อำนวยการหลักสูตรปริญญาโทสาขาการจัดการอุตสาหกรรม** ทำหน้าที่บริหารและจัดการหลักสูตรให้สามารถดำเนินงานได้อย่างมีประสิทธิภาพและประสิทธิผล

### 1.5 รายชื่อผู้บริหารของภาควิชาวิศวกรรมอุตสาหกรรม



### 1.6 หลักสูตร และสาขาวิชาที่เปิดสอน

ลำดับ	หลักสูตร/สาขาวิชา	ภาคปกติ	ภาคพิเศษ	รวม
1.	หลักสูตรวิศวกรรมศาสตรดุษฎีบัณฑิต • สาขาวิศวกรรมอุตสาหกรรมและระบบ	1	-	1
2.	หลักสูตรวิศวกรรมศาสตรมหาบัณฑิต • สาขาวิศวกรรมอุตสาหกรรมและระบบ • สาขาการจัดการอุตสาหกรรม	1 -	- 1	2
3.	หลักสูตรวิศวกรรมศาสตรบัณฑิต • สาขาวิศวกรรมอุตสาหกรรม • สาขาวิศวกรรมการผลิต	1 1	- -	2



### 1.7 จำนวนนักศึกษา

ลำดับ	หลักสูตร/สาขาวิชา	จำนวนนักศึกษา (คน/ปีการศึกษา)			
		2553	2554	2555	
1.	หลักสูตรวิศวกรรมศาสตรดุษฎีบัณฑิต	2	2	5	
2.	หลักสูตรวิศวกรรมศาสตรมหาบัณฑิต	• ภาคปกติ	46	38	31
		• ภาคพิเศษ	103	21	69
3.	หลักสูตรวิศวกรรมศาสตรบัณฑิต	336	311	259	
รวมทุกระดับ (คน)		487	372	364	

### 1.8 จำนวนอาจารย์และบุคลากร (ข้อมูล ณ วันที่ 31 พฤษภาคม 2556)

ในปีการศึกษา 2555 ภาควิชาวิศวกรรมอุตสาหการ มีบุคลากรรวมทั้งสิ้น 39 คน แบ่งเป็น บุคลากรสายวิชาการ (อาจารย์) จำนวน 22 คน และบุคลากรสายสนับสนุนวิชาการ จำนวน 17 คน สรุปดังนี้

#### ■ ข้อมูลบุคลากรสายวิชาการ

ตำแหน่งทางวิชาการ	วุฒิการศึกษา				รวม (คน)
	ปริญญาตรี	ปริญญาโท	ปริญญาเอก		
อาจารย์	-	5	-	5	
ผู้ช่วยศาสตราจารย์	1	6	7	14	
รองศาสตราจารย์	-	2	1	3	
รวม (คน)	1	13	7	22	
จำนวนอาจารย์ที่ปฏิบัติงานจริง (คน)				19	
จำนวนอาจารย์ที่ลาศึกษาต่อ (คน)				3	
รวมจำนวนอาจารย์ประจำทั้งหมด (คน)				22	

#### รายนามบุคลากรสายวิชาการ

ลำดับ	ชื่อ-นามสกุล	กลุ่ม	ตำแหน่ง
1	รศ.สมชาย ชูโฉม	ข้าราชการ	รองศาสตราจารย์
2	รศ.วนิดา รัตนมณี	ข้าราชการ	รองศาสตราจารย์
3	รศ.ดร.นิกร ศิริวงศ์ไพศาล	ข้าราชการ	รองศาสตราจารย์
4	ผศ.เจริญ เจตวิจิตร	ข้าราชการ	ผู้ช่วยศาสตราจารย์
5	ผศ.ดร.กลางเดือน โพนนา	ข้าราชการ	ผู้ช่วยศาสตราจารย์
6	ผศ.คำรณ พิทักษ์	ข้าราชการ	ผู้ช่วยศาสตราจารย์
7	ผศ.ดร.ธเนศ รัตนวิไล	ข้าราชการ	ผู้ช่วยศาสตราจารย์
8	ผศ.ดร.นภิสพร มีมงคล	ข้าราชการ	ผู้ช่วยศาสตราจารย์

**รายนามบุคลากรสายวิชาการ (ต่อ)**

ลำดับ	ชื่อ-นามสกุล	กลุ่ม	ตำแหน่ง
9	ผศ.บุญเรือง มานะสุรการ	ข้าราชการ	ผู้ช่วยศาสตราจารย์
10	ผศ.พิจิตร พิศสุวรรณ	ข้าราชการ	ผู้ช่วยศาสตราจารย์
11	ผศ.พิเชฐ ตระการชัยศิริ	ข้าราชการ	ผู้ช่วยศาสตราจารย์
12	ผศ.ยอดดวง พันธнора	ข้าราชการ	ผู้ช่วยศาสตราจารย์
13	ผศ.สงวน ตั้งโพธิธรรม	ข้าราชการ	ผู้ช่วยศาสตราจารย์
14	ผศ.ดร.สุภาพรณ ไชยประพัทธ์	ข้าราชการ	ผู้ช่วยศาสตราจารย์
15	ผศ.ดร.เสกสรร สุธรรมานนท์	ข้าราชการ	ผู้ช่วยศาสตราจารย์
16	ผศ.ดร.อรุณ สังขพงศ์	ข้าราชการ	ผู้ช่วยศาสตราจารย์
17	ผศ.ดร.รัญชนา สินธวาลัย	พนักงานมหาวิทยาลัย	ผู้ช่วยศาสตราจารย์
18	น.ส.ลัดคนีสรี ตรีรานูรัตน์	พนักงานมหาวิทยาลัย	อาจารย์ (ลาศึกษาต่อ ป.เอก เมื่อวันที่ 6 พ.ค. 56)
19	น.ส.กุลภัสร์ ทองแก้ว	พนักงานมหาวิทยาลัย	อาจารย์
20	นายวนัฐมพงษ์ คงแก้ว	พนักงานมหาวิทยาลัย	อาจารย์ (ลาศึกษาต่อ ป.เอก)
21	นายศิวศิษย์ วิทยศิลป์	พนักงานมหาวิทยาลัย	อาจารย์ (กลับจากการศึกษาต่อ เมื่อวันที่ 28 ก.พ. 56)
22	นายสุรียา จิรสติสิน	พนักงานมหาวิทยาลัย	อาจารย์ (ลาศึกษาต่อ ป.เอก)

■ **ข้อมูลบุคลากรสายสนับสนุนวิชาการ**

สถานภาพ	จำนวน (คน)
ข้าราชการ	3
พนักงานมหาวิทยาลัย	4
ลูกจ้างประจำ	3
พนักงานเงินรายได้	7
<b>รวม</b>	<b>17</b>

**รายนามบุคลากรสายสนับสนุนวิชาการ**

ลำดับ	ชื่อ-นามสกุล	กลุ่ม	ตำแหน่ง
1	นายกิตติพงษ์ อาดัม	ข้าราชการ	ช่างเทคนิค
2	นายบุญส่ง ศรีทองช่วย	ข้าราชการ	ช่างเทคนิค
3	นายอับดุลหรือศักดิ์ ยีละ	ข้าราชการ	ช่างเทคนิค
4	นายประโชติ คำสองสี	พนักงานมหาวิทยาลัย	วิศวกร
5	นายณัฐพล ศรีสวัสดิ์	พนักงานมหาวิทยาลัย	นักวิทยาศาสตร์
6	น.ส.พรเพ็ญ วงศ์พจน์	พนักงานมหาวิทยาลัย	นักวิชาการอุดมศึกษา

ลำดับ	ชื่อ-นามสกุล	กลุ่ม	ตำแหน่ง
7	น.ส.สรินดา อรุณพันธ์	พนักงานมหาวิทยาลัย	นักวิชาการอุดมศึกษา
8	นายสมศักดิ์ จีนาพงษ์	ลูกจ้างประจำ	ช่างฝีมืองานโลหะ
9	นายถาวร จุลนิล	ลูกจ้างประจำ	ช่างฝีมืองานโลหะ
10	นายหิรัญ เพชรชุกุล	ลูกจ้างประจำ	พนักงานทั่วไป
11	นายจิระ บุญทอง	พนักงานเงินรายได้	ช่างเทคนิค
12	นายศราวุฒิ แผละหมัด	พนักงานเงินรายได้	นักวิชาการคอมพิวเตอร์
13	น.ส.ณัฐริกา จันทร์เลื่อน	พนักงานเงินรายได้	นักวิชาการศึกษา
14	น.ส.จันทนา นกแก้ว	พนักงานเงินรายได้	พนักงานเก็บเอกสาร
15	น.ส.ศุภลักษณ์ ตั้งกิจชาวลิต	พนักงานเงินรายได้	นักวิชาการอุดมศึกษา
16	น.ส.ยุพดี บินหลี	พนักงานเงินรายได้	เจ้าหน้าที่บริหารงานทั่วไป (MIM)
17	น.ส.อรวรรณศิริ หนูอุไร	พนักงานเงินรายได้	นักวิชาการศึกษา (MIM)

### 1.9 ข้อมูลพื้นฐานโดยย่อเกี่ยวกับงบประมาณ และอาคารสถานที่

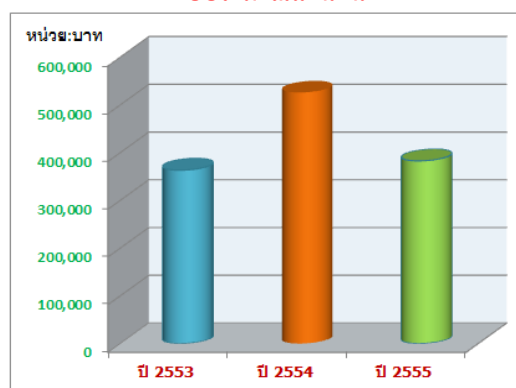
#### ■ งบประมาณ

##### งบประมาณแผ่นดิน

(ไม่รวมเงินเดือน ค่าจ้างประจำ และค่าจ้างชั่วคราว)

ปีงบประมาณ	รายรับ (บาท)
2553	363,243
2554	526,052
2555	382,728

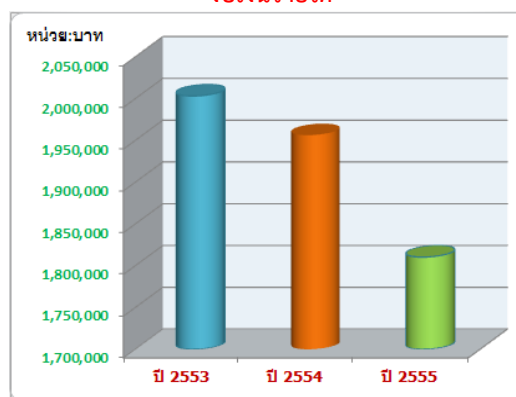
งบประมาณแผ่นดิน



##### งบประมาณเงินรายได้

ปีงบประมาณ	รายรับ (บาท)
2553	2,003,156
2554	1,956,315
2555	1,810,325

งบเงินรายได้



■ **อาคารสถานที่**

อาคารหลักที่ใช้ดำเนินการในด้านการเรียนการสอน การบริหารจัดการ การวิจัยและการบริการวิชาการจำนวน 4 อาคาร ได้แก่ อาคารสตางค์ มงคลสุข อาคารบรรยายกลาง อาคารศูนย์วิจัยวิศวกรรมประยุกต์สิรินธร โรงปฏิบัติการเชื่อมโลหะและโรงปฏิบัติการหล่อโลหะ

ภาควิชาวิศวกรรมอุตสาหกรรม มีสำนักงานอยู่ที่อาคารสตางค์มงคลสุข ซึ่งเป็นอาคารหลักของคณะวิศวกรรมศาสตร์ ซึ่งนอกจากจะเป็นที่ตั้งของสำนักงานภาควิชาต่าง ๆ แล้วยังเป็นพื้นที่สำหรับการเรียนการสอนในรายวิชาปฏิบัติการต่าง ๆ ด้วย มีห้องปฏิบัติการหรือโรงปฏิบัติการจำนวนหลายห้อง (ของภาควิชา) ที่อยู่ในอาคารสตางค์ฯ เช่น ห้องปฏิบัติการ CAD/CAM โรงปฏิบัติการตัดโลหะ และโรงปฏิบัติการโลหะแผ่น เป็นต้น เนื่องจากการปฏิบัติการแต่ละอย่างจำเป็นต้องใช้พื้นที่จำนวนมากและพื้นที่ของอาคารสตางค์ฯ ไม่เพียงพอ จึงต้องแยกโรงปฏิบัติการออกไปที่อาคารอื่นอีกสองอาคาร ได้แก่ โรงปฏิบัติการเชื่อมโลหะและโรงปฏิบัติการหล่อโลหะ โรงหล่อโลหะเป็นอาคารสามชั้น มีห้องสำหรับใช้งานต่าง ๆ เช่น ห้องพักอาจารย์ ห้องเรียน และห้องวิจัยต่าง ๆ เป็นต้น

สำหรับการเรียนการสอนในรายวิชาบรรยายนั้น โดยส่วนใหญ่จะใช้อาคารบรรยายกลางและอาคารศูนย์วิจัยวิศวกรรมประยุกต์สิรินธร แต่ในปีการศึกษา 2556 จะเปิดใช้ห้องเรียนของภาควิชาฯ ในอาคารโรงหล่อโลหะจำนวน 2 ห้อง เพื่อรองรับการเรียนการสอนรายวิชาต่าง ๆ ของภาควิชาฯ

**1.10 ผลการปรับปรุงตามข้อเสนอแนะของผลการประเมินปีที่ผ่านมา**

คณะกรรมการประเมินฯ ได้ระบุว่าภาควิชาฯ มีจุดแข็งอยู่สองประการ คือ 1) มีแผนพัฒนานักศึกษาเพื่อเตรียมพร้อมการเข้าสู่ประชาคมเศรษฐกิจอาเซียน (AEC) และ 2) มีหน่วยวิจัย ที่มีวิจัยและกลุ่มวิจัยหลายกลุ่มที่มีความเข้มแข็ง สามารถสร้างผลงานวิจัยเพื่อนำไปใช้ประโยชน์ได้จำนวนมาก

สำหรับข้อเสนอแนะในการปรับปรุงคือ ควรทบทวนการกำหนดตัวบ่งชี้ในระดับภาควิชา โดยอย่างน้อยควรกำหนดให้ commit ตัวบ่งชี้ที่เป็นภารกิจหลักของภาควิชาฯ เพื่อช่วยขับเคลื่อนภารกิจในภาพรวมระดับคณะ และภาควิชา ผลการปรับปรุงคือ ภาควิชาฯ ได้เพิ่มตัวบ่งชี้ขึ้นอีก 2 ตัว โดยในปีการศึกษา 2554 มีจำนวนตัวบ่งชี้ 10 ตัว (สกอ. 6 ตัว และ สมศ. 4 ตัว) และปีการศึกษา 2555 มี 12 ตัวบ่งชี้ (สกอ. 8 ตัว และ สมศ. 4 ตัว) ตัวบ่งชี้ที่เพิ่มขึ้น ได้แก่ ตัวบ่งชี้ 2.8 (สกอ.) ระดับความสำเร็จของการเสริมสร้างคุณธรรมจริยธรรมที่จัดให้กับนักศึกษา และตัวบ่งชี้ 7.4 (สกอ.) ระบบบริหารความเสี่ยง

แนวทางการพัฒนาและผลการพัฒนาตามรายงานผลการประเมินคุณภาพภายในและภายนอก

ข้อสังเกต ข้อเสนอแนะ และจุดที่ต้องพัฒนา	แนวทางการพัฒนาและผลการพัฒนา
<b>ผลการประเมินคุณภาพภายในและภายนอก</b>	
<b>สิ่งที่ต้องพัฒนาเร่งด่วน 3-5 อันดับ</b>	
<p>1. คณะกรรมการประเมินฯ เสนอให้ทบทวนรายการตัวบ่งชี้ของภาควิชา โดยอย่างน้อยควรกำหนดให้ commit ตัวบ่งชี้ที่เป็นภารกิจหลักของคณะและภาควิชา เพื่อช่วยขับเคลื่อนภารกิจในภาพรวมระดับคณะ</p>	<p><u>สิ่งที่ได้ดำเนินการ</u> รองคณบดีฝ่ายวางแผนฯ ได้ดำเนินการประชุมผู้บริหารของแต่ละภาควิชาฯ เพื่อทบทวนรายการตัวบ่งชี้ในระดับภาควิชา</p> <p><u>ผลการดำเนินการ</u> ภาควิชาฯ ได้เพิ่มตัวบ่งชี้ 2 ตัว กล่าวคือ ในปีการศึกษา 2554 มีจำนวนตัวบ่งชี้ 10 ตัว (สกอ. 6 ตัว และ สมศ. 4 ตัว) และปีการศึกษา 2555 มี 12 ตัวบ่งชี้ (สกอ. 8 ตัว และ สมศ. 4 ตัว)</p>
<p>2. อาจารย์ที่ดำรงตำแหน่งทางวิชาการระดับรองศาสตราจารย์ขึ้นไปยังต่ำกว่าร้อยละ 60</p>	<p><u>สิ่งที่ได้ดำเนินการ</u> มีการประชุมคณาจารย์เพื่อหาวิธีเพิ่มค่าร้อยละดังกล่าวให้ได้ตามเกณฑ์ที่กำหนด วิธีหนึ่งที่จะทำให้อาจารย์สร้างผลงานทางวิชาการได้มากและเร็วขึ้น คือภาควิชาฯ เห็นชอบและสนับสนุนให้อาจารย์ลาเพื่อเพิ่มพูนความรู้ทางวิชาการ</p> <p><u>ผลการดำเนินการ</u> อาจารย์ของภาควิชาฯ 1 ท่าน ได้รับอนุมัติจากมหาวิทยาลัยให้ลาเพิ่มพูนฯ เป็นเวลา 6 เดือน ตั้งแต่วันที่ 3 มิ.ย.2556 และในภาคการศึกษาที่ 2/2556 ภาควิชาฯ จะเสนอชื่ออาจารย์ 1 ท่านลาเพิ่มพูนความรู้ฯ เป็นเวลา 1 ปี</p>
<p>3. ขาดแคลนอาจารย์ใหม่ในตำแหน่งว่างและอาจารย์หลายท่านกำลังจะเกษียณอายุราชการ</p>	<p><u>สิ่งที่ได้ดำเนินการ</u> 1) มีการหารือในที่ประชุมคณาจารย์เพื่อหาวิธีการดำเนินการต่างๆที่จะทำให้ภาควิชาฯ มีผู้สมัครเป็นอาจารย์ใหม่ 2) แนะนำให้นักศึกษาระดับปริญญาตรีที่มีผลการศึกษาระดับดี/ดีมาก รับทุนศึกษาต่อระดับปริญญาโทของคณะฯ เมื่อสำเร็จการศึกษาระดับปริญญาโทแล้ว อาจารย์รับเข้าทำงานในตำแหน่งอาจารย์ของภาควิชาฯ 3) ได้ประสานงานกับฝ่ายการจัดการทรัพยากรบุคคล เพื่อประกาศรับสมัครอาจารย์เข้าทำงานที่ภาควิชาฯ 4) ติดต่อกับศิษย์เก่าและนักศึกษาที่กำลังศึกษาระดับปริญญาโท และเชิญมาสัมภาษณ์ โดยแจ้งเงื่อนไขว่าหากได้รับการตอบรับเข้าศึกษาต่อระดับปริญญาเอกจากสถานศึกษาในต่างประเทศอย่างเป็นทางการแล้ว ภาควิชาฯ จะรับเข้าทำงานทันที แล้วให้รับทุนจากมหาวิทยาลัยจนกระทั่งสำเร็จการศึกษา</p> <p><u>ผลการดำเนินการ</u> มีนักศึกษาระดับปริญญาตรีสมัครรับทุนเพื่อพัฒนาเป็นอาจารย์ของภาควิชาฯ 1 ราย จะเข้าศึกษาต่อระดับปริญญาโทในภาคการศึกษาที่ 1/2556</p>

ข้อสังเกต ข้อเสนอแนะ และจุดที่ต้องพัฒนา	แนวทางการพัฒนาและผลการพัฒนา
<b>สิ่งที่ควรพัฒนา</b>	
1. การสนับสนุนนักศึกษาเข้าแข่งขันทางวิชาการในระดับชาติ/นานาชาติ	- แต่งตั้งคณะทำงานเพื่อขับเคลื่อนกิจกรรมดังกล่าว (แต่งตั้งเมื่อเดือนพฤษภาคม 2556)
2. การเพิ่มผลงานตีพิมพ์ระดับชาติ/นานาชาติของนักศึกษาและอาจารย์	คณาจารย์ภาควิชาฯ ช่วยกันพิจารณาต้นฉบับผลงานวิชาการภาษาอังกฤษ เพื่อให้ผลงานตีพิมพ์มีความถูกต้องสมบูรณ์ ซึ่งจะมีโอกาสได้รับการตีพิมพ์เพิ่มขึ้น
<b>ทิศทางการพัฒนาสู่ความเป็นเลิศ</b>	
-ยังไม่ได้หารือเพื่อกำหนดทิศทาง-	
<b>ผลจากการประเมินคุณภาพตนเอง</b>	
1. เพิ่มจำนวนอาจารย์ประจำที่มีคุณวุฒิปริญญาเอก	ปัจจุบัน (มิถุนายน 2556) มีอาจารย์ที่กำลังศึกษาต่อระดับปริญญาเอก จำนวน 3 คน และสำเร็จการศึกษาจำนวน 1 คน และในปีการศึกษา 2558 คาดว่าจะสำเร็จการศึกษาจำนวน 2 คน สำหรับอาจารย์ใหม่อีก 1 คน อยู่ระหว่างการเตรียมตัวเดินทางไปศึกษาต่อระดับปริญญาเอกในต่างประเทศ ซึ่งคาดว่าจะเดินทางในเดือนพฤศจิกายน 2556
2. เพิ่มจำนวนอาจารย์ที่ดำรงตำแหน่งรองศาสตราจารย์หรือศาสตราจารย์	ปีการศึกษา 2555 มีอาจารย์ที่ดำรงตำแหน่งผู้ช่วยศาสตราจารย์ 2 คน ได้ส่งผลงานเพื่อขอเลื่อนตำแหน่งเป็นรองศาสตราจารย์แล้ว (อยู่ระหว่างการพิจารณา) ในขณะที่อีก 1-2 คนอยู่ระหว่างการรวบรวมผลงาน

## ส่วนที่ 2 รายงานข้อมูลพื้นฐาน Common Data Set (CDS)

ตัวบ่งชี้	ลำดับที่	CdsID	ชื่อข้อมูลพื้นฐาน	ผลการดำเนินงาน
<b>องค์ประกอบที่ 2 การผลิตบัณฑิต</b>				
สกอ. 2.1	1	1	จำนวนหลักสูตรที่เปิดสอนทั้งหมด	5
	2	3	--ระดับปริญญาตรี	2
	4	5	--ระดับปริญญาโทที่มีเฉพาะแผน ก	1
	5	6	--ระดับปริญญาโทที่มีเฉพาะแผน ข	-
	6	7	--ระดับปริญญาโท ที่มีทั้งแผน ก และ แผน ข อยู่ในเอกสารหลักสูตรฉบับเดียวกัน	1
	8	10	--ระดับปริญญาเอก	1
	9	8	จำนวนหลักสูตรระดับปริญญาโท แผน ก ที่มีนักศึกษาลงทะเบียนเรียนในแผน ก	1
	10	587	จำนวนหลักสูตรระดับปริญญาเอก ที่มีนักศึกษาลงทะเบียนเรียน	1
	11	40	จำนวนหลักสูตรทั้งหมดที่ได้รับอนุมัติตามกรอบ TQF	5
	12	42	--ระดับปริญญาตรี	2
	14	44	--ระดับปริญญาโท	2
	16	46	--ระดับปริญญาเอก	1
	17	47	จำนวนหลักสูตรทั้งหมดที่ได้รับอนุมัติตามกรอบ TQF และมีการประเมินผลตามตัวบ่งชี้ผลการดำเนินงานฯ ครบถ้วน	2
	18	49	--ระดับปริญญาตรี	2
	20	51	--ระดับปริญญาโท	-
	22	53	--ระดับปริญญาเอก	-
	23	11	จำนวนหลักสูตรวิชาชีพที่เปิดสอนทั้งหมด	2
	24	13	--ระดับปริญญาตรี	2
	26	15	--ระดับปริญญาโท	-
	28	17	--ระดับปริญญาเอก	-
	29	18	จำนวนหลักสูตรวิชาชีพที่เปิดสอนและได้รับการรับรองหลักสูตรจากองค์กรวิชาชีพทั้งหมด	2
	30	20	--ระดับปริญญาตรี	2
	32	22	--ระดับปริญญาโท	-
	34	24	--ระดับปริญญาเอก	-
	35	61	จำนวนหลักสูตรทั้งหมดที่ยังไม่ได้รับอนุมัติตามกรอบ TQF แต่เป็นไปตามเกณฑ์มาตรฐานหลักสูตรระดับอุดมศึกษา พ.ศ.2548 ครบถ้วน	-

ตัวบ่งชี้	ลำดับที่	CdsID	ชื่อข้อมูลพื้นฐาน	ผลการดำเนินงาน
สกอ. 2.1	56	62	--ระดับอนุปริญญา	-
	36	63	--ระดับปริญญาตรี	-
	37	64	--ระดับ ป.บัณฑิต	-
	38	65	--ระดับปริญญาโท	-
	39	66	--ระดับ ป.บัณฑิตชั้นสูง	-
	40	67	--ระดับปริญญาเอก	-
	41	54	จำนวนหลักสูตรทั้งหมดที่ได้รับอนุมัติตามกรอบ TQF ที่มีผลการประเมินตามตัวบ่งชี้ผลการดำเนินงานฯ ผ่านเกณฑ์การประเมิน 5 ข้อแรก และอย่างน้อยร้อยละ 80 ของตัวบ่งชี้ที่กำหนดในแต่ละปี	2
	42	56	--ระดับปริญญาตรี	2
	44	58	--ระดับปริญญาโท	-
	46	60	--ระดับปริญญาเอก	-
	47	695	--จำนวนหลักสูตรทั้งหมดที่ได้รับอนุมัติตามกรอบ TQF ที่มีผลการประเมินตามตัวบ่งชี้ผลการดำเนินงานฯ ผ่านเกณฑ์การประเมินครบทุกตัวบ่งชี้	-
	48	697	--ระดับปริญญาตรี	-
	50	699	--ระดับปริญญาโท	-
	52	701	--ระดับปริญญาเอก	-
	53	68	จำนวนหลักสูตรสาขาวิชาชีพที่มีความร่วมมือในการพัฒนาและบริหารหลักสูตรกับภาครัฐหรือภาคเอกชนที่เกี่ยวข้องกับวิชาชีพของหลักสูตร	2
	54	70	--ระดับปริญญาตรี	2
	56	72	--ระดับปริญญาโท	-
	58	74	--ระดับปริญญาเอก	-
	59	75	จำนวนนักศึกษาปัจจุบันทั้งหมดทุกระดับการศึกษา	364
	60	77	--จำนวนนักศึกษาปัจจุบันทั้งหมด - ระดับปริญญาตรี	259
	62	79	--จำนวนนักศึกษาปัจจุบันทั้งหมด - ระดับปริญญาโท	100
	63	80	--จำนวนนักศึกษาปัจจุบันทั้งหมด - ระดับปริญญาโท (แผน ก)	31
	64	81	--จำนวนนักศึกษาปัจจุบันทั้งหมด - ระดับปริญญาโท(แผน ข)	69
	66	83	--จำนวนนักศึกษาปัจจุบันทั้งหมด - ระดับปริญญาเอก	5
	67	598	จำนวนอาจารย์ประจำทั้งหมดที่ปฏิบัติงานจริงและลาศึกษาต่อ แยกตามวุฒิปริญญาหรือเทียบเท่า	22
	68	599	--จำนวนอาจารย์ประจำทั้งหมดที่ปฏิบัติงานจริงและลาศึกษาต่อ วุฒิปริญญาตรีหรือเทียบเท่า	1
	69	600	--จำนวนอาจารย์ประจำทั้งหมดที่ปฏิบัติงานจริงและลาศึกษาต่อ วุฒิปริญญาโทหรือเทียบเท่า	13



ตัวบ่งชี้	ลำดับที่	CdsID	ชื่อข้อมูลพื้นฐาน	ผลการดำเนินงาน
สกอ. 2.2, 2.3 สมศ. 14	70	601	--จำนวนอาจารย์ประจำทั้งหมดที่ปฏิบัติงานจริงและลาศึกษาต่อ วุฒิปริญญาเอก หรือเทียบเท่า	8
	71	597	ร้อยละของอาจารย์ประจำที่มีคุณวุฒิปริญญาเอกปีการศึกษาที่ผ่านมา (กรณีที่ใช้เกณฑ์ประเมินเป็นค่าการเพิ่มขึ้นของร้อยละ)	37.21
	72	107	จำนวนอาจารย์ประจำทั้งหมดที่ดำรงตำแหน่งอาจารย์	5
	73	108	--จำนวนอาจารย์ประจำ (ที่ไม่มีตำแหน่งทางวิชาการ) ที่มีวุฒิปริญญาตรี หรือเทียบเท่า	-
	74	109	--จำนวนอาจารย์ประจำ (ที่ไม่มีตำแหน่งทางวิชาการ) ที่มีวุฒิปริญญาโท หรือเทียบเท่า	5
	75	110	--จำนวนอาจารย์ประจำ (ที่ไม่มีตำแหน่งทางวิชาการ) ที่มีวุฒิปริญญาเอก หรือเทียบเท่า	-
	76	111	จำนวนอาจารย์ประจำทั้งหมดที่ดำรงตำแหน่งผู้ช่วยศาสตราจารย์	14
	77	112	--จำนวนอาจารย์ประจำตำแหน่งผู้ช่วยศาสตราจารย์ ที่มีวุฒิปริญญาตรี หรือเทียบเท่า	1
	78	113	--จำนวนอาจารย์ประจำตำแหน่งผู้ช่วยศาสตราจารย์ ที่มีวุฒิปริญญาโท หรือเทียบเท่า	6
	79	114	--จำนวนอาจารย์ประจำตำแหน่งผู้ช่วยศาสตราจารย์ ที่มีวุฒิปริญญาเอก หรือเทียบเท่า	7
	80	115	จำนวนอาจารย์ประจำทั้งหมดที่ดำรงตำแหน่งรองศาสตราจารย์	3
	81	116	--จำนวนอาจารย์ประจำตำแหน่งรองศาสตราจารย์ที่มีวุฒิปริญญาตรี หรือเทียบเท่า	-
	82	117	--จำนวนอาจารย์ประจำตำแหน่งรองศาสตราจารย์ ที่มีวุฒิปริญญาโทหรือเทียบเท่า	2
	83	118	--จำนวนอาจารย์ประจำตำแหน่งรองศาสตราจารย์ ที่มีวุฒิปริญญาเอกหรือเทียบเท่า	1
	84	119	จำนวนอาจารย์ประจำทั้งหมดที่ดำรงตำแหน่งศาสตราจารย์	-
	85	120	--จำนวนอาจารย์ประจำตำแหน่งศาสตราจารย์ ที่มีวุฒิปริญญาตรี หรือเทียบเท่า	-
	86	121	--จำนวนอาจารย์ประจำตำแหน่งศาสตราจารย์ ที่มีวุฒิปริญญาโท หรือเทียบเท่า	-
	87	122	--จำนวนอาจารย์ประจำตำแหน่งศาสตราจารย์ ที่มีวุฒิปริญญาเอก หรือเทียบเท่า	-
		88	595	ร้อยละของอาจารย์ประจำที่ดำรงตำแหน่งทางวิชาการของปีที่ผ่านมา
สกอ. 2.5	89	123	จำนวนนักศึกษาเต็มเวลาเทียบเท่า (FTES) รวมทุกหลักสูตร	372.16
	90	125	--ระดับปริญญาตรี	253.33
	92	127	--ระดับปริญญาโท	112.91
	94	129	--ระดับปริญญาเอก	5.92
	95	130	จำนวนเครื่องคอมพิวเตอร์ที่จัดบริการให้นักศึกษา	7
	96	131	จำนวน Notebook และ Mobile Device ต่างๆ ของนักศึกษาที่มีการลงทะเบียน การใช้ Wi-Fi กับสถาบัน	-

ตัวบ่งชี้	ลำดับที่	CdsID	ชื่อข้อมูลพื้นฐาน	ผลการดำเนินงาน
สกอ. 2.5	97	132	ผลการประเมินคุณภาพการให้บริการห้องสมุดและแหล่งเรียนรู้อื่นๆ ผ่านระบบเครือข่ายคอมพิวเตอร์ และมีการฝึกอบรมการใช้งานแก่นักศึกษา (จากคะแนนเต็ม 5)	3.75
	98	133	ผลการประเมินคุณภาพการให้บริการด้านกายภาพที่เหมาะสมต่อการจัดการเรียนการสอนและการพัฒนานักศึกษา อาทิ ห้องเรียน ห้องปฏิบัติการ อุปกรณ์การศึกษา และจุดเชื่อมต่ออินเทอร์เน็ตในระบบไร้สาย (จากคะแนนเต็ม 5)	3.65
	99	134	ผลการประเมินคุณภาพในการให้บริการสิ่งอำนวยความสะดวกที่จำเป็นอื่นๆ อาทิ งานทะเบียนนักศึกษาผ่านระบบเครือข่ายคอมพิวเตอร์ การบริการอนามัยและการรักษาพยาบาล การจัดการหรือจัดบริการด้านอาหารและสนามกีฬา (จากคะแนนเต็ม 5)	3.52
	100	135	ผลการประเมินคุณภาพในการให้บริการสาธารณูปโภคและรักษาความปลอดภัยของอาคารตลอดจนบริเวณโดยรอบ อาทิ ประปา ไฟฟ้า ระบบกำจัดของเสีย การจัดการขยะ รวมทั้งมีระบบและอุปกรณ์ป้องกันอัคคีภัยในบริเวณอาคารต่างๆ โดยเป็นไปตามกฎหมายที่เกี่ยวข้อง (จากคะแนนเต็ม 5)	3.59
สกอ. 2.6	101	136	ผลการประเมินความพึงพอใจของผู้เรียนที่มีต่อคุณภาพการจัดการเรียนการสอนและสิ่งสนับสนุนการเรียนรู้ (เทียบจากคะแนนเต็ม 5) เฉลี่ยทุกหลักสูตร	4.46
	102	138	--ระดับปริญญาตรี	4.46
	104	140	--ระดับปริญญาโท	4.56
	106	143	--ระดับปริญญาเอก	-
	107	1431	จำนวนรายวิชาที่เปิดสอนทั้งหมด	86
	108	1432	จำนวนรายวิชาที่ได้รับการประเมินความพึงพอใจ	54
สมศ. 3	134	165	จำนวนรวมของบทความวิจัยที่เป็นผลจากวิทยานิพนธ์ หรือบทความจากสารนิพนธ์ หรือบทความจากศิลปนิพนธ์ [ผลงานของผู้สำเร็จการศึกษาระดับปริญญาโท ที่ผ่านการกลั่นกรอง (peer review) โดยมีบุคคลภายนอกสถาบันร่วมเป็นกรรมการพิจารณาด้วย]	12
	135	672	--จำนวนบทความวิจัยฯ ที่มีการตีพิมพ์เผยแพร่สู่สาธารณะในลักษณะใดลักษณะหนึ่ง	-
	136	166	--จำนวนบทความวิจัยฯ ที่ตีพิมพ์ในรายงานสืบเนื่องจากการประชุมวิชาการระดับชาติ (proceedings)	-
	137	167	--จำนวนบทความวิจัยฯ ที่ตีพิมพ์ในรายงานสืบเนื่องจากการประชุมวิชาการระดับนานาชาติ (proceedings) หรือมีการตีพิมพ์ในวารสารวิชาการระดับชาติ	9
	138	170	--จำนวนบทความวิจัยฯ ที่ตีพิมพ์ในวารสารวิชาการระดับนานาชาติ	3
	145	91	จำนวนผู้สำเร็จการศึกษาระดับปริญญาโททั้งหมด (ปีการศึกษาที่เป็นวงรอบประเมิน)	10
สมศ. 4	146	181	จำนวนรวมของบทความวิจัยจากวิทยานิพนธ์ ที่ตีพิมพ์เผยแพร่ (ผลงานของผู้สำเร็จการศึกษาระดับปริญญาเอก)	-
	147	183	--จำนวนบทความวิจัยฯ ที่ตีพิมพ์ในรายงานสืบเนื่องจากการประชุมวิชาการระดับชาติ/ระดับนานาชาติ หรือตีพิมพ์ในวารสารวิชาการที่ปรากฏในฐานข้อมูล TCI (จำนวนบทความที่นับในค่าน้ำหนักนี้ จะต้องไม่นับซ้ำกับค่าน้ำหนักอื่นๆ)	-

ตัวบ่งชี้	ลำดับที่	CdsID	ชื่อข้อมูลพื้นฐาน	ผลการดำเนินงาน
สมศ. 4	148	184	--จำนวนบทความวิจัยฯ ที่ตีพิมพ์ในวารสารวิชาการระดับชาติที่มีชื่อปรากฏในประกาศของ สมศ. (จำนวนบทความที่นับในค่าน้ำหนักนี้ จะต้องไม่ซ้ำกับที่นับในค่าน้ำหนักอื่น ๆ)	-
	149	185	--จำนวนบทความวิจัยฯ ที่ตีพิมพ์ในวารสารวิชาการระดับนานาชาติที่มีชื่อปรากฏอยู่ในประกาศของ สมศ. (จำนวนบทความที่นับในค่าน้ำหนักนี้ จะต้องไม่ซ้ำกับที่นับในค่าน้ำหนักอื่น ๆ)	-
	150	186	--จำนวนบทความวิจัยฯ ที่ตีพิมพ์ในวารสารวิชาการที่มีชื่อปรากฏในฐานข้อมูลการจัดอันดับวารสาร SJR (SCImago Journal Rank :www.scimagojr.com) หรือ ISI หรือ Scopus (จำนวนบทความที่นับในค่าน้ำหนักนี้ จะต้องไม่ซ้ำกับที่นับในค่าน้ำหนักอื่น ๆ)	-
	157	92	จำนวนผู้สำเร็จการศึกษาระดับปริญญาเอกทั้งหมด(ปีการศึกษาที่เป็นวงรอบประเมิน)	-
<b>องค์ประกอบที่ 3 กิจกรรมการพัฒนานักศึกษา</b>				
สกอ. 3.1	158	684	ผลการประเมินคุณภาพของการให้บริการให้คำปรึกษาทางวิชาการและแนะแนวการใช้ชีวิตแก่นักศึกษา (จากคะแนนเต็ม 5)	3.67
	159	685	ผลการประเมินคุณภาพของการให้บริการข้อมูลข่าวสารที่เป็นประโยชน์ต่อนักศึกษา (จากคะแนนเต็ม 5)	3.52
	160	686	ผลการประเมินคุณภาพของการจัดกิจกรรมเพื่อพัฒนาประสบการณ์ทางวิชาการและวิชาชีพแก่นักศึกษา (จากคะแนนเต็ม 5)	4.16
<b>องค์ประกอบที่ 4 การวิจัย</b>				
สกอ. 4.3	165	148	จำนวนเงินสนับสนุนงานวิจัยหรืองานสร้างสรรค์จากภายในสถาบัน	1,840,896
	166	152	จำนวนเงินสนับสนุนงานวิจัยหรืองานสร้างสรรค์จากภายนอกสถาบัน	2,093,529
	167	156	จำนวนอาจารย์ประจำที่ปฏิบัติงานจริง (ไม่นับรวมผู้ลาศึกษาต่อ)	19
สกอ. 4.3	168	160	จำนวนนักวิจัยประจำที่ปฏิบัติงานจริง (ไม่นับรวมผู้ลาศึกษาต่อ)	-
	169	612	จำนวนอาจารย์ประจำที่ลาศึกษาต่อ	3
	170	616	จำนวนนักวิจัยประจำที่ลาศึกษาต่อ	-
สมศ. 5	171	193	จำนวนบทความวิจัยฯ ที่ตีพิมพ์ในรายงานสืบเนื่องจากการประชุมวิชาการระดับชาติ/ระดับนานาชาติ หรือตีพิมพ์ในวารสารวิชาการที่ปรากฏในฐานข้อมูล TCI (จำนวนบทความที่นับในค่าน้ำหนักนี้ จะต้องไม่ซ้ำกับที่นับในค่าน้ำหนักอื่น ๆ)	4
	172	194	จำนวนบทความวิจัยฯ ที่ตีพิมพ์ในวารสารวิชาการระดับชาติที่มีชื่อปรากฏในประกาศของ สมศ. (จำนวนบทความที่นับในค่าน้ำหนักนี้ จะต้องไม่ซ้ำกับที่นับในค่าน้ำหนักอื่น ๆ)	-
	173	195	จำนวนบทความวิจัยฯ ที่ตีพิมพ์ในวารสารวิชาการระดับนานาชาติที่มีชื่อปรากฏอยู่ในประกาศของ สมศ. (จำนวนบทความที่นับในค่าน้ำหนักนี้ จะต้องไม่ซ้ำกับที่นับในค่าน้ำหนักอื่น ๆ)	-
	174	200	จำนวนบทความวิจัยฯ ที่ตีพิมพ์ในวารสารวิชาการที่มีชื่อปรากฏในฐานข้อมูลการจัดอันดับวารสาร SJR (SCImago Journal Rank :www.scimagojr.com) หรือ ISI หรือ Scopus (จำนวนบทความที่นับในค่าน้ำหนักนี้ จะต้องไม่ซ้ำกับที่นับในค่าน้ำหนักอื่น ๆ)	4

ตัว บ่งชี้	ลำดับที่	CdsID	ชื่อข้อมูลพื้นฐาน	ผลการ ดำเนินงาน
สมศ. 6	180	207	จำนวนรวมของผลงานวิจัยที่นำไปใช้ประโยชน์	23
	181	208	จำนวนรวมของผลงานสร้างสรรค์ที่นำไปใช้ประโยชน์	-
สมศ. 7	182	209	จำนวนรวมของผลงานวิชาการที่ได้รับการรับรองคุณภาพ	-
	183	210	--บทความวิชาการที่ได้รับการตีพิมพ์ในวารสารระดับชาติ	-
	184	211	--บทความวิชาการที่ได้รับการตีพิมพ์ในวารสารระดับนานาชาติ	-
	185	212	--ตำราหรือหนังสือที่มีการประเมินผ่านตามเกณฑ์โดยผู้ทรงคุณวุฒิที่สถานศึกษา กำหนด (ผลงานจะต้องเกินร้อยละ ๕๐ ของชิ้นงาน)	-
	186	213	--ตำราหรือหนังสือที่ใช้ในการขอผลงานทางวิชาการและผ่านการพิจารณาตาม เกณฑ์การขอตำแหน่งทางวิชาการแล้ว หรือตำราหรือหนังสือที่มีคุณภาพสูงมี ผู้ทรงคุณวุฒิตรวจอ่านตามเกณฑ์ขอตำแหน่งทางวิชาการ (ผลงานจะต้องเกินร้อย ละ ๕๐ ของชิ้นงาน)	-
สมศ. 5,6,7	187	102	จำนวนอาจารย์ประจำทั้งหมด รวมทั้งที่ปฏิบัติงานจริงและลาศึกษาต่อ	22
	188	103	--จำนวนอาจารย์ประจำที่ปฏิบัติงานจริง	19
	189	104	--จำนวนอาจารย์ประจำที่ลาศึกษาต่อ	3

### ส่วนที่ 3 ผลการประเมินตนเอง

องค์ประกอบ 2 การผลิตบัณฑิต

ตัวบ่งชี้ที่ 2.1 (สกอ.) ระบบและกลไกการพัฒนาและบริหารหลักสูตร

ชนิดของตัวบ่งชี้ กระบวนการ

1. เกณฑ์ทั่วไป

คะแนน 1	คะแนน 2	คะแนน 3	คะแนน 4	คะแนน 5
มีการดำเนินการ 1 ข้อ	มีการดำเนินการ 2 ข้อ	มีการ ดำเนินการ 3 ข้อ	มีการดำเนินการ 4 ข้อ	มีการดำเนินการ 5 ข้อ

2. เกณฑ์เฉพาะสถาบันกลุ่ม ค1 ค2 และ ง

เกณฑ์การประเมิน

คะแนน 1	คะแนน	คะแนน 3	คะแนน 4	คะแนน 5
มีการ ดำเนินการ 1 ข้อ ตามเกณฑ์ ทั่วไป	มีการดำเนินการ 2 ข้อ ตามเกณฑ์ ทั่วไป	มีการดำเนินการ 3 ข้อ ตามเกณฑ์ ทั่วไป	มีการดำเนินการ 4 หรือ 5 ข้อ ตามเกณฑ์ทั่วไป	มีการดำเนินการครบ 5 ข้อ ตามเกณฑ์ ทั่วไป และครบถ้วน ตามเกณฑ์มาตรฐาน เพิ่มเติมเฉพาะกลุ่ม

หมายเหตุ

1. การนับหลักสูตรปริญญาโทแผน ก และปริญญาเอก ให้นับหลักสูตรที่มีนักศึกษาลงทะเบียนเรียนในรอบปีการศึกษาที่ทำการประเมิน สำหรับการนับหลักสูตรทั้งหมดให้นับหลักสูตรที่ได้รับ อนุมัติให้เปิดสอนทุกระดับปริญญา โดยนับรวมหลักสูตรที่รับนักศึกษา แต่ไม่นับรวมหลักสูตรที่สภาสถาบันอนุมัติให้ปิดดำเนินการแล้ว
2. การนับจำนวนนักศึกษาในเกณฑ์มาตรฐานข้อ 8 ให้นับตามจำนวนหัวนักศึกษาในปีการศึกษานั้นๆ และนับทั้งนักศึกษาภาคปกติและภาคพิเศษทั้งในที่ตั้งและนอกที่ตั้ง
3. คณะกรรมการรับผิดชอบ หมายถึง คณะกรรมการที่รับผิดชอบในการเสนอหลักสูตรใหม่หรือเสนอปรับปรุงหลักสูตร หรือเสนอปิดหลักสูตร และคณะกรรมการที่รับผิดชอบบริหารหลักสูตรให้เป็นไป ตามรายละเอียดหลักสูตรที่สภามหาวิทยาลัยอนุมัติ ซึ่งอาจเป็นชุดเดียวกันทั้งหมดหรือต่างชุดก็ได้

เกณฑ์มาตรฐาน ข้อ

ผลการประเมินตนเอง

มี	ข้อ	เกณฑ์การประเมิน	ผลดำเนินงาน	หลักฐาน
✓	1	มีระบบและกลไกการเปิดหลักสูตรใหม่และปรับปรุงหลักสูตรตามแนวทางปฏิบัติที่กำหนด โดยคณะกรรมการการอุดมศึกษาและดำเนินการตามระบบที่กำหนด	มีระบบและกลไกการเปิดหลักสูตรใหม่และปรับปรุงหลักสูตรระดับปริญญาตรีและบัณฑิตศึกษาเป็นไปตามหลักเกณฑ์และขั้นตอนตามที่มหาวิทยาลัยและสำนักคณะกรรมการการอุดมศึกษากำหนดไว้ คือ การเปิด-ปิดหลักสูตร ต้องผ่านความเห็นชอบของคณะกรรมการประจำคณะฯ	2.1-1-1
✓	2	มีระบบและกลไกการปิดหลักสูตรตามแนวทางปฏิบัติที่กำหนดโดยคณะกรรมการการอุดมศึกษาและดำเนินการตามระบบที่กำหนด	มีระบบและกลไกการปิดหลักสูตรตามแนวทางปฏิบัติการปิดหลักสูตรของมหาวิทยาลัยและสำนักคณะกรรมการการอุดมศึกษากำหนดไว้	2.1-2-1 2.1-2-2
✓	3	ทุกหลักสูตรมีการดำเนินงานให้เป็นไปตามเกณฑ์มาตรฐานหลักสูตรระดับอุดมศึกษาและกรอบมาตรฐานคุณวุฒิระดับอุดมศึกษาแห่งชาติ (การดำเนินงานตามกรอบมาตรฐานคุณวุฒิระดับอุดมศึกษาแห่งชาติ หมายถึง ต้องมีการประเมินผลตาม “ตัวบ่งชี้ผลการดำเนินงานตาม ประกาศมาตรฐานคุณวุฒิสภา หรือสาขาวิชา เพื่อการประกันคุณภาพ หลักสูตร และการเรียนการสอน” กรณีที่หลักสูตรใดยังไม่มีการประกาศมาตรฐานคุณวุฒิสภาหรือสาขาวิชา ให้ประเมินตามตัวบ่งชี้กลางที่กำหนดในภาคผนวก ก) สำหรับหลักสูตรสาขาวิชาชีพต้องได้รับการรับรองหลักสูตรจากสภาหรือองค์กรวิชาชีพที่เกี่ยวข้องด้วย (หมายเหตุ : สำหรับหลักสูตรเก่า หรือหลักสูตรปรับปรุงที่ยังไม่ได้ ดำเนินการตามกรอบมาตรฐานคุณวุฒิระดับอุดมศึกษาแห่งชาติก่อนปีการศึกษา 2555 ให้ยึดตามเกณฑ์มาตรฐานหลักสูตรระดับ อุดมศึกษา พ.ศ. 2548 )	ทุกหลักสูตรมีการจัดทำหลักสูตรให้เป็นไปตามเกณฑ์มาตรฐานหลักสูตรระดับอุดมศึกษาและกรอบมาตรฐานคุณวุฒิระดับอุดมศึกษาแห่งชาติ พ.ศ. 2548 ดังนี้ <ul style="list-style-type: none"> <li>• หลักสูตรระดับปริญญาตรี สาขาวิศวกรรมอุตสาหการ พ.ศ. 2553 (หลักสูตรปรับปรุง)</li> <li>• หลักสูตรระดับปริญญาตรี สาขาวิศวกรรมการผลิต พ.ศ. 2553 (หลักสูตรปรับปรุง)</li> <li>• หลักสูตรระดับบัณฑิตศึกษา สาขาวิศวกรรมอุตสาหการและระบบ หลักสูตรปรับปรุง พ.ศ. 2555 (อยู่ระหว่างการอนุมัติจาก สกอ.)</li> </ul> <p>นอกจากนี้ หลักสูตรระดับปริญญาตรีเป็นหลักสูตรที่ได้รับการรับรองจากสภาวิศวกรแล้ว</p>	2.1-3-1 2.1-3-2
✓	4	มีคณะกรรมการรับผิดชอบควบคุมกำกับให้มีการดำเนินการได้ครบถ้วนทั้งข้อ 1 ข้อ 2 และข้อ 3 ข้างต้นตลอดเวลาที่จัดการศึกษา และมีการประเมินหลักสูตรทุกหลักสูตรอย่างน้อยตามกรอบเวลาที่กำหนดในเกณฑ์มาตรฐานหลักสูตรฯ กรณีหลักสูตรที่ดำเนินการตามกรอบมาตรฐานคุณวุฒิระดับอุดมศึกษาแห่งชาติจะต้องควบคุม กำกับให้การดำเนินงานตามตัวบ่งชี้ในข้อ 3 ผ่านเกณฑ์การประเมิน 5 ข้อแรก และอย่างน้อยร้อยละ 80 ของตัวบ่งชี้ที่กำหนดในแต่ละปีทุกหลักสูตร	ทุกหลักสูตรมีคณะกรรมการบริหารหลักสูตรทั้งระดับปริญญาตรีและบัณฑิตศึกษา ซึ่งทำหน้าที่ในการบริหารหลักสูตร การพัฒนาหลักสูตร การติดตามประเมินผลหลักสูตร และอื่น ๆ รับผิดชอบควบคุมกำกับให้มีการดำเนินการได้ครบถ้วนทั้งข้อ 1-3 และตามเกณฑ์มาตรฐานหลักสูตร	2.1-4-1 2.1-4-2

มี	ข้อ	เกณฑ์การประเมิน	ผลดำเนินงาน	หลักฐาน
<input checked="" type="checkbox"/>	5	มีคณะกรรมการรับผิดชอบควบคุมกำกับให้มีการดำเนินการได้ ครบถ้วนทั้งข้อ 1 ข้อ 2 และ ข้อ 3 ข้างต้นตลอดเวลาที่จัดการศึกษา และมีการพัฒนาหลักสูตรทุกหลักสูตรตามผลการประเมินในข้อ 4 กรณีหลักสูตรที่ดำเนินงานตามกรอบมาตรฐานคุณวุฒิระดับอุดมศึกษา แห่งชาติ จะต้องควบคุมกำกับให้การดำเนินงานตามตัวบ่งชี้ ในข้อ 3 ผ่านเกณฑ์การประเมินครบทุกตัวบ่งชี้และทุกหลักสูตร	ทุกหลักสูตรมีคณะกรรมการบริหารหลักสูตรทั้งระดับปริญญาตรีและบัณฑิตศึกษา รับผิดชอบควบคุมกำกับให้มีการดำเนินการได้ครบถ้วนทั้งข้อ 1-4	2.1-5-1 2.1-5-2
<input checked="" type="checkbox"/>	7	หลักสูตรระดับบัณฑิตศึกษาที่เน้นการวิจัยที่เปิดสอน (ปริญญาโท เฉพาะแผน ก และปริญญาเอก) มีจำนวนมากกว่าร้อยละ 50 ของจำนวนหลักสูตรทั้งหมดทุกระดับการศึกษา	มีหลักสูตรระดับบัณฑิตศึกษาที่เน้นการวิจัยที่เปิดสอน (ปริญญาโท เฉพาะแผน ก และปริญญาเอก) จำนวน 3 หลักสูตรของจำนวนหลักสูตรทั้งหมด 5 หลักสูตร คิดเป็นร้อยละ 60	2.1-7-1
<input type="checkbox"/>	8	หลักสูตรระดับบัณฑิตศึกษาที่เน้นการวิจัยที่เปิดสอน (ปริญญาโท เฉพาะแผน ก และปริญญาเอก) มีจำนวนนักศึกษาที่ศึกษาอยู่ในหลักสูตรมากกว่าร้อยละ 30 ของจำนวนนักศึกษาทั้งหมดทุกระดับการศึกษา	มีนักศึกษาระดับบัณฑิตศึกษาที่เน้นการวิจัยที่เปิดสอน (ปริญญาโท เฉพาะแผน ก และปริญญาเอก) จำนวนร้อยละ 9.89 [ (31+5)/364 ]	2.1-8-1

ผลการประเมินของคณะกรรมการปีที่แล้ว

เป้าหมาย	ผลการดำเนินงาน	คะแนนประเมินจากคณะกรรมการ	บรรลุเป้าหมาย
6	6	4	✓

ผลการประเมินตนเองปีนี้

เป้าหมาย	ผลการดำเนินงาน	คะแนนจากการประเมินตนเอง	บรรลุเป้าหมาย
6	6	4	✓

ข้อมูล/เอกสาร/หลักฐานอ้างอิง

เลขที่เอกสาร	เอกสารอ้างอิง
2.1-1-1	ขั้นตอนการเปิดหลักสูตรใหม่และปรับปรุงหลักสูตรระดับปริญญาตรี
2.1-2-1	ขั้นตอนการปิดหลักสูตรระดับปริญญาตรีและระดับบัณฑิตศึกษา
2.1-2-2	ตัวอย่างหนังสือการปิดหลักสูตรระดับบัณฑิตศึกษา
2.1-3-1	หลักสูตรวิศวกรรมศาสตรบัณฑิต สาขาวิศวกรรมอุตสาหกรรม พ.ศ. 2553 (ฉบับปรับปรุง)
2.1-3-2	หลักสูตรวิศวกรรมศาสตรบัณฑิต สาขาวิศวกรรมการผลิต พ.ศ. 2553 (ฉบับปรับปรุง)
2.1-4-1	คำสั่งแต่งตั้งคณะกรรมการบริหารหลักสูตรระดับปริญญาตรี
2.1-4-2	คำสั่งแต่งตั้งคณะกรรมการบริหารหลักสูตรระดับบัณฑิตศึกษา

ข้อมูล/เอกสาร/หลักฐานอ้างอิง (ต่อ)

เลขที่เอกสาร	เอกสารอ้างอิง
2.1-5-1	การรับรองหลักสูตรวิศวกรรมศาสตรบัณฑิต สาขาวิศวกรรมอุตสาหกรรม พ.ศ. 2553 (ฉบับปรับปรุง) ของ สกอ.
2.1-5-2	การรับรองหลักสูตรวิศวกรรมศาสตรบัณฑิต สาขาวิศวกรรมการผลิต พ.ศ. 2553 (ฉบับปรับปรุง) ของ สกอ.
2.1-7-1	สรุปรายชื่อหลักสูตรที่เปิดสอนในปีการศึกษา 2555
2.1-8-1	ข้อมูลจำนวนนักศึกษาทั้งหมดในปีการศึกษา 2555

หมายเหตุ/ข้อสังเกต :



องค์ประกอบ 2 การผลิตบัณฑิต  
 ตัวบ่งชี้ที่ 2.2 (สกอ.) อาจารย์ประจำที่มีคุณวุฒิปริญญาเอก  
 ชนิดของตัวบ่งชี้ ปัจจัยนำเข้า

เกณฑ์การประเมิน	เกณฑ์เฉพาะกลุ่มสถาบัน ค1 และ ง	คะแนนเต็ม 5
	1) ค่าร้อยละของอาจารย์ประจำที่มีคุณวุฒิปริญญาเอก	ร้อยละ 60 ขึ้นไป หรือ
	2) ค่าการเพิ่มขึ้น ของร้อยละของอาจารย์ประจำที่มีคุณวุฒิปริญญาเอกเปรียบเทียบกับปีที่ผ่านมา	ร้อยละ 12 ขึ้นไป

1. คุณวุฒิปริญญาเอก พิจารณาจากระดับคุณวุฒิที่ได้รับหรือเทียบเท่าตามหลักเกณฑ์การพิจารณาคุณวุฒิของกระทรวงศึกษาธิการ กรณีที่มีการปรับวุฒิการศึกษาให้มีหลักฐานการสำเร็จการศึกษาภายในรอบปีการศึกษานั้น ทั้งนี้ อาจใช้คุณวุฒิปริญญาเอกได้ สำหรับกรณีที่บางสาขาวิชาซึ่งมีคุณวุฒิอื่นที่เหมาะสมกว่า ทั้งนี้ ต้องได้รับความเห็นชอบจากคณะกรรมการอุดมศึกษา

2. การนับจำนวนอาจารย์ประจำ ให้นับตามปีการศึกษาและนับทั้งที่ปฏิบัติงานจริงและลาศึกษาต่อในกรณีที่มีอาจารย์บรรจุใหม่ให้คำนวณตามเกณฑ์อาจารย์ประจำที่ระบุในคำชี้แจงเกี่ยวกับการนับจำนวนอาจารย์ประจำและนักวิจัยประจำ หน้า 34

3. คณะสามารถเลือกประเมินตามเกณฑ์การประเมินแนวทางใดแนวทางหนึ่งก็ได้ ไม่จำเป็นต้องเลือกเหมือนกับสถาบัน

เกณฑ์มาตรฐาน เชิงปริมาณ

ผลการคำนวณ

ข้อมูลพื้นฐาน	ผลรวม
จำนวนอาจารย์ประจำทั้งหมด รวมทั้งที่ปฏิบัติงานจริงและลาศึกษาต่อ	22
จำนวนอาจารย์ประจำทั้งหมดที่ปฏิบัติงานจริงและลาศึกษาต่อ วุฒิปริญญาเอกหรือเทียบเท่า	8

ผลการประเมินของคณะกรรมการปีที่แล้ว

เป้าหมาย	ผลการดำเนินงาน	คะแนนประเมินจากคณะกรรมการ	บรรลุเป้าหมาย
35	37.21	3.10	✓

ผลการประเมินตนเองปีนี้

เป้าหมาย	ผลการดำเนินงาน	คะแนนจากการประเมินตนเอง	บรรลุเป้าหมาย
40	36.36	3.03	✗

ผลการดำเนินงาน

จากเกณฑ์ประเมินเฉพาะสถาบันกลุ่ม ค1 และ ง ที่กำหนดไว้ 2 แนวทางนั้น ภาควิชาฯ เลือกการประเมินตามแนวทางที่ 1 คือค่าร้อยละของอาจารย์ประจำที่มีคุณวุฒิปริญญาเอกที่กำหนดให้เป็นคะแนนเต็ม 5 เท่ากับร้อยละ 60 ขึ้นไป ในปีการศึกษา 2555 มีอาจารย์ประจำที่มีคุณวุฒิปริญญาเอกทั้งหมดที่ปฏิบัติงานจริงและลาศึกษาต่อ รวม 8 คน ในขณะที่จำนวนอาจารย์ประจำทั้งหมดรวมทั้งที่ปฏิบัติงานจริงและลาศึกษาต่อรวม 22 คน

$$\begin{aligned} \text{ร้อยละของอาจารย์ประจำที่มีคุณวุฒิปริญญาเอก} &= \frac{\text{จำนวนอาจารย์ประจำที่มีคุณวุฒิปริญญาเอก}}{\text{จำนวนอาจารย์ประจำทั้งหมด}} \times 100 \\ &= \frac{8}{22} \times 100 = 36.36\% \end{aligned}$$

$$\begin{aligned} \text{คะแนนที่ได้} &= \frac{\text{ร้อยละของอาจารย์ประจำที่มีคุณวุฒิปริญญาเอก}}{\text{ร้อยละของอาจารย์ประจำที่มีคุณวุฒิปริญญาเอกที่กำหนดให้เป็นคะแนนเต็ม 5}} \times 5 \\ &= \frac{36.36}{60} \times 5 = 3.03 \end{aligned}$$

#### ข้อมูล/เอกสาร/หลักฐานอ้างอิง

เลขที่เอกสาร	เอกสารอ้างอิง
2.2-1-1	ข้อมูลจำนวนอาจารย์ประจำทั้งหมดแยกตามวุฒิการศึกษา

#### หมายเหตุ / ข้อสังเกต :

- อาจารย์ 2 คน กำลังศึกษาต่อระดับปริญญาเอกแบ่งเป็นในประเทศ 1 คน และต่างประเทศ (แคนาดา) 1 คน คาดว่าจะสำเร็จการศึกษาในปี พ.ศ. 2558
- เดือนพฤษภาคม 2556 มีอาจารย์ 1 คน ไปศึกษาต่อระดับปริญญาเอก ณ ต่างประเทศ (เยอรมัน)
- เดือนมิถุนายน 2556 มีอาจารย์ 1 คน สำเร็จการศึกษาระดับปริญญาเอกจากมหาวิทยาลัยเกษตร- ศาสตร์
- อาจารย์ที่มีคุณวุฒิปริญญาโทจะทยอยเกษียณอายุราชการ ดังนี้
  1. กันยายน 2558 จำนวน 1 คน
  2. กันยายน 2559 จำนวน 1 คน
  3. กันยายน 2560 จำนวน 3 คน
- จำนวนอาจารย์ที่มีคุณวุฒิปริญญาเอกจะมีสัดส่วนที่เพิ่มขึ้น จนถึงร้อยละ 60 ในอนาคต โดยต้องใช้เวลา นับจากปัจจุบัน (มิถุนายน 2556) ไม่น้อยกว่า 5 ปี

องค์ประกอบ 2 การผลิตบัณฑิต

ตัวบ่งชี้ที่ 2.3 (สกอ.) อาจารย์ประจำที่ดำรงตำแหน่งทางวิชาการ

ชนิดของตัวบ่งชี้ ปัจจัยนำเข้า

เกณฑ์การประเมิน	เกณฑ์เฉพาะกลุ่มสถาบัน ค1 และ ง	คะแนนเต็ม 5
	1) ค่าร้อยละของอาจารย์ประจำที่ดำรงตำแหน่งรองศาสตราจารย์และศาสตราจารย์รวมกัน	ร้อยละ 30 ขึ้นไป หรือ
	2) ค่าการเพิ่มขึ้นของร้อยละของอาจารย์ประจำที่ดำรงตำแหน่งรองศาสตราจารย์ และศาสตราจารย์รวมกัน	ร้อยละ 6 ขึ้นไป

หมายเหตุ

1. การนับจำนวนอาจารย์ประจำ ให้นับตามปีการศึกษาและนับทั้งที่ปฏิบัติงานจริงและลาศึกษาต่อ
2. คณะสามารถเลือกประเมินตามเกณฑ์การประเมินแนวทางใดแนวทางหนึ่งก็ได้ ไม่จำเป็นต้องเลือกเหมือนกับสถาบัน

เกณฑ์มาตรฐาน เชิงปริมาณ

ผลการคำนวณ

ข้อมูลพื้นฐาน	ผลรวม
จำนวนอาจารย์ประจำทั้งหมด รวมทั้งที่ปฏิบัติงานจริงและลาศึกษาต่อ	22
จำนวนอาจารย์ประจำทั้งหมดที่ดำรงตำแหน่งอาจารย์	5
จำนวนอาจารย์ประจำทั้งหมดที่ดำรงตำแหน่งผู้ช่วยศาสตราจารย์	14
จำนวนอาจารย์ประจำทั้งหมดที่ดำรงตำแหน่งรองศาสตราจารย์	3
จำนวนอาจารย์ประจำทั้งหมดที่ดำรงตำแหน่งศาสตราจารย์	-
ร้อยละของอาจารย์ประจำที่ดำรงตำแหน่งทางวิชาการของปีที่ผ่านมา	13.95

ผลการประเมินของคณะกรรมการปีที่แล้ว

เป้าหมาย	ผลการดำเนินงาน	คะแนนประเมินจากคณะกรรมการ	บรรลุเป้าหมาย
10	13.95	2.33	✓

ผลการประเมินตนเองปีนี้

เป้าหมาย	ผลการดำเนินงาน	คะแนนจากการประเมินตนเอง	บรรลุเป้าหมาย
15	13.64	2.27	✗

ผลการดำเนินงาน

จากเกณฑ์ประเมินเฉพาะสถาบันกลุ่ม ค1 และ ง ที่กำหนดไว้ 2 แนวทางนั้น ภาควิชา เลือกการประเมินตามแนวทางที่ 1 คือ ค่าร้อยละของอาจารย์ประจำที่ดำรงตำแหน่งรองศาสตราจารย์และศาสตราจารย์รวมกันที่กำหนดให้เป็นคะแนนเต็ม 5 เท่ากับร้อยละ 30 ขึ้นไป และผลการคำนวณในปีการศึกษา 2555 พบว่าจำนวนอาจารย์ประจำที่ดำรงตำแหน่งรองศาสตราจารย์และศาสตราจารย์รวมกันทั้งหมดที่ปฏิบัติงานจริงและลาศึกษาต่อรวม 3 คน เทียบกับจำนวนอาจารย์ประจำทั้งหมดรวมทั้งที่ปฏิบัติงานจริงและลาศึกษาต่อ รวม 22 คน

$$\begin{aligned} \text{ร้อยละของอาจารย์ประจำที่ดำรงตำแหน่งทางวิชาการ} &= \frac{\text{จำนวนอาจารย์ประจำที่ดำรงตำแหน่งทางวิชาการ}}{\text{จำนวนอาจารย์ประจำทั้งหมด}} \times 100 \\ &= \frac{3}{22} \times 100 = 13.64\% \end{aligned}$$

$$\begin{aligned} \text{คะแนนที่ได้} &= \frac{\text{ร้อยละของอาจารย์ประจำที่ดำรงตำแหน่งทางวิชาการ}}{\text{ร้อยละของอาจารย์ประจำที่ดำรงตำแหน่งทางวิชาการที่กำหนดให้คะแนนเป็น 5}} \times 100 \\ &= \frac{13.64}{30} \times 5 = 2.27 \end{aligned}$$

#### ข้อมูล/เอกสาร/หลักฐานอ้างอิง

เลขที่เอกสาร	เอกสารอ้างอิง
2.3-1-1	ข้อมูลจำนวนอาจารย์ประจำทั้งหมดรวมทั้งที่ปฏิบัติงานจริงและลาศึกษาต่อ
2.3-1-2	ข้อมูลจำนวนอาจารย์ประจำทั้งหมดแยกตามตำแหน่งทางวิชาการ

#### หมายเหตุ / ข้อสังเกต :

ตลอดระยะเวลาหลายปีที่ผ่านมา ภาควิชาฯ ได้จัดทำแผนพัฒนาบุคลากรโดยให้การสนับสนุนอาจารย์ยื่นคำขอรับการพิจารณากำหนดตำแหน่งทางวิชาการโดยเฉพาะตำแหน่งรองศาสตราจารย์ขึ้นไปอย่างต่อเนื่อง ปีการศึกษา 2555 อาจารย์ 2 คนได้ยื่นคำขอฯ ตำแหน่งรองศาสตราจารย์และอยู่ในขั้นตอนการพิจารณา ดังนั้น ปีการศึกษา 2555 ในขณะนี้ภาควิชาฯ จึงยังไม่มีอาจารย์ดำรงตำแหน่งทางวิชาการตำแหน่งรองศาสตราจารย์เพิ่มเติม

องค์ประกอบ 2 การผลิตบัณฑิต

ตัวบ่งชี้ที่ 2.4 (สกอ.) ระบบการพัฒนาคณาจารย์และบุคลากรสายสนับสนุน

ชนิดของตัวบ่งชี้ กระบวนการ

เกณฑ์การประเมิน	คะแนน 1	คะแนน 2	คะแนน 3	คะแนน 4	คะแนน 5
	มีการดำเนินการ 1 ข้อ	มีการดำเนินการ 2 ข้อ	มีการดำเนินการ 3 หรือ 4 ข้อ	มีการดำเนินการ 5 หรือ 6 ข้อ	มีการดำเนินการ 7 ข้อ

หมายเหตุ หลักฐานสำหรับการประเมินในเกณฑ์มาตรฐานข้อที่ 3 เช่น ผลการประเมิน หรือผลการสำรวจความพึงพอใจของคณาจารย์และบุคลากร ด้านสวัสดิการ การเสริมสร้างสุขภาพที่ดี และการสร้างขวัญและกำลังใจ หรือหลักฐานเชิงประจักษ์อื่นๆ ที่เชื่อมโยงให้เห็นการทำงานได้ดีขึ้น

เกณฑ์มาตรฐาน ข้อ

ผลการประเมินตนเอง *(ไม่มีการประเมิน)*

มี	ข้อ	เกณฑ์การประเมิน	ผลดำเนินงาน	หลักฐาน
<input type="checkbox"/>	1	มีแผนการบริหารและการพัฒนาคณาจารย์ทั้งด้านวิชาการ เทคนิคการสอนและการวัดผล และมีแผนการบริหารและพัฒนาบุคลากรสายสนับสนุนที่มีการวิเคราะห์ข้อมูลเชิงประจักษ์	ภาควิชาฯ มีแผนการจัดกิจกรรมพัฒนาคณาจารย์ทั้งสายวิชาการและสายสนับสนุนประจำปี ตลอดจนสนับสนุนให้บุคลากรเข้าร่วมกิจกรรมพัฒนาคณาจารย์ทั้งภายในคณะฯ มหาวิทยาลัยและภายนอกสถาบัน	2.4-1-1
<input type="checkbox"/>	2	มีการบริหารและการพัฒนาคณาจารย์และบุคลากรสายสนับสนุนให้เป็นไปตามแผนที่กำหนด	ภาควิชาฯ สนับสนุนให้บุคลากรเข้ารับการอบรมหลักสูตร/ทักษะตามความต้องการและความจำเป็นในการพัฒนาศักยภาพของบุคลากรต่อการปฏิบัติงานทั้งภายในคณะฯ และภายนอกสถาบัน	2.4-2-1
<input type="checkbox"/>	3	มีสวัสดิการเสริมสร้างสุขภาพที่ดี และสร้างขวัญและกำลังใจให้คณาจารย์และบุคลากรสายสนับสนุนสามารถทำงานได้ อย่างมีประสิทธิภาพ	สนับสนุนให้บุคลากรเข้าร่วมกิจกรรมที่เสริมสร้างสุขภาพที่ดีทั้งในระดับคณะฯ และมหาวิทยาลัย เช่น การแข่งขันกีฬาบุคลากร การเข้าร่วมโครงการตรวจสุขภาพประจำปีของคณะฯ นอกจากนี้ ภาควิชาฯ ให้ความสำคัญต่อการจัดสถานที่ทำงานให้มีความสะอาดเรียบร้อย ปลอดภัยและอำนวยความสะดวกด้านเครื่องมือ-อุปกรณ์ที่จำเป็นต่อการปฏิบัติงานอย่างครบถ้วน ทัวถึง	2.4-3-1

มี	ข้อ	เกณฑ์การประเมิน	ผลดำเนินงาน	หลักฐาน
<input type="checkbox"/>	4	มีระบบการติดตามให้คณาจารย์และบุคลากรสายสนับสนุนนำความรู้และทักษะที่ได้จากการพัฒนามาใช้ในการจัดการเรียนการสอนและการวัดผล การเรียนรู้ของนักศึกษา ตลอดจนการปฏิบัติงานที่เกี่ยวข้อง	ภาควิชาฯ มีระบบการติดตามให้คณาจารย์นำความรู้และทักษะที่ได้จากการพัฒนา เช่น จาก การฝึกอบรม หรือการประชุม ฯลฯ โดยการ รายงานผลในที่ประชุมภาควิชาฯ	2.4-4-1
<input type="checkbox"/>	5	มีการให้ความรู้ด้านจรรยาบรรณ อาจารย์และบุคลากรสายสนับสนุน และดูแลควบคุมให้คณาจารย์และบุคลากรสายสนับสนุนถือปฏิบัติ	รณรงค์ให้คณาจารย์และบุคลากรถือปฏิบัติ ตามแนวทางปฏิบัติตามจรรยาบรรณบุคลากร มหาวิทยาลัยฯ ตลอดจนสนับสนุนให้มีการเข้าร่วมอบรมความรู้ด้านจรรยาบรรณ	2.4-5-1
<input type="checkbox"/>	6	มีการประเมินผลความสำเร็จของ แผนการบริหารและการพัฒนา คณาจารย์และบุคลากรสายสนับสนุน	มีการประเมินผลการดำเนินงานของบุคลากร ทุกปีงบประมาณ รวมถึงผลการจัดกิจกรรมที่ เกี่ยวข้องกับบุคลากร	2.4-6-1
<input type="checkbox"/>	7	มีการนำผลการประเมินไปปรับปรุง แผนหรือปรับปรุงการบริหารและการ พัฒนาคณาจารย์ และบุคลากรสาย สนับสนุน	มีการนำผลการประเมินและข้อเสนอแนะมา ปรับปรุงแผนการบริหารงาน การพัฒนา คณาจารย์และบุคลากรสายสนับสนุน	2.4-7-1

ผลการประเมินของคณะกรรมการปีที่แล้ว

เป้าหมาย	ผลการดำเนินงาน	คะแนนประเมินจาก คณะกรรมการ	บรรลุเป้าหมาย
-	-	-	-

ผลการประเมินตนเองปีนี้

เป้าหมาย	ผลการดำเนินงาน	คะแนนจากการประเมินตนเอง	บรรลุเป้าหมาย
-	-	-	-

ข้อมูล/เอกสาร/หลักฐานอ้างอิง

เลขที่เอกสาร	เอกสารอ้างอิง
2.4-1-1	สรุปรายงานฝึกอบรมและกิจกรรมของบุคลากรภาควิชาฯ ตั้งแต่วันที่ 1 มิ.ย.2555 – 31 พ.ค. 2556
2.4-2-1	ตัวอย่างเอกสารการส่งชื่อเข้าร่วมอบรมหลักสูตรต่าง ๆ ของคณะฯ
2.4-3-1	หนังสือขออนุมัติเข้าร่วมแข่งขันกีฬาบุคลากรของ สกอ.
2.4-4-1	ระบบประเมินการสอนของอาจารย์คณะวิศวกรรมศาสตร์
2.4-5-1	แนวทางปฏิบัติจรรยาบรรณของมหาวิทยาลัยสงขลานครินทร์
2.4-6-1	แบบประเมินผลการจัดกิจกรรมพัฒนาบุคลากร
2.4-7-1	แผนการพัฒนาอาจารย์

หมายเหตุ / ข้อสังเกต : -

องค์ประกอบ 2 การผลิตบัณฑิต

ตัวบ่งชี้ที่ 2.6 (สกอ.) ระบบและกลไกการจัดการเรียนการสอน

ชนิดของตัวบ่งชี้ กระบวนการ

เกณฑ์การประเมิน	คะแนน 1	คะแนน 2	คะแนน 3	คะแนน 4	คะแนน 5
	มีการดำเนินการ 1 ข้อ	มีการดำเนินการ 2 หรือ 3 ข้อ	มีการดำเนินการ 4 หรือ 5 ข้อ	มีการดำเนินการ 6 ข้อ	มีการดำเนินการ 7 ข้อ

- หมายเหตุ
- มหาวิทยาลัยหรือคณะจะต้องประเมินความพึงพอใจของผู้เรียนที่มีต่อคุณภาพการเรียนการสอน และสิ่งสนับสนุนการเรียนรู้ทุกรายวิชาทุกภาคการศึกษา ยกเว้น รายวิชาที่ไม่มีการเรียนการสอนในชั้นเรียนหรือในห้องปฏิบัติการ เช่น การฝึกงาน สหกิจศึกษา การค้นคว้าอิสระ วิชาโครงการ สารนิพนธ์ และ วิทยานิพนธ์ เป็นต้น
  - งานวิจัยเพื่อพัฒนาการเรียนการสอนตามเกณฑ์ข้อ 5 หมายถึง งานวิจัยของผู้สอนของสถาบันที่ได้พัฒนาขึ้น และนำไปใช้ในการพัฒนาวิธีการสอน

เกณฑ์มาตรฐาน ข้อ

ผลการประเมินตนเอง

มี	ข้อ	เกณฑ์การประเมิน	ผลดำเนินงาน	หลักฐาน
<input checked="" type="checkbox"/>	1	มีระบบและกลไกการประกันคุณภาพการจัดการเรียนการสอนที่เน้นผู้เรียนเป็นสำคัญ ทุกหลักสูตร	ทุกหลักสูตรมีการจัดการเรียนการสอนที่เน้นผู้เรียนเป็นสำคัญ โดยการจัดกิจกรรมที่ส่งเสริมให้ผู้เรียนได้ทำงานร่วมกับคนอื่น - หลักสูตรระดับปริญญาตรีเช่น รายวิชาปฏิบัติการ โครงการนักศึกษา รายวิชากลุ่มสหกิจศึกษา - หลักสูตรระดับบัณฑิตศึกษา มีรายวิชาสัมมนาและรายวิชาวิทยานิพนธ์	2.6-1-1
<input checked="" type="checkbox"/>	2	ทุกรายวิชาของทุกหลักสูตร มีรายละเอียดของรายวิชาและของประสบการณ์ภาคสนาม (ถ้ามี) ก่อนการเปิดสอนในแต่ละภาคการศึกษาตามที่กำหนดในกรอบมาตรฐานคุณวุฒิระดับอุดมศึกษาแห่งชาติ	ทุกรายวิชาของทุกหลักสูตรมีการจัดทำรายละเอียดของรายวิชา (แผนการสอน) ซึ่งเป็นแนวทางในการบริหารจัดการศึกษาของรายวิชานั้น ๆ	2.6-2-1 2.6-2-2 2.6-2-3
<input checked="" type="checkbox"/>	3	ทุกหลักสูตรมีรายวิชาที่ส่งเสริมทักษะการเรียนรู้ด้วยตนเอง และการให้ผู้เรียนได้เรียนรู้จากการปฏิบัติทั้งในและนอกห้องเรียนหรือจากการทำวิจัย	ทุกหลักสูตรมีรายวิชาที่ส่งเสริมทักษะการเรียนรู้ด้วยตนเองและการให้ผู้เรียนได้เรียนรู้จากการปฏิบัติทั้งในและนอกห้องเรียน • ภายในห้องเรียนเช่นการเรียนวิชาปฏิบัติการ • นอกห้องเรียน เช่น การฝึกงานกับสถานประกอบการจริง การทัศนศึกษาดูงานนอกสถานที่ หรือการเข้าร่วมสหกิจศึกษา • การทำวิจัย เช่น การทำโครงการนักศึกษา หรือการทำวิทยานิพนธ์/สารนิพนธ์	2.6-3-1 2.6-3-2

มี	ข้อ	เกณฑ์การประเมิน	ผลดำเนินงาน	หลักฐาน
☑	4	มีการให้ผู้มีประสบการณ์ทางวิชาการหรือวิชาชีพจากหน่วยงาน หรือชุมชนภายนอก เข้ามามีส่วนร่วมในกระบวนการเรียนการสอนทุกหลักสูตร	มีการกำหนดแนวปฏิบัติเรื่องการขอเปิด/ปรับปรุง/ ปิดหลักสูตรหรือรายวิชา โดยให้มีผู้ทรงคุณวุฒิเข้าร่วมเป็นกรรมการในการให้ความเห็น เพื่อพัฒนาและปรับปรุงหลักสูตรให้ตรงกับความต้องการของตลาดแรงงานและเป็นไปตามเกณฑ์มาตรฐานหลักสูตรระดับอุดมศึกษาและกรอบมาตรฐานคุณวุฒิระดับอุดมศึกษาแห่งชาติ พ.ศ. 2548 นอกจากนี้ มีการเสริมสร้างประสบการณ์ทางวิชาการหรือวิชาชีพผ่านรายวิชาและกิจกรรม เช่น <ul style="list-style-type: none"> <li>มีการจัดโครงการสัมมนานักศึกษาพบผู้ประกอบ การเพื่อเสนอหัวข้อโครงงานนักศึกษา (รายวิชาโครงการ)</li> <li>มีการเชิญผู้มีความรู้ความชำนาญในด้านต่างๆ ที่เกี่ยวข้องกับการเรียนการสอน มาร่วมเป็นอาจารย์พิเศษหรือให้ความรู้ในรายวิชาทั้งระดับปริญญาตรีและบัณฑิตศึกษา</li> <li>มีการเชิญผู้ทรงคุณวุฒิจากภายนอกสถาบัน ร่วมเป็นคณะกรรมการที่ปรึกษาวิทยานิพนธ์</li> </ul>	2.6-4-1 2.6-4-2 2.6-4-3
☑	5	มีการจัดการเรียนรู้ที่พัฒนาจากการวิจัย หรือจากกระบวนการจัดการความรู้เพื่อพัฒนาการเรียนการสอน	มีการกระตุ้นให้บุคลากรมีการพัฒนาการเรียนการสอน โดยส่งเสริมให้อาจารย์ทำวิจัย ซึ่งสามารถนำผลการวิจัยไปใช้เพื่อพัฒนาการเรียนการสอนและนำไปประยุกต์ใช้ในรายวิชาอื่น ๆ เช่น <ul style="list-style-type: none"> <li>มีทุนสนับสนุนการวิจัยประเภทวิศวกรรม เพื่อนำไปใช้ประโยชน์ในการเรียนการสอนและพัฒนาหลักสูตร</li> <li>มีทุนสนับสนุนการผลิตหนังสือและตำรา</li> <li>มีระบบจัดการการเรียนรู้ LMS@PSU เพื่อให้อาจารย์ใช้ประโยชน์ในการสนับสนุนการเรียนการสอนของทั้งอาจารย์และนักศึกษา เช่น การสร้างบทเรียนแบบออนไลน์ ฯลฯ</li> </ul>	2.6-5-1 2.6-5-2 2.6-5-3
☑	6	มีการประเมินความพึงพอใจของผู้เรียนที่มีต่อคุณภาพการจัดการเรียนการสอนและสิ่งสนับสนุนการเรียนรู้ ทุกรายวิชาทุกภาคการศึกษา โดยผลการประเมินความพึงพอใจแต่ละรายวิชาต้องไม่ต่ำกว่า 3.51 จากคะแนนเต็ม 5	มีระบบการประเมินการสอนของอาจารย์ทุกภาคการศึกษาและทุกรายวิชา	2.6-6-1



มี	ข้อ	เกณฑ์การประเมิน	ผลดำเนินงาน	หลักฐาน
☑	7	มีการพัฒนาหรือปรับปรุงการจัดการเรียนการสอน กลยุทธ์การสอน หรือการประเมินผลการเรียนรู้ทุกรายวิชาตามผลการประเมินรายวิชา	มีการจัดทำการประเมินการเรียนการสอน รายวิชาในทุกภาคการศึกษา เพื่อนำผลประเมิน และข้อเสนอแนะมาปรับปรุงการจัดการเรียนการสอน	2.6-7-1

ผลการประเมินของคณะกรรมการปีที่แล้ว

เป้าหมาย	ผลการดำเนินงาน	คะแนนประเมินจากคณะกรรมการ	บรรลุเป้าหมาย
5	6	4	☑

ผลการประเมินตนเองปีนี้

เป้าหมาย	ผลการดำเนินงาน	คะแนนจากการประเมินตนเอง	บรรลุเป้าหมาย
5	7	5	☑

ข้อมูล/เอกสาร/หลักฐานอ้างอิง

เลขที่เอกสาร	รายการเอกสาร
2.6-1-1	หลักสูตรวิศวกรรมศาสตรบัณฑิต สาขาวิศวกรรมอุตสาหกรรม หลักสูตรวิศวกรรมศาสตรบัณฑิต สาขาวิศวกรรมการผลิต หลักสูตรวิศวกรรมศาสตรมหาบัณฑิต สาขาวิศวกรรมอุตสาหกรรมและระบบ หลักสูตรวิศวกรรมศาสตรมหาบัณฑิต สาขาการจัดการอุตสาหกรรม หลักสูตรวิศวกรรมศาสตรดุษฎีบัณฑิต สาขาวิศวกรรมอุตสาหกรรมและระบบ
2.6-2-1	ตัวอย่างแผนการสอนรายวิชาปฏิบัติการและรายวิชาโครงงานนักศึกษา (ตาม มคอ.3)
2.6-2-2	ตัวอย่างแผนการสอนรายวิชาสัมมนาของหลักสูตรบัณฑิตศึกษา
2.6-2-3	แผนการสอนตาม มคอ. 3
2.6-3-1	โครงสร้างหลักสูตรวิศวกรรมศาสตรบัณฑิต และตัวอย่างรายละเอียดรายวิชาที่มีประสบการณ์ภาคสนาม (โครงงานนักศึกษา)
2.6-3-2	โครงการนำนักศึกษาไปดูงานนอกสถานที่ (Industrial Tour)
2.6-4-1	ตัวอย่างหนังสือเชิญวิทยากรจากภายนอก
2.6-4-2	ตัวอย่างหนังสือแต่งตั้งอาจารย์พิเศษ
2.6-4-3	ตัวอย่างคำสั่งแต่งตั้งคณะกรรมการผู้ทรงคุณวุฒิจากภายนอกสถาบันร่วมเป็นคณะกรรมการที่ปรึกษาวิทยานิพนธ์
2.6-5-1	ประกาศคณะวิชา เรื่อง ทุนอุดหนุนการวิจัยประเภทวิศวกรรมศึกษา
2.6-5-2	ประกาศมหาวิทยาลัยฯ เรื่อง ทุนสนับสนุนการผลิตหนังสือและตำรา
2.6-5-3	คู่มือการใช้งาน LMS@PSU ( <a href="http://lms.psu.ac.th">http://lms.psu.ac.th</a> )
2.6-6-1	คู่มือใช้งานระบบประเมินการสอนของอาจารย์โดยนักศึกษา ( <a href="https://eval2.eng.psu.ac.th/evaluate/login2.php">https://eval2.eng.psu.ac.th/evaluate/login2.php</a> )
2.6-7-1	ผลการประเมินการสอน

หมายเหตุ / ข้อสังเกต : -

องค์ประกอบ 2 การผลิตบัณฑิต  
 ตัวบ่งชี้ที่ 2.8 (สกอ.) ระดับความสำเร็จของการเสริมสร้างคุณธรรมจริยธรรมที่จัดให้กับนักศึกษา  
 ชนิดของตัวบ่งชี้ กระบวนการ

เกณฑ์การประเมิน	คะแนน 1	คะแนน 2	คะแนน 3	คะแนน 4	คะแนน 5
	มีการดำเนินการ 1 ข้อ	มีการดำเนินการ 2 ข้อ	มีการดำเนินการ 3 ข้อ	มีการดำเนินการ 4 ข้อ	มีการดำเนินการ 5 ข้อ

1. การยกย่องชมเชยประกาศเกียรติคุณด้านคุณธรรม จริยธรรม หากดำเนินการในระดับมหาวิทยาลัย ต้องมีกรรมการภายนอกมหาวิทยาลัยอย่างน้อยร้อยละ 50 และมีผู้เข้าร่วมการแข่งขันหรือเข้าร่วมการคัดเลือกที่มาจากหลากหลายสถาบัน (ตั้งแต่ 3 สถาบันขึ้นไป)

2. หน่วยงานหรือองค์กรระดับชาติ หมายถึง หน่วยงานนอกสถาบันระดับกรมหรือเทียบเท่าขึ้นไป (เช่น ระดับจังหวัด) หรือรัฐวิสาหกิจ หรือองค์การมหาชน หรือบริษัทมหาชนที่จดทะเบียนในตลาดหลักทรัพย์ หรือองค์กรกลางระดับชาติทั้งภาครัฐและเอกชน (เช่น สภาอุตสาหกรรม สภาหอการค้า สภาวิชาชีพ)

เกณฑ์มาตรฐาน ข้อ

ผลการประเมินตนเอง

มี	ข้อ	เกณฑ์การประเมิน	ผลดำเนินงาน	หลักฐาน
<input checked="" type="checkbox"/>	1	มีการกำหนดพฤติกรรมด้านคุณธรรม จริยธรรมสำหรับนักศึกษาที่ต้องการส่งเสริมไว้เป็นลายลักษณ์อักษร	<ul style="list-style-type: none"> <li>มีการเผยแพร่ระเบียบวินัยที่เกี่ยวข้องกับนักศึกษา เช่น การแต่งกายให้ถูกระเบียบ</li> <li>มีการติดป้ายไว้นิพนธ์ขนาดใหญ่แสดงข้อความ “ขอให้ถือประโยชน์ของเพื่อนมนุษย์เป็นกิจที่หนึ่งฯ”</li> </ul>	2.8-1-1 2.8-1-2
<input checked="" type="checkbox"/>	2	มีการถ่ายทอดหรือเผยแพร่พฤติกรรมด้านคุณธรรมจริยธรรมสำหรับนักศึกษาที่ต้องการส่งเสริมตามข้อ 1 ไปยังผู้บริหาร คณาจารย์ นักศึกษาและผู้เกี่ยวข้องทราบอย่างทั่วถึงทั้งสถาบัน	<ul style="list-style-type: none"> <li>มีการติดประกาศตามบอร์ด และสถานที่ต่าง ๆ ภายในภาควิชาฯ</li> <li>เผยแพร่ในเว็บไซต์ภาควิชาฯ (www.ie.psu.ac.th)</li> </ul>	2.8-2-1
<input checked="" type="checkbox"/>	3	มีโครงการหรือกิจกรรมส่งเสริมการพัฒนาพฤติกรรมด้านคุณธรรมจริยธรรมที่กำหนด ในข้อ 1 โดยระบุตัวบ่งชี้และเป้าหมายวัดความสำเร็จ	<ul style="list-style-type: none"> <li>จัดโครงการค่ายคุณธรรมจริยธรรมทุกปี</li> <li>ให้มีการสอดแทรกด้านคุณธรรม จริยธรรมในกิจกรรมอื่น ๆ เช่น                             <ul style="list-style-type: none"> <li>ปฐมนิเทศนักศึกษาชั้นปีที่ 2</li> <li>ปฐมนิเทศนักศึกษาฝึกงานชั้นปีที่ 3</li> <li>ปัจฉิมนิเทศนักศึกษาชั้นปีที่ 4</li> </ul> </li> <li>อาจารย์สอดแทรกคุณธรรมจริยธรรมในระหว่างการสอน</li> </ul>	2.8-3-1

มี	ข้อ	เกณฑ์การประเมิน	ผลดำเนินงาน	หลักฐาน
<input checked="" type="checkbox"/>	4	มีการประเมินผลโครงการหรือกิจกรรม ส่งเสริมคุณธรรมจริยธรรมของนักศึกษา ตามตัวบ่งชี้และเป้าหมายที่กำหนดใน ข้อ 3 โดยมีผลการประเมินบรรลุ เป้าหมายอย่างน้อยร้อยละ 90 ของ ตัวบ่งชี้	มีการประเมินผลโครงการ	2.8-4-1
<input type="checkbox"/>	5	มีนักศึกษาหรือกิจกรรมที่เกี่ยวกับ นักศึกษาได้รับการยกย่องชมเชย ประกาศเกียรติคุณด้านคุณธรรม จริยธรรม โดยหน่วยงานหรือองค์กร ระดับชาติ	-	

ผลการประเมินของคณะกรรมการปีที่แล้ว

เป้าหมาย	ผลการดำเนินงาน	คะแนนประเมินจาก คณะกรรมการ	บรรลุเป้าหมาย
-	-	-	-

ผลการประเมินตนเองปีนี้

เป้าหมาย	ผลการดำเนินงาน	คะแนนจากการประเมินตนเอง	บรรลุเป้าหมาย
3	4	4	✓

ข้อมูล/เอกสาร/หลักฐานอ้างอิง

เลขที่เอกสาร	รายการเอกสาร
2.8-1-1	ประกาศภาควิชาวิศวกรรมอุตสาหกรรม เรื่องการแต่งกายขณะลงเรียนรายวิชาปฏิบัติการ
2.8-1-2	ประกาศคณะวิศวกรรมศาสตร์ เรื่องการแต่งกายขณะลงเรียนรายวิชาปฏิบัติการของนักศึกษา มุสลิม
2.8-2-1	ตัวอย่างภาพประกอบการเผยแพร่พฤติกรรมด้านคุณธรรมจริยธรรมของภาควิชาฯ
2.8-3-1	โครงการค่ายคุณธรรมจริยธรรมนักศึกษา ปีการศึกษา 2555
2.8-4-1	ผลประเมินโครงการค่ายคุณธรรมจริยธรรมนักศึกษา ประจำปีการศึกษา 2555

หมายเหตุ / ข้อสังเกต :-

องค์ประกอบ 2 การผลิตบัณฑิต  
 ตัวบ่งชี้ที่ ๑๔ (สมศ.) การพัฒนาคุณภาพ  
 ชนิดของตัวบ่งชี้ ผลผลิต

เกณฑ์การพิจารณา  
 กำหนดค่าน้ำหนักระดับคุณภาพอาจารย์ ดังนี้

เกณฑ์การประเมิน	วุฒิการศึกษา	ปริญญาตรี	ปริญญาโท	ปริญญาเอก
	ตำแหน่งทางวิชาการ			
อาจารย์		0	2	5
ผู้ช่วยศาสตราจารย์		1	3	6
รองศาสตราจารย์		3	5	8
ศาสตราจารย์		6	8	10

เกณฑ์การให้คะแนน  
 ใช้บัญญัติไตรยางศ์เทียบ โดยกำหนดให้ค่าดัชนีคุณภาพอาจารย์เป็น 6 เท่ากับ 5 คะแนน

หมายเหตุ

เกณฑ์มาตรฐาน เชิงปริมาณ

วิธีการคำนวณ

ผลรวมถ่วงน้ำหนักของอาจารย์ประจำ
จำนวนอาจารย์ประจำทั้งหมด

ผลการคำนวณ

ระดับคุณภาพอาจารย์	จำนวนอาจารย์	ค่าดัชนีคุณภาพอาจารย์	คะแนนเทียบเกณฑ์
89	22	4.05	3.37

ผลการประเมินของคณะกรรมการปีที่แล้ว

เป้าหมาย	ผลการดำเนินงาน	คะแนนประเมินจากคณะกรรมการ	บรรลุเป้าหมาย
4	4.09	3.41	✓

ผลการประเมินตนเองปีนี้

เป้าหมาย	ผลการดำเนินงาน	คะแนนจากการประเมินตนเอง	บรรลุเป้าหมาย
4	4.05	3.37	✓

ผลการดำเนินงาน

ผลการคำนวณค่าดัชนีคุณภาพอาจารย์ในปีการศึกษา 2555 คำนวณจากผลรวมถ่วงน้ำหนักระดับคุณภาพของอาจารย์ประจำเทียบกับจำนวนอาจารย์ประจำทั้งหมด (ปีการศึกษา 2555) เท่ากับ  $(89/22) = 4.05$  คิดเป็น 3.41 คะแนน ซึ่งบรรลุตามเป้าหมายที่วางไว้

ข้อมูล/เอกสาร/หลักฐานอ้างอิง

เลขที่เอกสาร	รายการเอกสาร
14-1-1	ข้อมูลอาจารย์ประจำทั้งหมดทุกระดับชั้นที่ปฏิบัติงานจริงและที่ลาศึกษาต่อ และดัชนีคุณภาพอาจารย์ในปีการศึกษา 2555

หมายเหตุ / ข้อสังเกต :

**จุดแข็ง/แนวทางเสริมจุดแข็ง**

1. อาจารย์และบุคลากรสายสนับสนุนเป็นผู้มีความรู้ ความสามารถและประสบการณ์ในการสอนเป็นอย่างดี
2. มีระบบและกลไกในการจัดการเรียนการสอนที่มีประสิทธิภาพ
3. มีหลักสูตรที่ทันสมัย

**จุดที่ควรพัฒนา/ข้อเสนอแนะในการปรับปรุง**

1. ร้อยละของอาจารย์ที่มีคุณวุฒิปริญญาเอกยังต่ำกว่าเกณฑ์ที่กำหนดค่อนข้างมาก
2. ร้อยละของอาจารย์ที่มีตำแหน่งรองศาสตราจารย์ขึ้นไปยังต่ำกว่าเกณฑ์

**วิธีปฏิบัติที่ดี/นวัตกรรม**

- ไม่มี -

องค์ประกอบ 4 การวิจัย  
 ตัวบ่งชี้ที่ 4.3 (สกอ.)เงินสนับสนุนงานวิจัยหรืองานสร้างสรรค์ต่อจำนวนอาจารย์ประจำและนักวิจัยประจำ  
 ชนิดของตัวบ่งชี้ ปัจจัยนำเข้า

เกณฑ์ประเมินเฉพาะสถาบันกลุ่ม ค1 และ ง

เกณฑ์การประเมิน	กลุ่มสาขาวิชา	คะแนนเต็ม 5
	กลุ่มสาขาวิชาวิทยาศาสตร์และเทคโนโลยี	180,000 บาทขึ้นไปต่อคน
	กลุ่มสาขาวิชาวิทยาศาสตร์สุขภาพ	150,000 บาทขึ้นไปต่อคน
	กลุ่มสาขาวิชามนุษยศาสตร์และสังคมศาสตร์	75,000 บาทขึ้นไปต่อคน

- หมายเหตุ
1. จำนวนอาจารย์และนักวิจัยและนักวิจัยประจำให้นับตามปีการศึกษา และนับเฉพาะที่ปฏิบัติงานจริงไม่นับรวมผู้ลาศึกษาต่อ
  2. ให้นำจำนวนเงินที่มีการลงนามในสัญญาเงินทุนในปีงบประมาณนั้น ๆ ไม่ใช่จำนวนเงินที่เบิกจ่ายจริง
  3. กรณีที่มีหลักฐานการแบ่งสัดส่วนเงินสนับสนุนงานวิจัย ซึ่งอาจเป็นหลักฐานจากแหล่งทุนหรือหลักฐานจากการตกลงร่วมกันของสถาบันที่ร่วมโครงการ ให้แบ่งสัดส่วนเงินตามหลักฐานที่ปรากฏ กรณีที่ไม่มีหลักฐานให้แบ่งเงินตามสัดส่วนผู้ร่วมวิจัยของแต่ละสถาบัน
  4. การนับจำนวนเงินสนับสนุนโครงการวิจัย สามารถนับเงินโครงการวิจัยสถาบันที่ได้ลงนามในสัญญาเงินทุนโดยอาจารย์หรือนัก วิจัย แต่ไม่สามารถนับเงินโครงการวิจัยสถาบันที่บุคลากรสายสนับสนุนที่ไม่ใช่ นัก วิจัยเป็นผู้ดำเนินการ

เกณฑ์มาตรฐาน เชิงปริมาณ

ผลการคำนวณ

ข้อมูลพื้นฐาน	ผลรวม
จำนวนเงินสนับสนุนงานวิจัยหรืองานสร้างสรรค์จากภายในสถาบัน	1,840,896
จำนวนเงินสนับสนุนงานวิจัยหรืองานสร้างสรรค์จากภายนอกสถาบัน	2,093,529
จำนวนอาจารย์ประจำทั้งหมด (ไม่นับผู้ลาศึกษาต่อ)	19
จำนวนนักวิจัยประจำทั้งหมด (ไม่นับผู้ลาศึกษาต่อ)	19

ผลการประเมินของคณะกรรมการปีที่แล้ว

เป้าหมาย	ผลดำเนินงาน	คะแนนประเมินจากคณะกรรมการ	บรรลุเป้าหมาย
180,000	181,445	5	✓

ผลการประเมินตนเองปีนี้

เป้าหมาย	ผลดำเนินงาน	คะแนนจากการประเมินตนเอง	บรรลุเป้าหมาย
180,000	207,075	5	✓

**ผลการดำเนินงาน**

ในปีการศึกษา 2555 ภาควิชาฯ ได้รับจำนวนเงินสนับสนุนงานวิจัยหรืองานสร้างสรรค์ทั้งจากภายในรวมเป็นจำนวน 1,840,896 บาท และจากภายนอกสถาบันเป็นจำนวน 2,093,529 บาท รวมเป็นเงินทั้งสิ้น 3,934,425 บาท เทียบกับจำนวนอาจารย์ประจำทั้งหมดจำนวน 19 คน (ไม่นับผู้ลาศึกษาต่อ) จะได้เฉลี่ยคนละ 207,075 บาท ซึ่งมากกว่า 180,000 บาท ตามเกณฑ์ที่ สกอ. กำหนดไว้ ผลการดำเนินงานจึงได้ 5 คะแนน และบรรลุตามเป้าหมายที่ภาควิชาฯ ตั้งไว้

**รายการหลักฐาน**

เลขที่เอกสาร	รายการเอกสาร
4.3-1-1	เงินสนับสนุนงานวิจัยและงานสร้างสรรค์จากภายในและภายนอกสถาบันของอาจารย์ประจำนักวิจัยและบุคลากรในปีการศึกษา 2555

หมายเหตุ/ข้อสังเกต : -



องค์ประกอบ 4 การวิจัย

ตัวบ่งชี้ที่ ๕ (สมศ.) งานวิจัยหรืองานสร้างสรรค์ที่ได้รับการตีพิมพ์หรือเผยแพร่

ชนิดของตัวบ่งชี้ ผลผลิต

กำหนดระดับคุณภาพงานวิจัยที่ตีพิมพ์ ดังนี้

ค่าน้ำหนัก	ระดับคุณภาพงานวิจัย
0.25	- มีการตีพิมพ์ในรายงานสืบเนื่องจากการประชุมวิชาการระดับชาติ/ระดับนานาชาติ หรือมีการตีพิมพ์ในวารสารวิชาการที่ปรากฏในฐานข้อมูล TCI
0.50	- มีการตีพิมพ์ในวารสารวิชาการระดับชาติที่มีชื่อปรากฏอยู่ในประกาศของ สมศ.
0.75	- มีการตีพิมพ์ในวารสารวิชาการระดับนานาชาติที่ปรากฏในฐานข้อมูลการจัดอันดับวารสาร SJR (SCImago Journal Rank:www.scimagojr.com) โดยวารสารนั้นถูกจัดอยู่ในควอไทล์ที่ 3 หรือ 4 (Q3 หรือ Q4) ในปีล่าสุด ใน subject category ที่ตีพิมพ์ หรือมีการตีพิมพ์ในวารสารวิชาการระดับนานาชาติที่มีชื่อปรากฏอยู่ในประกาศ ของ สมศ.
1.00	- มีการตีพิมพ์ในวารสารวิชาการระดับนานาชาติที่ปรากฏในฐานข้อมูลการจัดอันดับวารสาร SJR (SCImago Journal Rank:www.scimagojr.com) โดยวารสารนั้นถูกจัดอยู่ใน ควอไทล์ที่ 1 หรือ 2 (Q1 หรือ Q2) ในปีล่าสุด ใน subject category ที่ตีพิมพ์ หรือมีการตีพิมพ์ในวารสารวิชาการระดับนานาชาติที่มีชื่อปรากฏในฐานข้อมูลสากล ISI หรือ Scopus

การส่งบทความเพื่อพิจารณาคัดเลือกให้นำเสนอในการประชุมวิชาการต้องส่งเป็นฉบับสมบูรณ์ (Full Paper) และเมื่อได้รับการตอบรับและตีพิมพ์แล้ว การตีพิมพ์ต้องตีพิมพ์เป็นฉบับสมบูรณ์ ซึ่งสามารถอยู่ในรูปแบบเอกสารหรือสื่ออิเล็กทรอนิกส์ได้

กำหนดระดับแหล่งเผยแพร่งานสร้างสรรค์ ดังนี้

ค่าน้ำหนัก	ระดับคุณภาพงานสร้างสรรค์ *
0.125	- งานสร้างสรรค์ที่ได้รับการเผยแพร่ในระดับสถาบันหรือจังหวัด
0.25	- งานสร้างสรรค์ที่ได้รับการเผยแพร่ในระดับชาติ
0.50	- งานสร้างสรรค์ที่ได้รับการเผยแพร่ในระดับความร่วมมือระหว่างประเทศ
0.75	- งานสร้างสรรค์ที่ได้รับการเผยแพร่ในระดับภูมิภาคอาเซียน*
1.00	- งานสร้างสรรค์ที่ได้รับการเผยแพร่ในระดับนานาชาติ

\* องค์ประกอบของคณะกรรมการไม่น้อยกว่า 3 คน และต้องมีบุคคลภายนอกสถานศึกษาร่วมพิจารณาด้วย

อาเซียน หมายถึง สมาคมประชาชาติแห่งเอเชียตะวันออกเฉียงใต้ (Association of South East Asian Nations) มี 10 ประเทศ ได้แก่ บรูไน กัมพูชา อินโดนีเซีย ลาว มาเลเซีย พม่า ฟิลิปปินส์ สิงคโปร์ ไทย และเวียดนาม

การเผยแพร่ในระดับความร่วมมือระหว่างประเทศ เป็นโครงการความร่วมมือระหว่างประเทศไทยกับประเทศอื่น

การเผยแพร่ในระดับภูมิภาคอาเซียน เป็นการเผยแพร่เฉพาะในกลุ่มอาเซียน 10 ประเทศ

(อย่างน้อย 5 ประเทศ หมายถึงนับรวมประเทศไทยด้วย) และการให้คะแนนตามแหล่งเผยแพร่ ไม่จำเป็นต้องไปแสดงในต่างประเทศ  
**การเผยแพร่ในระดับนานาชาติ** เป็นการเผยแพร่ที่เปิดกว้างสำหรับทุกประเทศ (อย่างน้อย 5 ประเทศ ที่ไม่ได้อยู่ในกลุ่มอาเซียน)

**เกณฑ์การให้คะแนน**

ใช้บัญญัติไตรยางค์เทียบ โดยกำหนดร้อยละเท่ากับ 5 คะแนน จำแนกตามกลุ่มสาขาวิชา ดังนี้

กลุ่มสาขาวิชา	5 คะแนน
วิทยาศาสตร์สุขภาพ	20
วิทยาศาสตร์และเทคโนโลยี	20
มนุษยศาสตร์และสังคมศาสตร์	10

**หมายเหตุ**

- งานวิจัยหรืองานสร้างสรรค์ที่ตีพิมพ์หรือเผยแพร่ นับตามปีปฏิทิน
- จำนวนอาจารย์ประจำและนักวิจัยทั้งหมด ทั้งที่ปฏิบัติงานจริงและลาศึกษาต่อให้นับตามปีการศึกษา

**เกณฑ์มาตรฐาน** เชิงปริมาณ

**วิธีการคำนวณ**

$$\frac{\text{ผลรวมถ่วงน้ำหนักของงานวิจัยหรืองานสร้างสรรค์ที่ตีพิมพ์หรือเผยแพร่}}{\text{จำนวนอาจารย์ประจำและนักวิจัยประจำทั้งหมด}} \times 100$$

**ผลการคำนวณ**

ข้อมูลพื้นฐาน	ผลรวม
จำนวนอาจารย์ประจำทั้งหมด (ไม่นับผู้ลาศึกษาต่อ)	19
จำนวนนักวิจัยประจำทั้งหมด (ไม่นับผู้ลาศึกษาต่อ)	-
จำนวนบทความวิจัยฯ ที่ตีพิมพ์ในรายงานสืบเนื่องจากการประชุมวิชาการระดับชาติ/ระดับนานาชาติ หรือจำนวนการตีพิมพ์ในวารสารวิชาการระดับชาติที่ปรากฏในฐานข้อมูล TCI	3
จำนวนบทความวิจัยฯ ที่ตีพิมพ์ในวารสารวิชาการระดับชาติที่มีชื่อปรากฏในประกาศของสมศ.	2
จำนวนบทความวิจัยฯ ที่ตีพิมพ์ในวารสารวิชาการระดับนานาชาติที่ปรากฏในฐานข้อมูลการจัดอันดับวารสาร SJR (SCImago Journal Rank : www.scimagojr.com) โดยวารสารนั้นถูกจัดอยู่ใน ควอไทล์ที่ 3 หรือ 4 (Q3 หรือ Q4) ในปีล่าสุด ใน subject category ที่ตีพิมพ์ หรือมีการตีพิมพ์ในวารสารวิชาการระดับนานาชาติที่มีชื่อปรากฏอยู่ในประกาศของสมศ.	-
จำนวนบทความวิจัยฯ ที่ตีพิมพ์ในวารสารวิชาการระดับนานาชาติที่ปรากฏในฐานข้อมูลการจัดอันดับวารสาร SJR (SCImago Journal Rank :www.scimagojr.com) โดยวารสารนั้นถูกจัดอยู่ใน ควอไทล์ที่ 1 หรือ 2 (Q1 หรือ Q2) ในปีล่าสุด ใน subject category ที่ตีพิมพ์ หรือมีการตีพิมพ์ในวารสารวิชาการระดับนานาชาติที่มีชื่อปรากฏในฐานข้อมูลสากล ISI หรือ Scopus	4
จำนวนผลงานสร้างสรรค์ที่ได้รับการเผยแพร่ในระดับสถาบันหรือจังหวัด	-
จำนวนผลงานสร้างสรรค์ที่ได้รับการเผยแพร่ในระดับชาติ	-

ข้อมูลพื้นฐาน	ผลรวม
จำนวนผลงานสร้างสรรค์ที่ได้รับการเผยแพร่ในระดับความร่วมมือระหว่างประเทศ	-
จำนวนผลงานสร้างสรรค์ที่ได้รับการเผยแพร่ในระดับภูมิภาคอาเซียน	-
จำนวนผลงานสร้างสรรค์ที่ได้รับการเผยแพร่ในระดับนานาชาติ	-
จำนวนอาจารย์ประจำที่ลาศึกษาต่อ	3
จำนวนนักวิจัยประจำที่ลาศึกษาต่อ	-

#### ผลการประเมินของคณะกรรมการปีที่แล้ว

เป้าหมาย	ผลดำเนินงาน	คะแนนประเมินจากคณะกรรมการ	บรรลุเป้าหมาย
20	33.72	5	✓

#### ผลการประเมินตนเองปีนี้

เป้าหมาย	ผลดำเนินงาน	คะแนนจากการประเมินตนเอง	บรรลุเป้าหมาย
20	22.73	5	✓

#### ผลการดำเนินงาน

ในปีการศึกษา 2555 จำนวนบทความวิจัยที่ตีพิมพ์หรือเผยแพร่ทั้งในระดับชาติและนานาชาติ รวมทั้งสิ้น 9 ผลงาน แบ่งเป็น

1) จำนวนบทความวิจัยฯ ที่ตีพิมพ์ในรายงานสืบเนื่องจากการประชุมวิชาการระดับชาติหรือระดับนานาชาติ หรือจำนวนการตีพิมพ์ในวารสารวิชาการระดับชาติที่ปรากฏในฐานข้อมูล TCI จำนวน 3 ผลงาน คำนวณ 0.25 คิดเป็น 0.75 ดังนี้

ลำดับ	ชื่อผลงาน (รายชื่อผู้แต่ง)	ระดับ	แหล่งตีพิมพ์เผยแพร่
1	การวิเคราะห์ผลการประเมินการสอนของอาจารย์ คณะวิศวกรรมศาสตร์ มหาวิทยาลัยสงขลานครินทร์	ระดับชาติ	การประชุมวิชาการวิศวกรรมศาสตร์ครั้งที่ 10 "วิศวกรรมเพื่อประชาคมเศรษฐกิจอาเซียน"
2	การจำลองสถานการณ์ในการจัดเส้นทางรถของโครงการศึกษาความเป็นไปได้การจัดทำระบบรถโรงเรียน ในเทศบาลนครหาดใหญ่	ระดับชาติ	สัมมนาเชิงวิชาการประจำปี ด้านการจัดการโลจิสติกส์และโซ่อุปทานครั้งที่ 11 "โลจิสติกส์และโซ่อุปทานสู่ความยั่งยืนของเศรษฐกิจไทยในประชาคมโลก"
3	A Fuzzy Time-Driven Activity-Based Costing Model in an Uncertain Manufacturing Environment	นานาชาติ	The Asia Pacific Industrial Engineering and Management System Conference 2012

2) จำนวนบทความวิจัยฯ ที่ตีพิมพ์ในวารสารวิชาการระดับชาติที่มีชื่อปรากฏในประกาศของ สมศ. จำนวน 2 ผลงาน คำนวณ 0.5 คิดเป็น 1.0

ลำดับ	ชื่อผลงาน (รายชื่อผู้แต่ง)	แหล่งตีพิมพ์เผยแพร่
1	การพัฒนารูปแบบการดำเนินงานระบบบริการการแพทย์ฉุกเฉิน ก่อนถึงโรงพยาบาล	วารสารวิจัย มข. ฉบับที่ 6
2	การประยุกต์ใช้การจัดการความรู้ในภาคอุตสาหกรรม กรณีศึกษา 5 กลุ่มอุตสาหกรรมของไทย	วารสารวิจัย มข. ฉบับที่ 4

3) จำนวนบทความวิจัยที่ตีพิมพ์ในวารสารวิชาการระดับนานาชาติที่มีชื่อปรากฏอยู่ในประกาศของสมศ. จำนวน 4 บทความ คำนวณ 1.00 คิดเป็น 4.00

ลำดับ	ชื่อผลงาน (รายชื่อผู้แต่ง)	แหล่งตีพิมพ์เผยแพร่
1	Effect of rubberwood and palm oil content on the properties of wood-polyvinyl chloride composites	Journal of Thermoplastic Composite Materials, Vol. 25
2	Effect of Wood Flour Content and Cooling Rate on Properties of Rubberwood Flour/Recycled Polypropylene Composites	Advanced Materials Research, Vol. 340
3	Effect of Pre/Post Heat Treatment on the Friction Stir Welded SSM 356 Aluminum Alloys	Advanced Materials Research
4	Mechanical and thermal properties of oil palm wood sawdust reinforced post-consumer polyethylene composites	ScienceAsia

ผลรวมถ่วงน้ำหนักของจำนวนบทความงานวิจัยที่ตีพิมพ์หรือเผยแพร่ รวมทั้งสิ้น 5.75 เมื่อเทียบกับจำนวนอาจารย์ประจำทั้งหมด 22 คน เท่ากับ ร้อยละ 26.14 คิดเป็น 5 คะแนน ซึ่งเกินเป้าหมายที่ภาควิชาฯ ตั้งไว้

**ข้อมูล/เอกสาร/หลักฐานอ้างอิง**

เลขที่เอกสาร	รายการเอกสาร
5-1-1	งานวิจัยหรืองานสร้างสรรค์ที่ได้รับการตีพิมพ์หรือเผยแพร่ (จำนวนตามกลุ่มระดับคุณภาพ) ในปีการศึกษา 2555

หมายเหตุ/ข้อสังเกต : -

องค์ประกอบ 4 การวิจัย

ตัวบ่งชี้ที่ ๖ (สมศ.) งานวิจัยหรืองานสร้างสรรค์ที่นำไปใช้ประโยชน์

ชนิดของตัวบ่งชี้ ผลผลิต

เกณฑ์การประเมิน ใช้บัญญัติไตรยางศ์เทียบ โดยกำหนดร้อยละ 20 เท่ากับ 5 คะแนน ทุกกลุ่มสาขาวิชา

หมายเหตุ - งานวิจัยหรืองานสร้างสรรค์ที่นำไปใช้ประโยชน์ นับตามปีปฏิทิน  
 - จำนวนอาจารย์ประจำและนักวิจัยทั้งหมดทั้งที่ปฏิบัติงานจริงและลาศึกษาต่อให้นับตามปีการศึกษา

เกณฑ์มาตรฐาน เชิงปริมาณ

วิธีการคำนวณ

$$\frac{\text{ผลรวมจำนวนงานวิจัยหรืองานสร้างสรรค์ที่นำไปใช้ประโยชน์}}{\text{จำนวนอาจารย์ประจำและนักวิจัยประจำทั้งหมด}} \times 100$$

ผลการคำนวณ

ข้อมูลพื้นฐาน	ผลรวม
จำนวนอาจารย์ประจำทั้งหมด รวมทั้งที่ปฏิบัติงานจริงและลาศึกษาต่อ	22
จำนวนนักวิจัยประจำทั้งหมด รวมทั้งที่ปฏิบัติงานจริงและลาศึกษาต่อ	-
จำนวนรวมของผลงานวิจัยที่นำไปใช้ประโยชน์	23
จำนวนรวมของผลงานสร้างสรรค์ที่นำไปใช้ประโยชน์	-

ผลการประเมินของคณะกรรมการปีที่แล้ว

เป้าหมาย	ผลดำเนินงาน	คะแนนประเมินจากคณะกรรมการ	บรรลุเป้าหมาย
10	37.21	5	✓

ผลการประเมินตนเองปีนี้

เป้าหมาย	ผลดำเนินงาน	คะแนนจากการประเมินตนเอง	บรรลุเป้าหมาย
10	104.55	5	✓

ผลการดำเนินงาน

ในปีการศึกษา 2555 ผลรวมของจำนวนงานวิจัยหรืองานสร้างสรรค์ที่นำไปใช้ประโยชน์เมื่อเทียบกับจำนวนอาจารย์ประจำทั้งหมด คิดเป็นร้อยละ  $[(23/22) \times 100] = 104.55$  ซึ่งมากกว่าเกณฑ์ที่กำหนดไว้ที่ร้อยละ 20 จึงได้ 5 คะแนน และบรรลุตามเป้าหมายที่วางไว้

ข้อมูล/เอกสาร/หลักฐานอ้างอิง

เลขที่เอกสาร	รายการเอกสาร
6-1-1	งานวิจัยหรืองานสร้างสรรค์ที่นำไปใช้ประโยชน์ (ร้อยละผลงาน) ในปีการศึกษา 2555

หมายเหตุ/ข้อสังเกต :

การนำผลงานวิจัยและงานสร้างสรรค์ไปใช้ประโยชน์ในการแก้ปัญหาตามวัตถุประสงค์ที่ระบุไว้ในโครงการวิจัย และรายงานการวิจัยนั้น ต้องได้รับการรับรองการใช้ประโยชน์จากหน่วยงานที่เกี่ยวข้องและระบุแนวทางการใช้ประโยชน์ เช่น ประโยชน์ในเชิงสาธารณะ เชิงนโยบาย เชิงพาณิชย์ หรือการสร้างคุณค่าทางจิตใจ เป็นต้น

### จุดแข็ง/แนวทางเสริมจุดแข็ง

1. ภาควิชา มีนโยบายส่งเสริมงานวิจัยด้านการสนับสนุนสถานที่ในการทำวิจัยและงบประมาณในการจัดสรรรางวัลให้แก่ผู้สร้างสรรค์ผลงาน รวมทั้งการดำเนินกระบวนการตามเกณฑ์มาตรฐานอย่างครบถ้วน มี research mapping ที่สอดคล้องกับยุทธศาสตร์วิจัยของมหาวิทยาลัย
2. บุคลากรที่ทำงานวิจัยมีการทำงานอย่างต่อเนื่องจนเป็นที่ยอมรับในสาขาที่วิจัยและอุทิศเวลาการทำงานในการวิจัยให้กับภาควิชา รวมทั้งมีความพร้อมในการพัฒนา
3. งานวิจัยสามารถนำไปใช้ประโยชน์และพัฒนาในระดับภูมิภาคและระดับประเทศ
4. มีเครือข่ายพันธมิตรระหว่างมหาวิทยาลัยอื่นๆ ในหลายด้าน ทั้งระดับชาติและนานาชาติ.
5. มีความหลากหลายในงานวิจัยในภาควิชา ทีมนักวิจัยมีความรู้ที่หลากหลายจึงสามารถทำงานวิจัยได้หลายประเภท

### จุดที่ควรพัฒนา/ข้อเสนอแนะในการปรับปรุง

1. พัฒนางานวิจัยของภาควิชา ผ่านงานบัณฑิตศึกษา โดยการเพิ่มทั้งจำนวนและคุณภาพของนักศึกษาทั้งระดับปริญญาโท และปริญญาเอก
2. ปรับลดภาระการสอนและงานบริหารของบุคลากรที่เน้นด้านงานวิจัยเพื่อได้มีเวลาในการทำวิจัยอย่างเต็มที่
3. พัฒนาบุคลากรสายสนับสนุนให้มีความพร้อมในการช่วยงานวิจัย
4. เพิ่มงบประมาณในการลงทุนด้านเครื่องมือและอุปกรณ์เพื่อรองรับงานวิจัย
5. เพิ่มโครงการวิจัยร่วมกับสหสาขาวิชาชีพอื่น ๆ

### วิธีปฏิบัติที่ดี/นวัตกรรม

- ไม่มี -

องค์ประกอบ 7  
ตัวบ่งชี้ที่ 7.4  
ชนิดของตัวบ่งชี้

การบริหารและการจัดการ  
(สกอ.) ระบบบริหารความเสี่ยง  
กระบวนการ

เกณฑ์การประเมิน

คะแนน 1	คะแนน 2	คะแนน 3	คะแนน 4	คะแนน 5
มีการดำเนินการ 1 ข้อ	มีการดำเนินการ 2 ข้อ	มีการดำเนินการ 3 หรือ 4 ข้อ	มีการดำเนินการ 5 ข้อ	มีการ ดำเนินการ 6 ข้อ

คะแนนการประเมินจะเท่ากับ 0 หากพบว่าเกิดเหตุการณ์ร้ายแรงขึ้นภายในสถาบันในรอบปี การประเมิน ที่ส่งผลกระทบต่อชีวิตและความปลอดภัยของนักศึกษา คณาจารย์ บุคลากร หรือต่อชื่อเสียง ภาพลักษณ์ หรือต่อความมั่นคงทางการเงินของสถาบัน อันเนื่องมาจากความบกพร่องของสถาบันในการควบคุม หรือจัดการกับความเสี่ยง หรือ ปัจจัยเสี่ยงที่ไม่มีประสิทธิภาพเพียงพอ โดยมีหลักฐานประกอบที่ชัดเจน

ตัวอย่างความเสี่ยงร้ายแรงที่ทำให้ผลประเมินเป็นศูนย์ (0) คะแนน เช่น

1. มีการเสียชีวิตและถูกทำร้ายร่างกายหรือจิตใจอย่างรุนแรงของนักศึกษา คณาจารย์ บุคลากรภายในสถาบัน ทั้งๆ ที่อยู่ภายใต้ที่สถาบันสามารถป้องกันหรือลดผลกระทบในเหตุการณ์ที่เกิดขึ้นได้ แต่ไม่พบแผนการจัดการความเสี่ยงหรือไม่พบความพยายามของสถาบันในการระงับ เหตุการณ์ดังกล่าว
2. สถาบันหรือหน่วยงานเสื่อมเสียชื่อเสียงหรือมีภาพลักษณ์ที่ไม่ดี อันเนื่องมาจากปัจจัยต่างๆ เช่น คณาจารย์ นักวิจัยหรือบุคลากรขาดจริยธรรม จรรยาบรรณ การไม่ปฏิบัติตามมาตรฐานหรือ กฎกระทรวง และเกิดเป็นข่าวปรากฏให้เห็นตามสื่อต่าง เช่น หนังสือพิมพ์ ข่าว online เป็นต้น
3. สถาบันหรือหน่วยงานขาดสภาพคล่องในด้านการเงินจนทำให้ต้องปิดหลักสูตรหรือไม่ สามารถปฏิบัติตามเกณฑ์มาตรฐานหลักสูตรระดับอุดมศึกษาของสำนักงานคณะกรรมการการอุดมศึกษา ได้ส่งผลกระทบต่อนักศึกษาปัจจุบันที่เรียนอยู่อย่างรุนแรง

\*\* หากมีคณะใดคณะหนึ่งได้คะแนนการประเมินเป็นศูนย์ (0) แล้ว สถาบันก็จะได้คะแนนการ ประเมินเป็นศูนย์ (0) ด้วยเช่นกัน หากเป็นไปตามเงื่อนไขที่กล่าวไว้ข้างต้น การไม่เข้าข่ายที่ทำให้ผลการประเมินได้คะแนนเป็นศูนย์ (0) ได้แก่

1. สถาบันมีการวิเคราะห์และจัดทำแผนบริหารความเสี่ยงเชิงป้องกัน หรือมีแผนรองรับเพื่อลดผลกระทบสำหรับความเสี่ยงที่ทำให้เกิดเรื่องร้ายแรงดังกล่าวไว้ล่วงหน้า และดำเนินการตามแผน
2. เป็นเหตุสุดวิสัย อยู่นอกเหนือการบริหารจัดการ (การควบคุมหรือการป้องกัน) ของสถาบัน
3. เหตุการณ์ร้ายแรงดังกล่าวมีความรุนแรงที่ลดน้อยลงมาจากแผนรองรับผลกระทบที่ได้ กำหนดไว้ล่วงหน้า

เกณฑ์มาตรฐาน

ข้อ



ผลการประเมินตนเอง

มี	ข้อ	เกณฑ์การประเมิน	ผลดำเนินงาน	หลักฐาน
<input checked="" type="checkbox"/>	1	มีการแต่งตั้งคณะกรรมการหรือคณะทำงานบริหารความเสี่ยง โดยมีผู้บริหารระดับสูงและตัวแทนที่รับผิดชอบพันธกิจหลักของสถาบันร่วมเป็นคณะกรรมการหรือคณะทำงาน	มีการแต่งตั้งคณะกรรมการบริหารความเสี่ยง เพื่อลดเหตุที่จะทำให้เสียหายให้อยู่ในระดับที่ยอมรับได้	7.4-1-1
<input checked="" type="checkbox"/>	2	มีการวิเคราะห์และระบุความเสี่ยง และปัจจัยที่ก่อให้เกิดความเสี่ยงอย่างน้อย 3 ด้าน ตามบริบทของสถาบัน ตัวอย่างเช่น - ความเสี่ยงด้านทรัพยากร (การเงิน งบประมาณ ระบบเทคโนโลยีสารสนเทศ อาคารสถานที่) - ความเสี่ยงด้านยุทธศาสตร์ หรือกลยุทธ์ของสถาบัน - ความเสี่ยงด้านนโยบาย กฎหมาย ระเบียบ ข้อบังคับ - ความเสี่ยงด้านการปฏิบัติงาน เช่น ความเสี่ยงของกระบวนการบริหารหลักสูตร การบริหารงานวิจัย ระบบงาน ระบบประกันคุณภาพ - ความเสี่ยงด้านบุคลากรและความเสี่ยงด้านธรรมาภิบาล โดยเฉพาะจรรยาบรรณของอาจารย์ และบุคลากร - ความเสี่ยงจากเหตุการณ์ภายนอก - อื่น ๆ ตามบริบทของสถาบัน	มีการจัดประชุมคณะกรรมการบริหารความเสี่ยง เพื่อวิเคราะห์ระบุความเสี่ยงและจัดลำดับความสำคัญ หลังจากนั้นก็นำไปทำแผนบริหารความเสี่ยงที่จะทำให้อาคิวิชาฯ เกิดความเสียหาย และมีการควบคุมภายในของภาควิชาฯ	7.4-2-1
<input checked="" type="checkbox"/>	3	มีการประเมินโอกาสและผลกระทบของความเสี่ยงและจัดลำดับความเสี่ยงที่ได้จาก การวิเคราะห์ในข้อ 2	มีการพิจารณาจัดลำดับความเสี่ยงของภาควิชาฯ โดยการประเมินโอกาสและผลกระทบของทุกปัจจัยความเสี่ยงที่อาจเกิดขึ้น และนำผลการประเมินมาจัดลำดับความสำคัญ	7.4-3-1
<input checked="" type="checkbox"/>	4	มีการจัดทำแผนบริหารความเสี่ยงที่มีระดับความเสี่ยงสูง และดำเนินการตามแผน	มีการจัดทำแผนบริหารความเสี่ยง ดำเนินการตามแผนและติดตามการดำเนินงาน	7.4-4-1 7.4-4-2
<input checked="" type="checkbox"/>	5	มีการติดตาม และประเมินผลการดำเนินงานตามแผน และรายงานต่อสภาสถาบันเพื่อพิจารณาอย่างน้อยปีละ 1 ครั้ง	มีการจัดทำรายงานผลการประเมินองค์ประกอบของการควบคุมภายใน (ปย1)	7.4-5-1
<input checked="" type="checkbox"/>	6	มีการนำผลการประเมิน และข้อเสนอแนะจากสภาสถาบันไปใช้ในการปรับแผนหรือวิเคราะห์ความเสี่ยงในรอบปีถัดไป	มีการนำผลการประเมินและข้อเสนอแนะไปใช้ในการปรับแผนใหม่และวิเคราะห์ความเสี่ยงในรอบปีถัดไป	7.4-6-1

ผลการประเมินของคณะกรรมการปีที่แล้ว

เป้าหมาย	ผลดำเนินงาน	คะแนนประเมินจากคณะกรรมการ	บรรลุเป้าหมาย
-	-	-	-

ผลการประเมินตนเองปีนี้

เป้าหมาย	ผลดำเนินงาน	คะแนนจากการประเมินตนเอง	บรรลุเป้าหมาย
5	6	5	✓

ข้อมูล/เอกสาร/หลักฐานอ้างอิง

เลขที่เอกสาร	รายการเอกสาร
7.4-1-1	คำสั่งคณะวิศวะฯ แต่งตั้งคณะกรรมการบริหารความเสี่ยงของคณะฯ ประจำปี 2555
7.4-2-1	รายงานการประชุมคณะกรรมการบริหารความเสี่ยง
7.4-3-1	แผนบริหารความเสี่ยงและการควบคุมภายใน
7.4-4-1	แผนการจัดการบริหารความเสี่ยงระดับภาควิชาฯ
7.4-4-2	แบบติดตาม ปย.2
7.4-5-1	แบบ ปย.2
7.4-6-1	รายงานการควบคุมภายในประจำปี

#### จุดแข็ง/แนวทางเสริมจุดแข็ง

1. ภาควิชามีการนำเสนอแผนจัดการความเสี่ยงต่อที่ประชุมคณาจารย์ภาควิชา มีการอภิปรายและกำหนดหัวข้อความเสี่ยงร่วมกัน ทำให้ทุกคนรับทราบรายละเอียดของการจัดการความเสี่ยงในปีการศึกษา 2555 ซึ่งภาควิชาเห็นว่าเป็นแนวทางที่เหมาะสมและจะดำเนินการในปีต่อไป
2. อาจารย์ซึ่งเป็นผู้รับผิดชอบในการดำเนินการเพื่อลด/กำจัดความเสี่ยง มีความตั้งใจและทุ่มเทให้กับงานจัดการความเสี่ยงเป็นอย่างมาก

#### จุดที่ควรพัฒนา/ข้อเสนอแนะในการปรับปรุง

1. ภาควิชา ควรนำเสนอแผนจัดการความเสี่ยงต่อที่ประชุมบุคลากรทุกคนมิใช่เฉพาะที่ประชุมคณาจารย์ เพื่อบุคลากรทุกคนรับทราบโดยทั่วถึงกัน
2. การจัดการความเสี่ยงแต่ละเรื่องมักมีค่าใช้จ่ายเสมอ ปีการศึกษา 2555 ไม่ได้จัดสรรงบประมาณในการดำเนินการไว้ แหล่งเงินงบประมาณคือเงินรายได้พัฒนาภาควิชา ดังนั้น ในปีงบประมาณ 2557 จึงต้องระบุนายการค่าใช้จ่ายเพื่อการบริหารความเสี่ยงไว้ด้วย (เงินรายได้ของปีงบประมาณ 2556 ต้องเริ่มจัดทำแผนการใช้จ่ายเงินตั้งแต่เดือนสิงหาคม 2555 ซึ่งไม่สามารถดำเนินการตั้งงบประมาณได้ทัน จึงต้องกำหนดไว้ในแผนการใช้จ่ายเงินรายได้ในปีงบประมาณ 2557)

#### วิธีปฏิบัติที่ดี/นวัตกรรม

- ไม่มี -

องค์ประกอบ 9 ระบบและกลไกการประกันคุณภาพ

ตัวบ่งชี้ที่ 9.1 (สกอ.) ระบบและกลไกการประกันคุณภาพการศึกษาภายใน

ชนิดของตัวบ่งชี้ กระบวนการ

	คะแนน 1	คะแนน 2	คะแนน 3	คะแนน 4	คะแนน 5
เกณฑ์การประเมิน	มีการดำเนินการ 1 ข้อ	มีการดำเนินการ 2 หรือ 3 ข้อ	มีการดำเนินการ 4 หรือ 5 ข้อ หรือ 6 ข้อ	มีการดำเนินการ 7 หรือ 8 ข้อ	มีการดำเนินการ 9 ข้อ

เกณฑ์มาตรฐาน ข้อ

ผลการประเมินตนเอง

มี	ข้อ	เกณฑ์การประเมิน	ผลดำเนินงาน	หลักฐาน
<input checked="" type="checkbox"/>	1	มีระบบและกลไกการประกันคุณภาพการศึกษาภายในที่เหมาะสม และสอดคล้องกับพันธกิจและพัฒนาการของสถาบันตั้งแต่ระดับภาควิชาหรือหน่วยงานเทียบเท่าและดำเนินการตามระบบที่กำหนด	- ดำเนินการประกันคุณภาพการศึกษาตามที่มหาวิทยาลัยฯ กำหนด โดยจะประเมินคุณภาพการศึกษา <ul style="list-style-type: none"> <li>• ตัวบ่งชี้ของ สกอ. จำนวน 8 ตัว</li> <li>• ตัวบ่งชี้ของ สมศ. จำนวน 4 ตัว</li> </ul> โดยการจัดทำรายงานการประเมินตนเองและรับการตรวจประเมินคุณภาพการศึกษาภายในในทุกปีการศึกษา	9.1-1-1 9.1-1-2 9.1-1-3
<input checked="" type="checkbox"/>	2	มีการกำหนดนโยบายและให้ความสำคัญเรื่อง การประกัน คุณภาพการศึกษาภายใน โดย คณะกรรมการระดับนโยบายและผู้บริหารสูงสุดของสถาบัน	ให้ความสำคัญเรื่องการประกันคุณภาพ การศึกษาโดยการจัดประชุมเพื่อให้บุคลากร รับทราบนโยบาย ให้ความรู้ความเข้าใจ เกี่ยวกับตัวบ่งชี้ การพิจารณากำหนด ตัวบ่งชี้และมีการติดตามตรวจสอบการ ดำเนินงานอย่างต่อเนื่อง	9.1-2-1
<input checked="" type="checkbox"/>	3	มีการกำหนดตัวบ่งชี้เพิ่มเติมตามอัตลักษณ์ของ สถาบัน	ผลดำเนินงานตามอัตลักษณ์ของคณะ	9.1-3-1
<input checked="" type="checkbox"/>	4	มีการดำเนินงานด้านการประกันคุณภาพการ ศึกษาภายในที่ครบถ้วน ประกอบด้วย <ol style="list-style-type: none"> <li>1) การควบคุมติดตามการดำเนินงานและ ประเมินคุณภาพ</li> <li>2) การจัดทำรายงานประจำปีที่เป็นรายงาน ประเมินคุณภาพ เสนอต่อสภาสถาบันและ สำนักงานคณะกรรมการการอุดมศึกษาตาม กำหนดเวลา โดยเป็นรายงานที่มีข้อมูลครบถ้วน ตามที่สำนักงานคณะกรรมการการอุดมศึกษา กำหนด ใน CHE QA Online และ</li> <li>3) การนำผลการประเมินคุณภาพไปทำแผนการ พัฒนาคุณภาพการศึกษาของสถาบัน</li> </ol>	- มีการควบคุม การติดตามการดำเนินงาน และประเมินคุณภาพตามองค์ประกอบ คุณภาพอย่างต่อเนื่อง - มีการจัดทำรายงานประจำปีที่เป็นรายงาน ประเมินคุณภาพการศึกษาเสนอต่อคณะฯ - มีการนำผลการประเมินคุณภาพ ไปพัฒนาและปรับปรุงภาควิชาฯ	9.1-4-1

มี	ข้อ	เกณฑ์การประเมิน	ผลดำเนินงาน	หลักฐาน
✓	5	มีการนำผลการประกันคุณภาพการศึกษาภายในมาปรับปรุงการทำงานและส่งผลให้มีการพัฒนาผลการดำเนินงานตามตัวบ่งชี้ของแผนกลยุทธ์ทุกตัวบ่งชี้	<ul style="list-style-type: none"> <li>- มีการนำผลการประเมินและข้อเสนอแนะมาพิจารณาปรับปรุง เพื่อให้เกิดการพัฒนาผลการดำเนินงานตามตัวบ่งชี้ต่อไป</li> <li>- มีการทบทวนและปรับกิจกรรมการดำเนินงานให้สอดคล้องกับตัวบ่งชี้และเป็นไปตามเป้าหมาย</li> </ul>	9.1-5-1
✓	6	มีระบบสารสนเทศที่ให้ข้อมูลสนับสนุนการประกันคุณภาพการศึกษาภายในครบทั้ง 9 องค์ประกอบคุณภาพ	<p><b>มหาวิทยาลัย</b></p> <ul style="list-style-type: none"> <li>• ระบบเอกสาร E-doc มหาวิทยาลัย</li> <li>• ระบบประเมินผลการสอนอาจารย์</li> <li>• ระบบการลงทะเบียนออนไลน์</li> <li>• ระบบประเมินผลการปฏิบัติงานของบุคลากรออนไลน์</li> <li>• ระบบบัญชีการเงินสามมิติ ฯลฯ</li> </ul> <p><b>คณะวิศวกรรมศาสตร์</b></p> <ul style="list-style-type: none"> <li>• ระบบสารสนเทศประกันคุณภาพ</li> <li>• ระบบฐานข้อมูล KPIs คณะวิศวกรรมศาสตร์</li> <li>• ระบบ Intranet ของคณะฯ</li> <li>• ระบบการจัดซื้อ/เบิกพัสดุคณะฯ ออนไลน์</li> </ul> <p><b>ภาควิชาฯ</b></p> <ul style="list-style-type: none"> <li>• ระบบ Intranet ของภาควิชาฯ</li> <li>• ระบบฐานข้อมูลงานวิจัยภาควิชาฯ</li> <li>• ระบบจองห้องเรียนออนไลน์</li> <li>• ระบบฐานข้อมูลนักศึกษาภาควิชาฯ</li> </ul>	9.1-6-1 9.1-6-2
✓	7	มีส่วนร่วมของผู้มีส่วนได้ส่วนเสียในการประกันคุณภาพการศึกษา โดยเฉพาะนักศึกษาผู้ใช้บัณฑิตและผู้ให้บริการตามพันธกิจของสถาบัน	<ul style="list-style-type: none"> <li>• นักศึกษามีส่วนร่วมในการประเมินคุณภาพการสอนของอาจารย์ทุกภาคการศึกษา</li> <li>• มหาวิทยาลัยฯ มีการติดตามคุณภาพบัณฑิต โดยจัดทำรายงานความพึงพอใจของนายจ้าง / ผู้ใช้บัณฑิต ในแต่ละปีการศึกษาอย่างต่อเนื่อง</li> <li>• สถานประกอบการที่นักศึกษาได้ไปฝึกงานทำการประเมินนักศึกษาทั้งด้านความรู้ทางวิชาการ พฤติกรรมและด้านอื่น ๆ</li> </ul>	9.1-7-1 9.1-7-2
✓	8	มีเครือข่ายการแลกเปลี่ยนเรียนรู้ด้านการประกันคุณภาพการศึกษาระหว่างสถาบัน และมีกิจกรรมร่วมกัน	<ul style="list-style-type: none"> <li>• มีการจัดประชุมและแลกเปลี่ยนเรียนรู้ระหว่างคณะฯ กับภาควิชาฯ เช่น การเตรียมความพร้อมในการจัดทำ SAR ของภาควิชาฯ</li> <li>• มีการส่งบุคลากรเข้าร่วมฝึกอบรมความรู้เกี่ยวกับการพัฒนาองค์กรตามแนวทางเกณฑ์รางวัลคุณภาพแห่งชาติ (TQA)</li> </ul>	9.1-8-1

มี	ข้อ	เกณฑ์การประเมิน	ผลดำเนินงาน	หลักฐาน
✓	9	มีแนวปฏิบัติที่ดีหรืองานวิจัยด้านการประกันคุณภาพการศึกษาที่หน่วยงานพัฒนาขึ้นและเผยแพร่ให้หน่วยงานอื่นสามารถนำไปใช้ประโยชน์	มีการจัดทำรายงานประจำปีของคณะวิศวกรรมศาสตร์ เพื่อรวบรวมผลการดำเนินงานในรอบปีการศึกษาที่ผ่านมาและเผยแพร่ผ่านทางเว็บไซต์ของคณะฯ	9.1-9-1

ผลการประเมินของคณะกรรมการปีที่แล้ว

เป้าหมาย	ผลดำเนินงาน	คะแนนประเมินจากคณะกรรมการ	บรรลุเป้าหมาย
7	7	4	✓

ผลการประเมินตนเองปีนี้

เป้าหมาย	ผลดำเนินงาน	คะแนนจากการประเมินตนเอง	บรรลุเป้าหมาย
7	9	5	✓

ข้อมูล/เอกสาร/หลักฐานอ้างอิง

เลขที่เอกสาร	รายการเอกสาร
9.1-1-1	สรุปตัวบ่งชี้คุณภาพของภาควิชาฯ ประจำปีการศึกษา 2555
9.1-1-2	คู่มือการประกันคุณภาพการศึกษาของมหาวิทยาลัยสงขลานครินทร์
9.1-1-3	รายงานประจำปีการประเมินคุณภาพประจำปีการศึกษา 2554
9.1-2-1	หนังสือเชิญประชุมเพื่อเตรียมการจัดทำรายงานประจำปีการประเมินคุณภาพการศึกษาประจำปีการศึกษา 2555
9.1-3-1/ 9.1-4-1	รายงานประจำปีการประเมินคุณภาพการศึกษา
9.1-5-1	คำสั่งแต่งตั้งคณะกรรมการประเมินคุณภาพภายในคณะวิศวกรรมศาสตร์ ประจำปีการศึกษา 2555
9.1-5-2	รายละเอียดตัวบ่งชี้ในปีการศึกษา 2556
9.1-6-1	ตัวอย่างหน้าเว็บไซต์ฐานข้อมูลงานวิจัยของภาควิชาฯ
9.1-6-2	ระบบฐานข้อมูล KPIs คณะวิศวกรรมศาสตร์ ( <a href="https://infor.eng.psu.ac.th/kpi_fac/">https://infor.eng.psu.ac.th/kpi_fac/</a> )
9.1-7-1	ระบบการประเมินผลการเรียนการสอนของอาจารย์ ( <a href="http://eval2.eng.psu.ac.th/evaluate/login2.php">http://eval2.eng.psu.ac.th/evaluate/login2.php</a> )
9.1-7-2	รายงานความพึงพอใจของนายจ้าง/ผู้ใช้บัณฑิต ( <a href="http://www.planning.psu.ac.th/2012-06-06-08-35-23.html">http://www.planning.psu.ac.th/2012-06-06-08-35-23.html</a> )
9.1-8-1	ตัวอย่างหนังสือขอเชิญเข้าร่วมอบรมโครงการพัฒนาองค์กรตามแนวทางรางวัลคุณภาพแห่งชาติ (TOA)
9.1-9-1	รายงานประจำปีคณะวิศวกรรมศาสตร์ ( <a href="http://phoenix.eng.psu.ac.th/qa/P&amp;Q/?file=information_OA.html">http://phoenix.eng.psu.ac.th/qa/P&amp;Q/?file=information_OA.html</a> )

หมายเหตุ /ข้อสังเกต -

องค์ประกอบ 9 ระบบและกลไกการประกันคุณภาพ

ตัวบ่งชี้ที่ ๑๕ (สมศ.) ผลประเมินการประกันคุณภาพภายในรับรองโดยต้นสังกัด

ชนิดของตัวบ่งชี้ ผลผลิต

เกณฑ์การประเมิน ใช้ค่าคะแนนผลการประเมินการประกันคุณภาพการศึกษาภายใน โดยต้นสังกัด

กรณีของการประเมินระดับคณะ หากประเมินการประกันคุณภาพภายในของคณะไม่ครบ

หมายเหตุ ทุกตัวที่กำหนดในระดับสถาบัน ให้ใช้คะแนนจากการประเมินในระดับสถาบันของตัวบ่งชี้  
นั้นมาใช้แทน

เกณฑ์มาตรฐาน เชิงปริมาณ

ผลการประเมินของคณะกรรมการปีที่แล้ว

เป้าหมาย	ผลดำเนินงาน	คะแนนประเมินจากคณะกรรมการ	บรรลุเป้าหมาย
3.51	3.90	3.90	✓

ผลการประเมินตนเองปีนี้

เป้าหมาย	ผลดำเนินงาน	คะแนนจากการประเมินตนเอง	บรรลุเป้าหมาย
3.51	4.16	4.16	✓

ผลการดำเนินงาน

สถานศึกษาจะดำเนินการประกันคุณภาพการศึกษาภายใน ที่ครอบคลุมตัวบ่งชี้ที่สำนักงานคณะกรรมการการอุดมศึกษาหรือต้นสังกัดกำหนด ซึ่งผลการประเมินการประกันคุณภาพภายในโดยต้นสังกัดนี้ จะเป็นคะแนนที่สามารถสะท้อนประสิทธิภาพและประสิทธิผลของคุณภาพการดำเนินงานด้านต่าง ๆ ของสถานศึกษาระดับอุดมศึกษาได้

ผลการประเมินการประกันคุณภาพการศึกษาภายในโดยต้นสังกัด ได้จากค่าเฉลี่ยของผลประเมินตามตัวบ่งชี้เฉพาะของ สกอ. จำนวน 8 ตัว ได้แก่ ตัวบ่งชี้ที่ 2.1, 2.2, 2.3, 2.6, 2.8, 4.3, 7.4 และ 9.1  $[(4+3.03+2.27+5+4+5+5+5)/8]$  คิดเป็น 4.16 คะแนน (คะแนนเต็ม 5) ซึ่งมากกว่าเป้าหมายที่ภาควิชาฯ วางไว้

ข้อมูล/เอกสาร/หลักฐานอ้างอิง

เลขที่เอกสาร	รายการเอกสาร
15-1-1	ผลประเมินการประกันคุณภาพภายในรับรองโดยต้นสังกัด

หมายเหตุ/ข้อสังเกต :

ในการประเมินตัวบ่งชี้นี้ จะใช้ค่าเฉลี่ยคะแนนประเมินการประกันคุณภาพภายในโดยต้นสังกัด โดยไม่ต้องทำการประเมินใหม่

#### จุดแข็ง/แนวทางเสริมจุดแข็ง

1. อาจารย์เป็นผู้มีความรู้ความชำนาญ ตลอดจนประสบการณ์ด้านการประกันคุณภาพและการบริหารจัดการ ทำให้การดำเนินงานด้านประกันคุณภาพของภาควิชาฯ เป็นไปอย่างมีประสิทธิภาพและมีระบบ
2. บุคลากรสายสนับสนุน มีความรู้ความเข้าใจเกี่ยวกับระบบการประกันคุณภาพ เนื่องจากภาควิชาฯ เคยนำระบบประกันคุณภาพ ISO มาใช้ในงานบริหาร งานการเรียนการสอนมาแล้ว

#### จุดที่ควรพัฒนา/ข้อเสนอแนะในการปรับปรุง

1. กระตุ้นให้บุคลากรได้รับรู้และเห็นความสำคัญในเรื่องการประกันคุณภาพมากยิ่งขึ้น เพื่อช่วยกันปรับปรุงพัฒนาระบบการทำงานให้เป็นไปอย่างมีประสิทธิภาพมากยิ่งขึ้น

#### วิธีปฏิบัติที่ดี/นวัตกรรม

- ไม่มี -



ส่วนที่ 6. ผลการประเมินคุณภาพประจําปีการประเมิน (SAAR)

องค์ประกอบและตัวชี้วัด	เชิงปริมาณ			เชิงคุณภาพ									คิดคะแนน เทียบกับเกณฑ์	ผลการ ประเมิน		
	คํ่า ทรร	ข้อมูล คํ่าเป็นงาน	คะแนน	(ระบุเลข 1 ในข้อที่มีการคํ่าเป็นงาน)												
				1	2	3	4	5	6	7	8	9				
องค์ประกอบที่ 2 การผลิตบัณฑิต																
สกอ. 2.1 ระบบและกลไกการพัฒนาระบบบริหารหลักสูตร (ข้อ)															3.61	ดี
กรณที่ 2 เปิดหลักสูตรระดับบัณฑิตศึกษา															4.00	ดี
สกอ. 2.2 อาจารย์ประจำที่มีคุณวุฒิปริญญาเอก (ร้อยละ)					1	1	1	1	1	1					4.00	ดี
กรณที่ 1 ร้อยละของอาจารย์ประจำที่มีวุฒิปริญญาเอก															3.03	พอใช้
อาจารย์แยก	8	36.36	3.03												3.03	พอใช้
อาจารย์ทั้งหมด	22															
ร้อยละปีก่อนหน้า	37.21	-2.27	-0.95													
ร้อยละปัจจุบัน	36.36															
สกอ. 2.3 อาจารย์ประจำที่ดำรงตำแหน่งทางวิชาการ (ร้อยละ)																
กรณที่ 1 ร้อยละของอาจารย์ประจำที่ดำรงตำแหน่งทางวิชาการ																
ร.ท.ท.	3	13.64	2.27												2.27	ควรปรับปรุง
อาจารย์ทั้งหมด	22														2.27	ควรปรับปรุง
ร้อยละปีก่อนหน้า	13.95	-2.27	-1.89													
ร้อยละปัจจุบัน	13.64															
กรณที่ 2 คํ่าการเห็นเป็นของอาจารย์ประจำที่ดำรงตำแหน่งทางวิชาการ				1	1	1	1	1	1	1	1					
สกอ. 2.4 ระบบการพัฒนาคณาจารย์และบุคลากรสายสนับสนุน (ข้อ)																
สกอ. 2.6 ระบบและกลไกการจัดการเรียนการสอน (ข้อ)				1	1	1	1	1	1	1					5.00	ดีมาก
สกอ. 2.8 ระดับความสำเร็จของการเสริมสร้างคุณธรรมจริยธรรม ผู้จัดให้กับนักศึกษา (ข้อ)				1	1	1	1	1	1						4.00	ดี
สกน. 14. การพัฒนาคณาจารย์ (ข้อ)	89.00	4.05	3.37												3.37	พอใช้
อาจารย์-คํ่า	-															
อาจารย์-โท	10.00															
อาจารย์-เอก	-															
ผ.ท.คํ่า	1.00															
ผ.ท.-โท	18.00															
ผ.ท.-เอก	42.00															
ร.ท.-คํ่า	-															
ร.ท.-โท	10.00															
ร.ท.-เอก	8.00															
อาจารย์ ปฏิบัติงานจริง	22.00															

องค์ประกอบและตัวชี้วัด	เชิงปริมาณ			เชิงคุณภาพ									ผลการประเมิน						
	ที่ตั้ง	ข้อมูล	ผลการดำเนินงาน	(ระบุเลข 1 ในข้อที่มีการดำเนินงาน)										คิดคะแนนเทียบเกณฑ์					
				1	2	3	4	5	6	7	8	9							
องค์ประกอบที่ 4 การวิจัย																	5.00	ดีมาก	
สกอ. 4.3 (ในสนับสนุนงานวิจัยและงานสร้างสรรค์ต่อจำนวนอาจารย์ประจำและนักวิจัย (บาท/คน)																		5.00	ดีมาก
(ก่อนสาขาวิชาวิทยาศาสตร์และเทคโนโลยี 180,000 บาท)																		5.00	ดีมาก
สมท. 5. งานวิจัยหรืองานสร้างสรรค์ที่ได้รับการตีพิมพ์หรือเผยแพร่ (ชื่อ)	ในสนับสนุน	3,934,425	207,075															5.00	ดีมาก
กลุ่มสาขาวิชาวิทยาศาสตร์และเทคโนโลยี	อาจารย์และนักวิจัย	19																5.00	ดีมาก
	อำนวยการและ																		
	นักวิจัยทั้งหมด																		
	อำนวยการและ	4.00																	
	นักวิจัยทั้งหมด	22.00																	
สมท. 6. งานวิจัยที่นำไปใช้ประโยชน์ (ร้อยละ)	จำนวนงานวิจัย/สร้างสรรค์	23.00	104.55	5.00														5.00	ดีมาก
	อาจารย์และนักวิจัยทั้งหมด	22.00																	
องค์ประกอบที่ 7 การบริหารและการจัดการ																			
สกอ. 7.4 ระบบบริหารความเสี่ยง (ข้อ)																			
องค์ประกอบที่ 9 ระบบและกลไกการประกันคุณภาพ																			
สกอ. 9.1 ระบบและกลไกการประกันคุณภาพการศึกษาภายใน (ข้อ)																			
สมท. 15. ผลประเมินการประกันคุณภาพภายในรับรองโดยต้นสังกัด (คะแนน)			4.16	4.16															
คำเฉลี่ยตัวชี้วัดที่ 1-11 ของ สมท.																			
คำเฉลี่ยตัวชี้วัดที่ 1-11 ของ สมท.																			
คำเฉลี่ยตัวชี้วัดที่ 1-11 ของ สมท.																			
คำเฉลี่ยตัวชี้วัดที่ 1-11 ของ สมท.																			

## ส่วนที่ 5 รายละเอียดผลการดำเนินงานตามองค์ประกอบและตัวบ่งชี้ (KPIs)

องค์ประกอบและตัวบ่งชี้	หน่วย นับ	แผน ผล	แผนการดำเนินงาน						
			2553	2554	2555	2556	2557	2558	2559
<b>องค์ประกอบที่ 2 การผลิตบัณฑิต (6)</b>									
2.1 ระบบและกลไกการพัฒนาและบริหารหลักสูตร	ข้อ	แผน	6	6	6	6	6	6	6
		ผล	7	6	6				
2.2 อาจารย์ประจำที่มีคุณวุฒิปริญญาเอก	ร้อยละ	แผน	35	35	40	40	40	45	45
		ผล	38.10	37.21	36.36				
2.3 อาจารย์ประจำที่ดำรงตำแหน่งทางวิชาการ	ร้อยละ	แผน	10	10	15	18	23	27	27
		ผล	14.29	13.95	13.64				
2.4 ระบบการพัฒนาคณาจารย์และบุคลากรสายสนับสนุน	ข้อ	แผน							
		ผล			7				
2.6 ระบบและกลไกการจัดการเรียนการสอน	ข้อ	แผน	5	5	5	5	6	6	6
		ผล	4	6	7				
2.8 ระดับความสำเร็จของการเสริมสร้างคุณธรรมจริยธรรมที่จัดให้กับนักศึกษา	ข้อ	แผน			3	4	4	4	5
		ผล			4				
๑๔. การพัฒนาคณาจารย์	ค่าดัชนีคุณภาพอาจารย์	แผน	4	4	4	5	5	5	5
		ผล	4.02	4.09	4.05				
<b>องค์ประกอบที่ 4 การวิจัย (3)</b>									
4.3 เงินสนับสนุนงานวิจัยและงานสร้างสรรค์ต่อจำนวนอาจารย์ประจำและนักวิจัย	บาท/ คน	แผน	180,000	180,000	180,000	180,000	180,000	180,000	180,000
		ผล	351,754.90	181,445	207,075				
๕. งานวิจัยหรืองานสร้างสรรค์ที่ได้รับการตีพิมพ์หรือเผยแพร่	ร้อยละ	แผน	20	20	20	20	25	25	30
		ผล	12.91	33.72	22.73				
๖. งานวิจัยที่นำไปใช้ประโยชน์	ร้อยละ	แผน		10	10	20	20	25	25
		ผล	9.52	37.21	104.55				
<b>องค์ประกอบที่ 7 การบริหารและการจัดการ (1)</b>									
7.4 ระบบบริหารความเสี่ยง	ข้อ	แผน			5	5	6	6	6
		ผล			6				
<b>องค์ประกอบที่ 9 ระบบและกลไกการประกันคุณภาพ (2)</b>									
9.1 ระบบและกลไกการประกันคุณภาพการศึกษาภายใน	ข้อ	แผน	7	7	7	7	7	7	7
		ผล	7	7	9				
๑๕. ผลประเมินการประกันคุณภาพภายในรับรองโดยต้นสังกัด	คะแนน เต็ม ๕	แผน	3	3.51	3.51	4	4	4	4
		ผล	3.76	3.90	4.16				

### ตารางสรุปคะแนนและผลการประเมินรายองค์ประกอบ

ลำดับ	องค์ประกอบ	คะแนนเฉลี่ย	ผลประเมิน
1	ปรัชญา ปณิธาน วัตถุประสงค์ และแผนดำเนินการ		
2	การผลิตบัณฑิต ( 6 ตัวบ่งชี้ )	3.61	ดี
3	กิจกรรมการพัฒนานักศึกษา		
4	การวิจัย ( 3 ตัวบ่งชี้ )	5.00	ดีมาก
5	การบริการทางวิชาการแก่สังคม		
6	การทำนุบำรุงศิลปวัฒนธรรม		
7	การบริหารและการจัดการ ( 1 ตัวบ่งชี้ )	5.00	ดีมาก
8	การเงินและงบประมาณ		
9	ระบบและกลการประกันคุณภาพ ( 2 ตัวบ่งชี้ )	4.58	ดีมาก
10	สถานศึกษา 3 ดี (3D)		
	คะแนนเฉลี่ยรวมทุกองค์ประกอบ	4.24	ดี
	ผลการประเมินระดับหน่วยงาน	4.24	ดี

## ภาคผนวก

## ภาคผนวก รายการเอกสารอ้างอิง

- องค์ประกอบ 2 การผลิตบัณฑิต**
- ตัวบ่งชี้ที่ 2.1 (สกอ.) ระบบและกลไกการพัฒนาและบริหารหลักสูตร**
- 2.1-1-1 ขั้นตอนการเปิดหลักสูตรใหม่และปรับปรุงหลักสูตรระดับปริญญาตรี
  - 2.1-2-1 ขั้นตอนการปิดหลักสูตรระดับปริญญาตรีและระดับบัณฑิตศึกษา
  - 2.1-2-2 ตัวอย่างหนังสือการปิดหลักสูตรระดับบัณฑิตศึกษา
  - 2.1-3-1 หลักสูตรวิศวกรรมศาสตรบัณฑิต สาขาวิศวกรรมอุตสาหกรรม พ.ศ. 2553
  - 2.1-3-2 หลักสูตรวิศวกรรมศาสตรบัณฑิต สาขาวิศวกรรมการผลิต พ.ศ. 2553
  - 2.1-4-1 คำสั่งแต่งตั้งคณะกรรมการบริหารหลักสูตรระดับปริญญาตรี
  - 2.1-4-2 คำสั่งแต่งตั้งคณะกรรมการบริหารหลักสูตรระดับบัณฑิตศึกษา
  - 2.1-5-1 การรับรองหลักสูตรวิศวกรรมศาสตรบัณฑิต สาขาวิศวกรรมอุตสาหกรรม พ.ศ. 2553 (ฉบับปรับปรุง) ของ สกอ.
  - 2.1-5-2 การรับรองหลักสูตรวิศวกรรมศาสตรบัณฑิต สาขาวิศวกรรมการผลิต พ.ศ. 2553 (ฉบับปรับปรุง) ของ สกอ.
  - 2.1-7-1 สรุปรายชื่อหลักสูตรที่เปิดสอนในปีการศึกษา 2555
  - 2.1-8-1 ข้อมูลจำนวนนักศึกษาทั้งหมดในปีการศึกษา 2555
- ตัวบ่งชี้ที่ 2.2 (สกอ.) อาจารย์ประจำที่มีคุณวุฒิปริญญาเอก**
- 2.2-1-1 ข้อมูลจำนวนอาจารย์ประจำทั้งหมดแยกตามวุฒิการศึกษา
- ตัวบ่งชี้ที่ 2.3 (สกอ.) อาจารย์ประจำที่ดำรงตำแหน่งทางวิชาการ**
- 2.3-1-1 ข้อมูลจำนวนอาจารย์ประจำทั้งหมดรวมทั้งที่ปฏิบัติงานจริงและลาศึกษาต่อ
  - 2.3-1-2 ข้อมูลจำนวนอาจารย์ประจำทั้งหมดแยกตามตำแหน่งทางวิชาการ
- ตัวบ่งชี้ที่ 2.4 (สกอ.) ระบบการพัฒนาคณาจารย์และบุคลากรสายสนับสนุน**
- 2.4-1-1 สรุปรายงานฝึกอบรมและกิจกรรมของบุคลากรภาควิชาฯ ตั้งแต่วันที่ 1 มิ.ย.2555 – 31 พ.ค. 2556
  - 2.4-2-1 ตัวอย่างเอกสารการส่งชื่อเข้าร่วมอบรมหลักสูตรต่าง ๆ ของคณะฯ
  - 2.4-3-1 หนังสือขออนุมัติเข้าร่วมแข่งขันกีฬาบุคลากรของ สกอ.
  - 2.4-4-1 ระบบประเมินการสอนของอาจารย์คณะวิศวกรรมศาสตร์
  - 2.4-5-1 แนวทางปฏิบัติจรรยาบรรณของมหาวิทยาลัยสงขลานครินทร์
  - 2.4-6-1 แบบประเมินผลการจัดกิจกรรมพัฒนาบุคลากร
  - 2.4-7-1 แผนการพัฒนาอาจารย์

- ตัวบ่งชี้ที่ 2.6 (สกอ.) ระบบและกลไกการจัดการเรียนการสอน**
- 2.6-1-1 หลักสูตรวิศวกรรมศาสตรบัณฑิต สาขาวิศวกรรมอุตสาหการ  
หลักสูตรวิศวกรรมศาสตรบัณฑิต สาขาวิศวกรรมการผลิต  
หลักสูตรวิศวกรรมศาสตรมหาบัณฑิต สาขาวิศวกรรมอุตสาหการและระบบ  
หลักสูตรวิศวกรรมศาสตรมหาบัณฑิต สาขาการจัดการอุตสาหกรรม  
หลักสูตรวิศวกรรมศาสตรดุษฎีบัณฑิต สาขาวิศวกรรมอุตสาหการและระบบ
  - 2.6-2-1 ตัวอย่างแผนการสอนรายวิชาปฏิบัติการและรายวิชาโครงงานนักศึกษา (ตาม มคอ.3)
  - 2.6-2-2 ตัวอย่างแผนการสอนรายวิชาสัมมนาของหลักสูตรบัณฑิตศึกษา
  - 2.6-2-3 แผนการสอนตาม มคอ. 3
  - 2.6-3-1 โครงสร้างหลักสูตรวิศวกรรมศาสตรบัณฑิต และตัวอย่างรายละเอียดรายวิชาที่มี  
ประสบการณ์ภาคสนาม (โครงงานนักศึกษา)
  - 2.6-3-2 โครงการนำนักศึกษาไปดูงานนอกสถานที่ (Industrial Tour)
  - 2.6-4-1 ตัวอย่างหนังสือเชิญวิทยากรจากภายนอก
  - 2.6-4-2 ตัวอย่างหนังสือแต่งตั้งอาจารย์พิเศษ
  - 2.6-4-3 ตัวอย่างคำสั่งแต่งตั้งคณะกรรมการผู้ทรงคุณวุฒิจากภายนอกสถาบันร่วมเป็น  
คณะกรรมการที่ปรึกษาวิทยานิพนธ์
  - 2.6-5-1 ประกาศคณะวิศวกรรมฯ เรื่อง ทุนอุดหนุนการวิจัยประเภทวิศวกรรมศึกษา
  - 2.6-5-2 ประกาศมหาวิทยาลัยฯ เรื่อง ทุนสนับสนุนการผลิตหนังสือและตำรา
  - 2.6-5-3 คู่มือการใช้งาน LMS@PSU (ภาษาไทย)  
(<http://lms.psu.ac.th>)
  - 2.6-6-1 คู่มือใช้งานระบบประเมินการสอนของอาจารย์โดยนักศึกษา  
(<https://eval2.eng.psu.ac.th/evaluate/login2.php>)
  - 2.6-7-1 ผลการประเมินการสอน
- ตัวบ่งชี้ที่ 2.8 (สกอ.) ระดับความสำเร็จของการเสริมสร้างคุณธรรมจริยธรรมที่จัดให้กับนักศึกษา**
- 2.8-1-1 ประกาศภาควิชาวิศวกรรมอุตสาหการเรื่องการแต่งกายขณะลงเรียนรายวิชา  
ปฏิบัติการ
  - 2.8-1-2 ประกาศคณะวิศวกรรมศาสตร์เรื่องการแต่งกายขณะลงเรียนรายวิชาปฏิบัติการของ  
นักศึกษามุสลิม
  - 2.8-2-1 ตัวอย่างภาพประกอบการเผยแพร่พฤติกรรมด้านคุณธรรมจริยธรรมของภาควิชาฯ
  - 2.8-3-1 โครงการค่ายคุณธรรมจริยธรรมนักศึกษา ปีการศึกษา 2555
  - 2.8-4-1 ผลประเมินโครงการค่ายคุณธรรมจริยธรรมนักศึกษา ประจำปีการศึกษา 2555
- ตัวบ่งชี้ที่ 14 (สมศ.) การพัฒนาคณาจารย์**
- 14-1-1 ข้อมูลอาจารย์ประจำทั้งหมดทุกระดับทั้งที่ปฏิบัติงานจริงและที่ลาศึกษาต่อ  
และดัชนีคุณภาพอาจารย์ในปีการศึกษา 2555

- องค์ประกอบ 4 การวิจัย**
- ตัวบ่งชี้ที่ 4.3 (สกอ.)เงินสนับสนุนงานวิจัยหรืองานสร้างสรรค์ต่อจำนวนอาจารย์ประจำและนักวิจัยประจำ**
- 4.3-1-1 เงินสนับสนุนงานวิจัยและงานสร้างสรรค์จากภายในและภายนอกสถาบันของอาจารย์ประจำ นักวิจัยและบุคลากรในปีการศึกษา 2555
- ตัวบ่งชี้ที่ ๕ (สมศ.) งานวิจัยหรืองานสร้างสรรค์ที่ได้รับการตีพิมพ์หรือเผยแพร่**
- 5-1-1 งานวิจัยหรืองานสร้างสรรค์ที่ได้รับการตีพิมพ์หรือเผยแพร่(จำนวนตามกลุ่มระดับคุณภาพ) ในปีการศึกษา 2555
- ตัวบ่งชี้ที่ ๖ (สมศ.) งานวิจัยหรืองานสร้างสรรค์ที่นำไปใช้ประโยชน์**
- 6-1-1 งานวิจัยหรืองานสร้างสรรค์ที่นำไปใช้ประโยชน์ (ร้อยละผลงาน) ในปีการศึกษา 2555
- องค์ประกอบ 7 การบริหารและการจัดการ**
- ตัวบ่งชี้ที่ 7.4 (สกอ.) ระบบบริหารความเสี่ยง**
- 7.4-1-1 คำสั่งคณะวิศวะฯ แต่งตั้งคณะกรรมการบริหารความเสี่ยงของคณะฯ ประจำปี 2555
- 7.4-2-1 รายงานการประชุมคณะกรรมการบริหารความเสี่ยง
- 7.4-3-1 แผนบริหารความเสี่ยงและการควบคุมภายใน
- 7.4-4-1 แผนการจัดการบริหารความเสี่ยงระดับภาควิชาฯ
- 7.4-4-2 แบบติดตาม ปย.2
- 7.4-5-1 แบบ ปย.2 และแบบติดตาม ปย.2
- 7.4-6-1 รายงานการควบคุมภายในประจำปี
- องค์ประกอบ 9 ระบบและกลไกการประกันคุณภาพ**
- ตัวบ่งชี้ที่ 9.1 (สกอ.) ระบบและกลไกการประกันคุณภาพการศึกษาภายใน**
- 9.1-1-1 สรุปลำดับชี้คุณภาพของภาควิชาฯ ประจำปีการศึกษา 2555
- 9.1-1-2 คู่มือการประกันคุณภาพการศึกษาของมหาวิทยาลัยสงขลานครินทร์
- 9.1-1-3 รายงานประจำปีการประเมินคุณภาพประจำปีการศึกษา 2554
- 9.1-2-1 หนังสือเชิญประชุมเพื่อเตรียมการจัดทำรายงานประจำปีการประเมินคุณภาพการศึกษาปีการศึกษา 2555
- 9.1-3-1/ รายงานประจำปีการประเมินคุณภาพการศึกษา
- 9.1-4-1
- 9.1-5-1 คำสั่งแต่งตั้งคณะกรรมการประเมินคุณภาพภายในคณะวิศวกรรมศาสตร์ ประจำปีการศึกษา 2555
- 9.1-5-2 รายละเอียดตัวบ่งชี้ในปีการศึกษา 2556
- 9.1-6-1 ตัวอย่างหน้าเว็บไซต์ฐานข้อมูลงานวิจัยของภาควิชาฯ
- 9.1-6-2 ระบบฐานข้อมูล KPIs คณะวิศวกรรมศาสตร์  
([https://infor.eng.psu.ac.th/kpi\\_fac/](https://infor.eng.psu.ac.th/kpi_fac/))



- องค์ประกอบ 9 ระบบและกลไกการประกันคุณภาพ
- ตัวบ่งชี้ที่ 9.1 (สกอ.) ระบบและกลไกการประกันคุณภาพการศึกษาภายใน (ต่อ)
- 9.1-7-1 ระบบการประเมินผลการเรียนการสอนของอาจารย์  
(<http://eval2.eng.psu.ac.th/evaluate/login2.php>)
  - 9.1-7-2 รายงานความพึงพอใจของนายจ้าง/ผู้ใช้บัณฑิต  
(<http://www.planning.psu.ac.th/2012-06-06-08-35-23.html>)
  - 9.1-8-1 ตัวอย่างหนังสือขอเชิญเข้าร่วมอบรมโครงการพัฒนาองค์กรตามแนวทางรางวัล  
คุณภาพแห่งชาติ(TQA)
  - 9.1-9-1 รายงานประจำปีคณะวิศวกรรมศาสตร์  
([http://phoenix.eng.psu.ac.th/qa/P&Q/?file=information\\_QA.html](http://phoenix.eng.psu.ac.th/qa/P&Q/?file=information_QA.html))
- ตัวบ่งชี้ที่ ๑๕ (สมศ.) ผลประเมินการประกันคุณภาพภายในรับรองโดยต้นสังกัด
- 15-1-1 ผลประเมินการประกันคุณภาพภายในรับรองโดยต้นสังกัด