



รายงานประจำปีการประเมินคุณภาพ  
ประจำปีการศึกษา 2555

โดย  
ภาควิชาวิศวกรรมเหมืองแร่และวัสดุ  
คณะวิศวกรรมศาสตร์  
มหาวิทยาลัยสงขลานครินทร์

มิถุนายน 2556

## คำนำ

ภาควิชาวิศวกรรมเหมืองแร่และวัสดุ คณะวิศวกรรมศาสตร์ มหาวิทยาลัยสงขลานครินทร์ ได้จัดทำรายงานการประเมินคุณภาพภายในขึ้น โดยมีวัตถุประสงค์ ประการแรกเพื่อการประเมินผลการปฏิบัติงานของภาควิชาฯ ในรอบปีที่ผ่านมา (1 มิถุนายน 2555 – 31 พฤษภาคม 2556) เพื่อที่จะนำผลการประเมินไปใช้ประโยชน์ในการปรับปรุงวางแผนกระบวนดำเนินงานด้านต่างๆของภาควิชาฯ และประการที่สองเพื่อรายงานผลการดำเนินงานต่อคณะวิศวกรรมศาสตร์และต่อคณะกรรมการผู้ทรงคุณวุฒิ ผู้ประเมินผลการดำเนินงานของภาควิชาฯ ต่อไป

ในรายงานฉบับนี้ได้รายงานผลการดำเนินการด้านต่างๆ ได้แก่ รายงานข้อมูลพื้นฐาน ด้านการผลิตบัณฑิต ด้านการวิจัย ด้านการบริหารและการจัดการ และระบบและกลไกการประกันคุณภาพ

การดำเนินการกิจในด้านต่างๆของภาควิชาฯในรอบปีที่ผ่านมาได้ประสบความสำเร็จลุล่วงไปได้ด้วยดีโดยได้รับความร่วมมือจากทั้งบุคลากรและคณาจารย์ของภาควิชาฯ ตลอดจนนักศึกษาทุกคน ภาควิชาฯ จึงขอแสดงความขอบคุณทุกๆ ท่านมา ณ โอกาสนี้ด้วย

ลงชื่อ.....

(ผศ.ดร. มนูญ มาศนิยม)

หัวหน้าภาควิชาวิศวกรรมเหมืองแร่และวัสดุ

30 มิถุนายน 2556

## สารบัญ

	หน้า
คำนำ	ก
สารบัญ	ข
<b>1. ส่วนนำ SAR</b>	<b>1</b>
1.1 บทสรุปสำหรับผู้บริหาร	1
1.2 ชื่อหน่วยงาน ที่ตั้ง และประวัติความเป็นมาโดยย่อ	1
1.3 ปรัชญา ปณิธาน เป้าหมายและวัตถุประสงค์	2
1.4 โครงสร้างองค์กร และโครงสร้างการบริหาร	3
1.5 รายชื่อผู้บริหาร กรรมการบริหาร	3
1.6 หลักสูตร และสาขาวิชาที่เปิดสอน	6
1.7 จำนวนนักศึกษา	6
1.8 จำนวนอาจารย์และบุคลากร	6
1.9 ข้อมูลพื้นฐาน โดยย่อเกี่ยวกับงบประมาณ และอาคารสถานที่	6
1.10 ผลการปรับปรุงตามข้อเสนอแนะของผลการประเมินปีที่ผ่านมา	7
<b>2. รายงานข้อมูลพื้นฐาน Common Data Set (CDS)</b>	<b>9</b>
<b>3. ผลการประเมินตนเอง</b>	<b>15</b>
3.1 <u>องค์ประกอบที่ 2 การผลิตบัณฑิต</u>	15
- 2.1 (สกอ.) ระบบและกลไกการพัฒนาและบริหารหลักสูตร	15
- 2.2 (สกอ.) อาจารย์ประจำที่มีคุณวุฒิปริญญาเอก	18
- 2.3 (สกอ.) อาจารย์ประจำที่ดำรงตำแหน่งทางวิชาการ	20
- 2.4 (สกอ.) ระบบการพัฒนาคณาจารย์และบุคลากรสายสนับสนุน	22
- 2.6 (สกอ.) ระบบและกลไกการจัดการเรียนการสอน	24
- 2.8 (สกอ.) ระดับความสำเร็จของการเสริมสร้างคุณธรรมจริยธรรมที่จัดให้กับนักศึกษา	26
- ๓. (สมศ.) ผลงานของผู้สำเร็จการศึกษาระดับปริญญาโทที่ได้รับการตีพิมพ์หรือเผยแพร่	28
- ๑๕. (สมศ.) การพัฒนาคณาจารย์	30
- การ SWOT ตามองค์ประกอบ	32

3.2	<u>องค์ประกอบที่ 4 การวิจัย</u>	33
	- 4.3 (สกอ.) เงินสนับสนุนงานวิจัยและงานสร้างสรรค์ต่อจำนวนอาจารย์ประจำและนักวิจัย	33
	- ๕. (สมศ.) งานวิจัยหรืองานสร้างสรรค์ที่ได้รับการตีพิมพ์หรือเผยแพร่	35
	- ๖. (สมศ.) งานวิจัยหรืองานสร้างสรรค์ที่นำไปใช้ประโยชน์	39
	- การ SWOT ตามองค์ประกอบ	41
3.3	<u>องค์ประกอบที่ 7 การบริหารและการจัดการ</u>	42
	- 7.4 (สกอ.) ระบบบริหารความเสี่ยง	42
	- การ SWOT ตามองค์ประกอบ	45
3.4	<u>องค์ประกอบที่ 9 ระบบและกลไกการประกันคุณภาพ</u>	46
	- 9.1 (สกอ.) ระบบและกลไกการประกันคุณภาพการศึกษาภายใน	46
	- ๑๕. (สมศ.) ผลประเมินการประกันคุณภาพภายในรับรองโดยต้นสังกัด	48
	- การ SWOT ตามองค์ประกอบ	49
4.	<b>ตารางแสดงผลการดำเนินงานและผลการประเมินตามองค์ประกอบและตัวบ่งชี้</b>	<b>50</b>
5.	<b>รายละเอียดผลการดำเนินงานตามองค์ประกอบและตัวบ่งชี้ (KPIs)</b>	<b>52</b>
6.	<b>ภาคผนวก</b>	
6.1	ภาคผนวก ก รายการเอกสารอ้างอิง	ผ.ก-1

## ส่วนนำ

### 1.1 บทสรุปสำหรับผู้บริหาร

ผลการดำเนินงานของภาควิชาวิศวกรรมเหมืองแร่และวัสดุ ระหว่างวันที่ 1 มิถุนายน 2555 – 31 พฤษภาคม 2556 ที่ประเมินผ่านองค์ประกอบ 4 องค์ประกอบหรือ 12 ตัวบ่งชี้ และรายงานผล 2 ตัวบ่งชี้ ตามเกณฑ์มาตรฐานของ สกอ. และ สมศ. นั้น มีค่าเฉลี่ย 4.57 ซึ่งมีผลการประเมินในระดับดีมาก และมีผลการประเมินแต่ละองค์ประกอบดังนี้

#### องค์ประกอบที่ 2 การผลิตบัณฑิต

ผลการประเมินด้านการผลิตบัณฑิตมีค่าเฉลี่ย 4.53 อยู่ในระดับดีมาก เนื่องจากการมีอาจารย์ที่มีคุณวุฒิปริญญาเอกมากกว่าร้อยละ 60 และการดำรงตำแหน่งทางวิชาการในระดับรองศาสตราจารย์ขึ้นไปมากกว่าร้อยละ 30 ทำให้สามารถทำงานวิจัยและผลักดันให้นักศึกษาระดับปริญญาโทผลิตผลงานวิจัยออกมาได้มากกว่าร้อยละ 47 ตามมาตรฐานของ สมศ. นอกจากนี้ยังมีแผนการพัฒนาอาจารย์และบุคลากรสายสนับสนุนและการจัดการเรียนการสอนตามเกณฑ์ของ สกอ. ที่ช่วยส่งเสริมให้ผลการดำเนินการด้านนี้อยู่ในระดับดีมากได้

#### องค์ประกอบที่ 4 การวิจัย

ผลจากการมีบุคลากรที่พร้อมในการทำงานวิจัย ดังในองค์ประกอบที่ 2 ทำให้ภาควิชาฯ มีเงินสนับสนุนการวิจัยของอาจารย์และนักศึกษามากถึงกว่า 600,000 บาทต่อคน ซึ่งผลดังกล่าวส่งผลให้มีผลงานวิจัยที่ตีพิมพ์เผยแพร่มากตาม ถึง ร้อยละ 62 ทำให้ภาพรวมด้านการวิจัยมีผลการประเมินเฉลี่ย 5 หรือผลการประเมินในระดับดีมาก

#### องค์ประกอบที่ 7 การบริหารและการจัดการ

ด้านการบริหารจัดการที่มุ่งประเมินด้านการบริหารความเสี่ยง เนื่องจากยังเป็นเรื่องใหม่อยู่ ภาควิชาฯ ได้ดำเนินการเพียง 5 ข้อจาก 6 ข้อ เนื่องจากยังไม่มีผลการประเมินไปปรับปรุงการบริหารจัดการอย่างเป็นทางการ ทำให้ได้ผลการประเมินเฉลี่ย 4 หรือผลการประเมินในระดับดี

#### องค์ประกอบที่ 9 ระบบและกลไกการประกันคุณภาพ

มีผลการประเมินเฉลี่ย 4.79 หรือผลการประเมินในระดับดีมากเนื่องจากภาควิชาฯ มีการดำเนินการตามมาตรฐานของ สกอ.

### 1.2 ชื่อหน่วยงาน ที่ตั้ง และประวัติความเป็นมาโดยย่อ

ชื่อหน่วยงาน ภาควิชาวิศวกรรมเหมืองแร่และวัสดุ

ที่ตั้ง คณะวิศวกรรมศาสตร์ มหาวิทยาลัยสงขลานครินทร์ อ.หาดใหญ่ จ.สงขลา

ประวัติความเป็นมา

พ.ศ. 2518 เปิดสอนหลักสูตรปริญญาตรี สาขาวิศวกรรมเหมืองแร่และโลหะวิทยา

พ.ศ. 2532 เริ่มเปิดหลักสูตรปริญญาโท สาขาวิศวกรรมเหมืองแร่

พ.ศ. 2540 เริ่มรับนักศึกษาหลักสูตรปริญญาตรี สาขาวิศวกรรมวัสดุ

- พ.ศ. 2544 เริ่มรับนักศึกษาหลักสูตรปริญญาโท สาขาวิศวกรรมวัสดุ
- พ.ศ. 2545 ปรับปรุงหลักสูตรปริญญาตรี สาขาวิศวกรรมเหมืองแร่
- พ.ศ. 2546 ปรับปรุงหลักสูตรปริญญาตรี สาขาวิศวกรรมวัสดุ
- พ.ศ. 2549 ปรับปรุงหลักสูตรปริญญาตรี สาขาวิศวกรรมเหมืองแร่ และสาขาวิศวกรรมวัสดุ
- พ.ศ. 2550 เริ่มเปิดหลักสูตรปริญญาเอก สาขาวิศวกรรมวัสดุ

### 1.3 ปรัชญา ปณิธาน เป้าหมายและวัตถุประสงค์

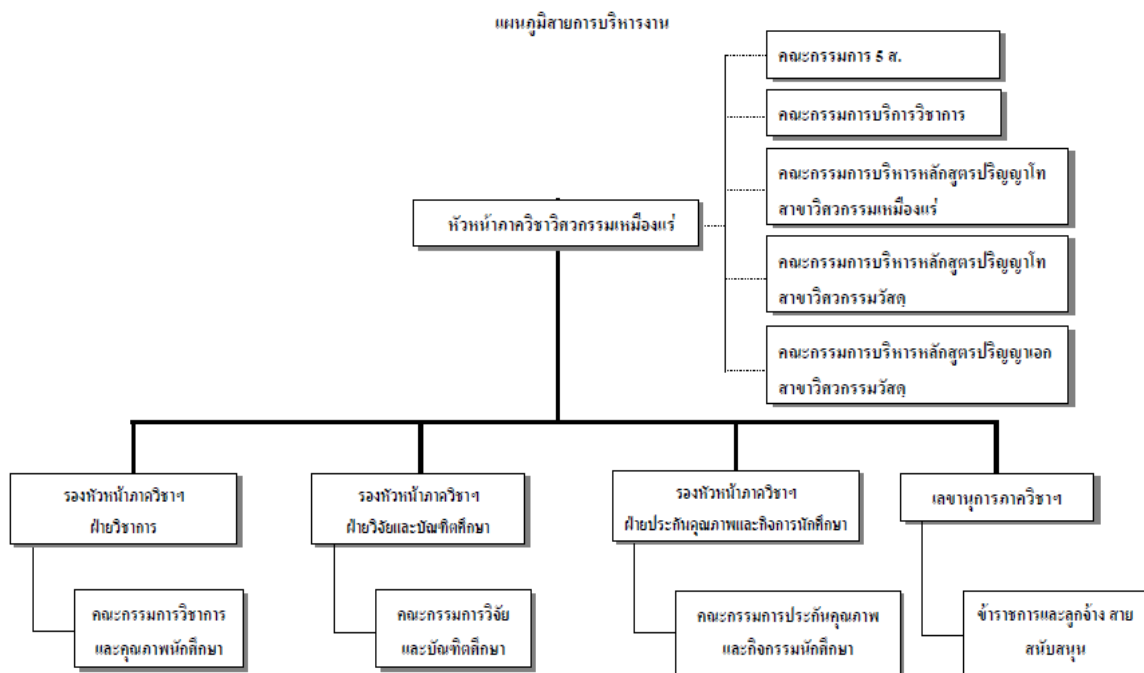
ภารกิจหลักของภาควิชาวิศวกรรมเหมืองแร่และวัสดุ คือ ผลิตบัณฑิตและมหาบัณฑิต สาขาวิศวกรรมเหมืองแร่และวิศวกรรมวัสดุ ผลิตคณาจารย์บัณฑิตสาขาวิศวกรรมวัสดุ ดำเนินงานวิจัยและบริการวิชาการแก่หน่วยงานภาครัฐและเอกชน โดยได้ตั้งปณิธานไว้ดังนี้

1. ผลิตวิศวกรที่คิดเป็น ทำเป็น มีคุณภาพ และจริยธรรม
2. สร้างองค์ความรู้และเทคโนโลยีที่เหมาะสมเพื่อการพัฒนาประเทศ และเชื่อมโยงสู่สากล
3. บูรณาการองค์ความรู้ ระหว่าง งานวิจัย งานบริการวิชาการ การเรียนการสอน และการทำนุบำรุงศิลปะและวัฒนธรรม
4. พัฒนาคณะกรและสร้างสภาพแวดล้อมสู่องค์กรแห่งการเรียนรู้

และมีวัตถุประสงค์หลักดังนี้

1. เพื่อผลิตบัณฑิตที่มีความรู้ ความสามารถ คิดเป็น ทำเป็น มีคุณธรรม และจิตสำนึกสาธารณะ
2. เพื่อสร้างงานวิจัยในสาขาวิศวกรรมเหมืองแร่และสาขาวิศวกรรมวัสดุ ที่มีคุณค่าสนองต่อความต้องการของภาครัฐ อุตสาหกรรม และสามารถเชื่อมโยงสู่สากล
3. เพื่อบูรณาการองค์ความรู้สู่สังคมและชุมชน
4. เพื่อเสริมสร้างสมรรถนะ และปรับวัฒนธรรมองค์กร สู่องค์กรแห่งการเรียนรู้ โดยมีการจัดการความรู้อย่างเป็นระบบ

1.4 โครงสร้างองค์กร และโครงสร้างการบริหาร



1.5 รายชื่อผู้บริหาร กรรมการบริหาร

**คณะผู้บริหารภาควิชาฯ**

ผศ. ดร. มนูญ มาศนิม	หัวหน้าภาควิชาวิศวกรรมเหมืองแร่และวัสดุ
ผศ. ดร. วีรวรรณ เหล่าศิริพจน์	รองหัวหน้าภาควิชาฯ ฝ่ายวิชาการ
ผศ. ดร. ประภาส เมืองจันทร์บุรี	รองหัวหน้าภาควิชาฯ ฝ่ายวิจัยและบัณฑิตศึกษา
ดร. วิษณุ ราชพีเชิร	รองหัวหน้าภาควิชาฯ ฝ่ายประกันคุณภาพและกิจการนักศึกษา
นางจันทร์เพ็ญ ทิพย์มณี	เลขานุการภาควิชาฯ
ผศ. ดร. ชวิชัย ปลุกผล	ประธานกรรมการบริหารหลักสูตรปริญญาโทสาขาวิศวกรรมวัสดุ
รศ. ดร. พิษณุ บุญนวล	ประธานกรรมการบริหารหลักสูตรปริญญาโทสาขาวิศวกรรมเหมืองแร่
รศ. ดร. ศิริกุล วิสุทธิ์เมธางกูร	ประธานกรรมการบริหารหลักสูตรปริญญาเอกสาขาวิศวกรรมวัสดุ

**คณะกรรมการวิชาการและคุณภาพนักศึกษา**

รศ. ดร. เล็ก สีสง	ที่ปรึกษาคณะกรรมการ
ผศ. ดร. วีรวรรณ เหล่าศิริพจน์	ประธานกรรมการ
รศ. ดร. คณุพล ตันน โยภาส	กรรมการ
รศ. กัลยาณี คุปตานนท์	กรรมการ
นางนัตติยา บัวชื่น	กรรมการ
นางทิชากร สุวรรณำ	กรรมการและเลขานุการ

**คณะกรรมการวิจัยและบัณฑิตศึกษา**

ผศ. ดร. ธวัชชัย ปลุกผล	ที่ปรึกษาคณะกรรมการ
ผศ. ดร.ประภาศ เมืองจันทร์บุรี	ประธานกรรมการ
รศ.ดร.พิชญ บุนนวล	กรรมการ
รศ. ดร.ศิริกุล วิสุทธิเมธางกูร	กรรมการ
นางนัตติยา บัวชื่น	กรรมการ
นางทิชากร สุวรรณจำ	กรรมการ
นางจันทร์เพ็ญ ทิพย์มณี	กรรมการและเลขานุการ

**คณะกรรมการกิจการนักศึกษาและประกันคุณภาพ**

ผศ. ดร. ธวัชชัย ปลุกผล	ที่ปรึกษาคณะกรรมการ
ดร. วิชญ ราชเพ็ชร	ประธานกรรมการ
ผศ.ดร.ประภาศ เมืองจันทร์บุรี	กรรมการ
นางนัตติยา บัวชื่น	กรรมการ
นางทิชากร สุวรรณจำ	กรรมการ
นายสุชาติ จันทร์มณี	กรรมการ
นายชิตพล เอียดปาน	กรรมการ
ประธานชมรมนักศึกษาเมืองแร่และวัสดุ	กรรมการ
ประธานนักศึกษาระดับบัณฑิตศึกษาวิศวกรรมเมืองแร่และวัสดุ	กรรมการ
อ. พงศ์พัฒน์ สันทะมิโน	กรรมการและเลขานุการ

**คณะกรรมการบริการวิชาการ**

รศ.ดร.พิชญ บุนนวล	ที่ปรึกษาคณะกรรมการ
ผศ. ดร. ธวัชชัย ปลุกผล	ประธานกรรมการ
รศ. ดร. ดนุพล ดันนโยภาส	กรรมการ
รศ. กัลยาณี คุปตานนท์	กรรมการ
รศ. ดร. เจษฎา วรรณสินธุ์	กรรมการ
ผศ.ดร. ประภาศ เมืองจันทร์บุรี	กรรมการและเลขานุการ



**คณะกรรมการ 5 ต. ภาควิชา**

ผศ.ดร. มนูญ มาศนิยม	ประธานกรรมการ
ผศ.ดร. ธวัชชัย ปลุกผล	กรรมการ
รศ.ดร. พิชญ์ บุญนวล	กรรมการ
รศ.ดร. เล็ก สีคง	กรรมการ
รศ.ดร. ดนุพล ตันนโยภาส	กรรมการ
รศ. กัลยาณี กุปตานนท์	กรรมการ
ผศ.ดร. วีรวรรณ เหล่าศิริพจน์	กรรมการ
ผศ.ดร. ประภาส เมืองจันทร์บุรี	กรรมการ
อ. พงศ์พัฒน์ สันทะมิโน	กรรมการ
นางจันทร์เพ็ญ ทิพย์มณี	กรรมการ
นางทิชากร สุวรรณขำ	กรรมการ
นางนัตติยา บัวชื่น	กรรมการ
นางปริดาภรณ์ จันทร์ตัน	กรรมการ
นายชิตพล เอียดปาน	กรรมการ
นายสุชาติ จันทร์มณีชัย	กรรมการและเลขานุการ

**คณะกรรมการบริหารหลักสูตรปริญญาโท สาขาวิศวกรรมเหมืองแร่**

รศ. ดร. พิชญ์ บุญนวล	ประธานกรรมการ
ผศ. ดร. มนูญ มาศนิยม	กรรมการ
รศ. ดร. ดนุพล ตันนโยภาส	กรรมการ
ดร. วิษณุ ราชเพ็ชร	กรรมการ
อ. พงศ์พัฒน์ สันทะมิโน	กรรมการ

**คณะกรรมการบริหารหลักสูตรปริญญาโท สาขาวิศวกรรมวัสดุ**

ผศ.ดร. ธวัชชัย ปลุกผล	ประธานกรรมการ
รศ. ดร. เล็ก สีคง	กรรมการ
รศ. ดร. ศิริกุล วิสุทธิ์เมธางกูร	กรรมการ
รศ.ดร. เจษฎา วรรณสินธุ์	กรรมการ
ผศ. ดร. สุธรรม นิชมवास	กรรมการ
ผศ. ดร. วิริยะ ทองเรือง	กรรมการ

### **คณะกรรมการบริหารหลักสูตรปริญญาเอก สาขาวิศวกรรมวัสดุ**

รศ. ดร.ศิริกุล วิสุทธิ์เมธางกูร	ประธานกรรมการ
รศ. ดร. เล็ก สีกง	กรรมการ
ผศ.ดร.ชัชชัย ปลุกผล	กรรมการ
ผศ. ดร.สุธรรม นียมवास	กรรมการ
ผศ. ดร.วิริยะ ทองเรือง	กรรมการ

#### 1.6 หลักสูตร และสาขาวิชาที่เปิดสอน

ภาควิชาฯเปิดให้มีการเรียนการสอนจำนวน 5 หลักสูตร ดังต่อไปนี้

1. วิศวกรรมศาสตรบัณฑิตสาขาวิศวกรรมเหมืองแร่
2. วิศวกรรมศาสตรบัณฑิตสาขาวิศวกรรมวัสดุ
3. วิศวกรรมศาสตรมหาบัณฑิตสาขาวิศวกรรมเหมืองแร่
4. วิศวกรรมศาสตรมหาบัณฑิตสาขาวิศวกรรมวัสดุ
5. วิศวกรรมศาสตรดุษฎีบัณฑิตสาขาวิศวกรรมวัสดุ

#### 1.7 จำนวนนักศึกษา

ภาควิชาฯมีจำนวนนักศึกษาระดับปริญญาตรี 2555 จำนวนทั้งหมด 387 คน โดยแบ่งตามระดับการศึกษาดังนี้

- นักศึกษาระดับปริญญาตรี 323 คน
- นักศึกษาระดับปริญญาโท 48 คน
- นักศึกษาระดับปริญญาเอก 16 คน

#### 1.8 จำนวนอาจารย์และบุคลากร

ภาควิชาฯมีจำนวนบุคลากรจำแนกตามสถานภาพ

- ข้าราชการ สายวิชาการ 6 คน
- พนักงาน สายวิชาการ 7 คน
- ข้าราชการ สายสนับสนุน 2 คน
- พนักงาน สายสนับสนุน 2 คน
- ลูกจ้างประจำเงินงบประมาณ 3 คน
- ลูกจ้างชั่วคราว - คน

#### 1.9 ข้อมูลพื้นฐานโดยย่อเกี่ยวกับงบประมาณ และอาคารสถานที่

ข้อมูลคณะฯ.

1.10 ผลการปรับปรุงตามข้อเสนอแนะของผลการประเมินปีที่ผ่านมา

- ได้รับบุคลากรสายวิชาการตำแหน่งอาจารย์ด้านธรณีวิทยามาทดแทนตำแหน่งเดิม 1 ตำแหน่งและบุคลากรสายสนับสนุน 1 ตำแหน่ง
- ได้จัดซื้อครุภัณฑ์ ได้แก่ ชุดตะแกรงถ่าน 1 ชุด

**แนวทางการพัฒนาและผลการพัฒนาตามรายงานผลการประเมินคุณภาพภายในและภายนอก**

ข้อสังเกต ข้อเสนอแนะ และจุดที่ต้องพัฒนา	แนวทางการพัฒนาและผลการพัฒนา
<b>ผลการประเมินคุณภาพภายในและภายนอก</b>	
<b>สิ่งที่ต้องพัฒนาเร่งด่วน 3-5 อันดับ</b>	
1. รับบุคลากรสายวิชาการทดแทนตำแหน่งที่ขาด	- ลดคุณสมบัติบางประการเช่น วุฒิการศึกษาเหลือระดับปริญญาโท แล้วค่อยหาทุนเพื่อศึกษาต่อระดับปริญญาเอก
2. การจัดหาครุภัณฑ์ใหม่ทดแทนครุภัณฑ์เก่าเพื่อการเรียนการสอน	- เรียงลำดับความสำคัญ แล้วค่อยๆทยอยจัดซื้อตามงบประมาณที่ได้รับในแต่ละปี
<b>สิ่งที่ควรพัฒนา</b>	
1. การพัฒนางานวิจัยสู่ภาคอุตสาหกรรม	- ส่งเสริมให้อาจารย์ทำงานวิจัยร่วมกับภาคอุตสาหกรรมหรือนำปัญหาทางอุตสาหกรรมที่ได้จากการไปทัศนศึกษามาทำการวิจัย
2. การพัฒนาทักษะภาษาอังกฤษของนักศึกษาทุกชั้นปี	- แจ้งข้อเสนอแนะด้านการใช้ภาษาอังกฤษจากภาคอุตสาหกรรมหรือศิษย์เก่า รวมถึงคุณสมบัติความสามารถด้านภาษาอังกฤษในการรับเข้าทำงานของแหล่งงานสำคัญ ให้นักศึกษาทราบ และจะได้ตระหนักถึงความสำคัญของภาษาอังกฤษ
<b>ผลจากการประเมินคุณภาพตนเอง</b>	
1. การขอตำแหน่งทางวิชาการของอาจารย์ใหม่	- มีค่าตอบแทนตำแหน่งทางวิชาการ - ส่งเสริมการทำวิจัยร่วมกับอาจารย์ที่มีประสบการณ์

## รายงานข้อมูลพื้นฐาน Common Data Set (CDS)

ลำดับที่	ชื่อข้อมูลพื้นฐาน	ผลการดำเนินงาน
<b>องค์ประกอบที่ 2</b>		
1	จำนวนหลักสูตรที่เปิดสอนทั้งหมด	5
2	-ระดับปริญญาตรี	2
4	-ระดับปริญญาโทที่มีเฉพาะแผน ก	2
5	-ระดับปริญญาโทที่มีเฉพาะแผน ข	-
6	-ระดับปริญญาโท ที่มีทั้งแผน ก และ แผน ข อยู่ในเอกสารหลักสูตรฉบับเดียวกัน	-
8	-ระดับปริญญาเอก	1
9	จำนวนหลักสูตรระดับปริญญาโท แผน ก ที่มีนักศึกษาลงทะเบียนเรียนในแผน ก	2
10	จำนวนหลักสูตรระดับปริญญาเอก ที่มีนักศึกษาลงทะเบียนเรียน	1
11	จำนวนหลักสูตรทั้งหมดที่ได้รับอนุมัติตามกรอบ TQF	5
12	-ระดับปริญญาตรี	2
14	-ระดับปริญญาโท	2
16	-ระดับปริญญาเอก	1
17	จำนวนหลักสูตรทั้งหมดที่ได้รับอนุมัติตามกรอบ TQF และมีการประเมินผลตามตัวบ่งชี้ผลการดำเนินงานฯ ครบถ้วน	2
18	-ระดับปริญญาตรี	2
20	-ระดับปริญญาโท	-
22	-ระดับปริญญาเอก	-
23	จำนวนหลักสูตรวิชาชีพที่เปิดสอนทั้งหมด	2
24	-ระดับปริญญาตรี	2
26	-ระดับปริญญาโท	-
28	-ระดับปริญญาเอก	-
29	จำนวนหลักสูตรวิชาชีพที่เปิดสอนและได้รับการรับรองหลักสูตรจากองค์กรวิชาชีพทั้งหมด	2
30	-ระดับปริญญาตรี	2
32	-ระดับปริญญาโท	-
34	-ระดับปริญญาเอก	-
35	จำนวนหลักสูตรทั้งหมดที่ยังไม่ได้รับอนุมัติตามกรอบ TQF แต่เป็นไปตามเกณฑ์มาตรฐานหลักสูตรระดับอุดมศึกษา พ.ศ.2548 ครบถ้วน	-
56	-ระดับอนุปริญญา	-
36	-ระดับปริญญาตรี	-

ลำดับที่	ชื่อข้อมูลพื้นฐาน	ผลการดำเนินงาน
37	--ระดับ ป.บัณฑิต	-
38	--ระดับปริญญาโท	-
39	--ระดับ ป.บัณฑิตชั้นสูง	-
40	--ระดับปริญญาเอก	-
41	จำนวนหลักสูตรทั้งหมดที่ได้รับอนุมัติตามกรอบ TQF ที่มีผลการประเมินตามตัวบ่งชี้ผลการดำเนินงานฯ ผ่านเกณฑ์การประเมิน 5 ข้อแรก และอย่างน้อยร้อยละ 80 ของตัวบ่งชี้ที่กำหนดในแต่ละปี	2
42	--ระดับปริญญาตรี	2
44	--ระดับปริญญาโท	-
46	--ระดับปริญญาเอก	-
47	--จำนวนหลักสูตรทั้งหมดที่ได้รับอนุมัติตามกรอบ TQF ที่มีผลการประเมินตามตัวบ่งชี้ผลการดำเนินงานฯ ผ่านเกณฑ์การประเมินครบทุกตัวบ่งชี้	-
48	--ระดับปริญญาตรี	-
50	--ระดับปริญญาโท	-
52	--ระดับปริญญาเอก	-
53	จำนวนหลักสูตรสาขาวิชาชีพที่มีความร่วมมือในการพัฒนาและบริหารหลักสูตรกับภาครัฐหรือภาคเอกชนที่เกี่ยวข้องกับวิชาชีพของหลักสูตร	2
54	--ระดับปริญญาตรี	2
56	--ระดับปริญญาโท	-
58	--ระดับปริญญาเอก	-
59	จำนวนนักศึกษาปัจจุบันทั้งหมดทุกระดับการศึกษา	387
60	--จำนวนนักศึกษาปัจจุบันทั้งหมด - ระดับปริญญาตรี	323
62	--จำนวนนักศึกษาปัจจุบันทั้งหมด - ระดับปริญญาโท	48
63	--จำนวนนักศึกษาปัจจุบันทั้งหมด - ระดับปริญญาโท (แผน ก)	48
64	--จำนวนนักศึกษาปัจจุบันทั้งหมด - ระดับปริญญาโท(แผน ข)	-
66	--จำนวนนักศึกษาปัจจุบันทั้งหมด - ระดับปริญญาเอก	16
67	จำนวนอาจารย์ประจำทั้งหมดที่ปฏิบัติงานจริงและลาศึกษาต่อ แยกตามวุฒิปริญญาหรือเทียบเท่า	174
68	--จำนวนอาจารย์ประจำทั้งหมดที่ปฏิบัติงานจริงและลาศึกษาต่อ วุฒิปริญญาตรีหรือเทียบเท่า	1
69	--จำนวนอาจารย์ประจำทั้งหมดที่ปฏิบัติงานจริงและลาศึกษาต่อ วุฒิปริญญาโทหรือเทียบเท่า	4
70	--จำนวนอาจารย์ประจำทั้งหมดที่ปฏิบัติงานจริงและลาศึกษาต่อ วุฒิปริญญาเอกหรือเทียบเท่า	9
71	ร้อยละของอาจารย์ประจำที่มีคุณวุฒิปริญญาเอกปีการศึกษาที่ผ่านมา (กรณี que เลือกใช้เกณฑ์	66.67

ลำดับที่	ชื่อข้อมูลพื้นฐาน	ผลการดำเนินงาน
	ประเมินเป็นค่าการเพิ่มขึ้นของร้อยละ)	
72	จำนวนอาจารย์ประจำทั้งหมดที่ดำรงตำแหน่งอาจารย์	5
73	- จำนวนอาจารย์ประจำ (ที่ไม่มีตำแหน่งทางวิชาการ) ที่มีวุฒิปริญญาตรี หรือเทียบเท่า	1
74	- จำนวนอาจารย์ประจำ (ที่ไม่มีตำแหน่งทางวิชาการ) ที่มีวุฒิปริญญาโท หรือเทียบเท่า	3
75	- จำนวนอาจารย์ประจำ (ที่ไม่มีตำแหน่งทางวิชาการ) ที่มีวุฒิปริญญาเอก หรือเทียบเท่า	1
76	จำนวนอาจารย์ประจำทั้งหมดที่ดำรงตำแหน่งผู้ช่วยศาสตราจารย์	4
77	- จำนวนอาจารย์ประจำตำแหน่งผู้ช่วยศาสตราจารย์ ที่มีวุฒิปริญญาตรี หรือเทียบเท่า	-
78	- จำนวนอาจารย์ประจำตำแหน่งผู้ช่วยศาสตราจารย์ ที่มีวุฒิปริญญาโท หรือเทียบเท่า	-
79	- จำนวนอาจารย์ประจำตำแหน่งผู้ช่วยศาสตราจารย์ ที่มีวุฒิปริญญาเอก หรือเทียบเท่า	4
80	จำนวนอาจารย์ประจำทั้งหมดที่ดำรงตำแหน่งรองศาสตราจารย์	5
81	- จำนวนอาจารย์ประจำตำแหน่งรองศาสตราจารย์ ที่มีวุฒิปริญญาตรี หรือเทียบเท่า	-
82	- จำนวนอาจารย์ประจำตำแหน่งรองศาสตราจารย์ ที่มีวุฒิปริญญาโท หรือเทียบเท่า	1
83	- จำนวนอาจารย์ประจำตำแหน่งรองศาสตราจารย์ ที่มีวุฒิปริญญาเอก หรือเทียบเท่า	4
84	จำนวนอาจารย์ประจำทั้งหมดที่ดำรงตำแหน่งศาสตราจารย์	-
85	- จำนวนอาจารย์ประจำตำแหน่งศาสตราจารย์ ที่มีวุฒิปริญญาตรี หรือเทียบเท่า	-
86	- จำนวนอาจารย์ประจำตำแหน่งศาสตราจารย์ ที่มีวุฒิปริญญาโท หรือเทียบเท่า	-
87	- จำนวนอาจารย์ประจำตำแหน่งศาสตราจารย์ ที่มีวุฒิปริญญาเอก หรือเทียบเท่า	-
88	ร้อยละของอาจารย์ประจำที่ดำรงตำแหน่งทางวิชาการของปีที่ผ่านมา	37.04
89	จำนวนนักศึกษาเต็มเวลาเทียบเท่า (FTES) รวมทุกหลักสูตร	211.78
90	- ระดับปริญญาตรี	153.28
92	- ระดับปริญญาโท	43.42
94	- ระดับปริญญาเอก	15.08
95	จำนวนเครื่องคอมพิวเตอร์ที่จัดบริการให้นักศึกษา	1
96	จำนวน Notebook และ Mobile Device ต่างๆ ของนักศึกษาที่มีการลงทะเบียนการใช้ Wi-Fi กับสถาบัน	-
97	ผลการประเมินคุณภาพการให้บริการห้องสมุดและแหล่งเรียนรู้อื่นๆ ผ่านระบบเครือข่ายคอมพิวเตอร์ และมีการฝึกอบรมการใช้งานแก่นักศึกษา (จากคะแนนเต็ม 5)	3.92
98	ผลการประเมินคุณภาพการให้บริการด้านกายภาพที่เหมาะสมต่อการจัดการเรียนการสอนและการพัฒนานักศึกษา อาทิ ห้องเรียน ห้องปฏิบัติการ อุปกรณ์การศึกษา และจุดเชื่อมต่ออินเทอร์เน็ตในระบบไร้สาย (จากคะแนนเต็ม 5)	3.65
99	ผลการประเมินคุณภาพในการให้บริการสิ่งอำนวยความสะดวกที่จำเป็นอื่นๆ อาทิ งานทะเบียนนักศึกษาผ่านระบบเครือข่ายคอมพิวเตอร์ การบริการอนามัยและการรักษาพยาบาล การจัดการ	3.52

ลำดับที่	ชื่อข้อมูลพื้นฐาน	ผลการดำเนินงาน
	หรือจัดบริการด้านอาหารและสนามกีฬา (จากคะแนนเต็ม 5)	
100	ผลการประเมินคุณภาพในการให้บริการสาธารณูปโภคและรักษาความปลอดภัยของอาคารตลอดจนบริเวณโดยรอบ อาทิ ประปา ไฟฟ้า ระบบกำจัดของเสีย การจัดการขยะ รวมทั้งมีระบบและอุปกรณ์ป้องกันอัคคีภัยในบริเวณอาคารต่างๆ โดยเป็นไปตามกฎหมายที่เกี่ยวข้อง (จากคะแนนเต็ม 5)	3.59
101	ผลการประเมินความพึงพอใจของผู้เรียนที่มีต่อคุณภาพการจัดการเรียนการสอนและสิ่งสนับสนุนการเรียนรู้ (เทียบจากคะแนนเต็ม 5) เฉลี่ยทุกหลักสูตร	4.56
102	- ระดับปริญญาตรี	4.56
104	- ระดับปริญญาโท	4.58
106	- ระดับปริญญาเอก	-
107	จำนวนรายวิชาที่เปิดสอนทั้งหมด	88
108	จำนวนรายวิชาที่ได้รับการประเมินความพึงพอใจ	49
134	จำนวนรวมของบทความวิจัยที่เป็นผลจากวิทยานิพนธ์ หรือบทความจากสารนิพนธ์ หรือบทความจากศิลปนิพนธ์ [ผลงานของผู้สำเร็จการศึกษาระดับปริญญาโท ที่ผ่านการกลั่นกรอง (peer review) โดยมีบุคคลภายนอกสถาบันร่วมเป็นกรรมการพิจารณาด้วย]	20
135	- จำนวนบทความวิจัยๆ ที่มีการตีพิมพ์เผยแพร่สู่สาธารณะในลักษณะใดลักษณะหนึ่ง	-
136	- จำนวนบทความวิจัยๆ ที่ตีพิมพ์ในรายงานสืบเนื่องจากการประชุมวิชาการระดับชาติ (proceedings)	-
137	- จำนวนบทความวิจัยๆ ที่ตีพิมพ์ในรายงานสืบเนื่องจากการประชุมวิชาการระดับนานาชาติ (proceedings) หรือมีการตีพิมพ์ในวารสารวิชาการระดับชาติ	12
138	- จำนวนบทความวิจัยๆ ที่ตีพิมพ์ในวารสารวิชาการระดับนานาชาติ	8
145	จำนวนผู้สำเร็จการศึกษาระดับปริญญาโททั้งหมด (ปีการศึกษาที่เป็นวงรอบประเมิน)	18
146	จำนวนรวมของบทความวิจัยจากวิทยานิพนธ์ ที่ตีพิมพ์เผยแพร่ (ผลงานของผู้สำเร็จการศึกษาระดับปริญญาเอก)	8
147	- จำนวนบทความวิจัยๆ ที่ตีพิมพ์ในรายงานสืบเนื่องจากการประชุมวิชาการระดับชาติ/ระดับนานาชาติ หรือตีพิมพ์ในวารสารวิชาการที่ปรากฏในฐานข้อมูล TCI (จำนวนบทความที่นับในค่าน้ำหนักนี้ จะต้องไม่นับซ้ำกับค่าน้ำหนักอื่นๆ)	1
148	- จำนวนบทความวิจัยๆ ที่ตีพิมพ์ในวารสารวิชาการระดับชาติที่มีชื่อปรากฏในประกาศของ สมศ. (จำนวนบทความที่นับในค่าน้ำหนักนี้ จะต้องไม่ซ้ำกับที่นับในค่าน้ำหนักอื่นๆ)	-
149	- จำนวนบทความวิจัยๆ ที่ตีพิมพ์ในวารสารวิชาการระดับนานาชาติที่มีชื่อปรากฏอยู่ในประกาศของ สมศ. (จำนวนบทความที่นับในค่าน้ำหนักนี้ จะต้องไม่ซ้ำกับที่นับในค่าน้ำหนักอื่นๆ)	-
150	- จำนวนบทความวิจัยๆ ที่ตีพิมพ์ในวารสารวิชาการที่มีชื่อปรากฏในฐานข้อมูลการจัดอันดับ	7



ลำดับที่	ชื่อข้อมูลพื้นฐาน	ผลการดำเนินงาน
	วารสาร SJR (SCImago Journal Rank :www.scimagojr.com) หรือ ISI หรือ Scopus (จำนวนบทความที่นับในค่าน้ำหนักนี้ จะต้องไม่ซ้ำกับที่นับในค่าน้ำหนักอื่นๆ)	
157	จำนวนผู้สำเร็จการศึกษาระดับปริญญาเอกทั้งหมด (ปีการศึกษาที่เป็นวงรอบประเมิน)	5
<b>องค์ประกอบที่ 3</b>		
158	ผลการประเมินคุณภาพของการให้บริการให้คำปรึกษาทางวิชาการและแนะแนวการใช้ชีวิตแก่นักศึกษา (จากคะแนนเต็ม 5)	3.67
159	ผลการประเมินคุณภาพของการให้บริการข้อมูลข่าวสารที่เป็นประโยชน์ต่อนักศึกษา (จากคะแนนเต็ม 5)	3.52
160	ผลการประเมินคุณภาพของการจัดกิจกรรมเพื่อพัฒนาประสบการณ์ทางวิชาการและวิชาชีพแก่นักศึกษา (จากคะแนนเต็ม 5)	4.16
<b>องค์ประกอบที่ 4</b>		
165	จำนวนเงินสนับสนุนงานวิจัยหรืองานสร้างสรรค์จากภายในสถาบัน	1,715,213
166	จำนวนเงินสนับสนุนงานวิจัยหรืองานสร้างสรรค์จากภายนอกสถาบัน	5,598,477
167	จำนวนอาจารย์ประจำที่ปฏิบัติงานจริง (ไม่นับรวมผู้ลาศึกษาต่อ)	12
168	จำนวนนักวิจัยประจำที่ปฏิบัติงานจริง (ไม่นับรวมผู้ลาศึกษาต่อ)	-
169	จำนวนอาจารย์ประจำที่ลาศึกษาต่อ	2
170	จำนวนนักวิจัยประจำที่ลาศึกษาต่อ	-
171	จำนวนบทความวิจัยฯ ที่ตีพิมพ์ในรายงานสืบเนื่องจากการประชุมวิชาการระดับชาติ/ระดับนานาชาติ หรือตีพิมพ์ในวารสารวิชาการที่ปรากฏในฐานข้อมูล TCI (จำนวนบทความที่นับในค่าน้ำหนักนี้ จะต้องไม่ซ้ำกับที่นับในค่าน้ำหนักอื่นๆ)	11
172	จำนวนบทความวิจัยฯ ที่ตีพิมพ์ในวารสารวิชาการระดับชาติที่มีชื่อปรากฏในประกาศของ สมศ. (จำนวนบทความที่นับในค่าน้ำหนักนี้ จะต้องไม่ซ้ำกับที่นับในค่าน้ำหนักอื่นๆ)	-
173	จำนวนบทความวิจัยฯ ที่ตีพิมพ์ในวารสารวิชาการระดับนานาชาติที่มีชื่อปรากฏอยู่ในประกาศของ สมศ. (จำนวนบทความที่นับในค่าน้ำหนักนี้ จะต้องไม่ซ้ำกับที่นับในค่าน้ำหนักอื่นๆ)	1
174	จำนวนบทความวิจัยฯ ที่ตีพิมพ์ในวารสารวิชาการที่มีชื่อปรากฏในฐานข้อมูลการจัดอันดับวารสาร SJR (SCImago Journal Rank :www.scimagojr.com) หรือ ISI หรือ Scopus (จำนวนบทความที่นับในค่าน้ำหนักนี้ จะต้องไม่ซ้ำกับที่นับในค่าน้ำหนักอื่นๆ)	10
180	จำนวนรวมของผลงานวิจัยที่นำไปใช้ประโยชน์	8
181	จำนวนรวมของผลงานสร้างสรรค์ที่นำไปใช้ประโยชน์	-
182	จำนวนรวมของผลงานวิชาการที่ได้รับการรับรองคุณภาพ	4
183	-บทความวิชาการที่ได้รับการตีพิมพ์ในวารสารระดับชาติ	-

ลำดับที่	ชื่อข้อมูลพื้นฐาน	ผลการดำเนินงาน
184	- บทความวิชาการที่ได้รับการตีพิมพ์ในวารสารระดับนานาชาติ	-
185	- ตำราหรือหนังสือที่มีการประเมินผ่านตามเกณฑ์โดยผู้ทรงคุณวุฒิที่สถานศึกษา กำหนด (ผลงานจะต้องเกินร้อยละ ๕๐ ของชิ้นงาน)	4
186	- ตำราหรือหนังสือที่ใช้ในการขอผลงานทางวิชาการและผ่านการพิจารณาตามเกณฑ์การขอ ตำแหน่งทางวิชาการแล้ว หรือตำราหรือหนังสือที่มีคุณภาพสูงมีผู้ทรงคุณวุฒิตรวจอ่านตาม เกณฑ์ขอตำแหน่งทางวิชาการ (ผลงานจะต้องเกินร้อยละ ๕๐ ของชิ้นงาน)	-
187	จำนวนอาจารย์ประจำทั้งหมด รวมทั้งที่ปฏิบัติงานจริงและลาศึกษาต่อ	14
188	- จำนวนอาจารย์ประจำที่ปฏิบัติงานจริง	12
189	- จำนวนอาจารย์ประจำที่ลาศึกษาต่อ	2

องค์ประกอบ 2

ตัวบ่งชี้ที่ 2.1

ชนิดของตัวบ่งชี้

การผลิตบัณฑิต

(สกอ.) ระบบและกลไกการพัฒนาและบริหารหลักสูตร

กระบวนการ

## 1. เกณฑ์ทั่วไป

คะแนน 1	คะแนน 2	คะแนน 3	คะแนน 4	คะแนน 5
มีการดำเนินการ 1 ข้อ	มีการดำเนินการ 2 ข้อ	มีการดำเนินการ 3 ข้อ	มีการดำเนินการ 4 ข้อ	มีการดำเนินการ 5 ข้อ

## 2. เกณฑ์เฉพาะสถาบันกลุ่ม ค1 ค2 และ ง

เกณฑ์การประเมิน

คะแนน 1	คะแนน 2	คะแนน 3	คะแนน 4	คะแนน 5
มีการดำเนินการ 1 ข้อ ตามเกณฑ์ ทั่วไป	มีการดำเนินการ 2 ข้อ ตามเกณฑ์ ทั่วไป	มีการดำเนินการ 3 ข้อ ตามเกณฑ์ ทั่วไป	มีการดำเนินการ 4 หรือ 5 ข้อ ตาม เกณฑ์ทั่วไป	มีการดำเนินการครบ 5 ข้อ ตามเกณฑ์ ทั่วไป และครบถ้วน ตามเกณฑ์มาตรฐาน เพิ่มเติมเฉพาะกลุ่ม

หมายเหตุ

- การนับหลักสูตรปริญญาโทแผน ก และปริญญาเอก ให้นับหลักสูตรที่มีนักศึกษาลงทะเบียนเรียนในรอบปีการศึกษาที่ทำการประเมิน สำหรับการนับหลักสูตรทั้งหมดให้นับหลักสูตรที่ได้รับอนุมัติให้เปิดสอนทุกระดับปริญญา โดยนับรวมหลักสูตรที่รับนักศึกษา แต่ไม่นับรวมหลักสูตรที่สภาสถาบันอนุมัติให้ปิดดำเนินการแล้ว
- การนับจำนวนนักศึกษาในเกณฑ์มาตรฐานข้อ 8 ให้นับตามจำนวนหัวนักศึกษารายปีการศึกษานั้นๆ และนับทั้งนักศึกษากาปกติและภาคพิเศษทั้งในที่ตั้งและนอกที่ตั้ง
- คณะกรรมการรับพิจารณา หมายถึง คณะกรรมการที่รับพิจารณาในการเสนอหลักสูตรใหม่ หรือเสนอปรับปรุงหลักสูตร หรือเสนอปิดหลักสูตร และคณะกรรมการที่รับพิจารณาบริหารหลักสูตร ให้เป็นไป ตามรายละเอียดหลักสูตรที่สภามหาวิทยาลัยอนุมัติ ซึ่งอาจเป็นชุดเดียวกันทั้งหมดหรือต่างชุดก็ได้

เกณฑ์มาตรฐาน

ข้อ

## ผลการประเมินตนเอง

มี	ข้อ	เกณฑ์การประเมิน	ผลดำเนินงาน	หลักฐาน
<input checked="" type="checkbox"/>	1	มีระบบและกลไกการเปิดหลักสูตรใหม่และปรับปรุงหลักสูตรตามแนวทางปฏิบัติที่กำหนดโดยคณะกรรมการการอุดมศึกษา และดำเนินการตามระบบที่กำหนด	มีระบบและกลไกการเปิดหลักสูตรใหม่และปรับปรุงหลักสูตร	อ.2.1-01
<input checked="" type="checkbox"/>	2	มีระบบและกลไกการปิดหลักสูตรตามแนวทางปฏิบัติที่กำหนดโดยคณะกรรมการการอุดมศึกษา และดำเนินการตามระบบที่กำหนด	มีระบบและกลไกการปิดหลักสูตร	อ.2.1-01
<input checked="" type="checkbox"/>	3	ทุกหลักสูตรมีการดำเนินงานให้เป็นไปตามเกณฑ์มาตรฐานหลักสูตรระดับอุดมศึกษา และกรอบมาตรฐานคุณวุฒิระดับอุดมศึกษาแห่งชาติ (การดำเนินงานตามกรอบมาตรฐานคุณวุฒิระดับอุดมศึกษาแห่งชาติ หมายถึง ต้องมีการประเมินผลตาม “ตัวบ่งชี้ ผลการดำเนินงานตามประกาศมาตรฐานคุณวุฒิสภาหรือสาขาวิชา เพื่อการประกันคุณภาพหลักสูตรและการเรียนการสอน” กรณีที่หลักสูตรใดยังไม่มีประกาศมาตรฐานคุณวุฒิสภาหรือสาขาวิชา ให้ประเมินตามตัวบ่งชี้กลางที่กำหนดในภาคผนวก ก) สำหรับหลักสูตรสาขาวิชาชีพต้องได้รับการรับรองหลักสูตรจากสภาหรือองค์กร วิชาชีพที่เกี่ยวข้องด้วย (หมายเหตุ : สำหรับหลักสูตรเก่าหรือหลักสูตรปรับปรุงที่ยังไม่ได้ดำเนินการตามกรอบ มาตรฐานคุณวุฒิระดับอุดมศึกษาแห่งชาติก่อนปีการศึกษา 2555 ให้ยึดตามเกณฑ์มาตรฐานหลักสูตรระดับอุดมศึกษา พ.ศ. 2548 )	ทุกหลักสูตรผ่านการรับรองมาตรฐานตามเกณฑ์มาตรฐานหลักสูตรระดับอุดมศึกษา และกรอบมาตรฐานคุณวุฒิระดับอุดมศึกษา	อ.2.1-02-06
<input checked="" type="checkbox"/>	4	มีคณะกรรมการรับผิดชอบควบคุมกำกับให้มีการดำเนินการได้ครบถ้วนทั้งข้อ 1 ข้อ 2 และข้อ 3 ข้างต้นตลอดเวลาที่จัดการศึกษา และมีการประเมินหลักสูตรทุกหลักสูตรอย่างน้อยตามกรอบเวลาที่กำหนดในเกณฑ์ มาตรฐานหลักสูตรฯ กรณีหลักสูตรที่ดำเนินการตามกรอบมาตรฐานคุณวุฒิระดับอุดมศึกษาแห่งชาติ จะต้องควบคุมกำกับให้การดำเนินงานตามตัวบ่งชี้ในข้อ 3 ผ่านเกณฑ์การ	รับผิดชอบโดยคณะกรรมการและคุณภาพนักศึกษา	อ.2.1-07

มี	ข้อ	เกณฑ์การประเมิน	ผลดำเนินงาน	หลักฐาน
		ประเมิน 5 ข้อแรกและอย่างน้อยร้อยละ 80 ของตัวบ่งชี้ที่กำหนดในแต่ละปีทุกหลักสูตร		
<input checked="" type="checkbox"/>	5	มีคณะกรรมการรับผิดชอบควบคุมกำกับให้มีการดำเนินการได้ครบถ้วนทั้งข้อ 1 ข้อ 2 และข้อ 3 ข้างต้นตลอดเวลาที่จัดการศึกษาและมีการพัฒนาหลักสูตรทุกหลักสูตรตามผลการ ประเมินในข้อ 4 กรณีหลักสูตรที่ดำเนินงานตามกรอบมาตรฐานคุณวุฒิระดับอุดมศึกษาแห่งชาติ จะต้องควบคุมกำกับให้การดำเนินงานตามตัวบ่งชี้ในข้อ 3 ผ่านเกณฑ์การประเมินครบ ทุกตัวบ่งชี้และทุกหลักสูตร	รับผิดชอบโดยคณะกรรมการและคุณภาพนักศึกษา	อ.2.1-07
<input type="checkbox"/>	7	หลักสูตรระดับบัณฑิตศึกษาที่เน้นการวิจัยที่เปิดสอน (ปริญญาโท เฉพาะแผน ก และปริญญาเอก) มีจำนวนมากกว่าร้อยละ 50 ของจำนวนหลักสูตรทั้งหมดทุกระดับการศึกษา		
<input type="checkbox"/>	8	หลักสูตรระดับบัณฑิตศึกษาที่เน้นการวิจัยที่เปิดสอน (ปริญญาโท เฉพาะแผน ก และปริญญาเอก) มีจำนวนนักศึกษาที่ศึกษาอยู่ในหลักสูตรมากกว่าร้อยละ 30 ของจำนวนนักศึกษาทั้งหมดทุกระดับการศึกษา		

#### ผลการประเมินของคณะกรรมการปีที่แล้ว

เป้าหมาย	ผลการดำเนินงาน	คะแนนประเมินจากคณะกรรมการ	บรรลุเป้าหมาย
6	6	4.0	√

#### ผลการประเมินตนเองปีนี้

เป้าหมาย	ผลการดำเนินงาน	คะแนนจากการประเมินตนเอง	บรรลุเป้าหมาย
6	5	4.0	

รายการหลักฐาน : อ.2.1-07 ประกาศภาควิชาฯ แต่งตั้งคณะกรรมการของภาควิชาวิศวกรรมเหมืองแร่และวัสดุ  
หมายเหตุ/ข้อสังเกต :

องค์ประกอบ 2 การผลิตบัณฑิต  
 ตัวบ่งชี้ที่ 2.2 (สกอ.) อาจารย์ประจำที่มีคุณวุฒิปริญญาเอก  
 ชนิดของตัวบ่งชี้ ปัจจัยนำเข้า

เกณฑ์เฉพาะกลุ่มสถาบัน ค1 และ ง	คะแนนเต็ม 5
1) ค่าร้อยละของอาจารย์ประจำที่มีคุณวุฒิปริญญาเอก	ร้อยละ 60 ขึ้นไป หรือ
2) ค่าการเพิ่มขึ้นของร้อยละของอาจารย์ประจำที่มีคุณวุฒิปริญญาเอกเปรียบเทียบกับปีที่ผ่านมา	ร้อยละ 12 ขึ้นไป

เกณฑ์การประเมิน

หมายเหตุ

- คุณวุฒิปริญญาเอก พิจารณาจากระดับคุณวุฒิที่ได้รับหรือเทียบเท่าตามหลักเกณฑ์การพิจารณาคุณวุฒิของกระทรวงศึกษาธิการ กรณีที่มีการปรับวุฒิการศึกษาให้มีหลักฐานการสำเร็จการศึกษาภายในรอบปีการศึกษานั้น ทั้งนี้ อาจใช้คุณวุฒิปริญญาเอกได้ สำหรับกรณีที่บางสาขาวิชาชีพมีคุณวุฒิอื่นที่เหมาะสมกว่า ทั้งนี้ ต้องได้รับความเห็นชอบจากคณะกรรมการการอุดมศึกษา
- การนับจำนวนอาจารย์ประจำ ให้นับตามปีการศึกษาและนับทั้งที่ปฏิบัติงานจริงและลาศึกษาต่อในกรณีที่มิ อาจารย์บรรจุใหม่ให้คำนวณตามเกณฑ์อาจารย์ประจำที่ระบุในคำชี้แจงเกี่ยวกับการนับจำนวนอาจารย์ประจำและนักวิจัยประจำ หน้า 34
- คณะสามารถเลือกประเมินตามเกณฑ์การประเมินแนวทางใดแนวทางหนึ่งก็ได้ไม่จำเป็นต้องเลือกเหมือนกับสถาบัน

เกณฑ์มาตรฐาน **เชิงปริมาณ**

ผลการคำนวณ 64.29

ข้อมูลพื้นฐาน	ผลรวม
จำนวนอาจารย์ประจำทั้งหมด รวมทั้งที่ปฏิบัติงานจริงและลาศึกษาต่อ	14.0
จำนวนอาจารย์ประจำทั้งหมดที่ปฏิบัติงานจริงและลาศึกษาต่อ วุฒิปริญญาเอกหรือเทียบเท่า	9.0

ผลการประเมินของคณะกรรมการปีที่แล้ว

เป้าหมาย	ผลการดำเนินงาน	คะแนนประเมินจากคณะกรรมการ	บรรลุเป้าหมาย
60.0	66.67	5.0	√

## ผลการประเมินตนเองปีนี้

เป้าหมาย	ผลการดำเนินงาน	คะแนนจากการประเมินตนเอง	บรรลุเป้าหมาย
65.0	64.29	5.0	X

## ผลการดำเนินงาน

มีอาจารย์ประจำที่มีคุณวุฒิปริญญาเอกมากกว่าร้อยละ 64 ของอาจารย์ประจำทั้งหมด ซึ่งได้คะแนนเต็ม (ระดับ 5) ตามมาตรฐานของ สกอ. แต่ยังไม่บรรลุเป้าหมายที่วางไว้ที่ร้อยละ 65

รายการหลักฐาน : อ.2.2-01 [http://phoenix.eng.psu.ac.th/qa/55\\_55/component/1\\_Curriculum.xls](http://phoenix.eng.psu.ac.th/qa/55_55/component/1_Curriculum.xls) (สืบค้นเมื่อ 17 มิ.ย. 2556)

หมายเหตุ/ข้อสังเกต :

องค์ประกอบ 2 การผลิตบัณฑิต  
 ตัวบ่งชี้ที่ 2.3 (สกอ.) อาจารย์ประจำที่ดำรงตำแหน่งทางวิชาการ  
 ชนิดของตัวบ่งชี้ ปัจจัยนำเข้า

เกณฑ์การประเมิน	เกณฑ์เฉพาะกลุ่มสถาบัน ค1 และ ง	คะแนนเต็ม 5
	1) ค่าร้อยละของอาจารย์ประจำที่ดำรงตำแหน่งรองศาสตราจารย์และศาสตราจารย์รวมกัน	ร้อยละ 30 ขึ้นไป หรือ
	2) ค่าการเพิ่มขึ้นของร้อยละของอาจารย์ประจำที่ดำรงตำแหน่งรองศาสตราจารย์ และศาสตราจารย์รวมกัน	ร้อยละ 6 ขึ้นไป

หมายเหตุ 1. การนับจำนวนอาจารย์ประจำ ให้นับตามปีการศึกษาและนับทั้งที่ปฏิบัติงานจริงและลาศึกษาต่อ  
 2. คณะสามารถเลือกประเมินตามเกณฑ์การประเมินแนวทางใดแนวทางหนึ่งก็ได้ ไม่จำเป็นต้องเลือกเหมือนกับสถาบัน

เกณฑ์มาตรฐาน **เชิงปริมาณ**

ผลการคำนวณ

ข้อมูลพื้นฐาน	ผลรวม
จำนวนอาจารย์ประจำทั้งหมด รวมทั้งที่ปฏิบัติงานจริงและลาศึกษาต่อ	14
จำนวนอาจารย์ประจำทั้งหมดที่ดำรงตำแหน่งอาจารย์	5
จำนวนอาจารย์ประจำทั้งหมดที่ดำรงตำแหน่งผู้ช่วยศาสตราจารย์	4
จำนวนอาจารย์ประจำทั้งหมดที่ดำรงตำแหน่งรองศาสตราจารย์	5
จำนวนอาจารย์ประจำทั้งหมดที่ดำรงตำแหน่งศาสตราจารย์	0
ร้อยละของอาจารย์ประจำที่ดำรงตำแหน่งทางวิชาการของปีที่ผ่านมา	35.71

ผลการประเมินของคณะกรรมการปีที่แล้ว

เป้าหมาย	ผลการดำเนินงาน	คะแนนประเมินจากคณะกรรมการ	บรรลุเป้าหมาย
30.0	37.04	5	√

ผลการประเมินตนเองปีนี้

เป้าหมาย	ผลการดำเนินงาน	คะแนนจากการประเมินตนเอง	บรรลุเป้าหมาย
30.0	35.71	5	√



**ผลการดำเนินงาน**

มีอาจารย์ประจำที่ดำรงตำแหน่งรองศาสตราจารย์ขึ้นไปร้อยละ 35 ซึ่งได้คะแนนเต็ม 5 ตามเกณฑ์มาตรฐานของ สกอ. และได้บรรลุเป้าหมายที่ตั้งไว้ที่ร้อยละ 30

รายการหลักฐาน : อ.2.2-01 [http://phoenix.eng.psu.ac.th/qa/55\\_55/component/1\\_Curriculum.xls](http://phoenix.eng.psu.ac.th/qa/55_55/component/1_Curriculum.xls) (สืบค้นเมื่อ 17 มิ.ย. 2556)

หมายเหตุ / ข้อสังเกต :

องค์ประกอบ 2 การผลิตบัณฑิต  
 ตัวบ่งชี้ที่ 2.4 (สกอ.) ระบบการพัฒนาคณาจารย์และบุคลากรสายสนับสนุน  
 ชนิดของตัวบ่งชี้ กระบวนการ

	คะแนน 1	คะแนน 2	คะแนน 3	คะแนน 4	คะแนน 5
เกณฑ์การประเมิน	มีการดำเนินการ 1 ข้อ	มีการดำเนินการ 2 ข้อ	มีการดำเนินการ 3 หรือ 4 ข้อ	มีการดำเนินการ 5 หรือ 6 ข้อ	มีการดำเนินการ 7 ข้อ

หมายเหตุ หลักฐานสำหรับการประเมินในเกณฑ์มาตรฐานข้อที่ 3 เช่น ผลการประเมิน หรือผลการสำรวจความพึงพอใจของคณาจารย์และบุคลากร ด้านสวัสดิการ การเสริมสร้างสุขภาพที่ดี และการสร้างขวัญและกำลังใจ หรือหลักฐานเชิงประจักษ์อื่นๆ ที่เชื่อมโยงให้เห็นการทำงานได้ดีขึ้น

เกณฑ์มาตรฐาน ข้อ

#### ผลการประเมินตนเอง

มี	ข้อ	เกณฑ์การประเมิน	ผลดำเนินงาน	หลักฐาน
<input checked="" type="checkbox"/>	1	มีแผนการบริหารและการพัฒนาคณาจารย์ทั้งด้านวิชาการ เทคนิคการสอนและการวัดผล และมีแผนการบริหารและพัฒนาบุคลากรสายสนับสนุนที่มีการวิเคราะห์ข้อมูลเชิงประจักษ์	มีแผนการบริหารและการพัฒนา คณาจารย์และบุคลากรสายสนับสนุน	อ.2.4-01
<input checked="" type="checkbox"/>	2	มีการบริหารและการพัฒนา คณาจารย์และบุคลากรสายสนับสนุนให้เป็นไปตามแผนที่กำหนด	หัวหน้าภาควิชาฯและเลขานุการฯจัดสรรกร พัฒนาคณาจารย์และบุคลากรสายสนับสนุน	อ.2.4-01
<input checked="" type="checkbox"/>	3	มีสวัสดิการเสริมสร้างสุขภาพที่ดี และสร้างขวัญและกำลังใจให้คณาจารย์และบุคลากรสายสนับสนุนสามารถทำงานได้อย่างมีประสิทธิภาพ	คณะวิศวกรรมศาสตร์มอบรางวัลและประกาศเกียรติคุณผู้ที่ปฏิบัติงานได้ดี	อ.2.4-02

มี	ข้อ	เกณฑ์การประเมิน	ผลดำเนินงาน	หลักฐาน
<input checked="" type="checkbox"/>	4	มีระบบการติดตามให้คณาจารย์และบุคลากรสายสนับสนุนนำความรู้และทักษะที่ได้จากการพัฒนามาใช้ในการจัดการเรียนการสอนและการวัดผลการเรียนรู้ของนักศึกษา ตลอดจนการปฏิบัติงานที่เกี่ยวข้อง	มีระบบประเมินการทำงาน	อ.2.4-03
<input checked="" type="checkbox"/>	5	มีการให้ความรู้ด้านจรรยาบรรณอาจารย์และบุคลากรสายสนับสนุน และดูแลควบคุมให้คณาจารย์และบุคลากรสายสนับสนุนถือปฏิบัติ	อาจารย์และบุคลากรสายสนับสนุนรู้ระเบียบและวินัยของการเป็นอาจารย์และบุคลากรสายสนับสนุน	อ.2.1-01
<input type="checkbox"/>	6	มีการประเมินผลความสำเร็จของแผนการบริหารและการพัฒนาอาจารย์และบุคลากรสายสนับสนุน		
<input type="checkbox"/>	7	มีการนำผลการประเมินไปปรับปรุงแผนหรือปรับปรุงการบริหารและการพัฒนาอาจารย์และบุคลากรสายสนับสนุน		

#### ผลการประเมินของคณะกรรมการปีที่แล้ว

เป้าหมาย	ผลการดำเนินงาน	คะแนนประเมินจากคณะกรรมการ	บรรลุเป้าหมาย
-	-	-	-

#### ผลการประเมินตนเองปีนี้

เป้าหมาย	ผลการดำเนินงาน	คะแนนจากการประเมินตนเอง	บรรลุเป้าหมาย
-	5	-	-

รายการหลักฐาน : อ.2.4-01 แผนการดำเนินงาน ภาควิชาวิศวกรรมเหมืองแร่และวัสดุ

หมายเหตุ/ ข้อสังเกต : ตัวบ่งชี้ ที่ 2.4 เป็นตัวบ่งชี้ที่ภาควิชาฯเพียงแต่รายงานผล ไม่ได้ commit

## องค์ประกอบ 2 การผลิตบัณฑิต

## ตัวบ่งชี้ที่ 2.6 (สกอ.) ระบบและกลไกการจัดการเรียนการสอน

## ชนิดของตัวบ่งชี้ กระบวนการ

เกณฑ์การประเมิน	คะแนน 1	คะแนน 2	คะแนน 3	คะแนน 4	คะแนน 5
	มีการดำเนินการ 1 ข้อ	มีการดำเนินการ 2 หรือ 3 ข้อ	มีการดำเนินการ 4 หรือ 5 ข้อ	มีการดำเนินการ 6 ข้อ	มีการดำเนินการ 7 ข้อ

1. มหาวิทยาลัยหรือคณะจะต้องประเมินความพึงพอใจของผู้เรียนที่มีต่อคุณภาพการเรียนการสอนและสิ่งสนับสนุนการเรียนรู้ทุกรายวิชาทุกภาคการศึกษา ยกเว้น รายวิชาที่ไม่มีการเรียนการสอนในชั้นเรียนหรือในห้องปฏิบัติการ เช่น การฝึกงาน สหกิจศึกษา การค้นคว้าอิสระ วิชาโครงงาน สารนิพนธ์ และวิทยานิพนธ์ เป็นต้น
2. งานวิจัยเพื่อพัฒนาการเรียนการสอนตามเกณฑ์ข้อ 5 หมายถึง งานวิจัยของผู้สอนของสถาบันที่ได้พัฒนาขึ้น และนำไปใช้ในการพัฒนาวิธีการสอน

เกณฑ์มาตรฐาน **ข้อ**

## ผลการประเมินตนเอง

มี	ข้อ	เกณฑ์การประเมิน	ผลดำเนินงาน	หลักฐาน
<input checked="" type="checkbox"/>	1	มีระบบและกลไกการประกันคุณภาพการจัดการเรียนการสอนที่เน้นผู้เรียนเป็นสำคัญทุกหลักสูตร	มีระบบและกลไกการประกันคุณภาพ	อ.2.1-02-06 และ อ.2.6-01-05
<input checked="" type="checkbox"/>	2	ทุกรายวิชาของทุกหลักสูตร มีรายละเอียดของรายวิชาและของประสบการณ์ภาคสนาม(ถ้ามี) ก่อนการเปิดสอนในแต่ละภาคการศึกษาตามที่กำหนดในกรอบมาตรฐานคุณวุฒิระดับอุดมศึกษาแห่งชาติ	ทุกหลักสูตรได้รับการรับรองมาตรฐานตามที่กำหนดในกรอบมาตรฐานคุณวุฒิระดับอุดมศึกษาแห่งชาติ	อ.2.1-02-06
<input checked="" type="checkbox"/>	3	ทุกหลักสูตรมีรายวิชาที่ส่งเสริมทักษะการเรียนรู้ด้วยตนเอง และการให้ผู้เรียนได้เรียนรู้จากการปฏิบัติทั้งในและนอกห้องเรียนหรือจากการทำวิจัย	มีวิชาปฏิบัติการและการฝึกงาน	อ.2.6-01-05
<input checked="" type="checkbox"/>	4	มีการให้ผู้มีประสบการณ์ทางวิชาการหรือวิชาชีพจากหน่วยงานหรือชุมชนภายนอกเข้ามามีส่วนร่วมในกระบวนการเรียนการสอนทุกหลักสูตร	อาจารย์รับผิดชอบสอนวิชาตามความเชี่ยวชาญของตนเอง	อ.2.6-01-05
<input checked="" type="checkbox"/>	5	มีการจัดการเรียนรู้ที่พัฒนาจากการวิจัย หรือจากกระบวนการจัดการความรู้เพื่อพัฒนาการเรียนการสอน	จัดการเรียนการสอนที่พัฒนามาจากงานวิจัย	อ.2.6-01-05
<input checked="" type="checkbox"/>	6	มีการประเมินความพึงพอใจของผู้เรียนที่มีต่อคุณภาพการจัดการเรียนการสอน และสิ่งสนับสนุนการเรียนรู้ทุก	มีผลการประเมินจากนักศึกษาในทุกรายวิชา ทุกๆปี	อ.2.4-03

มี	ข้อ	เกณฑ์การประเมิน	ผลดำเนินงาน	หลักฐาน
		รายวิชา ทุกภาคการศึกษา โดยผลการประเมินความพึงพอใจแต่ละรายวิชาต้องไม่ต่ำกว่า 3.51 จากคะแนนเต็ม 5		
<input type="checkbox"/>	7	มีการพัฒนาหรือปรับปรุงการจัดการเรียนการสอน กลยุทธ์การสอน หรือการประเมินผลการเรียนรู้ทุกรายวิชา ตามผลการประเมินรายวิชา		

#### ผลการประเมินของคณะกรรมการปีที่แล้ว

เป้าหมาย	ผลการดำเนินงาน	คะแนนประเมินจากคณะกรรมการ	บรรลุเป้าหมาย
5	7	5	√

#### ผลการประเมินตนเองปีนี้

เป้าหมาย	ผลการดำเนินงาน	คะแนนจากการประเมินตนเอง	บรรลุเป้าหมาย
5	6	4	√

รายการหลักฐาน : อ.2.1 ระเบียบมหาวิทยาลัยสงขลานครินทร์

หมายเหตุ/ ข้อสังเกต :

องค์ประกอบ 2 การผลิตบัณฑิต

ตัวบ่งชี้ที่ 2.8 (สกอ.) ระดับความสำเร็จของการเสริมสร้างคุณธรรมจริยธรรมที่จัดให้กับนักศึกษา

ชนิดของตัวบ่งชี้ กระบวนการ

คะแนน 1	คะแนน 2	คะแนน 3	คะแนน 4	คะแนน 5
มีการดำเนินการ 1 ข้อ	มีการดำเนินการ 2 ข้อ	มีการดำเนินการ 3 ข้อ	มีการดำเนินการ 4 ข้อ	มีการดำเนินการ 5 ข้อ

เกณฑ์การประเมิน

หมายเหตุ

1. การยกย่องชมเชยประกาศเกียรติคุณด้านคุณธรรม จริยธรรม หากดำเนินการในระดับมหาวิทยาลัย ต้องมีกรรมการภายนอกมหาวิทยาลัยอย่างน้อยร้อยละ 50 และมีผู้เข้าร่วมการแข่งขันหรือเข้าร่วมการคัดเลือกที่มาจากหลากหลายสถาบัน (ตั้งแต่ 3 สถาบันขึ้นไป)
2. หน่วยงานหรือองค์กรระดับชาติ หมายถึง หน่วยงานนอกสถาบันระดับกรมหรือเทียบเท่า ขึ้นไป (เช่น ระดับจังหวัด) หรือรัฐวิสาหกิจ หรือองค์กรมหาชน หรือบริษัทมหาชนที่จดทะเบียนในตลาดหลักทรัพย์ หรือองค์กรกลางระดับชาติทั้งภาครัฐและเอกชน (เช่น สภาอุตสาหกรรม สภาหอการค้า สภาวิชาชีพ)

เกณฑ์มาตรฐาน ข้อ

#### ผลการประเมินตนเอง

มี	ข้อ	เกณฑ์การประเมิน	ผลดำเนินงาน	หลักฐาน
<input checked="" type="checkbox"/>	1	มีการกำหนดพฤติกรรมด้านคุณธรรมจริยธรรมสำหรับนักศึกษาที่ต้องการส่งเสริมไว้เป็นลายลักษณ์อักษร	มีกฎระเบียบของมหาวิทยาลัยสงขลานครินทร์	อ2.2-01
<input checked="" type="checkbox"/>	2	มีการถ่ายทอดหรือเผยแพร่พฤติกรรมด้านคุณธรรมจริยธรรมสำหรับนักศึกษาที่ต้องการส่งเสริมตามข้อ 1 ไปยังผู้บริหาร คณาจารย์ นักศึกษาและผู้เกี่ยวข้องทราบอย่างทั่วถึงทั้งสถาบัน	มีการถ่ายทอดหรือเผยแพร่พฤติกรรมด้านคุณธรรมจริยธรรมตามคณะวิศวกรรมศาสตร์	อ2.4-01
<input checked="" type="checkbox"/>	3	มีโครงการหรือกิจกรรมส่งเสริมการพัฒนาพฤติกรรมด้านคุณธรรมจริยธรรมที่กำหนด ในข้อ 1 โดยระบุตัวบ่งชี้และเป้าหมายวัดความสำเร็จ	มีการระบุตัวบ่งชี้และเป้าหมายวัดความสำเร็จตามคณะวิศวกรรมศาสตร์	อ2.4-01
<input checked="" type="checkbox"/>	4	มีการประเมินผลโครงการหรือกิจกรรมส่งเสริมคุณธรรมจริยธรรมของนักศึกษาตามตัวบ่งชี้และเป้าหมายที่กำหนดในข้อ 3 โดยมีผลการประเมินบรรลุเป้าหมายอย่างน้อยร้อยละ 90 ของตัวบ่งชี้	มีการประเมินผลโครงการตามคณะวิศวกรรมศาสตร์	อ2.4-01

มี	ข้อ	เกณฑ์การประเมิน	ผลดำเนินงาน	หลักฐาน
<input type="checkbox"/>	5	มีนักศึกษาหรือกิจกรรมที่เกี่ยวกับนักศึกษาได้รับการยกย่องชมเชย ประกาศเกียรติคุณด้านคุณธรรมจริยธรรม โดยหน่วยงานหรือองค์กรระดับชาติ		

#### ผลการประเมินของคณะกรรมการปีที่แล้ว

เป้าหมาย	ผลการดำเนินงาน	คะแนนประเมินจากคณะกรรมการ	บรรลุเป้าหมาย
-	-	-	-

#### ผลการประเมินตนเองปีนี้

เป้าหมาย	ผลการดำเนินงาน	คะแนนจากการประเมินตนเอง	บรรลุเป้าหมาย
-	4	-	-

รายการหลักฐาน : อ.2.2-01 [http://phoenix.eng.psu.ac.th/qa/55\\_55/component/1\\_Curriculum.xls](http://phoenix.eng.psu.ac.th/qa/55_55/component/1_Curriculum.xls) (สืบค้นเมื่อ 17 มิ.ย. 2556)

อ.2.4-01 แผนการดำเนินงาน ภาควิชาวิศวกรรมเหมืองแร่และวัสดุ

หมายเหตุ / ข้อสังเกต : ตัวบ่งชี้ ที่ 2.8 เป็นตัวบ่งชี้ที่ภาควิชาฯ เพียงแต่รายงานผล

องค์ประกอบ 2

ตัวบ่งชี้ที่ ๓

ชนิดของตัวบ่งชี้

การผลิตบัณฑิต

(สมศ.) ผลงานของผู้สำเร็จการศึกษาระดับปริญญาโทที่ได้รับการตีพิมพ์หรือเผยแพร่

ผลผลิต

กำหนดระดับคุณภาพงานวิจัยที่ตีพิมพ์ ดังนี้

ค่าน้ำหนัก	ระดับคุณภาพงานวิจัย
0.25	- มีการเผยแพร่สู่สาธารณะในลักษณะใดลักษณะหนึ่ง
0.50	- มีการตีพิมพ์ในรายงานสืบเนื่องจากการประชุมวิชาการระดับชาติ (proceeding)
0.75	- มีการตีพิมพ์ในรายงานสืบเนื่องจากการประชุมวิชาการระดับนานาชาติ (proceeding) หรือมีการตีพิมพ์ในวารสารวิชาการระดับชาติ
1.00	- มีการตีพิมพ์ในวารสารวิชาการระดับนานาชาติ

การส่งบทความเพื่อพิจารณาคัดเลือกให้นำเสนอในการประชุมวิชาการต้องส่งเป็นฉบับสมบูรณ์ (Full Paper) และเมื่อได้รับการตอบรับและตีพิมพ์แล้ว การตีพิมพ์ต้องตีพิมพ์เป็นฉบับสมบูรณ์ซึ่งสามารถอยู่ในรูปแบบเอกสาร หรือสื่ออิเล็กทรอนิกส์ได้

กำหนดระดับแหล่งเผยแพร่งานสร้างสรรค์ ดังนี้

ค่าน้ำหนัก	ระดับคุณภาพงานสร้างสรรค์ *
0.125	- งานสร้างสรรค์ที่ได้รับการเผยแพร่ในระดับสถาบันหรือจังหวัด
0.25	- งานสร้างสรรค์ที่ได้รับการเผยแพร่ในระดับชาติ
0.50	- งานสร้างสรรค์ที่ได้รับการเผยแพร่ในระดับความร่วมมือระหว่างประเทศ
0.75	- งานสร้างสรรค์ที่ได้รับการเผยแพร่ในระดับภูมิภาคอาเซียน*
1.00	- งานสร้างสรรค์ที่ได้รับการเผยแพร่ในระดับนานาชาติ

\* องค์ประกอบของคณะกรรมการไม่น้อยกว่า 3 คน และต้องมีบุคคลภายนอกสถานศึกษาเข้าร่วมพิจารณาด้วย

เกณฑ์การประเมิน

อาเซียน หมายถึง สมาคมประชาชาติแห่งเอเชียตะวันออกเฉียงใต้ (Association of South East Asian Nations) มี 10 ประเทศ ได้แก่ บรูไน กัมพูชา อินโดนีเซีย ลาว มาเลเซีย พม่า ฟิลิปปินส์ สิงคโปร์ ไทย และเวียดนาม

การเผยแพร่ในระดับความร่วมมือระหว่างประเทศ เป็นโครงการความร่วมมือระหว่างประเทศไทยกับประเทศอื่น

การเผยแพร่ในระดับภูมิภาคอาเซียน เป็นการเผยแพร่เฉพาะในกลุ่มอาเซียน 10 ประเทศ (อย่างน้อย 5 ประเทศ หมายถึงนับรวมประเทศไทยด้วย) และการให้คะแนนตามแหล่งเผยแพร่ ไม่จำเป็นต้องไปแสดงในต่างประเทศ



การเผยแพร่ในระดับนานาชาติ เป็นการเผยแพร่ที่เปิดกว้างสำหรับทุกประเทศ (อย่างน้อย 5 ประเทศ ที่ไม่ได้อยู่ในกลุ่มอาเซียน)

เกณฑ์การให้คะแนน ใช้บัญญัติไตรยางศ์เทียบ กำหนดร้อยละ 25 เท่ากับ 5 คะแนน

หมายเหตุ

- ผลงานที่ตีพิมพ์หรือเผยแพร่ของผู้สำเร็จการศึกษาระดับปริญญาโท นับตามปีปฏิทิน
- จำนวนผู้สำเร็จการศึกษาระดับปริญญาโททั้งหมด นับตามปีการศึกษา (โดยนับจำนวนเมื่อนักศึกษาสอบ Thesis/IS แล้ว และคณะกรรมการตรวจสอบคุณสมบัติการจบครบถ้วนเพื่อส่งบัณฑิตวิทยาลัย)

เกณฑ์มาตรฐาน **เชิงปริมาณ**

วิธีการคำนวณ

$$\frac{\text{ผลรวมถ่วงน้ำหนักของผลงานที่ตีพิมพ์หรือเผยแพร่ของผู้สำเร็จการศึกษาระดับปริญญาโท}}{\text{จำนวนผู้สำเร็จการศึกษาระดับปริญญาโททั้งหมด}} \times 100$$

ผลการคำนวณ

ระดับคุณภาพผลงานรวม	ผู้สำเร็จการศึกษา	ร้อยละระดับคุณภาพ	คะแนนเทียบเกณฑ์
19.75	18	109.72	5.0

ผลการประเมินของคณะกรรมการปีที่แล้ว

เป้าหมาย	ผลการดำเนินงาน	คะแนนประเมินจากคณะกรรมการ	บรรลุเป้าหมาย
20	215.63	5	√

ผลการประเมินตนเองปีนี้

เป้าหมาย	ผลการดำเนินงาน	คะแนนจากการประเมินตนเอง	บรรลุเป้าหมาย
20	94.4	5	√

ผลการดำเนินงาน

มีผลงานของผู้สำเร็จการศึกษาระดับปริญญาโทที่ได้รับการตีพิมพ์หรือเผยแพร่อ้อยละ 94 ซึ่งได้คะแนนเต็ม 5 ตามเกณฑ์มาตรฐานของ สมศ. และได้บรรลุเป้าหมายที่ตั้งไว้ที่ร้อยละ 20

รายการหลักฐาน : อ.2.2-01 [http://phoenix.eng.psu.ac.th/qa/55\\_55/component/1\\_Curriculum.xls](http://phoenix.eng.psu.ac.th/qa/55_55/component/1_Curriculum.xls) (สืบค้นเมื่อ 17 มิ.ย. 2556)

หมายเหตุ / ข้อสังเกต :

องค์ประกอบ 2      การผลิตบัณฑิต  
 ตัวบ่งชี้ที่ ๑๔      (สมศ.) การพัฒนาคณาจารย์  
 ชนิดของตัวบ่งชี้      ผลผลิต

**เกณฑ์การพิจารณา**

กำหนดค่าน้ำหนักระดับคุณภาพอาจารย์ ดังนี้

วุฒิการศึกษา ตำแหน่งทางวิชาการ	ปริญญาตรี	ปริญญาโท	ปริญญาเอก
อาจารย์	0	2	5
ผู้ช่วยศาสตราจารย์	1	3	6
รองศาสตราจารย์	3	5	8
ศาสตราจารย์	6	8	10

**เกณฑ์การประเมิน**

**เกณฑ์การให้คะแนน**

ใช้บัญญัติไตรยางศ์เทียบ โดยกำหนดให้ค่าดัชนีคุณภาพอาจารย์เป็น 6 เท่ากับ 5 คะแนน

หมายเหตุ

เกณฑ์มาตรฐาน      **เชิงปริมาณ**

วิธีการคำนวณ

ผลรวมถ่วงน้ำหนักของอาจารย์ประจำ
จำนวนอาจารย์ประจำทั้งหมด

ผลการคำนวณ

ระดับคุณภาพอาจารย์	จำนวนอาจารย์	ค่าดัชนีคุณภาพอาจารย์	คะแนนเทียบเกณฑ์
72	14	5.14	4.29

ผลการประเมินของคณะกรรมการปีที่แล้ว

เป้าหมาย	ผลการดำเนินงาน	คะแนนประเมินจากคณะกรรมการ	บรรลุเป้าหมาย
5.0	5.26	4.38	√

## ผลการประเมินตนเองปีนี้

เป้าหมาย	ผลการดำเนินงาน	คะแนนจากการประเมินตนเอง	บรรลุเป้าหมาย
5.0	5.14	4.29	√

## ผลการดำเนินงาน

ค่าดัชนีคุณภาพอาจารย์ของภาควิชาฯ เท่ากับ 5.14 ซึ่งได้ระดับคะแนน 4.29 ดัชนีดังกล่าวสูงกว่าเป้าหมายที่วางไว้ แต่ยังไม่ถึงระดับ 6 ที่จะได้คะแนนเต็ม 5 ตามเกณฑ์ของ สมศ.

รายการหลักฐาน : อ.2.2-01 [http://phoenix.eng.psu.ac.th/qa/55\\_55/component/1\\_Curriculum.xls](http://phoenix.eng.psu.ac.th/qa/55_55/component/1_Curriculum.xls) (สืบค้นเมื่อ 17 มิ.ย. 2556)

หมายเหตุ / ข้อสังเกต :

**จุดแข็ง/แนวทางเสริมจุดแข็ง**

- คณาจารย์ที่มีคุณวุฒิสสูงและกระตือรือร้นในการทำวิจัย
- มีการส่งเสริมการพัฒนานุคลากร

**จุดที่ควรพัฒนา/ข้อเสนอแนะในการปรับปรุง**

- ส่งเสริมให้อาจารย์ขอตำแหน่งทางวิชาการ

**วิธีปฏิบัติที่ดี/นวัตกรรม**

- ความสามัคคีในองค์กร
- บุคลากรทุกคนรู้จักและปฏิบัติตามหน้าที่ของตนเอง

องค์ประกอบ 4 การวิจัย  
 ตัวบ่งชี้ที่ 4.3 (สกอ.) เงินสนับสนุนงานวิจัยหรืองานสร้างสรรค์ต่อจำนวนอาจารย์ประจำและนักวิจัยประจำ  
 ชนิดของตัวบ่งชี้ ปัจจัยนำเข้า

เกณฑ์ประเมินเฉพาะสถาบันกลุ่ม ค1 และ ง

เกณฑ์การประเมิน	กลุ่มสาขาวิชา	คะแนนเต็ม 5
	กลุ่มสาขาวิชาวิทยาศาสตร์และเทคโนโลยี	180,000 บาทขึ้นไปต่อคน
	กลุ่มสาขาวิชาวิทยาศาสตร์สุขภาพ	150,000 บาทขึ้นไปต่อคน
	กลุ่มสาขาวิชามนุษยศาสตร์และสังคมศาสตร์	75,000 บาทขึ้นไปต่อคน

1. จำนวนอาจารย์และนักวิจัยและนักวิจัยประจำ ให้นับตามปีการศึกษา และนับเฉพาะที่ปฏิบัติงานจริงไม่นับรวมผู้ลาศึกษาต่อ
2. ให้นับจำนวนเงินที่มีการลงนามในสัญญารับทุนในปีงบประมาณนั้นๆ ไม่ใช่จำนวนเงินที่เบิกจ่ายจริง
3. กรณีที่มีหลักฐานการแบ่งสัดส่วนเงินสนับสนุนงานวิจัย ซึ่งอาจเป็นหลักฐานจากแหล่งทุนหรือหลักฐานจากการตกลงร่วมกันของสถาบันที่ร่วมโครงการ ให้แบ่งสัดส่วนเงินตามหลักฐานที่ปรากฏ กรณีที่ไม่มีหลักฐานให้แบ่งเงินตามสัดส่วนผู้ร่วมวิจัยของแต่ละสถาบัน
4. การนับจำนวนเงินสนับสนุนโครงการวิจัย สามารถนับเงินโครงการวิจัยสถาบันที่ได้ลงนามในสัญญารับทุนโดยอาจารย์หรือนักวิจัย แต่ไม่สามารถนับเงินโครงการวิจัยสถาบันที่บุคลากรสายสนับสนุนที่ไม่ใช่ นักวิจัยเป็นผู้ดำเนินการ

เกณฑ์มาตรฐาน **เชิงปริมาณ**

#### ผลการคำนวณ

ข้อมูลพื้นฐาน	ผลรวม
จำนวนเงินสนับสนุนงานวิจัยหรืองานสร้างสรรค์จากภายในสถาบัน	-
จำนวนเงินสนับสนุนงานวิจัยหรืองานสร้างสรรค์จากภายนอกสถาบัน	7,313,689
จำนวนอาจารย์ประจำทั้งหมด (ไม่นับผู้ลาศึกษาต่อ)	12
จำนวนนักวิจัยประจำทั้งหมด (ไม่นับผู้ลาศึกษาต่อ)	-

#### ผลการประเมินของคณะกรรมการปีที่แล้ว

เป้าหมาย	ผลดำเนินงาน	คะแนนประเมินจากคณะกรรมการ	บรรลุเป้าหมาย
250,000	456,571.42	5	√

## ผลการประเมินตนเองปีนี้

เป้าหมาย	ผลดำเนินงาน	คะแนนจากการประเมินตนเอง	บรรลุเป้าหมาย
250,000	609,474	5	√

## ผลการดำเนินงาน

เงินสนับสนุนงานวิจัยหรืองานสร้างสรรค์ต่อจำนวนอาจารย์ประจำและนักวิจัยประจำคือ 609,474 บาท/คน ซึ่งสูงกว่าเกณฑ์ของ สมศ. (180,000 บาท/คน) ทำให้ได้คะแนนเต็ม 5

รายการหลักฐาน : อ.2.2-01 [http://phoenix.eng.psu.ac.th/qa/55\\_55/component/1\\_Curriculum.xls](http://phoenix.eng.psu.ac.th/qa/55_55/component/1_Curriculum.xls) (สืบค้นเมื่อ 17 มิ.ย. 2556)

หมายเหตุ/ข้อสังเกต :

## องค์ประกอบ 4

## การวิจัย

## ตัวบ่งชี้ที่ ๕

(สมศ.) งานวิจัยหรืองานสร้างสรรค์ที่ได้รับการตีพิมพ์หรือเผยแพร่

## ชนิดของตัวบ่งชี้

ผลผลิต

กำหนดระดับคุณภาพงานวิจัยที่ตีพิมพ์ ดังนี้

ค่าน้ำหนัก	ระดับคุณภาพงานวิจัย
0.25	- มีการตีพิมพ์ในรายงานสืบเนื่องจากการประชุมวิชาการระดับชาติ/ระดับนานาชาติ หรือมีการตีพิมพ์ในวารสารวิชาการที่ปรากฏในฐานข้อมูล TCI
0.50	- มีการตีพิมพ์ในวารสารวิชาการระดับชาติที่มีชื่อปรากฏอยู่ในประกาศของสมศ.
0.75	- มีการตีพิมพ์ในวารสารวิชาการระดับนานาชาติที่ปรากฏในฐานข้อมูลการจัดอันดับวารสาร SJR (SCImago Journal Rank:www.scimagojr.com) โดยวารสารนั้นถูกจัดอยู่ในควอไทล์ที่ 3 หรือ 4 (Q3 หรือ Q4) ในปีล่าสุด ใน subject category ที่ตีพิมพ์ หรือมีการตีพิมพ์ในวารสารวิชาการระดับนานาชาติที่มีชื่อปรากฏอยู่ในประกาศ ของ สมศ.
1.00	- มีการตีพิมพ์ในวารสารวิชาการระดับนานาชาติที่ปรากฏในฐานข้อมูลการจัดอันดับวารสาร SJR (SCImago Journal Rank:www.scimagojr.com) โดยวารสารนั้นถูกจัดอยู่ใน ควอไทล์ที่ 1 หรือ 2 (Q1 หรือ Q2) ในปีล่าสุด ใน subject category ที่ตีพิมพ์ หรือมีการตีพิมพ์ในวารสารวิชาการระดับนานาชาติที่มีชื่อปรากฏในฐานข้อมูลสากล ISI หรือ Scopus

## เกณฑ์การประเมิน

การส่งบทความเพื่อพิจารณาคัดเลือกให้นำเสนอในการประชุมวิชาการต้องส่งเป็นฉบับสมบูรณ์ (Full Paper) และเมื่อได้รับการตอบรับและตีพิมพ์แล้ว การตีพิมพ์ต้องตีพิมพ์เป็นฉบับสมบูรณ์ซึ่งสามารถอยู่ในรูปแบบเอกสารหรือสื่ออิเล็กทรอนิกส์ได้

กำหนดระดับแหล่งเผยแพร่งานสร้างสรรค์ ดังนี้

ค่าน้ำหนัก	ระดับคุณภาพงานสร้างสรรค์ *
0.125	- งานสร้างสรรค์ที่ได้รับการเผยแพร่ในระดับสถาบันหรือจังหวัด
0.25	- งานสร้างสรรค์ที่ได้รับการเผยแพร่ในระดับชาติ
0.50	- งานสร้างสรรค์ที่ได้รับการเผยแพร่ในระดับความร่วมมือระหว่างประเทศ
0.75	- งานสร้างสรรค์ที่ได้รับการเผยแพร่ในระดับภูมิภาคอาเซียน*
1.00	- งานสร้างสรรค์ที่ได้รับการเผยแพร่ในระดับนานาชาติ

\* องค์ประกอบของคณะกรรมการไม่น้อยกว่า 3 คน และต้องมีบุคลากรภายนอกสถานศึกษาร่วมพิจารณาด้วย

อาเซียน หมายถึง สมาคมประชาชาติแห่งเอเชียตะวันออกเฉียงใต้ (Association of South East Asian Nations) มี 10 ประเทศ ได้แก่ บรูไน กัมพูชา อินโดนีเซีย ลาว มาเลเซีย พม่า ฟิลิปปินส์ สิงคโปร์ ไทย และเวียดนาม

การเผยแพร่ในระดับความร่วมมือระหว่างประเทศ เป็นโครงการความร่วมมือระหว่างประเทศไทยกับประเทศอื่น

การเผยแพร่ในระดับภูมิภาคอาเซียน เป็นการเผยแพร่เฉพาะในกลุ่มอาเซียน 10 ประเทศ (อย่างน้อย 5 ประเทศ หมายถึงนับรวมประเทศไทยด้วย) และการให้คะแนนตามแหล่งเผยแพร่ ไม่จำเป็นต้องไปแสดงในต่างประเทศ

การเผยแพร่ในระดับนานาชาติ เป็นการเผยแพร่ที่เปิดกว้างสำหรับทุกประเทศ (อย่างน้อย 5 ประเทศ ที่ไม่ได้อยู่ในกลุ่มอาเซียน)

#### เกณฑ์การให้คะแนน

ใช้บัญญัติไตรยางศ์เทียบ โดยกำหนดร้อยละเท่ากับ 5 คะแนน จำแนกตามกลุ่มสาขาวิชา ดังนี้

กลุ่มสาขาวิชา	5 คะแนน
วิทยาศาสตร์สุขภาพ	20
วิทยาศาสตร์และเทคโนโลยี	20
มนุษยศาสตร์และสังคมศาสตร์	10

- หมายเหตุ
- งานวิจัยหรืองานสร้างสรรค์ที่ตีพิมพ์หรือเผยแพร่ นับตามปีปฏิทิน
  - จำนวนอาจารย์ประจำและนักวิจัยทั้งหมด ทั้งที่ปฏิบัติงานจริงและลาศึกษาต่อให้นับตามปีการศึกษา

เกณฑ์มาตรฐาน **เชิงปริมาณ**

#### วิธีการคำนวณ

$$\frac{\text{ผลรวมถ่วงน้ำหนักของงานวิจัยหรืองานสร้างสรรค์ที่ตีพิมพ์หรือเผยแพร่}}{\text{จำนวนอาจารย์ประจำและนักวิจัยประจำทั้งหมด}} \times 100$$

#### ผลการคำนวณ

ข้อมูลพื้นฐาน	ผลรวม
จำนวนอาจารย์ประจำทั้งหมด (ไม่นับผู้ลาศึกษาต่อ)	14
จำนวนนักวิจัยประจำทั้งหมด (ไม่นับผู้ลาศึกษาต่อ)	-



ข้อมูลพื้นฐาน	ผลรวม
จำนวนบทความวิจัยฯ ที่ตีพิมพ์ในรายงานสืบเนื่องจากการประชุมวิชาการระดับชาติ/ระดับนานาชาติ หรือจำนวนการตีพิมพ์ในวารสารวิชาการระดับชาติที่ปรากฏในฐานข้อมูล TCI	2.75
จำนวนบทความวิจัยฯ ที่ตีพิมพ์ในวารสารวิชาการระดับชาติที่มีชื่อปรากฏในประกาศของ สมศ.	-
จำนวนบทความวิจัยฯ ที่ตีพิมพ์ในวารสารวิชาการระดับนานาชาติที่ปรากฏในฐานข้อมูลการจัดอันดับวารสาร SJR (SCImago Journal Rank :www.scimagojr.com) โดยวารสารนั้น ถูกจัดอยู่ใน ควอติลที่ 3 หรือ 4 (Q3 หรือ Q4) ในปีล่าสุด ใน subject category ที่ตีพิมพ์ หรือมีการตีพิมพ์ในวารสารวิชาการระดับนานาชาติที่มีชื่อปรากฏอยู่ในประกาศของ สมศ.	0.75
จำนวนบทความวิจัยฯ ที่ตีพิมพ์ในวารสารวิชาการระดับนานาชาติที่ปรากฏในฐานข้อมูลการจัดอันดับวารสาร SJR (SCImago Journal Rank :www.scimagojr.com) โดยวารสารนั้น ถูกจัดอยู่ใน ควอติลที่ 1 หรือ 2 (Q1 หรือ Q2) ในปีล่าสุด ใน subject category ที่ตีพิมพ์ หรือมีการตีพิมพ์ในวารสารวิชาการระดับนานาชาติที่มีชื่อปรากฏในฐานข้อมูลสากล ISI หรือ Scopus	10
จำนวนผลงานสร้างสรรค์ที่ได้รับการเผยแพร่ในระดับสถาบันหรือจังหวัด	-
จำนวนผลงานสร้างสรรค์ที่ได้รับการเผยแพร่ในระดับชาติ	-
จำนวนผลงานสร้างสรรค์ที่ได้รับการเผยแพร่ในระดับความร่วมมือระหว่างประเทศ	-
จำนวนผลงานสร้างสรรค์ที่ได้รับการเผยแพร่ในระดับภูมิภาคอาเซียน	-
จำนวนผลงานสร้างสรรค์ที่ได้รับการเผยแพร่ในระดับนานาชาติ	-
จำนวนอาจารย์ประจำที่ลาศึกษาต่อ	1
จำนวนนักวิจัยประจำที่ลาศึกษาต่อ	-

## ผลการประเมินของคณะกรรมการปีที่แล้ว

เป้าหมาย	ผลดำเนินงาน	คะแนนประเมินจากคณะกรรมการ	บรรลุเป้าหมาย
20	62.96	5	√

## ผลการประเมินตนเองปีนี้

เป้าหมาย	ผลดำเนินงาน	คะแนนจากการประเมินตนเอง	บรรลุเป้าหมาย
20	96.43	5	√

## ผลการดำเนินงาน

ผลงานวิจัยที่ได้รับการตีพิมพ์คิดเป็นมากกว่าร้อยละ 96 ซึ่งมากกว่าเกณฑ์ของ สมศ.

รายการหลักฐาน : อ.2.2-01 [http://phoenix.eng.psu.ac.th/qa/55\\_55/component/1\\_Curriculum.xls](http://phoenix.eng.psu.ac.th/qa/55_55/component/1_Curriculum.xls) (สืบค้นเมื่อ 17 มิ.ย. 2556)

หมายเหตุ/ข้อสังเกต :

องค์ประกอบ 4	การวิจัย
ตัวบ่งชี้ที่ ๖	(สมศ.) งานวิจัยหรืองานสร้างสรรค์ที่นำไปใช้ประโยชน์
ชนิดของตัวบ่งชี้	ผลผลิต
เกณฑ์การประเมิน	ใช้บัญญัติไตรยางศ์เทียบ โดยกำหนดร้อยละ 20 เท่ากับ 5 คะแนน ทุกกลุ่มสาขาวิชา
หมายเหตุ	- งานวิจัยหรืองานสร้างสรรค์ที่นำไปใช้ประโยชน์ <u>นับตามปีปฏิทิน</u> - จำนวนอาจารย์ประจำและนักวิจัยทั้งหมด ทั้งที่ปฏิบัติงานจริงและลาศึกษาต่อให้ <u>นับตามปีการศึกษา</u>
เกณฑ์มาตรฐาน	<b>เชิงปริมาณ</b>

#### วิธีการคำนวณ

$$\frac{\text{ผลรวมของจำนวนงานวิจัยหรืองานสร้างสรรค์ที่นำไปใช้ประโยชน์}}{\text{จำนวนอาจารย์ประจำและนักวิจัยประจำทั้งหมด}} \times 100$$

#### ผลการคำนวณ

ข้อมูลพื้นฐาน	ผลรวม
จำนวนอาจารย์ประจำทั้งหมด รวมทั้งที่ปฏิบัติงานจริงและลาศึกษาต่อ	14
จำนวนนักวิจัยประจำทั้งหมด รวมทั้งที่ปฏิบัติงานจริงและลาศึกษาต่อ	-
จำนวนรวมของผลงานวิจัยที่นำไปใช้ประโยชน์	8
จำนวนรวมของผลงานสร้างสรรค์ที่นำไปใช้ประโยชน์	-

#### ผลการประเมินของคณะกรรมการปีที่แล้ว

เป้าหมาย	ผลดำเนินงาน	คะแนนประเมินจากคณะกรรมการ	บรรลุเป้าหมาย
-	-	-	-

## ผลการประเมินตนเองปีนี้

เป้าหมาย	ผลดำเนินงาน	คะแนนจากการประเมินตนเอง	บรรลุเป้าหมาย
20	57.14	5	√

## ผลการดำเนินงาน

มีงานวิจัยหรืองานสร้างสรรค์ที่นำไปใช้ประโยชน์มากกว่าร้อยละ 57 ซึ่งมากกว่าเกณฑ์ของ สมศ.

รายการหลักฐาน : อ.2.2-01 [http://phoenix.eng.psu.ac.th/qa/55\\_55/component/1\\_Curriculum.xls](http://phoenix.eng.psu.ac.th/qa/55_55/component/1_Curriculum.xls) (สืบค้นเมื่อ 17 มิ.ย. 2556)

หมายเหตุ/ข้อสังเกต :

**จุดแข็ง/แนวทางเสริมจุดแข็ง**

- มีเงินสนับสนุนงานวิจัย
- มีผลงานตีพิมพ์เผยแพร่

**จุดที่ควรพัฒนา/ข้อเสนอแนะในการปรับปรุง**

-

**วิธีปฏิบัติที่ดี/นวัตกรรม**

- คณาจารย์ร่วมมือกันทำงานวิจัยและตีพิมพ์ผลงานวิจัย

องค์ประกอบ 7

ตัวบ่งชี้ที่ 7.4

ชนิดของตัวบ่งชี้

การบริหารและการจัดการ

(สกอ.) ระบบบริหารความเสี่ยง

กระบวนการ

เกณฑ์การประเมิน

คะแนน 1	คะแนน 2	คะแนน 3	คะแนน 4	คะแนน 5
มีการดำเนินการ 1 ข้อ	มีการดำเนินการ 2 ข้อ	มีการดำเนินการ 3 หรือ 4 ข้อ	มีการดำเนินการ 5 ข้อ	มีการดำเนินการ 6 ข้อ

คะแนนการประเมินจะเท่ากับ 0 หากพบว่าเกิดเหตุการณ์ร้ายแรงขึ้นภายในสถาบันในรอบปี การประเมิน ที่ส่งผลกระทบต่อชีวิตและความปลอดภัยของนักศึกษา คณาจารย์ บุคลากร หรือต่อชื่อเสียง ภาพลักษณ์ หรือต่อความมั่นคงทางการเงินของสถาบัน อันเนื่องมาจากความบกพร่องของสถาบันในการควบคุม หรือจัดการกับความเสี่ยง หรือ ปัจจัยเสี่ยงที่ไม่มีประสิทธิภาพเพียงพอ โดยมีหลักฐานประกอบที่ชัดเจน

ตัวอย่างความเสี่ยงร้ายแรงที่ทำให้ผลประเมินเป็นศูนย์ (0) คะแนน เช่น

1. มีการเสียชีวิตและถูกทำร้ายร่างกายหรือจิตใจอย่างรุนแรงของนักศึกษา คณาจารย์ บุคลากรภายในสถาบัน ทั้งๆ ที่อยู่ในวิสัยที่สถาบันสามารถป้องกันหรือลดผลกระทบในเหตุการณ์ที่เกิดขึ้นได้ แต่ไม่พบแผนการจัดการความเสี่ยงหรือไม่พบความพยายามของสถาบันในการระงับ เหตุการณ์ดังกล่าว

2. สถาบันหรือหน่วยงานเสื่อมเสียชื่อเสียงหรือมีภาพลักษณ์ที่ไม่ดี อันเนื่องมาจากปัจจัยต่างๆ เช่น คณาจารย์ นักวิจัยหรือบุคลากรขาดจริยธรรม จรรยาบรรณ การไม่ปฏิบัติตามมาตรฐานหรือ กฎกระทรวง และเกิดเป็นข่าวปรากฏให้เห็นตามสื่อต่าง เช่น หนังสือพิมพ์ ข่าว online เป็นต้น

3. สถาบันหรือหน่วยงานขาดสภาพคล่องในด้านการเงินจนทำให้ต้องปิดหลักสูตร หรือ ไม่สามารถปฏิบัติตามเกณฑ์มาตรฐานหลักสูตรระดับอุดมศึกษาของสำนักงานคณะกรรมการการอุดมศึกษา ได้ส่งผลกระทบต่อนักศึกษาปัจจุบันที่เรียนอยู่อย่างรุนแรง

\*\* หากมีคณะใดคณะหนึ่งได้คะแนนการประเมินเป็นศูนย์ (0) แล้ว สถาบันก็จะได้คะแนนการ ประเมินเป็นศูนย์ (0) ด้วยเช่นกัน หากเป็นไปตามเงื่อนไขที่กล่าวไว้ข้างต้น การไม่เข้าข่ายที่ทำให้ผลการประเมินได้คะแนนเป็นศูนย์ (0) ได้แก่

1. สถาบันมีการวิเคราะห์และจัดทำแผนบริหารความเสี่ยงเชิงป้องกัน หรือมีแผนรองรับเพื่อลดผลกระทบสำหรับความเสี่ยงที่ทำให้เกิดเรื่องร้ายแรงดังกล่าวไว้ล่วงหน้า และดำเนินการตามแผน

2. เป็นเหตุสุดวิสัย อยู่นอกเหนือการบริหารจัดการ (การควบคุมหรือการป้องกัน) ของสถาบัน

3. เหตุการณ์ร้ายแรงดังกล่าวมีความรุนแรงที่ลดน้อยลงมาจากแผนรองรับผลกระทบที่ได้กำหนดไว้ล่วงหน้า

หมายเหตุ

เกณฑ์มาตรฐาน

ข้อ

## ผลการประเมินตนเอง

มี	ข้อ	เกณฑ์การประเมิน	ผลดำเนินงาน	หลักฐาน
<input checked="" type="checkbox"/>	1	มีการแต่งตั้งคณะกรรมการหรือคณะทำงานบริหารความเสี่ยง โดยมีผู้บริหารระดับสูงและตัวแทนที่รับผิดชอบพันธกิจหลักของสถาบันร่วมเป็นคณะกรรมการหรือคณะทำงาน	มีการแต่งตั้งคณะกรรมการหรือคณะทำงานบริหารความเสี่ยง	อ.7.4-01
<input checked="" type="checkbox"/>	2	มีการวิเคราะห์และระบุความเสี่ยง และปัจจัยที่ก่อให้เกิดความเสี่ยงอย่างน้อย 3 ด้าน ตามบริบทของสถาบัน ตัวอย่างเช่น - ความเสี่ยงด้านทรัพยากร (การเงิน งบประมาณ ระบบเทคโนโลยีสารสนเทศ อาคารสถานที่) - ความเสี่ยงด้านยุทธศาสตร์ หรือกลยุทธ์ของสถาบัน - ความเสี่ยงด้านนโยบาย กฎหมาย ระเบียบ ข้อบังคับ - ความเสี่ยงด้านการปฏิบัติงาน เช่น ความเสี่ยงของกระบวนการบริหารหลักสูตร การบริหารงานวิจัย ระบบงาน ระบบประกันคุณภาพ - ความเสี่ยงด้านบุคลากรและความเสี่ยงด้านธรรมาภิบาล โดยเฉพาะจรรยาบรรณของอาจารย์และบุคลากร - ความเสี่ยงจากเหตุการณ์ภายนอก - อื่น ๆ ตามบริบทของสถาบัน	มีการดำเนินการโดยคณะกรรมการ	อ.2.4-02
<input checked="" type="checkbox"/>	3	มีการประเมิน โอกาสและผลกระทบของความเสี่ยงและจัดลำดับความเสี่ยงที่ได้จาก การวิเคราะห์ในข้อ 2	มีการดำเนินการโดยคณะกรรมการ	อ.2.4-02
<input checked="" type="checkbox"/>	4	มีการจัดทำแผนบริหารความเสี่ยงที่มีระดับความเสี่ยงสูง และดำเนินการตามแผน	มีการดำเนินการโดยคณะกรรมการ	อ.2.4-02
<input checked="" type="checkbox"/>	5	มีการติดตาม และประเมินผลการดำเนินงานตามแผน และรายงานต่อสภาสถาบันเพื่อพิจารณาอย่างน้อยปีละ 1 ครั้ง	มีการดำเนินการโดยคณะกรรมการ	อ.2.4-02
<input type="checkbox"/>	6	มีการนำผลการประเมิน และข้อเสนอแนะจากสภาสถาบันไปใช้ในการปรับแผนหรือวิเคราะห์ความเสี่ยงในรอบปี ถัดไป		

## ผลการประเมินของคณะกรรมการปีที่แล้ว

เป้าหมาย	ผลดำเนินงาน	คะแนนประเมินจากคณะกรรมการ	บรรลุเป้าหมาย
-	-	-	-

## ผลการประเมินตนเองปีนี้

เป้าหมาย	ผลดำเนินงาน	คะแนนจากการประเมินตนเอง	บรรลุเป้าหมาย
4	5	4	√

รายการหลักฐาน : อ. 7.4-01 คำสั่งแต่งตั้งคณะกรรมการบริหารความเสี่ยง

อ.2.4-02 รายงานผลการดำเนินงานคณะวิศวกรรมศาสตร์ ประจำปี 2555



**จุดแข็ง/แนวทางเสริมจุดแข็ง**

-

**จุดที่ควรพัฒนา/ข้อเสนอแนะในการปรับปรุง**

- ต้องสั่งสมประสบการณ์ในการทำงาน

**วิธีปฏิบัติที่ดี/นวัตกรรม**

-

องค์ประกอบ 9 ระบบและกลไกการประกันคุณภาพ

ตัวบ่งชี้ที่ 9.1 (สกอ.) ระบบและกลไกการประกันคุณภาพการศึกษาภายใน

ชนิดของตัวบ่งชี้ กระบวนการ

คะแนน 1	คะแนน 2	คะแนน 3	คะแนน 4	คะแนน 5
มีการดำเนินการ 1 ข้อ	มีการดำเนินการ 2 หรือ 3 ข้อ	มีการดำเนินการ 4 หรือ 5 ข้อ หรือ 6 ข้อ	มีการดำเนินการ 7 หรือ 8 ข้อ	มีการดำเนินการ 9 ข้อ

หมายเหตุ

เกณฑ์มาตรฐาน **ข้อ**

### ผลการประเมินตนเอง

มี	ข้อ	เกณฑ์การประเมิน	ผลดำเนินงาน	หลักฐาน
<input checked="" type="checkbox"/>	1	มีระบบและกลไกการประกันคุณภาพการศึกษาภายในที่เหมาะสมและสอดคล้องกับพันธกิจ และพัฒนาการของสถาบัน ตั้งแต่ระดับภาควิชาหรือหน่วยงานเทียบเท่า และดำเนินการตามระบบที่กำหนด	มีระบบและกลไกการประกันคุณภาพการศึกษาภายในที่เหมาะสมและสอดคล้องกับพันธกิจ และพัฒนาการของสถาบัน	อ.9.1-01
<input checked="" type="checkbox"/>	2	มีการกำหนดนโยบายและให้ความสำคัญเรื่องการประกันคุณภาพการศึกษาภายใน โดยคณะกรรมการระดับนโยบายและผู้บริหารสูงสุดของสถาบัน	คณะกรรมการภายใต้การดำเนินงานของคณะวิศวกรรมศาสตร์	อ.9.1-01
<input checked="" type="checkbox"/>	3	มีการกำหนดตัวบ่งชี้เพิ่มเติมตามอัตลักษณ์ของสถาบัน	มีการกำหนดตัวบ่งชี้เน้นการวิจัย	อ.9.1-01
<input checked="" type="checkbox"/>	4	มีการดำเนินงานด้านการประกันคุณภาพการศึกษาภายในที่ครบถ้วน ประกอบด้วย 1) การควบคุม ติดตามการดำเนินงาน และประเมินคุณภาพ 2) การจัดทำรายงานประจำปีที่เป็นรายงานประเมินคุณภาพเสนอต่อสภาสถาบันและสำนักงานคณะกรรมการการอุดมศึกษาตามกำหนดเวลา โดยเป็นรายงานที่มีข้อมูลครบถ้วนตามที่สำนักงานคณะกรรมการการอุดมศึกษากำหนด ใน CHE QA Online และ 3) การนำผลการประเมินคุณภาพไปทำแผนการพัฒนาคุณภาพการศึกษาของสถาบัน	มีการดำเนินงานด้านการประกันคุณภาพการศึกษาภายในที่ครบถ้วน	อ.9.1-01

มี	ข้อ	เกณฑ์การประเมิน	ผลดำเนินงาน	หลักฐาน
<input checked="" type="checkbox"/>	5	มีการนำผลการประกันคุณภาพการศึกษาภายในมาปรับปรุงการทำงาน และส่งผลให้มีการพัฒนาผลการดำเนินงานตามตัวบ่งชี้ของแผนกลยุทธ์ทุกตัวบ่งชี้	นำจุดด้อยมาใช้ในการพัฒนาปรับปรุงตามข้อเสนอแนะของคณะฯ	อ.2.4-02
<input checked="" type="checkbox"/>	6	มีระบบสารสนเทศที่ให้ข้อมูลสนับสนุนการประกันคุณภาพการศึกษาภายในครบทั้ง 9 องค์ประกอบคุณภาพ	มีระบบสารสนเทศภายใต้การดูแลของคณะวิศวกรรมศาสตร์	อ.2.4-02
<input checked="" type="checkbox"/>	7	มีส่วนร่วมของผู้มีส่วนได้ส่วนเสียในการประกันคุณภาพการศึกษา โดยเฉพาะนักศึกษาผู้ใช้บัณฑิต และผู้ใช้บริการ ผู้ใช้บริการตามพันธกิจของสถาบัน	นักศึกษา ผู้ใช้บัณฑิต และผู้ใช้บริการ มีส่วนในการประเมินผล	อ.2.4-02, 03
<input checked="" type="checkbox"/>	8	มีเครือข่ายการแลกเปลี่ยนเรียนรู้ด้านการประกันคุณภาพการศึกษาระหว่างสถาบัน และมีกิจกรรมร่วมกัน	มีการแลกเปลี่ยนเรียนรู้การประกันคุณภาพระหว่างภาควิชา ผ่านการประชุม	อ.2.4-02
<input checked="" type="checkbox"/>	9	มีแนวปฏิบัติที่ดีหรืองานวิจัยด้านการประกันคุณภาพการศึกษาที่หน่วยงานพัฒนา ขึ้น และเผยแพร่ให้หน่วยงานอื่นสามารถนำไปใช้ประโยชน์	มีการเผยแพร่แนวปฏิบัติผ่านการประชุม	อ.2.4-02

#### ผลการประเมินของคณะกรรมการปีที่แล้ว

เป้าหมาย	ผลดำเนินงาน	คะแนนประเมินจากคณะกรรมการ	บรรลุเป้าหมาย
7	7	4	√

#### ผลการประเมินตนเองปีนี้

เป้าหมาย	ผลดำเนินงาน	คะแนนจากการประเมินตนเอง	บรรลุเป้าหมาย
7	9	5	√

รายการหลักฐาน : อ.9.1-01 รายงานผลการดำเนินการภาควิชาวิศวกรรมเหมืองแร่และวัสดุ ประจำปี 2554

อ.2.4-02 รายงานผลการดำเนินงานคณะวิศวกรรมศาสตร์ ประจำปี 2555

อ.2.4-03 Web ประเมินการเรียนการสอนของคณะ

หมายเหตุ/ข้อสังเกต :

องค์ประกอบ 9 ระบบและกลไกการประกันคุณภาพ

ตัวบ่งชี้ที่ ๑๕ (สมศ.) ผลประเมินการประกันคุณภาพภายในรับรองโดยต้นสังกัด

ชนิดของตัวบ่งชี้ ผลผลิต

เกณฑ์การประเมิน ใช้ค่าคะแนนผลการประเมินการประกันคุณภาพการศึกษาภายใน โดยต้นสังกัด

หมายเหตุ กรณีของการประเมินระดับคณะ หากประเมินการประกันคุณภาพภายในของคณะไม่ครบทุกตัวที่กำหนดในระดับสถาบัน ให้ใช้คะแนนจากการประเมินในระดับสถาบันของตัวบ่งชี้ที่นำมาใช้แทน

เกณฑ์มาตรฐาน **เชิงปริมาณ**

ผลการประเมินของคณะกรรมการปีที่แล้ว

เป้าหมาย	ผลดำเนินงาน	คะแนนประเมินจากคณะกรรมการ	บรรลุเป้าหมาย
4	4.67	4.67	√

ผลการประเมินตนเองปีนี้

เป้าหมาย	ผลดำเนินงาน	คะแนนจากการประเมินตนเอง	บรรลุเป้าหมาย
4	4.57	4.57	√

ผลการดำเนินงาน

ภาควิชาฯ ได้คะแนนการประเมินเฉลี่ยที่ระดับ 4.57

รายการหลักฐาน : อ.2.2-01 [http://phoenix.eng.psu.ac.th/qa/55\\_55/component/1\\_Curriculum.xls](http://phoenix.eng.psu.ac.th/qa/55_55/component/1_Curriculum.xls) (สืบค้นเมื่อ 17 มิ.ย. 2556)

หมายเหตุ/ข้อสังเกต :

**จุดแข็ง/แนวทางเสริมจุดแข็ง**

การให้ความร่วมมือและสนับสนุนการดำเนินงานด้านการประกันคุณภาพกับคณะวิศวกรรมศาสตร์

**จุดที่ควรพัฒนา/ข้อเสนอแนะในการปรับปรุง**

-

**วิธีปฏิบัติที่ดี/นวัตกรรม**

-



องค์ประกอบและตัวบ่งชี้	เชิงปริมาณ				เชิงคุณภาพ										คิดคะแนน	ผลการประเมิน			
	ตั้ง หาร	ข้อมูล	ผลการ ดำเนินงาน	คะแนน	(ระบุเลข 1 ในช่องที่มีการดำเนินงาน)														
					1	2	3	4	5	6	7	8	9	จำนวนข้อ			คะแนน		
<b>องค์ประกอบที่ 4 การวิจัย</b>																			
สกอ. 4.3 เงินสนับสนุนงานวิจัยและงานสร้างสรรค์ต่อจำนวนอาจารย์ประจำ																5.00	ดีมาก		
(กลุ่มสาขาวิชาวิทยาศาสตร์และเทคโนโลยี 180,000 บาท)	เงินสนับสนุน	7,313,689	609,474	5.00												5.00	ดีมาก		
	อาจารย์+นักวิจัย	12																	
สมศ. 5. งานวิจัยหรืองานสร้างสรรค์ที่ได้รับการตีพิมพ์หรือเผยแพร่ (ร้อยละ)																5.00	ดีมาก		
กลุ่มสาขาวิชาวิทยาศาสตร์และเทคโนโลยี	ตัวนำหน้า ผลงานฯ	13.50	96.43	5.00												5.00	ดีมาก		
	กรณีที่ 1	2.75																	
	กรณีที่ 2	-																	
	กรณีที่ 3	0.75																	
	กรณีที่ 4	10.00																	
	อาจารย์และ นักวิจัยทั้งหมด	14.00																	
สมศ. 6. งานวิจัยที่นำไปใช้ประโยชน์ (ร้อยละ)	จำนวนงานวิจัย/ สร้างสรรค์	8.00	57.14	5.00												5.00	ดีมาก		
	อาจารย์และ นักวิจัยทั้งหมด	14.00																	
<b>องค์ประกอบที่ 7 การบริหารและการจัดการ</b>																			
สกอ. 7.4 ระบบบริหารความเสี่ยง (ข้อ)					1	1	1	1	1	1						5	4	4.00	ดี
<b>องค์ประกอบที่ 9 ระบบและกลไกการประกันคุณภาพ</b>																			
สกอ. 9.1 ระบบและกลไกการประกันคุณภาพการศึกษาภายใน (ข้อ)					1	1	1	1	1	1	1	1	1	1	1	9	5	5.00	ดีมาก
สมศ. 15. ผลประเมินการประกันคุณภาพภายในรับรองโดยต้นสังกัด (คะแนน)			4.57	4.57														4.57	ดีมาก
<b>ค่าเฉลี่ย 9 องค์ประกอบสำหรับการประเมินคุณภาพภายใน (ไม่รวมตัวบ่งชี้อัตลักษณ์ เอกลักษณ์ และมาตรการส่งเสริม)</b>																			
<b>ค่าเฉลี่ยตัวบ่งชี้ที่ 1-11 ของ สมศ.</b>																			
<b>ค่าเฉลี่ยทุกตัวบ่งชี้ของ สมศ.</b>																			

แบบฟอร์ม 9 แผน-ผลการดำเนินงานของปีการศึกษา 2553-2559 (SAR - 9) ภาควิชาวิศวกรรมเหมืองแร่และวัสดุ										
องค์ประกอบและตัวบ่งชี้	หน่วยนับ	แผน	แผนการดำเนินงาน							
		ผล	2553	2554	2555	2556	2557	2558	2559	
<b>องค์ประกอบที่ 2 การผลิตบัณฑิต (13)</b>										
2.1 ระบบและกลไกการพัฒนาและบริหารหลักสูตร	ข้อ	แผน	6	6	6	6	6	6	6	6
		ผล	6	6	5					
2.2 อาจารย์ประจำที่มีคุณวุฒิปริญญาเอก	ร้อยละ	แผน	60	60	65	65	70	70	70	70
		ผล	76.92	66.67	64.29					
2.3 อาจารย์ประจำที่ดำรงตำแหน่งทางวิชาการ	ร้อยละ	แผน	30	30	30	30	30	30	30	30
		ผล	38.46	37.04	35.71					
2.4 ระบบการพัฒนาอาจารย์และบุคลากรสายสนับสนุน	ข้อ	แผน								
		ผล			5					
2.6 ระบบและกลไกการจัดการเรียนการสอน	ข้อ	แผน	5	5	5	5	5	5	5	5
		ผล	7	7	6					
2.8 ระดับความสำเร็จของการเสริมสร้างคุณธรรมจริยธรรมที่จัดให้กับนักศึกษา	ข้อ	แผน								
		ผล			4					
๓. ผลงานของผู้สำเร็จการศึกษาระดับปริญญาโทที่ได้รับการตีพิมพ์หรือเผยแพร่	ร้อยละ	แผน	50	20	20	25	25	30	30	30
		ผล	33.09	215.63	94.44					
๑๔. การพัฒนาคุณภาพอาจารย์	ค่าดัชนีคุณภาพอาจารย์	แผน	5.00	5.00	5.00	5.50	5.50	5.50	5.50	5.50
		ผล	6.03	5.26	5.14					
<b>องค์ประกอบที่ 4 การวิจัย (6)</b>										
4.3 เงินสนับสนุนงานวิจัยและงานสร้างสรรค์ต่อจำนวนอาจารย์ประจำและนักวิจัย	บาท/คน	แผน	250,000	250,000	250,000	250,000	250,000	250,000	250,000	250,000
		ผล	972,342	456,571	609,474					
๕. งานวิจัยหรืองานสร้างสรรค์ที่ได้รับการตีพิมพ์หรือเผยแพร่	ร้อยละ	แผน	20	20	20	20	20	20	20	20
		ผล	64.10	62.96	96.43					
๖. งานวิจัยที่นำไปใช้ประโยชน์	ร้อยละ	แผน			20	21	22	23	24	24
		ผล	23.08	29.63	57.14					
<b>องค์ประกอบที่ 7 การบริหารและการจัดการ (5)</b>										
7.4 ระบบบริหารความเสี่ยง	ข้อ	แผน			4	4	5	5	5	5
		ผล			5					
<b>องค์ประกอบที่ 9 ระบบและกลไกการประกันคุณภาพ (2)</b>										
9.1 ระบบและกลไกการประกันคุณภาพการศึกษากายใน	ข้อ	แผน	7	7	7	7	7	7	7	7
		ผล	7	7	9					
๑๕. ผลประเมินการประกันคุณภาพภายในรับรองโดยต้นสังกัด	คะแนนเต็ม ๕	แผน	4	4	4	4	4	4	4	4
		ผล	4.33	4.67	4.57					



### ภาคผนวก ก รายการเอกสารอ้างอิง

- อ.2.1-01 ระเบียบมหาวิทยาลัยสงขลานครินทร์
- อ.2.1-02 หนังสือรับรองหลักสูตรระดับ ป. ตรี สาขาวิศวกรรมเหมืองแร่
- อ.2.1-03 หนังสือรับรองหลักสูตรระดับ ป. โท สาขาวิศวกรรมเหมืองแร่
- อ.2.1-04 หนังสือรับรองหลักสูตรระดับ ป. ตรี สาขาวิศวกรรมวัสดุ
- อ.2.1-05 หนังสือรับรองหลักสูตรระดับ ป. โท สาขาวิศวกรรมวัสดุ
- อ.2.1-06 หนังสือรับรองหลักสูตรระดับ ป. เอก สาขาวิศวกรรมวัสดุ
- อ.2.1-07 ประกาศภาควิชาฯ แต่งตั้งคณะกรรมการของภาควิชาวิศวกรรมเหมืองแร่และวัสดุ
- อ.2.2-01 [http://phoenix.eng.psu.ac.th/qa/55\\_55/component/1\\_Curriculum.xls](http://phoenix.eng.psu.ac.th/qa/55_55/component/1_Curriculum.xls) (สืบค้นเมื่อ 17 มิ.ย. 2556)
- อ.2.4-01 แผนการดำเนินงาน ภาควิชาวิศวกรรมเหมืองแร่และวัสดุ
- อ.2.4-02 รายงานผลการดำเนินงานคณะวิศวกรรมศาสตร์ ประจำปี 2555
- อ.2.4-03 Web ประเมินการเรียนการสอนของคณะ
- อ.2.6-01 หลักสูตรวิศวกรรมศาสตรบัณฑิต สาขาวิชาวิศวกรรมเหมืองแร่ หลักสูตรปรับปรุง พ.ศ. 2554
- อ.2.6-02 หลักสูตรวิศวกรรมศาสตรมหาบัณฑิต สาขาวิชาวิศวกรรมเหมืองแร่ หลักสูตรปรับปรุง พ.ศ. 2554
- อ.2.6-03 หลักสูตรวิศวกรรมศาสตรบัณฑิต สาขาวิชาวิศวกรรมวัสดุ หลักสูตรปรับปรุง พ.ศ. 2554
- อ.2.6-04 หลักสูตรวิศวกรรมศาสตรมหาบัณฑิต สาขาวิชาวิศวกรรมวัสดุ หลักสูตรปรับปรุง พ.ศ. 2554
- อ.2.6-05 หลักสูตรวิศวกรรมศาสตรดุษฎีบัณฑิต สาขาวิชาวิศวกรรมวัสดุ หลักสูตรปรับปรุง พ.ศ. 2554
- อ.7.4-01 คำสั่งแต่งตั้งคณะกรรมการบริหารความเสี่ยง
- อ.9.1-01 รายงานผลการดำเนินการภาควิชาวิศวกรรมเหมืองแร่และวัสดุ ประจำปี 2554