



รายงานประจำปีการประเมินคุณภาพ  
ประจำปีการศึกษา 2556

โดย

ภาควิชาวิศวกรรมโยธา คณะวิศวกรรมศาสตร์  
มหาวิทยาลัยสงขลานครินทร์

15 กรกฎาคม 2557

## คำนำ

ภาควิชาวิศวกรรมโยธา คณะวิศวกรรมศาสตร์ มหาวิทยาลัยสงขลานครินทร์ ได้จัดทำรายงานการประเมินคุณภาพภายในประจำปีการศึกษา 2556 เพื่อรายงานผลการดำเนินงาน ในช่วงปีการศึกษา 2556 ตามองค์ประกอบและตัวบ่งชี้ของสำนักงานคณะกรรมการการอุดมศึกษา (สกอ.) และตามเกณฑ์การประเมินคุณภาพการศึกษาของสำนักงานรับรองมาตรฐานและประเมินคุณภาพการศึกษา (สมศ.) และของมหาวิทยาลัยสงขลานครินทร์ ดังที่ปรากฏอยู่ในรายงานฉบับนี้ การจัดทำรายงานเพื่อรับการประเมินคุณภาพภายในประจำปีการศึกษา 2556 เป็นกรายงานผลการดำเนินการซึ่งเป็นไปตามองค์ประกอบ/ตัวบ่งชี้ ประกอบด้วย องค์ประกอบที่ 2 การผลิตบัณฑิต องค์ประกอบที่ 4 การวิจัย องค์ประกอบที่ 7 การบริหารและการจัดการ และองค์ประกอบที่ 9 ระบบและกลไกการประกันคุณภาพ ซึ่งถือเป็นโอกาสดีที่ภาควิชาวิศวกรรมโยธา คณะวิศวกรรมศาสตร์ จะได้สำรวจตนเองและนำผลการประเมินรวมทั้งข้อเสนอจากคณะกรรมการประเมินคุณภาพในรอบการประเมินที่ผ่านมา มาเป็นแนวทางในการพัฒนา และปรับปรุงการดำเนินงานของภาควิชาฯ ในภารกิจต่างๆ ให้มีคุณภาพที่ดียิ่งขึ้น

ภาควิชาวิศวกรรมโยธา คณะวิศวกรรมศาสตร์ ขอขอบคุณ ทีมบริหารภาควิชาฯ บุคลากร นักศึกษา ศิษย์เก่า และผู้บริหารของหน่วยงานภายนอกหลายๆ หน่วยงาน ที่ให้ความร่วมมือในการดำเนินงานในด้านต่างๆ ของภาควิชาฯ จนกระทั่งบรรลุวัตถุประสงค์และมีผลการประเมินตามตัวบ่งชี้และเกณฑ์การประเมิน ดังที่ปรากฏอยู่ในรายงานฉบับนี้ และขอขอบพระคุณคณะกรรมการประเมินคุณภาพภายในภาควิชาวิศวกรรมโยธา ประจำปีการศึกษา 2556 ที่ได้อุทิศเวลาให้กับการประเมินผลการดำเนินงานในครั้งนี้ ทางภาควิชาฯ ยินดีรับฟังความคิดเห็นและข้อเสนอแนะจากคณะกรรมการประเมินคุณภาพทุกท่าน เพื่อจะได้นำความคิดเห็นและข้อเสนอต่างๆ จากคณะกรรมการประเมินคุณภาพมาพิจารณาปรับปรุงและกำหนดแนวทางในการพัฒนาคุณภาพของภาควิชาวิศวกรรมโยธาต่อไป



(ผู้ช่วยศาสตราจารย์เอกกรฐ สมศรีรัฐกิจ)

หัวหน้าภาควิชาวิศวกรรมโยธา

วันที่ 15 กรกฎาคม 2557

# สารบัญ

	หน้า
คำนำ	ก
สารบัญ	ข
<b>1. ส่วนนำ SAR</b>	
1.1 บทสรุปสำหรับผู้บริหาร	1
1.2 ชื่อหน่วยงาน ที่ตั้ง และประวัติความเป็นมาโดยย่อ	1
1.3 ปรัชญา ปณิธาน เป้าหมายและวัตถุประสงค์	2
1.4 โครงสร้างองค์กร และโครงสร้างการบริหาร	2
1.5 รายชื่อผู้บริหาร กรรมการบริหาร	3
1.6 หลักสูตร และสาขาวิชาที่เปิดสอน	3
1.7 จำนวนนักศึกษา	3
1.8 จำนวนอาจารย์และบุคลากร	4
1.9 ข้อมูลพื้นฐาน โดยย่อเกี่ยวกับงบประมาณ และอาคารสถานที่	4
1.10 ผลการปรับปรุงตามข้อเสนอแนะของผลการประเมินปีที่ผ่านมา	5
<b>2. รายงานข้อมูลพื้นฐาน Common Data Set (CDS)</b>	<b>6</b>
<b>3. ผลการประเมินตนเอง</b>	
3.1 <u>องค์ประกอบที่ 2 การผลิตบัณฑิต</u>	10
- 2.1 (สกอ.) ระบบและกลไกการพัฒนาและบริหารหลักสูตร	10
- 2.2 (สกอ.) อาจารย์ประจำที่มีคุณวุฒิปริญญาเอก	15
- 2.3 (สกอ.) อาจารย์ประจำที่ดำรงตำแหน่งทางวิชาการ	17
- 2.4 (สกอ.) ระบบการพัฒนาคณาจารย์และบุคลากรสายสนับสนุน	19
- 2.6 (สกอ.) ระบบและกลไกการจัดการเรียนการสอน	24
- 2.8 (สกอ.) ระดับความสำเร็จของการเสริมสร้างคุณธรรมจริยธรรมที่จัดให้กับนักศึกษา	27
- ๓. (สมศ.) ผลงานของผู้สำเร็จการศึกษาระดับปริญญาโทที่ได้รับการตีพิมพ์หรือเผยแพร่	30
- ๑๔. (สมศ.) การพัฒนาคณาจารย์	33
- การ SWOT ตามองค์ประกอบ	34
3.2 <u>องค์ประกอบที่ 4 การวิจัย</u>	36
- 4.3 (สกอ.) เงินสนับสนุนงานวิจัยและงานสร้างสรรค์ต่อจำนวนอาจารย์ประจำและนักวิจัย	36

## สารบัญ (ต่อ)

	หน้า
- ๕. (สมศ.) งานวิจัยหรืองานสร้างสรรค์ที่ได้รับการตีพิมพ์หรือเผยแพร่	38
- การ SWOT ตามองค์ประกอบ	42
3.3 <u>องค์ประกอบที่ 7 การบริหารและการจัดการ</u>	43
- 7.4 (สกอ.) ระบบบริหารความเสี่ยง	43
- การ SWOT ตามองค์ประกอบ	48
3.4 <u>องค์ประกอบที่ 9 ระบบและกลไกการประกันคุณภาพ</u>	49
- 9.1 (สกอ.) ระบบและกลไกการประกันคุณภาพการศึกษาภายใน	49
- ๑๕. (สมศ.) ผลประเมินการประกันคุณภาพภายในรับรองโดยต้นสังกัด	53
- การ SWOT ตามองค์ประกอบ	54
4. ตารางแสดงผลการดำเนินงานและผลการประเมินตามองค์ประกอบและตัวบ่งชี้	55
5. รายละเอียดผลการดำเนินงานตามองค์ประกอบและตัวบ่งชี้ (KPIs)	57
6. ภาคผนวก	
6.1 ภาคผนวก ก รายการเอกสารอ้างอิง	

## ส่วนนำ

### 1.1 บทสรุปสำหรับผู้บริหาร

ภาควิชาวิศวกรรมโยธา มีการดำเนินงานทั้งด้านการเรียนการสอน การวิจัย และการบริหารวิชาการ เพื่อให้บรรลุตามเป้าหมายตัวบ่งชี้มาตรฐานคุณภาพ ภายใต้วิสัยทัศน์ และวัตถุประสงค์ที่ตั้งไว้ เพื่อสามารถสร้างองค์ความรู้ พร้อมทั้งผลิตบัณฑิต มหาบัณฑิต และคุณวุฒิปบัณฑิตที่มีคุณภาพ โดยภาควิชาฯ มีผลการดำเนินงานองค์ประกอบด้านการผลิตบัณฑิต องค์ประกอบด้านการวิจัย องค์ประกอบการบริหารและการจัดการ และองค์ประกอบด้านระบบและกลไกการประกันคุณภาพ ผลประเมินตนเองคิดเป็น 4.77 ซึ่งอยู่ในระดับดีมาก โดยมีรายละเอียดสำคัญในแต่ละองค์ประกอบดังนี้

#### องค์ประกอบที่ 2 การผลิตบัณฑิต

หลักสูตร ป.ตรี โท และเอก ทั้ง 6 หลักสูตร มีระบบและกลไกการพัฒนาและบริหาร ได้รับการรับรองโดย สกอ. และสทศ. อยู่ในระดับดี ในส่วนของอาจารย์ประจำที่มีคุณวุฒิปริญญาเอก หรือดำรงตำแหน่งทางวิชาการ ผลงานของผู้สำเร็จการศึกษาในระดับปริญญาโทที่ได้รับการตีพิมพ์หรือเผยแพร่อยู่ในระดับดีมาก และมีการพัฒนาอาจารย์ให้มีระดับคุณภาพที่ดีขึ้น

#### องค์ประกอบที่ 4 การวิจัย

อาจารย์ประจำได้รับเงินสนับสนุนงานวิจัยและงานสร้างสรรค์อยู่ในระดับดีมาก แต่ควรมีแผนเพื่อให้ความต่อเนื่อง และงานวิจัยมีคุณภาพได้รับการตีพิมพ์หรือเผยแพร่เป็นจำนวนมาก

#### องค์ประกอบที่ 7 การบริหารและการจัดการ

ในส่วนของการบริหารและการจัดการ เรื่องระบบบริหารความเสี่ยง พบว่า ภาควิชาวิศวกรรมโยธา ต้องเร่งจัดการทรัพยากรบุคคลโดยเฉพาะการรับผู้ที่มีคุณวุฒิปริญญาเอก เป็นอาจารย์ ซึ่งภาควิชาฯ ได้มีแผนบริหารจัดการความเสี่ยงดังกล่าว โดยการเปิดรับสมัครตำแหน่งอาจารย์ มีการประชาสัมพันธ์ผ่านเว็บไซต์ของคณะ และภาควิชาฯ พร้อมทั้งได้เริ่มมองหานักศึกษาระดับปริญญาโทหรือตรี ที่มีศักยภาพเพื่อรับทุนพัฒนาอาจารย์และกลับมาเป็นอาจารย์ในสาขาที่ขาดแคลน นอกจากนี้ ภาควิชาฯ ยังไม่มีระบบตรวจสอบและประเมินการใช้วัสดุสิ้นเปลือง โดยเฉพาะกระดาษภายในภาควิชาฯ รวมทั้ง การปรับปรุงเว็บไซต์และคอมพิวเตอร์เครือข่ายของภาควิชาฯ เพื่อให้การดำเนินงานของภาควิชาฯ มีประสิทธิภาพมากยิ่งขึ้น โดยผลของการประเมินงานในส่วนนี้ พบว่า อยู่ในระดับดี

#### องค์ประกอบที่ 9 ระบบและกลไกการประกันคุณภาพ

ระบบและกลไกการประกันคุณภาพการศึกษาภายใน และผลประเมินการประกันคุณภาพภายในรับรองโดยต้นสังกัดอยู่ในระดับดีมาก

### 1.2 ชื่อหน่วยงาน ที่ตั้ง และประวัติความเป็นมาโดยย่อ

ภาควิชาวิศวกรรมโยธา คณะวิศวกรรมศาสตร์ มหาวิทยาลัยสงขลานครินทร์ เปิดรับนักศึกษานักศึกษารุ่นแรก ในปี พ.ศ. 2510 และใน พ.ศ. 2515 ได้ย้ายนักศึกษามาเรียนที่หาดใหญ่

พ.ศ. 2531 เปิดรับนักศึกษาระดับปริญญาโท สาขาวิชาวิศวกรรมโยธา (ขนส่ง)

พ.ศ. 2541 รับนักศึกษารหัส 40 ที่เลือกเข้าเรียนชั้นปีที่ 2 ระดับปริญญาตรี สาขาวิชาวิศวกรรมสิ่งแวดล้อม

พ.ศ. 2548 เปิดรับนักศึกษาระดับปริญญาโท สาขาวิชาวิศวกรรมโครงสร้าง และวิศวกรรมธรณีเทคนิค

พ.ศ. 2550 เปิดรับนักศึกษาระดับปริญญาโท สาขาวิชาวิศวกรรมสิ่งแวดล้อม

พ.ศ. 2552 เปิดรับนักศึกษาระดับปริญญาเอก สาขาวิชาวิศวกรรมโยธา

พ.ศ. 2553 เปิดรับนักศึกษาระดับปริญญาเอก สาขาวิชาวิศวกรรมสิ่งแวดล้อม

### 1.3 ปรัชญา ปณิธาน เป้าหมายและวัตถุประสงค์

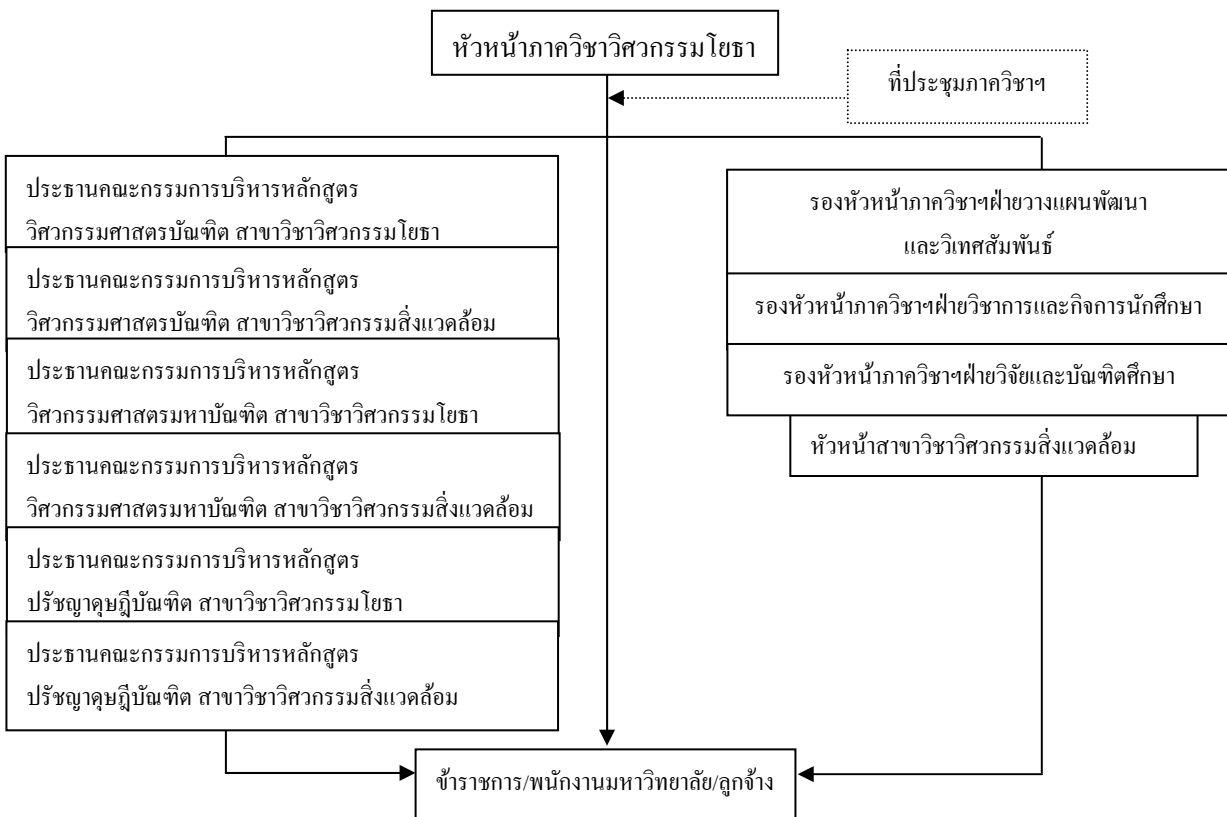
#### เป้าหมาย

1. เพื่อเสริมสร้างงานวิจัยในสาขาที่มีศักยภาพไปสู่ความเป็นเลิศ
2. เพื่อสร้างและถ่ายทอดผลงานวิจัยที่ตอบสนองต่อความต้องการของประเทศ และเชื่อมโยงสู่สากล
3. เพื่อผลิตบัณฑิตที่มีความรู้ ความสามารถ คิดเป็น ทำเป็น มีคุณธรรม และจิตสำนึกสาธารณะ
4. เพื่อบูรณาการองค์ความรู้สู่สังคมและชุมชน
5. เพื่อบริหารจัดการองค์กรเชิงรุกอย่างมีประสิทธิภาพตามหลักธรรมาภิบาล
6. เพื่อเสริมสร้างสมรรถนะ และปรับปรุงวัฒนธรรมองค์กร สู่องค์กรแห่งการเรียนรู้ โดยมีการจัดการความรู้อย่างเป็นระบบ

#### วัตถุประสงค์

1. เพื่อผลิตบัณฑิตทางวิศวกรรมศาสตร์ สาขาวิชาวิศวกรรมโยธา และวิศวกรรมสิ่งแวดล้อม ให้มีคุณภาพได้มาตรฐาน
2. เพื่อศึกษาค้นคว้าวิจัยทางวิศวกรรมศาสตร์ เพื่อแสวงหาเทคโนโลยีที่ทันสมัยอันนำไปสู่การพึ่งพาตนเองทางเทคโนโลยีในการพัฒนาอุตสาหกรรมของประเทศ
3. เพื่อให้บริการวิชาการทางด้านวิศวกรรมศาสตร์ ซึ่งมีส่วนผลักดันการพัฒนาประเทศและชุมชนท้องถิ่นในภาคใต้

### 1.4 โครงสร้างองค์กร และโครงสร้างการบริหาร



## 1.5 รายชื่อผู้บริหาร กรรมการบริหาร

ระหว่างวันที่ 1 มิถุนายน 2556 – 30 กันยายน 2556

ผู้ช่วยศาสตราจารย์เอกรัฐ	สมัครฐกิจ	หัวหน้าภาควิชาวิศวกรรมโยธา
ผู้ช่วยศาสตราจารย์ ดร. จีรัตน์	สกฤตน์	รองหัวหน้าภาควิชาฯ ฝ่ายวางแผนพัฒนาและกิจการนักศึกษา
ผู้ช่วยศาสตราจารย์ ดร.วรพจน์	ประชาเสรี	รองหัวหน้าภาควิชาฯ ฝ่ายวิชาการและบัณฑิตศึกษา
ดร. ประเมศวร์	เหลือเทพ	รองหัวหน้าภาควิชาฯ ฝ่ายวิจัยและวิเทศสัมพันธ์
รองศาสตราจารย์ ดร.อุดมผล	พีชนิไพบูลย์	หัวหน้าสาขาวิชาวิศวกรรมสิ่งแวดล้อม

ระหว่างวันที่ 1 ตุลาคม 2556 – 31 พฤษภาคม 2557

ผู้ช่วยศาสตราจารย์เอกรัฐ	สมัครฐกิจ	หัวหน้าภาควิชาวิศวกรรมโยธา
ดร. ประเมศวร์	เหลือเทพ	รองหัวหน้าภาควิชาฯ ฝ่ายวางแผนพัฒนา และวิเทศสัมพันธ์
ดร.วิชัยรัตน์	แก้วเจือ	รองหัวหน้าภาควิชาฯ ฝ่ายวิชาการ และกิจการนักศึกษา
ผู้ช่วยศาสตราจารย์ ดร.จรงค์พันธ์	มุสิกะวงศ์	รองหัวหน้าภาควิชาฯ ฝ่ายวิจัย และบัณฑิตศึกษา
รองศาสตราจารย์ ดร.อุดมผล	พีชนิไพบูลย์	หัวหน้าสาขาวิชาวิศวกรรมสิ่งแวดล้อม

## 1.6 หลักสูตร และสาขาวิชาที่เปิดสอน

หลักสูตรวิศวกรรมศาสตรบัณฑิต สาขาวิชาวิศวกรรมโยธา

หลักสูตรวิศวกรรมศาสตรบัณฑิต สาขาวิชาวิศวกรรมสิ่งแวดล้อม

หลักสูตรวิศวกรรมศาสตรมหาบัณฑิต สาขาวิชาวิศวกรรมโยธา

หลักสูตรวิศวกรรมศาสตรมหาบัณฑิต สาขาวิชาวิศวกรรมสิ่งแวดล้อม

หลักสูตรปรัชญาดุษฎีบัณฑิต สาขาวิชาวิศวกรรมโยธา

หลักสูตรปรัชญาดุษฎีบัณฑิต สาขาวิชาวิศวกรรมสิ่งแวดล้อม

## 1.7 จำนวนนักศึกษา

ระดับ/สาขาวิชา	สาขาวิชาวิศวกรรมโยธา	สาขาวิชาวิศวกรรมสิ่งแวดล้อม
ปริญญาตรี	212	98
ปริญญาโท	34	26
ปริญญาเอก	11	6

1.8 จำนวนอาจารย์และบุคลากร

ลำดับที่	ตำแหน่ง/ระดับ	อัตรากำลัง (จำนวน)				รวม
		ข้าราชการ	ลูกจ้างประจำ	พนักงานเงินรายได้	พนักงานมหาวิทยาลัย	
1	ศาสตราจารย์	1				1
2	รองศาสตราจารย์	5			1	6
3	ผู้ช่วยศาสตราจารย์	5			4	9
4	อาจารย์	3			5	8
5	ช่างเทคนิค	1		1		2
6	เจ้าหน้าที่บริหารงานทั่วไป	1				1
7	ผู้ปฏิบัติงานบริหาร	1				1
8	นักวิทยาศาสตร์				2	2
9	พนักงานประจำห้องปฏิบัติ		2			2
10	นักวิชาการศึกษา			1		1
11	นักวิชาการอุดมศึกษา			1	1	2
12						
13						
รวม		17	2	3	13	35

1.9 ข้อมูลพื้นฐานโดยย่อเกี่ยวกับงบประมาณ และอาคารสถานที่

ในปีงบประมาณ 2556 ภาควิชาวิศวกรรมโยธา ได้รับงบจัดสรรทั้งสิ้นเป็นเงิน 2,356,014.00 บาท เพื่อใช้ในการบริหารจัดการภายในภาควิชาฯ โดยสามารถแบ่งออกเป็นหมวดต่างๆ ดังต่อไปนี้

เงินจัดสรรอุดหนุนฯ	1,638,063.00 บาท
เงินจัดสรรวัสดุ	435,187.00 บาท
เงินส่งเสริมกิจกรรมเสริมหลักสูตร	30,627.00 บาท
เงินจัดสรรโครงการนักศึกษา	<u>252,137.00</u> บาท
รวมเป็นเงิน	<u>2,356,014.00</u> บาท



1.10 ผลการปรับปรุงตามข้อเสนอแนะของผลการประเมินปีที่ผ่านมา

ข้อสังเกต ข้อเสนอแนะ และจุดที่ต้องพัฒนา	แนวทางการพัฒนาและผลการพัฒนา
<b>ผลการประเมินคุณภาพภายในและภายนอก</b>	
<b>สิ่งที่ต้องพัฒนาเร่งด่วน 3-5 อันดับ</b>	
1. จำนวนบัณฑิตศึกษาทั้งระดับ ปริญญาโท และเอก	- มีการประชาสัมพันธ์หลักสูตรให้มากขึ้น เพื่อเพิ่มจำนวนบัณฑิตศึกษา - ให้อำนาจการศึกษา
2. จำนวนอาจารย์ตำแหน่ง รศ.	- มีระบบสนับสนุนให้อาจารย์ยื่นขอตำแหน่งวิชาการ รศ. เพิ่มขึ้น
3. อาจารย์ขาดแคลนในสาขาวิชาวิศวกรรมสำรวจ, วิศวกรรมขนส่ง และวิศวกรรมธรณีเทคนิค	- รับนักศึกษาระดับ ป.โท และให้ทุนไปศึกษาต่อในสาขาที่ขาดแคลน - ได้รับความร่วมมือจากมหาวิทยาลัยอื่นในการสอนในสาขาวิศวกรรมสำรวจจำนวน 1 ท่าน
4.	
5.	
<b>สิ่งที่ควรพัฒนา</b>	
1. อาจารย์มีทุนทำวิจัยอย่างต่อเนื่อง	- มีระบบสนับสนุนให้อาจารย์ทำวิจัยอย่างต่อเนื่อง
2. อาจารย์สอนระดับ ป.เอก	- มีการประชาสัมพันธ์รับสมัครอาจารย์ ระดับ ป.เอก
3.	-
4.	-
<b>ทิศทางการพัฒนาสู่ความเป็นเลิศ</b>	
1. อัตลักษณ์ของวิศวกร โยธา และวิศวกร สิ่งแวดล้อม มหาวิทยาลัยสงขลานครินทร์	- กำหนดลักษณะ/จุดเด่น ของวิศวกร โยธา และวิศวกร สิ่งแวดล้อม ม.สงขลานครินทร์ ให้ชัดเจน
2. จุดแข็งของทิศทางการวิจัย และการบริการวิชาการ	- กำหนดจุดแข็งของงานวิจัย และการบริการวิชาการ ของภาควิชาฯ ให้ชัดเจน
3.	-
<b>ผลจากการประเมินคุณภาพตนเอง</b>	
1. ขาดระบบประเมินความเสี่ยงของภาควิชา	- สร้างระบบประเมินความเสี่ยงเพื่อให้มีการแก้ไขปัญหาที่อาจจะเกิดขึ้นได้อย่างเป็นระบบ
2.	-
3.	-

แบบฟอร์มที่ 5 รายงานข้อมูลพื้นฐาน Common Data Set (CDS) (SAR-5)

ภาควิชาวิศวกรรมโยธา ปีการศึกษา 2556

ข้อมูล ณ วันที่ 23 มิถุนายน 2557

ตัวบ่งชี้	ระดับ	ชื่อข้อมูลพื้นฐาน	ผลการดำเนินงาน
<b>องค์ประกอบที่ 2</b>			
สกอ. 2.1	1	จำนวนหลักสูตรที่เปิดสอนทั้งหมด	6
	2	--ระดับปริญญาตรี	2
	4	--ระดับปริญญาโทที่มีเฉพาะแผน ก	2
	5	--ระดับปริญญาโทที่มีเฉพาะแผน ข	-
	6	--ระดับปริญญาโท ที่มีทั้งแผน ก และ แผน ข อยู่ในเอกสารหลักสูตรฉบับเดียวกัน	-
	8	--ระดับปริญญาเอก	2
	9	จำนวนหลักสูตรระดับปริญญาโท แผน ก ที่มีนักศึกษาลงทะเบียนเรียนในแผน ก	2
	10	จำนวนหลักสูตรระดับปริญญาเอก ที่มีนักศึกษาลงทะเบียนเรียน	2
	11	จำนวนหลักสูตรทั้งหมดที่ได้รับอนุมัติตามกรอบ TQF	6
	12	--ระดับปริญญาตรี	2
	14	--ระดับปริญญาโท	2
	16	--ระดับปริญญาเอก	2
	17	จำนวนหลักสูตรทั้งหมดที่ได้รับอนุมัติตามกรอบ TQF และมีผลการประเมินผลตามตัวบ่งชี้ผลการดำเนินงานฯ ครบถ้วน	2
	18	--ระดับปริญญาตรี	2
	20	--ระดับปริญญาโท	-
	22	--ระดับปริญญาเอก	-
	23	จำนวนหลักสูตรวิชาชีพที่เปิดสอนทั้งหมด	2
	24	--ระดับปริญญาตรี	2
	26	--ระดับปริญญาโท	-
	28	--ระดับปริญญาเอก	-
	29	จำนวนหลักสูตรวิชาชีพที่เปิดสอนและได้รับการรับรองหลักสูตรจากองค์กรวิชาชีพทั้งหมด	2
	30	--ระดับปริญญาตรี	2
	32	--ระดับปริญญาโท	-
	34	--ระดับปริญญาเอก	-
	35	จำนวนหลักสูตรทั้งหมดที่ยังไม่ได้รับอนุมัติตามกรอบ TQF แต่เป็นไปตามเกณฑ์มาตรฐานหลักสูตรระดับอุดมศึกษา พ.ศ.2548 ครบถ้วน	-
	56	--ระดับอนุปริญญา	-
	36	--ระดับปริญญาตรี	-
	37	--ระดับ ป.บัณฑิต	-
	38	--ระดับปริญญาโท	-
	39	--ระดับ ป.บัณฑิตชั้นสูง	-
	40	--ระดับปริญญาเอก	-
	41	จำนวนหลักสูตรทั้งหมดที่ได้รับอนุมัติตามกรอบ TQF ที่มีผลการประเมินตามตัวบ่งชี้ผลการดำเนินงานฯ ผ่านเกณฑ์การประเมิน 5 ข้อแรก และอย่างน้อยร้อยละ 80 ของตัวบ่งชี้ที่กำหนดในแต่ละปี	2
	42	--ระดับปริญญาตรี	2
	44	--ระดับปริญญาโท	-
46	--ระดับปริญญาเอก	-	

ตัวบ่งชี้	ระดับ	ชื่อข้อมูลพื้นฐาน	ผลการดำเนินงาน
	47	- จำนวนหลักสูตรทั้งหมดที่ได้รับอนุมัติตามกรอบ TQF ที่มีผลการประเมินตามตัวบ่งชี้ผลการดำเนินงานฯ ผ่านเกณฑ์การประเมินครบทุกตัวบ่งชี้	-
	48	- ระดับปริญญาตรี	-
	50	- ระดับปริญญาโท	-
	52	- ระดับปริญญาเอก	-
	53	จำนวนหลักสูตรสาขาวิชาชีพที่มีความร่วมมือในการพัฒนาและบริหารหลักสูตรกับภาครัฐหรือภาคเอกชนที่เกี่ยวข้องกับวิชาชีพของหลักสูตร	2
	54	- ระดับปริญญาตรี	2
	56	- ระดับปริญญาโท	-
	58	- ระดับปริญญาเอก	-
	59	จำนวนนักศึกษาปัจจุบันทั้งหมดทุกระดับการศึกษา	387
	60	- จำนวนนักศึกษาปัจจุบันทั้งหมด - ระดับปริญญาตรี	310
	62	- จำนวนนักศึกษาปัจจุบันทั้งหมด - ระดับปริญญาโท	60
	63	- จำนวนนักศึกษาปัจจุบันทั้งหมด - ระดับปริญญาโท (แผน ก)	60
	64	- จำนวนนักศึกษาปัจจุบันทั้งหมด - ระดับปริญญาโท(แผน ข)	-
	66	- จำนวนนักศึกษาปัจจุบันทั้งหมด - ระดับปริญญาเอก	17
สกอ. 2.2,	67	จำนวนอาจารย์ประจำทั้งหมดที่ปฏิบัติงานจริงและลาศึกษาต่อ แยกตามวุฒิปริญญาหรือเทียบเท่า	175.5
2.3 สมศ. 14	68	- จำนวนอาจารย์ประจำทั้งหมดที่ปฏิบัติงานจริงและลาศึกษาต่อ วุฒิปริญญาตรีหรือเทียบเท่า	-
	69	- จำนวนอาจารย์ประจำทั้งหมดที่ปฏิบัติงานจริงและลาศึกษาต่อ วุฒิปริญญาโทหรือเทียบเท่า	4
	70	- จำนวนอาจารย์ประจำทั้งหมดที่ปฏิบัติงานจริงและลาศึกษาต่อ วุฒิปริญญาเอกหรือเทียบเท่า	20
	71	ร้อยละของอาจารย์ประจำที่มีคุณวุฒิปริญญาเอกปีการศึกษาที่ผ่านมา (กรณี que เลือกใช้เกณฑ์ประเมินเป็นค่าการเพิ่มขึ้นของร้อยละ)	83.33
	72	จำนวนอาจารย์ประจำทั้งหมดที่ดำรงตำแหน่งอาจารย์	7
	73	- จำนวนอาจารย์ประจำ (ที่ไม่มีตำแหน่งทางวิชาการ) ที่มีวุฒิปริญญาตรี หรือเทียบเท่า	-
	74	- จำนวนอาจารย์ประจำ (ที่ไม่มีตำแหน่งทางวิชาการ) ที่มีวุฒิปริญญาโท หรือเทียบเท่า	2
	75	- จำนวนอาจารย์ประจำ (ที่ไม่มีตำแหน่งทางวิชาการ) ที่มีวุฒิปริญญาเอก หรือเทียบเท่า	5
	76	จำนวนอาจารย์ประจำทั้งหมดที่ดำรงตำแหน่งผู้ช่วยศาสตราจารย์	10
	77	- จำนวนอาจารย์ประจำตำแหน่งผู้ช่วยศาสตราจารย์ ที่มีวุฒิปริญญาตรี หรือเทียบเท่า	-
	78	- จำนวนอาจารย์ประจำตำแหน่งผู้ช่วยศาสตราจารย์ ที่มีวุฒิปริญญาโท หรือเทียบเท่า	2
	79	- จำนวนอาจารย์ประจำตำแหน่งผู้ช่วยศาสตราจารย์ ที่มีวุฒิปริญญาเอก หรือเทียบเท่า	8
	80	จำนวนอาจารย์ประจำทั้งหมดที่ดำรงตำแหน่งรองศาสตราจารย์	6
	81	- จำนวนอาจารย์ประจำตำแหน่งรองศาสตราจารย์ ที่มีวุฒิปริญญาตรี หรือเทียบเท่า	-
	82	- จำนวนอาจารย์ประจำตำแหน่งรองศาสตราจารย์ ที่มีวุฒิปริญญาโท หรือเทียบเท่า	-
	83	- จำนวนอาจารย์ประจำตำแหน่งรองศาสตราจารย์ ที่มีวุฒิปริญญาเอก หรือเทียบเท่า	6
	84	จำนวนอาจารย์ประจำทั้งหมดที่ดำรงตำแหน่งศาสตราจารย์	1
	85	- จำนวนอาจารย์ประจำตำแหน่งศาสตราจารย์ ที่มีวุฒิปริญญาตรี หรือเทียบเท่า	-
	86	- จำนวนอาจารย์ประจำตำแหน่งศาสตราจารย์ ที่มีวุฒิปริญญาโท หรือเทียบเท่า	-
	87	- จำนวนอาจารย์ประจำตำแหน่งศาสตราจารย์ ที่มีวุฒิปริญญาเอก หรือเทียบเท่า	1
	88	ร้อยละของอาจารย์ประจำที่ดำรงตำแหน่งทางวิชาการของปีที่ผ่านมา	29.17
สกอ. 2.5	89	จำนวนนักศึกษาเต็มเวลาเทียบเท่า (FTES) รวมทุกหลักสูตร	359.39
	90	- ระดับปริญญาตรี	278.56
	92	- ระดับปริญญาโท	56.67
	94	- ระดับปริญญาเอก	24.17

ตัวบ่งชี้	ระดับ	ชื่อข้อมูลพื้นฐาน	ผลการดำเนินงาน
	95	จำนวนเครื่องคอมพิวเตอร์ที่จัดบริการให้นักศึกษา	18
	96	จำนวน Notebook และ Mobile Device ต่างๆ ของนักศึกษาที่มีการลงทะเบียนการใช้ Wi-Fi กับสถาบัน	-
	97	ผลการประเมินคุณภาพการให้บริการห้องสมุดและแหล่งเรียนรู้อื่นๆ ผ่านระบบเครือข่ายคอมพิวเตอร์ และมีการฝึกอบรมการใช้งานแก่นักศึกษา (จากคะแนนเต็ม 5)	3.92
	98	ผลการประเมินคุณภาพการให้บริการด้านกายภาพที่เหมาะสมต่อการจัดการเรียนการสอนและการพัฒนานักศึกษา อาทิ ห้องเรียน ห้องปฏิบัติการ อุปกรณ์การศึกษา และจุดเชื่อมต่ออินเทอร์เน็ตในระบบไร้สาย (จากคะแนนเต็ม 5)	3.65
	99	ผลการประเมินคุณภาพในการให้บริการสิ่งอำนวยความสะดวกที่เป็นอื่นๆ อาทิ งานทะเบียนนักศึกษาผ่านระบบเครือข่ายคอมพิวเตอร์ การบริการอนามัยและการรักษาพยาบาล การจัดการหรือจัดบริการด้านอาหารและสนามกีฬา (จากคะแนนเต็ม 5)	3.52
	100	ผลการประเมินคุณภาพในการให้บริการสาธารณูปโภคและรักษาความปลอดภัยของอาคารตลอดจนบริเวณโดยรอบ อาทิ ประปา ไฟฟ้า ระบบกำจัดของเสีย การจัดการขยะ รวมทั้งมีระบบและอุปกรณ์ป้องกันอัคคีภัยในบริเวณอาคารต่างๆ โดยเป็นไปตามกฎหมายที่เกี่ยวข้อง (จากคะแนนเต็ม 5)	3.59
สกอ. 2.6	101	ผลการประเมินความพึงพอใจของผู้เรียนที่มีต่อคุณภาพการจัดการเรียนการสอนและสิ่งสนับสนุนการเรียนรู้ (เทียบจากคะแนนเต็ม 5) เฉลี่ยทุกหลักสูตร	4.53
	102	--ระดับปริญญาตรี	4.52
	104	--ระดับปริญญาโท	4.71
	106	--ระดับปริญญาเอก	4.71
	107	จำนวนรายวิชาที่เปิดสอนทั้งหมด	98
	108	จำนวนรายวิชาที่ได้รับการประเมินความพึงพอใจ	44
สมศ. 3	134	จำนวนรวมของบทความวิจัยที่เป็นผลจากวิทยานิพนธ์ หรือบทความจากสารนิพนธ์ หรือบทความจากศิลปนิพนธ์ [ผลงานของผู้สำเร็จการศึกษาระดับปริญญาโท ที่ผ่านการกลั่นกรอง (peer review) โดยมีบุคคลภายนอกสถาบันร่วมเป็นกรรมการพิจารณาด้วย]	26
	135	--จำนวนบทความวิจัยฯ ที่มีการตีพิมพ์เผยแพร่สู่สาธารณะในลักษณะใดลักษณะหนึ่ง	-
	136	--จำนวนบทความวิจัยฯ ที่ตีพิมพ์ในรายงานสืบเนื่องจากการประชุมวิชาการระดับชาติ (proceedings)	23
	137	--จำนวนบทความวิจัยฯ ที่ตีพิมพ์ในรายงานสืบเนื่องจากการประชุมวิชาการระดับนานาชาติ (proceedings) หรือมีการตีพิมพ์ในวารสารวิชาการระดับชาติ	2
	138	--จำนวนบทความวิจัยฯ ที่ตีพิมพ์ในวารสารวิชาการระดับนานาชาติ	1
	145	จำนวนผู้สำเร็จการศึกษาระดับปริญญาโททั้งหมด (ปีการศึกษาที่เป็นวงรอบประเมิน)	5
สมศ. 4	146	จำนวนรวมของบทความวิจัยจากวิทยานิพนธ์ ที่ตีพิมพ์เผยแพร่ (ผลงานของผู้สำเร็จการศึกษาระดับปริญญาเอก)	4
	147	--จำนวนบทความวิจัยฯ ที่ตีพิมพ์ในรายงานสืบเนื่องจากการประชุมวิชาการระดับชาติ/ระดับนานาชาติ หรือตีพิมพ์ในวารสารวิชาการที่ปรากฏในฐานข้อมูล TCI (จำนวนบทความที่นับในค่าน้ำหนักนี้ จะต้องไม่นับซ้ำกับค่าน้ำหนักอื่นๆ)	-
	148	--จำนวนบทความวิจัยฯ ที่ตีพิมพ์ในวารสารวิชาการระดับชาติที่มีชื่อปรากฏในประกาศของ สมศ. (จำนวนบทความที่นับในค่าน้ำหนักนี้ จะต้องไม่ซ้ำกับที่นับในค่าน้ำหนักอื่นๆ)	-
	149	--จำนวนบทความวิจัยฯ ที่ตีพิมพ์ในวารสารวิชาการระดับนานาชาติที่มีชื่อปรากฏอยู่ในประกาศของ สมศ. (จำนวนบทความที่นับในค่าน้ำหนักนี้ จะต้องไม่ซ้ำกับที่นับในค่าน้ำหนักอื่นๆ)	-
	150	--จำนวนบทความวิจัยฯ ที่ตีพิมพ์ในวารสารวิชาการที่มีชื่อปรากฏในฐานข้อมูลการจัดอันดับวารสาร SJR (SCImago Journal Rank :www.scimagojr.com) หรือ ISI หรือ Scopus (จำนวนบทความที่นับในค่าน้ำหนักนี้ จะต้องไม่ซ้ำกับที่นับในค่าน้ำหนักอื่นๆ)	2
	157	จำนวนผู้สำเร็จการศึกษาระดับปริญญาเอกทั้งหมด (ปีการศึกษาที่เป็นวงรอบประเมิน)	-

ตัวบ่งชี้	จุดตัด	ชื่อข้อมูลพื้นฐาน	ผลการดำเนินงาน
<b>องค์ประกอบที่ 3</b>			
สกอ. 3.1	158	ผลการประเมินคุณภาพของการให้บริการให้คำปรึกษาทางวิชาการและแนะแนวการใช้ชีวิตแก่นักศึกษา (จากคะแนนเต็ม 5)	3.67
	159	ผลการประเมินคุณภาพของการให้บริการข้อมูลข่าวสารที่เป็นประโยชน์ต่อนักศึกษา (จากคะแนนเต็ม 5)	3.52
	160	ผลการประเมินคุณภาพของการจัดกิจกรรมเพื่อพัฒนาประสบการณ์ทางวิชาการและวิชาชีพแก่นักศึกษา (จากคะแนนเต็ม 5)	4.16
<b>องค์ประกอบที่ 4</b>			
สกอ. 4.3	165	จำนวนเงินสนับสนุนงานวิจัยหรืองานสร้างสรรค์จากภายในสถาบัน	4,005,159
	166	จำนวนเงินสนับสนุนงานวิจัยหรืองานสร้างสรรค์จากภายนอกสถาบัน	6,019,863
	167	จำนวนอาจารย์ประจำที่ปฏิบัติงานจริง (ไม่นับรวมผู้ลาศึกษาต่อ)	24
	168	จำนวนนักวิจัยประจำที่ปฏิบัติงานจริง (ไม่นับรวมผู้ลาศึกษาต่อ)	-
	169	จำนวนอาจารย์ประจำที่ลาศึกษาต่อ	-
	170	จำนวนนักวิจัยประจำที่ลาศึกษาต่อ	-
สมศ. 5	171	จำนวนบทความวิจัย ที่ตีพิมพ์ในรายงานสืบเนื่องจากการประชุมวิชาการระดับชาติ/ระดับนานาชาติ หรือตีพิมพ์ในวารสารวิชาการที่ปรากฏในฐานข้อมูล TCI (จำนวนบทความที่นับในค่าน้ำหนักนี้ จะต้องไม่ซ้ำกับที่นับในค่าน้ำหนักอื่นๆ)	17
	172	จำนวนบทความวิจัย ที่ตีพิมพ์ในวารสารวิชาการระดับชาติที่มีชื่อปรากฏในประกาศของ สมศ. (จำนวนบทความที่นับในค่าน้ำหนักนี้ จะต้องไม่ซ้ำกับที่นับในค่าน้ำหนักอื่นๆ)	1
	173	จำนวนบทความวิจัย ที่ตีพิมพ์ในวารสารวิชาการระดับนานาชาติที่มีชื่อปรากฏอยู่ในประกาศของ สมศ. (จำนวนบทความที่นับในค่าน้ำหนักนี้ จะต้องไม่ซ้ำกับที่นับในค่าน้ำหนักอื่นๆ)	1
	174	จำนวนบทความวิจัย ที่ตีพิมพ์ในวารสารวิชาการที่มีชื่อปรากฏในฐานข้อมูลการจัดอันดับวารสาร SJR (SCImago Journal Rank :www.scimagojr.com) หรือ ISI หรือ Scopus (จำนวนบทความที่นับในค่าน้ำหนักนี้ จะต้องไม่ซ้ำกับที่นับในค่าน้ำหนักอื่นๆ)	14
สมศ. 6	180	จำนวนรวมของผลงานวิจัยที่นำไปใช้ประโยชน์	3
	181	จำนวนรวมของผลงานสร้างสรรค์ที่นำไปใช้ประโยชน์	-
สมศ. 7	182	จำนวนรวมของผลงานวิชาการที่ได้รับการรับรองคุณภาพ	1
	183	--บทความวิชาการที่ได้รับการตีพิมพ์ในวารสารระดับชาติ	-
	184	--บทความวิชาการที่ได้รับการตีพิมพ์ในวารสารระดับนานาชาติ	-
	185	--ตำราหรือหนังสือที่มีการประเมินผ่านตามเกณฑ์โดยผู้ทรงคุณวุฒิที่สถานศึกษากำหนด (ผลงานจะต้องเกินร้อยละ ๕๐ ของชิ้นงาน)	1
	186	--ตำราหรือหนังสือที่ใช้ในการขอผลงานทางวิชาการและผ่านการพิจารณาตามเกณฑ์การขอตำแหน่งทางวิชาการแล้ว หรือตำราหรือหนังสือที่มีคุณภาพสูงมีผู้ทรงคุณวุฒิตรวจอ่านตามเกณฑ์ขอตำแหน่งทางวิชาการ (ผลงานจะต้องเกินร้อยละ ๕๐ ของชิ้นงาน)	-
สมศ. 5, 6, 7	187	จำนวนอาจารย์ประจำทั้งหมด รวมทั้งที่ปฏิบัติงานจริงและลาศึกษาต่อ	24
	188	--จำนวนอาจารย์ประจำที่ปฏิบัติงานจริง	24
	189	--จำนวนอาจารย์ประจำที่ลาศึกษาต่อ	-

องค์ประกอบ 2  
 ตัวบ่งชี้ที่ 2.1  
 ชนิดของตัวบ่งชี้

การผลิตบัณฑิต  
 (สกอ.) ระบบและกลไกการพัฒนาและบริหารหลักสูตร  
 กระบวนการ

1. เกณฑ์ทั่วไป

คะแนน 1	คะแนน 2	คะแนน 3	คะแนน 4	คะแนน 5
มีการดำเนินการ 1 ข้อ	มีการดำเนินการ 2 ข้อ	มีการดำเนินการ 3 ข้อ	มีการดำเนินการ 4 ข้อ	มีการดำเนินการ 5 ข้อ

2. เกณฑ์เฉพาะสถาบันกลุ่ม ค1 ค2 และ ง

เกณฑ์การประเมิน

คะแนน 1	คะแนน 2	คะแนน 3	คะแนน 4	คะแนน 5
มีการดำเนินการ 1 ข้อ ตามเกณฑ์ ทั่วไป	มีการดำเนินการ 2 ข้อ ตามเกณฑ์ ทั่วไป	มีการดำเนินการ 3 ข้อ ตามเกณฑ์ ทั่วไป	มีการดำเนินการ 4 หรือ 5 ข้อ ตาม เกณฑ์ทั่วไป	มีการดำเนินการครบ 5 ข้อ ตามเกณฑ์ ทั่วไป และครบถ้วน ตามเกณฑ์มาตรฐาน เพิ่มเติมเฉพาะกลุ่ม

หมายเหตุ

- การนับหลักสูตรปริญญาโทแผน ก และปริญญาเอก ให้นับหลักสูตรที่มีนักศึกษาลงทะเบียนเรียนในรอบปีการศึกษาที่ทำการประเมิน สำหรับการนับหลักสูตรทั้งหมดให้นับหลักสูตรที่ได้รับอนุมัติให้เปิดสอนทุกระดับปริญญา โดยนับรวมหลักสูตรที่รับนักศึกษา แต่ไม่นับรวมหลักสูตรที่สภาสถาบันอนุมัติให้ปิดดำเนินการแล้ว
- การนับจำนวนนักศึกษาในเกณฑ์มาตรฐานข้อ 8 ให้นับตามจำนวนหัวนักศึกษาในปีการศึกษานั้นๆ และนับทั้งนักศึกษาภาคปกติและภาคพิเศษทั้งในที่ตั้งและนอกที่ตั้ง
- คณะกรรมการรับผิดชอบ หมายถึง คณะกรรมการที่รับผิดชอบในการเสนอหลักสูตรใหม่ หรือเสนอปรับปรุงหลักสูตร หรือเสนอปิดหลักสูตร และคณะกรรมการที่รับผิดชอบบริหารหลักสูตรให้เป็นไปได้ ตามรายละเอียดหลักสูตรที่สภามหาวิทยาลัยอนุมัติ ซึ่งอาจเป็นชุดเดียวกันทั้งหมดหรือต่างชุดก็ได้

เกณฑ์มาตรฐาน

**ข้อ**

ผลการประเมินตนเอง

มี	ข้อ	เกณฑ์การประเมิน	ผลดำเนินงาน	หลักฐาน
☑	1	มีระบบและกลไกการเปิดหลักสูตรใหม่และปรับปรุงหลักสูตรตามแนวทางปฏิบัติที่กำหนด โดยคณะกรรมการการอุดมศึกษา และดำเนินการตามระบบที่กำหนด	มีกลไกในการปรับปรุงหลักสูตรทุก 5 ปี ที่ต้องผ่านความเห็นชอบของ กรรมการวิชาการและกรรมการบัณฑิตศึกษาทั้งระดับคณะและระดับมหาวิทยาลัย และได้ดำเนินการปรับปรุงหลักสูตรตามวาระแล้วทั้งหมด	
☑	2	มีระบบและกลไกการปิดหลักสูตรตามแนวทางปฏิบัติที่กำหนดโดยคณะกรรมการการอุดมศึกษา และดำเนินการตามระบบที่กำหนด	มีกลไกโดยผ่านกรรมการวิชาการและกรรมการบัณฑิตศึกษาทั้งระดับคณะและมหาวิทยาลัย	
☑	3	ทุกหลักสูตรมีการดำเนินงานให้เป็นไปตามเกณฑ์มาตรฐานหลักสูตรระดับอุดมศึกษา และกรอบมาตรฐานคุณวุฒิระดับอุดมศึกษา แห่งชาติ (การดำเนินงานตามกรอบมาตรฐานคุณวุฒิระดับอุดมศึกษาแห่งชาติ หมายถึง ต้องมีการประเมินผลตาม “ตัวบ่งชี้ผลการดำเนินงานตามประกาศมาตรฐานคุณวุฒิสาขาหรือสาขาวิชา เพื่อการประกันคุณภาพหลักสูตรและการเรียนการสอน” กรณีที่หลักสูตรใดยังไม่มีประกาศมาตรฐานคุณวุฒิสาขาหรือสาขาวิชา ให้ประเมินตามตัวบ่งชี้กลางที่กำหนดในภาคผนวก ก) สำหรับหลักสูตรสาขาวิชาชีพต้องได้รับการรับรองหลักสูตรจากสภาหรือองค์กรวิชาชีพที่เกี่ยวข้องด้วย (หมายเหตุ : สำหรับหลักสูตรเก่าหรือหลักสูตรปรับปรุงที่ยังไม่ได้ดำเนินการตามกรอบ มาตรฐานคุณวุฒิระดับอุดมศึกษา แห่งชาติก่อนปีการศึกษา 2555 ให้ยึดตาม เกณฑ์มาตรฐานหลักสูตรระดับอุดมศึกษา พ.ศ. 2548 )	ทุกหลักสูตรมีการดำเนินงาน เป็นไปตามเกณฑ์มาตรฐาน หลักสูตรระดับอุดมศึกษาและ กรอบ มาตรฐาน คุณ วุฒิ ระดับอุดมศึกษา และตามเกณฑ์ มา ต ร ฐ า น ห ลั ก สุ ต ร ระดับอุดมศึกษา พ.ศ. 2548 และ หลักสูตรระดับปริญญาตรีที่ต้องมีการรับรองจากองค์กรวิชาชีพทั้ง 2 สาขา ก็ได้รับรองจาก สภาวิศวกร	<p>- ห ลั ก สุ ต ร วิศวกรรมศาสตร ม ห า บั ณฑิ ต สาขาวิชาวิศวกรรม โยธา หลักสูตรปรับปรุง พ.ศ. 2553</p> <p>- ห ลั ก สุ ต ร วิศวกรรมศาสตร บัณฑิต สาขาวิชา วิศวกรรมโยธา หลักสูตรปรับปรุง พ.ศ. 2553</p> <p>- ห ลั ก สุ ต ร วิศวกรรมศาสตร บัณฑิต สาขาวิชา วิ ศ ว ก ร ร ม สิ่ง แวด ล้อม หลักสูตรปรับปรุง พ.ศ. 2553</p> <p>- ห ลั ก สุ ต ร วิศวกรรมศาสตร</p>

มี	ข้อ	เกณฑ์การประเมิน	ผลดำเนินงาน	หลักฐาน
				ม ห า บั ญ ฑิ ต สาขาวิชาวิศวกรรม ลี้ ง แ ว ด ลี อ ม หลักสูตรปรับปรุง พ.ศ. 2555 - หลักสูตรปรัชญา คุ ษ ฎี บั ญ ฑิ ต สาขาวิชาวิศวกรรม โยธา หลักสูตร ปรับปรุง พ.ศ. 2555 - หลักสูตรปรัชญา คุ ษ ฎี บั ญ ฑิ ต สาขาวิชาวิศวกรรม ลี้ ง แ ว ด ลี อ ม หลักสูตรปรับปรุง พ.ศ. 2555
<input checked="" type="checkbox"/>	4	มีคณะกรรมการรับผิดชอบควบคุมกำกับให้มีการดำเนินการได้ครบถ้วนทั้งข้อ 1 ข้อ 2 และข้อ 3 ข้างต้นตลอดเวลาที่จัดการศึกษา และมีการประเมินหลักสูตรทุกหลักสูตรอย่างน้อยตามกรอบเวลาที่กำหนดในเกณฑ์ มาตรฐานหลักสูตรฯ กรณีหลักสูตรที่ดำเนินงานตามกรอบมาตรฐานคุณวุฒิระดับอุดมศึกษาแห่งชาติ จะต้องควบคุมกำกับให้การดำเนินงานตามตัวบ่งชี้ในข้อ 3 ผ่านเกณฑ์การประเมิน 5 ข้อแรกและอย่างน้อยร้อยละ 80 ของตัวบ่งชี้ที่กำหนดในแต่ละปีทุกหลักสูตร	มีคณะกรรมการบริหารหลักสูตรฯ รับผิดชอบในการควบคุมกำกับให้มีการดำเนินการเปิดและปิดหลักสูตร บริหารหลักสูตรและมีการประเมินปรับปรุงหลักสูตรทุก 5 ปี ตามเกณฑ์มาตรฐานหลักสูตรระดับอุดมศึกษา และ กร อ บ ม า ต ร ฐ า น คุ ณ วุ ฒิ ระดับอุดมศึกษาแห่งชาติ	- ค้ำ ล้ ง แ ต้ ง ต้ ง คณะกรรมการบริหาร หลักสูตรฯ
<input checked="" type="checkbox"/>	5	มีคณะกรรมการรับผิดชอบควบคุมกำกับให้มีการดำเนินการได้ครบถ้วนทั้งข้อ 1 ข้อ 2 และข้อ 3 ข้างต้นตลอดเวลาที่จัดการศึกษาและมีการพัฒนาหลักสูตรทุกหลักสูตรตามผลการประเมินในข้อ 4กรณีหลักสูตรที่ดำเนินงานตามกรอบมาตรฐานคุณวุฒิระดับอุดมศึกษา	1. มี ค ณ ะ ก ร ม ก า ร บ ริ ห า ร หลักสูตรฯ ที่รับผิดชอบควบคุม กำกับให้มีการดำเนินการหลักสูตร ให้เป็นไปตามมาตรฐาน 2. มีการปรับปรุงหลักสูตรทุก 5 ปี	- ค้ำ ล้ ง แ ต้ ง ต้ ง คณะกรรมการบริหาร หลักสูตรฯ



มี	ข้อ	เกณฑ์การประเมิน	ผลดำเนินงาน	หลักฐาน
		แห่งชาติ จะต้องควบคุมกำกับให้การดำเนินงานตามตัวบ่งชี้ในข้อ 3 ผ่านเกณฑ์การประเมินครบ ทุกตัวบ่งชี้และทุกหลักสูตร		
<input checked="" type="checkbox"/>	7	หลักสูตรระดับบัณฑิตศึกษาที่เน้นการวิจัยที่เปิดสอน (ปริญญาโท เฉพาะแผน ก และปริญญาเอก) มีจำนวนมากกว่าร้อยละ 50 ของจำนวนหลักสูตรทั้งหมดทุกระดับการศึกษา	ในปี 2556 ภาควิชาฯ มีหลักสูตรระดับบัณฑิตศึกษา 4 หลักสูตร คือ - หลักสูตรวิศวกรรมศาสตรมหาบัณฑิต สาขาวิชาวิศวกรรมโยธา แผน ก แบบ ก1 และ ก2 - หลักสูตรวิศวกรรมศาสตรมหาบัณฑิต สาขาวิชาวิศวกรรมสิ่งแวดล้อม แผน ก แบบ ก1 และ ก2 - หลักสูตรปรัชญาดุษฎีบัณฑิต สาขาวิชาวิศวกรรมโยธา แบบ 1 และแบบ 2 - หลักสูตรปรัชญาดุษฎีบัณฑิต สาขาวิชาวิศวกรรมสิ่งแวดล้อม แบบ 1 และแบบ 2 จากหลักสูตรของภาควิชาฯ ทั้งหมด 6 หลักสูตร คิดเป็นร้อยละ 66.7	
<input type="checkbox"/>	8	หลักสูตรระดับบัณฑิตศึกษาที่เน้นการวิจัยที่เปิดสอน (ปริญญาโท เฉพาะแผน ก และปริญญาเอก) มีจำนวนนักศึกษาที่ศึกษาอยู่ในหลักสูตรมากกว่าร้อยละ 30 ของจำนวนนักศึกษาทั้งหมดทุกระดับการศึกษา	ในปี 2556 ภาควิชาฯ มีนักศึกษาระดับปริญญาโท เฉพาะแผน ก และปริญญาเอก จำนวน 77 คน จากจำนวนนักศึกษาทั้งหมดทุกระดับการศึกษา 387 คน คิดเป็นร้อยละ 19.9	

ผลการประเมินของคณะกรรมการปีที่แล้ว

เป้าหมาย	ผลการดำเนินงาน	คะแนนประเมินจากคณะกรรมการ	บรรลุเป้าหมาย
6	6	4	✓

ผลการประเมินตนเองปีนี้

เป้าหมาย	ผลการดำเนินงาน	คะแนนจากการประเมินตนเอง	บรรลุเป้าหมาย
6	6	4	✓

รายการหลักฐาน/รายละเอียดหลักฐาน :

- หลักสูตรวิศวกรรมศาสตรมหาบัณฑิต สาขาวิชาวิศวกรรมโยธา หลักสูตรปรับปรุง พ.ศ. 2553
- หลักสูตรวิศวกรรมศาสตรบัณฑิต สาขาวิชาวิศวกรรมโยธา หลักสูตรปรับปรุง พ.ศ. 2553
- หลักสูตรวิศวกรรมศาสตรบัณฑิต สาขาวิชาวิศวกรรมสิ่งแวดล้อม หลักสูตรปรับปรุง พ.ศ. 2553
- หลักสูตรวิศวกรรมศาสตรมหาบัณฑิต สาขาวิชาวิศวกรรมสิ่งแวดล้อม หลักสูตรปรับปรุง พ.ศ. 2555
- หลักสูตรปรัชญาดุษฎีบัณฑิต สาขาวิชาวิศวกรรมโยธา หลักสูตรปรับปรุง พ.ศ. 2555
- หลักสูตรปรัชญาดุษฎีบัณฑิต สาขาวิชาวิศวกรรมสิ่งแวดล้อมหลักสูตรปรับปรุง พ.ศ. 2555
- คำสั่งแต่งตั้งคณะกรรมการบริหารหลักสูตรฯ

หมายเหตุ/ข้อสังเกต :

องค์ประกอบ 2 การผลิตบัณฑิต  
 ตัวบ่งชี้ที่ 2.2 (สกอ.) อาจารย์ประจำที่มีคุณวุฒิปริญญาเอก  
 ชนิดของตัวบ่งชี้ บัณฑิตนำเข้า

	เกณฑ์เฉพาะกลุ่มสถาบัน ค1 และ ง	คะแนนเต็ม 5
เกณฑ์การประเมิน	1) ค่าร้อยละของอาจารย์ประจำที่มีคุณวุฒิปริญญาเอก	ร้อยละ 60 ขึ้นไป หรือ
	2) ค่าการเพิ่มขึ้นของร้อยละของอาจารย์ประจำที่มีคุณวุฒิปริญญาเอกเปรียบเทียบกับปีที่ผ่านมา	ร้อยละ 12 ขึ้นไป

1. คุณวุฒิปริญญาเอก พิจารณาจากระดับคุณวุฒิที่ได้รับหรือเทียบเท่าตามหลักเกณฑ์การพิจารณาคุณวุฒิของกระทรวงศึกษาธิการ กรณีที่มีการปรับวุฒิการศึกษาให้มีหลักฐานการสำเร็จการศึกษาภายในรอบปีการศึกษานั้น ทั้งนี้ อาจใช้คุณวุฒิปริญญาเอกได้ สำหรับกรณีที่บางสาขาวิชาซึ่งมีคุณวุฒิอื่นที่เหมาะสมกว่า ทั้งนี้ ต้องได้รับความเห็นชอบจากคณะกรรมการการอุดมศึกษา

2. การนับจำนวนอาจารย์ประจำ ให้นับตามปีการศึกษาและนับทั้งที่ปฏิบัติงานจริงและลาศึกษาต่อในกรณีที่มิ อาจารย์บรรจุใหม่ให้คำนวณตามเกณฑ์อาจารย์ประจำที่ระบุในคำชี้แจงเกี่ยวกับการนับจำนวนอาจารย์ประจำและนักวิจัยประจำ หน้า 34

3. คณะสามารถเลือกประเมินตามเกณฑ์การประเมินแนวทางใดแนวทางหนึ่งก็ได้ไม่จำเป็นต้องเลือกเหมือนกับสถาบัน

เกณฑ์มาตรฐาน **เชิงปริมาณ**

ผลการคำนวณ

ข้อมูลพื้นฐาน	ผลรวม
จำนวนอาจารย์ประจำทั้งหมด รวมทั้งที่ปฏิบัติงานจริงและลาศึกษาต่อ	24
จำนวนอาจารย์ประจำทั้งหมดที่ปฏิบัติงานจริงและลาศึกษาต่อ วุฒิปริญญาเอกหรือเทียบเท่า	20

ผลการประเมินของคณะกรรมการปีที่แล้ว

เป้าหมาย	ผลการดำเนินงาน	คะแนนประเมินจากคณะกรรมการ	บรรลุเป้าหมาย
70	79.17	5	✓

### ผลการประเมินตนเองปีนี้

เป้าหมาย	ผลการดำเนินงาน	คะแนนจากการประเมินตนเอง	บรรลุเป้าหมาย
70	83.33	5	✓

### ผลการดำเนินงาน

ภาควิชาวิศวกรรมโยธา มีอาจารย์ที่มีคุณวุฒิปริญญาเอก ในปี 2556 ร้อยละ 83.33 ซึ่งเป็นไปตามเป้าหมาย อย่างไรก็ตาม เมื่อเปรียบเทียบกับผลการดำเนินงานในปี 2555 พบว่า ผลการดำเนินงานดีขึ้นกว่าปี 2555

### รายการหลักฐาน

ตาราง IQA\_2.2 ไฟล์ IQA\_EQA\_Component.xls ใน  
[http://phoenix.eng.psu.ac.th/qa/P&Q/?file=information\\_QA.html](http://phoenix.eng.psu.ac.th/qa/P&Q/?file=information_QA.html)

หมายเหตุ/ข้อสังเกต :

องค์ประกอบ 2 การผลิตบัณฑิต  
 ตัวบ่งชี้ที่ 2.3 (สกอ.) อาจารย์ประจำที่ดำรงตำแหน่งทางวิชาการ  
 ชนิดของตัวบ่งชี้ บัณฑิตนำเข้า

เกณฑ์เฉพาะกลุ่มสถาบัน ค1 และ ง	คะแนนเต็ม 5
1) ค่าร้อยละของอาจารย์ประจำที่ดำรงตำแหน่งรองศาสตราจารย์และศาสตราจารย์รวมกัน	ร้อยละ 30 ขึ้นไป หรือ
2) ค่าการเพิ่มขึ้นของร้อยละของอาจารย์ประจำที่ดำรงตำแหน่งรองศาสตราจารย์ และศาสตราจารย์รวมกัน	ร้อยละ 6 ขึ้นไป

หมายเหตุ 1. การนับจำนวนอาจารย์ประจำ ให้นับตามปีการศึกษาและนับทั้งที่ปฏิบัติงานจริงและลาศึกษาต่อ  
 2. คณะสามารถเลือกประเมินตามเกณฑ์การประเมินแนวทางใดแนวทางหนึ่งก็ได้ ไม่จำเป็นต้องเลือกเหมือนกับสถาบัน

เกณฑ์มาตรฐาน **เชิงปริมาณ**

ผลการคำนวณ

ข้อมูลพื้นฐาน	ผลรวม
จำนวนอาจารย์ประจำทั้งหมด รวมทั้งที่ปฏิบัติงานจริงและลาศึกษาต่อ	24
จำนวนอาจารย์ประจำทั้งหมดที่ดำรงตำแหน่งอาจารย์	7
จำนวนอาจารย์ประจำทั้งหมดที่ดำรงตำแหน่งผู้ช่วยศาสตราจารย์	10
จำนวนอาจารย์ประจำทั้งหมดที่ดำรงตำแหน่งรองศาสตราจารย์	6
จำนวนอาจารย์ประจำทั้งหมดที่ดำรงตำแหน่งศาสตราจารย์	1
ร้อยละของอาจารย์ประจำที่ดำรงตำแหน่งทางวิชาการของปีที่ผ่านมา	29.17

ผลการประเมินของคณะกรรมการปีที่แล้ว

เป้าหมาย	ผลการดำเนินงาน	คะแนนประเมินจากคณะกรรมการ	บรรลุเป้าหมาย
30	29.17	4.86	<b>x</b>

ผลการประเมินตนเองปีนี้

เป้าหมาย	ผลการดำเนินงาน	คะแนนจากการประเมินตนเอง	บรรลุเป้าหมาย
30	29.17	4.86	<b>x</b>

## ผลการดำเนินงาน

ภาควิชาวิศวกรรมโยธา มีอาจารย์ที่ดำรงตำแหน่งทางวิชาการ ในปี 2556 ใกล้เคียงกับเกณฑ์มาตรฐานของ สกอ. ในกลุ่มสถาบัน ค1 และ ง โดยมีอาจารย์ที่ดำรงตำแหน่งรองศาสตราจารย์และศาสตราจารย์รวมกัน คิดเป็น ร้อยละ 29.17 ซึ่งเกณฑ์มาตรฐานกำหนดไว้ร้อยละ 30 ขึ้นไป

## รายการหลักฐาน

ตาราง IQA\_2.3 ไฟล์ IQA\_EQA\_Component.xls ใน  
[http://phoenix.eng.psu.ac.th/qa/P&Q/?file=information\\_QA.html](http://phoenix.eng.psu.ac.th/qa/P&Q/?file=information_QA.html)

## หมายเหตุ / ข้อสังเกต :

มีอาจารย์กำลังรอขึ้นผลงานขอ รองศาสตราจารย์ จำนวน 3 ท่าน และศาสตราจารย์ จำนวน 1 ท่าน

องค์ประกอบ 2 การผลิตบัณฑิต  
 ตัวบ่งชี้ที่ 2.4 (สกอ.) ระบบการพัฒนาคณาจารย์และบุคลากรสายสนับสนุน  
 ชนิดของตัวบ่งชี้ กระบวนการ

	คะแนน 1	คะแนน 2	คะแนน 3	คะแนน 4	คะแนน 5
เกณฑ์การประเมิน	มีการดำเนินการ 1 ข้อ	มีการดำเนินการ 2 ข้อ	มีการดำเนินการ 3 หรือ 4 ข้อ	มีการดำเนินการ 5 หรือ 6 ข้อ	มีการดำเนินการ 7 ข้อ

หลักฐานสำหรับการประเมินในเกณฑ์มาตรฐานข้อที่ 3 เช่น ผลการประเมิน หรือผลการสำรวจ  
 หมายเหตุ ความพึงพอใจของคณาจารย์และบุคลากร ด้านสวัสดิการ การเสริมสร้างสุขภาพที่ดี และการ  
 สร้างขวัญและกำลังใจ หรือหลักฐานเชิงประจักษ์อื่นๆ ที่เชื่อมโยงให้เห็นการทำงานได้ดีขึ้น  
 เกณฑ์มาตรฐาน ข้อ

ผลการประเมินตนเอง

มี	ข้อ	เกณฑ์การประเมิน	ผลดำเนินงาน	หลักฐาน
<input checked="" type="checkbox"/>	1	มีแผนการบริหารและการพัฒนา คณาจารย์ทั้งด้านวิชาการ เทคนิคการ สอนและการวัดผล และมีแผนการ บริหารและพัฒนาบุคลากรสาย สนับสนุนที่มีการวิเคราะห์ข้อมูลเชิง ประจักษ์	คณะฯ มีแผนเพื่อใช้ในการบริหารและการ พัฒนาคณาจารย์ และบุคลากรสายสนับสนุน โดยมีแผนการจัดกิจกรรมพัฒนาบุคลากร ประจำปี 2556-2557 และมีการจัดทำ แผนปฏิบัติการประจำปีของการจัดการ ทรัพยากรบุคคล 2556-2557 แผนพัฒนางาน HR 2554-2559 แผนปฏิบัติการเชิงกลยุทธ์ ของการจัดการทรัพยากรบุคคล 2556-2557 ที่ รวมแผนการบริหารและการพัฒนาคณาจารย์ ทั้งด้านวิชาการเทคนิคการสอนและการวัดผล และมีแผนการบริหารและพัฒนาบุคลากรสาย สนับสนุนที่มีการวิเคราะห์ข้อมูลเชิงประจักษ์ โดยการทำ SWOT และวิเคราะห์ ประมวลผล จากการประเมินความพึงพอใจของบุคลากรทั้ง คณะฯ ประกอบการจัดทำแผนอย่างเป็นระบบ	<a href="#">วศ.2.4-1(1)</a> <a href="#">วศ.2.4-1(2)</a> <a href="#">วศ.2.4-1(3)</a> <a href="#">วศ.2.4-1(4)</a> <a href="#">วศ.2.4-1(5)</a> <a href="#">วศ.2.4-1(6)</a>
<input checked="" type="checkbox"/>	2	มีการบริหารและการพัฒนา คณาจารย์และบุคลากรสาย	คณะฯ มีการดำเนินการตามแผนโดยการ จัดการทรัพยากรบุคคล และมีการติดตาม	<a href="#">วศ.2.4-1(1)</a> <a href="#">วศ.2.4-1(2)</a>

มี	ข้อ	เกณฑ์การประเมิน	ผลดำเนินงาน	หลักฐาน
		สนับสนุนให้เป็นไปตามแผนที่กำหนด	ตรวจสอบเพื่อให้มีการดำเนินการตามแผนเป็นระยะ ๆ โดยการติดตามแผนในที่ประชุม การจัดการทรัพยากรบุคคล และปรับแผนตามสถานการณ์ที่เหมาะสมและเป็นประโยชน์ในการพัฒนาบุคลากรทั้งสายวิชาการและสายสนับสนุนที่เข้าร่วมกิจกรรม/โครงการที่จัดโดยคณะฯ มหาวิทยาลัย และหน่วยงานภายนอก	<a href="#">วศ.2.4-1(3)</a>
<input checked="" type="checkbox"/>	3	มีสวัสดิการเสริมสร้างสุขภาพที่ดี และสร้างขวัญและกำลังใจให้คณาจารย์และบุคลากรสายสนับสนุนสามารถทำงานได้ อย่างมีประสิทธิภาพ	คณะฯ จัดสวัสดิการและกิจกรรมสร้างขวัญกำลังใจให้บุคลากรทุกระดับ ในรูปแบบต่างๆ ทั้งการจัดกิจกรรมสัมพันธ์ เช่น งานปีใหม่ งานเกษียณ กีฬาสัมพันธ์ร่วมกับมหาวิทยาลัย กิจกรรมออกกำลังกาย “ค่ายเปลี่ยนชีวิตพิชิตพุง” โดยจัดกิจกรรมในสถานที่และนอกสถานที่ ตั้งแต่วันที่ 25 มค.- 3 พค. 55 และ กีฬาสัมพันธ์คณะวิศวกรรมศาสตร์ ม.อ. – ม.ท.ร.ศรีวิชัย – Petronas University จากมาเลเซีย ที่จัดขึ้นในวันที่ 29 พค.2556 นอกจากสร้างเสริมสุขภาพแล้วยังมี การจัดโครงการตรวจสุขภาพประจำปี การจัดให้มีโครงการสวัสดิการกระเช้าสุขภาพเยี่ยมไข้บุคลากร การจัดระบบเพื่อความมั่นคงและความก้าวหน้าของบุคลากรทุกระดับ เช่น ระบบการดูแลอาจารย์ใหม่ ระบบพี่เลี้ยง อาจารย์และบุคลากรใหม่ การจัดโครงการบุคลากรใหม่ทั้งสายวิชาการและสายสนับสนุน พบผู้บริหารเพื่อรับทราบแผนนโยบายในการบริหารคณะฯ แผนความก้าวหน้ารายบุคคล Online ระบบการปรับอัตราพนักงานเงินรายได้เป็นพนักงานมหาวิทยาลัยเงินรายได้ เป็นต้น ซึ่งได้บรรลุตามแผนปฏิบัติการที่ได้กำหนดไว้	<a href="#">วศ.2.4-3(1)</a> <a href="#">วศ.2.4-3(2)</a> <a href="#">วศ.2.4-3(3)</a> <a href="#">วศ.2.4-3(4)</a> <a href="#">วศ.2.4-3(5)</a> <a href="#">วศ.2.4-3(6)</a> <a href="#">วศ.2.4-3(7)</a>



มี	ข้อ	เกณฑ์การประเมิน	ผลดำเนินงาน	หลักฐาน
<input checked="" type="checkbox"/>	4	มีระบบการติดตามให้คณาจารย์และบุคลากรสายสนับสนุนนำความรู้ และทักษะที่ได้จากการพัฒนามาใช้ ในการจัดการเรียนการสอนและการ ผลิตการเรียนรู้ของนักศึกษา ตลอดจนการปฏิบัติงานที่เกี่ยวข้อง	คณะฯ มีการจัดอบรมเพื่อให้อาจารย์ที่มีผลการ ประเมินการสอนต่ำได้พัฒนาทักษะและความรู้ ทำ การติดตามการจัดการเรียนการสอนและการวัดผล การเรียนรู้ของนักศึกษา ผ่านระบบการประเมิน การสอนของคณะฯ และแจ้งผลประเมินให้ ภาควิชา/หน่วยงาน ทราบ ใน ที่ ประชุม คณะกรรมการประจำคณะฯ เพื่อให้หัวหน้าภาควิชา/ หน่วยงานรับทราบและร่วมติดตามให้มีการนำ ทักษะจากการร่วมกิจกรรมการพัฒนาบุคลากร ไปใช้ให้เกิดประโยชน์ต่อหน่วยงาน การจัดเวที พัฒนาคณะ พัฒนางานด้วยประสบการณ์เรา เพื่อ เป็นเวทีถ่ายทอดความรู้และทักษะประสบการณ์ ต่าง ๆ ระหว่างกันของสายทุก 2 เดือน	<a href="#">วศ.2.4-4(1)</a> <a href="#">วศ.2.4-4(2)</a> <a href="#">วศ.2.4-4(3)</a>
<input checked="" type="checkbox"/>	5	มีการให้ความรู้ด้านจรรยาบรรณ อาจารย์และบุคลากรสายสนับสนุน และดูแลควบคุมให้คณาจารย์และ บุคลากรสายสนับสนุนถือปฏิบัติ	มีคณะกรรมการธรรมาภิบาล เพื่อรับเรื่องร้องเรียน จากนักศึกษา ด้านการเรียนการสอน และจัด กิจกรรมการบรรยายพิเศษเกี่ยวกับการส่งเสริม จรรยาบรรณและนำมาถ่ายทอดให้ผู้ร่วมงานฟังใน เวทีพัฒนาคณะ พัฒนางาน	<a href="#">วศ.2.4-4(3)</a>
<input checked="" type="checkbox"/>	6	มีการประเมินผลความสำเร็จของ แผนการบริหารและการพัฒนา คณาจารย์และบุคลากรสาย สนับสนุน	คณะฯ มีการติดตามผลสำเร็จจากตัวชี้วัดการ พัฒนาความก้าวหน้าของบุคลากรสายวิชาการและ สายสนับสนุน ประเมินจากการสำรวจความ คิดเห็นเกี่ยวกับการจัดกิจกรรมการพัฒนาบุคลากร (สำรวจ Training Need) และการประเมินผลการ บริหารงานของผู้บริหารคณะฯ ที่เกี่ยวข้องกับการ บริหารงานบุคคล การประเมินความพึงพอใจของ บุคลากร	<a href="#">วศ.2.4-6(1)</a> <a href="#">วศ.2.4-6(2)</a> <a href="#">วศ.2.4-6(3)</a>
<input checked="" type="checkbox"/>	7	มีการนำผลการประเมินไปปรับปรุง แผนหรือปรับปรุงการบริหารและ การพัฒนาคณาจารย์ และบุคลากร สายสนับสนุน	คณะฯ มีการนำข้อเสนอแนะต่างๆ จากการ ประเมินงานด้านการบริหารบุคคลมาประกอบใน การปรับแผนและจัดทำแผนในรอบปีถัดไป เพื่อให้เป็นแผนที่ตอบสนองต่อนโยบายและ ยุทธศาสตร์การพัฒนาคณะฯ	<a href="#">วศ.2.4-7(1)</a> <a href="#">วศ.2.4-7(2)</a> <a href="#">วศ.2.4-7(3)</a>

ผลการประเมินของคณะกรรมการปีที่แล้ว

เป้าหมาย	ผลการดำเนินงาน	คะแนนประเมินจากคณะกรรมการ	บรรลุเป้าหมาย
-	7	-	-

ผลการประเมินตนเองปีนี้

เป้าหมาย	ผลการดำเนินงาน	คะแนนจากการประเมินตนเอง	บรรลุเป้าหมาย
-	7	-	-

รายการหลักฐาน

- วศ.2.4-1(1) รายงานผลแผนการจัดฝึกอบรม/สัมมนาบุคลากร ประจำปีงบประมาณ 2557
- วศ.2.4-1(2) แผนการจัดกิจกรรมพัฒนาบุคลากร คณะวิศวกรรมศาสตร์ ประจำปีงบประมาณ 2557
- วศ.2.4-1(3) แผนปฏิบัติการประจำปี 2557 การจัดการทรัพยากรบุคคล
- วศ.2.4-1(4) แผนพัฒนางานการจัดการทรัพยากรบุคคล 2557
- วศ.2.4-1(5) แบบฟอร์มการพัฒนาความก้าวหน้าทางวิชาการ (การพัฒนาคุณวุฒิ และการขอตำแหน่งทางวิชาการ)
- วศ.2.4-1(6) แผนกลยุทธ์ คณะวิศวกรรมศาสตร์ ปีงบประมาณ 2555-2559
- วศ.2.4-3(1) แผนส่งเสริมสุขภาพและกิจกรรมสัมพันธ์ คณะวิศวกรรมศาสตร์ พ.ศ.2556-2557
- วศ.2.4-3(2) ภาพกิจกรรมและผลประเมินการจัดงานเกษียณอายุราชการ ปี 2556
- วศ.2.4-3(3) ข้อมูลโครงการเชื่อมโยงบุคลากร
- วศ.2.4-3(4) ระบบดูแลบุคลากรใหม่ คณะวิศวกรรมศาสตร์
- วศ.2.4-3(5) ประกาศคณะวิศวกรรมศาสตร์ เรื่อง หลักการว่าด้วยที่เลี้ยงหรือที่ปรึกษาบุคลากรใหม่
- วศ.2.4-3(6) การจัดระบบความมั่นคงและความก้าวหน้าสายอาชีพ เพื่อสร้างแรงจูงใจในการทำงาน
- วศ.2.4-3(7) แผนความก้าวหน้ารายบุคคล (ในระบบสารสนเทศบุคลากร)
- วศ.2.4-4(1) ผลการประเมิน โครงการฝึกอบรม สัมมนา และกิจกรรมของบุคลากร
- วศ.2.4-4(2) ระบบประเมินการสอนอาจารย์คณะวิศวกรรมศาสตร์
- วศ.2.4-4(3) โครงการเวทีพัฒนาคณะ พัฒนางาน ด้วยประสบการณ์ของเรา
- วศ.2.4-6(1) คณะกรรมการพิจารณาตำแหน่งทางวิชาการประจำคณะฯ และความคืบหน้าในการขอตำแหน่งทางวิชาการของบุคลากรคณะฯ
- วศ.2.4-6(2) แบบประเมินผลการปฏิบัติตามบทบาทหน้าที่ของคณบดี
- วศ.2.4-6(3) ผลการสำรวจความสุขของบุคลากรคณะฯ ช่วงครึ่งปีแรก 2557
- วศ.2.4-7(1) ประเมินผลแผนปฏิบัติการประจำปี 2557 การจัดการทรัพยากรบุคคล

วศ.2.4-7(2) ประเมินแผนพัฒนางานการจัดการทรัพยากรบุคคล 2557

วศ.2.4-7(3) แบบประเมินความพึงพอใจของผู้รับบริการ ต่อการจัดการทรัพยากรบุคคล

**หมายเหตุ / ข้อสังเกต :**

เป็นข้อมูลในภาพรวมของคณะวิศวกรรมศาสตร์

องค์ประกอบ 2 การผลิตบัณฑิต

ตัวบ่งชี้ที่ 2.6 (สกอ.) ระบบและกลไกการจัดการเรียนการสอน

ชนิดของตัวบ่งชี้ กระบวนการ

เกณฑ์การประเมิน	คะแนน 1	คะแนน 2	คะแนน 3	คะแนน 4	คะแนน 5
	มีการดำเนินการ 1 ข้อ	มีการดำเนินการ 2 หรือ 3 ข้อ	มีการดำเนินการ 4 หรือ 5 ข้อ	มีการดำเนินการ 6 ข้อ	มีการดำเนินการ 7 ข้อ

1. มหาวิทยาลัยหรือคณะจะต้องประเมินความพึงพอใจของผู้เรียนที่มีต่อคุณภาพการเรียนการสอนและสิ่งสนับสนุนการเรียนรู้ทุกรายวิชาทุกภาคการศึกษา ยกเว้น รายวิชาที่ไม่มีการเรียนการสอนในชั้นเรียนหรือในห้องปฏิบัติการ เช่น การฝึกงาน สหกิจศึกษา การค้นคว้าอิสระ วิชาโครงการ สารนิพนธ์ และวิทยานิพนธ์ เป็นต้น
2. งานวิจัยเพื่อพัฒนาการเรียนการสอนตามเกณฑ์ข้อ 5 หมายถึง งานวิจัยของผู้สอนของสถาบันที่ได้พัฒนาขึ้น และนำไปใช้ในการพัฒนาวิธีการสอน

เกณฑ์มาตรฐาน **ข้อ**

ผลการประเมินตนเอง

มี	ข้อ	เกณฑ์การประเมิน	ผลดำเนินงาน	หลักฐาน
<input checked="" type="checkbox"/>	1	มีระบบและกลไกการประกันคุณภาพการจัดการเรียนการสอนที่เน้นผู้เรียนเป็นสำคัญทุกหลักสูตร	1. มีระบบและกลไกการประกันคุณภาพการจัดการเรียนการสอนที่เน้นผู้เรียนเป็นสำคัญในทุกหลักสูตรทั้งระดับปริญญาตรี และบัณฑิตศึกษา 2. มีระบบการจัดการเรียนการสอนที่เป็นผู้เรียนเป็นสำคัญที่ใช้ในภาควิชาฯ คือ LMS 3. มีการกำหนดรายวิชาที่มีการสอนโดยเน้นผู้เรียนเป็นสำคัญในรายวิชาต่างๆ	- เว็บไซต์ระบบการจัดการเรียนรู้ LMS@PSU : <a href="http://lms.psu.ac.th">http://lms.psu.ac.th</a> - Course syllabus ของรายวิชาในภาคการศึกษาที่ 1 และ 2 ปีการศึกษา 2556
<input checked="" type="checkbox"/>	2	ทุกรายวิชาของทุกหลักสูตร มีรายละเอียดของรายวิชาและของประสบการณ์ภาคสนาม(ถ้ามี) ก่อนการเปิดสอนในแต่ละภาคการศึกษาตามที่กำหนดในกรอบมาตรฐานคุณวุฒิระดับอุดมศึกษาแห่งชาติ	1. ทุกรายวิชาของทุกหลักสูตร มีรายละเอียดของรายวิชา (Course syllabus) ก่อนการเปิดสอนในแต่ละภาคการศึกษา 2. รายวิชาการศึกษาฝึกปฏิบัติงานมีคู่มือฝึกงานและแจกนักศึกษา	- Course syllabus ของรายวิชาในภาคการศึกษาที่ 1 และ 2 ปีการศึกษา 2556 - คู่มือการฝึกงาน

มี	ข้อ	เกณฑ์การประเมิน	ผลดำเนินงาน	หลักฐาน
<input checked="" type="checkbox"/>	3	ทุกหลักสูตรมีรายวิชาที่ส่งเสริมทักษะการเรียนรู้ด้วยตนเอง และการให้ผู้เรียนได้เรียนรู้จากการปฏิบัติทั้งในและนอกห้องเรียนหรือจากการทำวิจัย	ทุกหลักสูตรมีรายวิชาที่ส่งเสริมทักษะการเรียนรู้ด้วยตนเอง และการให้ผู้เรียนได้เรียนรู้จากการปฏิบัติทั้งในและนอกห้องเรียนหรือจากการทำวิจัย ดังนี้ 1. หลักสูตรระดับปริญญาตรี มีรายวิชาโครงการนักศึกษา และการนำนักศึกษาไปดูงานทัศนศึกษาประจำปี 2. หลักสูตรระดับบัณฑิตศึกษา มีการให้นักศึกษาทำวิจัย : วิทยานิพนธ์	
<input checked="" type="checkbox"/>	4	มีการให้ผู้มีประสบการณ์ทางวิชาการหรือวิชาชีพจากหน่วยงานหรือชุมชนภายนอกเข้ามามีส่วนร่วมในกระบวนการเรียนการสอนทุกหลักสูตร	1. เชิญวิทยากรภายนอกจากหน่วยงานต่างๆ มาให้ความรู้นักศึกษาในรายวิชาต่างๆ เช่น บริษัท SCG จำกัด บริษัท เหล็กสยาม ยามาโตะ จำกัด ศิษย์เก่า 2. แหล่งฝึกงานมีส่วนร่วมในการประเมินนักศึกษาที่ฝึกงาน	- หนังสือ เชิญ วิทยากร ภายนอก - ใบประเมินการฝึกงานของนักศึกษา
<input checked="" type="checkbox"/>	5	มีการจัดการเรียนรู้ที่พัฒนาจากการวิจัยหรือจากกระบวนการจัดการความรู้เพื่อพัฒนาการเรียนการสอน	มีการนำงานวิจัยของอาจารย์ไปใช้ในการเขียนเอกสาร/ตำราการเรียนการสอน	- เอกสารประกอบการสอน เช่น รายวิชา 223-431 Solid Waste Management, 224-211 Chemistry for Environmental Engineering
<input checked="" type="checkbox"/>	6	มีการประเมินความพึงพอใจของผู้เรียนที่มีต่อคุณภาพการจัดการเรียนการสอน และสิ่งสนับสนุนการเรียนรู้ทุกรายวิชาทุกภาคการศึกษา โดยผลการประเมินความพึงพอใจแต่ละรายวิชาต้องไม่ต่ำกว่า 3.51 จากคะแนนเต็ม 5	มีการประเมินความพึงพอใจของผู้เรียนต่อคุณภาพการจัดการเรียนการสอน โดยมีการประเมินการสอนของอาจารย์ในภาควิชาฯ ในรายวิชาต่างๆ ผ่านระบบ online ของมหาวิทยาลัย โดยในภาคการศึกษาที่ 1/2556 ได้คะแนน 4.66 และภาคการศึกษาที่ 2/2556 ได้คะแนน 4.75	ผลการประเมินอาจารย์ในรายวิชาต่างๆ ในระบบประเมินการสอน <a href="https://eval2.eng.psu.ac.th/">https://eval2.eng.psu.ac.th/</a>
<input type="checkbox"/>	7	มีการพัฒนาหรือปรับปรุงการจัดการเรียนการสอน กลยุทธ์การสอน หรือการประเมินผลการเรียนรู้ทุกรายวิชา ตามผลการประเมินรายวิชา		

ผลการประเมินของคณะกรรมการปีที่แล้ว

เป้าหมาย	ผลการดำเนินงาน	คะแนนประเมินจากคณะกรรมการ	บรรลุเป้าหมาย
5	6	4	✓

ผลการประเมินตนเองปีนี้

เป้าหมาย	ผลการดำเนินงาน	คะแนนจากการประเมินตนเอง	บรรลุเป้าหมาย
5	6	4	✓

รายการหลักฐาน/ รายละเอียดหลักฐาน :

- เว็บไซต์ระบบการจัดการเรียนรู้ LMS@PSU : <http://lms.psu.ac.th>
- Course syllabus ของรายวิชาในภาคการศึกษาที่ 1 และ 2 ปีการศึกษา 2556
- คู่มือการฝึกงาน
- หนังสือเชิญวิทยากรภายนอก
- ใบประเมินการฝึกงานของนักศึกษา
- ระบบ ประเมินการสอน <https://eval2.eng.psu.ac.th/>

หมายเหตุ / ข้อสังเกต :

องค์ประกอบ 2 การผลิตบัณฑิต  
 ตัวบ่งชี้ที่ 2.8 (สกอ.) ระดับความสำเร็จของการเสริมสร้างคุณธรรมจริยธรรมที่จัดให้กับนักศึกษา  
 ชนิดของตัวบ่งชี้ กระบวนการ

	คะแนน 1	คะแนน 2	คะแนน 3	คะแนน 4	คะแนน 5
เกณฑ์การประเมิน	มีการดำเนินการ 1 ข้อ	มีการดำเนินการ 2 ข้อ	มีการดำเนินการ 3 ข้อ	มีการดำเนินการ 4 ข้อ	มีการดำเนินการ 5 ข้อ

1. การยกย่องชมเชยประกาศเกียรติคุณด้านคุณธรรม จริยธรรม หากดำเนินการในระดับมหาวิทยาลัย ต้องมีกรรมการภายนอกมหาวิทยาลัยอย่างน้อยร้อยละ 50 และมีผู้เข้าร่วมการแข่งขันหรือเข้าร่วมการคัดเลือกที่มาจากหลากหลายสถาบัน (ตั้งแต่ 3 สถาบันขึ้นไป)

2. หน่วยงานหรือองค์กรระดับชาติ หมายถึง หน่วยงานนอกสถาบันระดับกรมหรือเทียบเท่า ขึ้นไป (เช่น ระดับจังหวัด) หรือรัฐวิสาหกิจ หรือองค์กรมหาชน หรือบริษัทมหาชนที่จดทะเบียนในตลาดหลักทรัพย์ หรือองค์กรกลางระดับชาติทั้งภาครัฐและเอกชน (เช่น สภาอุตสาหกรรม สภาหอการค้า สภาวิชาชีพ)

เกณฑ์มาตรฐาน ข้อ

ผลการประเมินตนเอง

มี	ข้อ	เกณฑ์การประเมิน	ผลดำเนินงาน	หลักฐาน
<input checked="" type="checkbox"/>	1	มีการกำหนดพฤติกรรมด้านคุณธรรมจริยธรรมสำหรับนักศึกษาที่ต้องการส่งเสริมไว้เป็นลายลักษณ์อักษร	ยึดตามประกาศมหาวิทยาลัยฯ ว่าด้วยเรื่องพฤติกรรมคุณลักษณะด้านคุณธรรมจริยธรรมของนักศึกษา และระเบียบคณะฯ ว่าด้วยการแต่งกายของนักศึกษา พ.ศ. 2547 ได้ประกาศไว้เป็นลายลักษณ์อักษร และในแผนการสอนบางรายวิชาได้มีการระบุคุณธรรมและจริยธรรมที่นักศึกษาควรพึงมี ในการเข้าเรียน และการเป็นนักศึกษา	- ประกาศมหาวิทยาลัยฯ ว่าด้วยเรื่องพฤติกรรมคุณลักษณะด้านคุณธรรมจริยธรรมของนักศึกษา - ระเบียบคณะฯ ว่าด้วยการแต่งกายของนักศึกษา พ.ศ. 2547 - แผนการสอนรายวิชาของภาควิชาฯ
<input checked="" type="checkbox"/>	2	มีการถ่ายทอดหรือเผยแพร่พฤติกรรมด้านคุณธรรมจริยธรรมสำหรับนักศึกษาที่ต้องการส่งเสริมตามข้อ 1 ไปยังผู้บริหารคณาจารย์ นักศึกษาและผู้เกี่ยวข้องทราบอย่างทั่วถึงทั้งสถาบัน	ได้มีการเผยแพร่ประกาศมหาวิทยาลัยฯ ว่าด้วยเรื่องพฤติกรรมคุณลักษณะด้านคุณธรรม จริยธรรมของนักศึกษา และระเบียบคณะฯ ว่าด้วยการแต่งกายของนักศึกษา พ.ศ. 2547 ไปยังนักศึกษผ่านช่องทางการสื่อสารภายในภาควิชาฯ	- ไปสเตอร์ - คำอธิบายรายวิชาของรายวิชาฯ เช่น 220-102, 220-231, 220-001, 224-001

มี	ข้อ	เกณฑ์การประเมิน	ผลดำเนินงาน	หลักฐาน
			ตั้งนี้เว็บไซต์,บอร์ดประชาสัมพันธ์ ภาควิชาฯรวมไปถึงการเผยแพร่ผ่าน Social Network	
<input checked="" type="checkbox"/>	3	มีโครงการหรือกิจกรรมส่งเสริม การพัฒนาพฤติกรรมด้านคุณธรรม จริยธรรมที่กำหนด ในข้อ 1 โดย ระบุตัวบ่งชี้และเป้าหมายวัด ความสำเร็จ	ภาควิชาฯดำเนินการจัดกิจกรรม และ สนับสนุนให้นักศึกษาของภาควิชาจัด กิจกรรมที่มีวัตถุประสงค์เน้นการพัฒนา ด้านคุณธรรม จริยธรรม และมีจิตสำนึก สาธารณะแก่นักศึกษาผู้จัดและเข้าร่วม กิจกรรม ตามดังนี้ -โครงการปฐมนิเทศนักศึกษาชั้นปีที่ 2 เข้าภาควิชาฯ - กิจกรรมไหว้ครูภาควิชาฯ - โครงการค่ายคุณธรรม จริยธรรมและ ปัจฉิมนิเทศ - โครงการสนับสนุนอาจารย์ที่ปรึกษา พบนักศึกษา -โครงการนักศึกษาในรายวิชากิจกรรม เสริมหลักสูตร	รายละเอียดโครงการ -โครงการปฐมนิเทศนักศึกษา ชั้นปีที่ 2 เข้าภาควิชาฯ -กิจกรรมไหว้ครูภาควิชาฯ - โครงการ ค่ายคุณธรรม จริยธรรมและปัจฉิมนิเทศ -โครงการนักศึกษาในรายวิชา กิจกรรมเสริมหลักสูตร
<input checked="" type="checkbox"/>	4	มีการประเมินผลโครงการหรือ กิจกรรมส่งเสริมคุณธรรม จริยธรรมของนักศึกษาตามตัว บ่งชี้และเป้าหมายที่กำหนดใน ข้อ 3 โดยมีผลการประเมินบรรลุ เป้าหมายอย่างน้อยร้อยละ 90 ของตัวบ่งชี้	มีการประเมินผลการจัดกิจกรรม/ โครงการ เข้ากับวัตถุประสงค์และผลที่ คาดว่าจะได้รับภายหลังเสร็จสิ้นการ ดำเนินการ	- ระบบกิจกรรมนักศึกษา -ใบสรุปผลการประเมินการจัด กิจกรรม/โครงการ
<input type="checkbox"/>	5	มีนักศึกษาหรือกิจกรรมที่เกี่ยวกับ นักศึกษาได้รับการยกย่องชมเชย ประกาศเกียรติคุณด้านคุณธรรม จริยธรรม โดยหน่วยงานหรือ องค์กรระดับชาติ		



#### ผลการประเมินของคณะกรรมการปีที่แล้ว

เป้าหมาย	ผลการดำเนินงาน	คะแนนประเมินจากคณะกรรมการ	บรรลุเป้าหมาย
-	4	-	-

#### ผลการประเมินตนเองปีนี้

เป้าหมาย	ผลการดำเนินงาน	คะแนนจากการประเมินตนเอง	บรรลุเป้าหมาย
-	4	-	-

#### รายการหลักฐาน

- ประกาศมหาวิทยาลัยฯ ว่าด้วยเรื่องพฤติกรรมคุณลักษณะด้านคุณธรรม จริยธรรมของนักศึกษา
- ระเบียบคณะฯ ว่าด้วยการแต่งกายของนักศึกษา พ.ศ. 2547
- แผนการสอนรายวิชาของภาควิชาฯ
- โครงการปฐมนิเทศนักศึกษาชั้นปีที่ 2 เข้าภาควิชาฯ
- กิจกรรมไหว้ครูภาควิชาฯ
- โครงการค่ายคุณธรรม จริยธรรมและปัจเจกนิเทศ
- โครงการนักศึกษาในรายวิชากิจกรรมเสริมหลักสูตร
  1. โครงการ “ทำดีเพื่อน้อง” โรงเรียนบ้านทุ่งงาย ตำบลทุ่งใหญ่ อ.หาดใหญ่ จ.สงขลา
  2. โครงการ “ซ่อมสร้างสุข (๑)” วัดทุ่งงาย ตำบลทุ่งใหญ่ อ.หาดใหญ่ จ.สงขลา
  3. โครงการ “ร้อยคน 600 กล้า ถวายองค์ราชินี” โรงเรียนวัดบ่อปาย ต.สทิงหม้อ อ.สิงหนคร จ.สงขลา
  4. โครงการ “เสริมฝันปันรักให้น้อง” โรงเรียนวัดแม่เตย ต.ท่าข้าม อ.หาดใหญ่ จ.สงขลา
  5. โครงการ “แปลง (รัก) ผักให้น้อง” โรงเรียนบ้านทุ่งเลียบ ต.ทุ่งตำเสา อ.หาดใหญ่ จ.สงขลา
  6. โครงการ “เติมสีสร้างฝัน” โรงเรียนบ้านทุ่งงาย ต.ทุ่งใหญ่ อ.หาดใหญ่ จ.สงขลา

หมายเหตุ/ ข้อสังเกต :

องค์ประกอบ 2

ตัวบ่งชี้ที่ ๓

ชนิดของตัวบ่งชี้

การผลิตบัณฑิต

(สมศ.) ผลงานของผู้สำเร็จการศึกษาระดับปริญญาโทที่ได้รับการตีพิมพ์หรือเผยแพร่

ผลผลิต

กำหนดระดับคุณภาพงานวิจัยที่ตีพิมพ์ ดังนี้

ค่าน้ำหนัก	ระดับคุณภาพงานวิจัย
0.25	- มีการเผยแพร่สู่สาธารณะในลักษณะใดลักษณะหนึ่ง
0.50	- มีการตีพิมพ์ในรายงานสืบเนื่องจากการประชุมวิชาการระดับชาติ (proceeding)
0.75	- มีการตีพิมพ์ในรายงานสืบเนื่องจากการประชุมวิชาการระดับนานาชาติ (proceeding) หรือมีการตีพิมพ์ในวารสารวิชาการระดับชาติ
1.00	- มีการตีพิมพ์ในวารสารวิชาการระดับนานาชาติ

การส่งบทความเพื่อพิจารณาคัดเลือกให้นำเสนอในการประชุมวิชาการต้องส่งเป็นฉบับสมบูรณ์ (Full Paper) และเมื่อได้รับการตอบรับและตีพิมพ์แล้ว การตีพิมพ์ต้องตีพิมพ์เป็นฉบับสมบูรณ์ซึ่งสามารถอยู่ในรูปแบบเอกสาร หรือสื่ออิเล็กทรอนิกส์ได้

กำหนดระดับแหล่งเผยแพร่งานสร้างสรรค์ ดังนี้

ค่าน้ำหนัก	ระดับคุณภาพงานสร้างสรรค์ *
0.125	- งานสร้างสรรค์ที่ได้รับการเผยแพร่ในระดับสถาบันหรือจังหวัด
0.25	- งานสร้างสรรค์ที่ได้รับการเผยแพร่ในระดับชาติ
0.50	- งานสร้างสรรค์ที่ได้รับการเผยแพร่ในระดับความร่วมมือระหว่างประเทศ
0.75	- งานสร้างสรรค์ที่ได้รับการเผยแพร่ในระดับภูมิภาคอาเซียน*
1.00	- งานสร้างสรรค์ที่ได้รับการเผยแพร่ในระดับนานาชาติ

\* องค์ประกอบของคณะกรรมการไม่น้อยกว่า 3 คน และต้องมีบุคคลภายนอกสถานศึกษาร่วมพิจารณาด้วย

เกณฑ์การประเมิน

อาเซียน หมายถึง สมาคมประชาชาติแห่งเอเชียตะวันออกเฉียงใต้ (Association of South East Asian Nations) มี 10 ประเทศ ได้แก่ บรูไน กัมพูชา อินโดนีเซีย ลาว มาเลเซีย พม่า ฟิลิปปินส์ สิงคโปร์ ไทย และเวียดนาม

การเผยแพร่ในระดับความร่วมมือระหว่างประเทศ เป็นโครงการความร่วมมือระหว่างประเทศไทยกับประเทศอื่น

การเผยแพร่ในระดับภูมิภาคอาเซียน เป็นการเผยแพร่เฉพาะในกลุ่มอาเซียน 10 ประเทศ (อย่างน้อย 5 ประเทศ หมายถึงนับรวมประเทศไทยด้วย) และการให้คะแนนตามแหล่งเผยแพร่ ไม่จำเป็นต้องไปแสดงในต่างประเทศ

การเผยแพร่ในระดับนานาชาติ เป็นการเผยแพร่ที่เปิดกว้างสำหรับทุกประเทศ (อย่างน้อย 5 ประเทศ ที่ไม่ได้อยู่ในกลุ่มอาเซียน)

- เกณฑ์การให้คะแนน** ใช้บัญญัติไตรยางศ์เทียบ กำหนดร้อยละ 25 เท่ากับ 5 คะแนน
- หมายเหตุ**
- ผลงานที่ตีพิมพ์หรือเผยแพร่ของผู้สำเร็จการศึกษาระดับปริญญาโท นับตามปีปฏิทิน
  - จำนวนผู้สำเร็จการศึกษาระดับปริญญาโททั้งหมด นับตามปีการศึกษา (โดยนับจำนวนเมื่อนักศึกษาสอบ Thesis/IS แล้ว และคณะกรรมการตรวจสอบบัณฑิตการจบครบถ้วนเพื่อส่งบัณฑิตวิทยาลัย)
- เกณฑ์มาตรฐาน** **เชิงปริมาณ**

**วิธีการคำนวณ**

$$\frac{\text{ผลรวมถ่วงน้ำหนักของผลงานที่ตีพิมพ์หรือเผยแพร่ของผู้สำเร็จการศึกษาระดับปริญญาโท}}{\text{จำนวนผู้สำเร็จการศึกษาระดับปริญญาโททั้งหมด}} \times 100$$

**ผลการคำนวณ**

ระดับคุณภาพผลงานรวม	ผู้สำเร็จการศึกษา	ร้อยละระดับคุณภาพ	คะแนนเทียบเกณฑ์
7.25	5	280	5

**ผลการประเมินของคณะกรรมการปีที่แล้ว**

เป้าหมาย	ผลการดำเนินงาน	คะแนนประเมินจากคณะกรรมการ	บรรลุเป้าหมาย
15	65.91	5	✓

**ผลการประเมินตนเองปีนี้**

เป้าหมาย	ผลการดำเนินงาน	คะแนนจากการประเมินตนเอง	บรรลุเป้าหมาย
20	280	5	✓

**ผลการดำเนินงาน**

ผลการดำเนินงานของภาควิชาวิศวกรรมโยธา บรรลุเป้าหมายที่ตั้งไว้ มีผลดำเนินการร้อยละ 280 ซึ่งตั้งเป้าหมายร้อยละ 15

### รายการหลักฐาน

1. [http://phoenix.eng.psu.ac.th/qa/P&Q/?file=information\\_QA.html](http://phoenix.eng.psu.ac.th/qa/P&Q/?file=information_QA.html)

หมายเหตุ / ข้อสังเกต :

องค์ประกอบ 2      การผลิตบัณฑิต  
 ตัวบ่งชี้ที่ ๑๔      (สมศ.) การพัฒนาคณาจารย์  
 ชนิดของตัวบ่งชี้      ผลผลิต

**เกณฑ์การพิจารณา**

กำหนดค่าน้ำหนักระดับคุณภาพอาจารย์ ดังนี้

ตำแหน่งทางวิชาการ	วุฒิการศึกษา	ปริญญาตรี	ปริญญาโท	ปริญญาเอก
	อาจารย์	0	2	5
เกณฑ์การประเมิน	ผู้ช่วยศาสตราจารย์	1	3	6
	รองศาสตราจารย์	3	5	8
	ศาสตราจารย์	6	8	10

**เกณฑ์การให้คะแนน**

ใช้บัญญัติไตรยางศ์เทียบ โดยกำหนดให้ค่าดัชนีคุณภาพอาจารย์เป็น 6 เท่ากับ 5 คะแนน

หมายเหตุ

เกณฑ์มาตรฐาน      **เชิงปริมาณ**

วิธีการคำนวณ

ผลรวมถ่วงน้ำหนักของอาจารย์ประจำ
จำนวนอาจารย์ประจำทั้งหมด

ผลการคำนวณ

ระดับคุณภาพอาจารย์	จำนวนอาจารย์	ค่าดัชนีคุณภาพอาจารย์	คะแนนเทียบเกณฑ์
141	24	5.88	4.79

ผลการประเมินของคณะกรรมการปีที่แล้ว

เป้าหมาย	ผลการดำเนินงาน	คะแนนประเมินจากคณะกรรมการ	บรรลุเป้าหมาย
5	5.75	4.79	✓

### ผลการประเมินตนเองปีนี้

เป้าหมาย	ผลการดำเนินงาน	คะแนนจากการประเมินตนเอง	บรรลุเป้าหมาย
5	5.88	4.90	✓

### ผลการดำเนินงาน

ผลการพัฒนาอาจารย์สำหรับปี 2556 อาจารย์ประจำภาควิชาวิศวกรรมโยธามีระดับคุณภาพตามคุณวุฒิและตำแหน่งทางวิชาการเฉลี่ย 5.88 สูงกว่าเป้าหมาย 5 เมื่อเทียบกับเกณฑ์ของ สมศ. แล้ว ดัชนีคุณภาพอาจารย์ของภาควิชาฯ อยู่ในระดับใกล้เคียงกับเกณฑ์ของ สมศ.

### รายการหลักฐาน

1. [http://phoenix.eng.psu.ac.th/qa/P&Q/?file=information\\_QA.html](http://phoenix.eng.psu.ac.th/qa/P&Q/?file=information_QA.html)

### หมายเหตุ / ข้อสังเกต :

### จุดแข็ง/แนวทางเสริมจุดแข็ง

1. มีอาจารย์ระดับปริญญาเอก จำนวนมาก
2. อาจารย์มีการพัฒนาตัวเองให้ได้ตำแหน่งทางวิชาการสูง
3. มีการเปิดหลักสูตรครบในทุกระดับชั้นของอุดมศึกษา
4. บุคลากรสายสนับสนุนมีการพัฒนาตัวเองให้ได้ตำแหน่งที่สูงขึ้น
5. ส่งเสริมและให้ความรู้ความเข้าใจที่ถูกต้องในด้านจรรยาบรรณของงานทางวิชาการ ตลอดจนดูแลควบคุมให้บุคลากรภาควิชาฯ ถือปฏิบัติ

### จุดที่ควรพัฒนา/ข้อเสนอแนะในการปรับปรุง

1. ควรส่งเสริมให้มีการขอตำแหน่งเพิ่มเติมในระยะเวลาที่กำหนด โดยอาจจะมีการให้รางวัลสมทบเพิ่มเป็นพิเศษ เพื่อสร้างแรงจูงใจ
2. ส่งเสริมและให้มีการอบรมทางด้านจรรยาบรรณทางวิชาการและการปฏิบัติงาน ทั้งในระดับนักศึกษาและบุคลากร

### วิธีปฏิบัติที่ดี/นวัตกรรม

1. มีการกระตุ้นและสนับสนุนในทุกๆ ด้าน ให้อาจารย์ใหม่ของตำแหน่งทางวิชาการ

2. มีการตรวจสอบ ดูแล สอบทาน ในการควบคุมคุณภาพการศึกษา ตลอดจนถึงด้านจรรยาบรรณ โดยผู้บริหาร ภาควิชาฯ นอกเหนือจากอาจารย์ที่ปรึกษา และกรรมการบริหารหลักสูตร
3. มีการตรวจสอบคุณภาพการศึกษาให้ได้ตามมาตรฐานสากลอย่างเหมาะสม

องค์ประกอบ 4 การวิจัย

ตัวบ่งชี้ที่ 4.3 (สกอ.) เงินสนับสนุนงานวิจัยหรืองานสร้างสรรค์ต่อจำนวนอาจารย์ประจำและนักวิจัยประจำ

ชนิดของตัวบ่งชี้ ปัจจัยนำเข้า

เกณฑ์ประเมินเฉพาะสถาบันกลุ่ม ค1 และ ง

เกณฑ์การประเมิน	กลุ่มสาขาวิชา	คะแนนเต็ม 5
	กลุ่มสาขาวิชาวิทยาศาสตร์และเทคโนโลยี	180,000 บาทขึ้นไปต่อคน
	กลุ่มสาขาวิชาวิทยาศาสตร์สุขภาพ	150,000 บาทขึ้นไปต่อคน
	กลุ่มสาขาวิชามนุษยศาสตร์และสังคมศาสตร์	75,000 บาทขึ้นไปต่อคน

หมายเหตุ

1. จำนวนอาจารย์และนักวิจัยและนักวิจัยประจำ ให้นับตามปีการศึกษา และนับเฉพาะที่ปฏิบัติงานจริงไม่นับรวมผู้ลาศึกษาต่อ
2. ให้นับจำนวนเงินที่มีการลงนามในสัญญารับทุนในปีงบประมาณนั้นๆ ไม่ใช่จำนวนเงินที่เบิกจ่ายจริง
3. กรณีที่มีหลักฐานการแบ่งสัดส่วนเงินสนับสนุนงานวิจัย ซึ่งอาจเป็นหลักฐานจากแหล่งทุนหรือหลักฐานจากการตกลงร่วมกันของสถาบันที่ร่วมโครงการ ให้แบ่งสัดส่วนเงินตามหลักฐานที่ปรากฏ กรณีที่ไม่มีหลักฐานให้แบ่งเงินตามสัดส่วนผู้ร่วมวิจัยของแต่ละสถาบัน
4. การนับจำนวนเงินสนับสนุนโครงการวิจัย สามารถนับเงินโครงการวิจัยสถาบันที่ได้ลงนามในสัญญารับทุนโดยอาจารย์หรือนัก วิจัย แต่ไม่สามารถนับเงินโครงการวิจัยสถาบันที่บุคลากรสายสนับสนุนที่ไม่ใช่ นัก วิจัยเป็นผู้ดำเนินการ

เกณฑ์มาตรฐาน **เชิงปริมาณ**

ผลการคำนวณ

ข้อมูลพื้นฐาน	ผลรวม
จำนวนเงินสนับสนุนงานวิจัยหรืองานสร้างสรรค์จากภายในสถาบัน	8,300,030
จำนวนเงินสนับสนุนงานวิจัยหรืองานสร้างสรรค์จากภายนอกสถาบัน	6,019,863
จำนวนอาจารย์ประจำทั้งหมด (ไม่นับผู้ลาศึกษาต่อ)	24
จำนวนนักวิจัยประจำทั้งหมด (ไม่นับผู้ลาศึกษาต่อ)	-

ผลการประเมินของคณะกรรมการปีที่แล้ว

เป้าหมาย	ผลดำเนินงาน	คะแนนประเมินจากคณะกรรมการ	บรรลุเป้าหมาย
300,000	874,710	5	✓



### ผลการประเมินตนเองปีนี้

เป้าหมาย	ผลดำเนินงาน	คะแนนจากการประเมินตนเอง	บรรลุเป้าหมาย
300,000	417,709	5	✓

### ผลการดำเนินงาน

ในปีการศึกษา 2555 ผลดำเนินการของภาควิชาฯ บรรลุเป้าหมาย อยู่ในระดับดีมาก โดยค่าเฉลี่ยเงินสนับสนุนการวิจัยของภาควิชาฯ เท่ากับ 417,709.- บาท ต่อคนต่อปี ซึ่งตั้งเป้าหมาย 300,000.- บาท ต่อคนต่อปี

### รายการหลักฐาน

1. [http://phoenix.eng.psu.ac.th/qa/P&Q/?file=information\\_QA.html](http://phoenix.eng.psu.ac.th/qa/P&Q/?file=information_QA.html)

หมายเหตุ/ข้อสังเกต :

**องค์ประกอบ 4****การวิจัย****ตัวบ่งชี้ที่ ๕****(สมศ.) งานวิจัยหรืองานสร้างสรรค์ที่ได้รับการตีพิมพ์หรือเผยแพร่****ชนิดของตัวบ่งชี้****ผลผลิต**

กำหนดระดับคุณภาพงานวิจัยที่ตีพิมพ์ ดังนี้

ค่าน้ำหนัก	ระดับคุณภาพงานวิจัย
0.25	- มีการตีพิมพ์ในรายงานสืบเนื่องจากการประชุมวิชาการระดับชาติ/ระดับนานาชาติ หรือมีการตีพิมพ์ในวารสารวิชาการที่ปรากฏในฐานข้อมูล TCI
0.50	- มีการตีพิมพ์ในวารสารวิชาการระดับชาติที่มีชื่อปรากฏอยู่ในประกาศของสมศ.
0.75	- มีการตีพิมพ์ในวารสารวิชาการระดับนานาชาติที่ปรากฏในฐานข้อมูลการจัดอันดับวารสาร SJR (SCImago Journal Rank:www.scimagojr.com) โดยวารสารนั้นถูกจัดอยู่ในควอไทล์ที่ 3 หรือ 4 (Q3 หรือ Q4) ในปีล่าสุด ใน subject category ที่ตีพิมพ์ หรือมีการตีพิมพ์ในวารสารวิชาการระดับนานาชาติที่มีชื่อปรากฏอยู่ในประกาศ ของ สมศ.
1.00	- มีการตีพิมพ์ในวารสารวิชาการระดับนานาชาติที่ปรากฏในฐานข้อมูลการจัดอันดับวารสาร SJR (SCImago Journal Rank:www.scimagojr.com) โดยวารสารนั้นถูกจัดอยู่ใน ควอไทล์ที่ 1 หรือ 2 (Q1 หรือ Q2) ในปีล่าสุด ใน subject category ที่ตีพิมพ์ หรือมีการตีพิมพ์ในวารสารวิชาการระดับนานาชาติที่มีชื่อปรากฏในฐานข้อมูลสากล ISI หรือ Scopus

**เกณฑ์การประเมิน**

การส่งบทความเพื่อพิจารณาคัดเลือกให้นำเสนอในการประชุมวิชาการต้องส่งเป็นฉบับสมบูรณ์ (Full Paper) และเมื่อได้รับการตอบรับและตีพิมพ์แล้ว การตีพิมพ์ต้องตีพิมพ์เป็นฉบับสมบูรณ์ ซึ่งสามารถอยู่ในรูปแบบเอกสารหรือสื่ออิเล็กทรอนิกส์ได้

กำหนดระดับแหล่งเผยแพร่งานสร้างสรรค์ ดังนี้

ค่าน้ำหนัก	ระดับคุณภาพงานสร้างสรรค์ *
0.125	- งานสร้างสรรค์ที่ได้รับการเผยแพร่ในระดับสถาบันหรือจังหวัด
0.25	- งานสร้างสรรค์ที่ได้รับการเผยแพร่ในระดับชาติ
0.50	- งานสร้างสรรค์ที่ได้รับการเผยแพร่ในระดับความร่วมมือระหว่างประเทศ
0.75	- งานสร้างสรรค์ที่ได้รับการเผยแพร่ในระดับภูมิภาคอาเซียน*
1.00	- งานสร้างสรรค์ที่ได้รับการเผยแพร่ในระดับนานาชาติ

\* องค์ประกอบของคณะกรรมการไม่น้อยกว่า 3 คน และต้องมีบุคคลภายนอกสถานศึกษาร่วมพิจารณาด้วย

อาเซียน หมายถึง สมาคมประชาชาติแห่งเอเชียตะวันออกเฉียงใต้ (Association of South East Asian Nations) มี 10 ประเทศ ได้แก่ บรูไน กัมพูชา อินโดนีเซีย ลาว มาเลเซีย พม่า ฟิลิปปินส์ สิงคโปร์ ไทย และเวียดนาม

การเผยแพร่ในระดับความร่วมมือระหว่างประเทศ เป็นโครงการความร่วมมือระหว่างประเทศไทยกับประเทศอื่น

การเผยแพร่ในระดับภูมิภาคอาเซียน เป็นการเผยแพร่เฉพาะในกลุ่มอาเซียน 10 ประเทศ (อย่างน้อย 5 ประเทศ หมายถึงนับรวมประเทศไทยด้วย) และการให้คะแนนตามแหล่งเผยแพร่ ไม่จำเป็นต้องไปแสดงในต่างประเทศ

การเผยแพร่ในระดับนานาชาติ เป็นการเผยแพร่ที่เปิดกว้างสำหรับทุกประเทศ (อย่างน้อย 5 ประเทศ ที่ไม่ได้อยู่ในกลุ่มอาเซียน)

#### เกณฑ์การให้คะแนน

ใช้บัญญัติไตรยางศ์เทียบ โดยกำหนดร้อยละเท่ากับ 5 คะแนน จำแนกตามกลุ่มสาขาวิชา ดังนี้

กลุ่มสาขาวิชา	5 คะแนน
วิทยาศาสตร์สุขภาพ	20
วิทยาศาสตร์และเทคโนโลยี	20
มนุษยศาสตร์และสังคมศาสตร์	10

- หมายเหตุ
- งานวิจัยหรืองานสร้างสรรค์ที่ตีพิมพ์หรือเผยแพร่ นับตามปีปฏิทิน
  - จำนวนอาจารย์ประจำและนักวิจัยทั้งหมด ทั้งที่ปฏิบัติงานจริงและลาศึกษาต่อให้นับตามปีการศึกษา

เกณฑ์มาตรฐาน **เชิงปริมาณ**

#### วิธีการคำนวณ

$$\frac{\text{ผลรวมถ่วงน้ำหนักของงานวิจัยหรืองานสร้างสรรค์ที่ตีพิมพ์หรือเผยแพร่}}{\text{จำนวนอาจารย์ประจำและนักวิจัยประจำทั้งหมด}} \times 100$$

#### ข้อมูลพื้นฐาน และผลการคำนวณ

ตาราง EQA\_05d และตาราง EQA\_05 ในไฟล์ข้อมูลผลการดำเนินงาน

[http://phoenix.eng.psu.ac.th/qa/P&Q/?file=information\\_QA.html](http://phoenix.eng.psu.ac.th/qa/P&Q/?file=information_QA.html)

ตาราง EQA\_05d งานวิจัยหรืองานสร้างสรรค์ที่ได้รับการตีพิมพ์หรือเผยแพร่ ช่วงปีการศึกษา 2554 – 2556

จำนวนตามกลุ่มระดับคุณภาพ

ปีการศึกษา 2554 - 2556		กรอบเวลาของข้อมูล: ผลงาน 1 ม.ค. 54 - 31 ธ.ค. 56/อาจารย์ประจำ 1 มี.ย. 54 - 31 พ.ค. 57														
ภาควิชา	จำนวนอาจารย์ประจำและนักวิจัย				ปี พ.ศ. 2554				ปี พ.ศ. 2555				ปี พ.ศ. 2556			
	2554	2555	2556	3 ปี	กลุ่ม 1	กลุ่ม 2	กลุ่ม 3	กลุ่ม 4	กลุ่ม 1	กลุ่ม 2	กลุ่ม 3	กลุ่ม 4	กลุ่ม 1	กลุ่ม 2	กลุ่ม 3	กลุ่ม 4
1. ภาควิชาวิศวกรรมไฟฟ้า	26	25	26	77	13	1		20	9		1	10	6			2
2. ภาควิชาวิศวกรรมเครื่องกล	32	29	29	90	4	4	1	14	14		1	17	5			8
3. ภาควิชาวิศวกรรมโยธา	24	24	24	72	11		2	29	19	1		16	17	1	1	14
4. ภาควิชาวิศวกรรมอุตสาหกรรม	21.5	22	22	65.5	14	4		2	4			4	4			
5. ภาควิชาวิศวกรรมเคมี	16	16	15	47	13		1	20	9		1	7	1			6
6. ภาควิชาวิศวกรรมเหมืองแร่ฯ	13.5	14	15.5	43	1			6	11		1	12	6		1	6
7. ภาควิชาวิศวกรรมคอมพิวเตอร์	43	43	44	130	21		2	7	16	1	1	7	3			1
8. หลักสูตร MIT	1	1	1	3				1				1				

ตาราง EQA\_05 งานวิจัยหรืองานสร้างสรรค์ที่ได้รับการตีพิมพ์หรือเผยแพร่ ช่วงปีการศึกษา 2554 – 2556

จำแนกตามร้อยละระดับคุณภาพ

ปีการศึกษา 2554 - 2556		กรอบเวลาของข้อมูล: ผลงาน 1 ม.ค. 54 - 31 ธ.ค. 56/อาจารย์ประจำ 1 มี.ย. 54 - 31 พ.ค. 57												
ภาควิชา	จำนวนอาจารย์ประจำและนักวิจัย				ระดับคุณภาพผลงาน				ร้อยละระดับคุณภาพ				คะแนน ปี 2556	
	2554	2555	2556	3 ปี	2554	2555	2556	3 ปี	2554	2555	2556	3 ปี		
1. ภาควิชาวิศวกรรมไฟฟ้า	26	25	26	77	23.75	13	3.5	40.25	91.35	52.00	13.46	52.27	3.37	
2. ภาควิชาวิศวกรรมเครื่องกล	32	29	29	90	17.75	21.25	9.25	48.25	55.47	73.28	31.90	53.61	5.00	
3. ภาควิชาวิศวกรรมโยธา	24	24	24	72	33.25	21.25	19.5	74	138.54	88.54	81.25	102.78	5.00	
4. ภาควิชาวิศวกรรมอุตสาหกรรม	21.5	22	22	65.5	7.5	5	1	13.5	34.88	22.73	4.55	20.61	1.14	
5. ภาควิชาวิศวกรรมเคมี	16	16	15	47	24	10	6.25	40.25	150.00	62.50	41.67	85.64	5.00	
6. ภาควิชาวิศวกรรมเหมืองแร่ฯ	13.5	14	15.5	43	6.25	15.5	8.25	30	46.30	110.71	53.23	69.77	5.00	
7. ภาควิชาวิศวกรรมคอมพิวเตอร์	43	43	44	130	13.75	12.25	1.75	27.75	31.98	28.49	3.98	21.35	0.99	
8. หลักสูตร MIT	1	1	1	3	1	1		2	100.00	100.00	0.00	66.67		

รายละเอียดของผลงานวิจัยหรืองานสร้างสรรค์ที่ได้รับการตีพิมพ์หรือเผยแพร่ อยู่ในตาราง EQA\_05(2) ในไฟล์ข้อมูล  
สนับสนุนผลการดำเนินงาน [http://phoenix.eng.psu.ac.th/qa/P&Q/?file=information\\_QA.html](http://phoenix.eng.psu.ac.th/qa/P&Q/?file=information_QA.html)

#### ผลการประเมินของคณะกรรมการปีที่แล้ว

เป้าหมาย	ผลดำเนินงาน	คะแนนประเมินจากคณะกรรมการ	บรรลุเป้าหมาย
20	88.54	5	✓

#### ผลการประเมินตนเองปีนี้

เป้าหมาย	ผลดำเนินงาน	คะแนนจากการประเมินตนเอง	บรรลุเป้าหมาย
20	81.25	5	✓

#### ผลการดำเนินงาน

ผลการดำเนินงานของภาควิชาฯ เป็นไปตามเป้าหมายที่ตั้งไว้ อยู่ในระดับดีมาก โดยมีผลการดำเนินการร้อยละ 81.25 ซึ่งตั้งเป้าหมายร้อยละ 20 เนื่องจากคณาจารย์มีความกระตือรือร้นในการทำวิจัยสูง

#### รายการหลักฐาน

1. [http://phoenix.eng.psu.ac.th/qa/P&Q/?file=information\\_QA.html](http://phoenix.eng.psu.ac.th/qa/P&Q/?file=information_QA.html)

หมายเหตุ/ข้อสังเกต :

## จุดแข็ง

1. บุคลากรในภาควิชาฯ มีความกระตือรือร้นในการทำวิจัย และหาแหล่งเงินทุนสนับสนุนการทำวิจัยอยู่เสมอ
2. มีบุคลากรที่มีประสบการณ์ในการทำงานวิจัยทั้งภาคทฤษฎีและปฏิบัติเป็นจำนวนมาก
3. บุคลากรในภาควิชาฯ มีการตีพิมพ์เผยแพร่ผลงานวิจัยอย่างต่อเนื่อง

## แนวทางเสริมจุดแข็ง

1. มีการสร้างแรงจูงใจให้บุคลากรมีการทำงานวิจัยและสร้างผลงานวิจัยที่มีคุณภาพเพิ่มขึ้น เช่น การเชิดชูเกียรติ ค่าตอบแทน เป็นต้น
2. มีเวทีถ่ายทอดประสบการณ์จากบุคลากรอาวุโส สู่บุคลากรรุ่นใหม่
3. มีกระบวนการส่งเสริมให้บุคลากรเขียนบทความเพื่อตีพิมพ์เผยแพร่

## จุดที่ควรพัฒนา

1. เครื่องมือ และอุปกรณ์ที่ใช้สำหรับการทำวิจัยที่มีอยู่ในปัจจุบัน ยังมีไม่เพียงพอ และยังไม่ทันสมัยต่อการเปลี่ยนแปลงของเทคโนโลยีของการวิจัยในปัจจุบัน
2. งบประมาณในการสนับสนุนการทำวิจัยไม่เพียงพอ
3. การร่วมมือกับนักวิจัย / อาจารย์ / สถาบันการศึกษาในต่างประเทศยังไม่เป็นรูปธรรมเท่าที่ควร

## ข้อเสนอแนะในการปรับปรุง

1. จัดหาเครื่องมือและอุปกรณ์สำหรับการทำวิจัยให้มีความทันสมัยอยู่เสมอ
2. ให้ความสำคัญกับการจัดสรรงบประมาณ เพื่อการวิจัยมากยิ่งขึ้น
3. มีการจัดทำ MOU ระหว่างภาควิชาฯ กับสถาบันการศึกษาในต่างประเทศ อย่างเป็นทางการ

## วิธีปฏิบัติที่ดี/นวัตกรรม

1. การสนับสนุนให้มีการเพิ่มพูนความรู้ เช่น การเข้าร่วมอบรม สัมมนา ประชุมวิชาการ
2. มีการแลกเปลี่ยนความรู้และประสบการณ์ระหว่างบุคลากร

องค์ประกอบ 7

ตัวบ่งชี้ที่ 7.4

ชนิดของตัวบ่งชี้

เกณฑ์การประเมิน

การบริหารและการจัดการ

(สกอ.) ระบบบริหารความเสี่ยง

กระบวนการ

คะแนน 1	คะแนน 2	คะแนน 3	คะแนน 4	คะแนน 5
มีการดำเนินการ 1 ข้อ	มีการดำเนินการ 2 ข้อ	มีการดำเนินการ 3 หรือ 4 ข้อ	มีการดำเนินการ 5 ข้อ	มีการดำเนินการ 6 ข้อ

คะแนนการประเมินจะเท่ากับ 0 หากพบว่าเกิดเหตุการณ์ร้ายแรงขึ้นภายในสถาบันในรอบปี การประเมิน ที่ส่งผลกระทบต่อชีวิตและความปลอดภัยของนักศึกษา คณาจารย์ บุคลากร หรือต่อชื่อเสียง ภาพลักษณ์ หรือต่อความมั่นคงทางการเงินของสถาบัน อันเนื่องมาจากความบกพร่องของสถาบันในการควบคุม หรือจัดการกับความเสี่ยง หรือ ปัจจัยเสี่ยงที่ไม่มีประสิทธิภาพเพียงพอ โดยมีหลักฐานประกอบที่ชัดเจน

ตัวอย่างความเสี่ยงร้ายแรงที่ทำให้ผลประเมินเป็นศูนย์ (0) คะแนน เช่น

1. มีการเสียชีวิตและถูกทำร้ายร่างกายหรือจิตใจอย่างรุนแรงของนักศึกษา คณาจารย์ บุคลากรภายในสถาบัน ทั้งๆ ที่อยู่ในวิสัยที่สถาบันสามารถป้องกันหรือลดผลกระทบในเหตุการณ์ที่เกิดขึ้นได้ แต่ไม่พบแผนการจัดการความเสี่ยงหรือไม่พบความพยายามของสถาบันในการระงับ เหตุการณ์ดังกล่าว

2. สถาบันหรือหน่วยงานเสื่อมเสียชื่อเสียงหรือมีภาพลักษณ์ที่ไม่ดี อันเนื่องมาจากปัจจัยต่างๆ เช่น คณาจารย์ นักวิจัยหรือบุคลากรขาดจริยธรรม จรรยาบรรณ การไม่ปฏิบัติตามมาตรฐานหรือ กฎกระทรวง และเกิดเป็นข่าวปรากฏให้เห็นตามสื่อต่าง เช่น หนังสือพิมพ์ ข่าว online เป็นต้น

3. สถาบันหรือหน่วยงานขาดสภาพคล่องในด้านการเงินจนทำให้ต้องปิดหลักสูตรหรือไม่ สามารถปฏิบัติตามเกณฑ์มาตรฐานหลักสูตรระดับอุดมศึกษาของสำนักงานคณะกรรมการการอุดมศึกษา ได้ส่งผลกระทบต่อนักศึกษาปัจจุบันที่เรียนอยู่อย่างรุนแรง

\*\* หากมีคณะใดคณะหนึ่งได้คะแนนการประเมินเป็นศูนย์ (0) แล้ว สถาบันก็จะได้คะแนนการ ประเมินเป็นศูนย์ (0) ด้วยเช่นกัน หากเป็นไปตามเงื่อนไขที่กล่าวไว้ข้างต้น การไม่เข้าข่ายที่ทำให้ผลการประเมินได้คะแนนเป็นศูนย์ (0) ได้แก่

1. สถาบันมีการวิเคราะห์และจัดทำแผนบริหารความเสี่ยงเชิงป้องกัน หรือมีแผนรองรับเพื่อลดผลกระทบสำหรับความเสี่ยงที่ทำให้เกิดเรื่องร้ายแรงดังกล่าวไว้ล่วงหน้า และดำเนินการตามแผน

2. เป็นเหตุสุดวิสัย อยู่นอกเหนือการบริหารจัดการ (การควบคุมหรือการป้องกัน) ของสถาบัน

3. เหตุการณ์ร้ายแรงดังกล่าวมีความรุนแรงที่ลดน้อยลงมาจากแผนรองรับผลกระทบที่ได้กำหนดไว้ล่วงหน้า

หมายเหตุ

เกณฑ์มาตรฐาน

ข้อ

## ผลการประเมินตนเอง

มี	ข้อ	เกณฑ์การประเมิน	ผลดำเนินงาน	หลักฐาน
<input checked="" type="checkbox"/>	1	มีการแต่งตั้งคณะกรรมการหรือคณะทำงานบริหารความเสี่ยง โดยมีผู้บริหารระดับสูงและตัวแทนที่รับผิดชอบพันธกิจหลักของสถาบันร่วมเป็นคณะกรรมการหรือคณะทำงาน	ภาควิชาฯ มีการแต่งตั้งกรรมการบริหารความเสี่ยง เป็นชุดเดียวกันกับกรรมการบริหารภาควิชาฯ	<ul style="list-style-type: none"> <li>รายงานประชุมผู้บริหาร ภาควิชาฯ ครั้งที่ 14/2556 วันที่ 10 ตุลาคม 2556 (วาระที่ 2.1 เรื่องแนะนำผู้บริหารชุดใหม่ หัวข้อย่อยที่ 1)</li> <li>รายงานการประชุม คณะกรรมการบริหารความเสี่ยง คณะวิศวกรรมศาสตร์ ครั้งที่ 1/2557 วันที่ 26 มีนาคม 2557</li> </ul>
<input checked="" type="checkbox"/>	2	มีการวิเคราะห์และระบุความเสี่ยง และปัจจัยที่ก่อให้เกิดความเสี่ยงอย่างน้อย 3 ด้าน ตามบริบทของสถาบัน ตัวอย่างเช่น <ul style="list-style-type: none"> <li>- ความเสี่ยงด้านทรัพยากร (การเงินงบประมาณ ระบบเทคโนโลยีสารสนเทศ อาคารสถานที่)</li> <li>- ความเสี่ยงด้านยุทธศาสตร์ หรือกลยุทธ์ของสถาบัน</li> <li>- ความเสี่ยงด้านนโยบาย กฎหมายระเบียบ ข้อบังคับ</li> <li>- ความเสี่ยงด้านการปฏิบัติงาน เช่น ความเสี่ยงของกระบวนการบริหารหลักสูตร การบริหารงานวิจัย ระบบงาน ระบบประกันคุณภาพ</li> <li>- ความเสี่ยงด้านบุคลากรและความเสี่ยงด้านธรรมาภิบาล โดยเฉพาะจรรยาบรรณของอาจารย์และบุคลากร</li> <li>- ความเสี่ยงจากเหตุการณ์ภายนอก</li> </ul>	ภาควิชาฯ ได้มีการวิเคราะห์และระบุความเสี่ยงของภาควิชาฯ จำนวน 3 โครงการ ดังนี้ <ol style="list-style-type: none"> <li>1. การจัดการทรัพยากรบุคคลสายอาจารย์ที่ขาดแคลน</li> <li>2. ระบบตรวจสอบและประเมินการใช้วัสดุสิ้นเปลืองของภาควิชา</li> <li>3. การปรับปรุงเว็บไซต์และเครื่องคอมพิวเตอร์เครือข่ายของภาควิชา</li> </ol>	<ul style="list-style-type: none"> <li>รายงานการประชุมผู้บริหาร ภาควิชาฯ ครั้งที่ 16/2556 วันที่ 21 พฤศจิกายน 2556 (วาระที่ 3.1 เรื่องระบบจัดการทรัพยากรบุคคลสายอาจารย์)</li> <li>แผนบริหารความเสี่ยง โครงการจัดการทรัพยากรบุคคลสายอาจารย์ที่ขาดแคลน ลงวันที่ 14 มีนาคม 2557</li> <li>แผนบริหารความเสี่ยง โครงการระบบตรวจสอบและประเมินการใช้วัสดุสิ้นเปลืองของภาควิชา ลงวันที่ 20 ธันวาคม 2556</li> <li>รายงานการประชุมผู้บริหาร ภาควิชาฯ ครั้งที่ 16/2556 วันที่ 21 พฤศจิกายน 2556 (วาระที่ 3.3 เรื่องการพัฒนา/ปรับปรุงระบบ)</li> </ul>



มี	ข้อ	เกณฑ์การประเมิน	ผลดำเนินงาน	หลักฐาน
		- อื่น ๆ ตามบริบทของสถาบัน		
☑	3	มีการประเมินโอกาสและผลกระทบของความเสียหายและจัดลำดับความเสียหายที่ได้จาก การวิเคราะห์ในข้อ 2	ภาควิชาฯ ได้มีการจัดลำดับความเสียหายของภาควิชาฯ ดังนี้ 1. การจัดการทรัพยากรบุคคลสายอาจารย์ที่ขาดแคลน 2. ระบบตรวจสอบและประเมินการใช้วัสดุสิ้นเปลืองของภาควิชา 3. การปรับปรุงเว็บไซต์และเครื่องคอมพิวเตอร์เครือข่ายของภาควิชา	<ul style="list-style-type: none"> <li>• แผนบริหารความเสี่ยง โครงการจัดการทรัพยากรบุคคลสายอาจารย์ที่ขาดแคลน ลงวันที่ 11 มิถุนายน 2557</li> <li>• รายงานการประชุมผู้บริหาร ภาควิชาฯ ครั้งที่ 13/2556 วันพุธที่ 25 กันยายน 2556 (วาระที่ 2.3 เรื่องจำนวนการพิมพ์, )</li> <li>• รายงานการประชุมผู้บริหาร ภาควิชาฯ ครั้งที่ 17/2556 วันที่ 4 ธันวาคม 2556 (วาระที่ 3.1 เรื่องการปรับปรุงระบบ)</li> </ul>
☑	4	มีการจัดทำแผนบริหารความเสี่ยงที่มีระดับความเสี่ยงสูง และดำเนินการตามแผน	<ul style="list-style-type: none"> <li>• มีการประชาสัมพันธ์การรับสมัครอาจารย์บนเว็บไซต์ของภาควิชาฯ</li> <li>• ประกาศรับสมัครอาจารย์จากคณะวิศวกรรมศาสตร์</li> </ul>	<ul style="list-style-type: none"> <li>• www.ce.eng.psu.ac.th</li> <li>• ประกาศมหาวิทยาลัยสงขลานครินทร์ เรื่อง รับสมัครบุคคลเพื่อคัดเลือกเป็นพนักงานมหาวิทยาลัย ตำแหน่งอาจารย์ (ลงวันที่ 30 มิถุนายน 2557)</li> </ul>
☑	5	มีการติดตาม และประเมินผลการดำเนินงานตามแผน และรายงานต่อสภาสถาบันเพื่อพิจารณาอย่างน้อยปีละ 1 ครั้ง	ภาควิชาฯ ได้มีการติดตามและพูดคุยในการประชุมภาควิชาฯ และผู้บริหารภาควิชาฯ	<ul style="list-style-type: none"> <li>• รายงานผลการติดตามแผนการประเมินผลและการปรับปรุงการควบคุมภายใน ตั้งแต่ วันที่ 1 ตุลาคม พ.ศ. 2556 ถึง วันที่ 11 มิถุนายน พ.ศ. 2557 (ลงวันที่ 11 มิถุนายน พ.ศ. 2557)</li> <li>• รายงานการประชุม คณะกรรมการบริหารความเสี่ยง คณะวิศวกรรมศาสตร์ ครั้งที่ 2/2557 วันที่ 12 มิถุนายน 2557</li> <li>• รายงานการประชุมภาควิชาฯ ครั้งที่ 3/2557 วันที่ 22</li> </ul>

มี	ข้อ	เกณฑ์การประเมิน	ผลดำเนินงาน	หลักฐาน
				พฤษภาคม 2557 (วาระที่ 1.1 เรื่องการจัดระบบ Internet ของภาควิชาฯ)
<input type="checkbox"/>	6	มีการนำผลการประเมิน และ ข้อเสนอแนะจากสถาบันไปใช้ในการปรับแผนหรือวิเคราะห์ความเสี่ยงในรอบปี ถัดไป	ยังไม่ถึงรอบประเมิน	

ผลการประเมินของคณะกรรมการปีที่แล้ว

เป้าหมาย	ผลดำเนินงาน	คะแนนประเมินจากคณะกรรมการ	บรรลุเป้าหมาย
3	5	4	✓

ผลการประเมินตนเองปีนี้

เป้าหมาย	ผลดำเนินงาน	คะแนนจากการประเมินตนเอง	บรรลุเป้าหมาย
3	5	4	✓

## รายการหลักฐาน

- 1) รายงานประชุมผู้บริหารภาควิชาฯ ครั้งที่ 14/2556 วันพฤหัสบดีที่ 10 ตุลาคม 2556 (วาระที่ 2.1 เรื่องแนะนำผู้บริหารชุดใหม่ หัวข้อย่อยที่ 1)
- 2) รายงานการประชุมคณะกรรมการบริหารความเสี่ยง คณะวิศวกรรมศาสตร์ ครั้งที่ 1/2557 วันที่ 26 มีนาคม 2557
- 3) รายงานการประชุมผู้บริหารภาควิชาฯ ครั้งที่ 16/2556 วันพฤหัสบดีที่ 21 พฤศจิกายน 2556 (วาระที่ 3.1 เรื่องระบบจัดการทรัพยากรบุคคลสายอาจารย์)
- 4) แผนบริหารความเสี่ยง โครงการจัดการทรัพยากรบุคคลสายอาจารย์ที่ขาดแคลน ลงวันที่ 14 มีนาคม 2557
- 5) แผนบริหารความเสี่ยง โครงการระบบตรวจสอบและประเมินการใช้วัสดุสิ้นเปลืองของภาควิชา ลงวันที่ 20 ธันวาคม 2556
- 6) รายงานการประชุมผู้บริหารภาควิชาฯ ครั้งที่ 16/2556 วันที่ 21 พฤศจิกายน 2556 (วาระที่ 3.3 เรื่องการพัฒนา/ปรับปรุงระบบ)
- 7) แผนบริหารความเสี่ยง โครงการจัดการทรัพยากรบุคคลสายอาจารย์ที่ขาดแคลน ลงวันที่ 11 มิถุนายน 2557
- 8) รายงานการประชุมผู้บริหารภาควิชาฯ ครั้งที่ 13/2556 วันพุธที่ 25 กันยายน 2556 (วาระที่ 2.3 เรื่องจำนวนการพิมพ์, )
- 9) รายงานการประชุมผู้บริหารภาควิชาฯ ครั้งที่ 17/2556 วันที่ 4 ธันวาคม 2556 (วาระที่ 3.1 เรื่องการปรับปรุงระบบ)
- 10) เว็บไซต์ของภาควิชาฯ เรื่อง รับสมัครอาจารย์ประจำภาควิชาฯ
- 11) ประกาศมหาวิทยาลัยสงขลานครินทร์ เรื่อง รับสมัครบุคคลเพื่อคัดเลือกเป็นพนักงานมหาวิทยาลัย ตำแหน่งอาจารย์ (ลงวันที่ 30 มิถุนายน 2557)
- 12) รายงานผลการติดตามแผนการประเมินผลและการปรับปรุงการควบคุมภายใน ตั้งแต่ วันที่ 1 ตุลาคม พ.ศ. 2556 ถึง วันที่ 11 มิถุนายน พ.ศ. 2557 (ลงวันที่ 11 มิถุนายน พ.ศ. 2557)
- 13) รายงานการประชุมคณะกรรมการบริหารความเสี่ยง คณะวิศวกรรมศาสตร์ ครั้งที่ 2/2557 วันที่ 12 มิถุนายน 2557
- 14) รายงานการประชุมภาควิชาฯ ครั้งที่ 3/2557 วันที่ 22 พฤษภาคม 2557 (วาระที่ 1.1 เรื่องการจัดระบบ Internet ของภาควิชาฯ)

### จุดแข็ง/แนวทางเสริมจุดแข็ง

1) เรื่องการจัดการทรัพยากรบุคคลสายอาจารย์ที่ขาดแคลน ภาควิชาฯ ก่อตั้งมาเป็นเวลานาน ทำให้มีเครือข่ายศิษย์เก่าและเป็นที่รู้จักในวงกว้าง ทำให้สามารถประชาสัมพันธ์ข่าวการรับสมัครอาจารย์ได้อย่างทั่วถึง แต่ควรมีการเสริมจุดแข็งในการกระชับ/สร้างความสัมพันธ์กับองค์กร/หน่วยงานที่เกี่ยวข้องเพื่อให้การสรรหาบุคคลสายอาจารย์ที่ขาดแคลนเป็นไปอย่างรวดเร็วและมีประสิทธิภาพ

2) เรื่องระบบตรวจสอบและประเมินการใช้วัสดุสิ้นเปลืองของภาควิชา ภาควิชาฯ ได้รับความร่วมมือเป็นอย่างดีจากบุคลากรของภาควิชาฯ ทำให้การตรวจสอบดังกล่าวเรียบร้อยไปด้วยดี แต่มีบุคลากรเฉพาะทางที่หน้าที่ด้านนี้โดยเฉพาะเพื่อให้การตรวจสอบและประเมินผลมีประสิทธิภาพมากยิ่งขึ้น

3) เรื่องการปรับปรุงเว็บไซต์และเครื่องคอมพิวเตอร์เครือข่ายของภาควิชาฯ ภาควิชาฯ ได้รับความอนุเคราะห์ความช่วยเหลืออย่างดียิ่งจากฝ่ายคอมพิวเตอร์ทางวิศวกรรมศาสตร์ ทำให้การดำเนินการดังกล่าวเป็นอย่างดี

### จุดที่ควรพัฒนา

- 1) ควรมีการสร้างแรงจูงใจให้กับผู้สมัคร
- 2) ระบบที่ใช้ในปัจจุบันยังคงใช้บุคลากรในการจัดบันทึกผลการใช้วัสดุสิ้นเปลือง
- 3) เว็บไซต์ภาควิชาฯ ควรต้องปรับปรุงอย่างต่อเนื่องให้ทันสมัยและตอบโจทย์ผู้ใช้งานทุกประเภท

### ข้อเสนอแนะในการปรับปรุง

- 1) ควรมีการให้ทุน/สร้างอาจารย์จากศิษย์เก่า/นักศึกษาในปัจจุบัน
- 2) ควรมีระบบตรวจสอบและประเมินการใช้วัสดุสิ้นเปลืองอัตโนมัติ
- 3) ควรมีเจ้าหน้าที่ด้านสารสนเทศของภาควิชาฯ โดยเฉพาะ

### วิธีปฏิบัติที่ดี/นวัตกรรม

- 1) ทำให้มีแผน/แนวทางในการรองรับปัญหาบุคลากรที่จะขาดแคลนในอนาคต
- 2) ทำให้ได้ระบบในการตรวจสอบการใช้วัสดุสิ้นเปลือง (กระดาษ) ของภาควิชาฯ
- 3) ทำให้มีการปรับปรุงเว็บไซต์และเครื่องคอมพิวเตอร์เครือข่ายของภาควิชาฯ ที่มีความทันสมัยและพร้อมใช้งาน

องค์ประกอบ 9 ระบบและกลไกการประกันคุณภาพ  
 ตัวบ่งชี้ที่ 9.1 (สกอ.) ระบบและกลไกการประกันคุณภาพการศึกษาภายใน  
 ชนิดของตัวบ่งชี้ กระบวนการ

	คะแนน 1	คะแนน 2	คะแนน 3	คะแนน 4	คะแนน 5
เกณฑ์การประเมิน	มีการดำเนินการ 1 ข้อ	มีการดำเนินการ 2 หรือ 3 ข้อ	มีการดำเนินการ 4 หรือ 5 ข้อ หรือ 6 ข้อ	มีการดำเนินการ 7 หรือ 8 ข้อ	มีการดำเนินการ 9 ข้อ

หมายเหตุ

เกณฑ์มาตรฐาน **ข้อ**

### ผลการประเมินตนเอง

มี	ข้อ	เกณฑ์การประเมิน	ผลดำเนินงาน	หลักฐาน
<input checked="" type="checkbox"/>	1	มีระบบและกลไกการประกันคุณภาพการศึกษาภายในที่เหมาะสมและสอดคล้องกับพันธกิจ และพัฒนาการของสถาบัน ตั้งแต่ระดับภาควิชาหรือหน่วยงานเทียบเท่า และดำเนินการตามระบบที่กำหนด	มีระบบและกลไกการประกันคุณภาพการศึกษาภายในภาควิชาฯ ดังนี้ - มีการประเมินข้อสอบโดยอาจารย์ก่อนส่งพิมพ์ - มีการประเมินการสอนของอาจารย์โดยนักศึกษา - มีการรับรองเกรดโดยกรรมการคณะฯ	- แบบประเมินข้อสอบของภาควิชาฯ - ระบบการประเมินการสอนของอาจารย์ : <a href="https://eval2.eng.psu.ac.th/evaluate/">https://eval2.eng.psu.ac.th/ evaluate/</a>
<input checked="" type="checkbox"/>	2	มีการกำหนดนโยบายและให้ความสำคัญเรื่อง การประกันคุณภาพการศึกษาภายใน โดยคณะกรรมการระดับนโยบายและผู้บริหารสูงสุดของสถาบัน	กำหนดให้ทุกรายวิชาต้องมี การประเมินข้อสอบก่อนส่งพิมพ์	คำสั่งภาควิชาวิศวกรรมโยธา เรื่อง “แต่งตั้งกรรมการประเมินแผนการสอน ข้อสอบกลางภาคและปลายภาค ภาคการศึกษาที่ 1/2556 และภาคการศึกษาที่ 2/2556”
<input checked="" type="checkbox"/>	3	มีการกำหนดตัวบ่งชี้เพิ่มเติมตามอัตลักษณ์ของสถาบัน	ข้อมูลเหมือนข้อมูลคณะฯ	รายงานประจำปีการประเมินคุณภาพ ประจำปีการศึกษา

มี	ข้อ	เกณฑ์การประเมิน	ผลดำเนินงาน	หลักฐาน
				2556/ปี ง บ ประ มา ณ 2556
<input checked="" type="checkbox"/>	4	มีการดำเนินงานด้านการประกันคุณภาพการศึกษาภายในที่ครบถ้วน ประกอบด้วย 1) การควบคุม ติดตามการดำเนินงาน และประเมินคุณภาพ 2) การจัดทำรายงานประจำปีที่เป็นรายงานประเมินคุณภาพเสนอต่อสภาสถาบันและสำนักงานคณะกรรมการการอุดมศึกษาตามกำหนดเวลา โดยเป็นรายงานที่มีข้อมูลครบถ้วนตามที่สำนักงานคณะกรรมการการอุดมศึกษากำหนด ใน CHE QA Online และ 3) การนำผลการประเมินคุณภาพไปทำแผนการพัฒนาคุณภาพการศึกษาของสถาบัน	มีการจัดทำรายงานประจำปี การประเมินคุณภาพการศึกษาภายใน (SAR)	รายงานประจำปี การประเมินคุณภาพการศึกษาภายใน (SAR)
<input checked="" type="checkbox"/>	5	มีการนำผลการประกันคุณภาพการศึกษาภายในมาปรับปรุงการทำงาน และส่งผลให้มีการพัฒนาผลการดำเนินงานตามตัวบ่งชี้ของแผนกลยุทธ์ทุกตัวบ่งชี้	ภาควิชาฯ ได้นำผลการประกันคุณภาพการศึกษาจากปีที่ผ่านมาพัฒนาให้มีผลการดำเนินงานที่ดีขึ้น โดยมีการเปิดรับนักศึกษาจาก สน.ตรง เพื่อมีนักศึกษารับเข้าเต็มจำนวนรับ	คำสั่งแต่งตั้งอาจารย์ที่ปรึกษาชั้นปีที่ 1
<input checked="" type="checkbox"/>	6	มีระบบสารสนเทศที่ให้ข้อมูลสนับสนุนการประกันคุณภาพการศึกษาภายในครบทั้ง 9 องค์ประกอบคุณภาพ	มีระบบสารสนเทศที่ให้ข้อมูลสนับสนุนการประกันคุณภาพการศึกษาภายในระดับคณะฯ	ระบบสารสนเทศประกันคุณภาพ <a href="http://phoenix.eng.psu.ac.th/qa/P&amp;Q/?file=information_QA.html">http://phoenix.eng.psu.ac.th/qa/P&amp;Q/?file=information_QA.html</a>
<input checked="" type="checkbox"/>	7	มีส่วนร่วมของผู้มีส่วนได้ส่วนเสียในการประกันคุณภาพการศึกษา โดยเฉพาะนักศึกษา ผู้ใช้บัณฑิต และผู้ใช้บริการตามพันธกิจของสถาบัน	รับฟังความคิดเห็น และข้อเสนอแนะจากบริษัทหน่วยงานที่นักศึกษาไปฝึกงาน ว่าต้องการให้นักศึกษาต้องมีความรู้ด้านใดบ้างก่อนออกไปฝึกงาน เช่น Auto –	แบบประเมินนักศึกษาฝึกงาน

มี	ข้อ	เกณฑ์การประเมิน	ผลดำเนินงาน	หลักฐาน
			CAD โปรแกรมสำเร็จรูป	
<input checked="" type="checkbox"/>	8	มีเครือข่ายการแลกเปลี่ยนเรียนรู้ด้านการประกันคุณภาพการศึกษาระหว่างสถาบัน และมีกิจกรรมร่วมกัน	ภาควิชาฯ มีกิจกรรมการแลกเปลี่ยนเรียนรู้ กันระหว่างผู้บริหารภาควิชาฯ กับผู้ทรงคุณวุฒิ ที่มาสอบวิทยานิพนธ์ ก่อนการสอบ/หลังการสอบวิทยานิพนธ์ เช่น ผู้ทรงคุณวุฒิ จากมหาวิทยาลัยวลัยลักษณ์ และในระดับปริญญาโท ภาควิชาฯ ได้มีการแต่งตั้ง อาจารย์จากมหาวิทยาลัยเทคโนโลยีราชมงคลศรีวิชัย เป็นอาจารย์ที่ปรึกษาร่วมวิทยานิพนธ์ เพื่อเป็นการแลกเปลี่ยนความรู้กัน	- แบบแต่งตั้งอาจารย์ที่ปรึกษาและอาจารย์ที่ปรึกษาร่วม (บว.1)
<input type="checkbox"/>	9	มีแนวปฏิบัติที่ดีหรืองานวิจัยด้านการประกันคุณภาพการศึกษาที่หน่วยงานพัฒนาขึ้น และเผยแพร่ให้หน่วยงานอื่นสามารถนำไปใช้ประโยชน์		

ผลการประเมินของคณะกรรมการปีที่แล้ว

เป้าหมาย	ผลดำเนินงาน	คะแนนประเมินจากคณะกรรมการ	บรรลุเป้าหมาย
7	9	5	✓

ผลการประเมินตนเองปีนี้

เป้าหมาย	ผลดำเนินงาน	คะแนนจากการประเมินตนเอง	บรรลุเป้าหมาย
7	8	4	✓

#### รายการหลักฐาน/รายละเอียดหลักฐาน

- ระบบการประเมินการสอนของอาจารย์ : <https://eval2.eng.psu.ac.th/evaluate/>
- แบบประเมินข้อสอบของภาควิชาฯ
- คำสั่งภาควิชาวิศวกรรมโยธา ครั้งที่ 1/2556 เรื่อง แต่งตั้งกรรมการประเมินแผนการสอน ข้อสอบกลางภาค และปลายภาค ภาคการศึกษาที่ 1/2556
- คำสั่งภาควิชาวิศวกรรมโยธา ครั้งที่ 2/2556 เรื่อง แต่งตั้งกรรมการประเมินแผนการสอน ข้อสอบกลางภาค และปลายภาค ภาคการศึกษาที่ 2/2556
- คำสั่งแต่งตั้งอาจารย์ที่ปรึกษาชั้นปีที่ 1
- ระบบสารสนเทศประกันคุณภาพคณะฯ
- แบบประเมินนักศึกษาฝึกงาน
- แบบแต่งตั้งอาจารย์ที่ปรึกษาและอาจารย์ที่ปรึกษาร่วม (บว.1) นายชูดินันท์ อติศัพท์

หมายเหตุ/ข้อสังเกต :



องค์ประกอบ 9 ระบบและกลไกการประกันคุณภาพ

ตัวบ่งชี้ที่ ๑๕ (สมศ.) ผลประเมินการประกันคุณภาพภายในรับรองโดยต้นสังกัด

ชนิดของตัวบ่งชี้ ผลผลิต

เกณฑ์การประเมิน ใช้ค่าคะแนนผลการประเมินการประกันคุณภาพการศึกษาภายใน โดยต้นสังกัด

หมายเหตุ กรณีของการประเมินระดับคณะ หากประเมินการประกันคุณภาพภายในของคณะไม่ครบทุกตัวที่กำหนดในระดับสถาบัน ให้ใช้คะแนนจากการประเมินในระดับสถาบันของตัวบ่งชี้ขึ้นมาใช้แทน

เกณฑ์มาตรฐาน **เชิงปริมาณ**

ผลการประเมินของคณะกรรมการปีที่แล้ว

เป้าหมาย	ผลดำเนินงาน	คะแนนประเมินจากคณะกรรมการ	บรรลุเป้าหมาย
4	4.55	4.55	✓

ผลการประเมินตนเองปีนี้

เป้าหมาย	ผลดำเนินงาน	คะแนนจากการประเมินตนเอง	บรรลุเป้าหมาย
4	4.69	4.69	✓

ผลการดำเนินงาน

ผลการประเมินการประกันคุณภาพการศึกษาภายในภาควิชาวิศวกรรมโยธา โดยภาพรวมอยู่ในเกณฑ์ดีมาก

รายการหลักฐาน

1. ตารางผลการดำเนินงานและผลประเมินตามองค์ประกอบและตัวบ่งชี้ (ฟอร์ม สกอ.) ของภาควิชาวิศวกรรมโยธา

หมายเหตุ/ข้อสังเกต :

### จุดแข็ง/แนวทางเสริมจุดแข็ง

1. การดำเนินการของภาควิชาวิศวกรรมโยธาในระบบถือว่าอยู่ในระดับ ดีมาก (4.69/5)

### จุดที่ควรพัฒนา/ข้อเสนอแนะในการปรับปรุง

### วิธีปฏิบัติที่ดี/นวัตกรรม

แบบฟอร์ม 8 แบบฟอร์มคำนวณคะแนนผลการประเมินคุณภาพ (SAR - 8) ปีการศึกษา 2556

ภาควิชาวิศวกรรมโยธา

องค์ประกอบและตัวบ่งชี้	เชิงปริมาณ				เชิงคุณภาพ									คิดคะแนน	ผลการประเมิน		
	ตั้ง หาร	ข้อมูล	ผลการ ดำเนินงาน	คะแนน	(ระบุเลข 1 ในข้อที่มีการดำเนินงาน)												
					1	2	3	4	5	6	7	8	9			จำนวนข้อ	คะแนน
องค์ประกอบที่ 2 การผลิตบัณฑิต													4.79	ดีมาก			
สกอ. 2.1 ระบบและกลไกการพัฒนาและบริหารหลักสูตร (ข้อ)																4.00	ดี
กรณีที่ 2 เปิดหลักสูตรระดับบัณฑิตศึกษา					1	1	1	1	1	1				6	4	4.00	ดี
สกอ. 2.2 อาจารย์ประจำที่มีคุณวุฒิปริญญาเอก (ร้อยละ)																5.00	ดีมาก
กรณีที่ 1 ร้อยละของอาจารย์ประจำที่มีคุณวุฒิปริญญาเอก	อาจารย์ป.เอก	20	83.33	6.94												5.00	ดีมาก
	อาจารย์ทั้งหมด	24															
สกอ. 2.3 อาจารย์ประจำที่ดำรงตำแหน่งทางวิชาการ (ร้อยละ)																4.86	ดีมาก
กรณีที่ 1 ร้อยละของอาจารย์ประจำที่ดำรงตำแหน่งทางวิชาการ	รศ.+ศ.	7	29.17	4.86												4.86	ดีมาก
	อาจารย์ทั้งหมด	24															
สกอ. 2.4 ระบบการพัฒนาคุณาจารย์และบุคลากรสายสนับสนุน (ข้อ)					1	1	1	1	1	1	1			7			
สกอ. 2.5 ห้องสมุด อุปกรณ์การศึกษา และสภาพแวดล้อมการเรียนรู้ (ข้อ)					1	1	1	1	1	1	1			7			ดีมาก
สกอ. 2.6 ระบบและกลไกการจัดการเรียนการสอน (ข้อ)					1	1	1	1	1	1	1		7	5	5.00	ดีมาก	
สกอ. 2.8 ระดับความสำเร็จของการเสริมสร้างคุณธรรมจริยธรรม					1	1	1	1					4				
สมศ. 3. ผลงานของผู้สำเร็จการศึกษาระดับปริญญาโท ที่ได้รับการตีพิมพ์หรือเผยแพร่ (ร้อยละ)	ถ่วงน้ำหนัก	14.00	280.00	5.00												5.00	ดีมาก
	กรณีที่ 1	-															
	กรณีที่ 2	11.50															
	กรณีที่ 3	1.50															
	กรณีที่ 4	1.00															
	ผู้สำเร็จการศึกษา ป.โท	5															
สมศ. 14. การพัฒนาคุณาจารย์ (ข้อ)	ถ่วงน้ำหนักของ อาจารย์	141.00	5.88	4.90												4.90	ดีมาก
	อาจารย์ปฏิบัติงาน จริง	24.00															

องค์ประกอบและตัวบ่งชี้	เชิงปริมาณ				เชิงคุณภาพ									คิดคะแนน	ผลการประเมิน		
	ตั้ง หาร	ข้อมูล	ผลการ ดำเนินงาน	คะแนน	(ระบุเลข 1 ในข้อที่มีการดำเนินงาน)											จำนวนข้อ	คะแนน
					1	2	3	4	5	6	7	8	9				
องค์ประกอบที่ 4 การวิจัย													5.00	ดีมาก			
สกอ. 4.3 เงินสนับสนุนงานวิจัยและงานสร้างสรรค์ต่อจำนวนอาจารย์ประจำและ																5.00	ดีมาก
(กลุ่มสาขาวิชาวิทยาศาสตร์และเทคโนโลยี 180,000 บาท)	เงินสนับสนุน	10,025,022	417,709	5.00												5.00	ดีมาก
	อาจารย์+นักวิจัย	24															
สมศ. 5. งานวิจัยหรืองานสร้างสรรค์ที่ได้รับการตีพิมพ์หรือเผยแพร่ (ร้อยละ)																5.00	ดีมาก
กลุ่มสาขาวิชาวิทยาศาสตร์และเทคโนโลยี	ตัวงน้ำหนัก	19.50	81.25	5.00												5.00	ดีมาก
	กรณีที่ 1	4.25															
	กรณีที่ 2	0.50															
	กรณีที่ 3	0.75															
	กรณีที่ 4	14.00															
	อาจารย์และ นักวิจัยทั้งหมด	24.00															
องค์ประกอบที่ 7 การบริหารและการจัดการ													4.00	ดี			
สกอ. 7.4 ระบบบริหารความเสี่ยง (ข้อ)					1	1	1	1	1					5	4	4.00	ดี
องค์ประกอบที่ 9 ระบบและกลไกการประกันคุณภาพ													4.85	ดีมาก			
สกอ. 9.1 ระบบและกลไกการประกันคุณภาพการศึกษากายใน (ข้อ)					1	1	1	1	1	1	1	1	1	9	5	5.00	ดีมาก
สมศ. 15. ผลประเมินการประกันคุณภาพภายในรับรองโดยต้นสังกัด (คะแนน)			4.69	4.69												4.69	ดีมาก
ค่าเฉลี่ย 9 องค์ประกอบสำหรับการประเมินคุณภาพภายใน (ไม่รวมตัวบ่งชี้เอกลักษณ์ เอกลักษณ์ และมาตรการส่งเสริม)													4.77	ดีมาก			
ค่าเฉลี่ยตัวบ่งชี้ที่ 1-11 ของ สมศ.													5.00	ดีมาก			
ค่าเฉลี่ยทุกตัวบ่งชี้ของ สมศ.													4.90	ดีมาก			

องค์ประกอบ ตัวบ่งชี้ (KPIs) ปีการศึกษา 2556-2559 ภาควิชาวิศวกรรมโยธา								
องค์ประกอบและตัวบ่งชี้	หน่วยนับ	แผน ผล						
			2554	2555	2556	2557	2558	2559
<b>องค์ประกอบที่ 2 การผลิตบัณฑิต (13)</b>								
2.1 ระบบและกลไกการพัฒนาและบริหารหลักสูตร	ข้อ	แผน	6	6	6	6	6	6
		ผล	6	6	6			
2.2 อาจารย์ประจำที่มีคุณวุฒิปริญญาเอก	ร้อยละ	แผน	60	70	70	70	70	70
		ผล	79.17	79.17	83.33			
2.3 อาจารย์ประจำที่ดำรงตำแหน่งทางวิชาการ	ร้อยละ	แผน	30	30	30	35	35	40
		ผล	29.17	29.17	29.17			
2.4 ระบบการพัฒนาคณาจารย์และบุคลากรสายสนับสนุน	ข้อ	แผน						
		ผล		7	7			
2.6 ระบบและกลไกการจัดการเรียนการสอน	ข้อ	แผน	5	5	5	5	5	5
		ผล	7	6	6			
2.8 ระดับความสำเร็จของการเสริมสร้างคุณธรรมจริยธรรมที่จัดให้กับนักศึกษา	ข้อ	แผน						
		ผล		4	4			
๓. ผลงานของผู้สำเร็จการศึกษาในระดับปริญญาโทที่ได้รับการตีพิมพ์หรือเผยแพร่	ร้อยละ	แผน	12	15	20	20	20	20
		ผล	158.33	75.00	280			
๑๔. การพัฒนาคณาจารย์	ค่าดัชนี คุณภาพอาจารย์	แผน	4.5	5	5	5.5	5.5	5.5
		ผล	5.71	5.75	5.88			
<b>องค์ประกอบที่ 4 การวิจัย (6)</b>								
4.3 เงินสนับสนุนงานวิจัยและงานสร้างสรรค์ต่อจำนวนอาจารย์ประจำและนักวิจัย	บาท/คน	แผน	250,000	300,000	300,000	350,000	350,000	350,000
		ผล	322,376	874,710	417,709			
๕. งานวิจัยหรืองานสร้างสรรค์ที่ได้รับการตีพิมพ์หรือเผยแพร่	ร้อยละ	แผน	20	20	20	20	20	20
		ผล	63.54	88.54	81.25			
๖. งานวิจัยที่นำไปใช้ประโยชน์	ร้อยละ	แผน						
		ผล	-	70.83	12.5			
<b>องค์ประกอบที่ 7 การบริหารและการจัดการ (5)</b>								
7.4 ระบบบริหารความเสี่ยง	ข้อ	แผน		3	3	5	5	5
		ผล		5	5			
<b>องค์ประกอบที่ 9 ระบบและกลไกการประกันคุณภาพ (2)</b>								
9.1 ระบบและกลไกการประกันคุณภาพการศึกษาภายใน	ข้อ	แผน	7	7	7	7	7	7
		ผล	7	9	8			
๑๕. ผลประเมินการประกันคุณภาพภายในรับรองโดยต้นสังกัด	คะแนนเต็ม ๕	แผน	4	4	4	4	4	4
		ผล	4.64	4.55	4.69			