



รายงานประจำปีการประเมินคุณภาพ
ประจำปีการศึกษา 2556

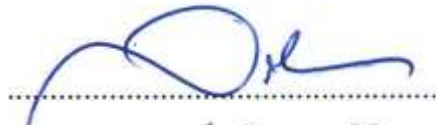
โดย
ภาควิชาวิศวกรรมอุตสาหกรรม คณะวิศวกรรมศาสตร์
มหาวิทยาลัยสงขลานครินทร์

คำนำ

รายงานการประเมินคุณภาพประจำปีการศึกษาระดับนี้ เป็นรายงานประจำปีในรอบปีการศึกษา 2556 (1 มิถุนายน 2556 - 31 พฤษภาคม 2557) เพื่อรายงานผลการตรวจสอบและประเมินผลการดำเนินงานของภาควิชาวิศวกรรมอุตสาหการตลอดระยะเวลา 1 ปีที่ผ่านมาตามระบบประกันคุณภาพการศึกษา ซึ่งภาควิชาฯ มีการนำผลการประเมินในรอบปีที่ผ่านมาไปปรับปรุงพัฒนาการดำเนินงานภายใน เพื่อเสริมจุดแข็งและพัฒนาจุดที่ควรปรับปรุงให้ดียิ่งขึ้น โดยการวิเคราะห์เปรียบเทียบผลการดำเนินงานตามตัวบ่งชี้การประเมินคุณภาพการศึกษาของสำนักงานคณะกรรมการการอุดมศึกษา (สกอ.) และสำนักงานรับรองมาตรฐานและประเมินคุณภาพการศึกษา (สมศ.) ครอบคลุมองค์ประกอบทั้ง 4 องค์ประกอบ ได้แก่ การผลิตบัณฑิต (6 ตัวบ่งชี้) การวิจัย (3 ตัวบ่งชี้) การบริหารและการจัดการ (1 ตัวบ่งชี้) ระบบและกลไกการประกันคุณภาพ (2 ตัวบ่งชี้) รวม 12 ตัวบ่งชี้ แบ่งเป็นตัวบ่งชี้ของ สกอ. จำนวน 8 ตัวบ่งชี้ และตัวบ่งชี้ของสมศ. จำนวน 4 ตัวบ่งชี้

ทั้งนี้ ภาควิชาฯ ขอขอบคุณบุคลากรและผู้ที่เกี่ยวข้องที่ให้ความร่วมมือในการจัดทำรายงานฉบับนี้ เป็นอย่างดีและจะนำผลการประเมินคุณภาพภายในในครั้งนี้ เป็นแนวทางในการพัฒนาคุณภาพการศึกษาของภาควิชาฯ ให้ดียิ่งขึ้นต่อไป

ลงชื่อ



(ผู้ช่วยศาสตราจารย์เจริญ เจตวิจิตร)
หัวหน้าภาควิชาวิศวกรรมอุตสาหการ
กรกฎาคม 2557

สารบัญ

	<u>หน้า</u>
คำนำ	
สารบัญ	
ส่วนที่ 1	ส่วนนำ 5
	1.1 บทสรุปสำหรับผู้บริหาร 5
	1.2 ชื่อหน่วยงาน ที่ตั้ง และประวัติความเป็นมาโดยย่อ 6
	1.3 ปรัชญา ปณิธาน เป้าหมายและวัตถุประสงค์ 7
	1.4 โครงสร้างองค์กร และโครงสร้างการบริหาร 7
	1.5 รายชื่อผู้บริหาร 8
	1.6 หลักสูตรและสาขาวิชาที่เปิดสอน 8
	1.7 จำนวนนักศึกษา 8
	1.8 จำนวนอาจารย์และบุคลากร 8
	1.9 ข้อมูลพื้นฐานโดยย่อเกี่ยวกับงบประมาณ และอาคารสถานที่ 11
	1.10 ผลการปรับปรุงตามข้อเสนอแนะของผลการประเมินปีที่ผ่านมา 12
ส่วนที่ 2	รายงานข้อมูลพื้นฐาน Common Data Set (CDS) 16
ส่วนที่ 3	ผลการประเมินตนเอง 21
	3.1 องค์กรประกอบที่ 2 การผลิตบัณฑิต 21
	- 2.1 (สกอ.) ระบบและกลไกการพัฒนาและบริหารหลักสูตร 21
	- 2.2 (สกอ.) อาจารย์ประจำที่มีคุณวุฒิปริญญาเอก 25
	- 2.3 (สกอ.) อาจารย์ประจำที่ดำรงตำแหน่งทางวิชาการ 27
	- 2.4 (สกอ.) ระบบการพัฒนาคณาจารย์และบุคลากรสายสนับสนุน 29
	- 2.6 (สกอ.) ระบบและกลไกการจัดการเรียนการสอน 32
	- 2.8 (สกอ.) ระดับความสำเร็จของการเสริมสร้างคุณธรรมจริยธรรม ที่จัดให้กับนักศึกษา 35
	- ๑๔. (สมศ.) การพัฒนาคณาจารย์ 37
	- การ SWOT องค์กรประกอบที่ 2 39
	3.2 องค์กรประกอบที่ 4 การวิจัย 40
	- 4.3 (สกอ.) เงินสนับสนุนงานวิจัยและงานสร้างสรรค์ต่อจำนวนอาจารย์ ประจำและนักวิจัย 40
	- ๕. (สมศ.) งานวิจัยหรืองานสร้างสรรค์ที่ได้รับการตีพิมพ์หรือเผยแพร่ 41
	- ๖. (สมศ.) งานวิจัยหรืองานสร้างสรรค์ที่นำไปใช้ประโยชน์ 46
	- การ SWOT องค์กรประกอบที่ 4 48
	3.3 องค์กรประกอบที่ 7 การบริหารและการจัดการ 49
	- 7.4 (สกอ.) ระบบบริหารความเสี่ยง 49
	- การ SWOT องค์กรประกอบที่ 7 52

สารบัญ (ต่อ)

	<u>หน้า</u>
ส่วนที่ 3	ผลการประเมินตนเอง (ต่อ)
3.4	องค์ประกอบที่ 9 ระบบและกลไกการประกันคุณภาพ
	- 9.1 (สกอ.) ระบบและกลไกการประกันคุณภาพการศึกษาภายใน
	- ๑๕. (สมศ.) ผลประเมินการประกันคุณภาพภายในรับรองโดยต้นสังกัด
	- การ SWOT องค์ประกอบที่ 9
ส่วนที่ 4	ตารางแสดงผลการดำเนินงานและผลการประเมินตามองค์ประกอบและตัวบ่งชี้
ส่วนที่ 5	รายละเอียดผลการดำเนินงานตามองค์ประกอบและตัวบ่งชี้ (KPIs)
ภาคผนวก	เอกสารอ้างอิง



ส่วนที่ 1 ส่วนนำ

1.1 บทสรุปสำหรับผู้บริหาร

ภาควิชาวิศวกรรมอุตสาหกรรม คณะวิศวกรรมศาสตร์ มีการดำเนินงานประกันคุณภาพการศึกษาอย่างต่อเนื่องเพื่อตรวจสอบและประเมินผลการดำเนินงานของภาควิชาฯ ตลอดระยะเวลา 1 ปีที่ผ่านมาให้เป็นไปตามนโยบายของคณะวิศวกรรมศาสตร์และมหาวิทยาลัยสงขลานครินทร์ ในปีการศึกษา 2556 ผลการดำเนินงานตามตัวบ่งชี้การประเมินคุณภาพการศึกษาของสำนักงานคณะกรรมการการอุดมศึกษา(สกอ.) จำนวน 8 ตัวบ่งชี้ และสำนักงานรับรองมาตรฐานและประเมินคุณภาพการศึกษา(สมศ.) จำนวน 4 ตัวบ่งชี้ พบว่าผลการประเมินค่าเฉลี่ยทั้ง 4 องค์ประกอบ ได้แก่ การผลิตบัณฑิต (6 ตัวบ่งชี้) การวิจัย (3 ตัวบ่งชี้) การบริหารและการจัดการ (1 ตัวบ่งชี้) และระบบและกลไกการประกันคุณภาพ (2 ตัวบ่งชี้) รวม 12 ตัวบ่งชี้ (ไม่รวมตัวบ่งชี้อัตลักษณ์ เอกลักษณ์และมาตรการส่งเสริม) มีผลการประเมินอยู่ในระดับดีมาก (4.60) และในส่วนของค่าเฉลี่ยเฉพาะตัวบ่งชี้ของ สมศ. ได้แก่ การผลิตบัณฑิต (สมศ.14 การพัฒนาคณาจารย์) การวิจัย (สมศ.5 งานวิจัยหรืองานสร้างสรรค์ที่ได้รับการตีพิมพ์หรือเผยแพร่ และสมศ.6 งานวิจัยที่นำไปใช้ประโยชน์) ระบบและกลไกการประกันคุณภาพ (สมศ.15 มีผลการประเมินอยู่ในระดับดีมาก (4.55)

องค์ประกอบที่ 2 การผลิตบัณฑิต (6 ตัวบ่งชี้)

ภาควิชาฯ มีผลการประเมินคุณภาพในภาพรวมอยู่ใน **ระดับดี** มีค่าคะแนนเฉลี่ยเท่ากับ 4.29 โดยมีตัวบ่งชี้ที่มีคะแนนอยู่ใน **ระดับดีมาก** จำนวน 2 ตัวบ่งชี้ ได้แก่ ตัวบ่งชี้ที่ 2.3 (สกอ.) อาจารย์ประจำที่ดำรงตำแหน่งทางวิชาการ (5.00) และตัวบ่งชี้ที่ 2.6 (สกอ.) ระบบและกลไกการจัดการเรียนการสอน (5.00) **ระดับดี** จำนวน 3 ตัวบ่งชี้ ได้แก่ ตัวบ่งชี้ที่ 2.1 (สกอ.) ระบบและกลไกการพัฒนาและบริหารหลักสูตร (4.00) ตัวบ่งชี้ที่ 2.8 (สกอ.) ระดับความสำเร็จของการเสริมสร้างคุณธรรมจริยธรรมที่จัดให้กับนักศึกษา (4.00) ตัวบ่งชี้ที่ 14 (สมศ.) การพัฒนาคณาจารย์ (4.00) **ระดับพอใช้** จำนวน 1 ตัวบ่งชี้ ได้แก่ ตัวบ่งชี้ที่ 2.2 (สกอ.) อาจารย์ที่มีคุณวุฒิปริญญาเอก (3.41)

องค์ประกอบที่ 4 การวิจัย (3 ตัวบ่งชี้)

ภาควิชาฯ มีผลการประเมินคุณภาพในภาพรวมอยู่ใน **ระดับดีมาก** มีค่าคะแนนเฉลี่ยเท่ากับ 5.00 โดยทุกตัวบ่งชี้มีคะแนนอยู่ใน **ระดับดีมาก** ได้แก่ ตัวบ่งชี้ที่ 4.3 (สกอ.) เงินสนับสนุนงานวิจัยหรืองานสร้างสรรค์ต่อจำนวนอาจารย์ประจำและนักวิจัยประจำ (5.00) ตัวบ่งชี้ที่ 5 (สมศ.) งานวิจัยหรืองานสร้างสรรค์ที่ได้รับการตีพิมพ์หรือเผยแพร่ (5.00) และตัวบ่งชี้ที่ 6 (สมศ.) งานวิจัยหรืองานสร้างสรรค์ที่นำไปใช้ประโยชน์ (5.00)

องค์ประกอบที่ 7 การบริหารและการจัดการ (1 ตัวบ่งชี้)

ภาควิชาฯ มีผลการประเมินคุณภาพในภาพรวมอยู่ใน **ระดับดีมาก** มีค่าคะแนนเฉลี่ยเท่ากับ 5.00 โดยมีตัวบ่งชี้ที่มีคะแนนอยู่ในระดับดีมาก ได้แก่ ตัวบ่งชี้ที่ 7.4 (สกอ.) ระบบบริหารความเสี่ยง (5.00)

องค์ประกอบที่ 9 ระบบและกลไกการประกันคุณภาพ (2 ตัวบ่งชี้)

ภาควิชาฯ มีผลการประเมินคุณภาพในภาพรวมอยู่ใน **ระดับดี** มีค่าคะแนนเฉลี่ยเท่ากับ 4.21 โดยทุกตัวบ่งชี้มีคะแนนอยู่ใน **ระดับดี** ได้แก่ ตัวบ่งชี้ที่ 9.1 (สกอ.) ระบบและกลไกการประกันคุณภาพการศึกษาภายใน (4.00) และตัวบ่งชี้ที่ 15 (สมศ.) ผลประเมินการประกันคุณภาพภายในรับรองโดยต้นสังกัด (4.43)



1.2 ชื่อหน่วยงาน ที่ตั้ง และประวัติความเป็นมาโดยย่อ

▪ ประวัติความเป็นมา :

ภาควิชาวิศวกรรมอุตสาหกรรม หรือที่นิยมเรียกสั้นๆ ว่า IE (Industrial Engineering) ได้ก่อตั้งขึ้นอย่างเป็นทางการใน พ.ศ. 2516 เพื่อผลิตบัณฑิตที่มีคุณภาพตอบสนองต่อความต้องการของโรงงานอุตสาหกรรมของประเทศไทย และมีการพัฒนาหลักสูตรการศึกษาอย่างต่อเนื่องจนถึงปัจจุบัน ดังนี้

1) หลักสูตรระดับปริญญาตรี ได้แก่

- ♦ สาขาวิชาวิศวกรรมอุตสาหกรรม เปิดสอนเป็นหลักสูตรแรกของภาควิชาฯ ในปี 2516 เป็นสาขาวิชาที่ใช้ในการบริหารงานทางวิศวกรรมภายในโรงงานอุตสาหกรรม ประกอบด้วยรายวิชาที่เกี่ยวข้องกับการวางแผนและการควบคุมการผลิต การจัดการทรัพยากรให้เกิดผลตอบแทนสูงสุด เน้นงานทางด้าน การปรับปรุงประสิทธิภาพการทำงานของกระบวนการผลิต เครื่องจักรและบุคลากรที่อยู่ในองค์กร เช่น ฝ่ายการผลิต ฝ่ายวางแผนการผลิต ฝ่ายควบคุมคุณภาพ ฝ่ายจัดซื้อ รวมถึงงานอื่น ๆ ที่เกี่ยวข้องกับบริหารจัดการทางด้านวิศวกรรม ฯลฯ

- ♦ สาขาวิชาวิศวกรรมการผลิต เปิดสอนในปี พ.ศ. 2540 เป็นสาขาวิชาที่นำความรู้และทักษะไปแก้ไขปัญหาในด้านการจัดการกระบวนการผลิตและเทคโนโลยีการผลิตอย่างเหมาะสมในงานอุตสาหกรรมประเภทต่าง ๆ ของประเทศ นอกจากนี้ยังสามารถประยุกต์องค์ความรู้เพื่อการวิเคราะห์การออกแบบและปฏิบัติงานได้อย่างมีประสิทธิภาพ

2) หลักสูตรระดับบัณฑิตศึกษา

- ♦ ปริญญาโท สาขาวิศวกรรมอุตสาหกรรม เปิดสอนในปี พ.ศ. 2542 และปิดหลักสูตรในปี พ.ศ. 2552 เนื่องจากได้เปิดสอนหลักสูตรสาขาวิศวกรรมอุตสาหกรรมและระบบ แทน

- ♦ ปริญญาโท สาขาวิศวกรรมการผลิต เปิดสอนในปี พ.ศ. 2548 และปิดหลักสูตรในปี พ.ศ. 2553 เนื่องจากข้อจำกัดด้านจำนวนอาจารย์และทรัพยากรอื่น ๆ

- ♦ ปริญญาโท สาขาวิศวกรรมอุตสาหกรรมและระบบ เปิดสอนตั้งแต่ปี พ.ศ. 2548 จนถึงปัจจุบัน โดยมีนักศึกษารุ่นแรกจำนวน 25 คน และ พ.ศ. 2552 ได้เปิดสอนหลักสูตรปริญญาเอกสาขาวิศวกรรมอุตสาหกรรมและระบบ โดยมีนักศึกษารุ่นแรกจำนวน 2 คน

- ♦ ปริญญาโท สาขาการจัดการอุตสาหกรรม (ภาคสมทบ) เปิดสอนตั้งแต่ปี พ.ศ. 2548 จนถึงปัจจุบัน

- ♦ ปริญญาโท สาขาวิศวกรรมโลจิสติกส์และโซ่อุปทาน เริ่มจัดทำหลักสูตรตั้งแต่ปี พ.ศ. 2555 ซึ่งจะเปิดทำการสอนในภาคการศึกษาที่ 1/2557 เป็นต้นไป

ในปีการศึกษา 2556 ภาควิชาฯ มีจำนวนนักศึกษาทุกระดับรวมทั้งสิ้น 331 คน แบ่งเป็นระดับปริญญาตรีสาขาวิศวกรรมอุตสาหกรรมและสาขาวิศวกรรมการผลิต จำนวนทั้งสิ้น 243 คน นักศึกษาระดับปริญญาโทสาขาวิศวกรรมอุตสาหกรรม จำนวน 22 คน นักศึกษาระดับปริญญาโทสาขาการจัดการอุตสาหกรรม จำนวน 60 คน และนักศึกษาระดับปริญญาเอกสาขาวิศวกรรมอุตสาหกรรมและระบบ จำนวน 6 คน นอกจากนี้ ภาควิชาฯ มีบุคลากรรวมทั้งสิ้น 39 คน ประกอบด้วยอาจารย์ประจำ จำนวน 22 คน (ปฏิบัติหน้าที่จำนวน 18 คน และอยู่ระหว่างการลาศึกษาต่อระดับปริญญาเอก 4 คน) และบุคลากรสายสนับสนุน จำนวน 17 คน แบ่งเป็นข้าราชการ จำนวน 3 คน พนักงานมหาวิทยาลัย จำนวน 4 คน ลูกจ้างประจำ จำนวน 3 คน และพนักงานเงินรายได้ จำนวน 7 คน



▪ สถานที่ตั้งหน่วยงาน :

ภาควิชาวิศวกรรมอุตสาหกรรม คณะวิศวกรรมศาสตร์ มหาวิทยาลัยสงขลานครินทร์
 เลขที่ 15 ถนนกาญจนวนิช ตำบลคอหงส์ อำเภอหาดใหญ่ จังหวัดสงขลา 90112
 โทรศัพท์ 0-7428-7158 และ 0-7428-7025 ถึง 6 โทรสาร 0-7455-8829

1.3 ปรัชญา ปณิธาน เป้าหมายและวัตถุประสงค์

วิสัยทัศน์ (Vision)

เป็นภาควิชาชั้นนำในการจัดการเรียนการสอนสาขาวิศวกรรมอุตสาหกรรมและการผลิต
 สร้างสรรค์ผลงานทางวิชาการในระดับสากลและตอบสนองความต้องการของสังคม

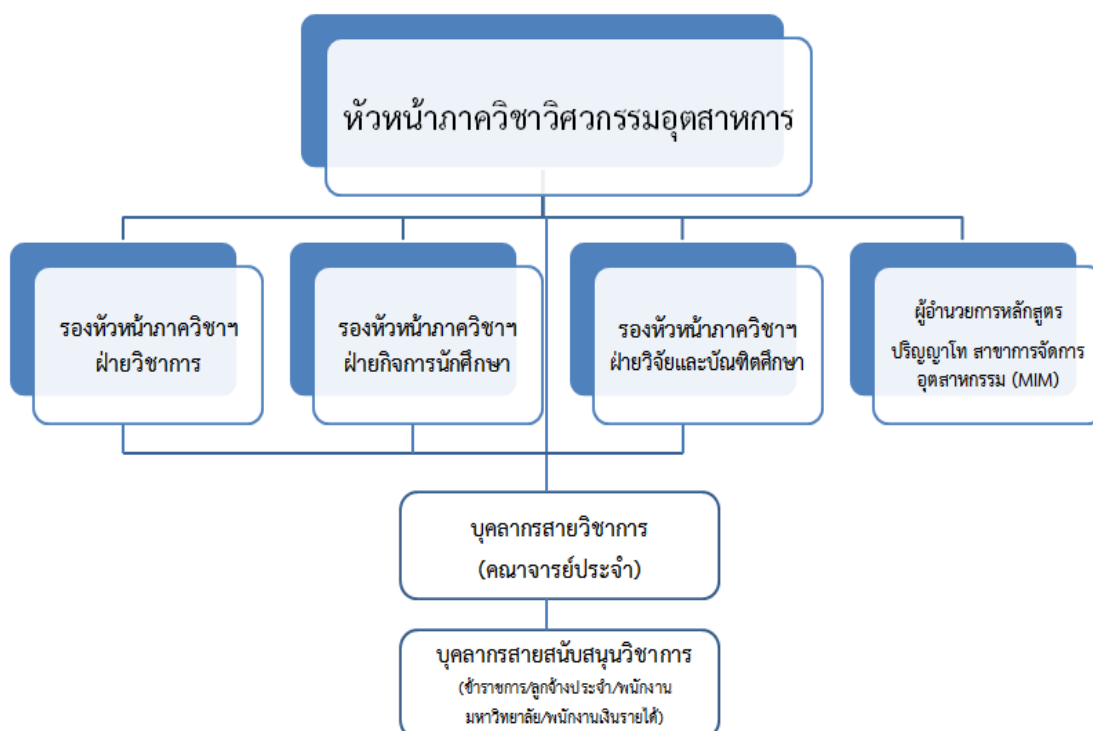
พันธกิจ (Missions)

1. บ่มเพาะวิศวกรที่สามารถประยุกต์การใช้งานได้จริงและมีคุณธรรม
2. สร้างและถ่ายทอดองค์ความรู้เพื่อพัฒนาอุตสาหกรรมท้องถิ่นและขยายสู่สากล
3. บูรณาการองค์ความรู้จากงานวิจัยและบริการวิชาการสู่การเรียนการสอน

วัตถุประสงค์เชิงกลยุทธ์ (Objectives)

1. เพื่อทำการสอนและผลิตบัณฑิตทั้งในระดับปริญญาตรีและบัณฑิตศึกษาในสาขาที่เกี่ยวข้องกับ
 วิศวกรรมอุตสาหกรรมและการผลิต ซึ่งเป็นที่ต้องการของสถานประกอบการของเอกชนรวมทั้งหน่วยงาน
 ภาครัฐ
2. เพื่อผลิตผลงานวิจัยที่มีคุณภาพ
3. เพื่อบริการวิชาการแก่ชุมชน
4. เพื่อทำนุบำรุงศิลปและวัฒนธรรมของไทย

1.4 โครงสร้างองค์กร และโครงสร้างการบริหาร





ผู้บริหารของภาควิชาฯ มีจำนวน 5 คน ประกอบด้วย หัวหน้าภาควิชาวิศวกรรมอุตสาหกรรม 1 คน รองหัวหน้าภาควิชาวิศวกรรมอุตสาหกรรม 3 คน และผู้อำนวยการหลักสูตรปริญญาโทสาขาการจัดการอุตสาหกรรม 1 คน โดยภาระงานของผู้บริหารแต่ละตำแหน่งโดยสังเขป มีดังนี้

หัวหน้าภาควิชาฯ ทำหน้าที่บริหารและจัดการการดำเนินงานของภาควิชาฯ ให้เป็นไปด้วยความเรียบร้อย เป็นไปตามแผนงานและเป้าหมายอย่างมีประสิทธิภาพและประสิทธิผล โดยต้องทำหน้าที่ 5 ด้าน ได้แก่ 1) การวางแผน เช่น แผนการพัฒนาบุคลากร แผนการจัดกำลังคน แผนการใช้งบประมาณ แผนการจัดซื้อ เป็นต้น 2) การจัดองค์กร 3) การจัดกำลังคน เช่น การจัดหาบุคลากรเพื่อทดแทนผู้เกษียณอายุราชการหรือลาออก 4) การสั่งการ ทำหน้าที่สั่งการงานต่างๆ เป็นประธานที่ประชุมคณาจารย์/บุคลากร เป็นต้น 5)การควบคุม จะต้องควบคุมการดำเนินงานต่าง ๆ ให้เสร็จตามเวลาที่กำหนดไว้ในแผน และใช้ทรัพยากรอย่างประหยัด

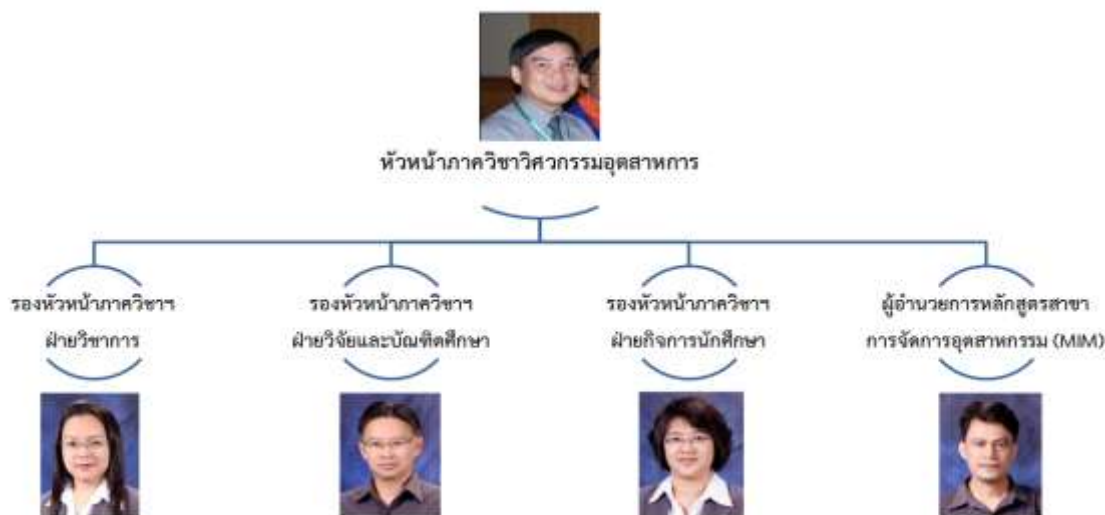
รองหัวหน้าภาควิชาวิศวกรรมอุตสาหกรรม ฝ่ายวิชาการ ดูแลงานด้านวิชาการเฉพาะหลักสูตรระดับปริญญาตรี เช่น การปรับปรุงหลักสูตร การจัดทำตารางเรียนของแต่ละภาคการศึกษา การขอเปิดและปิดรายวิชาของอาจารย์ การขอย้ายภาควิชาหรือสาขาของนักศึกษา ทุนการศึกษาและกำกับดูแลวิชาโครงการนักศึกษา ฯลฯ

รองหัวหน้าภาควิชาวิศวกรรมอุตสาหกรรม ฝ่ายวิจัยและบัณฑิตศึกษา ดูแลงานด้านวิชาการเฉพาะหลักสูตรระดับปริญญาโท/เอก เช่น การปรับปรุงหลักสูตร การจัดทำตารางเรียนของแต่ละภาคการศึกษา การขอเปิดและปิดรายวิชาของอาจารย์ ทุนการศึกษา การสอบวิทยานิพนธ์ นอกจากนี้ยังทำหน้าที่บริหารงานวิจัยของคณาจารย์ด้วย

รองหัวหน้าภาควิชาวิศวกรรมอุตสาหกรรม ฝ่ายกิจการนักศึกษา ดูแลกิจกรรมต่างๆ ของนักศึกษา ระดับปริญญาตรีและของคณาจารย์/บุคลากรของภาควิชาฯ เช่น ปฐมนิเทศนักศึกษาชั้นปีที่ 2 กิจกรรมนอกสถานที่ของนักศึกษา (ค่ายจิตอาสา ค่ายคุณธรรมจริยธรรม) ทุนการศึกษา การฝึกงานภาคฤดูร้อนของนักศึกษา ปัจฉินิเทศนักศึกษา ฯลฯ

ผู้อำนวยการหลักสูตรปริญญาโทสาขาการจัดการอุตสาหกรรม ทำหน้าที่บริหารและจัดการหลักสูตรให้สามารถดำเนินงานได้อย่างมีประสิทธิภาพและประสิทธิผล

1.5 รายชื่อผู้บริหารภาควิชาวิศวกรรมอุตสาหกรรม





1.6 หลักสูตร และสาขาวิชาที่เปิดสอน

ลำดับ	หลักสูตร/สาขาวิชา	ภาคปกติ	ภาคสมทบ	รวม
1.	หลักสูตรวิศวกรรมศาสตรดุษฎีบัณฑิต • สาขาวิศวกรรมอุตสาหกรรมและระบบ	1	-	1
2.	หลักสูตรวิศวกรรมศาสตรมหาบัณฑิต • สาขาวิศวกรรมอุตสาหกรรมและระบบ • สาขาการจัดการอุตสาหกรรม • สาขาวิศวกรรมโลจิสติกส์และโซ่อุปทาน	1 - 1	- 1 -	3
3.	หลักสูตรวิศวกรรมศาสตรบัณฑิต • สาขาวิศวกรรมอุตสาหกรรม • สาขาวิศวกรรมการผลิต	1 1	- -	2

1.7 จำนวนนักศึกษา

ลำดับ	หลักสูตร/สาขาวิชา	จำนวนนักศึกษา (คน/ปีการศึกษา)		
		2554	2555	2556
1.	หลักสูตรวิศวกรรมศาสตรดุษฎีบัณฑิต	2	5	6
2.	หลักสูตรวิศวกรรมศาสตรมหาบัณฑิต • ภาคปกติ • ภาคสมทบ	38 21	31 69	22 60
3.	หลักสูตรวิศวกรรมศาสตรบัณฑิต	311	259	243
รวมทุกระดับ (คน)		372	364	331

1.8 จำนวนอาจารย์และบุคลากร

ในปีการศึกษา 2556 ภาควิชาวิศวกรรมอุตสาหกรรม มีบุคลากรรวมทั้งสิ้น 39 คน แบ่งเป็นบุคลากรสายวิชาการ (อาจารย์) จำนวน 22 คน และบุคลากรสายสนับสนุนวิชาการ จำนวน 17 คน สรุปดังนี้

■ ข้อมูลบุคลากรสายวิชาการ

ตำแหน่งทางวิชาการ	วุฒิการศึกษา				รวม (คน)
	ปริญญาตรี	ปริญญาโท	ปริญญาเอก		
อาจารย์	-	4	1		5
ผู้ช่วยศาสตราจารย์	1	6	5		12
รองศาสตราจารย์	-	2	3		5
รวม (คน)	1	12	9		22
จำนวนอาจารย์ที่ปฏิบัติงานจริง (คน)					18
จำนวนอาจารย์ที่ลาศึกษาต่อ (คน)					4
รวมจำนวนอาจารย์ประจำทั้งหมด (คน)					22



รายนามบุคลากรสายวิชาการ

ลำดับ	ชื่อ-นามสกุล	กลุ่ม	ตำแหน่ง
1	รศ.สมชาย ชูโฉม	ข้าราชการ	รองศาสตราจารย์
2	รศ.วนิดา รัตนมณี	ข้าราชการ	รองศาสตราจารย์
3	รศ.ดร.นิกร ศิริวงศ์ไพศาล	ข้าราชการ	รองศาสตราจารย์
4	รศ.ดร.เสกสรร สุธรรมานนท์	ข้าราชการ	รองศาสตราจารย์
5	รศ.ดร.ธเนศ รัตนวิไล	ข้าราชการ	รองศาสตราจารย์
6	ผศ.เจริญ เจตวิจิตร	ข้าราชการ	ผู้ช่วยศาสตราจารย์
7	ผศ.ดร.กลางเดือน โพชนา	ข้าราชการ	ผู้ช่วยศาสตราจารย์
8	ผศ.คำรณ พิทักษ์	ข้าราชการ	ผู้ช่วยศาสตราจารย์
9	ผศ.ดร.นภิสพร มีมงคล	ข้าราชการ	ผู้ช่วยศาสตราจารย์
10	ผศ.บุญเรือง มานะสุรการ	ข้าราชการ	ผู้ช่วยศาสตราจารย์
11	ผศ.พิจิตร พิศสุวรรณ	ข้าราชการ	ผู้ช่วยศาสตราจารย์
12	ผศ.ยอดดวง พันธุ์นรา	ข้าราชการ	ผู้ช่วยศาสตราจารย์
13	ผศ.สงวน ตั้งโพธิธรรม	ข้าราชการ	ผู้ช่วยศาสตราจารย์
14	ผศ.ดร.สุภาพรธรรม ไชยประพัทธ์	ข้าราชการ	ผู้ช่วยศาสตราจารย์
15	ผศ.ดร.อรุณ สังขพงศ์	ข้าราชการ	ผู้ช่วยศาสตราจารย์
16	ผศ.ดร.รัฐชนา สินธวาลัย	พนักงานมหาวิทยาลัย	ผู้ช่วยศาสตราจารย์
17	นายศิวศิษย์ วิทยศิลป์	พนักงานมหาวิทยาลัย	อาจารย์
18	ดร.วันฐณพงษ์ คงแก้ว	พนักงานมหาวิทยาลัย	อาจารย์ (กลับจากลาศึกษาต่อ ป.เอก เดือน มิ.ย.56)
19	ผศ.พิเชฐ ตระการชัยศิริ	ข้าราชการ	ผู้ช่วยศาสตราจารย์ (ลาศึกษาต่อ ป.เอก เมื่อเดือน ต.ค.56)
20	น.ส.กุลภัทร์ ทองแก้ว	พนักงานมหาวิทยาลัย	อาจารย์ (ลาศึกษาต่อ ป.เอก เมื่อเดือน พ.ย.56)
21	น.ส.ลัดคนสิริ ตรีรานูรัตน์	พนักงานมหาวิทยาลัย	อาจารย์ (ลาศึกษาต่อ ป.เอก เมื่อเดือน พ.ค. 56)
22	นายสุรียา จิรสถิตสิน	พนักงานมหาวิทยาลัย	อาจารย์ (ลาศึกษาต่อ ป.เอก เมื่อเดือน ม.ค.54)

■ **ข้อมูลบุคลากรสายสนับสนุนวิชาการ**

สถานภาพ	จำนวน (คน)
ข้าราชการ	3
พนักงานมหาวิทยาลัย	4
ลูกจ้างประจำ	3
พนักงานเงินรายได้	7
รวม	17



รายนามบุคลากรสายสนับสนุนวิชาการ

ลำดับ	ชื่อ-นามสกุล	กลุ่ม	ตำแหน่ง
1	นายกิตติพงษ์ อาตัม	ข้าราชการ	ช่างเทคนิค ชำนาญงาน
2	นายบุญส่ง ศรีทองช่วย	ข้าราชการ	ช่างเทคนิค
3	นายอับดุลหะอ์ศ็กดี ยีละ	ข้าราชการ	ช่างเทคนิค
4	นายประโชติ คำสองสี	พนักงานมหาวิทยาลัย	วิศวกร
5	นายณัฐพล ศรีสวัสดิ์	พนักงานมหาวิทยาลัย (เงินงบประมาณแผ่นดิน)	นักวิทยาศาสตร์
6	น.ส.พรเพ็ญ วงศ์พจน์	พนักงานมหาวิทยาลัย (เงินงบประมาณแผ่นดิน)	นักวิชาการอุดมศึกษา
7	น.ส.สรินดา อรุณพันธ์	พนักงานมหาวิทยาลัย (เงินรายได้)	นักวิชาการอุดมศึกษา
8	นายสมศักดิ์ จีนาพงษ์	ลูกจ้างประจำ	ช่างฝีมืองานโลหะ
9	นายถาวร จุลนิล	ลูกจ้างประจำ	ช่างฝีมืองานโลหะ
10	นายหิรัญ เพชรชุกุล	ลูกจ้างประจำ	พนักงานทั่วไป
11	นายจิระ บุญทอง	พนักงานเงินรายได้	ช่างเทคนิค
12	นายพงษ์พันธ์ จันทราช	พนักงานเงินรายได้	นักวิชาการคอมพิวเตอร์
13	น.ส.ณัฐฐิกา จันทร์เลื่อน	พนักงานเงินรายได้	นักวิชาการศึกษา
14	น.ส.จันทนา นกแก้ว	พนักงานเงินรายได้	พนักงานเก็บเอกสาร
15	น.ส.ศุภลักษณ์ ตั้งกิจเขาวลิต	พนักงานเงินรายได้	นักวิชาการอุดมศึกษา
16	น.ส.ยุพดี บินหลี	พนักงานเงินรายได้	เจ้าหน้าที่บริหารงานทั่วไป (MIM)
17	น.ส.อรวรรณศิริ หนูอุไร	พนักงานเงินรายได้	นักวิชาการศึกษา (MIM)

1.9 ข้อมูลพื้นฐานโดยย่อเกี่ยวกับงบประมาณ และอาคารสถานที่

▪ **งบประมาณ**

งบประมาณแผ่นดิน (ไม่รวมเงินเดือน ค่าจ้างประจำ และค่าจ้างชั่วคราว)

ปีงบประมาณ	รายรับ (บาท)
2554	526,052
2555	382,728
2556	484,620

งบประมาณเงินรายได้

ปีงบประมาณ	รายรับ (บาท)
2554	1,956,315
2555	1,810,325
2556	1,755,032



■ อาคารสถานที่

ภาควิชาวิศวกรรมอุตสาหกรรม มีสำนักงานตั้งอยู่ในอาคารสตางค์ มงคลสุข ซึ่งเป็นอาคารขนาดใหญ่ที่มีพื้นที่ใช้สอยมากที่สุดของคณะฯ นอกจากนี้จะเป็นที่ตั้งของสำนักงานภาควิชาฯ แล้ว ยังเป็นพื้นที่สำหรับการเรียนการสอนในรายวิชาปฏิบัติการต่าง ๆ ด้วย มีห้องปฏิบัติการหรือโรงปฏิบัติการจำนวนหลายห้อง นอกจากนี้ภาควิชาฯ ยังมีอาคารที่ใช้สำหรับการสอนรายวิชาบรรยายและปฏิบัติการอีก 2 อาคารที่อยู่ในความรับผิดชอบของภาควิชาฯ คืออาคารเรียนและปฏิบัติการวิศวกรรมพื้นฐาน (ส่วนของโรงเชื่อมโลหะ) และอาคารโรงหล่อโลหะ สำหรับการเรียนการสอนรายวิชาบรรยายนั้น โดยส่วนใหญ่จะใช้อาคารบรรยายกลาง(ตึก A) และอาคารศูนย์วิจัยวิศวกรรมประยุกต์สิรินธร (ตึก S) แต่ในปีการศึกษา 2556 ภาควิชาฯ ได้เปิดใช้ห้องเรียนของภาควิชาฯ ในอาคารโรงหล่อโลหะจำนวน 2 ห้อง (ห้องเรียน IEF308 และ IEF 309) เพื่อรองรับการเรียนการสอนรายวิชาต่าง ๆ และเพื่อความสะดวกต่ออาจารย์ผู้สอน

1.10 ผลการปรับปรุงตามข้อเสนอแนะของผลการประเมินปีที่ผ่านมา

ในปีที่ผ่านมาคณะกรรมการประเมินคุณภาพฯ ได้ระบุว่าภาควิชาฯ มีจุดแข็งคือมีความสามารถนำงานวิจัยไปใช้ประโยชน์ได้อย่างเป็นรูปธรรม ซึ่งในปี 2556 ภาควิชาฯ มีผลดำเนินงานทางด้านวิจัยอยู่ในระดับดีมากอย่างต่อเนื่อง ทั้งยังให้การสนับสนุนบุคลากรและนักศึกษาในการดำเนินงานวิจัย เพื่อเพิ่มผลงานทางวิจัยให้มากยิ่งขึ้น



ส่วนจุดที่ควรพัฒนาและปรับปรุงตามรายงานของคณะกรรมการประเมินคุณภาพฯ ได้แก่

1) การเร่งพัฒนาอาจารย์ทั้งในเรื่องคุณวุฒิและตำแหน่งทางวิชาการ

ในปีที่ผ่านมา ภาควิชาฯ ได้วางแผนการพัฒนาคุณวุฒิอาจารย์รุ่นใหม่ให้จบการศึกษาระดับปริญญาเอกโดยเฉพาะจากต่างประเทศ ซึ่งขณะนี้ภาควิชาฯ มีอาจารย์รุ่นใหม่ จำนวน 3 คน อยู่ระหว่างการศึกษาระดับปริญญาเอกในต่างประเทศ และอาจารย์อีก 1 คน อยู่ระหว่างการศึกษาระดับปริญญาเอกในประเทศคาดว่าจะสำเร็จการศึกษากลับมาในปีการศึกษา 2559 และในปีต่อ ๆ ไป สำหรับการดำรงตำแหน่งทางวิชาการนั้น ในปีการศึกษา 2556 ภาควิชาฯ มีอาจารย์ที่ได้รับตำแหน่งทางวิชาการระดับรองศาสตราจารย์เพิ่มเติมอีก 2 คน และขณะนี้มีอาจารย์ที่กลับจากการลาไปปฏิบัติงานเพื่อเพิ่มพูนความรู้ทางวิชาการจำนวน 3 คน กำลังเตรียมผลงานเพื่อขอตำแหน่งทางวิชาการระดับรองศาสตราจารย์ และอาจารย์ที่สำเร็จการศึกษาระดับปริญญาเอกจำนวน 1 คน กำลังเตรียมผลงานเพื่อขอตำแหน่งทางวิชาการระดับผู้ช่วยศาสตราจารย์ด้วย นอกจากนี้ ในปีการศึกษา 2557 ภาควิชาฯ ได้สนับสนุนให้อาจารย์จำนวน 2 คน ลาไปปฏิบัติงานเพื่อเพิ่มพูนความรู้ทางวิชาการเพื่อจัดทำผลงานทางวิชาการ เพื่อเตรียมการขอตำแหน่งทางวิชาการระดับรองศาสตราจารย์อีกด้วย ดังนั้น ภาควิชาฯ คาดว่าตั้งแต่ปีการศึกษา 2558 เป็นต้นไป ภาควิชาฯ จะมีจำนวนผู้ดำรงตำแหน่งทางวิชาการเพิ่มขึ้นอย่างต่อเนื่อง

2) การจัดทำแผนอัตรากำลังเพื่อรองรับการเกษียณอายุราชการของอาจารย์ในอนาคต

ภาควิชาฯ ได้ให้ความสำคัญกับเรื่องดังกล่าวเป็นอย่างมาก จึงจัดทำเป็นแผนการจัดการบริหารความเสี่ยงของภาควิชาฯ หัวข้อ “โครงการการรับอาจารย์ใหม่ทดแทนอาจารย์ที่เกษียณอายุราชการ” ผลการดำเนินการในปี 2556 ที่ผ่านมานี้ ภาควิชาฯ ได้ดำเนินการตามแผนไปแล้วบางส่วนคือมีการจัดสัมมนาภาควิชาฯ เพื่อระดมความคิดเห็นเกี่ยวกับการวางแผนอัตรากำลัง และร่วมกันพิจารณากำหนดคุณสมบัติของอาจารย์ที่จะรับเข้ามาทดแทนอาจารย์ที่เกษียณอายุราชการในอีก 2-3 ปีข้างหน้า ขณะนี้ภาควิชาฯ ได้ประกาศรับสมัครอาจารย์ในเว็บไซต์ และส่งเอกสารประชาสัมพันธ์การรับสมัครไปยังสถาบันและหน่วยงานต่าง ๆ รวมถึงการส่งข่าวประชาสัมพันธ์ไปยังศิษย์เก่าที่กำลังศึกษาต่อในระดับปริญญาเอกทั้งในประเทศและต่างประเทศ ที่มีความสนใจจะมาเป็นอาจารย์ของภาควิชาฯ อีกด้วย คาดว่าในปีการศึกษา 2557 ภาควิชาฯ จะมีอาจารย์เพิ่มขึ้นอีก 2 คนตามที่ได้วางแผนไว้

3) การเพิ่มจำนวนผลงานทางวิชาการให้มากขึ้น ในหลายปีที่ผ่านมาจนถึงปี 2556

ภาควิชาฯ ให้การสนับสนุนอาจารย์ในการจัดทำผลงานทางวิชาการอย่างต่อเนื่องและส่งเสริมให้อาจารย์ที่มีผลงานวิจัยมีการตีพิมพ์ผลงานในวารสารวิชาการระดับนานาชาติมากยิ่งขึ้น เช่น มีห้องปฏิบัติการและห้องวิจัยที่รองรับการดำเนินงานวิจัยได้เพียงพอต่อความต้องการ สนับสนุนเงินทุนในการเข้าร่วมประชุมวิชาการเพื่อเสนอผลงานทางวิชาการทั้งระดับชาติและนานาชาติ ฯลฯ



แนวทางการพัฒนาและผลการพัฒนาตามรายงานผลการประเมินคุณภาพภายในและภายนอก

ข้อสังเกต ข้อเสนอแนะและจุดที่ต้องพัฒนา	แนวทางการพัฒนาและผลการพัฒนา
ผลการประเมินคุณภาพภายในและภายนอก	
สิ่งที่ต้องพัฒนาเร่งด่วน 3 อันดับแรก	
<p>1. การรับสมัครอาจารย์ใหม่เพื่อทดแทนอาจารย์ตามอัตราว่าง</p>	<p><u>สิ่งที่ได้ดำเนินการ</u></p> <ol style="list-style-type: none"> 1) จัดทำเป็นแผนการจัดการบริหารความเสี่ยงของภาควิชาฯ 2) จัดสัมมนาภาควิชาฯ เพื่อระดมความคิดเห็นเกี่ยวกับการวางแผนอัตรากำลัง และร่วมกันพิจารณากำหนดคุณสมบัติของอาจารย์ที่จะรับเข้ามาทดแทนอาจารย์ที่เกษียณอายุราชการในอีก 2-3 ปีข้างหน้า 3) ประชาสัมพันธ์ประกาศรับสมัครตำแหน่งอาจารย์ตามคุณสมบัติที่กำหนดผ่านเว็บไซต์ภาควิชาฯ จัดส่งเอกสารประชาสัมพันธ์ไปยังสถาบันและหน่วยงานต่าง ๆ รวมถึงแจ้งข่าวไปยังศิษย์เก่าที่อยู่ระหว่างการศึกษาระดับปริญญาเอกทั้งในประเทศและต่างประเทศ <p><u>ผลการดำเนินการ</u> ได้รับการติดต่อจากศิษย์เก่าที่อยู่ระหว่างการศึกษาระดับปริญญาเอกทั้งภายในประเทศและต่างประเทศ ซึ่งมีความสนใจจะเป็นอาจารย์หลายราย แต่เนื่องจากคุณสมบัติยังไม่ครบถ้วน จึงยังไม่สามารถรับเป็นอาจารย์ได้ในขณะนี้</p>
<p>2. การพัฒนาอาจารย์ทั้งในเรื่องคุณวุฒิและตำแหน่งทางวิชาการ</p>	<p><u>สิ่งที่ได้ดำเนินการ</u></p> <ol style="list-style-type: none"> 1) การพัฒนาอาจารย์ในเรื่องคุณวุฒิ ภาควิชาฯ ให้การสนับสนุนอาจารย์ที่มีวุฒิการศึกษาระดับปริญญาโทไปศึกษาต่อระดับปริญญาเอกทั้งในประเทศและต่างประเทศ (ขณะนี้ มีอาจารย์ที่อยู่ระหว่างการศึกษาระดับปริญญาเอกจำนวน 4 คน) 2) การพัฒนาอาจารย์ในเรื่องตำแหน่งทางวิชาการ ภาควิชาฯ เห็นชอบและสนับสนุนให้อาจารย์ลาไปปฏิบัติงานเพื่อเพิ่มพูนความรู้ทางวิชาการอย่างต่อเนื่อง เพื่อให้จัดทำผลงานทางวิชาการในการขอตำแหน่งทางวิชาการระดับรองศาสตราจารย์ คือ ในปี 2555 จำนวน 1 คน ในปี 2556 จำนวน 2 คน และในปี 2557 จำนวน 2 คน



ข้อสังเกต ข้อเสนอแนะและจุดที่ต้องพัฒนา	แนวทางการพัฒนาและผลการพัฒนา
<p>2. การพัฒนาอาจารย์ทั้งในเรื่องคุณวุฒิ และตำแหน่งทางวิชาการ (ต่อ)</p>	<p><u>ผลการดำเนินการ</u></p> <ul style="list-style-type: none"> - อาจารย์ที่กลับจากการลาไปปฏิบัติงานเพื่อเพิ่มพูนความรู้ทางวิชาการจำนวน 3 คน (ปี 2555-2556) อยู่ระหว่างการรวบรวมผลงานเพื่อขอตำแหน่งทางวิชาการระดับรองศาสตราจารย์ - อาจารย์ที่กลับจากการศึกษาต่อระดับปริญญาเอก อยู่ระหว่างการรวบรวมผลงานเพื่อขอตำแหน่งทางวิชาการระดับผู้ช่วยศาสตราจารย์
<p>3. การเพิ่มจำนวนผลงานทางวิชาการมากยิ่งขึ้น</p>	<p><u>สิ่งที่ได้ดำเนินการ</u></p> <ul style="list-style-type: none"> - สนับสนุนอาจารย์ในการจัดทำผลงานทางวิชาการอย่างต่อเนื่องและส่งเสริมให้อาจารย์ที่มีผลงานวิจัยมีการตีพิมพ์ผลงานในวารสารวิชาการระดับนานาชาติมากยิ่งขึ้น เช่น ห้องปฏิบัติการและห้องวิจัย ฯลฯ - สนับสนุนเงินทุนในการเข้าร่วมประชุมวิชาการเพื่อเสนอผลงานทางวิชาการระดับชาติและนานาชาติ <p><u>ผลการดำเนินการ</u></p> <ul style="list-style-type: none"> - อาจารย์และนักศึกษามีผลงานตีพิมพ์ในวารสารระดับชาติและนานาชาติอย่างต่อเนื่อง
<p><u>สิ่งที่ควรพัฒนา</u></p>	
<p>1. การเพิ่มจำนวนนักศึกษาในระดับบัณฑิตศึกษาทั้งภาคปกติและภาคสมทบ</p>	<p>ภาควิชาฯ ได้แต่งตั้งคณะกรรมการชุดหนึ่งเพื่อหาแนวทางการแก้ไขปัญหาการลดลงของจำนวนนักศึกษาระดับบัณฑิตศึกษาที่มีอยู่อย่างต่อเนื่อง</p>
<p>ทิศทางการพัฒนาสู่ความเป็นเลิศ</p>	<p>- ยังไม่มีการหารือเพื่อกำหนดทิศทาง -</p>
<p>ผลจากการประเมินคุณภาพตนเอง</p>	
<p>1. การรับสมัครอาจารย์ใหม่เพื่อทดแทนอาจารย์ตามอัตราว่าง</p>	<p>ภาควิชาฯ จะมีอาจารย์ใหม่ทดแทนอัตราว่างในปีการศึกษา 2557</p>
<p>2. การพัฒนาอาจารย์ทั้งในเรื่องคุณวุฒิ และตำแหน่งทางวิชาการ</p>	<ul style="list-style-type: none"> - ขณะนี้มีอาจารย์ที่อยู่ระหว่างการศึกษาต่อระดับปริญญาเอกจำนวน 4 ราย คาดว่าจะสำเร็จการศึกษาในปี 2559 และปีถัด ๆ ไป - ปีการศึกษา 2556 มีอาจารย์ที่ดำรงตำแหน่งรองศาสตราจารย์เพิ่มขึ้นจำนวน 2 คน
<p>3. การเพิ่มจำนวนผลงานทางวิชาการ</p>	<p>ในปีการศึกษา 2556 มีผลงานตีพิมพ์ในวารสารระดับนานาชาติเพิ่มขึ้น</p>



ส่วนที่ 2 รายงานข้อมูลพื้นฐาน Common Data Set (CDS)

	ชื่อข้อมูลพื้นฐาน	ผลการดำเนินงาน
องค์ประกอบที่ 2 การผลิตบัณฑิต		
	จำนวนหลักสูตรที่เปิดสอนทั้งหมด	5
	- -ระดับปริญญาตรี	2
	- -ระดับ ป.บัณฑิต	-
	- -ระดับปริญญาโทที่มีเฉพาะแผน ก	2
	- -ระดับปริญญาโทที่มีเฉพาะแผน ข	1
	- -ระดับปริญญาโท ที่มีทั้งแผน ก และ แผน ข อยู่ในเอกสารหลักสูตรฉบับเดียวกัน	1
	- -ระดับ ป.บัณฑิตชั้นสูง	-
	- -ระดับปริญญาเอก	1
	จำนวนหลักสูตรระดับปริญญาโท แผน ก ที่มีนักศึกษาลงทะเบียนเรียนในแผน ก	2
	จำนวนหลักสูตรระดับปริญญาเอก ที่มีนักศึกษาลงทะเบียนเรียน	1
	จำนวนหลักสูตรทั้งหมดที่ได้รับอนุมัติตามกรอบ TQF	6
	- -ระดับปริญญาตรี	2
	- -ระดับ ป.บัณฑิต	-
	- -ระดับปริญญาโท	3
	- -ระดับ ป.บัณฑิตชั้นสูง	-
	- -ระดับปริญญาเอก	1
	จำนวนหลักสูตรทั้งหมดที่ได้รับอนุมัติตามกรอบ TQF และมีการประเมินผลตามตัวบ่งชี้ผลการดำเนินงานฯ ครบถ้วน	2
	- -ระดับปริญญาตรี	2
	- -ระดับ ป.บัณฑิต	-
	- -ระดับปริญญาโท	-
	- -ระดับ ป.บัณฑิตชั้นสูง	-
	- -ระดับปริญญาเอก	-
	จำนวนหลักสูตรวิชาชีพที่เปิดสอนทั้งหมด	2
	- -ระดับปริญญาตรี	2
	- -ระดับ ป.บัณฑิต	-
	- -ระดับปริญญาโท	-
	- -ระดับ ป.บัณฑิตชั้นสูง	-
	- -ระดับปริญญาเอก	-
	จำนวนหลักสูตรวิชาชีพที่เปิดสอนและได้รับการรับรองหลักสูตรจากองค์กรวิชาชีพทั้งหมด	2



	ชื่อข้อมูลพื้นฐาน	ผลการดำเนินงาน
องค์ประกอบที่ 2 การผลิตบัณฑิต (ต่อ)		
	- ระดับปริญญาตรี	2
	- ระดับ ป.บัณฑิต	-
	- ระดับปริญญาโท	-
	- ระดับ ป.บัณฑิตชั้นสูง	-
	- ระดับปริญญาเอก	-
	จำนวนหลักสูตรทั้งหมดที่ยังไม่ได้รับอนุมัติตามกรอบ TQF แต่เป็นไปตามเกณฑ์มาตรฐานหลักสูตรระดับอุดมศึกษา พ.ศ.2548 ครบถ้วน	-
	- ระดับปริญญาตรี	-
	- ระดับ ป.บัณฑิต	-
	- ระดับปริญญาโท	-
	- ระดับ ป.บัณฑิตชั้นสูง	-
	- ระดับปริญญาเอก	-
	จำนวนหลักสูตรทั้งหมดที่ได้รับอนุมัติตามกรอบ TQF ที่มีผลการประเมินตามตัวบ่งชี้ผลการดำเนินงานฯ ผ่านเกณฑ์การประเมิน 5 ข้อแรกและอย่างน้อยร้อยละ 80 ของตัวบ่งชี้ที่กำหนดในแต่ละปี	5
	- ระดับปริญญาตรี	2
	- ระดับ ป.บัณฑิต	-
	- ระดับปริญญาโท	3
	- ระดับ ป.บัณฑิตชั้นสูง	-
	- ระดับปริญญาเอก	1
	- จำนวนหลักสูตรทั้งหมดที่ได้รับอนุมัติตามกรอบ TQF ที่มีผลการประเมินตามตัวบ่งชี้ผลการดำเนินงานฯ ผ่านเกณฑ์การประเมินครบทุกตัวบ่งชี้	
	- ระดับปริญญาตรี	2
	- ระดับ ป.บัณฑิต	-
	- ระดับปริญญาโท	2
	- ระดับ ป.บัณฑิตชั้นสูง	-
	- ระดับปริญญาเอก	1
	- ระดับ ป.บัณฑิต	-
	- ระดับปริญญาโท	-
	- ระดับ ป.บัณฑิตชั้นสูง	-
	- ระดับปริญญาเอก	-
	จำนวนนักศึกษาปัจจุบันทั้งหมดทุกระดับการศึกษา	
	- จำนวนนักศึกษาปัจจุบันทั้งหมด - ระดับปริญญาตรี	243



	ชื่อข้อมูลพื้นฐาน	ผลการดำเนินงาน
องค์ประกอบที่ 2 การผลิตบัณฑิต (ต่อ)		
	--จำนวนนักศึกษาปัจจุบันทั้งหมด - ระดับ ป.บัณฑิต	-
	--จำนวนนักศึกษาปัจจุบันทั้งหมด - ระดับปริญญาโท	82
	--จำนวนนักศึกษาปัจจุบันทั้งหมด - ระดับปริญญาโท (แผน ก)	24
	--จำนวนนักศึกษาปัจจุบันทั้งหมด - ระดับปริญญาโท (แผน ข)	58
	--จำนวนนักศึกษาปัจจุบันทั้งหมด - ระดับ ป.บัณฑิตชั้นสูง	-
	--จำนวนนักศึกษาปัจจุบันทั้งหมด - ระดับปริญญาเอก	6
	จำนวนอาจารย์ประจำทั้งหมดที่ปฏิบัติงานจริงและลาศึกษาต่อแยกตามวุฒิปริญญาหรือเทียบเท่า	22
	--จำนวนอาจารย์ประจำทั้งหมดที่ปฏิบัติงานจริงและลาศึกษาต่อวุฒิปริญญาตรีหรือเทียบเท่า	1
	--จำนวนอาจารย์ประจำทั้งหมดที่ปฏิบัติงานจริงและลาศึกษาต่อวุฒิปริญญาโทหรือเทียบเท่า	12
	--จำนวนอาจารย์ประจำทั้งหมดที่ปฏิบัติงานจริงและลาศึกษาต่อวุฒิปริญญาเอกหรือเทียบเท่า	9
	ร้อยละของอาจารย์ประจำที่มีคุณวุฒิปริญญาเอกปีการศึกษาที่ผ่านมา (กรณีที่เลือกใช้เกณฑ์ประเมินเป็นค่าการเพิ่มขึ้นของร้อยละฯ)	40.91
	จำนวนอาจารย์ประจำทั้งหมดที่ดำรงตำแหน่งอาจารย์	5
	--จำนวนอาจารย์ประจำ (ที่ไม่มีตำแหน่งทางวิชาการ) ที่มีวุฒิปริญญาตรีหรือเทียบเท่า	-
	--จำนวนอาจารย์ประจำ (ที่ไม่มีตำแหน่งทางวิชาการ) ที่มีวุฒิปริญญาโท หรือเทียบเท่า	4
	--จำนวนอาจารย์ประจำ (ที่ไม่มีตำแหน่งทางวิชาการ) ที่มีวุฒิปริญญาเอก หรือเทียบเท่า	1
	จำนวนอาจารย์ประจำทั้งหมดที่ดำรงตำแหน่งผู้ช่วยศาสตราจารย์	13
	--จำนวนอาจารย์ประจำตำแหน่งผู้ช่วยศาสตราจารย์ ที่มีวุฒิปริญญาโท หรือเทียบเท่า	6
	--จำนวนอาจารย์ประจำตำแหน่งผู้ช่วยศาสตราจารย์ ที่มีวุฒิปริญญาเอก หรือเทียบเท่า	5
	จำนวนอาจารย์ประจำทั้งหมดที่ดำรงตำแหน่งรองศาสตราจารย์	5
	--จำนวนอาจารย์ประจำตำแหน่งรองศาสตราจารย์ ที่มีวุฒิปริญญาตรี หรือเทียบเท่า	-
	--จำนวนอาจารย์ประจำตำแหน่งรองศาสตราจารย์ ที่มีวุฒิปริญญาโท หรือเทียบเท่า	2



	ชื่อข้อมูลพื้นฐาน	ผลการดำเนินงาน
องค์ประกอบที่ 2 การผลิตบัณฑิต (ต่อ)		
	- จำนวนอาจารย์ประจำตำแหน่งรองศาสตราจารย์ ที่มีวุฒิปริญญาเอก หรือเทียบเท่า	3
	จำนวนอาจารย์ประจำทั้งหมดที่ดำรงตำแหน่งศาสตราจารย์	-
	- จำนวนอาจารย์ประจำตำแหน่งศาสตราจารย์ ที่มีวุฒิปริญญาตรี หรือเทียบเท่า	-
	- จำนวนอาจารย์ประจำตำแหน่งศาสตราจารย์ ที่มีวุฒิปริญญาโท หรือเทียบเท่า	-
	- จำนวนอาจารย์ประจำตำแหน่งศาสตราจารย์ ที่มีวุฒิปริญญาเอก หรือเทียบเท่า	-
	ร้อยละของอาจารย์ประจำที่ดำรงตำแหน่งทางวิชาการของปีที่ผ่านมา	13.64
	จำนวนนักศึกษาเต็มเวลาเทียบเท่า (FTES) รวมทุกหลักสูตร	
	- ระดับปริญญาตรี	218.61
	- ระดับ ป.บัณฑิต	-
	- ระดับปริญญาโท	59.75
	- ระดับ ป.บัณฑิตชั้นสูง	-
	- ระดับปริญญาเอก	7.92
	จำนวนอาจารย์ประจำและนักวิจัยประจำที่ได้รับการพัฒนาศักยภาพด้านงานวิจัยหรืองานสร้างสรรค์	22
	จำนวนอาจารย์ประจำและนักวิจัยประจำที่ได้รับความรู้ด้านจรรยาบรรณการวิจัย	22
องค์ประกอบที่ 4 การวิจัย		
	จำนวนเงินสนับสนุนงานวิจัยหรืองานสร้างสรรค์จากภายในสถาบัน	1,166,583.34
	จำนวนเงินสนับสนุนงานวิจัยหรืองานสร้างสรรค์จากภายนอกสถาบัน	3,254,180.00
	จำนวนอาจารย์ประจำที่ปฏิบัติงานจริง (ไม่นับรวมผู้ลาศึกษาต่อ)	18
	จำนวนนักวิจัยประจำที่ปฏิบัติงานจริง (ไม่นับรวมผู้ลาศึกษาต่อ)	-
	จำนวนอาจารย์ประจำที่ลาศึกษาต่อ	4
	จำนวนนักวิจัยประจำที่ลาศึกษาต่อ	-
	จำนวนบทความวิจัยฯ ที่ตีพิมพ์ในรายนสืบเนื่องจากการประชุมวิชาการระดับชาติ/ระดับนานาชาติ หรือตีพิมพ์ในวารสารวิชาการที่ปรากฏในฐานข้อมูล TCI (จำนวนบทความที่นับในค่าน้ำหนักนี้ จะต้องไม่ซ้ำกับที่นับในค่าน้ำหนักอื่น ๆ)	13
	จำนวนบทความวิจัยฯ ที่ตีพิมพ์ในวารสารวิชาการระดับชาติที่มีชื่อปรากฏในประกาศของ สมศ. (จำนวนบทความที่นับในค่าน้ำหนักนี้ จะต้องไม่ซ้ำกับที่นับในค่าน้ำหนักอื่น ๆ)	-
	จำนวนบทความวิจัยฯ ที่ตีพิมพ์ในวารสารวิชาการระดับนานาชาติที่มีชื่อปรากฏอยู่ในประกาศของ สมศ. (จำนวนบทความที่นับในค่าน้ำหนักนี้ จะต้องไม่ซ้ำกับที่นับในค่าน้ำหนักอื่น ๆ)	-



	ชื่อข้อมูลพื้นฐาน	ผลการดำเนินงาน
องค์ประกอบที่ 4 การวิจัย (ต่อ)		
	จำนวนบทความวิจัยฯ ที่ตีพิมพ์ในวารสารวิชาการที่มีชื่อปรากฏในฐานข้อมูลการจัดอันดับวารสาร SJR (SCImago Journal Rank :www.scimagojr.com) หรือ ISI หรือ Scopus (จำนวนบทความที่นับในค่าน้ำหนักนี้ จะต้องไม่ซ้ำกับที่นับในค่าน้ำหนักอื่น ๆ)	3
	จำนวนผลงานสร้างสรรค์ที่ได้รับการเผยแพร่ในระดับสถาบันหรือจังหวัด (ผลงานของอาจารย์ประจำและนักวิจัยประจำ)	-
	จำนวนผลงานสร้างสรรค์ที่ได้รับการเผยแพร่ในระดับชาติ (ผลงานของอาจารย์ประจำและนักวิจัยประจำ)	-
	จำนวนผลงานสร้างสรรค์ที่ได้รับการเผยแพร่ในระดับความร่วมมือระหว่างประเทศ (ผลงานของอาจารย์ประจำและนักวิจัยประจำ)	-
	จำนวนผลงานสร้างสรรค์ที่ได้รับการเผยแพร่ในระดับภูมิภาคอาเซียน (ผลงานของอาจารย์ประจำและนักวิจัยประจำ)	-
	จำนวนผลงานสร้างสรรค์ที่ได้รับการเผยแพร่ในระดับนานาชาติ (ผลงานของอาจารย์ประจำและนักวิจัยประจำ)	-
	จำนวนรวมของผลงานวิจัยที่นำไปใช้ประโยชน์	11
	จำนวนรวมของผลงานสร้างสรรค์ที่นำไปใช้ประโยชน์	-
	จำนวนรวมของผลงานวิชาการที่ได้รับการรับรองคุณภาพ	-
	- บทความวิชาการที่ได้รับการตีพิมพ์ในวารสารระดับชาติ	-
	- บทความวิชาการที่ได้รับการตีพิมพ์ในวารสารระดับนานาชาติ	-
	- ตำราหรือหนังสือที่มีการประเมินผ่านตามเกณฑ์โดยผู้ทรงคุณวุฒิที่สถานศึกษา กำหนด (ผลงานจะต้องเกินร้อยละ ๕๐ ของชิ้นงาน)	-
	- ตำราหรือหนังสือที่ใช้ในการขอผลงานทางวิชาการและผ่านการพิจารณาตามเกณฑ์การขอตำแหน่งทางวิชาการแล้ว หรือตำราหรือหนังสือที่มีคุณภาพสูงมีผู้ทรงคุณวุฒิตรวจอ่านตามเกณฑ์ขอตำแหน่งทางวิชาการ (ผลงานจะต้องเกินร้อยละ ๕๐ ของชิ้นงาน)	-
	จำนวนอาจารย์ประจำทั้งหมด รวมทั้งที่ปฏิบัติงานจริงและลาศึกษาต่อ	22
	- จำนวนอาจารย์ประจำที่ปฏิบัติงานจริง	18
	- จำนวนอาจารย์ประจำที่ลาศึกษาต่อ	4



ส่วนที่ 3 ผลการประเมินตนเอง

องค์ประกอบ 2 การผลิตบัณฑิต

ตัวบ่งชี้ที่ 2.1	(สกอ.) ระบบและกลไกการพัฒนาและบริหารหลักสูตร																								
ชนิดของตัวบ่งชี้	กระบวนการ																								
เกณฑ์การประเมิน	<p>1. เกณฑ์ทั่วไป</p> <table border="1" data-bbox="459 533 1425 701"> <thead> <tr> <th>คะแนน 1</th> <th>คะแนน 2</th> <th>คะแนน 3</th> <th>คะแนน 4</th> <th>คะแนน 5</th> </tr> </thead> <tbody> <tr> <td>มีการดำเนินการ 1 ข้อ</td> <td>มีการดำเนินการ 2 ข้อ</td> <td>มีการดำเนินการ 3 ข้อ</td> <td>มีการดำเนินการ 4 ข้อ</td> <td>มีการดำเนินการ 5 ข้อ</td> </tr> </tbody> </table> <p>2. เกณฑ์เฉพาะสถาบันกลุ่ม ค1 ค2 และ ง</p> <table border="1" data-bbox="459 779 1425 1149"> <thead> <tr> <th>คะแนน 1</th> <th>คะแนน 2</th> <th>คะแนน 3</th> <th>คะแนน 4</th> <th>คะแนน 5</th> </tr> </thead> <tbody> <tr> <td>มีการดำเนินการ 1 ข้อ ตามเกณฑ์ทั่วไป</td> <td>มีการดำเนินการ 2 ข้อ ตามเกณฑ์ทั่วไป</td> <td>มีการดำเนินการ 3 ข้อ ตามเกณฑ์ทั่วไป</td> <td>มีการดำเนินการ 4 หรือ 5 ข้อ ตามเกณฑ์ทั่วไป</td> <td>มีการดำเนินการครบ 5 ข้อ ตามเกณฑ์ทั่วไป และครบถ้วนตามเกณฑ์มาตรฐานเพิ่มเติมเฉพาะกลุ่ม</td> </tr> </tbody> </table>					คะแนน 1	คะแนน 2	คะแนน 3	คะแนน 4	คะแนน 5	มีการดำเนินการ 1 ข้อ	มีการดำเนินการ 2 ข้อ	มีการดำเนินการ 3 ข้อ	มีการดำเนินการ 4 ข้อ	มีการดำเนินการ 5 ข้อ	คะแนน 1	คะแนน 2	คะแนน 3	คะแนน 4	คะแนน 5	มีการดำเนินการ 1 ข้อ ตามเกณฑ์ทั่วไป	มีการดำเนินการ 2 ข้อ ตามเกณฑ์ทั่วไป	มีการดำเนินการ 3 ข้อ ตามเกณฑ์ทั่วไป	มีการดำเนินการ 4 หรือ 5 ข้อ ตามเกณฑ์ทั่วไป	มีการดำเนินการครบ 5 ข้อ ตามเกณฑ์ทั่วไป และครบถ้วนตามเกณฑ์มาตรฐานเพิ่มเติมเฉพาะกลุ่ม
คะแนน 1	คะแนน 2	คะแนน 3	คะแนน 4	คะแนน 5																					
มีการดำเนินการ 1 ข้อ	มีการดำเนินการ 2 ข้อ	มีการดำเนินการ 3 ข้อ	มีการดำเนินการ 4 ข้อ	มีการดำเนินการ 5 ข้อ																					
คะแนน 1	คะแนน 2	คะแนน 3	คะแนน 4	คะแนน 5																					
มีการดำเนินการ 1 ข้อ ตามเกณฑ์ทั่วไป	มีการดำเนินการ 2 ข้อ ตามเกณฑ์ทั่วไป	มีการดำเนินการ 3 ข้อ ตามเกณฑ์ทั่วไป	มีการดำเนินการ 4 หรือ 5 ข้อ ตามเกณฑ์ทั่วไป	มีการดำเนินการครบ 5 ข้อ ตามเกณฑ์ทั่วไป และครบถ้วนตามเกณฑ์มาตรฐานเพิ่มเติมเฉพาะกลุ่ม																					
หมายเหตุ	<p>1. การนับหลักสูตรปริญญาโทแผน ก และปริญญาเอก ให้นับหลักสูตรที่มีนักศึกษาลงทะเบียนเรียนในรอบปีการศึกษาที่ทำการประเมิน สำหรับการนับหลักสูตรทั้งหมดให้นับหลักสูตรที่ได้รับอนุมัติให้เปิดสอนทุกระดับปริญญา โดยนับรวมหลักสูตรที่ดรับนักศึกษา แต่ไม่นับรวมหลักสูตรที่สภาสถาบันอนุมัติให้ปิดดำเนินการแล้ว</p> <p>2. การนับจำนวนนักศึกษาในเกณฑ์มาตรฐานข้อ 8 ให้นับตามจำนวนนักศึกษาในปีการศึกษานั้น ๆ และนับทั้งนักศึกษาภาคปกติและภาคพิเศษทั้งในที่ตั้งและนอกที่ตั้ง</p> <p>3. คณะกรรมการรับผิดชอบ หมายถึง คณะกรรมการที่รับผิดชอบในการเสนอหลักสูตรใหม่ หรือเสนอปรับปรุงหลักสูตร หรือเสนอปิดหลักสูตร และคณะกรรมการที่รับผิดชอบบริหารหลักสูตรให้เป็นไป ตามรายละเอียดหลักสูตรที่สภามหาวิทยาลัยอนุมัติ ซึ่งอาจเป็นชุดเดียวกันทั้งหมดหรือต่างชุดก็ได้</p>																								

เกณฑ์มาตรฐาน ข้อ



ผลการประเมินตนเอง

มี	ข้อ	เกณฑ์การประเมิน	ผลดำเนินงาน	หลักฐาน
✓	1	มีระบบและกลไกการเปิดหลักสูตรใหม่และปรับปรุงหลักสูตรตามแนวทางปฏิบัติที่กำหนด โดยคณะกรรมการการอุดมศึกษาและดำเนินการตามระบบที่กำหนด	การเปิดหลักสูตรใหม่และปรับปรุงหลักสูตรใหม่ของภาควิชาฯ เป็นไปตามหลักเกณฑ์และขั้นตอนที่มหาวิทยาลัยกำหนด และให้เป็นไปตามเกณฑ์มาตรฐานหลักสูตรระดับอุดมศึกษาและกรอบมาตรฐานคุณวุฒิระดับอุดมศึกษาแห่งชาติ(TOF) มหาวิทยาลัยฯ ได้กำหนดแนวปฏิบัติในการเปิดหลักสูตร/สาขาวิชาใหม่ โดยมี 2 ขั้นตอน 1. ขั้นตอนการเสนอหลักสูตร/สาขาวิชาใหม่ บรรจุในแผนฯ (จัดทำข้อเสนอหลักการ) 2. ขั้นตอนการจัดทำหลักสูตร/สาขาวิชาใหม่ การเสนอขอเปิดหลักสูตร/สาขาวิชาใหม่ มหาวิทยาลัยฯ มีหลักเกณฑ์การพิจารณาจาก 1. ความสอดคล้องกับยุทธศาสตร์การพัฒนาประเทศ 2. ความสอดคล้องกับจุดเน้นของมหาวิทยาลัยวิจัย 11 ด้าน 3. การสนับสนุนความเป็น Education Hub 4. ความซ้ำซ้อนของหลักสูตร	2.1-1-1
✓	2	มีระบบและกลไกการปิดหลักสูตรตามแนวทางปฏิบัติที่กำหนดโดยคณะกรรมการการอุดมศึกษาและดำเนินการตามระบบที่กำหนด	การปิดหลักสูตรของภาควิชาฯ เป็นไปตามหลักเกณฑ์และขั้นตอนการปิดหลักสูตรตามแนวทางที่มหาวิทยาลัยฯ และ สกอ. กำหนดไว้	2.1-2-1
✓	3	ทุกหลักสูตรมีการดำเนินงานให้เป็นไปตามเกณฑ์มาตรฐานหลักสูตรระดับอุดมศึกษาและกรอบมาตรฐานคุณวุฒิระดับอุดมศึกษาแห่งชาติ (การดำเนินงานตามกรอบมาตรฐานคุณวุฒิระดับอุดมศึกษาแห่งชาติ หมายถึง ต้องมีการประเมินผลตาม “ตัวบ่งชี้ผลการดำเนินงานตาม ประกาศมาตรฐานคุณวุฒิสาขาหรือสาขาวิชา เพื่อการประกันคุณภาพหลักสูตรและการเรียนการสอน” กรณีที่หลักสูตรใดยังไม่มีประกาศมาตรฐานคุณวุฒิสาขาหรือสาขาวิชาให้ประเมินตามตัวบ่งชี้กลางที่กำหนดในภาคผนวก ก) สำหรับหลักสูตรสาขาวิชาชีพต้องได้รับการรับรองหลักสูตรจากสภาหรือองค์กรวิชาชีพที่เกี่ยวข้องด้วย (หมายเหตุ : สำหรับหลักสูตรเก่า หรือหลักสูตรปรับปรุงที่ยังไม่ได้ ดำเนินการตามกรอบมาตรฐานคุณวุฒิระดับอุดมศึกษาแห่งชาติก่อนปีการศึกษา 2555 ให้ยึดตามเกณฑ์มาตรฐานหลักสูตรระดับอุดมศึกษา พ.ศ. 2548)	ทุกหลักสูตรของภาควิชาฯ มีการดำเนินงานให้เป็นไปตามกรอบมาตรฐานคุณวุฒิระดับอุดมศึกษาแห่งชาติ (TOF) รวมทั้งหมด 5 หลักสูตร แบ่งเป็นระดับปริญญาตรี 2 หลักสูตร และระดับบัณฑิตศึกษา 3 หลักสูตร ดังนี้ - หลักสูตรวิศวกรรมศาสตรบัณฑิต สาขาวิศวกรรมอุตสาหการ พ.ศ. 2553 (ฉบับปรับปรุง) - หลักสูตรวิศวกรรมศาสตรบัณฑิต สาขาวิศวกรรมการผลิต พ.ศ. 2553 (ฉบับปรับปรุง) - หลักสูตรวิศวกรรมศาสตรมหาบัณฑิตและดุขุภักดิ์บัณฑิต สาขาวิศวกรรมอุตสาหการและระบบ พ.ศ. 2553 (ฉบับปรับปรุง) - หลักสูตรวิศวกรรมศาสตรมหาบัณฑิต สาขาการจัดการอุตสาหกรรม พ.ศ. 2553 (ฉบับปรับปรุง) - หลักสูตรวิศวกรรมศาสตรมหาบัณฑิต สาขาวิศวกรรมโลจิสติกส์และโซ่อุปทาน พ.ศ. 2557	2.1-3-1



มี	ข้อ	เกณฑ์การประเมิน	ผลดำเนินงาน	หลักฐาน
<input checked="" type="checkbox"/>	4	มีคณะกรรมการรับผิดชอบควบคุมกำกับให้มีการดำเนินการได้ครบถ้วนทั้งข้อ 1 ข้อ 2 และข้อ 3 ข้างต้นตลอดเวลาที่จัดการศึกษา และมีการประเมินหลักสูตรทุกหลักสูตรอย่างน้อยตามกรอบเวลาที่กำหนดในเกณฑ์มาตรฐานหลักสูตรฯ กรณีหลักสูตรที่ดำเนินงานตามกรอบมาตรฐานคุณวุฒิระดับอุดมศึกษาแห่งชาติ จะต้องควบคุม กำกับให้การดำเนินงานตามตัวบ่งชี้ในข้อ 3 ผ่านเกณฑ์การประเมิน 5 ข้อแรกและอย่างน้อยร้อยละ 80 ของตัวบ่งชี้ที่กำหนดในแต่ละปีทุกหลักสูตร	ทุกหลักสูตรของภาควิชาฯ มีคณะกรรมการบริหารหลักสูตร รับผิดชอบควบคุมกำกับให้การดำเนินงานของหลักสูตรผ่านเกณฑ์การประเมินไม่น้อยกว่าร้อยละ 80 ของตัวบ่งชี้	2.1-4-1
<input checked="" type="checkbox"/>	5	มีคณะกรรมการรับผิดชอบควบคุมกำกับให้มีการดำเนินการได้ ครบถ้วนทั้งข้อ 1 ข้อ 2 และข้อ 3 ข้างต้นตลอดเวลาที่จัดการศึกษา และมีการพัฒนาหลักสูตรทุกหลักสูตรตามผลการ ประเมินในข้อ 4 กรณีหลักสูตรที่ดำเนินงานตามกรอบมาตรฐานคุณวุฒิระดับอุดมศึกษาแห่งชาติ จะต้องควบคุม กำกับให้การดำเนินงานตามตัวบ่งชี้ ในข้อ 3 ผ่านเกณฑ์การประเมินครบทุกตัวบ่งชี้และทุกหลักสูตร	ทุกหลักสูตรของภาควิชาฯ มีการแต่งตั้งคณะกรรมการบริหารหลักสูตร เพื่อควบคุม กำกับให้การประกันคุณภาพหลักสูตรครบตามเกณฑ์มาตรฐาน ครบทุกตัวบ่งชี้	2.1-5-1
<input checked="" type="checkbox"/>	7	หลักสูตรระดับบัณฑิตศึกษาที่เน้นการวิจัยที่เปิดสอน(ปริญญาโทเฉพาะแผน ก และปริญญาเอก) มีจำนวนมากกว่าร้อยละ 50 ของจำนวนหลักสูตรทั้งหมดทุกระดับการศึกษา	มีหลักสูตรระดับบัณฑิตศึกษาที่เน้นการวิจัยที่เปิดสอน (ปริญญาโท เฉพาะแผน ก และปริญญาเอก) จำนวน 4 หลักสูตรของจำนวนหลักสูตรทั้งหมด 6 หลักสูตร คิดเป็นร้อยละ 66.67	2.1-7-1
<input type="checkbox"/>	8	หลักสูตรระดับบัณฑิตศึกษาที่เน้นการวิจัยที่เปิดสอน (ปริญญาโท เฉพาะแผน ก และปริญญาเอก) มีจำนวนนักศึกษาที่ศึกษาอยู่ในหลักสูตรมากกว่าร้อยละ 30 ของจำนวนนักศึกษาทั้งหมดทุกระดับการศึกษา	มีนักศึกษาระดับบัณฑิตศึกษาที่เน้นการวิจัยที่เปิดสอน (ปริญญาโท เฉพาะแผน ก และปริญญาเอก) จำนวนร้อยละ 9.06 [(30/331)]	2.1-8-1

ผลการประเมินของคณะกรรมการปีที่แล้ว

เป้าหมาย	ผลการดำเนินงาน	คะแนนประเมินจากคณะกรรมการ	บรรลุเป้าหมาย
6	6	4	✓

ผลการประเมินตนเองปีนี้

เป้าหมาย	ผลการดำเนินงาน	คะแนนจากการประเมินตนเอง	บรรลุเป้าหมาย
6	6	4	✓



ข้อมูล/เอกสาร/หลักฐานอ้างอิง

เลขที่เอกสาร	เอกสารอ้างอิง
2.1-1-1	แนวปฏิบัติการเปิดหลักสูตร/สาขาวิชาใหม่ของมหาวิทยาลัย
2.1-2-1	ขั้นตอนการปิดหลักสูตรของมหาวิทยาลัย
2.1-3-1	ตัวอย่าง มคอ.7 รายงานการดำเนินงานของหลักสูตรวิศวกรรมศาสตรบัณฑิต สาขาวิศวกรรมอุตสาหกรรม
2.1-4-1	คำสั่งแต่งตั้งคณะกรรมการบริหารหลักสูตรระดับปริญญาตรี
2.1-5-1	คำสั่งแต่งตั้งคณะกรรมการบริหารหลักสูตรระดับบัณฑิตศึกษา
2.1-7-1	สรุปรายชื่อหลักสูตรระดับบัณฑิตศึกษาที่เน้นการวิจัยและผ่านการรับรองหลักสูตรแล้ว
2.1-8-1	ข้อมูลจำนวนนักศึกษาในปีการศึกษา 2556 ทั้งระดับปริญญาตรีและบัณฑิตศึกษา

หมายเหตุ/ข้อสังเกต :-



องค์ประกอบ 2 การผลิตบัณฑิต
 ตัวบ่งชี้ที่ 2.2 (สกอ.) อาจารย์ประจำที่มีคุณวุฒิปริญญาเอก
 ชนิดของตัวบ่งชี้ ปัจจัยนำเข้า

เกณฑ์เฉพาะกลุ่มสถาบัน ค1 และ ง	คะแนนเต็ม 5
1) ค่าร้อยละของอาจารย์ประจำที่มีคุณวุฒิปริญญาเอก	ร้อยละ 60 ขึ้นไป หรือ
2) ค่าการเพิ่มขึ้นของร้อยละของอาจารย์ประจำที่มีคุณวุฒิปริญญาเอกเปรียบเทียบกับปีที่ผ่านมา	ร้อยละ 12 ขึ้นไป

หมายเหตุ

- คุณวุฒิปริญญาเอก พิจารณาจากระดับคุณวุฒิที่ได้รับหรือเทียบเท่าตามหลักเกณฑ์การพิจารณาคุณวุฒิของกระทรวงศึกษาธิการ กรณีที่มีการปรับวุฒิการศึกษาให้มีหลักฐานการสำเร็จการศึกษาภายในรอบปีการศึกษานั้น ทั้งนี้ อาจใช้คุณวุฒิปริญญาเอกได้ สำหรับกรณีที่บางสาขาวิชาชีพมีคุณวุฒิอื่นที่เหมาะสมกว่า ทั้งนี้ ต้องได้รับความเห็นชอบจากคณะกรรมการ การอุดมศึกษา
- การนับจำนวนอาจารย์ประจำ ให้นับตามปีการศึกษาและนับทั้งที่ปฏิบัติงานจริงและลาศึกษาต่อในกรณีที่มิอาจารย์บรรจุใหม่ให้คำนวณตามเกณฑ์อาจารย์ประจำที่ระบุในคำชี้แจงเกี่ยวกับการนับจำนวนอาจารย์ประจำและนักวิจัยประจำหน้า 34
- คณะสามารถเลือกประเมินตามเกณฑ์การประเมินแนวทางใดแนวทางหนึ่งก็ได้ ไม่จำเป็นต้องเลือกเหมือนกับสถาบัน

เกณฑ์มาตรฐาน เชิงปริมาณ

ผลการคำนวณ

ข้อมูลพื้นฐาน	ผลรวม
จำนวนอาจารย์ประจำทั้งหมด รวมทั้งที่ปฏิบัติงานจริงและลาศึกษาต่อ	22
จำนวนอาจารย์ประจำทั้งหมดที่ปฏิบัติงานจริงและลาศึกษาต่อ วุฒิปริญญาเอกหรือเทียบเท่า	9

ผลการประเมินของคณะกรรมการปีที่แล้ว

เป้าหมาย	ผลการดำเนินงาน	คะแนนประเมินจากคณะกรรมการ	บรรลุเป้าหมาย
40	36.36	3.03	✗

ผลการประเมินตนเองปีนี้

เป้าหมาย	ผลการดำเนินงาน	คะแนนจากการประเมินตนเอง	บรรลุเป้าหมาย
45	40.91	3.41	✗



ผลการดำเนินงาน

จากเกณฑ์ประเมินเฉพาะสถาบันกลุ่ม ค1 และ ง ที่กำหนดไว้ 2 แนวทางนั้น ภาควิชาฯ เลือกการประเมินตามแนวทางที่ 1 คือค่าร้อยละของอาจารย์ประจำที่มีคุณวุฒิปริญญาเอกที่กำหนดให้เป็นคะแนนเต็ม 5 เท่ากับร้อยละ 60 ขึ้นไป ในปีการศึกษา 2556 มีอาจารย์ประจำที่มีคุณวุฒิปริญญาเอกทั้งหมดที่ปฏิบัติงานจริงและลาศึกษาต่อ รวม 9 คน ในขณะที่จำนวนอาจารย์ประจำทั้งหมดรวมทั้งที่ปฏิบัติงานจริงและลาศึกษาต่อรวม 22 คน คิดเป็นร้อยละ 40.91 คะแนนที่ได้ คือ 3.41 ซึ่งต่ำกว่าเป้าหมายที่ภาควิชาฯ ตั้งไว้ แต่มีอัตราเพิ่มขึ้นเมื่อเทียบกับปี 2555

สูตรการคำนวณ

$$\begin{aligned} \text{ร้อยละของอาจารย์ประจำที่มีคุณวุฒิปริญญาเอก} &= \frac{\text{จำนวนอาจารย์ประจำที่มีคุณวุฒิปริญญาเอก}}{\text{จำนวนอาจารย์ประจำทั้งหมด}} \times 100 \\ &= \frac{9}{22} \times 100 = 40.91 \% \\ \text{คะแนนที่ได้} &= \frac{\text{ร้อยละของอาจารย์ประจำที่มีคุณวุฒิปริญญาเอก}}{\text{ร้อยละของอาจารย์ประจำที่มีคุณวุฒิปริญญาเอกที่กำหนดให้เป็นคะแนนเต็ม 5}} \times 5 \\ &= \frac{40.91}{60} \times 5 = 3.41 \end{aligned}$$

ข้อมูล/เอกสาร/หลักฐานอ้างอิง

เลขที่เอกสาร	เอกสารอ้างอิง
2.2-1-1	ข้อมูลจำนวนอาจารย์ประจำทั้งหมดแยกตามวุฒิการศึกษา

หมายเหตุ / ข้อสังเกต :

ในปีการศึกษา 2556 มีอาจารย์ลาศึกษาต่อระดับปริญญาเอก จำนวน 4 ราย และสำเร็จการศึกษา ระดับปริญญาเอก จำนวน 1 ราย ดังนี้

เดือน	จำนวน (คน)	อยู่ระหว่างการศึกษา ต่อ ป.เอก	สำเร็จการศึกษา	ประเทศ	คาดว่าจะสำเร็จ การศึกษาในปี
พฤษภาคม	1	1	-	เยอรมัน	2560
มิถุนายน	1	-	1	ไทย	-
ตุลาคม	1	1	-	ไทย	2558
พฤศจิกายน	1	1	-	ออสเตรเลีย	2561
รวม	4	3	1		

ทั้งนี้ มีอาจารย์อีก 1 ราย ที่ลาศึกษาต่อระดับปริญญาเอก ณ ต่างประเทศ ก่อนปีการศึกษา 2556 ซึ่งคาดว่าจะสำเร็จการศึกษาในปี พ.ศ. 2558 ประกอบกับอาจารย์ที่มีคุณวุฒิระดับปริญญาโทจะทยอยเกษียณอายุราชการในปี 2558-60 อีก 5 ราย ดังนั้น ภาควิชาฯ จะต้องใช้เวลานับจากปัจจุบัน (มิถุนายน 2557) ไม่เกิน 4 ปี จึงจะมีอาจารย์คุณวุฒิระดับปริญญาเอกเพิ่มขึ้น



องค์ประกอบ 2 การผลิตบัณฑิต

ตัวบ่งชี้ที่ 2.3 (สกอ.) อาจารย์ประจำที่ดำรงตำแหน่งทางวิชาการ

ชนิดของตัวบ่งชี้ ปัจจัยนำเข้า

เกณฑ์การประเมิน	เกณฑ์เฉพาะกลุ่มสถาบัน ค1 และ ง	คะแนนเต็ม 5
	1) ค่าร้อยละของอาจารย์ประจำที่ดำรงตำแหน่งรองศาสตราจารย์และศาสตราจารย์รวมกัน	ร้อยละ 30 ขึ้นไป หรือ
	2) ค่าการเพิ่มขึ้นของร้อยละของอาจารย์ประจำที่ดำรงตำแหน่งรองศาสตราจารย์ และศาสตราจารย์รวมกัน	ร้อยละ 6 ขึ้นไป

- หมายเหตุ
1. การนับจำนวนอาจารย์ประจำ ให้นับตามปีการศึกษาและนับทั้งที่ปฏิบัติงานจริงและลาศึกษาต่อ
 2. คณะสามารถเลือกประเมินตามเกณฑ์การประเมินแนวทางใดแนวทางหนึ่งก็ได้ ไม่จำเป็นต้องเลือกเหมือนกับสถาบัน

เกณฑ์มาตรฐาน เชิงปริมาณ

ผลการคำนวณ

ข้อมูลพื้นฐาน	ผลรวม
จำนวนอาจารย์ประจำทั้งหมด รวมทั้งที่ปฏิบัติงานจริงและลาศึกษาต่อ	22
จำนวนอาจารย์ประจำทั้งหมดที่ดำรงตำแหน่งอาจารย์	5
จำนวนอาจารย์ประจำทั้งหมดที่ดำรงตำแหน่งผู้ช่วยศาสตราจารย์	13
จำนวนอาจารย์ประจำทั้งหมดที่ดำรงตำแหน่งรองศาสตราจารย์	5
จำนวนอาจารย์ประจำทั้งหมดที่ดำรงตำแหน่งศาสตราจารย์	-
ร้อยละของอาจารย์ประจำที่ดำรงตำแหน่งทางวิชาการของปีที่ผ่านมา	13.64

ผลการประเมินของคณะกรรมการปีที่แล้ว

เป้าหมาย	ผลการดำเนินงาน	คะแนนประเมินจากคณะกรรมการ	บรรลุเป้าหมาย
10	13.64	2.27	✗

ผลการประเมินตนเองปีนี้

เป้าหมาย	ผลการดำเนินงาน	คะแนนจากการประเมินตนเอง	บรรลุเป้าหมาย
15	22.73	5	✓



ผลการดำเนินงาน

จากเกณฑ์ประเมินเฉพาะสถาบันกลุ่ม ค1 และ ง ที่กำหนดไว้ 2 แนวทางนั้น ภาควิชาฯ เลือกการประเมินตามแนวทางที่ 2 คือค่าการเพิ่มขึ้นของร้อยละของอาจารย์ประจำที่ดำรงตำแหน่งรองศาสตราจารย์และศาสตราจารย์รวมกันร้อยละ 6 ขึ้นไป คิดเป็นคะแนนเต็ม 5 และผลการคำนวณในปีการศึกษา 2556 พบว่าจำนวนอาจารย์ประจำที่ดำรงตำแหน่งรองศาสตราจารย์และศาสตราจารย์ รวมกันทั้งหมดที่ปฏิบัติงานจริงและลาศึกษาต่อรวม 5 คน เทียบกับจำนวนอาจารย์ประจำทั้งหมดรวมทั้งที่ปฏิบัติงานจริงและลาศึกษาต่อ รวม 22 คน คิดเป็นร้อยละ 22.73 เมื่อเทียบกับปีที่ผ่านมา (ปี 2555) ที่มีจำนวนอาจารย์ประจำที่ดำรงตำแหน่งรองศาสตราจารย์และศาสตราจารย์รวมกันทั้งหมด ที่ปฏิบัติงานจริงและลาศึกษาต่อ รวม 3 คน เทียบกับจำนวนอาจารย์ประจำทั้งหมดรวมทั้งที่ปฏิบัติงานจริงและลาศึกษาต่อ รวม 22 คน คิดเป็นร้อยละ 13.64 ดังนั้น ค่าการเพิ่มขึ้นของร้อยละของอาจารย์ประจำที่ดำรงตำแหน่งทางวิชาการ คิดเป็นร้อยละ 9.09 (22.73 - 13.64) ซึ่งมากกว่าร้อยละ 6 คิดเป็นคะแนน = 5 คะแนน

การคำนวณ

1) ค่าการเพิ่มขึ้นของร้อยละของอาจารย์ประจำที่ดำรงตำแหน่งทางวิชาการเปรียบเทียบกับปีที่ผ่านมา

$$\text{ร้อยละของอาจารย์ประจำที่ดำรงตำแหน่งทางวิชาการ} = \frac{\text{จำนวนอาจารย์ประจำที่ดำรงตำแหน่งทางวิชาการ}}{\text{จำนวนอาจารย์ประจำทั้งหมด}} \times 100$$

$$\text{ปี 2555} = \frac{3}{22} \times 100 = 13.64 \%$$

$$\text{ปี 2556} = \frac{5}{22} \times 100 = 22.73 \%$$

$$\begin{aligned} \text{ค่าการเพิ่มขึ้นของร้อยละของอาจารย์ประจำที่ดำรงตำแหน่งทางวิชาการเปรียบเทียบกับปีที่ผ่านมา} \\ = 22.73 - 13.64 = 9.09 \end{aligned}$$

2) แปลงค่าการเพิ่มขึ้นของร้อยละของอาจารย์ประจำที่ดำรงตำแหน่งทางวิชาการเปรียบเทียบกับปีที่ผ่านมา เทียบกับคะแนนเต็ม 5

$$\text{คะแนนที่ได้} = \frac{9.09}{6} \times 5 = 7.56 \text{ คิดคะแนนเต็ม 5}$$

ข้อมูล/เอกสาร/หลักฐานอ้างอิง

เลขที่เอกสาร	เอกสารอ้างอิง
2.3-1-1	ข้อมูลจำนวนอาจารย์ประจำทั้งหมดรวมทั้งที่ปฏิบัติงานจริงและลาศึกษาต่อ แยกตามตำแหน่งทางวิชาการ

หมายเหตุ / ข้อสังเกต : -



องค์ประกอบ 2 การผลิตบัณฑิต

ตัวบ่งชี้ที่ 2.4 (สกอ.) ระบบการพัฒนาคณาจารย์และบุคลากรสายสนับสนุน

ชนิดของตัวบ่งชี้ กระบวนการ

เกณฑ์การประเมิน	คะแนน 1	คะแนน 2	คะแนน 3	คะแนน 4	คะแนน 5
	มีการ ดำเนินการ 1 ข้อ	มีการ ดำเนินการ 2 ข้อ	มีการ ดำเนินการ 3 หรือ 4 ข้อ	มีการ ดำเนินการ 5 หรือ 6 ข้อ	มีการ ดำเนินการ 7 ข้อ

หมายเหตุ หลักฐานสำหรับการประเมินในเกณฑ์มาตรฐานข้อที่ 3 เช่น ผลการประเมิน หรือผลการสำรวจความพึงพอใจของคณาจารย์และบุคลากร ด้านสวัสดิการ การเสริมสร้างสุขภาพที่ดี และการสร้างขวัญและกำลังใจ หรือหลักฐานเชิงประจักษ์อื่นๆ ที่เชื่อมโยงให้เห็นการทำงานได้ดีขึ้น

เกณฑ์มาตรฐาน ข้อ

ผลการประเมินตนเอง (ตามข้อตกลงระหว่างคณะฯ กับภาควิชาต่าง ๆ ภาควิชา ไม่ต้องประเมินแต่ให้รายงานผลการดำเนินงาน)

มี	ข้อ	เกณฑ์การประเมิน	ผลดำเนินงาน	หลักฐาน
<input type="checkbox"/>	1	มีแผนการบริหารและการพัฒนาคณาจารย์ทั้งด้านวิชาการ เทคนิคการสอนและการวัดผล และมีแผนการบริหารและพัฒนาบุคลากรสายสนับสนุนที่มีการวิเคราะห์ข้อมูลเชิงประจักษ์	ภาควิชา มีแผนพัฒนาบุคลากร เพื่อเป็นกรอบแนวทางในการพัฒนาคณาจารย์และบุคลากรสายสนับสนุน เช่น มีแผนการกำหนดให้อาจารย์ลาไปปฏิบัติงานเพื่อเพิ่มพูนความรู้ทางวิชาการ ฯลฯ	2.4-1-1
<input type="checkbox"/>	2	มีการบริหารและการพัฒนาคณาจารย์และบุคลากรสายสนับสนุนให้เป็นไป ตามแผนที่กำหนด	ภาควิชา สนับสนุนให้บุคลากรเข้ารับการอบรมหลักสูตร/ทักษะตามความต้องการและความจำเป็นในการพัฒนาศักยภาพของบุคลากรต่อการปฏิบัติงานทั้งภายในคณะฯ และภายนอกสถาบัน	2.4-2-1
<input type="checkbox"/>	3	มีสวัสดิการเสริมสร้างสุขภาพที่ดีและสร้างขวัญและกำลังใจให้คณาจารย์และบุคลากรสายสนับสนุนสามารถทำงาน ได้อย่างมีประสิทธิภาพ	ภาควิชา สนับสนุนให้บุคลากรเข้าร่วมโครงการตรวจสุขภาพประจำปีของคณะฯ เพื่อเป็นการดูแลสุขภาพของบุคลากรในเชิงป้องกันและเข้าร่วมกิจกรรมที่เสริมสร้างสุขภาพที่ดี ภาควิชา ให้ความสำคัญต่อการจัดสถานที่ทำงานให้มีความสะอาดเรียบร้อย ปลอดภัยและอำนวยความสะดวกด้านเครื่องมือ-อุปกรณ์ที่จำเป็นต่อการปฏิบัติงานอย่างครบถ้วน ทั่วถึง	2.4-3-1



มี	ข้อ	เกณฑ์การประเมิน	ผลดำเนินงาน	หลักฐาน
<input type="checkbox"/>	4	มีระบบการติดตามให้คณาจารย์และบุคลากรสายสนับสนุนนำความรู้และทักษะที่ได้จากการพัฒนาใช้ในการจัดการเรียนการสอนและการวัดผลการเรียนรู้ของนักศึกษา ตลอดจนการปฏิบัติงานที่เกี่ยวข้อง	ภาควิชา มีระบบการติดตามให้คณาจารย์นำความรู้และทักษะที่ได้จากการพัฒนา เช่น การฝึกอบรม หรือการประชุม ฯลฯ โดยการรายงานผลในที่ประชุมภาควิชา	2.4-4-1
<input type="checkbox"/>	5	มีการให้ความรู้ด้านจรรยาบรรณอาจารย์และบุคลากรสายสนับสนุน และดูแลควบคุมให้คณาจารย์และบุคลากรสายสนับสนุนถือปฏิบัติ	ภาควิชา รมรณรงค์ให้คณาจารย์และบุคลากรถือปฏิบัติตนตามแนวทางปฏิบัติตามจรรยาบรรณบุคลากรมหาวิทยาลัยฯ ตลอดจนสนับสนุนให้มีการเข้าอบรมความรู้ด้านจรรยาบรรณ	2.4-5-1
<input type="checkbox"/>	6	มีการประเมินผลความสำเร็จของแผนการบริหารและการพัฒนา คณาจารย์และบุคลากรสายสนับสนุน	ภาควิชา มีการประเมินผลการดำเนินงานของบุคลากรทุกปีงบประมาณ รวมถึงผลการจัดกิจกรรมที่เกี่ยวข้องกับบุคลากร	2.4-6-1
<input type="checkbox"/>	7	มีการนำผลการประเมินไปปรับปรุงแผนหรือปรับปรุงการบริหารและการพัฒนา คณาจารย์ และบุคลากรสายสนับสนุน	มีการนำผลการประเมินและข้อเสนอแนะมาปรับปรุงแผนการบริหารงาน การพัฒนา คณาจารย์และบุคลากรสายสนับสนุน	2.4-7-1

ผลการประเมินของคณะกรรมการปีที่แล้ว

เป้าหมาย	ผลการดำเนินงาน	คะแนนประเมินจากคณะกรรมการ	บรรลุเป้าหมาย
-	-	-	-

ผลการประเมินตนเองปีนี้

เป้าหมาย	ผลการดำเนินงาน	คะแนนจากการประเมินตนเอง	บรรลุเป้าหมาย
-	-	-	-

ข้อมูล/เอกสาร/หลักฐานอ้างอิง

เลขที่เอกสาร	เอกสารอ้างอิง
2.4-1-1	มติที่ประชุมภาควิชาฯ ครั้งที่ 2/2557
2.4-2-1	ตัวอย่างเอกสารการส่งชื่อเข้าร่วมอบรมหลักสูตรต่าง ๆ ของคณะฯ
2.4-3-1	ตัวอย่างเอกสารโครงการตรวจสอบสภาพประจำปีของคณะฯ



เลขที่เอกสาร	เอกสารอ้างอิง
2.4-4-1	ตัวอย่างรายงานการประชุมภาควิชาฯ ในปี 2556 (ครั้งที่ 5/2556)
2.4-5-1	แนวทางปฏิบัติจรรยาบรรณของมหาวิทยาลัยสงขลานครินทร์
2.4-6-1	ตัวอย่างแบบประเมินผลการจัดกิจกรรมพัฒนาบุคลากร ปี 2556
2.4-7-1	ตัวอย่างโครงการพัฒนาบุคลากรของคณะฯ ปี 2556

หมายเหตุ / ข้อสังเกต : -



องค์ประกอบ 2 การผลิตบัณฑิต

ตัวบ่งชี้ที่ 2.6 (สกอ.) ระบบและกลไกการจัดการเรียนการสอน

ชนิดของตัวบ่งชี้ กระบวนการ

เกณฑ์การประเมิน	คะแนน 1	คะแนน 2	คะแนน 3	คะแนน 4	คะแนน 5
	มีการดำเนินการ 1 ข้อ	มีการดำเนินการ 2 หรือ 3 ข้อ	มีการดำเนินการ 4 หรือ 5 ข้อ	มีการดำเนินการ 6 ข้อ	มีการดำเนินการ 7 ข้อ

หมายเหตุ

- มหาวิทยาลัยหรือคณะจะต้องประเมินความพึงพอใจของผู้เรียนที่มีต่อคุณภาพการเรียนการสอนและสิ่งสนับสนุนการเรียนรู้ทุกรายวิชาทุกภาคการศึกษา ยกเว้น รายวิชาที่ไม่มี การเรียนการสอนในชั้นเรียนหรือในห้องปฏิบัติการ เช่น การฝึกงาน สหกิจศึกษา การ คำนวณวิเคราะห์ วิชาโครงงาน สารนิพนธ์ และ วิทยานิพนธ์ เป็นต้น
- งานวิจัยเพื่อพัฒนาการเรียนการสอนตามเกณฑ์ข้อ 5 หมายถึง งานวิจัยของผู้สอนของ สถาบันที่ได้พัฒนาขึ้น และนำไปใช้ในการพัฒนาวิธีการสอน

เกณฑ์มาตรฐาน ข้อ

ผลการประเมินตนเอง

มี	ข้อ	เกณฑ์การประเมิน	ผลดำเนินงาน	หลักฐาน
<input checked="" type="checkbox"/>	1	มีระบบและกลไกการประกันคุณภาพ การจัดการเรียนการสอนที่เน้นผู้เรียน เป็นสำคัญทุกหลักสูตร	- ทุกหลักสูตรมีการจัดการเรียนการสอนที่ เน้นผู้เรียนเป็นสำคัญ โดยการจัดกิจกรรม ที่ส่งเสริมให้นักศึกษาได้ทำงานร่วมกับคน อื่น ได้ฝึกประสบการณ์วิชาชีพในหน่วยงาน ต่าง ๆ หลักสูตรระดับปริญญาตรี เช่น รายวิชาปฏิบัติการ ศึกษานักศึกษา รายวิชากลุ่ม สหกิจศึกษาหลักสูตรระดับ บัณฑิตศึกษา มีรายวิชาสัมมนาและราย วิชาวิทยานิพนธ์	2.6-1-1
<input checked="" type="checkbox"/>	2	ทุกรายวิชาของทุกหลักสูตรมี รายละเอียดของรายวิชาและของ ประสบการณ์ภาค สนาม(ถ้ามี) ก่อน การเปิดสอนในแต่ละภาคการศึกษา ตามที่กำหนดในกรอบมาตรฐานคุณวุฒิ ระดับอุดมศึกษาแห่งชาติ	ทุกรายวิชาของทุกหลักสูตรของภาควิชาฯ มีการจัดทำรายละเอียดของรายวิชา (มคอ.3 แผนการสอน) ซึ่งเป็นแนวทางใน การบริหารจัดการศึกษาของรายวิชานั้น ๆ	2.6-2-1 2.6-2-2
<input checked="" type="checkbox"/>	3	ทุกหลักสูตรมีรายวิชาที่ส่งเสริมทักษะ การเรียนรู้ด้วยตนเอง และการให้ ผู้เรียนได้เรียนรู้จากการปฏิบัติทั้งใน และนอกห้องเรียนหรือจากการทำ วิจัย	ทุกหลักสูตรมีรายวิชาที่ส่งเสริมทักษะการ เรียนรู้ด้วยตนเองและการให้ผู้เรียนได้ เรียนรู้จากการปฏิบัติทั้งในและนอกห้อง เรียน - ภายในห้องเรียน เช่น รายวิชาปฏิบัติการ - ภายนอกห้องเรียน เช่น การฝึกงานกับ	2.6-3-1



มี	ข้อ	เกณฑ์การประเมิน	ผลดำเนินงาน	หลักฐาน
			สถานประกอบการจริง การทัศนศึกษาดูงานนอกสถานที่ ค่ายอบรมคุณธรรม-จริยธรรม หรือการเข้าร่วมสหกิจศึกษา - การทำวิจัย เช่น การทำโครงงานนักศึกษาหรือการทำวิทยานิพนธ์/สารนิพนธ์	
☑	4	มีการให้ผู้มีประสบการณ์ทางวิชาการหรือวิชาชีพจากหน่วยงาน หรือชุมชน ภายนอกเข้ามามีส่วนร่วมในกระบวนการเรียนการสอนทุกหลักสูตร	- ภาควิชาฯ ดำเนินการเกี่ยวกับการเปิด/ปิด/ปรับปรุงหลักสูตรหรือรายวิชาตามแนวแนวปฏิบัติที่มหาวิทยาลัยกำหนด โดยให้ผู้ทรงคุณวุฒิเข้าร่วมเป็นกรรมการในการให้ความเห็น เพื่อพัฒนาและปรับปรุงหลักสูตรให้ตรงกับความต้องการของตลาดแรงงาน และเป็น ไปตามเกณฑ์มาตรฐานหลักสูตรระดับอุดมศึกษาและกรอบมาตรฐานคุณวุฒิระดับอุดมศึกษาแห่งชาติ พ.ศ. 2548 - ภาควิชาฯ มีการเชิญผู้มีประสบการณ์ทางวิชาการหรือวิชาชีพจากหน่วยงานภายใน และภายนอกมหาวิทยาลัยเข้ามามีส่วนร่วมในกระบวนการเรียนการสอน ทั้งในฐานะวิทยากรและอาจารย์พิเศษ ในรายวิชาทั้งระดับปริญญาตรีและบัณฑิตศึกษา	2.6-4-1 2.6-4-2 2.6-4-3
☑	5	มีการจัดการเรียนรู้ที่พัฒนาจากการวิจัย หรือจากกระบวนการจัดการความรู้เพื่อพัฒนาการเรียนการสอน	ส่งเสริมให้อาจารย์ทำวิจัย ซึ่งสามารถนำผลการวิจัยไปใช้เพื่อพัฒนาการเรียนการสอนและนำไปประยุกต์ใช้ในรายวิชาอื่น ๆ เช่น - มีทุนสนับสนุนการวิจัยประเภทวิศวกรรม เพื่อนำไปใช้ประโยชน์ในการเรียนการสอน และพัฒนาหลักสูตร - มีทุนสนับสนุนการผลิตหนังสือและตำรา	2.6-5-1 2.6-5-2
☑	6	มีการประเมินความพึงพอใจของผู้เรียนที่มีต่อคุณภาพการจัดการเรียนการสอน และสิ่งสนับสนุนการเรียนรู้ ทุก รายวิชาทุกภาคการศึกษา โดยผลการประเมินความพึงพอใจแต่ละรายวิชา ต้อง ไม่ต่ำกว่า 3.51 จากคะแนนเต็ม 5	ในทุกภาคการศึกษาจะมีการประเมินความพึงพอใจของผู้เรียนที่มีต่อคุณภาพการจัดการเรียนการสอนของอาจารย์ โดยนักศึกษาจะทำการประเมินผลผ่านระบบออนไลน์ ในปีการศึกษา 2556 ทุกรายวิชาของภาควิชามีคะแนนเฉลี่ยไม่ต่ำกว่า 3.51	2.6-6-1



มี	ข้อ	เกณฑ์การประเมิน	ผลดำเนินงาน	หลักฐาน
☑	7	มีการพัฒนาหรือปรับปรุงการจัดการเรียนการสอน กลยุทธ์การสอน หรือการประเมินผลการเรียนรู้ทุกรายวิชาตามผลการประเมินรายวิชา	หัวหน้าภาควิชาฯ สามารถดูผลการประเมินการสอนของอาจารย์ในภาควิชาฯ ทุกคน ทุกรายวิชา หากพบว่ามีรายวิชาใดได้คะแนนต่ำ และ/หรือมีข้อวิจารณ์ที่สำคัญจากนักศึกษา ภาควิชาฯ จะไปพูดคุยกับอาจารย์ท่านนั้นเป็นรายบุคคลเพื่อร่วมกันปรับปรุงแก้ไข	2.6-7-1

ผลการประเมินของคณะกรรมการปีที่แล้ว

เป้าหมาย	ผลการดำเนินงาน	คะแนนประเมินจากคณะกรรมการ	บรรลุเป้าหมาย
5	6	4	✓

ผลการประเมินตนเองปีนี้

เป้าหมาย	ผลการดำเนินงาน	คะแนนจากการประเมินตนเอง	บรรลุเป้าหมาย
5	7	5	✓

ข้อมูล/เอกสาร/หลักฐานอ้างอิง

เลขที่เอกสาร	รายการเอกสาร
2.6-1-1	ตัวอย่างรายละเอียดรายวิชาที่มีการจัดการเรียนการสอนที่เน้นผู้เรียนเป็นสำคัญ
2.6-2-1	ตัวอย่างแผนการสอนรายวิชาปฏิบัติการและรายวิชาโครงการงานนักศึกษา (ตาม มคอ.3)
2.6-2-2	ตัวอย่างแผนการสอนรายวิชาสัมมนาของหลักสูตรบัณฑิตศึกษา
2.6-3-1	โครงสร้างหลักสูตรวิศวกรรมศาสตรบัณฑิต และตัวอย่างรายละเอียดรายวิชาที่มีประสบการณ์ภาคสนาม (โครงการงานนักศึกษา)
2.6-3-2	โครงการนำนักศึกษาไปดูงานนอกสถานที่ (Industrial Tour)
2.6-4-1	ตัวอย่างหนังสือเชิญวิทยากรจากภายนอก
2.6-4-2	ตัวอย่างหนังสือแต่งตั้งอาจารย์พิเศษ
2.6-4-3	ตัวอย่างคำสั่งแต่งตั้งคณะกรรมการผู้ทรงคุณวุฒิจากภายนอกสถาบันร่วมเป็นคณะกรรมการที่ปรึกษาวิทยานิพนธ์
2.6-5-1	ประกาศคณะวิชา เรื่อง ทุนอุดหนุนการวิจัยประเภทวิศวกรรมศึกษา
2.6-5-2	ประกาศมหาวิทยาลัยฯ เรื่อง ทุนสนับสนุนการผลิตหนังสือและตำรา
2.6-6-1	ผลการประเมินการสอนของอาจารย์โดยนักศึกษา ในปีการศึกษา 2556
2.6-7-1	รายงานผลการจัดการเรียนการสอน มคอ. 5

หมายเหตุ / ข้อสังเกต :-



องค์ประกอบ 2 การผลิตบัณฑิต

ตัวบ่งชี้ที่ 2.8 (สกอ.) ระดับความสำเร็จของการเสริมสร้างคุณธรรมจริยธรรมที่จัดให้กับนักศึกษา
ชนิดของตัวบ่งชี้ กระบวนการ

เกณฑ์การประเมิน	คะแนน 1	คะแนน 2	คะแนน 3	คะแนน 4	คะแนน 5
	มีการดำเนินการ 1 ข้อ	มีการดำเนินการ 2 ข้อ	มีการดำเนินการ 3 ข้อ	มีการดำเนินการ 4 ข้อ	มีการดำเนินการ 5 ข้อ

หมายเหตุ

1. การยกย่องชมเชยประกาศเกียรติคุณด้านคุณธรรม จริยธรรม หากดำเนินการในระดับ มหาวิทยาลัย ต้องมีกรรมการภายนอกมหาวิทยาลัยอย่างน้อยร้อยละ 50 และมีผู้เข้าร่วมการแข่งขันหรือเข้าร่วมการคัดเลือกที่มาจากหลากหลายสถาบัน (ตั้งแต่ 3 สถาบันขึ้นไป)
2. หน่วยงานหรือองค์กรระดับชาติ หมายถึง หน่วยงานนอกสถาบันระดับกรมหรือเทียบเท่า ขึ้นไป (เช่น ระดับจังหวัด) หรือรัฐวิสาหกิจ หรือองค์การมหาชน หรือบริษัทมหาชนที่จดทะเบียนในตลาดหลักทรัพย์ หรือองค์กรกลางระดับชาติทั้งภาครัฐและเอกชน (เช่น สภาอุตสาหกรรม สภาหอการค้า สภาวิชาชีพ)

เกณฑ์มาตรฐาน ข้อ

ผลการประเมินตนเอง

มี	ข้อ	เกณฑ์การประเมิน	ผลดำเนินงาน	หลักฐาน
<input checked="" type="checkbox"/>	1	มีการกำหนดพฤติกรรมด้านคุณธรรม จริยธรรมสำหรับนักศึกษาที่ต้องการส่งเสริมไว้เป็นลายลักษณ์อักษร	- ภาควิชาฯ มีการเผยแพร่ระเบียบวินัยที่เกี่ยวข้องกับนักศึกษา เช่น การแต่งกาย ให้ดูกระชับ ฯลฯ - ภาควิชาฯ เผยแพร่อัตลักษณ์ของมหาวิทยาลัยโดยการจัดทำป้ายไว้นิเทศน์ขนาดใหญ่แสดงข้อความ “ขอให้ถือประโยชน์ของเพื่อนมนุษย์เป็นกิจที่หนึ่ง”	2.8-1-1
<input checked="" type="checkbox"/>	2	มีการถ่ายทอดหรือเผยแพร่พฤติกรรมด้านคุณธรรมจริยธรรมสำหรับนักศึกษาที่ต้องการส่งเสริมตามข้อ 1 ไปยังผู้บริหาร คณาจารย์ นักศึกษาและผู้เกี่ยวข้องทราบอย่างทั่วถึงทั้งสถาบัน	- ภาควิชาฯ ได้ถ่ายทอดพฤติกรรมด้านคุณธรรมจริยธรรมที่ต้องการส่งเสริมไปยังผู้บริหาร คณาจารย์ นักศึกษาและผู้เกี่ยวข้องผ่านสื่อต่าง ๆ เช่น ติดประกาศตามบอร์ดและสถานที่ต่าง ๆ ภายในภาควิชาฯ	2.8-2-1
<input checked="" type="checkbox"/>	3	มีโครงการหรือกิจกรรมส่งเสริมการพัฒนาพฤติกรรมด้านคุณธรรม จริยธรรมที่กำหนด ในข้อ 1 โดยระบุตัวบ่งชี้และเป้าหมายวัดความสำเร็จ	- ภาควิชาฯ จัดโครงการหรือกิจกรรมส่งเสริมการพัฒนาพฤติกรรมด้านคุณธรรมจริยธรรม เช่น โครงการค่ายคุณธรรมจริยธรรมสำหรับนักศึกษาชั้นปีที่ 2 ทุกปีการศึกษา	2.8-3-1



มี	ข้อ	เกณฑ์การประเมิน	ผลดำเนินงาน	หลักฐาน
<input checked="" type="checkbox"/>	4	มีการประเมินผลโครงการหรือกิจกรรมส่งเสริมคุณธรรมจริยธรรมของนักศึกษาตามตัวบ่งชี้และเป้าหมายที่กำหนดในข้อ 3 โดยมีผลการประเมินบรรลุเป้าหมายอย่างน้อยร้อยละ 90 ของตัวบ่งชี้	มีการประเมินผลโครงการ/กิจกรรมและบรรลุเป้าหมายไม่ต่ำกว่าร้อยละ 90 ของตัวบ่งชี้	2.8-4-1
<input type="checkbox"/>	5	มีนักศึกษาหรือกิจกรรมที่เกี่ยวกับนักศึกษาได้รับการยกย่องชมเชยประกาศเกียรติคุณด้านคุณธรรมจริยธรรม โดยหน่วยงานหรือองค์กรระดับชาติ	-	

ผลการประเมินของคณะกรรมการปีที่แล้ว

เป้าหมาย	ผลการดำเนินงาน	คะแนนประเมินจากคณะกรรมการ	บรรลุเป้าหมาย
-	-	-	-

ผลการประเมินตนเองปีนี้

เป้าหมาย	ผลการดำเนินงาน	คะแนนจากการประเมินตนเอง	บรรลุเป้าหมาย
3	4	4	✓

ข้อมูล/เอกสาร/หลักฐานอ้างอิง

เลขที่เอกสาร	รายการเอกสาร
2.8-1-1	ประกาศภาควิชาวิศวกรรมอุตสาหกรรมเรื่องการแต่งกายขณะลงเรียนรายวิชาปฏิบัติการ
2.8-2-1	ตัวอย่างเอกสารเผยแพร่พฤติกรรมด้านคุณธรรมจริยธรรมของภาควิชาฯ
2.8-3-1	โครงการค่ายคุณธรรมจริยธรรมนักศึกษา ปีการศึกษา 2556
2.8-4-1	ผลประเมินโครงการค่ายคุณธรรมจริยธรรมนักศึกษา ประจำปีการศึกษา 2556

หมายเหตุ / ข้อสังเกต : -



องค์ประกอบ 2 การผลิตบัณฑิต
 ตัวบ่งชี้ที่ ๑๔ (สมศ.) การพัฒนาคณาจารย์
 ชนิดของตัวบ่งชี้ ผลผลิต

เกณฑ์การพิจารณา

กำหนดค่าน้ำหนักระดับคุณภาพอาจารย์ ดังนี้

เกณฑ์การประเมิน	วุฒิการศึกษา	ปริญญาตรี	ปริญญาโท	ปริญญาเอก
	ตำแหน่งทางวิชาการ			
	อาจารย์	0	2	5
	ผู้ช่วยศาสตราจารย์	1	3	6
	รองศาสตราจารย์	3	5	8
	ศาสตราจารย์	6	8	10

เกณฑ์การให้คะแนน

ใช้บัญญัติไตรยางศ์เทียบ โดยกำหนดให้ค่าดัชนีคุณภาพอาจารย์เป็น 6 เท่ากับ 5 คะแนน

หมายเหตุ

เกณฑ์มาตรฐาน เชิงปริมาณ

วิธีการคำนวณ

ผลรวมถ่วงน้ำหนักของอาจารย์ประจำ
จำนวนอาจารย์ประจำทั้งหมด

ผลการคำนวณ

ระดับคุณภาพอาจารย์	จำนวนอาจารย์	ค่าดัชนีคุณภาพอาจารย์	คะแนนเทียบเกณฑ์
96	22	4.36	3.64

ผลการประเมินของคณะกรรมการปีที่แล้ว

เป้าหมาย	ผลการดำเนินงาน	คะแนนประเมินจากคณะกรรมการ	บรรลุเป้าหมาย
4	4.05	3.37	✓

ผลการประเมินตนเองปีนี้

เป้าหมาย	ผลการดำเนินงาน	คะแนนจากการประเมินตนเอง	บรรลุเป้าหมาย
4	4.36	3.64	✓



ผลการดำเนินงาน

ผลการคำนวณค่าดัชนีคุณภาพอาจารย์ในปีการศึกษา 2556 คำนวณจากผลรวมค่าน้ำหนักระดับคุณภาพของอาจารย์ประจำเทียบกับจำนวนอาจารย์ประจำทั้งหมด (ปีการศึกษา 2556) เท่ากับ $(96/22) = 4.36$ คิดเป็น 3.64 คะแนน ซึ่งบรรลุตามเป้าหมายที่วางไว้และสูงขึ้นจากปีที่ผ่านมา

ข้อมูล/เอกสาร/หลักฐานอ้างอิง

เลขที่เอกสาร	รายการเอกสาร
14-1-1	ข้อมูลอาจารย์ประจำทั้งหมดทุกระดับทั้งที่ปฏิบัติงานจริงและที่ลาศึกษาต่อและดัชนีคุณภาพอาจารย์ในปีการศึกษา 2556

หมายเหตุ / ข้อสังเกต :



จุดแข็ง/แนวทางเสริมจุดแข็ง

1. อาจารย์และบุคลากรสายสนับสนุนเป็นผู้มีความรู้ ความสามารถและประสบการณ์ในการสอนเป็นอย่างดี
2. มีระบบและกลไกในการจัดการเรียนการสอนที่มีประสิทธิภาพ เน้นผู้เรียนเป็นสำคัญ
3. มีการปรับปรุงหลักสูตรให้มีความทันสมัยและได้รับการรับรองจากสภาวิศวกร

จุดที่ควรพัฒนา/ข้อเสนอแนะในการปรับปรุง

1. การเพิ่มจำนวนอาจารย์ที่มีคุณวุฒิปริญญาเอก เพื่อรองรับการเปิดสอนในหลักสูตรต่าง ๆ ของภาควิชาฯ

วิธีปฏิบัติที่ดี/นวัตกรรม

- ไม่มี -



องค์ประกอบ 4 การวิจัย

ตัวบ่งชี้ที่ 4.3 (สกอ.) เงินสนับสนุนงานวิจัยหรืองานสร้างสรรค์ต่อจำนวนอาจารย์ประจำและนักวิจัยประจำชนิดของตัวบ่งชี้ ปัจจัยนำเข้า

เกณฑ์ประเมินเฉพาะสถาบันกลุ่ม ค1 และ ง

เกณฑ์การประเมิน	กลุ่มสาขาวิชา	คะแนนเต็ม 5
	กลุ่มสาขาวิชาวิทยาศาสตร์และเทคโนโลยี	180,000 บาทขึ้นไปต่อคน
กลุ่มสาขาวิชาวิทยาศาสตร์สุขภาพ	150,000 บาทขึ้นไปต่อคน	
กลุ่มสาขาวิชามนุษยศาสตร์และสังคมศาสตร์	75,000 บาทขึ้นไปต่อคน	

- หมายเหตุ
1. จำนวนอาจารย์และนักวิจัยและนักวิจัยประจำให้นับตามปีการศึกษา และนับเฉพาะที่ปฏิบัติงานจริงไม่นับรวมผู้ลาศึกษาต่อ
 2. ให้นับจำนวนเงินที่มีการลงนามในสัญญาเงินทุนในปีงบประมาณนั้น ๆ ไม่ใช่จำนวนเงินที่เบิกจ่ายจริง
 3. กรณีที่มีหลักฐานการแบ่งสัดส่วนเงินสนับสนุนงานวิจัย ซึ่งอาจเป็นหลักฐานจากแหล่งทุนหรือหลักฐานจากการตกลงร่วมกันของสถาบันที่ร่วมโครงการ ให้แบ่งสัดส่วนเงินตามหลักฐานที่ปรากฏ กรณีที่ไม่มีหลักฐานให้แบ่งเงินตามสัดส่วนผู้ร่วมวิจัยของแต่ละสถาบัน
 4. การนับจำนวนเงินสนับสนุนโครงการวิจัย สามารถนับเงินโครงการวิจัยสถาบันที่ได้ลงนามในสัญญาเงินทุนโดยอาจารย์หรือนัก วิจัย แต่ไม่สามารถนับเงินโครงการวิจัยสถาบันที่บุคลากรสายสนับสนุนที่ไม่ใช่ นัก วิจัยเป็นผู้ดำเนินการ

เกณฑ์มาตรฐาน เชิงปริมาณ

ผลการคำนวณ

ข้อมูลพื้นฐาน	ผลรวม
จำนวนเงินสนับสนุนงานวิจัยหรืองานสร้างสรรค์จากภายในสถาบัน	1,166,583.34
จำนวนเงินสนับสนุนงานวิจัยหรืองานสร้างสรรค์จากภายนอกสถาบัน	3,254,180.00
จำนวนอาจารย์ประจำทั้งหมด (ไม่นับผู้ลาศึกษาต่อ)	18
จำนวนนักวิจัยประจำทั้งหมด (ไม่นับผู้ลาศึกษาต่อ)	-

ผลการประเมินของคณะกรรมการปีที่แล้ว

เป้าหมาย	ผลดำเนินงาน	คะแนนประเมินจากคณะกรรมการ	บรรลุเป้าหมาย
180,000	207,075	5	✓

ผลการประเมินตนเองปีนี้

เป้าหมาย	ผลดำเนินงาน	คะแนนจากการประเมินตนเอง	บรรลุเป้าหมาย
180,000	245,597.96	5	✓



ผลการดำเนินงาน

ในปีการศึกษา 2556 ภาควิชาฯ ได้รับจำนวนเงินสนับสนุนงานวิจัยหรืองานสร้างสรรค์ทั้งจากภายในสถาบันเป็นจำนวน 1,166,583.34 บาท และจากภายนอกสถาบันเป็นจำนวน 3,254,180.00 บาท รวมเป็นเงินทั้งสิ้น 4,420,763.34 บาท เทียบกับจำนวนอาจารย์ประจำทั้งหมดจำนวน 18 คน (ไม่นับผู้ลาศึกษาต่อ) จะได้เฉลี่ยคนละ 245,597.96 บาท ซึ่งมากกว่า 180,000 บาท ตามเกณฑ์ที่ สกอ. กำหนดไว้ ผลการดำเนินงานจึงได้ 5 คะแนน และบรรลุตามเป้าหมายที่ภาควิชาฯ ตั้งไว้

ข้อมูล/เอกสาร/หลักฐานอ้างอิง

เลขที่เอกสาร	รายการเอกสาร
4.3-1-1	สรุปเงินสนับสนุนงานวิจัยและงานสร้างสรรค์จากภายในและภายนอกสถาบันของอาจารย์ประจำนักวิจัยและบุคลากรภาควิชาฯ ในปี 2556

หมายเหตุ/ข้อสังเกต : -



องค์ประกอบ 4 การวิจัย

ตัวบ่งชี้ที่ ๕ (สมศ.) งานวิจัยหรืองานสร้างสรรค์ที่ได้รับการตีพิมพ์หรือเผยแพร่

ชนิดของตัวบ่งชี้ ผลผลิต

กำหนดระดับคุณภาพงานวิจัยที่ตีพิมพ์ ดังนี้

เกณฑ์
การประเมิน

ค่าน้ำหนัก	ระดับคุณภาพงานวิจัย
0.25	- มีการตีพิมพ์ในรายงานสืบเนื่องจากการประชุมวิชาการระดับชาติ/ ระดับนานาชาติ หรือมีการตีพิมพ์ในวารสารวิชาการที่ปรากฏใน ฐานข้อมูล TCI
0.50	- มีการตีพิมพ์ในวารสารวิชาการระดับชาติที่มีชื่อปรากฏอยู่ในประกาศ ของสมศ.
0.75	- มีการตีพิมพ์ในวารสารวิชาการระดับนานาชาติที่ปรากฏในฐานข้อมูล การจัดอันดับวารสาร SJR (SCImago Journal Rank: www.scimagojr.com) โดยวารสารนั้นถูกจัดอยู่ในควอไทล์ที่ 3 หรือ 4 (Q3 หรือ Q4) ในปีล่าสุด ใน subject category ที่ตีพิมพ์ หรือมี การตีพิมพ์ในวารสารวิชาการระดับนานาชาติที่มีชื่อปรากฏอยู่ใน ประกาศ ของ สมศ.
1.00	- มีการตีพิมพ์ในวารสารวิชาการระดับนานาชาติที่ปรากฏในฐานข้อมูล การจัดอันดับวารสาร SJR (SCImago Journal Rank: www.scimagojr.com) โดยวารสารนั้นถูกจัดอยู่ใน ควอไทล์ที่ 1 หรือ 2 (Q1 หรือ Q2) ในปีล่าสุด ใน subject category ที่ตีพิมพ์ หรือมี การตีพิมพ์ในวารสารวิชาการระดับนานาชาติที่มีชื่อปรากฏในฐาน ข้อมูลสากล ISI หรือ Scopus

การส่งบทความเพื่อพิจารณาคัดเลือกให้นำเสนอในการประชุมวิชาการต้องส่งเป็นฉบับ
สมบูรณ์ (Full Paper) และเมื่อได้รับการตอบรับและตีพิมพ์แล้ว การตีพิมพ์ต้องตีพิมพ์
เป็นฉบับสมบูรณ์ ซึ่งสามารถอยู่ในรูปแบบเอกสารหรือสื่ออิเล็กทรอนิกส์ได้

กำหนดระดับแหล่งเผยแพร่ผลงานสร้างสรรค์ ดังนี้

ค่าน้ำหนัก	ระดับคุณภาพงานสร้างสรรค์ *
0.125	- งานสร้างสรรค์ที่ได้รับการเผยแพร่ในระดับสถาบันหรือจังหวัด
0.25	- งานสร้างสรรค์ที่ได้รับการเผยแพร่ในระดับชาติ
0.50	- งานสร้างสรรค์ที่ได้รับการเผยแพร่ในระดับความร่วมมือระหว่าง ประเทศ
0.75	- งานสร้างสรรค์ที่ได้รับการเผยแพร่ในระดับภูมิภาคอาเซียน*
1.00	- งานสร้างสรรค์ที่ได้รับการเผยแพร่ในระดับนานาชาติ

* องค์ประกอบของคณะกรรมการไม่น้อยกว่า 3 คน และต้องมีบุคคลภายนอก
สถานศึกษาร่วมพิจารณาด้วย



อาเซียน หมายถึง สมาคมประชาชาติแห่งเอเชียตะวันออกเฉียงใต้ (Association of South East Asian Nations) มี 10 ประเทศ ได้แก่ บรูไน กัมพูชา อินโดนีเซีย ลาว มาเลเซีย พม่า ฟิลิปปินส์ สิงคโปร์ ไทย และเวียดนาม

การเผยแพร่ในระดับความร่วมมือระหว่างประเทศ เป็นโครงการความร่วมมือระหว่างประเทศไทยกับประเทศอื่น

การเผยแพร่ในระดับภูมิภาคอาเซียน เป็นการเผยแพร่เฉพาะในกลุ่มอาเซียน 10 ประเทศ (อย่างน้อย 5 ประเทศ หมายถึงนับรวมประเทศไทยด้วย) และการให้คะแนนตามแหล่งเผยแพร่ ไม่จำเป็นต้องไปแสดงในต่างประเทศ

การเผยแพร่ในระดับนานาชาติ เป็นการเผยแพร่ที่เปิดกว้างสำหรับทุกประเทศ (อย่างน้อย 5 ประเทศ ที่ไม่ได้อยู่ในกลุ่มอาเซียน)

เกณฑ์การให้คะแนน

ใช้บัญญัติไตรยางศ์เทียบ โดยกำหนดร้อยละเท่ากับ 5 คะแนน จำแนกตามกลุ่มสาขาวิชา ดังนี้

กลุ่มสาขาวิชา	5 คะแนน
วิทยาศาสตร์สุขภาพ	20
วิทยาศาสตร์และเทคโนโลยี	20
มนุษยศาสตร์และสังคมศาสตร์	10

หมายเหตุ

- งานวิจัยหรืองานสร้างสรรค์ที่ตีพิมพ์หรือเผยแพร่ นับตามปีปฏิทิน
- จำนวนอาจารย์ประจำและนักวิจัยทั้งหมด ทั้งที่ปฏิบัติงานจริงและลาศึกษาต่อให้ นับตามปีการศึกษา

เกณฑ์มาตรฐาน เชิงปริมาณ

วิธีการคำนวณ

$$\frac{\text{ผลรวมถ่วงน้ำหนักของงานวิจัยหรืองานสร้างสรรค์ที่ตีพิมพ์หรือเผยแพร่}}{\text{จำนวนอาจารย์ประจำและนักวิจัยประจำทั้งหมด}} \times 100$$

ผลการคำนวณ

ข้อมูลพื้นฐาน	ผลรวม
จำนวนอาจารย์ประจำทั้งหมด (ไม่นับผู้ลาศึกษาต่อ)	18
จำนวนนักวิจัยประจำทั้งหมด (ไม่นับผู้ลาศึกษาต่อ)	-
จำนวนบทความวิจัยฯ ที่ตีพิมพ์ในรายงานสืบเนื่องจากการประชุมวิชาการระดับชาติ/ระดับนานาชาติ หรือจำนวนการตีพิมพ์ในวารสารวิชาการระดับชาติที่ปรากฏในฐานข้อมูล TCI	13
จำนวนบทความวิจัยฯ ที่ตีพิมพ์ในวารสารวิชาการระดับชาติที่มีชื่อปรากฏในประกาศของสมศ.	-
จำนวนบทความวิจัยฯ ที่ตีพิมพ์ในวารสารวิชาการระดับนานาชาติที่ปรากฏในฐานข้อมูลการจัดอันดับวารสาร SJR (SCImago Journal Rank : www.scimagojr.com) โดยวารสารนั้นถูกจัดอยู่ใน ควอไทล์ที่ 3 หรือ 4 (Q3 หรือ Q4) ในปีล่าสุด ใน subject category ที่ตีพิมพ์หรือมีการตีพิมพ์ในวารสารวิชาการระดับนานาชาติที่มีชื่อปรากฏอยู่ในประกาศของสมศ.	-



ข้อมูลพื้นฐาน	ผลรวม
จำนวนบทความวิจัยฯ ที่ตีพิมพ์ในวารสารวิชาการระดับนานาชาติที่ปรากฏในฐานข้อมูลการจัดอันดับวารสาร SJR (SCImago Journal Rank :www.scimagojr.com) โดยวารสารนั้นถูกจัดอยู่ใน คิวไทล์ที่ 1 หรือ 2 (Q1 หรือ Q2) ในปีล่าสุด ใน subject category ที่ตีพิมพ์ หรือมีการตีพิมพ์ในวารสารวิชาการระดับนานาชาติที่มีชื่อปรากฏในฐานข้อมูลสากล ISI หรือ Scopus	3
จำนวนผลงานสร้างสรรค์ที่ได้รับการเผยแพร่ในระดับสถาบันหรือจังหวัด	-
จำนวนผลงานสร้างสรรค์ที่ได้รับการเผยแพร่ในระดับชาติ	-
จำนวนผลงานสร้างสรรค์ที่ได้รับการเผยแพร่ในระดับความร่วมมือระหว่างประเทศ	-
จำนวนผลงานสร้างสรรค์ที่ได้รับการเผยแพร่ในระดับภูมิภาคอาเซียน	-
จำนวนผลงานสร้างสรรค์ที่ได้รับการเผยแพร่ในระดับนานาชาติ	-
จำนวนอาจารย์ประจำที่ลาศึกษาต่อ	4
จำนวนนักวิจัยประจำที่ลาศึกษาต่อ	-

ผลการประเมินของคณะกรรมการปีที่แล้ว

เป้าหมาย	ผลดำเนินงาน	คะแนนประเมินจากคณะกรรมการ	บรรลุเป้าหมาย
20	22.73	5	✓

ผลการประเมินตนเองปีนี้

เป้าหมาย	ผลดำเนินงาน	คะแนนจากการประเมินตนเอง	บรรลุเป้าหมาย
20	25	5	✓

ผลการดำเนินงาน

ในปีการศึกษา 2556 จำนวนบทความวิจัยที่ตีพิมพ์หรือเผยแพร่ทั้งในระดับชาติและนานาชาติ รวมทั้งสิ้น 16 ผลงาน แบ่งเป็น

1) จำนวนบทความวิจัยฯ ที่ตีพิมพ์ในรายงานสืบเนื่องจากการประชุมวิชาการระดับชาติหรือระดับนานาชาติหรือจำนวนการตีพิมพ์ในวารสารวิชาการระดับชาติที่ปรากฏในฐานข้อมูล TCI จำนวน 13 ผลงาน คำนวณค่า 0.25 คิดเป็น 3.25

2) จำนวนบทความวิจัยฯ ที่มีการตีพิมพ์ในวารสารวิชาการระดับนานาชาติที่ปรากฏในฐานข้อมูลการจัดอันดับวารสาร SJR (SCImago Journal Rank : www.scimagojr.com) โดยวารสารนั้นถูกจัดอยู่ในคิวไทล์ที่ 3 หรือ 4 (Q3 หรือ Q4) ในปีล่าสุด ใน subject category ที่ตีพิมพ์ หรือมีการตีพิมพ์ในวารสารวิชาการระดับนานาชาติที่มีชื่อปรากฏอยู่ในประกาศของ สมศ. จำนวน 3 บทความ คำนวณค่า 0.75 คิดเป็น 2.25

ผลรวมถ่วงน้ำหนักของจำนวนบทความงานวิจัยที่ตีพิมพ์หรือเผยแพร่ รวมทั้งสิ้น 5.50 เมื่อเทียบกับจำนวนอาจารย์ประจำทั้งหมด 22 คน เท่ากับร้อยละ 25 คิดเป็น 5 คะแนน ซึ่งมากกว่าเป้าหมายที่ภาควิชาฯ ตั้งไว้



ข้อมูล/เอกสาร/หลักฐานอ้างอิง

เลขที่เอกสาร	รายการเอกสาร
5-1-1	รายชื่องานวิจัยหรืองานสร้างสรรค์ที่ได้รับการตีพิมพ์หรือเผยแพร่ (จำนวนตามกลุ่มระดับคุณภาพ) ในปีการศึกษา 2556

หมายเหตุ/ข้อสังเกต : -



องค์ประกอบ 4 การวิจัย

ตัวบ่งชี้ที่ ๖ (สมศ.) งานวิจัยหรืองานสร้างสรรค์ที่นำไปใช้ประโยชน์

ชนิดของตัวบ่งชี้ ผลผลิต

เกณฑ์การประเมิน ใช้บัญญัติไตรยางค์เทียบ โดยกำหนดร้อยละ 20 เท่ากับ 5 คะแนน ทุกกลุ่มสาขาวิชา

- หมายเหตุ
- งานวิจัยหรืองานสร้างสรรค์ที่นำไปใช้ประโยชน์ นับตามปีปฏิทิน
 - จำนวนอาจารย์ประจำและนักวิจัยทั้งหมดทั้งที่ปฏิบัติงานจริงและลาศึกษาต่อให้ นับตามปีการศึกษา

เกณฑ์มาตรฐาน เชิงปริมาณ

วิธีการคำนวณ

$$\frac{\text{ผลรวมจำนวนงานวิจัยหรืองานสร้างสรรค์ที่นำไปใช้ประโยชน์}}{\text{จำนวนอาจารย์ประจำและนักวิจัยประจำทั้งหมด}} \times 100$$

ผลการคำนวณ

ข้อมูลพื้นฐาน	ผลรวม
จำนวนอาจารย์ประจำทั้งหมด รวมทั้งที่ปฏิบัติงานจริงและลาศึกษาต่อ	22
จำนวนนักวิจัยประจำทั้งหมด รวมทั้งที่ปฏิบัติงานจริงและลาศึกษาต่อ	-
จำนวนรวมของผลงานวิจัยที่นำไปใช้ประโยชน์	11
จำนวนรวมของผลงานสร้างสรรค์ที่นำไปใช้ประโยชน์	-

ผลการประเมินของคณะกรรมการปีที่แล้ว

เป้าหมาย	ผลดำเนินงาน	คะแนนประเมินจากคณะกรรมการ	บรรลุเป้าหมาย
10	104.55	5	✓

ผลการประเมินตนเองปีนี้

เป้าหมาย	ผลดำเนินงาน	คะแนนจากการประเมินตนเอง	บรรลุเป้าหมาย
10	50.00	5	✓



ผลการดำเนินงาน

ในปีการศึกษา 2556 ผลรวมของจำนวนงานวิจัยหรืองานสร้างสรรค์ที่นำไปใช้ประโยชน์เมื่อเทียบกับจำนวนอาจารย์ประจำทั้งหมด คิดเป็นร้อยละ $[(11/22)*100] = 50$ ซึ่งมากกว่าเกณฑ์ที่กำหนดไว้ที่ร้อยละ 20 จึงได้ 5 คะแนน และบรรลุตามเป้าหมายที่วางไว้

ข้อมูล/เอกสาร/หลักฐานอ้างอิง

เลขที่เอกสาร	รายการเอกสาร
6-1-1	สรุปรายชื่องานวิจัยหรืองานสร้างสรรค์ที่นำไปใช้ประโยชน์ในปี 2556 และหลักฐานการนำไปใช้ประโยชน์

หมายเหตุ/ข้อสังเกต :



จุดแข็ง/แนวทางเสริมจุดแข็ง

1. ภาควิชาฯ มีนโยบายส่งเสริมงานวิจัยด้านการสนับสนุนสถานที่ในการทำวิจัยและงบประมาณ
2. บุคลากรที่ทำงานวิจัยมีการทำงานอย่างต่อเนื่องจนเป็นที่ยอมรับในสาขาที่วิจัย รวมทั้งมีตีพิมพ์ผลงานทางวิชาการเป็นจำนวนมาก
3. งานวิจัยสามารถนำไปใช้ประโยชน์และพัฒนาในระดับภูมิภาคและระดับประเทศ
4. มีเครือข่ายพันธมิตรระหว่างมหาวิทยาลัยอื่น ๆ ในหลายด้าน
5. มีความหลากหลายในงานวิจัยในภาควิชา ทีมนักวิจัยมีความรู้ที่หลากหลายจึงสามารถทำงานวิจัยได้หลายประเภท

จุดที่ควรพัฒนา/ข้อเสนอแนะในการปรับปรุง

1. พัฒนางานวิจัยของภาควิชาฯ ผ่านงานบัณฑิตศึกษา โดยการเพิ่มทั้งจำนวนและคุณภาพของนักศึกษา ทั้งระดับปริญญาโทและปริญญาเอก
2. ปรับลดภาระการสอนและงานบริหารของบุคลากรที่เน้นด้านงานวิจัยเพื่อได้มีเวลาในการทำวิจัยอย่างเต็มที่
3. เพิ่มโครงการวิจัยร่วมกับสถานประกอบการต่าง ๆ

วิธีปฏิบัติที่ดี/นวัตกรรม

- ไม่มี -



องค์ประกอบ 7
ตัวบ่งชี้ที่ 7.4
ชนิดของตัวบ่งชี้

การบริหารและการจัดการ
(สกอ.) ระบบบริหารความเสี่ยง

กระบวนการ

เกณฑ์การประเมิน

คะแนน 1	คะแนน 2	คะแนน 3	คะแนน 4	คะแนน 5
มีการดำเนินการ 1 ข้อ	มีการดำเนินการ 2 ข้อ	มีการดำเนินการ 3 หรือ 4 ข้อ	มีการดำเนินการ 5 ข้อ	มีการดำเนินการ 6 ข้อ

คะแนนการประเมินจะเท่ากับ 0 หากพบว่าเกิดเหตุการณ์ร้ายแรงขึ้นภายในสถาบันในรอบปี การประเมิน ที่ส่งผลกระทบต่อชีวิตและความปลอดภัยของนักศึกษา คณาจารย์ บุคลากร หรือต่อชื่อเสียง ภาพลักษณ์ หรือต่อความมั่นคงทางการเงินของสถาบัน อันเนื่องมาจากความบกพร่องของสถาบันในการควบคุม หรือจัดการกับความเสี่ยง หรือ ปัจจัยเสี่ยงที่ไม่มีประสิทธิภาพเพียงพอ โดยมีหลักฐานประกอบที่ชัดเจน

ตัวอย่างความเสี่ยงร้ายแรงที่ให้ผลประเมินเป็นศูนย์ (0) คะแนน เช่น

1. มีการเสียชีวิตและถูกทำร้ายร่างกายหรือจิตใจอย่างรุนแรงของนักศึกษา คณาจารย์ บุคลากรภายในสถาบัน ทั้งๆ ที่อยู่ในวิสัยที่สถาบันสามารถป้องกันหรือลดผลกระทบในเหตุการณ์ที่เกิดขึ้นได้ แต่ไม่พบแผนการจัดการความเสี่ยงหรือไม่พบความพยายามของสถาบันในการระงับ เหตุการณ์ดังกล่าว
2. สถาบันหรือหน่วยงานเสื่อมเสียชื่อเสียงหรือมีภาพลักษณ์ที่ไม่ดี อันเนื่องมาจาก ปัจจัย ต่างๆ เช่น คณาจารย์ นักวิจัยหรือบุคลากรขาดจริยธรรม จรรยาบรรณ การไม่ปฏิบัติตามมาตรฐานหรือ กฎกระทรวง และเกิดเป็นข่าวปรากฏให้เห็นตามสื่อต่าง เช่น หนังสือพิมพ์ ข่าว online เป็นต้น
3. สถาบันหรือหน่วยงานขาดสภาพคล่องในด้านการเงินจนทำให้ต้องปิดหลักสูตร หรือไม่ สามารถปฏิบัติตามเกณฑ์มาตรฐานหลักสูตรระดับอุดมศึกษาของสำนักงานคณะกรรมการการอุดมศึกษา ได้ส่งผลกระทบต่อนักศึกษาปัจจุบันที่เรียนอยู่อย่าง รุนแรง

หมายเหตุ

** หากมีคณะใดคณะหนึ่งได้คะแนนการประเมินเป็นศูนย์ (0) แล้ว สถาบันก็จะได้ คะแนนการ ประเมินเป็นศูนย์ (0) ด้วยเช่นกัน หากเป็นไปตามเงื่อนไขที่กล่าวไว้ข้างต้น การไม่เข้าข่ายที่ทำให้ผลการประเมินได้คะแนนเป็นศูนย์ (0) ได้แก่

1. สถาบันมีการวิเคราะห์และจัดทำแผนบริหารความเสี่ยงเชิงป้องกัน หรือมีแผนรองรับเพื่อลดผลกระทบสำหรับความเสี่ยงที่ทำให้เกิดเรื่องร้ายแรงดังกล่าวไว้ล่วงหน้า และดำเนินการตามแผน
2. เป็นเหตุสุดวิสัย อยู่นอกเหนือการบริหารจัดการ (การควบคุมหรือการป้องกัน) ของสถาบัน
3. เหตุการณ์ร้ายแรงดังกล่าวมีความรุนแรงที่ลดน้อยลงมาจากแผนรองรับผลกระทบที่ได้ กำหนดไว้ล่วงหน้า

เกณฑ์มาตรฐาน

ข้อ



ผลการประเมินตนเอง

มี	ข้อ	เกณฑ์การประเมิน	ผลดำเนินงาน	หลักฐาน
☑	1	มีการแต่งตั้งคณะกรรมการหรือคณะทำงานบริหารความเสี่ยง โดยมีผู้บริหารระดับสูงและตัวแทนที่รับผิดชอบพันธกิจหลักของสถาบันร่วมเป็นคณะกรรมการหรือคณะทำงาน	มีการแต่งตั้งคณะทำงานบริหารความเสี่ยง เพื่อลดเหตุที่จะทำให้เกิดเสียหายให้อยู่ในระดับที่ยอมรับได้	7.4-1-1
☑	2	มีการวิเคราะห์และระบุความเสี่ยง และปัจจัยที่ก่อให้เกิดความเสี่ยงอย่างน้อย 3 ด้าน ตามบริบทของสถาบัน ตัวอย่างเช่น <ul style="list-style-type: none"> - ความเสี่ยงด้านทรัพยากร (การเงิน งบประมาณ ระบบเทคโนโลยีสารสนเทศ อาคารสถานที่) - ความเสี่ยงด้านยุทธศาสตร์ หรือกลยุทธ์ของสถาบัน - ความเสี่ยงด้านนโยบาย กฎหมาย ระเบียบ ข้อบังคับ - ความเสี่ยงด้านการปฏิบัติงาน เช่น ความเสี่ยงของกระบวนการบริหารหลักสูตร การบริหารงานวิจัย ระบบงาน ระบบประกันคุณภาพ - ความเสี่ยงด้านบุคลากรและความเสี่ยงด้านธรรมาภิบาล โดยเฉพาะจรรยาบรรณของอาจารย์และบุคลากร - ความเสี่ยงจากเหตุการณ์ภายนอก - อื่น ๆ ตามบริบทของสถาบัน 	มีการจัดประชุมเพื่อวิเคราะห์ระบุความเสี่ยงและจัดลำดับความสำคัญ หลังจากนั้นก็นำไปทำแผนบริหารความเสี่ยงที่จะทำให้อาจารย์ ภาควิชา เกิดความเสียหาย และมีการควบคุมภายในของภาควิชา	7.4-2-1
☑	3	มีการประเมินโอกาสและผลกระทบของความเสี่ยงและจัดลำดับความเสี่ยงที่ได้จากการวิเคราะห์ในข้อ 2	มีการพิจารณาจัดลำดับความเสี่ยงของภาควิชา โดยการประเมินโอกาสและผลกระทบของทุกปัจจัยความเสี่ยงที่อาจเกิดขึ้น และนำผลการประเมินมาจัดลำดับความสำคัญ	7.4-3-1
☑	4	มีการจัดทำแผนบริหารความเสี่ยงที่มีระดับความเสี่ยงสูง และดำเนินการตามแผน	มีการจัดทำแผนบริหารความเสี่ยง ดำเนินการตามแผนและติดตามการดำเนินงาน	7.4-4-1
☑	5	มีการติดตาม และประเมินผลการดำเนินงานตามแผน และรายงานต่อสภาสถาบันเพื่อพิจารณาอย่างน้อยปีละ 1 ครั้ง	มีการจัดทำรายงานผลการประเมินองค์ประกอบของการควบคุมภายใน (ปย1)	7.4-5-1



มี	ข้อ	เกณฑ์การประเมิน	ผลดำเนินงาน	หลักฐาน
<input checked="" type="checkbox"/>	6	มีการนำผลการประเมิน และข้อเสนอแนะจาก สภาสถาบันไปใช้ในการปรับแผนหรือวิเคราะห์ ความเสี่ยงในรอบปีถัดไป	มีการนำผลการประเมินและ ข้อเสนอแนะไปใช้ในการปรับ แผนใหม่และวิเคราะห์ความ เสี่ยงในรอบปีถัดไป (ปย 2)	7.4-6-1

ผลการประเมินของคณะกรรมการปีที่แล้ว

เป้าหมาย	ผลดำเนินงาน	คะแนนประเมินจากคณะกรรมการ	บรรลุเป้าหมาย
5	6	5	✓

ผลการประเมินตนเองปีนี้

เป้าหมาย	ผลดำเนินงาน	คะแนนจากการประเมินตนเอง	บรรลุเป้าหมาย
5	6	5	✓

ข้อมูล/เอกสาร/หลักฐานอ้างอิง

เลขที่เอกสาร	รายการเอกสาร
7.4-1-1	คำสั่งคณะวิศวฯ แต่งตั้งคณะกรรมการบริหารความเสี่ยงของคณะฯ ประจำปี 2556
7.4-2-1	ตัวอย่างรายงานการประชุมคณะกรรมการบริหารความเสี่ยง ประจำปี 2556
7.4-3-1	แผนบริหารความเสี่ยงและการควบคุมภายในของภาควิชาฯ (เรียงลำดับความสำคัญ)
7.4-4-1	แผนการจัดการบริหารความเสี่ยงระดับภาควิชาฯ
7.4-5-1	รายงานผลการประเมินองค์ประกอบของการควบคุมภายในประจำปี 2556 (แบบ ปย.1)
7.4-6-1	รายงานการควบคุมภายในประจำปี 2556 (แบบ ปย.2)



จุดแข็ง/แนวทางเสริมจุดแข็ง

1. บุคลากรทุกคนรับรู้และมีส่วนร่วมในการกำหนดหัวข้อความเสี่ยง โดยภาควิชาฯ ได้จัดสัมมนาเรื่องการบริหารความเสี่ยงขึ้นในเดือนมีนาคม 2557
2. การบริหารความเสี่ยงเป็นภารกิจของภาควิชาฯ ที่คณะวิศวกรรมศาสตร์กำหนดให้ทำอย่างต่อเนื่องทุกปี หัวหน้าภาควิชาต่าง ๆ เป็นกรรมการบริหารความเสี่ยงของคณะกรรมการที่คณะฯ แต่งตั้งขึ้น จึงเป็นช่องทางในการแลกเปลี่ยนเรียนรู้งานบริหารความเสี่ยงทางหนึ่ง

จุดที่ควรพัฒนา/ข้อเสนอแนะในการปรับปรุง

1. จัดทำรายงานการบริหารความเสี่ยงไปแล้วใส่ไว้ในเว็บไซต์ของภาควิชาฯ เพื่อให้อาจารย์และบุคลากรสายสนับสนุน สามารถอ่านได้ตลอดเวลา

วิธีปฏิบัติที่ดี/นวัตกรรม

- ไม่มี -



องค์ประกอบ 9 ระบบและกลไกการประกันคุณภาพ
 ตัวบ่งชี้ที่ 9.1 (สกอ.) ระบบและกลไกการประกันคุณภาพการศึกษาภายใน
 ชนิดของตัวบ่งชี้ กระบวนการ

เกณฑ์การประเมิน	คะแนน 1	คะแนน 2	คะแนน 3	คะแนน 4	คะแนน 5
	มีการดำเนินการ 1 ข้อ	มีการดำเนินการ 2 หรือ 3 ข้อ	มีการดำเนินการ 4 หรือ 5 ข้อ หรือ 6 ข้อ	มีการดำเนินการ 7 หรือ 8 ข้อ	มีการดำเนินการ 9 ข้อ

เกณฑ์มาตรฐาน ข้อ

ผลการประเมินตนเอง

มี	ข้อ	เกณฑ์การประเมิน	ผลดำเนินงาน	หลักฐาน
<input checked="" type="checkbox"/>	1	มีระบบและกลไกการประกันคุณภาพการศึกษาภายในที่เหมาะสม และสอดคล้องกับพันธกิจและพัฒนาการของสถาบันตั้งแต่ระดับภาควิชาหรือหน่วยงานเทียบเท่าและดำเนินการตามระบบที่กำหนด	ภาควิชาฯ ได้ดำเนินการประกันคุณภาพการศึกษาภายในและสอดคล้องกับพันธกิจที่มหาวิทยาลัยฯ กำหนด โดยมีการประเมินคุณภาพการศึกษาตามตัวบ่งชี้ของ สกอ. จำนวน 8 ตัว และตัวบ่งชี้ของ สมศ. จำนวน 4 ตัว รวม 12 ตัวบ่งชี้ และจัดทำรายงานการประเมินตนเอง และเตรียมรับการตรวจประเมินคุณภาพการศึกษาทุกปี	9.1-1-1 9.1-1-2
<input checked="" type="checkbox"/>	2	มีการกำหนดนโยบายและให้ความสำคัญเรื่องการประกันคุณภาพการศึกษาภายใน โดยคณะกรรมการระดับนโยบายและผู้บริหารสูงสุดของสถาบัน	ภาควิชาฯ ให้ความสำคัญเรื่องการประกันคุณภาพการศึกษาภายใน โดยการจัดประชุมเพื่อให้บุคลากรรับทราบและเข้าใจเกี่ยวกับตัวบ่งชี้ และมีการติดตามผลการดำเนินงานอย่างต่อเนื่อง เพื่อจัดเก็บข้อมูลเพื่อใช้ในการจัดทำรายงานการประเมินตนเองเป็นประจำทุกปีและรับการตรวจประเมินคุณภาพของภาควิชาฯ	9.1-2-1
<input checked="" type="checkbox"/>	3	มีการกำหนดตัวบ่งชี้เพิ่มเติมตามอัตลักษณ์ของสถาบัน	ผลดำเนินงานตามอัตลักษณ์ของคณะฯ	9.1-3-1



มี	ข้อ	เกณฑ์การประเมิน	ผลดำเนินงาน	หลักฐาน
☑	4	<p>มีการดำเนินงานด้านการประกันคุณภาพการศึกษาภายในที่ครบถ้วน ประกอบด้วย</p> <p>1) การควบคุมติดตามการดำเนินงานและประเมินคุณภาพ</p> <p>2) การจัดทำรายงานประจำปีที่เป็นรายงานประเมินคุณภาพ เสนอต่อสภาสถาบันและสำนักงานคณะกรรมการการอุดมศึกษาตามกำหนดเวลา โดยเป็นรายงานที่มีข้อมูลครบถ้วนตามที่สำนักงานคณะกรรมการการอุดมศึกษากำหนด ใน CHE QA Online และ</p> <p>3) การนำผลการประเมินคุณภาพไปทำแผนการพัฒนาคุณภาพการศึกษาของสถาบัน</p>	<p>ภาควิชาฯ มีการควบคุม ติดตาม ตรวจสอบและประเมินคุณภาพอย่างต่อเนื่องเป็นประจำทุกปี โดยการจัดทำรายงานการประเมินตนเองเสนอต่อคณะฯ เพื่อแสดงผลการดำเนินงานในแต่ละปี และจะมีการตรวจสอบประเมินผลการดำเนินงานโดยคณะกรรมการประเมินคุณภาพ หลังจากนั้นจะนำผลการประเมินคุณภาพประจำปี มาพัฒนาและปรับปรุงคุณภาพการดำเนินงานของภาควิชาฯ ในปีต่อไป</p>	9.1-4-1
☑	5	<p>มีการนำผลการประกันคุณภาพการศึกษาภายในมาปรับปรุงการทำงานและส่งผลให้มีการพัฒนาผลการดำเนินงานตามตัวบ่งชี้ของแผนกลยุทธ์ทุกตัวบ่งชี้</p>	<p>- มีการนำผลการประเมินและข้อเสนอแนะมาพิจารณาปรับปรุง เพื่อให้เกิดการพัฒนาผลการดำเนินงานตามตัวบ่งชี้ต่อไป เช่น การเพิ่มจำนวนอาจารย์ที่มีวุฒิปริญญาเอก ภาควิชาฯ ส่งเสริมและสนับสนุนให้อาจารย์ที่มีวุฒิปริญญาโทไปศึกษาต่อระดับปริญญาเอกมากขึ้น ซึ่งในปี 2556 มีอาจารย์ 3 คนไปศึกษาต่อระดับปริญญาเอก และ อาจารย์ 1 คน สำเร็จการศึกษาระดับปริญญาเอก ฯลฯ</p> <p>- มีการทบทวนและปรับกิจกรรมการดำเนินงานให้สอดคล้องกับตัวบ่งชี้และเป็นไปตามเป้าหมาย</p>	9.1-5-1
☑	6	<p>มีระบบสารสนเทศที่ให้ข้อมูลสนับสนุนการประกันคุณภาพการศึกษาภายในครบทั้ง 9 องค์ประกอบคุณภาพ</p>	<p>มหาวิทยาลัย</p> <ul style="list-style-type: none"> - เว็บไซต์ของมหาวิทยาลัย - ระบบเอกสาร E-doc มหาวิทยาลัย - ระบบสารสนเทศบุคลากร(MIS-DSS) - ระบบการลงทะเบียนออนไลน์ - ระบบ Competency ออนไลน์ - ระบบบัญชีการเงินสามมิติ ฯลฯ 	9.1-6-1



มี	ข้อ	เกณฑ์การประเมิน	ผลดำเนินงาน	หลักฐาน
<input checked="" type="checkbox"/>	6	มีระบบสารสนเทศที่ให้ข้อมูลสนับสนุนการประกันคุณภาพการศึกษาภายในครบทั้ง 9 องค์ประกอบคุณภาพ	<p>คณะวิศวกรรมศาสตร์</p> <ul style="list-style-type: none"> - เว็บไซต์ของคณะวิศวกรรมศาสตร์ - ระบบสารสนเทศประกันคุณภาพ - ระบบฐานข้อมูล KPIs คณะ - ระบบ Intranet ของคณะฯ - ระบบประเมินผลการสอนอาจารย์ - ระบบสารสนเทศนักศึกษา/บุคลากร - ระบบการขอใช้ยานพาหนะ - ระบบการขอใช้ห้องคอมพิวเตอร์ - ระบบการลงเวลาโดยการสแกนนิ้ว <p>ภาควิชา</p> <ul style="list-style-type: none"> - เว็บไซต์ของภาควิชาฯ - ระบบโครงการนักศึกษา ฯลฯ 	<p>9.1-6-2</p> <p>9.1-6-3</p>
<input checked="" type="checkbox"/>	7	มีส่วนร่วมของผู้มีส่วนได้ส่วนเสียในการประกันคุณภาพการศึกษา โดยเฉพาะนักศึกษาผู้ใช้บัณฑิตและผู้ให้บริการตามพันธกิจของสถาบัน	<ul style="list-style-type: none"> - นักศึกษามีส่วนร่วมในการประกันคุณภาพการสอนของอาจารย์ทุกภาคการศึกษา - สถานประกอบการที่นักศึกษาได้ไปฝึกงาน ทำการประเมินนักศึกษาทั้งด้านความรู้ทางวิชาการ พฤติกรรมและด้านอื่น ๆ 	9.1-7-1
<input type="checkbox"/>	8	มีเครือข่ายการแลกเปลี่ยนเรียนรู้ด้านการประกันคุณภาพการศึกษาระหว่างสถาบัน และมีกิจกรรมร่วมกัน	-ไม่มี -	
<input type="checkbox"/>	9	มีแนวปฏิบัติที่ดีหรืองานวิจัยด้านการประกันคุณภาพการศึกษาที่หน่วยงานพัฒนาขึ้นและเผยแพร่ให้หน่วยงานอื่นสามารถนำไปใช้ประโยชน์	-ไม่มี -	

ผลการประเมินของคณะกรรมการปีที่แล้ว

เป้าหมาย	ผลดำเนินงาน	คะแนนประเมินจากคณะกรรมการ	บรรลุเป้าหมาย
7	9	5	✓

ผลการประเมินตนเองปีนี้

เป้าหมาย	ผลดำเนินงาน	คะแนนจากการประเมินตนเอง	บรรลุเป้าหมาย
7	7	4	✓



ข้อมูล/เอกสาร/หลักฐานอ้างอิง

เลขที่เอกสาร	รายการเอกสาร
9.1-1-1	สรุปตัวบ่งชี้คุณภาพของภาควิชาฯ ประจำปีการศึกษา 2556
9.1-1-2	รายงานประจำปีการประเมินคุณภาพประจำปีการศึกษา 2555
9.1-2-1	ตัวอย่างวาระการประชุมเกี่ยวกับการประเมินคุณภาพการศึกษาภายใน ปี 2556
9.1-3-1	รายงานประจำปีการประเมินคุณภาพการศึกษาของคณะฯ
9.1-4-1	รายละเอียดตัวบ่งชี้ในปีการศึกษา 2556
9.1-5-1	
9.1-6-1	ตัวอย่างระบบสารสนเทศของมหาวิทยาลัย
9.1-6-2	ตัวอย่างระบบสารสนเทศของคณะฯ
9.1-6-3	ตัวอย่างระบบสารสนเทศของภาควิชาฯ
9.1-7-1	ระบบการประเมินผลการเรียนการสอนของอาจารย์

หมายเหตุ /ข้อสังเกต -



องค์ประกอบ 9	ระบบและกลไกการประกันคุณภาพ
ตัวบ่งชี้ที่ ๑๕	(สมศ.) ผลประเมินการประกันคุณภาพภายในรับรองโดยต้นสังกัด
ชนิดของตัวบ่งชี้	ผลผลิต
เกณฑ์การประเมิน	ใช้ค่าคะแนนผลการประเมินการประกันคุณภาพการศึกษาภายใน โดยต้นสังกัด กรณีของการประเมินระดับคณะ หากประเมินการประกันคุณภาพภายในของคณะ
หมายเหตุ	ไม่ครบทุกตัวที่กำหนดในระดับสถาบัน ให้ใช้คะแนนจากการประเมินในระดับ สถาบันของตัวบ่งชี้้นั้นมาใช้แทน
เกณฑ์มาตรฐาน	เชิงปริมาณ

ผลการประเมินของคณะกรรมการปีที่แล้ว

เป้าหมาย	ผลดำเนินงาน	คะแนนประเมินจากคณะกรรมการ	บรรลุเป้าหมาย
3.51	4.16	4.16	✓

ผลการประเมินตนเองปีนี้

เป้าหมาย	ผลดำเนินงาน	คะแนนจากการประเมินตนเอง	บรรลุเป้าหมาย
4	4.43	4.43	✓

ผลการดำเนินงาน

ผลการประเมินการประกันคุณภาพการศึกษาภายในโดยต้นสังกัด (คณะวิศวกรรมศาสตร์) ได้จากค่าเฉลี่ยของผลประเมิน ตามตัวบ่งชี้เฉพาะของ สกอ. จำนวน 8 ตัว ได้แก่ ตัวบ่งชี้ที่ 2.1, 2.2, 2.3, 2.6, 2.8, 4.3, 7.4 และ 9.1 $[(4+3.41+5+5+4+5+5+4)/8]$ คิดเป็น **4.43** คะแนน (คะแนนเต็ม 5) ซึ่งสูงกว่าเป้าหมายที่ภาควิชาฯ วางไว้

ข้อมูล/เอกสาร/หลักฐานอ้างอิง

เลขที่เอกสาร	รายการเอกสาร
15-1-1	ผลประเมินการประกันคุณภาพภายในรับรองโดยต้นสังกัด

หมายเหตุ/ข้อสังเกต :

ในการประเมินตัวบ่งชี้นี้ จะใช้ค่าเฉลี่ยคะแนนประเมินการประกันคุณภาพภายในโดยต้นสังกัด โดยไม่ต้องทำการประเมินใหม่



จุดแข็ง/แนวทางเสริมจุดแข็ง

ภาควิชาฯ ไม่มีจุดแข็ง เนื่องจากภาควิชาฯไม่ได้ดำเนินการใด ๆ เพียงแต่นำตัวบ่งชี้ (ตามที่กำหนด) มาคำนวณหาค่าเฉลี่ยเท่านั้น

จุดที่ควรพัฒนา/ข้อเสนอแนะในการปรับปรุง

- ไม่มี -

วิธีปฏิบัติที่ดี/นวัตกรรม

- ไม่มี -



ส่วนที่ 4 ตารางแสดงผลการดำเนินงานและผลการประเมินตามองค์ประกอบและตัวบ่งชี้

องค์ประกอบและตัวบ่งชี้	เชิงปริมาณ		เชิงคุณภาพ		เชิงคุณภาพ (รวมข้อ 1 ในข้อที่การดำเนินงาน)										คิดคะแนน เติม เกณฑ์	ผล การ ประเมิน									
	ตั้ง ทหาร	ข้อมูล	ผลการ ดำเนินงาน	คะแนน	จำนวนข้อ																				
					1	2	3	4	5	6	7	8	9	จำนวนข้อ ทั้งหมด											
องค์ประกอบที่ 2 การผลิตบัณฑิต																							4.17	ดี	
สกส. 2.1 ระบบและกลไกการผลิตตามระดับหลักสูตร (ข้อ)																								4.00	ดี
กรณีที่ 2 เปิดหลักสูตรระดับบัณฑิตศึกษา									1	1	1	1	1								6	4		4.00	ดี
สกส. 2.2 อาจารย์ประจำที่ผลิตตามปริญญาเอก (ข้อ)																								3.41	พอใช้
กรณีที่ 1 ร้อยละของอาจารย์ประจำที่ผลิตปริญญาเอก																								3.41	พอใช้
อาจารย์ เอก									9																
อาจารย์ทั้งหมด									22																
สกส. 2.3 อาจารย์ประจำที่ดำรงตำแหน่งทางวิชาการ (ข้อ)																									
กรณีที่ 2 ศาสตราจารย์ของอาจารย์ประจำที่ดำรงตำแหน่งทางวิชาการ									13.64																5.00
ร้อยละปัจจุบัน									22.73																5.00
สกส. 2.4 ระบบการพัฒนาระดับและบุคลากรสามขั้นสอน (ข้อ)													1	1	1	1	1								
สกส. 2.6 ระบบและกลไกการจัดการเรียนการสอน (ข้อ)													1	1	1	1	1								5.00
สกส. 2.8 ระดับความสำเร็จของการเสริมสร้างคุณธรรมจริยธรรม ที่วัดได้กับบัณฑิตศึกษา (ข้อ)													1	1	1	1	1								4.00
สมศ. 14. การพัฒนาอาจารย์													1	1	1	1									
ค่าสัมประสิทธิ์ของ อาจารย์									96.00																3.64
อาจารย์-ศรี									0.00																
อาจารย์-โท									8.00																
อาจารย์-เอก									5.00																
ผศ.-ศรี									1.00																
ผศ.-โท									18.00																
ผศ.-เอก									30.00																
รศ.-ศรี									0.00																
รศ.-โท									10.00																
รศ.-เอก									24.00																
ศ.-ตรี									0.00																
ศ.-โท									0.00																
ศ.-เอก									0.00																
อาจารย์ทั้งหมด									22.00																



องค์ประกอบและตัวบ่งชี้	เชิงปริมาณ			เชิงคุณภาพ									คิดคะแนนเทียบเกณฑ์	ผลการประเมิน	
	สิ่ง หา	ชนิด ข้อมูล	ผลการ ดำเนินงาน	เชิงคุณภาพ (รายละเอียดการประเมิน)											
				1	2	3	4	5	6	7	8	9			
องค์ประกอบที่ 3 กิจกรรมการพัฒนาบัณฑิตศึกษา															
สกส. 3.1 รวมและกลไกการให้บริการด้านวิชาการด้านอำนวยการ (ข้อ)				1	1	1	1	1	1	1	1	1	1	5.00	ดีมาก
สกส. 3.2 รวมและกลไกการส่งเสริมกิจกรรมนักศึกษา (ข้อ)				1	1	1	1	1	1	1	1	1	5.00	ดีมาก	
องค์ประกอบที่ 4 การวิจัย															
สกส. 4.3 เงินสนับสนุนงานวิจัยและสร้างสรรค์ผลงานทางวิชาการ (บาท/คน)														5.00	ดีมาก
(กลุ่มสาขาวิชาวิทยาศาสตร์และเทคโนโลยี 180,000 บาท)			4,420,763											5.00	ดีมาก
สกส. 5. งานวิจัยหรืองานสร้างสรรค์ที่ได้รับการตีพิมพ์หรือเผยแพร่ (วิจัยละ)			18.00												
กลุ่มสาขาวิชาวิทยาศาสตร์และเทคโนโลยี															
งานบ้านนัก ผลงานฯ	5.50	25.00												5.00	ดีมาก
ครั้งที่ 1	3.25														
ครั้งที่ 2	0.00														
ครั้งที่ 3	2.25														
ครั้งที่ 4	0.00														
อาจารย์และ นักวิจัยทั้งหมด	22.00														
จำนวนงานวิจัย/ สร้างสรรค์	11.00	50.00												5.00	ดีมาก
อาจารย์และ นักวิจัยทั้งหมด	22.00														
องค์ประกอบที่ 7 การบริหารและการจัดการ															
สกส. 7.4 ระบบบริหารความเสี่ยง (ข้อ)				1	1	1	1	1	1	1	1	1	1	5.00	ดีมาก
องค์ประกอบที่ 9 ระบบและกลไกการประกันคุณภาพ															
สกส. 9.1 ระบบและกลไกการประกันคุณภาพการศึกษาใน (ข้อ)				1	1	1	1	1	1	1	1	1	1	4.22	ดี
สกส. 15. ผลประเมินการประกันคุณภาพภายใน รับรองโดยต้นสังกัด (คะแนนประเมิน)		4.43												4.43	ดี
ค่าเฉลี่ย 9 องค์ประกอบสำหรับการประเมินคุณภาพภายใน (ไม่รวมตัวบ่งชี้เอกลักษณ์ เอกลักษณ์ และมาตรฐานการส่งเสริม)															
ค่าเฉลี่ยตัวบ่งชี้ที่ 1-11 ของ สมศ.															
ค่าเฉลี่ยทุกตัวบ่งชี้ของ สมศ.															
ค่าเฉลี่ยตัวบ่งชี้ที่ 1-11 ของ สมศ.															
ค่าเฉลี่ยตัวบ่งชี้ที่ 1-11 ของ สมศ.															



ส่วนที่ 5 รายละเอียดผลการดำเนินงานตามองค์ประกอบและตัวบ่งชี้ (KPIs)

องค์ประกอบและตัวบ่งชี้	หน่วย นับ	แผน ผล	แผนการดำเนินงาน					
			2554	2555	2556	2557	2558	2559
องค์ประกอบที่ 2 การผลิตบัณฑิต (6)								
2.1 ระบบและกลไกการพัฒนาและบริหารหลักสูตร	ข้อ	แผน	6	6	6	6	6	6
		ผล	6	6	6			
2.2 อาจารย์ประจำที่มีคุณวุฒิปริญญาเอก	ร้อยละ	แผน	35	40	45	50	50	50
		ผล	37.21	36.36	40.91			
2.3 อาจารย์ประจำที่ดำรงตำแหน่งทางวิชาการ	ร้อยละ	แผน	10	15	18	22	27	27
		ผล	13.95	13.64	22.73			
2.4 ระบบการพัฒนาคณาจารย์และบุคลากรสายสนับสนุน	ข้อ	แผน						
		ผล		7	7			
2.6 ระบบและกลไกการจัดการเรียนการสอน	ข้อ	แผน	5	5	6	6	6	6
		ผล	6	7	7			
2.8 ระดับความสำเร็จของการเสริมสร้างคุณธรรมจริยธรรมที่จัดให้กับนักศึกษา	ข้อ	แผน		3	4	4	4	5
		ผล		4	4			
๑๔. การพัฒนาคณาจารย์	ค่าดัชนี คุณภาพ อาจารย์	แผน	4	4	5	5	5	5
		ผล	4.09	4.05	4.36			
องค์ประกอบที่ 4 การวิจัย (3)								
4.3 เงินสนับสนุนงานวิจัยและงานสร้างสรรค์ต่อจำนวนอาจารย์ประจำและนักวิจัย	บาท/ คน	แผน	180,000	180,000	180,000	180,000	180,000	180,000
		ผล	181,445	235,103	245,597.96			
๕. งานวิจัยหรืองานสร้างสรรค์ที่ได้รับการตีพิมพ์หรือเผยแพร่	ร้อยละ	แผน	20	20	20	25	25	30
		ผล	33.72	22.73	25			
๖. งานวิจัยที่นำไปใช้ประโยชน์	ร้อยละ	แผน	10	10	20	20	25	25
		ผล	37.21	104.55	50.00			
องค์ประกอบที่ 7 การบริหารและการจัดการ (1)								
7.4 ระบบบริหารความเสี่ยง	ข้อ	แผน		5	5	6	6	6
		ผล		5	5			
องค์ประกอบที่ 9 ระบบและกลไกการประกันคุณภาพ (2)								
9.1 ระบบและกลไกการประกันคุณภาพการศึกษาภายใน	ข้อ	แผน	7	7	7	9	9	9
		ผล	9	9	7			
๑๕. ผลประเมินการประกันคุณภาพภายในรับรองโดยต้นสังกัด	คะแนน เต็ม ๕	แผน	3.51	3.51	4	4	4	4
		ผล	3.90	4.16	4.43			



**ตารางสรุปคะแนนและผลการประเมินรายองค์ประกอบ
ภาควิชาวิศวกรรมอุตสาหกรรม**

ลำดับ	องค์ประกอบ	คะแนนเฉลี่ย	ผลประเมิน
1	ปรัชญา ปณิธาน วัตถุประสงค์ และแผนดำเนินการ		
2	การผลิตบัณฑิต (6 ตัวบ่งชี้)	4.17	ดี
3	กิจกรรมการพัฒนานักศึกษา		
4	การวิจัย (3 ตัวบ่งชี้)	5.00	ดีมาก
5	การบริการทางวิชาการแก่สังคม		
6	การทำนุบำรุงศิลปวัฒนธรรม		
7	การบริหารและการจัดการ (1 ตัวบ่งชี้)	5.00	ดีมาก
8	การเงินและงบประมาณ		
9	ระบบและกลไกประกันคุณภาพ (2 ตัวบ่งชี้)	4.22	ดี
10	สถานศึกษา 3 ดี (3D)		
	คะแนนเฉลี่ยรวมทุกองค์ประกอบ	4.60	ดีมาก



ภาคผนวก



ภาคผนวก รายการเอกสารอ้างอิง

องค์ประกอบ 2 การผลิตบัณฑิต

- ตัวบ่งชี้ที่ 2.1 (สกอ.) ระบบและกลไกการพัฒนาและบริหารหลักสูตร**
- 2.1-1-1 แนวปฏิบัติการเปิดหลักสูตร/สาขาวิชาใหม่ของมหาวิทยาลัย
 - 2.1-2-1 ขั้นตอนการปิดหลักสูตรของมหาวิทยาลัย
 - 2.1-3-1 ตัวอย่าง มคอ.7 รายงานการดำเนินงานของหลักสูตรวิศวกรรมศาสตรบัณฑิต สาขาวิศวกรรมอุตสาหกรรม
 - 2.1-4-1 คำสั่งแต่งตั้งคณะกรรมการบริหารหลักสูตรระดับปริญญาตรี
 - 2.1-5-1 คำสั่งแต่งตั้งคณะกรรมการบริหารหลักสูตรระดับบัณฑิตศึกษา
 - 2.1-7-1 สรุปรายชื่อหลักสูตรระดับบัณฑิตศึกษาที่เน้นการวิจัยและผ่านการรับรองหลักสูตรแล้ว
 - 2.1-8-1 ข้อมูลจำนวนนักศึกษาทั้งหมดในปีการศึกษา 2556
- ตัวบ่งชี้ที่ 2.2 (สกอ.) อาจารย์ประจำที่มีคุณวุฒิปริญญาเอก**
- 2.2-1-1 ข้อมูลจำนวนอาจารย์ประจำทั้งหมดแยกตามวุฒิการศึกษา
- ตัวบ่งชี้ที่ 2.3 (สกอ.) อาจารย์ประจำที่ดำรงตำแหน่งทางวิชาการ**
- 2.3-1-1 ข้อมูลจำนวนอาจารย์ประจำทั้งหมดรวมทั้งที่ปฏิบัติงานจริงและลาศึกษาต่อแยกตามตำแหน่งทางวิชาการ
- ตัวบ่งชี้ที่ 2.4 (สกอ.) ระบบการพัฒนาคุณภาพและบุคลากรสายสนับสนุน**
- 2.4-1-1 มติที่ประชุมภาควิชาฯ ครั้งที่ 2/2557
 - 2.4-2-1 ตัวอย่างเอกสารการส่งชื่อเข้าร่วมอบรมหลักสูตรต่าง ๆ ของคณะฯ
 - 2.4-3-1 ตัวอย่างเอกสารโครงการตรวจสอบสุขภาพประจำปีของคณะฯ
 - 2.4-4-1 ตัวอย่างรายงานการประชุมภาควิชาฯ ในปี 2556 (ครั้งที่ 5/2556)
 - 2.4-5-1 แนวทางปฏิบัติจรรยาบรรณของมหาวิทยาลัยสงขลานครินทร์
 - 2.4-6-1 ตัวอย่างแบบประเมินผลการจัดกิจกรรมพัฒนาบุคลากร ปี 2556
 - 2.4-7-1 ตัวอย่างโครงการพัฒนาบุคลากรของคณะฯ ปี 2556
- ตัวบ่งชี้ที่ 2.6 (สกอ.) ระบบและกลไกการจัดการเรียนการสอน**
- 2.6-1-1 ตัวอย่างรายละเอียดรายวิชาที่มีการจัดการเรียนการสอนที่เน้นผู้เรียนเป็นสำคัญ
 - 2.6-2-1 ตัวอย่างแผนการสอนรายวิชาปฏิบัติการและรายวิชาโครงงานนักศึกษา (ตาม มคอ.3)
 - 2.6-2-2 ตัวอย่างแผนการสอนรายวิชาสัมมนาของหลักสูตรบัณฑิตศึกษา
 - 2.6-3-1 โครงสร้างหลักสูตรวิศวกรรมศาสตรบัณฑิต และตัวอย่างรายละเอียดรายวิชาที่มีประสบการณ์ภาคสนาม (โครงงานนักศึกษา)
 - 2.6-3-2 โครงการนำนักศึกษาไปดูงานนอกสถานที่ (Industrial Tour)
 - 2.6-4-1 ตัวอย่างหนังสือเชิญวิทยากรจากภายนอก



องค์ประกอบ 2 การผลิตบัณฑิต (ต่อ)

ตัวบ่งชี้ที่ 2.6 (สกอ.) ระบบและกลไกการจัดการเรียนการสอน

- 2.6-4-2 ตัวอย่างหนังสือแต่งตั้งอาจารย์พิเศษ
- 2.6-4-3 ตัวอย่างคำสั่งแต่งตั้งคณะกรรมการผู้ทรงคุณวุฒิจากภายนอกสถาบันร่วมเป็นคณะกรรมการที่ปรึกษาวิทยานิพนธ์
- 2.6-5-1 ประกาศคณะวิศวกรรมศาสตร์ เรื่อง ทุนอุดหนุนการวิจัยประเภทวิศวกรรมศึกษา
- 2.6-5-2 ประกาศมหาวิทยาลัยฯ เรื่อง ทุนสนับสนุนการผลิตหนังสือและตำรา
- 2.6-6-1 ผลการประเมินการสอนของอาจารย์โดยนักศึกษา ในปีการศึกษา 2556
- 2.6-7-1 รายงานผลการจัดการเรียนการสอน มคอ. 5

ตัวบ่งชี้ที่ 2.8 (สกอ.) ระดับความสำเร็จของการเสริมสร้างคุณธรรมจริยธรรมที่จัดให้กับนักศึกษา

- 2.8-1-1 ประกาศภาคศึกษา เรื่องการแต่งกายขณะลงเรียนรายวิชาปฏิบัติการ
- 2.8-2-1 ตัวอย่างเอกสารเผยแพร่พฤติกรรมด้านคุณธรรมจริยธรรมของภาคศึกษา
- 2.8-3-1 โครงการค่ายคุณธรรมจริยธรรมนักศึกษา ปีการศึกษา 2556
- 2.8-4-1 ผลประเมินโครงการค่ายคุณธรรมจริยธรรมนักศึกษา ประจำปีการศึกษา 2556

ตัวบ่งชี้ที่ 14 (สมศ.) การพัฒนาอาจารย์

- 14-1-1 ข้อมูลอาจารย์ประจำทั้งหมดทุกระดับทั้งที่ปฏิบัติงานจริงและที่ลาศึกษาต่อ และดัชนีคุณภาพอาจารย์ในปีการศึกษา 2556

องค์ประกอบ 4 การวิจัย

ตัวบ่งชี้ที่ 4.3 (สกอ.) เงินสนับสนุนงานวิจัยหรืองานสร้างสรรค์ต่อจำนวนอาจารย์ประจำและนักวิจัยประจำ

- 4.3-1-1 สรุปเงินสนับสนุนงานวิจัยและงานสร้างสรรค์จากภายในและภายนอกสถาบันของอาจารย์ประจำนักวิจัยและบุคลากรภาควิชาฯ ในปี 2556

ตัวบ่งชี้ที่ ๕ (สมศ.) งานวิจัยหรืองานสร้างสรรค์ที่ได้รับการตีพิมพ์หรือเผยแพร่

- 5-1-1 รายชื่องานวิจัยหรืองานสร้างสรรค์ที่ได้รับการตีพิมพ์หรือเผยแพร่ (จำนวนตามกลุ่มระดับคุณภาพ) ในปีการศึกษา 2556

ตัวบ่งชี้ที่ ๖ (สมศ.) งานวิจัยหรืองานสร้างสรรค์ที่นำไปใช้ประโยชน์

- 6-1-1 สรุปรายชื่องานวิจัยหรืองานสร้างสรรค์ที่นำไปใช้ประโยชน์ในปี 2556 และหลักฐานการนำไปใช้ประโยชน์

องค์ประกอบ 7 การบริหารและการจัดการ

ตัวบ่งชี้ที่ 7.4 (สกอ.) ระบบบริหารความเสี่ยง

- 7.4-1-1 คำสั่งคณะวิศวกรรมศาสตร์แต่งตั้งคณะกรรมการบริหารความเสี่ยงของคณะฯ ประจำปี 2556
- 7.4-2-1 ตัวอย่างรายงานการประชุมคณะกรรมการบริหารความเสี่ยง ประจำปี 2556
- 7.4-3-1 แผนบริหารความเสี่ยงและการควบคุมภายในของภาควิชาฯ (เรียงลำดับความสำคัญ)



องค์ประกอบ 7 การบริหารและการจัดการ (ต่อ)

ตัวบ่งชี้ที่ 7.4 (สกอ.) ระบบบริหารความเสี่ยง

- 7.4-4-1 แผนการจัดการบริหารความเสี่ยงระดับภาควิชาฯ
- 7.4-5-1 รายงานผลการประเมินองค์ประกอบของการควบคุมภายในประจำปี 2556 (แบบ ปย.1)
- 7.4-6-1 รายงานการควบคุมภายในประจำปี 2556 (แบบ ปย.2)

องค์ประกอบ 9 ระบบและกลไกการประกันคุณภาพ

ตัวบ่งชี้ที่ 9.1 (สกอ.) ระบบและกลไกการประกันคุณภาพการศึกษาภายใน

- 9.1-1-1 สรุปลักษณะคุณภาพของภาควิชาฯ ประจำปีการศึกษา 2556
- 9.1-1-2 รายงานประจำปีการประเมินคุณภาพประจำปีการศึกษา 2555
- 9.1-2-1 ตัวอย่างวาระการประชุมเกี่ยวกับการประเมินคุณภาพการศึกษาภายใน ปี 2556
- 9.1-3-1 รายงานประจำปีการประเมินคุณภาพการศึกษาของคณะฯ
- 9.1-4-1 รายละเอียดตัวบ่งชี้ในปีการศึกษา 2556
- 9.1-5-1
- 9.1-6-1 ตัวอย่างระบบสารสนเทศของมหาวิทยาลัย
- 9.1-6-2 ตัวอย่างระบบสารสนเทศของคณะฯ
- 9.1-6-3 ตัวอย่างระบบสารสนเทศของภาควิชาฯ
- 9.1-7-1 ระบบการประเมินผลการเรียนการสอนของอาจารย์
- 9.1-8-1 ตัวอย่างหนังสือขอเชิญประชุมเพื่อเตรียมการจัดทำรายงานประจำปีการประเมินคุณภาพภายใน
- 9.1-9-1 รายงานประจำปีการประเมินคุณภาพประจำปีการศึกษาในเว็บไซต์ภาควิชาฯ

ตัวบ่งชี้ที่ ๑๕ (สมศ.) ผลประเมินการประกันคุณภาพภายในรับรองโดยต้นสังกัด

- 15-1-1 ผลประเมินการประกันคุณภาพภายในรับรองโดยต้นสังกัด