

รายงานประจำปีการประเมินคุณภาพ  
ประจำปีการศึกษา 2556

โดย  
หลักสูตรวิทยาศาสตรมหาบัณฑิต  
สาขาวิชาการจัดการเทคโนโลยีสารสนเทศ  
มหาวิทยาลัยสงขลานครินทร์

15 กรกฎาคม 2557

## คำนำ

รายงานประจำปีการประเมินคุณภาพ ปีการศึกษา 2556/ ปีงบประมาณ 2556 ฉบับนี้จัดทำขึ้นตามแนวทางการประกันคุณภาพการศึกษาภายในสถานศึกษา ระดับอุดมศึกษา พ.ศ. 2556 และการประเมินคุณภาพภายนอกกรอบสาม (พ.ศ. 2554 – 2558) ระดับอุดมศึกษา และเป็นไปตามที่มหาวิทยาลัยสงขลานครินทร์กำหนดไว้ โดยมีวัตถุประสงค์

1. เพื่อรายงานการประเมินคุณภาพของโครงการจัดการศึกษาพิเศษ หลักสูตรวิทยาศาสตร์มหาบัณฑิต สาขาวิชาการจัดการเทคโนโลยีสารสนเทศ
2. เพื่อประเมินผลการดำเนินการในรอบปีที่ผ่านมาตามองค์ประกอบ
3. เพื่อนำไปใช้เป็นแนวทางในการพัฒนาการดำเนินงานของโครงการฯ ต่อไป

ซึ่งรายงานประจำปีการประเมินคุณภาพฉบับนี้ ประกอบด้วย  
การประเมินตามตัวบ่งชี้ของสกอ

องค์ประกอบที่ 2 การผลิตบัณฑิต

2.1 ระบบและกลไกการพัฒนาและบริหารหลักสูตร

2.2 อาจารย์ประจำที่มีคุณวุฒิปริญญาเอก

2.4 ระบบการพัฒนาคณาจารย์และบุคลากรสายสนับสนุน

2.5 ห้องสมุด อุปกรณ์การศึกษา และสภาพแวดล้อมการเรียนรู้

2.6 ระบบและกลไกการจัดการเรียนการสอน

2.8 (สกอ.) ระดับความสำเร็จของการเสริมสร้างคุณธรรมจริยธรรมที่จัดให้กับนักศึกษา

องค์ประกอบที่ 9 ระบบและกลไกการประกันคุณภาพ

9.1 ระบบและกลไกการประกันคุณภาพการศึกษาภายใน

การประเมินตามตัวบ่งชี้ของสมศ

ด้านงานวิจัยและงานสร้างสรรค์

ตัวบ่งชี้ที่ ๖ งานวิจัยที่นำไปใช้ประโยชน์

ด้านการบริหารและพัฒนาสถาบัน

ตัวบ่งชี้ที่ ๑๔ การพัฒนาคณาจารย์

ด้านการพัฒนาและประกันคุณภาพภายใน

ตัวบ่งชี้ที่ ๑๕ ผลประเมินการประกันคุณภาพภายในรับรองโดยต้นสังกัด

การดำเนินการกิจในด้านต่างๆ ของหลักสูตรฯ ในรอบปีที่ผ่านมา ประสบความสำเร็จลุล่วงไปด้วยดี โดยได้รับความร่วมมือจากบุคลากรทั้งภายในและภายนอกหลักสูตรฯ ตลอดจนนักศึกษา หลักสูตรฯ จึงขอขอบคุณทุกท่านมา ณ โอกาสนี้ด้วย

(ผู้ช่วยศาสตราจารย์ ดร.สุนทร วิฑูรพจน์)

ผู้อำนวยการหลักสูตรฯ

15 กรกฎาคม 2557

## สารบัญ

	หน้า
คำนำ	ก
สารบัญ	ข
<b>1. ส่วนนำ SAR</b>	
1.1 บทสรุปสำหรับผู้บริหาร	1
1.2 ชื่อหน่วยงาน ที่ตั้ง และประวัติความเป็นมาโดยย่อ	2
1.3 ปรัชญา ปณิธาน เป้าหมายและวัตถุประสงค์	2
1.4 โครงสร้างองค์กร และโครงสร้างการบริหาร	2
1.5 รายชื่อผู้บริหาร กรรมการบริหาร	3
1.6 หลักสูตร และสาขาวิชาที่เปิดสอน	3
1.7 จำนวนนักศึกษา	4
1.8 จำนวนอาจารย์และบุคลากร	4
1.9 ข้อมูลพื้นฐานโดยย่อเกี่ยวกับงบประมาณ และอาคารสถานที่	4
1.10 ผลการปรับปรุงตามข้อเสนอแนะของผลการประเมินปีที่ผ่านมา	5
<b>2. รายงานข้อมูลพื้นฐาน Common Data Set (CDS)</b>	5
<b>3. ผลการประเมินตนเอง</b>	
3.1 <u>องค์ประกอบที่ 2 การผลิตบัณฑิต</u>	
- 2.1 (สกอ.) ระบบและกลไกการพัฒนาและบริหารหลักสูตร	14
- 2.2 (สกอ.) อาจารย์ประจำที่มีคุณวุฒิปริญญาเอก	19
- 2.4 (สกอ.) ระบบการพัฒนาคณาจารย์และบุคลากรสายสนับสนุน	20
- 2.5 (สกอ.) ห้องสมุด อุปกรณ์การศึกษา และสภาพแวดล้อมการเรียนรู้	23
- 2.6 (สกอ.) ระบบและกลไกการจัดการเรียนการสอน	25
- 2.8 (สกอ.) ระดับความสำเร็จของการเสริมสร้างคุณธรรมจริยธรรมที่จัดให้กับนักศึกษา	28
- ๑๔ (สมศ.) การพัฒนาคณาจารย์	30
- การ SWOT ตามองค์ประกอบ	31
3.3 <u>องค์ประกอบที่ 4 การวิจัย</u>	
- ๖ (สมศ.) งานวิจัยที่นำไปใช้ประโยชน์	33
- การ SWOT ตามองค์ประกอบ	34
3.4 <u>องค์ประกอบที่ 9 ระบบและกลไกการประกันคุณภาพ</u>	
- 9.1 (สกอ.) ระบบและกลไกการประกันคุณภาพการศึกษาภายใน	35
- ๑๕ (สมศ.) ผลประเมินการประกันคุณภาพภายในรับรองโดยต้นสังกัด	38
- การ SWOT ตามองค์ประกอบ	38

4. ตารางแสดงผลการดำเนินงานและผลการประเมินตามองค์ประกอบและตัวบ่งชี้	39
5. รายละเอียดผลการดำเนินงานตามองค์ประกอบและตัวบ่งชี้ (KPIs)	40
6. ภาคผนวก	
6.1 ภาคผนวก ก รายการเอกสารอ้างอิง	41

## 1. ส่วนนำ SAR

### 1.1 บทสรุปสำหรับผู้บริหาร

#### องค์ประกอบที่ 2 การผลิตบัณฑิต

ผลการดำเนินงานด้านการผลิตบัณฑิตในปีการศึกษา 2556 ของโครงการจัดการศึกษาพิเศษ หลักสูตร วิทยาศาสตร์มหาบัณฑิต สาขาวิชาการจัดการเทคโนโลยีสารสนเทศ ผ่านการรับรองจากสำนักงานคณะกรรมการการอุดมศึกษา

- มีระบบและกลไกการพัฒนาและบริหารหลักสูตรครบ 5 ข้อตามเกณฑ์ทั่วไป ครบถ้วนตามเกณฑ์มาตรฐานเพิ่มเติมเฉพาะกลุ่ม
- มีอาจารย์ประจำที่มีคุณวุฒิปริญญาเอกครบตามเป้าหมายร้อยละ 100 แต่มีจำนวนเพียง 1 ท่าน เนื่องจากใช้คณาจารย์จากคณะ/หลักสูตรของหน่วยงานร่วมรับผิดชอบในรายวิชาอื่นๆ จึงทำให้อาจารย์ประจำสังกัดหลักสูตรฯ สามารถทุ่มเทให้กับภารกิจสำคัญด้านการเพิ่มจำนวนผลงานตีพิมพ์เผยแพร่ของนักศึกษาทั้งในหลักสูตรแผน ก และ ข และขณะนี้หลักสูตรฯ ได้รับอาจารย์ประจำวุฒิปริญญาเอกเพิ่มเติมอีก 1 ตำแหน่งแล้ว ซึ่งจะเริ่มปฏิบัติงานในวันที่ 1 กรกฎาคม 2557
- ระบบการพัฒนาคณาจารย์และบุคลากรสายสนับสนุนดำเนินการได้ 5 ข้อ บรรลุเป้าหมายตามแผนที่วางไว้ โดยหลักสูตรฯ ได้ใช้แผนของคณะฯ ในการร่วมพัฒนา
- ระบบและกลไกการจัดการเรียนการสอนครบ 7 ข้อตามเกณฑ์การประเมิน จึงทำให้ได้รับผลการประเมินในระดับที่สูง จากผลการประเมินการสอนอาจารย์โดยนักศึกษาผ่านระบบสารสนเทศ
- ผลการดำเนินงานด้านการพัฒนาคณาจารย์ในปีการศึกษา 2556 ของหลักสูตรฯ บรรลุเป้าหมายที่ตั้งไว้ กล่าวคือ มีอาจารย์ระดับปริญญาเอกครบร้อยละ 100 (โดยมีจำนวนเพียง 1 ราย) และสภามหาวิทยาลัยมีมติเห็นชอบแต่งตั้งให้ดำรงตำแหน่งทางวิชาการ “ผู้ช่วยศาสตราจารย์ ดร.วัชรวิลี ตั้งคุปตานนท์” แล้วในการประชุมครั้งที่ 9/2556 เมื่อวันที่ 21 ธันวาคม 2556

#### องค์ประกอบที่ 4 การวิจัย

ผลการดำเนินงานด้านวิจัยของหลักสูตรในปีการศึกษา 2556 มีการดำเนินการครบตามเกณฑ์ที่ได้กำหนดไว้ เนื่องจากผลงานวิจัยเพื่อสารนิพนธ์ของนักศึกษามีคุณภาพ จึงได้รับการตอบรับเพื่อนำเสนอผลงานไปที่ประชุมวิชาการทั้งระดับชาติ และนานาชาติ

#### องค์ประกอบที่ 9 ระบบและกลไกการประกันคุณภาพ

ผลการดำเนินงานด้านระบบกลไกการประกันคุณภาพการศึกษาภายในของหลักสูตรในปีการศึกษา 2556 มีการดำเนินการครบตามเกณฑ์ที่ได้กำหนดไว้จำนวน 7 ข้อ โดยพยายามพัฒนาระบบสารสนเทศสำหรับองค์ความรู้ขั้นตอนการปฏิบัติงาน (K-Procedures) เพื่อให้เจ้าหน้าที่สามารถปฏิบัติงานหรือให้บริการได้อย่างมีคุณภาพ แม้ว่าจะไม่ได้รับผิดชอบโดยตรงก็ตาม

## 1.2 ชื่อหน่วยงาน ที่ตั้ง และประวัติความเป็นมาโดยย่อ

โครงการจัดการศึกษาพิเศษ หลักสูตรวิทยาศาสตร์มหาบัณฑิต สาขาวิชาการจัดการเทคโนโลยีสารสนเทศ เป็นโครงการจัดการศึกษาพิเศษจากความร่วมมือของ 4 หน่วยงานของมหาวิทยาลัยสงขลานครินทร์ ได้แก่ คณะวิศวกรรมศาสตร์ คณะวิทยาศาสตร์ คณะวิทยาการจัดการ และศูนย์คอมพิวเตอร์ วิทยาเขตหาดใหญ่ ซึ่งในปัจจุบัน คณะวิศวกรรมศาสตร์เป็นหน่วยงานที่รับผิดชอบในการบริหารหลักสูตรฯ

โครงการฯ จัดการเรียนการสอนเฉพาะวันเสาร์-อาทิตย์ โดยได้เปิดรับนักศึกษาเข้าศึกษาตั้งแต่ภาคการศึกษาที่ 2 ปีการศึกษา 2545 จนถึงปัจจุบัน ในแต่ละปีสามารถรับผู้สนใจเข้าศึกษาได้มากถึง 60-80 คน ความนิยมในโครงการฯ นี้ เกิดขึ้นได้เนื่องจากการตอบสนองที่ตรงกับความต้องการของบุคลากรทั้งภาครัฐและเอกชนที่อยู่ในภูมิภาคทางใต้ของประเทศ ซึ่งต้องการจะเพิ่มพูนความรู้/ทักษะด้านการจัดการเทคโนโลยีสารสนเทศ ควบคู่ไปกับการประกอบวิชาชีพ

## 1.3 ปรัชญา ปณิธาน เป้าหมายและวัตถุประสงค์

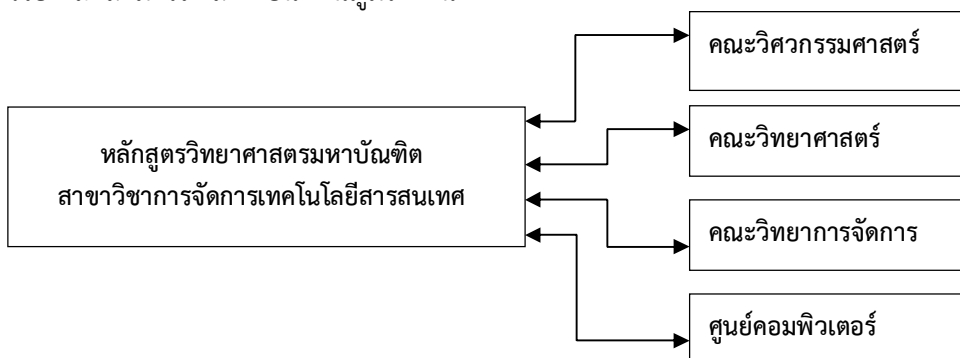
ผลิตมหาบัณฑิตที่มีความรู้และความสามารถในด้านต่าง ๆ ดังนี้

1. มีความรู้ความเข้าใจในหลักการที่เกี่ยวข้องกับการบริหารจัดการเทคโนโลยีสารสนเทศ และสามารถนำมาประยุกต์ใช้ในเชิงวิชาการและอุตสาหกรรมได้อย่างมีประสิทธิภาพ
2. มีความสามารถในการวางแผนและดำเนินการวิจัยที่มีคุณภาพ สามารถประยุกต์งานวิจัย มาสู่ภาคปฏิบัติได้เป็นอย่างดี
3. มีกระบวนการคิด/วิเคราะห์ และแก้ปัญหาในสาขาวิชาชีพอย่างทันสมัย พอเพียง และ สอดคล้องกับความต้องการของชุมชน
4. มีจรรยาบรรณในการนำวิชาชีพด้านเทคโนโลยีสารสนเทศมาใช้งานอย่างเหมาะสม

## 1.4 โครงสร้างองค์กร และโครงสร้างการบริหาร

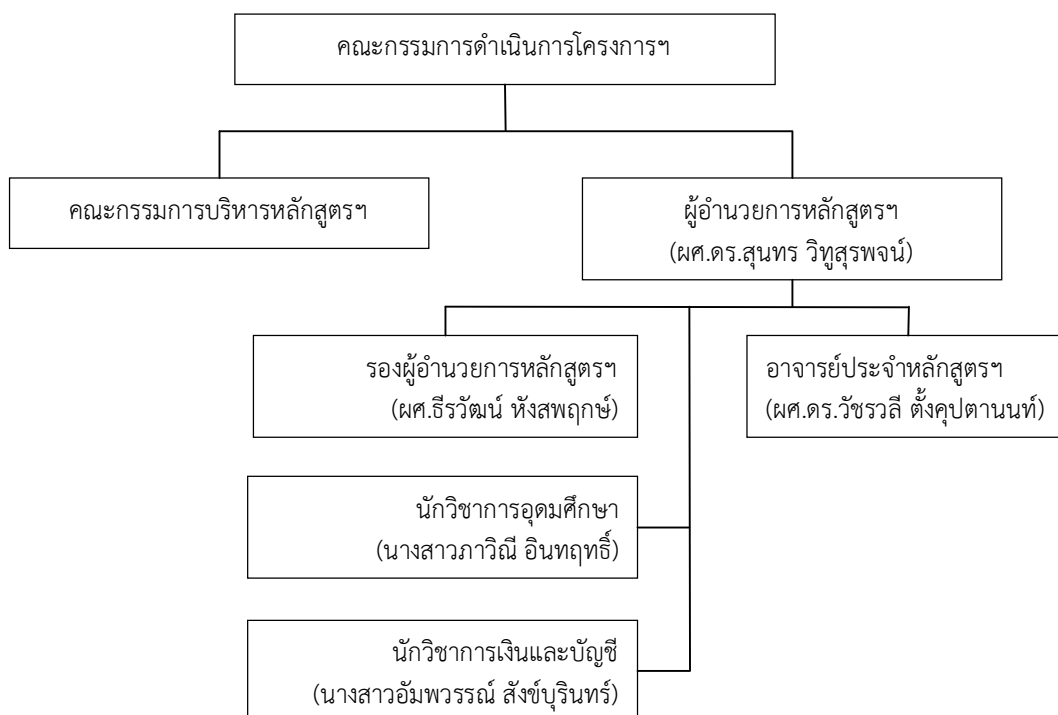
### แผนภูมิการแบ่งส่วนราชการ

เนื่องจากเป็นหน่วยงานดูแลโครงการจัดการศึกษาพิเศษ ภายใต้ความร่วมมือของ 4 คณะ/หน่วยงาน แต่อยู่ภายใต้การบริหารจัดการจากคณะวิศวกรรมศาสตร์ ดังนั้น การแบ่งส่วนราชการจึงมีความแตกต่างไปจากหน่วยงานทั่วไป และสามารถแสดงเป็นแผนภูมิได้ดังนี้



### แผนภูมิสายการบริหารงาน

แม้ว่าลักษณะของหน่วยงานจะเป็นเพียงโครงการจัดการศึกษาพิเศษ รับผิดชอบเพียง 1 หลักสูตร แต่ก็ได้มีการจัดแบ่งโครงสร้างการองค์กร เพื่อให้การดำเนินงานเป็นไปตามวัตถุประสงค์และเป้าหมายที่วางไว้ให้มีประสิทธิภาพและประสิทธิผลมากที่สุด ดังแสดงในแผนภูมิต่อไปนี้



### 1.5 รายชื่อผู้บริหาร กรรมการบริหาร

ผู้บริหารหลักสูตรฯ จำนวน 2 คน

ผู้ช่วยศาสตราจารย์ ดร.สุนทร วิฑูรพจน์

ผู้ช่วยศาสตราจารย์ ธีรวัฒน์ หังสพฤกษ์

ผู้อำนวยการหลักสูตรฯ

รองผู้อำนวยการหลักสูตรฯ

### 1.6 หลักสูตรและสาขาวิชาที่เปิดสอน

หลักสูตรปริญญาโทหลักสูตรนี้ แบ่งการศึกษาเป็น 3 แผน คือ

- แผน ก แบบ ก 1 เป็นแผนการศึกษาที่เน้นการทำวิจัยในรูปวิทยานิพนธ์อย่างเดียว แต่อาจเรียนรายวิชา หรือมีกิจกรรมทางวิชาการอื่นเพิ่มเติมได้โดยไม่นับหน่วยกิต
- แผน ก แบบ ก 2 เป็นแผนการศึกษาที่มีทั้งการเรียนรายวิชาต่าง ๆ และการทำวิทยานิพนธ์ โดยแบ่งย่อยรายวิชาเรียนเน้นตามกลุ่มวิชาที่เกี่ยวข้องกับงานวิจัย 3 กลุ่มวิชาคือ

1) กลุ่มวิชาการประมวลผลสารสนเทศ

(Information Processing)

- 2) กลุ่มวิชาสารสนเทศและเครือข่ายคอมพิวเตอร์  
(Information and Computer Networks)
  - 3) กลุ่มวิชาการบริหารเทคโนโลยีสารสนเทศ  
(Information Technology Administration)
- **แผน ข** เป็นแผนการศึกษาที่มีทั้งการเรียนรายวิชาต่าง ๆ และการทำสารนิพนธ์ โดยแบ่งย่อยรายวิชาเรียนเน้นตามกลุ่มวิชาที่เกี่ยวข้องกับงานวิจัย 3 กลุ่มวิชาดังที่ได้แสดงข้างต้น

#### จำนวนหน่วยกิตที่เรียนตลอดหลักสูตร 36 หน่วยกิต

- แผน ก แบบ ก 1 มีจำนวนหน่วยกิตวิทยานิพนธ์รวมตลอดหลักสูตร 36 หน่วยกิต
- แผน ก แบบ ก 2 มีจำนวนหน่วยกิตวิทยานิพนธ์รวมตลอดหลักสูตร 18 หน่วยกิต และศึกษารายวิชา 18 หน่วยกิต
- แผน ข มีจำนวนหน่วยกิตสารนิพนธ์รวมตลอดหลักสูตร 6 หน่วยกิต และศึกษารายวิชา 30 หน่วยกิต

### 1.7 จำนวนนักศึกษา

นักศึกษาระดับปริญญาโททั้งหมด 194 คน

- แผน ก จำนวน 28 คน
- แผน ข จำนวน 166 คน

### 1.8 จำนวนอาจารย์และบุคลากร

อาจารย์ประจำหลักสูตรฯ จำนวน 1 คน

ผศ.ดร.วัชรพลี ตั้งคุปตานนท์ ตำแหน่ง อาจารย์

เจ้าหน้าที่หลักสูตรฯ จำนวน 2 คน

นางสาวภาวิณี อินทฤทธิ์ ตำแหน่ง นักวิชาการอุดมศึกษา

นางสาวอัมพวรรณ สังข์บุรินทร์ ตำแหน่ง นักวิชาการเงินและบัญชี

### 1.9 ข้อมูลพื้นฐานโดยย่อเกี่ยวกับงบประมาณ และอาคารสถานที่

ดำเนินการจัดทำงบประมาณรายได้และค่าใช้จ่ายประจำปีงบประมาณและเบิกจ่ายเงินตามงบประมาณที่ตั้งไว้ โดยใช้เงินรายได้หลักสูตรในการจัดสรรเงินดังกล่าว ทั้งนี้โดยถือตามประกาศมหาวิทยาลัยสงขลานครินทร์ เรื่อง ยกเลิกประกาศและกำหนดอัตราค่าใช้จ่ายของโครงการจัดการศึกษาพิเศษ หลักสูตรวิทยาศาสตรมหาบัณฑิต สาขาวิชาการจัดการเทคโนโลยีสารสนเทศ คณะวิศวกรรมศาสตร์ และ ระเบียบว่าด้วยเงินรายได้ของมหาวิทยาลัย เป็นหลัก



### 1.10 ผลการปรับปรุงตามข้อเสนอแนะของผลการประเมินปีที่ผ่านมา

แนวทางการพัฒนาและผลการพัฒนาตามรายงานผลการประเมินคุณภาพภายในและภายนอก

ข้อสังเกต ข้อเสนอแนะ และจุดที่ต้องพัฒนา	แนวทางการพัฒนาและผลการพัฒนา
<b>ผลการประเมินคุณภาพภายในและภายนอก ปีการศึกษา 2555/ปีงบประมาณ 2555</b>	
<b>สิ่งที่ต้องพัฒนาเร่งด่วน 3-5 อันดับ</b>	
1. ควรจัดหาอาจารย์ประจำที่สังกัดหลักสูตรฯ เพิ่มเติม เพื่อตอบสนองต่อภารกิจที่ต้องการจะเพิ่มผลงานวิจัย ผลงานของผู้สำเร็จการศึกษาระดับปริญญาโท (หลักสูตรแผน ข) ให้ได้รับการตีพิมพ์หรือเผยแพร่ใน จำนวนที่ไม่น้อยกว่าร้อยละ 50 ของผู้สำเร็จการศึกษา ในปีหนึ่งๆ ซึ่งปัจจุบันได้รับอนุมัติตำแหน่ง และอยู่ ระหว่างการประกาศรับสมัคร	- มีการกำหนดกรอบอัตราของอาจารย์ประจำ หลักสูตรฯ ในตำแหน่งพนักงานมหาวิทยาลัย เพื่อให้มีสวัสดิการและแรงจูงใจที่ดีในการ ปฏิบัติงาน - ได้ประกาศรับสมัครแล้ว (ผ่านการพิจารณา คัดเลือกแล้ว 1 อัตรา โดยเริ่มเข้าปฏิบัติงานเมื่อ 1 กค. 2557)
2. ควรจะต้องมีการจัดการระบบเพื่อรวบรวม ติดตาม ข้อมูลการนำผลงานวิจัยไปใช้ประโยชน์อย่างเป็น ระบบมากขึ้น แทนการประกาศแจ้งขอความร่วมมือ จากให้นักศึกษาแต่เพียงฝ่ายเดียว	- จัดการประชุมเพื่อวางแผนปฏิบัติที่เหมาะสมในการ เก็บข้อมูลการนำผลงานวิจัยไปใช้ประโยชน์ ทั้งจาก อาจารย์ที่ปรึกษา นักศึกษา ในช่วงปลายของทุก ภาคการศึกษา และการสอบประมวลผลความรู้
3. ร้อยละของนักศึกษาที่สำเร็จการศึกษาภายในเวลาที่ กำหนดยังมีน้อย	- ศึกษากลยุทธ์ในการทำสารนิพนธ์ เพื่อให้นักศึกษา มีโอกาสเสร็จสิ้นงานวิจัยสารนิพนธ์ภายใน 2 ภาค การศึกษา

### 2. รายงานข้อมูลพื้นฐาน Common Data Set (CDS) (SAR-5) หลักสูตรการจัดการเทคโนโลยีสารสนเทศ ปีการศึกษา 2556

ลำดับที่	ชื่อข้อมูลพื้นฐาน	ผลการดำเนินงาน
<b>องค์ประกอบที่ 2</b>		
1.	จำนวนหลักสูตรที่เปิดสอนทั้งหมด	1
2.	- ระดับปริญญาตรี	
3.	- ระดับ ป.บัณฑิต	
4.	- ระดับปริญญาโทที่มีเฉพาะแผน ก	
5.	- ระดับปริญญาโทที่มีเฉพาะแผน ข	
6.	- ระดับปริญญาโท ที่มีทั้งแผน ก และ แผน ข อยู่ในเอกสารหลักสูตรฉบับเดียวกัน	1
7.	- ระดับ ป.บัณฑิตชั้นสูง	
8.	- ระดับปริญญาเอก	

ลำดับที่	ชื่อข้อมูลพื้นฐาน	ผลการดำเนินงาน
9.	จำนวนหลักสูตรระดับปริญญาโท แผน ก ที่มีนักศึกษาลงทะเบียนเรียนในแผน ก	
10.	จำนวนหลักสูตรระดับปริญญาเอก ที่มีนักศึกษาลงทะเบียนเรียน	
11.	จำนวนหลักสูตรทั้งหมดที่ได้รับอนุมัติตามกรอบ TQF	1
12.	- ระดับปริญญาตรี	
13.	- ระดับ ป.บัณฑิต	
14.	- ระดับปริญญาโท	
15.	- ระดับ ป.บัณฑิตชั้นสูง	
16.	- ระดับปริญญาเอก	
17.	จำนวนหลักสูตรทั้งหมดที่ได้รับอนุมัติตามกรอบ TQF และมีการประเมินผลตามตัวบ่งชี้ผลการดำเนินงานฯ ครบถ้วน	
18.	- ระดับปริญญาตรี	
19.	- ระดับ ป.บัณฑิต	
20.	- ระดับปริญญาโท	
21.	- ระดับ ป.บัณฑิตชั้นสูง	
22.	- ระดับปริญญาเอก	
23.	จำนวนหลักสูตรวิชาชีพที่เปิดสอนทั้งหมด	
24.	- ระดับปริญญาตรี	
25.	- ระดับ ป.บัณฑิต	
26.	- ระดับปริญญาโท	
27.	- ระดับ ป.บัณฑิตชั้นสูง	
28.	- ระดับปริญญาเอก	
29.	จำนวนหลักสูตรวิชาชีพที่เปิดสอนและได้รับการรับรองหลักสูตรจากองค์กรวิชาชีพทั้งหมด	
30.	- ระดับปริญญาตรี	
31.	- ระดับ ป.บัณฑิต	
32.	- ระดับปริญญาโท	
33.	- ระดับ ป.บัณฑิตชั้นสูง	
34.	- ระดับปริญญาเอก	
35.	จำนวนหลักสูตรทั้งหมดที่ยังไม่ได้รับอนุมัติตามกรอบ TQF แต่เป็นไปตามเกณฑ์มาตรฐานหลักสูตรระดับอุดมศึกษา พ.ศ.2548 ครบถ้วน	
36.	- ระดับปริญญาตรี	
37.	- ระดับ ป.บัณฑิต	

ลำดับที่	ชื่อข้อมูลพื้นฐาน	ผลการดำเนินงาน
38.	- ระดับปริญญาโท	
39.	- ระดับ ป.บัณฑิตชั้นสูง	
40.	- ระดับปริญญาเอก	
41.	จำนวนหลักสูตรทั้งหมดที่ได้รับอนุมัติตามกรอบ TQF ที่มีผลการประเมินตามตัวบ่งชี้ผลการดำเนินงานฯ ผ่านเกณฑ์การประเมิน 5 ข้อแรกและอย่างน้อยร้อยละ 80 ของตัวบ่งชี้ที่กำหนดในแต่ละปี	
42.	- ระดับปริญญาตรี	
43.	- ระดับ ป.บัณฑิต	
44.	- ระดับปริญญาโท	
45.	- ระดับ ป.บัณฑิตชั้นสูง	
46.	- ระดับปริญญาเอก	
47.	- จำนวนหลักสูตรทั้งหมดที่ได้รับอนุมัติตามกรอบ TQF ที่มีผลการประเมินตามตัวบ่งชี้ผลการดำเนินงานฯ ผ่านเกณฑ์การประเมินครบทุกตัวบ่งชี้	
48.	- ระดับปริญญาตรี	
49.	- ระดับ ป.บัณฑิต	
50.	- ระดับปริญญาโท	
51.	- ระดับ ป.บัณฑิตชั้นสูง	
52.	- ระดับปริญญาเอก	
53.	จำนวนหลักสูตรสาขาวิชาชีพที่มีความร่วมมือในการพัฒนาและบริหารหลักสูตรกับภาครัฐหรือภาคเอกชนที่เกี่ยวข้องกับวิชาชีพของหลักสูตร	
54.	- ระดับปริญญาตรี	
55.	- ระดับ ป.บัณฑิต	
56.	- ระดับปริญญาโท	
57.	- ระดับ ป.บัณฑิตชั้นสูง	
58.	- ระดับปริญญาเอก	
59.	จำนวนนักศึกษาปัจจุบันทั้งหมดทุกระดับการศึกษา	194
60.	- จำนวนนักศึกษาปัจจุบันทั้งหมด - ระดับปริญญาตรี	
61.	- จำนวนนักศึกษาปัจจุบันทั้งหมด - ระดับ ป.บัณฑิต	
62.	- จำนวนนักศึกษาปัจจุบันทั้งหมด - ระดับปริญญาโท	194
63.	- จำนวนนักศึกษาปัจจุบันทั้งหมด - ระดับปริญญาโท (แผน ก)	28
64.	- จำนวนนักศึกษาปัจจุบันทั้งหมด - ระดับปริญญาโท (แผน ข)	166
65.	- จำนวนนักศึกษาปัจจุบันทั้งหมด - ระดับ ป.บัณฑิตชั้นสูง	

ลำดับที่	ชื่อข้อมูลพื้นฐาน	ผลการดำเนินงาน
66.	--จำนวนนักศึกษาปัจจุบันทั้งหมด - ระดับปริญญาเอก	
67.	จำนวนอาจารย์ประจำทั้งหมดที่ปฏิบัติงานจริงและลาศึกษาต่อแยกตามวุฒิปริญญาหรือเทียบเท่า	
68.	--จำนวนอาจารย์ประจำทั้งหมดที่ปฏิบัติงานจริงและลาศึกษาต่อวุฒิปริญญาตรีหรือเทียบเท่า	
69.	--จำนวนอาจารย์ประจำทั้งหมดที่ปฏิบัติงานจริงและลาศึกษาต่อวุฒิปริญญาโทหรือเทียบเท่า	
70.	--จำนวนอาจารย์ประจำทั้งหมดที่ปฏิบัติงานจริงและลาศึกษาต่อวุฒิปริญญาเอกหรือเทียบเท่า	1
71.	ร้อยละของอาจารย์ประจำที่มีคุณวุฒิปริญญาเอกปีการศึกษาที่ผ่านมา (กรณีที่ใช้เกณฑ์ประเมินเป็นค่าการเพิ่มขึ้นของร้อยละฯ)	
72.	จำนวนอาจารย์ประจำทั้งหมดที่ดำรงตำแหน่งอาจารย์	1
73.	--จำนวนอาจารย์ประจำ (ที่ไม่มีตำแหน่งทางวิชาการ) ที่มีวุฒิปริญญาตรีหรือเทียบเท่า	
74.	--จำนวนอาจารย์ประจำ (ที่ไม่มีตำแหน่งทางวิชาการ) ที่มีวุฒิปริญญาโท หรือเทียบเท่า	
75.	--จำนวนอาจารย์ประจำ (ที่ไม่มีตำแหน่งทางวิชาการ) ที่มีวุฒิปริญญาเอก หรือเทียบเท่า	
76.	จำนวนอาจารย์ประจำทั้งหมดที่ดำรงตำแหน่งผู้ช่วยศาสตราจารย์	1
77.	--จำนวนอาจารย์ประจำตำแหน่งผู้ช่วยศาสตราจารย์ ที่มีวุฒิปริญญาตรี หรือเทียบเท่า	
78.	--จำนวนอาจารย์ประจำตำแหน่งผู้ช่วยศาสตราจารย์ ที่มีวุฒิปริญญาโท หรือเทียบเท่า	
79.	--จำนวนอาจารย์ประจำตำแหน่งผู้ช่วยศาสตราจารย์ ที่มีวุฒิปริญญาเอก หรือเทียบเท่า	1
80.	จำนวนอาจารย์ประจำทั้งหมดที่ดำรงตำแหน่งรองศาสตราจารย์	
81.	--จำนวนอาจารย์ประจำตำแหน่งรองศาสตราจารย์ ที่มีวุฒิปริญญาตรี หรือเทียบเท่า	
82.	--จำนวนอาจารย์ประจำตำแหน่งรองศาสตราจารย์ ที่มีวุฒิปริญญาโท หรือเทียบเท่า	
83.	--จำนวนอาจารย์ประจำตำแหน่งรองศาสตราจารย์ ที่มีวุฒิปริญญาเอก หรือเทียบเท่า	
84.	จำนวนอาจารย์ประจำทั้งหมดที่ดำรงตำแหน่งศาสตราจารย์	
85.	--จำนวนอาจารย์ประจำตำแหน่งศาสตราจารย์ ที่มีวุฒิปริญญาตรี หรือเทียบเท่า	
86.	--จำนวนอาจารย์ประจำตำแหน่งศาสตราจารย์ ที่มีวุฒิปริญญาโท หรือเทียบเท่า	

ลำดับที่	ชื่อข้อมูลพื้นฐาน	ผลการดำเนินงาน
87.	--จำนวนอาจารย์ประจำตำแหน่งศาสตราจารย์ ที่มีวุฒิปริญญาเอก หรือเทียบเท่า	
88.	ร้อยละของอาจารย์ประจำที่ดำรงตำแหน่งทางวิชาการของปีที่ผ่านมา	100.00
89.	จำนวนนักศึกษาเต็มเวลาเทียบเท่า (FTES) รวมทุกหลักสูตร	
90.	--ระดับปริญญาตรี	
91.	--ระดับ ป.บัณฑิต	
92.	--ระดับปริญญาโท	
93.	--ระดับ ป.บัณฑิตชั้นสูง	
94.	--ระดับปริญญาเอก	
95.	จำนวนเครื่องคอมพิวเตอร์ที่จัดบริการให้นักศึกษา	
96.	จำนวน Notebook และ Mobile Device ต่าง ๆ ของนักศึกษาที่มีการลงทะเบียนการใช้ Wi-Fi กับสถาบัน	
97.	ผลการประเมินคุณภาพการให้บริการห้องสมุดและแหล่งเรียนรู้อื่น ๆ ผ่านระบบเครือข่ายคอมพิวเตอร์ และมีการฝึกอบรมการใช้งานแก่นักศึกษา (จากคะแนนเต็ม 5)	
98.	ผลการประเมินคุณภาพการให้บริการด้านกายภาพที่เหมาะสมต่อการจัดการเรียนการสอนและการพัฒนานักศึกษา อาทิ ห้องเรียน ห้องปฏิบัติการ อุปกรณ์การศึกษา และจุดเชื่อมต่ออินเทอร์เน็ตในระบบไร้สาย (จากคะแนนเต็ม 5)	
99.	ผลการประเมินคุณภาพในการให้บริการสิ่งอำนวยความสะดวกที่จำเป็นอื่น ๆ อาทิ งานทะเบียนนักศึกษาผ่านระบบเครือข่ายคอมพิวเตอร์ การบริการอนามัยและการรักษาพยาบาล การจัดการหรือจัดบริการด้านอาหารและสนามกีฬา (จากคะแนนเต็ม 5)	
100.	ผลการประเมินคุณภาพในการให้บริการสาธารณูปโภคและรักษาความปลอดภัยของอาคารตลอดจนบริเวณโดยรอบ อาทิ ประปา ไฟฟ้า ระบบกำจัดของเสีย การจัดการขยะ รวมทั้งมีระบบและอุปกรณ์ป้องกันอัคคีภัยในบริเวณอาคารต่าง ๆ โดยเป็นไปตามกฎหมายที่เกี่ยวข้อง (จากคะแนนเต็ม 5)	
101.	ผลการประเมินความพึงพอใจของผู้เรียนที่มีต่อคุณภาพการจัดการเรียนการสอนและสิ่งสนับสนุนการเรียนรู้ (เทียบจากคะแนนเต็ม 5) เฉลี่ยทุกหลักสูตร	
102.	--ระดับปริญญาตรี	
103.	--ระดับ ป.บัณฑิต	
104.	--ระดับปริญญาโท	
105.	--ระดับ ป.บัณฑิตชั้นสูง	
106.	--ระดับปริญญาเอก	
107.	จำนวนรายวิชาที่เปิดสอนทั้งหมด	25

ลำดับที่	ชื่อข้อมูลพื้นฐาน	ผลการดำเนินงาน
108.	จำนวนรายวิชาที่ได้รับการประเมินความพึงพอใจ	12
109.	จำนวนบัณฑิตระดับปริญญาตรีทั้งหมด (ที่จัดเก็บข้อมูลสำหรับ สมศ 1)	
110.	จำนวนบัณฑิตระดับปริญญาตรีที่ตอบแบบสำรวจเรื่องการเมืองการดำเนินงาน	
111.	จำนวนบัณฑิตระดับปริญญาตรีที่ได้งานทำหลังสำเร็จการศึกษา (ไม่นับรวมผู้ที่ประกอบอาชีพอิสระ)	
112.	จำนวนบัณฑิตระดับปริญญาตรีที่ประกอบอาชีพอิสระ	
113.	จำนวนผู้สำเร็จการศึกษาระดับปริญญาตรีที่มีงานทำก่อนเข้าศึกษา	
114.	จำนวนบัณฑิตระดับปริญญาตรีที่มีกิจการของตนเองที่มีรายได้ประจำอยู่แล้ว	
115.	จำนวนบัณฑิตระดับปริญญาตรีที่ศึกษาต่อระดับบัณฑิตศึกษา	
116.	จำนวนบัณฑิตระดับปริญญาตรีที่อุปสมบท	
117.	จำนวนบัณฑิตระดับปริญญาตรีที่เกณฑ์ทหาร	
118.	เงินเดือนหรือรายได้ต่อเดือนของผู้สำเร็จการศึกษาระดับปริญญาตรีที่ได้งานทำหรือประกอบอาชีพอิสระ (ค่าเฉลี่ย)	
119.	จำนวนบัณฑิตระดับปริญญาตรีทั้งหมด (ที่จัดเก็บข้อมูลสำหรับ สมศ 2 16.2)	
120.	จำนวนบัณฑิตระดับปริญญาโททั้งหมด (ที่จัดเก็บข้อมูลสำหรับ สมศ 2 16.2)	
121.	จำนวนบัณฑิตระดับปริญญาเอกทั้งหมด (ที่จัดเก็บข้อมูลสำหรับ สมศ 2 16.2)	
122.	จำนวนบัณฑิตระดับปริญญาตรีที่ได้รับการประเมินคุณภาพตามกรอบมาตรฐานคุณวุฒิระดับอุดมศึกษาแห่งชาติ	
123.	ผลการประเมินโดย Exit Exam ในกลุ่มสาขาวิชาที่จบการศึกษาระดับปริญญาตรีตามกรอบ TQF เฉลี่ย (คะแนนเต็ม ๕)	
124.	ผลการประเมินจากความพึงพอใจของนายจ้างที่มีต่อผู้สำเร็จการศึกษาระดับปริญญาตรีตามกรอบ TQF เฉลี่ย (คะแนนเต็ม ๕)	
125.	จำนวนบัณฑิตระดับปริญญาโทที่ได้รับการประเมินคุณภาพตามกรอบมาตรฐานคุณวุฒิระดับอุดมศึกษาแห่งชาติ	
126.	ผลการประเมินโดย Exit Exam ในกลุ่มสาขาวิชาที่จบการศึกษาระดับปริญญาโทตามกรอบ TQF เฉลี่ย (คะแนนเต็ม ๕)	
127.	ผลการประเมินจากความพึงพอใจของนายจ้างที่มีต่อผู้สำเร็จการศึกษาระดับปริญญาโทตามกรอบ TQF เฉลี่ย (คะแนนเต็ม ๕)	
128.	จำนวนบัณฑิตระดับปริญญาเอกที่ได้รับการประเมินคุณภาพตามกรอบมาตรฐานคุณวุฒิระดับอุดมศึกษาแห่งชาติ	
129.	ผลการประเมินโดย Exit Exam ในกลุ่มสาขาวิชาที่จบการศึกษาระดับปริญญาเอกตามกรอบ TQF เฉลี่ย (คะแนนเต็ม ๕)	
130.	ผลการประเมินจากความพึงพอใจของนายจ้างที่มีต่อผู้สำเร็จการศึกษาระดับปริญญา	

ลำดับที่	ชื่อข้อมูลพื้นฐาน	ผลการดำเนินงาน
	เอกตามกรอบ TQF เฉลี่ย (คะแนนเต็ม ๕)	
131.	ผลรวมของค่าคะแนนที่ได้จากการประเมินบัณฑิต ตามกรอบ TQF	
132.	จำนวนบัณฑิตที่ได้รับการประเมิน ตามกรอบ TQF ทั้งหมด	
133.	ผลการประเมินจากความพึงพอใจของนายจ้างที่มีต่อบัณฑิตระดับปริญญาตรี โท เอก ตามกรอบ TQF เฉลี่ย (คะแนนเต็ม ๕)	
134.	จำนวนรวมของบทความวิจัยที่เป็นผลจากวิทยานิพนธ์ หรือบทความจากสารนิพนธ์ หรือบทความจากศิลปนิพนธ์ [ผลงานของผู้สำเร็จการศึกษาระดับปริญญาโท ที่ผ่านการกลั่นกรอง (peer review) โดยมีบุคคลภายนอกสถาบันร่วมเป็นกรรมการพิจารณาด้วย]	10
135.	- จำนวนบทความวิจัยฯ ที่มีการตีพิมพ์เผยแพร่สู่สาธารณะในลักษณะใดลักษณะหนึ่ง	
136.	- จำนวนบทความวิจัยฯ ที่ตีพิมพ์ในรายงานสืบเนื่องจากการประชุมวิชาการระดับชาติ (proceedings)	10
137.	- จำนวนบทความวิจัยฯ ที่ตีพิมพ์ในรายงานสืบเนื่องจากการประชุมวิชาการระดับนานาชาติ (proceedings) หรือมีการตีพิมพ์ในวารสารวิชาการระดับชาติ	
138.	- จำนวนบทความวิจัยฯ ที่ตีพิมพ์ในวารสารวิชาการระดับนานาชาติ	
139.	จำนวนรวมของผลงานสร้างสรรค์จากศิลปนิพนธ์ที่เผยแพร่ (ผลงานของผู้สำเร็จการศึกษาระดับปริญญาโท)	
140.	- จำนวนผลงานสร้างสรรค์จากศิลปนิพนธ์ที่ได้รับการเผยแพร่ระดับสถาบันหรือจังหวัด	
141.	- จำนวนผลงานสร้างสรรค์จากศิลปนิพนธ์ที่ได้รับการเผยแพร่ในระดับชาติ	
142.	- จำนวนผลงานสร้างสรรค์จากศิลปนิพนธ์ที่ได้รับการเผยแพร่ในระดับความร่วมมือระหว่างประเทศ	
143.	- จำนวนผลงานสร้างสรรค์จากศิลปนิพนธ์ที่ได้รับการเผยแพร่ในระดับภูมิภาคอาเซียน	
144.	- จำนวนผลงานสร้างสรรค์จากศิลปนิพนธ์ที่ได้รับการเผยแพร่ในระดับนานาชาติ	
145.	จำนวนผู้สำเร็จการศึกษาระดับปริญญาโททั้งหมด (ปีการศึกษาที่เป็นวงรอบประเมิน)	58
146.	จำนวนรวมของบทความวิจัยจากวิทยานิพนธ์ ที่ตีพิมพ์เผยแพร่ (ผลงานของผู้สำเร็จการศึกษาระดับปริญญาเอก)	
147.	- จำนวนบทความวิจัยฯ ที่ตีพิมพ์ในรายงานสืบเนื่องจากการประชุมวิชาการระดับชาติ/ระดับนานาชาติ หรือตีพิมพ์ในวารสารวิชาการที่ปรากฏในฐานข้อมูล TCI (จำนวนบทความที่นับในค่าน้ำหนักนี้ จะต้องไม่นับซ้ำกับค่าน้ำหนักอื่น ๆ)	

ลำดับที่	ชื่อข้อมูลพื้นฐาน	ผลการดำเนินงาน
148.	- จำนวนบทความวิจัยฯ ที่ตีพิมพ์ในวารสารวิชาการระดับชาติที่มีชื่อปรากฏในประกาศของ สมศ. (จำนวนบทความที่นับในค่าน้ำหนักนี้ จะต้องไม่ซ้ำกับที่นับในค่าน้ำหนักอื่น ๆ)	
149.	- จำนวนบทความวิจัยฯ ที่ตีพิมพ์ในวารสารวิชาการระดับนานาชาติที่มีชื่อปรากฏอยู่ในประกาศของ สมศ. (จำนวนบทความที่นับในค่าน้ำหนักนี้ จะต้องไม่ซ้ำกับที่นับในค่าน้ำหนักอื่น ๆ)	
150.	- จำนวนบทความวิจัยฯ ที่ตีพิมพ์ในวารสารวิชาการที่มีชื่อปรากฏในฐานข้อมูลการจัดอันดับวารสาร SJR (SCImago Journal Rank: <a href="http://www.scimagojr.com">www.scimagojr.com</a> ) หรือ ISI หรือ Scopus (จำนวนบทความที่นับในค่าน้ำหนักนี้ จะต้องไม่ซ้ำกับที่นับในค่าน้ำหนักอื่น ๆ)	
151.	จำนวนรวมของผลงานสร้างสรรค์ที่เผยแพร่ (ผลงานของผู้สำเร็จการศึกษาระดับปริญญาเอก)	
152.	- จำนวนผลงานสร้างสรรค์จากศิลปินพันธ์ที่ได้รับการเผยแพร่ระดับสถาบันหรือจังหวัด	
153.	- จำนวนผลงานสร้างสรรค์จากศิลปินพันธ์ที่ได้รับการเผยแพร่ในระดับชาติ	
154.	- จำนวนผลงานสร้างสรรค์จากศิลปินพันธ์ที่ได้รับการเผยแพร่ในระดับความร่วมมือระหว่างประเทศ	
155.	- จำนวนผลงานสร้างสรรค์จากศิลปินพันธ์ที่ได้รับการเผยแพร่ในระดับภูมิภาคอาเซียน	
156.	- จำนวนผลงานสร้างสรรค์ที่ได้รับการเผยแพร่ในระดับนานาชาติ	
157.	จำนวนผู้สำเร็จการศึกษาระดับปริญญาเอกทั้งหมด (ปีการศึกษาที่เป็นวงรอบประเมิน)	
<b>องค์ประกอบที่ 4</b>		
158.	จำนวนอาจารย์ประจำและนักวิจัยประจำที่ได้รับการพัฒนาศักยภาพด้านงานวิจัยหรืองานสร้างสรรค์	
159.	จำนวนอาจารย์ประจำและนักวิจัยประจำที่ได้รับความรู้ด้านจรรยาบรรณการวิจัย	
160.	ประเมินผลการจัดสรรงบประมาณของสถาบันเพื่อเป็นทุนสนับสนุนวิจัยหรืองานสร้างสรรค์ และประเมินผลการสนับสนุนพันธกิจ ด้านวิจัย ฯลฯ	
161.	จำนวนผลงานวิจัยหรืองานสร้างสรรค์ที่มีการยื่นการจดทะเบียนสิทธิบัตรหรืออนุสิทธิบัตร	
162.	จำนวนเงินสนับสนุนงานวิจัยหรืองานสร้างสรรค์จากภายในสถาบัน	
163.	จำนวนเงินสนับสนุนงานวิจัยหรืองานสร้างสรรค์จากภายนอกสถาบัน	



ลำดับที่	ชื่อข้อมูลพื้นฐาน	ผลการดำเนินงาน
164.	จำนวนอาจารย์ประจำที่ปฏิบัติงานจริง (ไม่นับรวมผู้ลาศึกษาต่อ)	1
165.	จำนวนนักวิจัยประจำที่ปฏิบัติงานจริง (ไม่นับรวมผู้ลาศึกษาต่อ)	
166.	จำนวนอาจารย์ประจำที่ลาศึกษาต่อ	
167.	จำนวนนักวิจัยประจำที่ลาศึกษาต่อ	
168.	จำนวนบทความวิจัยฯ ที่ตีพิมพ์ในรายงานสืบเนื่องจากการประชุมวิชาการระดับชาติ/ระดับนานาชาติ หรือตีพิมพ์ในวารสารวิชาการที่ปรากฏในฐานข้อมูล TCI (จำนวนบทความที่นับในค่าน้ำหนักนี้ จะต้องไม่ซ้ำกับที่นับในค่าน้ำหนักอื่น ๆ)	
169.	จำนวนบทความวิจัยฯ ที่ตีพิมพ์ในวารสารวิชาการระดับชาติที่มีชื่อปรากฏในประกาศของ สมศ. (จำนวนบทความที่นับในค่าน้ำหนักนี้ จะต้องไม่ซ้ำกับที่นับในค่าน้ำหนักอื่น ๆ)	
170.	จำนวนบทความวิจัยฯ ที่ตีพิมพ์ในวารสารวิชาการระดับนานาชาติที่มีชื่อปรากฏอยู่ในประกาศของ สมศ. (จำนวนบทความที่นับในค่าน้ำหนักนี้ จะต้องไม่ซ้ำกับที่นับในค่าน้ำหนักอื่น ๆ)	
171.	จำนวนบทความวิจัยฯ ที่ตีพิมพ์ในวารสารวิชาการที่มีชื่อปรากฏในฐานข้อมูลการวิจัยอันดับวารสาร SJR (SCImago Journal Rank : <a href="http://www.scimagojr.com">www.scimagojr.com</a> ) หรือ ISI หรือ Scopus (จำนวนบทความที่นับในค่าน้ำหนักนี้ จะต้องไม่ซ้ำกับที่นับในค่าน้ำหนักอื่น ๆ)	
172.	จำนวนผลงานสร้างสรรค์ที่ได้รับการเผยแพร่ในระดับสถาบันหรือจังหวัด (ผลงานของอาจารย์ประจำและนักวิจัยประจำ)	
173.	จำนวนผลงานสร้างสรรค์ที่ได้รับการเผยแพร่ในระดับชาติ (ผลงานของอาจารย์ประจำและนักวิจัยประจำ)	
174.	จำนวนผลงานสร้างสรรค์ที่ได้รับการเผยแพร่ในระดับความร่วมมือระหว่างประเทศ (ผลงานของอาจารย์ประจำและนักวิจัยประจำ)	
175.	จำนวนผลงานสร้างสรรค์ที่ได้รับการเผยแพร่ในระดับภูมิภาคอาเซียน (ผลงานของอาจารย์ประจำและนักวิจัยประจำ)	
176.	จำนวนผลงานสร้างสรรค์ที่ได้รับการเผยแพร่ในระดับนานาชาติ (ผลงานของอาจารย์ประจำและนักวิจัยประจำ)	
177.	จำนวนรวมของผลงานวิจัยที่นำไปใช้ประโยชน์	6
178.	จำนวนรวมของผลงานสร้างสรรค์ที่นำไปใช้ประโยชน์	
179.	จำนวนรวมของผลงานวิชาการที่ได้รับการรับรองคุณภาพ	
180.	- บทความวิชาการที่ได้รับการตีพิมพ์ในวารสารระดับชาติ	
181.	- บทความวิชาการที่ได้รับการตีพิมพ์ในวารสารระดับนานาชาติ	

ลำดับที่	ชื่อข้อมูลพื้นฐาน	ผลการดำเนินงาน
182.	-ตำราหรือหนังสือที่มีการประเมินผ่านตามเกณฑ์โดยผู้ทรงคุณวุฒิที่สถานศึกษากำหนด (ผลงานจะต้องเกินร้อยละ ๕๐ ของชิ้นงาน)	
183.	- ตำราหรือหนังสือที่ใช้ในการขอผลงานทางวิชาการและผ่านการพิจารณาตามเกณฑ์การขอตำแหน่งทางวิชาการแล้ว หรือตำราหรือหนังสือที่มีคุณภาพสูงมีผู้ทรงคุณวุฒิตรวจอ่านตามเกณฑ์ขอตำแหน่งทางวิชาการ (ผลงานจะต้องเกินร้อยละ ๕๐ ของชิ้นงาน)	
184.	จำนวนอาจารย์ประจำทั้งหมด รวมทั้งที่ปฏิบัติงานจริงและลาศึกษาต่อ	
185.	-จำนวนอาจารย์ประจำที่ปฏิบัติงานจริง	
186.	-จำนวนอาจารย์ประจำที่ลาศึกษาต่อ	

### 3. ผลการประเมินตนเอง

#### 3.1) องค์กรประกอบที่ 2 การผลิตบัณฑิต

ตัวบ่งชี้ที่ 2.1 (สกอ.) ระบบและกลไกการพัฒนาและบริหารหลักสูตร

ชนิดของตัวบ่งชี้ กระบวนการ

เกณฑ์การประเมิน

##### 1. เกณฑ์ทั่วไป

คะแนน 1	คะแนน 2	คะแนน 3	คะแนน 4	คะแนน 5
มีการดำเนินการ 1 ข้อ	มีการดำเนินการ 2 ข้อ	มีการดำเนินการ 3 ข้อ	มีการดำเนินการ 4 ข้อ	มีการดำเนินการ 5 ข้อ

##### 2. เกณฑ์เฉพาะสถาบันกลุ่ม ค1 ค2 และ ง

คะแนน 1	คะแนน 2	คะแนน 3	คะแนน 4	คะแนน 5
มีการดำเนินการ 1 ข้อ ตามเกณฑ์ทั่วไป	มีการดำเนินการ 2 ข้อ ตามเกณฑ์ทั่วไป	มีการดำเนินการ 3 ข้อ ตามเกณฑ์ทั่วไป	มีการดำเนินการ 4 หรือ 5 ข้อ ตามเกณฑ์ทั่วไป	มีการดำเนินการ ครบ 5 ข้อ ตาม เกณฑ์ทั่วไป และ ครบถ้วนตามเกณฑ์ มาตรฐานเพิ่มเติม เฉพาะกลุ่ม

เกณฑ์มาตรฐาน

ข้อ

## ผลการประเมินตนเอง

มี	ข้อ	เกณฑ์การประเมิน	ผลดำเนินงาน	หลักฐาน
<input checked="" type="checkbox"/>	1	มีระบบและกลไกการเปิดหลักสูตรใหม่และปรับปรุงหลักสูตรตามแนวทางปฏิบัติที่กำหนดโดยคณะกรรมการการอุดมศึกษา และดำเนินการตามระบบที่กำหนด	โครงการฯ ได้ดำเนินการในเรื่องของการเปิดหลักสูตร ตามกลไกที่มหาวิทยาลัยกำหนด ภายใต้การกำกับดูแลของคณะกรรมการชุดต่างๆ ตามระดับของการดำเนินการเปิดหลักสูตร	MIT/2.1-1
<input checked="" type="checkbox"/>	2	มีระบบและกลไกการปิดหลักสูตรตามแนวทางปฏิบัติที่กำหนดโดยคณะกรรมการการอุดมศึกษา และดำเนินการตามระบบที่กำหนด	คณะฯ ดำเนินการในเรื่องของการเปิดและปิดหลักสูตร ตามกลไกที่กำหนดโดยมหาวิทยาลัย ภายใต้การกำกับดูแลของคณะกรรมการชุดต่างๆ ตามระดับของการปิดหลักสูตร	MIT/2.1-2
<input checked="" type="checkbox"/>	3	ทุกหลักสูตรมีการดำเนินงานให้เป็นไปตามเกณฑ์มาตรฐานหลักสูตรระดับอุดมศึกษา และ กรอบมาตรฐานคุณวุฒิระดับอุดมศึกษาแห่งชาติ (การดำเนินงานตามกรอบมาตรฐานคุณวุฒิระดับอุดมศึกษาแห่งชาติ หมายถึง ต้องมีการประเมินผลตาม “ตัวบ่งชี้ผลการดำเนินงานตามประกาศมาตรฐานคุณวุฒิสาขาหรือสาขาวิชา เพื่อการประกันคุณภาพหลักสูตรและการเรียนการสอน” กรณีที่หลักสูตรใดยังไม่มีประกาศมาตรฐานคุณวุฒิสาขาหรือสาขาวิชา ให้ประเมินตามตัวบ่งชี้กลางที่กำหนดในภาคผนวก ก) สำหรับหลักสูตรสาขาวิชาชีพต้องได้รับการรับรองหลักสูตรจากสภาหรือองค์กรวิชาชีพที่เกี่ยวข้องด้วย (หมายเหตุ : สำหรับหลักสูตรเก่าหรือหลักสูตรปรับปรุงที่ยังไม่ได้ดำเนินการตามกรอบมาตรฐานคุณวุฒิระดับอุดมศึกษาแห่งชาติก่อนปีการศึกษา 2555 ให้ยึดตามเกณฑ์มาตรฐานหลักสูตรระดับอุดมศึกษา พ.ศ. 2548 )	มีการดำเนินการเป็นไปตามเกณฑ์มาตรฐานหลักสูตรระดับอุดมศึกษา พ.ศ. 2548 สำหรับกรอบมาตรฐานคุณวุฒิระดับอุดมศึกษาแห่งชาติได้ดำเนินการแล้วเสร็จ และได้เริ่มใช้ในปีการศึกษา 1/2555	MIT/2.1-2 MIT/2.1-3

มี	ข้อ	เกณฑ์การประเมิน	ผลดำเนินงาน	หลักฐาน
☑	4	<p>มีคณะกรรมการรับผิดชอบควบคุมกำกับให้มีการดำเนินการได้ครบถ้วนทั้งข้อ 1 ข้อ 2 และข้อ 3 ข้างต้นตลอดเวลาที่จัดการศึกษา และมีการประเมินหลักสูตรทุกหลักสูตรอย่างน้อยตามกรอบเวลาที่กำหนดในเกณฑ์มาตรฐานหลักสูตรฯ กรณีหลักสูตรที่ดำเนินงานตามกรอบมาตรฐานคุณวุฒิระดับอุดมศึกษาแห่งชาติ จะต้องควบคุมกำกับให้การดำเนินงานตามตัวบ่งชี้ในข้อ 3 ผ่านเกณฑ์การประเมิน 5 ข้อแรกและอย่างน้อยร้อยละ 80 ของตัวบ่งชี้ที่กำหนดในแต่ละปีทุกหลักสูตร</p>	<p>หลักสูตรมีคณะกรรมการรับผิดชอบ/ควบคุมกำกับ/ดูแลถึง 2 ชุด คือ</p> <p>1) คณะกรรมการดำเนินการโครงการจัดการศึกษาพิเศษหลักสูตรวิทยาศาสตรมหาบัณฑิต สาขาวิชาการจัดการเทคโนโลยีสารสนเทศ โดยคณะกรรมการชุดนี้มีหน้าที่ดูแลรับผิดชอบการบริหารงานในเชิงนโยบายของโครงการฯ เกี่ยวกับการเงินและบัญชี การประชาสัมพันธ์โครงการจัดหาอาจารย์ รวมทั้งออกแนวปฏิบัติของหลักสูตร รวบรวมและวิเคราะห์ปัญหาในการดำเนินงานตลอดจนให้คำแนะนำ และดำเนินงานในเรื่องการประกันคุณภาพ</p> <p>2) คณะกรรมการบริหารหลักสูตรวิทยาศาสตรมหาบัณฑิต สาขาวิชาการจัดการเทคโนโลยีสารสนเทศ โดยคณะกรรมการชุดนี้มีบทบาทหน้าที่ในการบริหารจัดการเกี่ยวกับหลักสูตร ประสานงานด้านวิชาการ การพัฒนาหลักสูตร และการประเมินผลหลักสูตร</p> <p>นอกจากนี้ หลักสูตรฯ ยังอยู่ภายใต้การดูแลของคณะกรรมการบัณฑิตศึกษาประจำคณะวิศวกรรมศาสตร์ อีกชุดหนึ่งด้วย</p>	MIT/2.1-4

มี	ข้อ	เกณฑ์การประเมิน	ผลดำเนินงาน	หลักฐาน
<input checked="" type="checkbox"/>	5	มีคณะกรรมการรับผิดชอบควบคุมกำกับให้มีการดำเนินการได้ครบถ้วนทั้งข้อ 1 ข้อ 2 และข้อ 3 ข้างต้นตลอดเวลาที่จัดการศึกษา และมีการพัฒนาหลักสูตรทุกหลักสูตรตามผลการ ประเมินในข้อ 4 กรณีหลักสูตรที่ดำเนินงานตามกรอบมาตรฐานคุณวุฒิระดับอุดมศึกษาแห่งชาติ จะต้องควบคุมกำกับให้การดำเนินงานตามตัวบ่งชี้ในข้อ 3 ผ่านเกณฑ์การประเมินครบ ทุกตัวบ่งชี้และทุกหลักสูตร	มีคณะกรรมการบริหารหลักสูตร วิทยาศาสตร์มหาบัณฑิต สาขาวิชา การจัดการเทคโนโลยีสารสนเทศ ร่วมดูแลและรับผิดชอบ โดยคณะกรรมการชุดนี้มีบทบาทหน้าที่ในการบริหารจัดการเกี่ยวกับ หลักสูตร ประสานงานด้านวิชาการ การพัฒนาหลักสูตร และการ ประเมินผลหลักสูตร	MIT/2.1-5
<input type="checkbox"/>	7	หลักสูตรระดับบัณฑิตศึกษาที่เน้นการวิจัยที่เปิดสอน (ปริญญาโท เฉพาะแผน ก และ ปริญญาเอก) มีจำนวนมากกว่าร้อยละ 50 ของจำนวนหลักสูตรทั้งหมดทุกระดับ การศึกษา		
<input type="checkbox"/>	8	หลักสูตรระดับบัณฑิตศึกษาที่เน้นการวิจัยที่เปิดสอน (ปริญญาโท เฉพาะแผน ก และ ปริญญาเอก) มีจำนวนนักศึกษาที่ศึกษาอยู่ในหลักสูตรมากกว่าร้อยละ 30 ของจำนวน นักศึกษาทั้งหมดทุกระดับการศึกษา		

#### ผลการประเมินของคณะกรรมการปีที่แล้ว

เป้าหมาย	ผลการดำเนินงาน	คะแนนประเมินจากคณะกรรมการ	บรรลุเป้าหมาย
5	5	4	✓

#### ผลการประเมินตนเองปีนี้

เป้าหมาย	ผลการดำเนินงาน	คะแนนจากการประเมินตนเอง	บรรลุเป้าหมาย
5	5	4	✓

**รายการหลักฐาน**

- MIT/2.1-1 แฟ้มการเปิด/โอนย้ายหลักสูตรฯ
- MIT/2.1-2 หนังสือเลขที่ ศธ0506(1)/7671 เรื่อง - (การให้ความเห็นชอบหลักสูตรฯ ของคณะกรรมการการอุดมศึกษา เมื่อวันที่ 17 พฤษภาคม 2555)
- MIT/2.1-3 หนังสือเลขที่ มอ. 950/1013 เรื่อง หลักสูตรวิทยาศาสตรมหาบัณฑิตสาขาวิชาการจัดการเทคโนโลยีสารสนเทศ หลักสูตรปรับปรุง พ.ศ.2554
- MIT/2.1-4 คำสั่งที่ 197/2551 แต่งตั้งคณะกรรมการดำเนินการโครงการจัดการศึกษาพิเศษ หลักสูตรวิทยาศาสตรมหาบัณฑิต สาขาวิชาการจัดการเทคโนโลยีสารสนเทศ
- MIT/2.1-5 คำสั่งที่ 172/2552 แต่งตั้งคณะกรรมการบริหารหลักสูตรวิทยาศาสตรมหาบัณฑิต สาขาวิชาการจัดการเทคโนโลยีสารสนเทศ

**หมายเหตุ/ ข้อสังเกต**

องค์ประกอบที่ 2      การผลิตบัณฑิต  
 ตัวบ่งชี้ที่ 2.2      (สกอ.) อาจารย์ประจำที่มีคุณวุฒิปริญญาเอก  
 ชนิดของตัวบ่งชี้      ปัจจัยนำเข้า

#### เกณฑ์การประเมิน

เกณฑ์เฉพาะกลุ่มสถาบัน ค1 และ ง	คะแนนเต็ม 5
1) ค่าร้อยละของอาจารย์ประจำที่มีคุณวุฒิปริญญาเอก	ร้อยละ 60 ขึ้นไป
2) ค่าการเพิ่มขึ้นของร้อยละของอาจารย์ประจำที่มีคุณวุฒิปริญญาเอกเปรียบเทียบกับปีที่ผ่านมา	ร้อยละ 12 ขึ้นไป

เกณฑ์มาตรฐาน      เชิงปริมาณ

#### ผลการคำนวณ

ข้อมูลพื้นฐาน	ผลรวม
จำนวนอาจารย์ประจำทั้งหมด รวมทั้งที่ปฏิบัติงานจริงและลาศึกษาต่อ	1
จำนวนอาจารย์ประจำทั้งหมดที่ปฏิบัติงานจริงและลาศึกษาต่อ วุฒิปริญญาเอก หรือเทียบเท่า	1

#### ผลการประเมินของคณะกรรมการปีที่แล้ว

เป้าหมาย	ผลการดำเนินงาน	คะแนนประเมินจากคณะกรรมการ	บรรลุเป้าหมาย
100	100	5	✓

#### ผลการประเมินตนเองปีนี้

เป้าหมาย	ผลการดำเนินงาน	คะแนนจากการประเมินตนเอง	บรรลุเป้าหมาย
100	100	5	✓

#### ผลการดำเนินงาน

โครงการจัดการศึกษาพิเศษ หลักสูตรวิทยาศาสตร์มหาบัณฑิต สาขาวิชาการจัดการเทคโนโลยีสารสนเทศ เป็นหลักสูตรแบบสหวิทยาการ เป็นการร่วมมือกันหลายคณะฯ/หน่วยงาน ดังนั้น อาจารย์ผู้สอนของหลักสูตรฯ จึงมาจากคณะฯ และหน่วยงานร่วมเป็นส่วนใหญ่ ทำให้หลักสูตรฯ ยังคงมีจำนวนอาจารย์ประจำคงที่คือ 1 ท่าน โดยที่หลักสูตรฯ ได้รับอนุมัติกรอบอัตราอาจารย์วุฒิปริญญาเอก เลขที่อัตรา 0140 และในขณะนี้หลักสูตรฯ ได้รับอาจารย์ประจำวุฒิปริญญาเอกเพิ่มเติมอีก 1 ตำแหน่งแล้ว ซึ่งจะเริ่มปฏิบัติงานในวันที่ 1 กรกฎาคม 2557

รายการหลักฐาน -

องค์ประกอบ 2 การผลิตบัณฑิต

ตัวบ่งชี้ที่ 2.4 (สกอ.) ระบบการพัฒนาคณาจารย์และบุคลากรสายสนับสนุน

ชนิดของตัวบ่งชี้ กระบวนการ

	คะแนน 1	คะแนน 2	คะแนน 3	คะแนน 4	คะแนน 5
เกณฑ์การประเมิน	มีการ ดำเนินการ 1 ข้อ	มีการ ดำเนินการ 2 ข้อ	มีการ ดำเนินการ 3 หรือ 4 ข้อ	มีการ ดำเนินการ 5 หรือ 6 ข้อ	มีการ ดำเนินการ 7 ข้อ

หมายเหตุ หลักฐานสำหรับการประเมินในเกณฑ์มาตรฐานข้อที่ 3 เช่น ผลการประเมิน หรือผลการสำรวจความพึงพอใจของคณาจารย์และบุคลากร ด้านสวัสดิการ การเสริมสร้างสุขภาพที่ดี และการสร้างขวัญและกำลังใจ หรือหลักฐานเชิงประจักษ์อื่นๆ ที่เชื่อมโยงให้เห็นการทำงานได้ดีขึ้น

เกณฑ์มาตรฐาน ข้อ

ผลการประเมินตนเอง

มี	ข้อ	เกณฑ์การประเมิน	ผลดำเนินงาน	หลักฐาน
<input checked="" type="checkbox"/>	1	มีแผนการบริหารและการพัฒนาคณาจารย์ทั้งด้านวิชาการ เทคนิคการสอนและการวัดผล และมีแผนการบริหารและพัฒนาบุคลากรสายสนับสนุนที่มีการวิเคราะห์ข้อมูลเชิงประจักษ์	หลักสูตรฯ ได้ใช้แผนของคณะฯ เพื่อใช้ในการบริหารและการพัฒนาคณาจารย์ และบุคลากรสายสนับสนุน โดยมีแผนการจัดกิจกรรมพัฒนาบุคลากรประจำปี 2556 และมีการจัดทำแผนปฏิบัติการประจำปีของการจัดการทรัพยากรบุคคล 2556 แผนพัฒนางาน HR 2556 แผนปฏิบัติการเชิงกลยุทธ์ของการจัดการทรัพยากรบุคคล 2556 ที่รวมแผนการบริหารและการพัฒนาคณาจารย์ทั้งด้านวิชาการ	MIT/2.4-1 MIT/2.4-2 MIT/2.4-3
<input checked="" type="checkbox"/>	2	มีการบริหารและการพัฒนาคณาจารย์และบุคลากรสายสนับสนุนให้เป็นไปตามแผนที่กำหนด	หลักสูตรฯ ได้การดำเนินการตามแผนร่วมกับคณะ โดยการจัดการทรัพยากรบุคคล	MIT/2.4-1



มี	ข้อ	เกณฑ์การประเมิน	ผลดำเนินงาน	หลักฐาน
<input checked="" type="checkbox"/>	3	มีสวัสดิการเสริมสร้างสุขภาพที่ดีและสร้างขวัญและกำลังใจให้คณาจารย์และบุคลากรสายสนับสนุนสามารถทำงานได้อย่างมีประสิทธิภาพ	หลักสูตรฯ ได้มีส่วนร่วมกับคณะฯ จัดสวัสดิการและกิจกรรมสร้างขวัญกำลังใจให้บุคลากรทุกระดับ ในรูปแบบต่างๆ ทั้งการจัดกิจกรรมสัมพันธ์ เช่น กีฬาสี งานปีใหม่ งานสงกรานต์ การจัดระบบเพื่อความมั่นคงและความก้าวหน้าของบุคลากรทุกระดับ	MIT/2.4-1
<input checked="" type="checkbox"/>	4	มีระบบการติดตามให้คณาจารย์และบุคลากรสายสนับสนุนนำความรู้และทักษะที่ได้จากการพัฒนามาใช้ในการจัดการเรียนการสอนและการวัดผลการเรียนรู้ของนักศึกษา ตลอดจนการปฏิบัติงานที่เกี่ยวข้อง	หลักสูตรฯ ได้ติดตามให้คณาจารย์นำความรู้และทักษะมาพัฒนาการเรียนการสอน โดยมี มคอ.5 ทูกรายวิชาที่เปิดสอนในปีการศึกษา 2556	MIT/2.4-4
<input checked="" type="checkbox"/>	5	มีการให้ความรู้ด้านจรรยาบรรณอาจารย์และบุคลากรสายสนับสนุน และดูแลควบคุมให้คณาจารย์และบุคลากรสายสนับสนุนถือปฏิบัติ	หลักสูตรฯ ได้ดำเนินการร่วมกับคณะฯ จัดอบรมบุคลากรใหม่ที่สอดแทรกความรู้ด้านจรรยาบรรณอาจารย์และบุคลากรสายสนับสนุน	MIT/2.4-1
<input type="checkbox"/>	6	มีการประเมินผลความสำเร็จของแผนการบริหารและการพัฒนาคณาจารย์และบุคลากรสายสนับสนุน		
<input type="checkbox"/>	7	มีการนำผลการประเมินไปปรับปรุงแผนหรือปรับปรุงการบริหารและการพัฒนาคณาจารย์และบุคลากรสายสนับสนุน		

#### ผลการประเมินของคณะกรรมการปีที่แล้ว

เป้าหมาย	ผลการดำเนินงาน	คะแนนประเมินจากคณะกรรมการ	บรรลุเป้าหมาย
-	-	-	-

#### ผลการประเมินตนเองปีนี้

เป้าหมาย	ผลการดำเนินงาน	คะแนนประเมินจากคณะกรรมการ	บรรลุเป้าหมาย
3	5	4	✓

**รายการหลักฐาน**

- MIT/2.4-1 รายการฝึกอบรมและกิจกรรมของบุคลากรคณะวิศวกรรมศาสตร์
- MIT/2.4-2 แนวทางการพัฒนาบุคลากรคณะวิศวกรรมศาสตร์
- MIT/2.4-3 แผนพัฒนาอาจารย์ คณะวิศวกรรมศาสตร์
- MIT/2.4-4 มคอ.5 รายวิชาที่เปิดสอนในภาคการศึกษาที่ 1/2556 และ 2/2556

**หมายเหตุ / ข้อสังเกต**

องค์ประกอบ 2 การผลิตบัณฑิต

ตัวบ่งชี้ที่ 2.5 (สกอ.) ห้องสมุด อุปกรณ์การศึกษา และสภาพแวดล้อมการเรียนรู้

ชนิดของตัว  
บ่งชี้

ปัจจัยนำเข้า

เกณฑ์การ ประเมิน	คะแนน 1	คะแนน 2	คะแนน 3	คะแนน 4	คะแนน 5
	มีการดำเนินการ 1 ข้อ	มีการดำเนินการ 2 หรือ 3 ข้อ	มีการดำเนินการ 4 หรือ 5 ข้อ	มีการดำเนินการ 6 ข้อ	มีการดำเนินการ 7 ข้อ

หมายเหตุ

1. ในเกณฑ์มาตรฐานข้อ 1 ให้นำรวม notebook และ mobile device ต่างๆ ของนักศึกษาที่มีการลงทะเบียนการใช้ wifi กับสถาบันด้วย
2. การคิดจำนวน FTES ให้นำจำนวน FTES ของแต่ละระดับการศึกษารวมเข้าด้วยกัน โดยไม่ต้องเทียบเป็น FTES ของระดับปริญญาตรี

เกณฑ์

ข้อ

มาตรฐาน

ผลการประเมินตนเอง

มี	ข้อ	เกณฑ์การประเมิน	ผลดำเนินงาน	หลักฐาน
<input type="checkbox"/>	1	มีการจัดการหรือจัดบริการเพื่อให้ นักศึกษามีเครื่องคอมพิวเตอร์ใช้ใน อัตรา ไม่สูงกว่า 8 FTES ต่อเครื่อง		
<input checked="" type="checkbox"/>	2	มีบริการห้องสมุดและแหล่งเรียนรู้อื่นๆ ผ่านระบบเครือข่ายคอมพิวเตอร์ และมี การฝึกอบรมการใช้งานแก่นักศึกษาทุก ปีการศึกษา	หลักสูตรฯ ให้บริการข้อมูลวิทยานิพนธ์-สาร นิพนธ์สำหรับนักศึกษาเพื่อใช้เป็นแนวทางในการ ทำวิจัย และเปิดสอนรายวิชา 245-511 โดยใช้ ห้องปฏิบัติการคอมพิวเตอร์ของคณะในการ จัดการเรียนการสอน	
<input checked="" type="checkbox"/>	3	มีบริการด้านกายภาพที่เหมาะสมต่อ การจัดการเรียนการสอนและการ พัฒนานักศึกษาอย่างน้อยในด้าน ห้องเรียน ห้องปฏิบัติการ อุปกรณ์ การศึกษา และจุดเชื่อมต่ออินเทอร์เน็ต	หลักสูตรฯ ใช้บริการห้องเรียน ห้องปฏิบัติการ คอมพิวเตอร์ของคณะ ซึ่งมีบริการสัญญาณ Wifi สำหรับเชื่อมต่ออินเทอร์เน็ตเพื่ออำนวยความสะดวก สามารถศึกษาหาความรู้เพิ่มเติม ประกอบการเรียนการสอนได้	
<input checked="" type="checkbox"/>	4	มีบริการสิ่งอำนวยความสะดวกที่ จำเป็นอื่นๆ อย่างน้อยในด้านงาน ทะเบียนนักศึกษาผ่านระบบเครือข่าย คอมพิวเตอร์ การบริการอนามัยและ การรักษาพยาบาล การจัดการหรือ จัดบริการด้านอาหารและสันทนาการ	หลักสูตรฯ มีบริการห้องสัมมนา-ศึกษาวิจัย สำหรับนักศึกษา และมีบริการจัดอาหารว่างและ เครื่องดื่มให้นักศึกษาในระหว่างพักชั่วโมง เรียน	

มี	ข้อ	เกณฑ์การประเมิน	ผลดำเนินงาน	หลักฐาน
<input checked="" type="checkbox"/>	5	มีระบบสาธารณสุขปลอดภัยและรักษาความปลอดภัยของอาคารตลอดจนบริเวณโดยรอบ อย่างน้อยในเรื่องประปา ไฟฟ้า ระบบกำจัดของเสีย การจัดการขยะ รวมทั้งมีระบบและอุปกรณ์ป้องกันอัคคีภัยในบริเวณอาคารต่าง ๆ โดยเป็นไปตามกฎหมายที่เกี่ยวข้อง	คณะฯ มีระบบสาธารณสุขปลอดภัย ระบบรักษาความปลอดภัย และอุปกรณ์ป้องกันอัคคีภัยในบริเวณอาคาร	
<input type="checkbox"/>	6	มีผลการประเมินคุณภาพของบริการในข้อ 2 – 5 ทุกข้อไม่ต่ำกว่า 3.51 จากคะแนนเต็ม 5		
<input type="checkbox"/>	7	มีการนำผลการประเมินคุณภาพในข้อ 6 มาใช้เป็นข้อมูลในการพัฒนาการจัดบริการด้านกายภาพที่สนองความต้องการของผู้รับบริการ		

#### ผลการประเมินของคณะกรรมการปีที่แล้ว

เป้าหมาย	ผลการดำเนินงาน	คะแนนประเมินจากคณะกรรมการ	บรรลุเป้าหมาย
-	-	-	-

#### ผลการประเมินตนเองปีนี้

เป้าหมาย	ผลการดำเนินงาน	คะแนนจากการประเมินตนเอง	บรรลุเป้าหมาย
-	4	-	-

#### รายการหลักฐาน

หมายเหตุ / ข้อสังเกต : เป็นการดำเนินงานร่วมกันทั้งระดับคณะฯ และมหาวิทยาลัย

องค์ประกอบที่ 2      การผลิตบัณฑิต  
 ตัวบ่งชี้ที่ 2.6      (สกอ.) ระบบและกลไกการจัดการเรียนการสอน  
 ชนิดของตัวบ่งชี้      กระบวนการ

#### เกณฑ์การประเมิน

คะแนน 1	คะแนน 2	คะแนน 3	คะแนน 4	คะแนน 5
มีการดำเนินการ 1 ข้อ	มีการดำเนินการ 2 หรือ 3 ข้อ	มีการดำเนินการ 4 หรือ 5 ข้อ	มีการดำเนินการ 6 ข้อ	มีการดำเนินการ 7 ข้อ

#### เกณฑ์มาตรฐาน ข้อ

#### ผลการประเมินตนเอง

มี	ข้อ	เกณฑ์การประเมิน	ผลดำเนินงาน	หลักฐาน
<input checked="" type="checkbox"/>	1	มีระบบและกลไกการประกันคุณภาพการจัดการเรียนการสอนที่เน้นผู้เรียนเป็นสำคัญทุกหลักสูตร	หลักสูตรฯ มีระบบการเรียนการสอนที่เน้นผู้เรียนเป็นสำคัญ โดยวิชา 245-581 และ 245-681 ซึ่งนักศึกษาสามารถเลือกเรียนในหัวข้อที่สนใจ และยังมีรายวิชา วิทยานิพนธ์/สารนิพนธ์ ซึ่งนักศึกษาสามารถเลือกหัวข้อที่นักศึกษาสนใจหรือต้องการค้นคว้าในเรื่องนั้นๆ	MIT/2.6-1
<input checked="" type="checkbox"/>	2	ทุกรายวิชาของทุกหลักสูตร มีรายละเอียดของรายวิชาและของประสบการณ์ภาคสนาม(ถ้ามี) ก่อนการเปิดสอนในแต่ละภาคการศึกษาตามที่กำหนดในกรอบมาตรฐานคุณวุฒิระดับอุดมศึกษาแห่งชาติ	ทุกรายวิชาของหลักสูตรฯ มีคำอธิบายรายวิชา และอาจารย์ผู้สอนมีเค้าโครงรายวิชา (Course Outline) สำหรับให้นักศึกษาทราบก่อนการเรียนการสอน	MIT/2.6-2
<input checked="" type="checkbox"/>	3	ทุกหลักสูตรมีรายวิชาที่ส่งเสริมทักษะการเรียนรู้ด้วยตนเอง และการให้ผู้เรียนได้เรียนรู้จากการปฏิบัติทั้งในและนอกห้องเรียน หรือจากการทำวิจัย	หลักสูตรฯ มีรายวิชา 245-581 และ 245-681 ที่ส่งเสริมทักษะการเรียนรู้และปฏิบัติด้วยตนเองซึ่งอาจารย์ผู้สอนจะทำการประเมินทุกๆ 3 สัปดาห์หลังจากการเรียน และหลักสูตรฯ มีรายวิชา 245-541 ซึ่งเน้นการวิจัยโดยจะสอนให้นักศึกษาทราบถึงระเบียบวิธีวิจัย และลงมือเขียนบทความทางวิชาการด้วยตัวเอง	MIT/2.6-1

มี	ข้อ	เกณฑ์การประเมิน	ผลดำเนินงาน	หลักฐาน
<input checked="" type="checkbox"/>	4	มีการให้ผู้มีประสบการณ์ทางวิชาการหรือวิชาชีพจากหน่วยงานหรือชุมชนภายนอกเข้ามามีส่วนร่วมในกระบวนการเรียนการสอนทุกหลักสูตร	- มีการเชิญวิทยากรพิเศษ ผู้มีประสบการณ์มาบรรยายให้ความรู้แก่นักศึกษา ได้แก่รายวิชา 245-531 จะเชิญวิทยากรจากธนาคารแห่งประเทศไทย เพื่อให้ความรู้ด้านการเงิน - หรือวิชา 245-513 จะเชิญวิทยากรผู้มีประสบการณ์ในสายธุรกิจมาบรรยายแก่นักศึกษา และยังมีเชิญวิทยากรจากต่างคณะฯ เพื่อให้ความรู้แก่นักศึกษาในเรื่องอื่นๆ อีกด้วย	MIT/2.6-3 MIT/2.6-4
<input checked="" type="checkbox"/>	5	มีการจัดการเรียนรู้ที่พัฒนาจากการวิจัย หรือจากกระบวนการจัดการความรู้เพื่อพัฒนาการเรียนการสอน	ส่งเสริม สนับสนุนให้บุคลากรรวบรวมองค์ความรู้ เพื่อนำมาพัฒนาการเรียนการสอนในด้านต่างๆ	MIT/2.6-5
<input checked="" type="checkbox"/>	6	มีการประเมินความพึงพอใจของผู้เรียนที่มีต่อคุณภาพการจัดการเรียนการสอน และสิ่งสนับสนุนการเรียนรู้อุทราบายวิชา ทุกภาคการศึกษา โดยผลการประเมินความพึงพอใจแต่ละรายวิชาต้องไม่ต่ำกว่า 3.51 จากคะแนนเต็ม 5	เปิดโอกาสให้นักศึกษาได้ประเมินการสอนของผู้สอนทุกภาคการศึกษาโดยผลคะแนนเฉลี่ยในภาคการศึกษาที่ 1/2556 อยู่ที่ 4.62 จากคะแนนเต็ม 5 และภาคการศึกษาที่ 2/2556 อยู่ที่ 4.77	MIT/2.6-6
<input checked="" type="checkbox"/>	7	มีการพัฒนาหรือปรับปรุงการจัดการเรียนการสอน กลยุทธ์การสอน หรือการประเมินผลการเรียนรู้ทุกรายวิชาตามผลการประเมินรายวิชา	มีการนำเอาผลประเมินการสอนมาพิจารณาเพื่อพัฒนาการเรียนการสอน โดยมีการแจ้งผลการประเมินการสอนไปยังอาจารย์เพื่อให้อาจารย์ผู้สอนทราบและปรับปรุงพัฒนา	MIT/2.6-7

## ผลการประเมินของคณะกรรมการปีที่แล้ว

เป้าหมาย	ผลการดำเนินงาน	คะแนนประเมินจาก คณะกรรมการ	บรรลุเป้าหมาย
5	7	5	✓

## ผลการประเมินตนเองปีนี้

เป้าหมาย	ผลการดำเนินงาน	คะแนนจากการประเมินตนเอง	บรรลุเป้าหมาย
5	7	5	✓

## รายการหลักฐาน

- MIT/2.6-1 มคอ.3 วิชา 245-581 และ 245-681
- MIT/2.6-2 แฟ้มเค้าโครงรายวิชา (Course outline)
- MIT/2.6-3 มคอ.3 รายวิชา 245-531
- MIT/2.6-4 หนังสือเชิญวิทยากร
- MIT/2.6-5 ขั้นตอนการปฏิบัติงาน (K-Procedure) ของ เจ้าหน้าที่หลักสูตรฯ
- MIT/2.6-6 ผลการประเมินการสอนประจำปีการศึกษา 2556
- MIT/2.6-7 <https://eval2.eng.psu.ac.th/evaluate/>  
ระบบประเมินการสอนอาจารย์คณะวิศวกรรมศาสตร์

## หมายเหตุ/ ข้อสังเกต

องค์ประกอบ 2 การผลิตบัณฑิต  
 ตัวบ่งชี้ที่ 2.8 (สกอ.) ระดับความสำเร็จของการเสริมสร้างคุณธรรมจริยธรรมที่จัดให้กับนักศึกษา  
 ชนิดของตัวบ่งชี้ กระบวนการ

	คะแนน 1	คะแนน 2	คะแนน 3	คะแนน 4	คะแนน 5
เกณฑ์การประเมิน	มีการดำเนินการ 1 ข้อ	มีการ ดำเนินการ 2 ข้อ	มีการ ดำเนินการ 3 ข้อ	มีการดำเนินการ 4 ข้อ	มีการดำเนินการ 5 ข้อ

หมายเหตุ

1. การยกย่องชมเชยประกาศเกียรติคุณด้านคุณธรรม จริยธรรม หากดำเนินการในระดับมหาวิทยาลัย ต้องมีกรรมการภายนอกมหาวิทยาลัยอย่างน้อยร้อยละ 50 และมีผู้เข้าร่วมการแข่งขันหรือเข้าร่วมการคัดเลือกที่มาจากหลากหลายสถาบัน (ตั้งแต่ 3 สถาบันขึ้นไป)

2. หน่วยงานหรือองค์กรระดับชาติ หมายถึง หน่วยงานนอกสถาบันระดับกรมหรือเทียบเท่า ขึ้นไป (เช่น ระดับจังหวัด) หรือรัฐวิสาหกิจ หรือองค์การมหาชน หรือบริษัทมหาชนที่จดทะเบียนในตลาดหลักทรัพย์ หรือองค์กรกลางระดับชาติทั้งภาครัฐและเอกชน (เช่น สภาอุตสาหกรรม สภาหอการค้า สภาวิชาชีพ)

เกณฑ์มาตรฐาน ข้อ

#### ผลการประเมินตนเอง

มี	ข้อ	เกณฑ์การประเมิน	ผลดำเนินงาน	หลักฐาน
<input checked="" type="checkbox"/>	1	มีการกำหนดพฤติกรรมด้านคุณธรรมจริยธรรมสำหรับนักศึกษาที่ต้องการส่งเสริมไว้เป็นลายลักษณ์อักษร	หลักสูตรฯ ใช้ระเบียบของคณะซึ่งมีการกำหนดเป็นลายลักษณ์อักษร เกี่ยวกับพฤติกรรมด้านคุณธรรมจริยธรรมสำหรับนักศึกษา	MIT/2.8-1
<input checked="" type="checkbox"/>	2	มีการถ่ายทอดหรือเผยแพร่พฤติกรรมด้านคุณธรรมจริยธรรมสำหรับนักศึกษาที่ต้องการส่งเสริมตามข้อ 1 ไปยังบุคลากรและนักศึกษาทุกหลักสูตร นักศึกษาและผู้เกี่ยวข้องทราบอย่างทั่วถึงทั้งสถาบัน	- ดำเนินการเผยแพร่ข้อมูลในข้อที่ 1 ไปยังบุคลากรและนักศึกษาทุกหลักสูตร - มีการส่งเสริมให้นักศึกษาปฏิบัติตัวให้อยู่ในระเบียบวินัย เช่น การรณรงค์เรื่องการแต่งกายและการทุจริตในการสอบ วินัยจราจร เป็นต้น	MIT/2.8-1
<input checked="" type="checkbox"/>	3	มีโครงการหรือกิจกรรมส่งเสริมการพัฒนาพฤติกรรมด้านคุณธรรมจริยธรรมที่กำหนด ในข้อ 1 โดยระบุตัวบ่งชี้และเป้าหมายวัดความสำเร็จ	จัดกิจกรรมส่งเสริมการพัฒนาพฤติกรรมด้านคุณธรรมจริยธรรมอย่างน้อยปีการศึกษาละ 2 ครั้ง มีโครงการในรายวิชากิจกรรมเสริมหลักสูตร	MIT/2.8-1



มี	ข้อ	เกณฑ์การประเมิน	ผลดำเนินงาน	หลักฐาน
<input checked="" type="checkbox"/>	4	มีการประเมินผลโครงการหรือกิจกรรมส่งเสริมคุณธรรมจริยธรรมของนักศึกษาตามตัว บ่งชี้และเป้าหมายที่กำหนดในข้อ 3 โดยมีผลการประเมินบรรลุเป้าหมายอย่างน้อยร้อยละ 90 ของตัวบ่งชี้	มีการจัดกิจกรรมและให้มีการประเมิน ผลการดำเนินการหลังเสร็จสิ้น	MIT/2.8-1
<input type="checkbox"/>	5	มีนักศึกษาหรือกิจกรรมที่เกี่ยวกับนักศึกษาได้รับการยกย่องชมเชย ประกาศเกียรติคุณด้านคุณธรรมจริยธรรม โดยหน่วยงานหรือองค์กรระดับชาติ		

#### ผลการประเมินของคณะกรรมการปีที่แล้ว

เป้าหมาย	ผลการดำเนินงาน	คะแนนประเมินจากคณะกรรมการ	บรรลุเป้าหมาย
-	-	-	-

#### ผลการประเมินตนเองปีนี้

เป้าหมาย	ผลการดำเนินงาน	คะแนนจากการประเมินตนเอง	บรรลุเป้าหมาย
-	4	-	-

#### รายการหลักฐาน

MIT/2.8-1 รายงานประจำปีการประเมินคุณภาพภายในประจำปีการศึกษา 2556  
คณะวิศวกรรมศาสตร์ มอ.

หมายเหตุ / ข้อสังเกต : หลักสูตรฯ ไม่ได้ Commit เป็นการดำเนินงานร่วมกันทั้งระดับคณะฯ และมหาวิทยาลัย

## องค์ประกอบที่ 2

ตัวบ่งชี้พื้นฐาน                      ด้านการบริหารและการพัฒนาสถาบัน

ตัวบ่งชี้ที่ ๑๔                      (สมศ.) การพัฒนาคณาจารย์

ชนิดของตัวบ่งชี้                      ผลผลิต

## เกณฑ์การประเมิน

## เกณฑ์การพิจารณา

กำหนดค่าน้ำหนักระดับคุณภาพอาจารย์ ดังนี้

วุฒิการศึกษา ตำแหน่งทางวิชาการ	ปริญญาตรี	ปริญญาโท	ปริญญาเอก
อาจารย์	0	2	5
ผู้ช่วยศาสตราจารย์	1	3	6
รองศาสตราจารย์	3	5	8
ศาสตราจารย์	6	8	10

## เกณฑ์การให้คะแนน :

ใช้บัญญัติไตรยางศ์เทียบ โดยกำหนดให้ค่าดัชนีคุณภาพอาจารย์เป็น 6 เท่ากับ 5 คะแนน

เกณฑ์มาตรฐาน :                      เชิงปริมาณ

วิธีการคำนวณ :

$$\frac{\text{ผลรวมถ่วงน้ำหนักของอาจารย์ประจำ}}{\text{จำนวนอาจารย์ประจำทั้งหมด}}$$

## ผลการคำนวณ

ระดับคุณภาพอาจารย์	จำนวนอาจารย์	ค่าดัชนีคุณภาพอาจารย์	คะแนนเทียบเกณฑ์
6	1	6	5

## ผลการประเมินของคณะกรรมการปีที่แล้ว

เป้าหมาย	ผลการดำเนินงาน	คะแนนประเมินจากคณะกรรมการ	บรรลุเป้าหมาย
5	5	4.17	✓

## ผลการประเมินตนเองปีนี้

เป้าหมาย	ผลการดำเนินงาน	คะแนนจากการประเมินตนเอง	บรรลุเป้าหมาย
5	6	5	✓

## ผลการดำเนินงาน

โครงการจัดการศึกษาพิเศษ หลักสูตรวิทยาศาสตร์มหาบัณฑิต สาขาวิชาการจัดการเทคโนโลยีสารสนเทศ มีอาจารย์ประจำเพียงจำนวน 1 ท่าน โดยเริ่มบรรจุตั้งแต่วันที่ 1 กรกฎาคม 2551 และสภามหาวิทยาลัยมีมติเห็นชอบแต่งตั้งให้พนักงานมหาวิทยาลัยดำรงตำแหน่งทางวิชาการ “ผู้ช่วยศาสตราจารย์ ดร.วัชรวิลี ตั้งคุปตานนท์” ในการประชุมครั้งที่ 9/2556 เมื่อวันที่ 21 ธันวาคม 2556

## รายการหลักฐาน

MIT/14-1 คำสั่งที่ 1492/2551 เรื่องจ้างพนักงานมหาวิทยาลัยสงขลานครินทร์ ด้วยเงินงบประมาณแผ่นดิน

## การ SWOT ตามองค์ประกอบ

### จุดแข็ง/แนวทางเสริมจุดแข็ง

1. นักศึกษาของโครงการฯ ส่วนใหญ่เป็นบุคคลที่มีงานประจำทำอยู่แล้ว หรือบางคนที่ยังไม่ได้ทำงานเมื่อสำเร็จการศึกษาไปแล้ว จะได้รับการคัดเลือกเข้าทำงานในองค์กรที่มีชื่อเสียง หรือเป็นอาจารย์มากมาย
2. โครงการฯ ยังเป็นหลักสูตรระดับปริญญาโทที่ได้รับความนิยม แม้จะเปิดการเรียนการสอนมากกว่า 10 ปี การศึกษา และมีบุคคลจากหลากหลายอาชีพมาเรียน ทำให้มีงานวิจัยที่หลากหลาย และตอบสนองความต้องการผู้ใช้งานได้จริง
3. มีระบบส่งเสริมและสนับสนุนที่จะช่วยให้อาจารย์ และนักศึกษาทำงานวิจัย และตีพิมพ์ผลงานทางวิชาการ
4. อาจารย์เข้าใจและยอมรับการประเมินประสิทธิภาพการสอนโดยนักศึกษา
5. อาจารย์มีศักยภาพสูง มีความพร้อมในการให้คำแนะนำนักศึกษาในการเขียนผลงานทางวิชาการ จนได้รับรางวัล
6. โครงการฯ ได้มีการกำหนดให้นักศึกษาแผน ข ต้องมีผลงานทางวิชาการ ซึ่งจะช่วยเพิ่มจำนวนผลงานตีพิมพ์เผยแพร่ได้มากขึ้น
7. หลักสูตรที่เปิดสอนได้รับอนุมัติจากสภามหาวิทยาลัยและการปรับปรุงหลักสูตรทุกๆ 5 ปี เพื่อให้สอดคล้องกับการเปลี่ยนแปลงของสังคมและเทคโนโลยี
8. มีผู้สนใจเข้าศึกษาต่อจำนวนมากส่งผลให้หลักสูตรฯ มีโอกาสคัดเลือกผู้ที่จะเข้ามาศึกษาได้มากขึ้น
9. มีคณาจารย์ผู้สอนจากหน่วยงานร่วมอื่นๆ (ได้แก่ 1. หลักสูตรวิศวกรรมคอมพิวเตอร์ คณะวิศวกรรมศาสตร์ 2. หลักสูตรวิทยาการคอมพิวเตอร์ คณะวิทยาศาสตร์ 3. หลักสูตรคอมพิวเตอร์ธุรกิจ คณะวิทยาการจัดการ และ 4. ศูนย์คอมพิวเตอร์ มหาวิทยาลัยสงขลานครินทร์) ทำให้อาจารย์ประจำซึ่งสังกัดหลักสูตรฯ มีภาระงานสอนไม่มากนัก สามารถทุ่มเทให้กับภาระงานทางด้านวิจัยของตนเองและนักศึกษาของหลักสูตรฯ ได้เป็นอย่างดี

### จุดที่ควรพัฒนา/ข้อเสนอแนะในการปรับปรุง

1. นักศึกษาเมื่อเข้ามาศึกษาแล้วจะมีการเปลี่ยนแปลงแผนการศึกษาจาก แผน ก เป็น แผน ข เป็นจำนวนกว่าครึ่งหนึ่งของนักศึกษาที่สมัครเรียนแผน ก ทำให้มีนักศึกษา แผน ก ไม่ถึงครึ่งของนักศึกษาทั้งหมด
2. ผู้เข้าศึกษาไม่มีหรือมีประสบการณ์ในการทำวิจัยมีน้อย
3. ร้อยละของนักศึกษาที่สำเร็จการศึกษาภายในเวลาที่กำหนดยังมีน้อย
4. ควรจัดหาอาจารย์ประจำที่สังกัดหลักสูตรฯ เพิ่มเติม เพื่อตอบสนองต่อภารกิจที่ต้องการจะเพิ่มผลงานวิจัย ผลงานของผู้สำเร็จการศึกษาระดับปริญญาโท (หลักสูตรแผน ข) ให้ได้รับการตีพิมพ์หรือเผยแพร่ในจำนวนที่ไม่น้อยกว่าร้อยละ 50 ของผู้สำเร็จการศึกษาในปีหนึ่งๆ ซึ่งปัจจุบันได้รับอนุมัติตำแหน่ง และอยู่ระหว่างการประกาศรับสมัคร

### วิธีปฏิบัติที่ดี/นวัตกรรม

1. จัดให้มีการบรรยายเสริมเกี่ยวกับประโยชน์ของการศึกษาในแผน ก สำหรับนักศึกษาที่ประกอบอาชีพเป็นบุคลากรทางด้านการศึกษา (เช่น ครู/นักการศึกษา เป็นต้น) หรือนักศึกษาที่มีแผนจะประกอบอาชีพเป็นครู/อาจารย์ ในอนาคตอันใกล้
2. จัดให้มีอาจารย์ที่มีประสบการณ์วิจัยในหลักสูตรแผน ก เข้าให้คำปรึกษาเกี่ยวกับงานวิจัยเพื่อวิทยานิพนธ์ในเบื้องต้น ก่อนที่จะส่งต่อให้กับอาจารย์ที่เหมาะสมกับหัวข้องานวิจัยนั้นๆ ต่อไป
3. มีการกำหนดกรอบอัตราของอาจารย์ประจำหลักสูตรฯ ในตำแหน่งพนักงานมหาวิทยาลัย เพื่อให้มีสวัสดิการและแรงจูงใจที่ดีในการปฏิบัติงาน

องค์ประกอบ 4 การวิจัย

ตัวบ่งชี้ที่ ๖ (สมศ.) งานวิจัยหรืองานสร้างสรรค์ที่นำไปใช้ประโยชน์

ชนิดของตัวบ่งชี้ ผลผลิต

เกณฑ์การ

ประเมิน

ใช้บัญญัติไตรยางศ์เทียบ โดยกำหนดร้อยละ 20 เท่ากับ 5 คะแนน ทุกกลุ่มสาขาวิชา

หมายเหตุ

- งานวิจัยหรืองานสร้างสรรค์ที่นำไปใช้ประโยชน์ นับตามปีปฏิทิน
- จำนวนอาจารย์ประจำและนักวิจัยทั้งหมด ทั้งที่ปฏิบัติงานจริงและลาศึกษาต่อให้ นับตามปีการศึกษา

เกณฑ์มาตรฐาน เชิงปริมาณ

วิธีการคำนวณ

$\frac{\text{ผลรวมของจำนวนงานวิจัยหรืองานสร้างสรรค์ที่นำไปใช้ประโยชน์}}{\text{จำนวนอาจารย์ประจำและนักวิจัยประจำทั้งหมด}} \times 100$
--

ผลการคำนวณ

ข้อมูลพื้นฐาน	ผลรวม
จำนวนอาจารย์ประจำทั้งหมด รวมทั้งที่ปฏิบัติงานจริงและลาศึกษาต่อ	1
จำนวนนักวิจัยประจำทั้งหมด รวมทั้งที่ปฏิบัติงานจริงและลาศึกษาต่อ	-
จำนวนรวมของผลงานวิจัยที่นำไปใช้ประโยชน์	6
จำนวนรวมของผลงานสร้างสรรค์ที่นำไปใช้ประโยชน์	-

ผลการประเมินของคณะกรรมการปีที่แล้ว

เป้าหมาย	ผลดำเนินงาน	คะแนนประเมินจากคณะกรรมการ	บรรลุเป้าหมาย
100	600	5	✓

ผลการประเมินตนเองปีนี้

เป้าหมาย	ผลดำเนินงาน	คะแนนจากการประเมินตนเอง	บรรลุเป้าหมาย
100	600	5	✓

## ผลการดำเนินงาน

ผลการดำเนินการของหลักสูตรในการนำผลงานวิจัยไปใช้ประโยชน์ในรอบการประเมินนี้ มีผลดำเนินการคิดเป็นร้อยละ 600

## รายการหลักฐาน

MIT/4-1 ข้อมูลการนำผลงานวิจัยไปใช้ประโยชน์กับชุมชนหรืออุตสาหกรรม

## หมายเหตุ/ข้อสังเกต

## การ SWOT ตามองค์ประกอบ

### จุดแข็ง/แนวทางเสริมจุดแข็ง

1. หลักสูตรฯ ให้การสนับสนุนอาจารย์และบุคลากรในการทำงานวิจัย
2. มีคณาจารย์ที่ทำวิจัยอย่างต่อเนื่องและมีหัวข้องานวิจัยที่ชัดเจน
3. สนับสนุนการทำงานวิจัยของคณาจารย์และบุคลากร

### จุดที่ควรพัฒนา/ข้อเสนอแนะในการปรับปรุง

1. ผลักดันให้นักศึกษามีการตีพิมพ์เผยแพร่ผลงานจากวิทยานิพนธ์ในลักษณะการนำเสนอผลงานในการประชุมวิชาการระดับนานาชาติเป็นต้นไป หรือการเขียนบทความลงวารสารระดับชาติที่อยู่ในฐานที่ สกอ. ยอมรับหรือมีดัชนีคุณภาพ
2. จัดให้มีระบบเพื่อรวบรวม ติดตามข้อมูลการนำผลงานวิจัยไปใช้ประโยชน์อย่างเป็นระบบมากขึ้น แทนการประกาศแจ้งขอความร่วมมือจากให้นักศึกษาแต่เพียงฝ่ายเดียว
3. หามาตรส่งเสริมให้นักศึกษาเผยแพร่ผลงานระดับนานาชาติมากขึ้น เพื่อรองรับการเข้าสู่ประชาคมเศรษฐกิจอาเซียนในปี 2558 นี้

### วิธีปฏิบัติที่ดี/นวัตกรรม

-

องค์ประกอบ 9 ระบบและกลไกการประกันคุณภาพ

ตัวบ่งชี้ที่ 9.1 (สกอ.) ระบบและกลไกการประกันคุณภาพการศึกษาภายใน

ชนิดของตัวบ่งชี้ กระบวนการ

	คะแนน 1	คะแนน 2	คะแนน 3	คะแนน 4	คะแนน 5
เกณฑ์การประเมิน	มีการดำเนินการ 1 ข้อ	มีการดำเนินการ 2 หรือ 3 ข้อ	มีการดำเนินการ 4 หรือ 5 ข้อ หรือ 6 ข้อ	มีการดำเนินการ 7 หรือ 8 ข้อ	มีการดำเนินการ 9 ข้อ

หมายเหตุ

เกณฑ์มาตรฐาน ข้อ

ผลการประเมินตนเอง

มี	ข้อ	เกณฑ์การประเมิน	ผลดำเนินงาน	หลักฐาน
<input checked="" type="checkbox"/>	1	มีระบบและกลไกการประกันคุณภาพการศึกษาภายในที่เหมาะสมและสอดคล้องกับพันธกิจ และพัฒนาการของสถาบัน ตั้งแต่ระดับหลักสูตรหรือหน่วยงานเทียบเท่า และดำเนินการตามระบบที่กำหนด	หลักสูตรฯ เป็นหน่วยงานหนึ่งของคณะวิศวกรรมศาสตร์ ที่มีการเข้าร่วมระบบการประกันคุณภาพการศึกษาของมหาวิทยาลัย ที่เหมาะสมสอดคล้องกับปรัชญา และวัตถุประสงค์ของหลักสูตรฯ	MIT/9.1-1
<input checked="" type="checkbox"/>	2	มีการกำหนดนโยบายและให้ความสำคัญเรื่องการประกันคุณภาพการศึกษาภายใน โดยคณะกรรมการระดับนโยบายและผู้บริหารสูงสุดของสถาบัน	มีการกำหนดเรื่องการประกันคุณภาพการศึกษา ในเอกสารหลักสูตรฯ เพื่อเป็นมาตรฐานและคุณภาพของหลักสูตรฯ อีกทั้งยังมีคณะกรรมการโครงการฯ ซึ่งคณะกรรมการมาจากผู้บริหารหน่วยงานร่วม ดูแลในเรื่องการประกันคุณภาพการศึกษาของหลักสูตรฯ	MIT/2.1-4
<input checked="" type="checkbox"/>	3	มีการกำหนดตัวบ่งชี้เพิ่มเติมตามอัตลักษณ์ของสถาบัน	มหาวิทยาลัยมีการกำหนดตัวบ่งชี้ตามอัตลักษณ์ของสถาบันและกำหนดให้มีการรายงานผลการดำเนินงานระดับคณะ	MIT/9.1-2

มี	ข้อ	เกณฑ์การประเมิน	ผลดำเนินงาน	หลักฐาน
<input checked="" type="checkbox"/>	4	มีการดำเนินงานด้านการประกันคุณภาพการศึกษาภายในที่ครบถ้วน ประกอบด้วย 1) การควบคุม ติดตาม การดำเนินงาน และประเมินคุณภาพ 2) การจัดทำรายงานประจำปีที่เป็น รายงานประเมินคุณภาพ เสนอต่อสภาสถาบันและสำนักงานคณะกรรมการการอุดมศึกษาตามกำหนดเวลา โดยเป็นรายงานที่มีข้อมูลครบถ้วนตามที่สำนักงานคณะกรรมการการอุดมศึกษากำหนด ใน CHE QA Online และ 3) การนำผลการประเมินคุณภาพไปทำแผนการพัฒนาคุณภาพการศึกษาของสถาบัน	หลักสูตรฯ มีการดำเนินงานด้วยการประกันคุณภาพการศึกษาภายในที่เหมาะสม ได้แก่ การควบคุม ติดตามผลการดำเนินงาน และมีการจัดทำรายงานประกันคุณภาพภายในประจำปีเสนอต่อคณะฯ ซึ่งคณะฯ จะได้นำเสนอต่อมหาวิทยาลัย และสำนักงานคณะกรรมการการอุดมศึกษาต่อไปตามเวลาที่กำหนด	MIT/9.1-1
<input checked="" type="checkbox"/>	5	มีการนำผลการประกันคุณภาพการศึกษาภายในมาปรับปรุงการทำงาน และส่งผลให้มีการพัฒนาผลการดำเนินงานตามตัวบ่งชี้ของแผนกลยุทธ์ทุกตัวบ่งชี้	มีการนำผลการประกันคุณภาพการศึกษามาปรับปรุงการทำงาน และส่งผลให้มีพัฒนาการที่ดีขึ้น อันจะเห็นได้จากจำนวนผลงานทางวิชาการที่มีการเพิ่มจำนวนมากขึ้นตามลำดับ	MIT/9.1-2
<input checked="" type="checkbox"/>	6	มีระบบสารสนเทศที่ให้ข้อมูลสนับสนุนการประกันคุณภาพการศึกษาภายในครบทั้ง 9 องค์ประกอบคุณภาพ	คณะวิศวกรรมศาสตร์ มีระบบสารสนเทศเกี่ยวข้องกับข้อมูลพื้นฐานที่จำเป็น สำหรับจัดทำรายงานประจำปีประเมินคุณภาพ โดยหลักสูตรฯ จะทำการแจ้งข้อมูลผ่านคณะฯ แล้วคณะฯ ทำการเผยแพร่ผ่านระบบสารสนเทศ ซึ่งระบบดังกล่าวเป็นการใช้งานร่วมกันระหว่างหน่วยงานกับคณะฯ	MIT/9.1-2
<input type="checkbox"/>	7	มีส่วนร่วมของผู้มีส่วนได้ส่วนเสียในการประกันคุณภาพการศึกษา โดยเฉพาะนักศึกษาผู้ใช้บัณฑิต และผู้ใช้บริการตามพันธกิจของสถาบัน		



มี	ข้อ	เกณฑ์การประเมิน	ผลดำเนินงาน	หลักฐาน
<input type="checkbox"/>	8	มีเครือข่ายการแลกเปลี่ยนเรียนรู้ด้านการประกันคุณภาพการศึกษาระหว่างสถาบัน และมีกิจกรรมร่วมกัน		
<input checked="" type="checkbox"/>	9	มีแนวปฏิบัติที่ดีหรืองานวิจัยด้านการประกันคุณภาพการศึกษาที่หน่วยงานพัฒนาขึ้น และเผยแพร่ให้หน่วยงานอื่นสามารถนำไปใช้ประโยชน์	สนับสนุนให้บุคลากรทำขั้นตอนการปฏิบัติเพื่อเป็นแนวและหลักการปฏิบัติงานที่ดี มีคุณภาพต่อการให้บริการ และมีการพัฒนาปรับปรุงให้ดีขึ้นเรื่อยๆ	MIT/9.1-3

#### ผลการประเมินของคณะกรรมการปีที่แล้ว

เป้าหมาย	ผลการดำเนินงาน	คะแนนประเมินจากคณะกรรมการ	บรรลุเป้าหมาย
7	7	4	✓

#### ผลการประเมินตนเองปีนี้

เป้าหมาย	ผลการดำเนินงาน	คะแนนจากการประเมินตนเอง	บรรลุเป้าหมาย
7	7	4	✓

#### รายการหลักฐาน

- MIT/9.1-1 รายงานประจำปี การประเมินคุณภาพภายใน ปีการศึกษา 2551 – 2555
- MIT/9.1-2 <http://phoenix.eng.psu.ac.th/qa/P&O/>  
เว็บไซต์กลุ่มแผนงานและพัฒนาคุณภาพ
- MIT/9.1-3 คู่มือขั้นตอนการปฏิบัติงานของเจ้าหน้าที่หลักสูตร

#### หมายเหตุ/ข้อสังเกต

องค์ประกอบ 9 ระบบและกลไกการประกันคุณภาพ

ตัวบ่งชี้ที่ 15 (สมศ.) ผลประเมินการประกันคุณภาพภายในรับรองโดยต้นสังกัด

ชนิดของตัวบ่งชี้ ผลผลิต

เกณฑ์การ  
ประเมิน

ใช้ค่าคะแนนผลการประเมินการประกันคุณภาพการศึกษาภายใน โดยต้นสังกัด

หมายเหตุ  
กรณีของการประเมินระดับคณะหากประเมินการประกันคุณภาพภายในของคณะไม่ครบทุกตัวที่กำหนดในระดับสถาบันให้ใช้คะแนนจากการประเมินในระดับสถาบันของตัวบ่งชี้้นั้นมาใช้แทน

เกณฑ์มาตรฐาน เชิงปริมาณ

ผลการประเมินของคณะกรรมการปีที่แล้ว

เป้าหมาย	ผลการดำเนินงาน	คะแนนประเมินจาก คณะกรรมการ	บรรลุเป้าหมาย
4	4.40	4.40	✓

ผลการประเมินตนเองปีนี้

เป้าหมาย	ผลการดำเนินงาน	คะแนนจากการประเมินตนเอง	บรรลุเป้าหมาย
4	4.40	4.40	✓

รายการหลักฐาน

<p><b>จุดแข็ง/แนวทางเสริมจุดแข็ง</b></p> <ol style="list-style-type: none"> <li>1. หลักสูตรฯ เป็นหน่วยงานขนาดเล็กเปิดสอนหลักสูตรพิเศษเพียงหลักสูตรเดียว จึงทำให้มีปริมาณของข้อมูลที่เกี่ยวข้องไม่มาก</li> <li>2. ผู้บริหารและบุคลากรของหน่วยงานตระหนักถึงความสำคัญของการประกันคุณภาพภายใน และทุกคนในหน่วยงานมีส่วนร่วมต่อการประกันคุณภาพภายในเป็นอย่างดี</li> </ol> <p><b>จุดที่ควรพัฒนา/ข้อเสนอแนะในการปรับปรุง</b></p> <ol style="list-style-type: none"> <li>1. ยังไม่มีการดำเนินงานเพื่อรวบรวมข้อมูลของผู้มีส่วนได้ส่วนเสียในการประกันคุณภาพการศึกษา เช่น ผู้ใช้บัณฑิต และผู้ใช้บริการตามพันธกิจของสถาบัน</li> </ol> <p><b>วิธีปฏิบัติที่ดี/นวัตกรรม</b></p> <ol style="list-style-type: none"> <li>1. ใช้ประโยชน์จากเครือข่ายสังคมออนไลน์ของนักศึกษาปัจจุบัน และมหาบัณฑิตของหลักสูตร เพื่อช่วยในการเก็บรวบรวมข้อมูลเกี่ยวกับการประกันคุณภาพการศึกษา ที่จะจัดทำต่อไปในอนาคต</li> <li>2. ใช้ประโยชน์จากนักศึกษาฝึกงานแบบสหกิจ เพื่อช่วยดำเนินการทางด้านการประกันคุณภาพการศึกษา เพื่อลดภาระให้กับเจ้าหน้าที่ของหลักสูตร ซึ่งมีเพียง 2 ท่าน ในปัจจุบัน</li> </ol>
--

แบบฟอร์ม 8 แบบฟอร์มคำนวณคะแนนผลการประเมินคุณภาพ(SAR - 8) ปีการศึกษา 2556																
นสั กสูตรการจั ดการเทคโนโลยีสารสนเทศ																
องค์ประกอบและตัวบ่งชี้	เชิงปริมาณ				เชิงคุณภาพ											
	ตั้ง นาร	ข้อมูล	ผลการ ดำเนินงาน	คะแนน	(ระบุเลข 1 ในข้อที่มีการดำเนินงาน)											
					1	2	3	4	5	6	7	8	9			
					จำนวนข้อ				คะแนน	คิดคะแนน	ผลการประเมิน					
<b>องค์ประกอบที่ 2 การผลิต อบรม</b>											4.60	ดีมาก				
<b>สกอ. 2.1 ระบบและกลไกการพัฒนาและบริหารหลักสูตร (ขั อ)</b>											4.00	ดี				
สกอ. 2.1 ระบบและกลไกการพัฒนาและบริหารหลักสูตร (ขั อ)	กรณีที่ 1 ไม่เปิดหลักสูตรระดับบัณฑิตศึกษา										0	0	0.00	ต้องปรับปรุง		
		กรณีที่ 2 เปิดหลักสูตรระดับบัณฑิตศึกษา				1	1	1	1	1			5	4	4.00	ดี
<b>สกอ. 2.2 อาจารย์ประจำที่มีคุณวุฒิปริญญาเอ (รั อยละ)</b>											5.00	ดีมาก				
สกอ. 2.2 อาจารย์ประจำที่มีคุณวุฒิปริญญาเอ (รั อยละ)	กรณีที่ 1 รั อยละของอาจารย์ประจำที่มีวุฒิปริญญาเอก	อาจารย์ป.เอก	1	100.00	5.00										5.00	ดีมาก
		อาจารย์ทั้งหมด	1													
สกอ. 2.2 อาจารย์ประจำที่มีคุณวุฒิปริญญาเอ (รั อยละ)	กรณีที่ 2 ค่าการเพิ่มขึ้นของอาจารย์ประจำที่มีวุฒิปริญญาเอ	ร้อยละปีปัจจุบัน	100.00	100.00	5.00											
		ร้อยละปีถัดไป	100.00													
<b>สกอ. 2.4 ระบบการพัฒนาบุคลากรและบุคลากรสายสนับสนุน (ขั อ)</b>											4.00	ดี				
<b>สกอ. 2.5 ห้ องสม ุด ปกรณการศึกษั และสภาพแวดล้อมการเรียนรู (ขั อ)</b>											4.00	ดีมาก				
<b>สกอ. 2.6 ระบบและกลไกการจัดการเรียนการสอน (ขั อ)</b>											5.00	ดีมาก				
<b>สกอ. 2.8 ระดับความสำเร็จของการเสริมสร้ างคุณธรรมจริยธรรม</b>											4.00					
สมศ. 3. ผลงานของผู้ สำเร็จการศึกษาระดับปริญญาเ ที่ ด้ รับการดี พิมพ์หรือเผยแพร่ อยล้	ถ่วงน้ำหนักผลงานฯ	2.50	12.50	2.50												
	กรณีที่ 1	-														
	กรณีที่ 2	2.50														
	กรณีที่ 3	-														
	กรณีที่ 4	-														
	ผู้ สำเร็จการศึกษั ป.โท	20														
สมศ. 4. ผลงานของผู้ สำเร็จการศึกษาระดับปริญญาเ ที่ ด้ รับการดี พิมพ์ (รั อยล้)	ถ่วงน้ำหนักผลงานฯ	0.00	0.00	0.00												
	กรณีที่ 1	-														
	กรณีที่ 2	-														
	กรณีที่ 3	-														
	กรณีที่ 4	-														
	ผู้ สำเร็จการศึกษั ป.เอก															
สมศ. 14. การพัฒนาบุคลากร (ขั อ)	ถ่วงน้ำหนักของอาจารย์	6.00	6.00	5.00											5.00	ดีมาก
	อาจารย์-ตรี	-														
	อาจารย์-โท	-														
	อาจารย์-เอก	-														
	ผศ.-ตรี	-														
	ผศ.-โท	-														
	ผศ.-เอก	6.00														
	รศ.-ตรี	-														
	รศ.-โท	-														
	รศ.-เอก	-														
	ศ.-ตรี	-														
	ศ.-โท	-														
	ศ.-เอก	-														
	อาจารย์ปฏิบัติงานจริง	1.00														
<b>องค์ประกอบที่ 4 การวิ จั</b>											5.00	ดีมาก				
สมศ. 6. งานวิจัยที่นำไปใช้ ประโยชน์ อยล้	จำนวนงานวิจัย/สร้ างสรรค์	6.00	600.00	5.00											5.00	ดีมาก
	อาจารย์และนักวิจัยทั้งหมด	1.00														
<b>องค์ประกอบที่ 9 ระบบและกลไกการประกั นคุณภาพ</b>											4.20	ดี				
<b>สกอ. 9.1 ระบบและกลไกการประกั นคุณภาพการศึกษั ภายใน (ขั อ)</b>											4.00	ดี				
<b>สมศ. 15. ผลประเมินการประกั นคุณภาพภายในรับรองโดยต้ นสังกัด (คะแนน)</b>											4.40	ดี				
<b>ค่าเฉลี่ย 9 องค์ประกอบสำหรั บการประเมินคุณภาพภายใน (ไม่รวมตัวบ่งชี้ อั ตลั กษะ เอกลั กษณ และมาตรการส่งเสริม)</b>											4.55	ดีมาก				
<b>ค่าเฉลี่ยตัวบ่งชี้ 1-11 ของ สมศ.</b>											5.00	ดีมาก				
<b>ค่าเฉลี่ยทุกตัวบ่งชี้ ของ สมศ.</b>											4.80	ดีมาก				

องค์ประกอบ ตัวบ่งชี้ (KPIs) ปีการศึกษา 2556-2559 หลักสูตรวิทยาศาสตรมหาบัณฑิต สาขาวิชาการจัดการเทคโนโลยีสารสนเทศ								
องค์ประกอบและตัวบ่งชี้	หน่วยนับ	แผน						
			ผล	2554	2555	2556	2557	2558
<b>องค์ประกอบที่ 2 การผลิตบัณฑิต (13)</b>								
2.1 ระบบและกลไกการพัฒนาและบริหารหลักสูตร	ข้อ	แผน	5	5	5	5	5	5
		ผล	5	6	5			
2.2 อาจารย์ประจำที่มีคุณวุฒิปริญญาเอก	ร้อยละ	แผน	100	100	100	100	100	100
		ผล	100	100.00	100			
2.3 อาจารย์ประจำที่ดำรงตำแหน่งทางวิชาการ	ร้อยละ	แผน						
		ผล						
2.4 ระบบการพัฒนาบุคลากรและบุคลากรสายสนับสนุน	ข้อ	แผน		3	4	4	4	4
		ผล		5	5			
2.6 ระบบและกลไกการจัดการเรียนการสอน	ข้อ	แผน	5	5	5	5	5	5
		ผล	7	6	7			
2.8 ระดับความสำเร็จของการเสริมสร้างคุณธรรมจริยธรรมที่จัดให้กับนักศึกษา	ข้อ	แผน						
		ผล		4	4			
๓. ผลงานของผู้สำเร็จการศึกษาระดับปริญญาโทที่ได้รับการตีพิมพ์หรือเผยแพร่	ร้อยละ	แผน						
		ผล		13.67				
๑๔. การพัฒนาอาจารย์	ค่าดัชนีคุณภาพอาจารย์	แผน	-	5	5	5	5	5
		ผล	5	5.00	6			
<b>องค์ประกอบที่ 4 การวิจัย (6)</b>								
4.3 เงินสนับสนุนงานวิจัยและงานสร้างสรรค์ต่อจำนวนอาจารย์ประจำและนักวิจัย	บาท/คน	แผน						
		ผล						
๕. งานวิจัยหรืองานสร้างสรรค์ที่ได้รับการตีพิมพ์หรือเผยแพร่	ร้อยละ	แผน						
		ผล		0.00				
๖. งานวิจัยที่นำไปใช้ประโยชน์	ร้อยละ	แผน		100	100	100	100	100
		ผล	300.00	600.00	600.00			
<b>องค์ประกอบที่ 7 การบริหารและการจัดการ (5)</b>								
7.4 ระบบบริหารความเสี่ยง	ข้อ	แผน						
		ผล		5				
<b>องค์ประกอบที่ 9 ระบบและกลไกการประกันคุณภาพ (2)</b>								
9.1 ระบบและกลไกการประกันคุณภาพการศึกษาภายใน	ข้อ	แผน	7	7	7	7	7	7
		ผล	7	9	7			
๑๕. ผลประเมินการประกันคุณภาพภายในรับรองโดยต้นสังกัด	คะแนนเต็ม ๕	แผน	4	4	4	4	4	4
		ผล	4.50	4.40	4.40			

**ภาคผนวก ก**  
**รายการเอกสารอ้างอิง**

เลขที่เอกสาร	ชื่อเอกสาร
MIT/2.1-1	เพิ่มเอกสารเกี่ยวกับการเปิด / โอนย้ายหลักสูตรฯ
MIT/2.1-2	หนังสือสำนักงานคณะกรรมการการอุดมศึกษา เลขที่ ศธ.0506(1)/7671 เรื่อง - (การให้ความเห็นชอบหลักสูตรฯ ของคณะกรรมการการอุดมศึกษา เมื่อวันที่ 17 พฤษภาคม 2555)
MIT/2.1-3	หนังสือเลขที่ มอ. 950/1013 เรื่อง หลักสูตรวิทยาศาสตรมหาบัณฑิตสาขาวิชาการจัดการเทคโนโลยีสารสนเทศ หลักสูตรปรับปรุง พ.ศ.2554
MIT/2.1-4	คำสั่งที่ 197/2551 แต่งตั้งคณะกรรมการดำเนินการโครงการจัดการศึกษาพิเศษ หลักสูตรวิทยาศาสตรมหาบัณฑิต สาขาวิชาการจัดการเทคโนโลยีสารสนเทศ
MIT/2.1-5	คำสั่งที่ 172/2552 แต่งตั้งคณะกรรมการบริหารหลักสูตรวิทยาศาสตรมหาบัณฑิต สาขาวิชาการจัดการเทคโนโลยีสารสนเทศ
MIT/2.4-1	<a href="http://www.ga.eng.psu.ac.th/data/training/training.htm">http://www.ga.eng.psu.ac.th/data/training/training.htm</a> รายการฝึกอบรมและกิจกรรมของบุคลากรคณะวิศวกรรมศาสตร์
MIT/2.4-2	<a href="http://www.ga.eng.psu.ac.th/data/HR_Center/HR_plan_55/HR_plan_55.pdf">http://www.ga.eng.psu.ac.th/data/HR_Center/HR_plan_55/HR_plan_55.pdf</a> แนวทางการพัฒนาบุคลากรคณะวิศวกรรมศาสตร์
MIT/2.4-3	แผนพัฒนาอาจารย์ คณะวิศวกรรมศาสตร์
MIT/2.4-4	มคอ.5 รายวิชาที่เปิดสอนในภาคการศึกษาที่ 1/2555 และ 2/2555
MIT/2.6-1	แผนการสอนรายวิชา 245-581 และ 245-681
MIT/2.6-2	เพิ่มเอกสารเกี่ยวกับเค้าโครงรายวิชา (Course Outline)
MIT/2.6-3	แผนการสอนรายวิชา 245-531
MIT/2.6-4	หนังสือเชิญวิทยากร
MIT/2.6-5	ขั้นตอนการปฏิบัติงาน (K-Procedure) ของ เจ้าหน้าที่หลักสูตรฯ

- MIT/2.6-6 ผลการประเมินการสอนประจำปีการศึกษา 2555
- MIT/2.8-1 รายงานประจำปีการประเมินคุณภาพภายในประจำปีการศึกษา 2555 คณะวิศวกรรมศาสตร์ มอ.
- MIT/4-1 ข้อมูลการนำผลงานวิจัยไปใช้ประโยชน์ ประจำปี 2555
- MIT/9.1-1 รายงานประจำปีการประเมินคุณภาพภายใน ปีการศึกษา 2551 - 2554
- MIT/9.1-2 เว็บไซต์กลุ่มแผนงานและพัฒนาคุณภาพ
- MIT/9.1-3 คู่มือขั้นตอนการปฏิบัติงานของเจ้าหน้าที่หลักสูตร
- MIT/14-1 คำสั่งที่ 1492/2551 เรื่องจ้างพนักงานมหาวิทยาลัยสงขลานครินทร์ ด้วยเงินงบประมาณแผ่นดิน
- MIT/14-2 บันทึกข้อความที่ มอ244/295 ลงวันที่ 8 มิถุนายน 2555 เรื่อง รับสมัครบุคคลเพื่อคัดเลือกเข้าเป็นพนักงานมหาวิทยาลัยเงินรายได้ ตำแหน่งอาจารย์