



รายงานการประเมินตนเอง
(Self Assessment Report)

หลักสูตรวิศวกรรมศาสตรมหาบัณฑิต สาขาวิชาการจัดการอุตสาหกรรม
หลักสูตรปรับปรุง พ.ศ. 2555

ภาควิชาวิศวกรรมอุตสาหกรรม
คณะวิศวกรรมศาสตร์ มหาวิทยาลัยสงขลานครินทร์

รอบปีการศึกษา 2558

31 สิงหาคม 2559

รายงานการประเมินตนเองระดับหลักสูตร
มหาวิทยาลัยสงขลานครินทร์
ปีการศึกษา 2558

รหัสหลักสูตร	25470101104209
ชื่อหลักสูตร	หลักสูตรวิศวกรรมศาสตรมหาบัณฑิต สาขาวิชาการจัดการอุตสาหกรรม
ภาควิชา	ภาควิชาวิศวกรรมอุตสาหกรรม
คณะ	คณะวิศวกรรมศาสตร์
วันที่รายงาน	31 กรกฎาคม 2559

ผู้ประสานงาน

ชื่อ	ผู้ช่วยศาสตราจารย์ ดร.กลางเดือน โพนนา
ตำแหน่ง	ผู้อำนวยการหลักสูตรวิศวกรรมศาสตรมหาบัณฑิต สาขาวิชาการจัดการอุตสาหกรรม
โทรศัพท์	7147
email	klangduen.p@psu.ac.th

ชื่อ	นางสาวอรรณศิริ หนูไธ
ตำแหน่ง	เจ้าหน้าที่บริหารงานทั่วไป
โทรศัพท์	7428
email	orawansiri.n@psu.ac.th

.....
(ผู้ช่วยศาสตราจารย์ ดร.กลางเดือน โพนนา)
ประธานหลักสูตร

คำนำ

รายงานการประเมินตนเองระดับหลักสูตรวิศวกรรมศาสตรมหาบัณฑิต สาขาวิชาการจัดการอุตสาหกรรม ภาควิชาวิศวกรรมอุตสาหกรรม คณะวิศวกรรมศาสตร์ มหาวิทยาลัยสงขลานครินทร์ ฉบึบนี้ เป็นรายงานประจำปีในรอบปีการศึกษา 2558 (ระหว่างเดือนสิงหาคม 2558 ถึง เดือนกรกฎาคม 2559) โดยใช้เกณฑ์ ASEAN University Network – Quality Assurance (AUN-QA) ในการรายงานผลการตรวจสอบและประเมินผลการดำเนินงานของหลักสูตรตลอดระยะเวลา 1 ปีการศึกษาที่ผ่านมา ผลการประเมินจะนำมาใช้ในการพัฒนาคุณภาพการศึกษาของหลักสูตร อีกทั้งเสริมสร้างจุดแข็งและพัฒนาจุดที่ควรปรับปรุงต่อไปในอนาคต

(ผู้ช่วยศาสตราจารย์ ดร.กลางเดือน โปชนา)

ประธานหลักสูตรปริญญาโท สาขาวิชาการจัดการอุตสาหกรรม

สารบัญ

	หน้า
คำนำ.....	(3)
สารบัญ.....	(4)
รายการตาราง.....	(6)
บทสรุปสำหรับผู้บริหาร.....	7
บทที่ 1 ส่วนนำ.....	9
บทที่ 2 รายงานผลการดำเนินงานของหลักสูตรตามเกณฑ์การประเมินองค์ประกอบที่ 1.....	13
บทที่ 3 ผลการดำเนินงานตามเกณฑ์ AUN QA	
AUN 1.....	21
AUN 2.....	23
AUN 3.....	25
AUN 4.....	28
AUN 5.....	30
AUN 6.....	33
AUN 7.....	38
AUN 8.....	41
AUN 9.....	44
AUN 10.....	46
AUN 11.....	49
บทที่ 4 การวิเคราะห์จุดแข็ง จุดที่ควรพัฒนา และแนวทางการพัฒนา	
จุดแข็ง.....	51
จุดที่ควรพัฒนา.....	51
แนวทางการพัฒนา.....	51
บทที่ 5 ข้อมูลพื้นฐาน (Common Data Set).....	52
ภาคผนวก	
เอกสารแนบ 1 ผลการเรียนรู้ที่คาดหวังแบ่งออกเป็นความรู้และทักษะทั่วไป และความรู้และทักษะเฉพาะทาง.....	53
เอกสารแนบ 2 การเปรียบเทียบผลการเรียนรู้ที่คาดหวังกับคุณลักษณะบัณฑิตที่พึงประสงค์	54
เอกสารแนบ 3 หนังสือแต่งตั้งอาจารย์ผู้รับผิดชอบหลักสูตร	55
เอกสารแนบ 4 วิสัยทัศน์/พันธกิจ เป้าประสงค์ มหาวิทยาลัยสงขลานครินทร์.....	57
เอกสารแนบ 5 มาตรฐานผลการเรียนรู้.....	59
เอกสารแนบ 6 หนังสือแต่งตั้งกรรมการผู้ทรงคุณวุฒิ.....	60
เอกสารแนบ 7 กลยุทธ์การสอนที่ใช้การพัฒนาและการประเมินผลการเรียนรู้ในแต่ละด้าน.....	61
เอกสารแนบ 8 แผนที่แสดงการกระจายความรับผิดชอบมาตรฐานผลการเรียนรู้จากหลักสูตรสู่รายวิชา (Curriculum Mapping).....	63

สารบัญ (ต่อ)

เอกสารแนบ 9	แผนการศึกษา.....	67
เอกสารแนบ 10	รายวิชา.....	69
เอกสารแนบ 11	ข้อมูลผลงานทางวิชาการของอาจารย์ ปีการศึกษา 2558 (สิงหาคม 2558-กรกฎาคม 2559).....	71
เอกสารแนบ 12	แผนอัตรากำลัง 4 ปี.....	72
เอกสารแนบ 13	แผนการใช้จ่ายเงินรายได้ภาควิชาฯ ปี 2559.....	77

รายการตาราง

	หน้า
ตารางที่ 1.1 ตารางสรุปผลการดำเนินงานตามเกณฑ์การประเมินองค์ประกอบที่ 1.....	13
ตารางที่ 1.2 อาจารย์ประจำหลักสูตร/คุณสมบัติของอาจารย์ประจำหลักสูตร/คุณสมบัติของอาจารย์ ผู้รับผิดชอบหลักสูตร (ตัวบ่งชี้ 1.1 เกณฑ์ข้อ 1, 2, 3).....	14
ตารางที่ 1.3 อาจารย์ผู้สอนและคุณสมบัติของอาจารย์ผู้สอน (ตัวบ่งชี้ 1.1 เกณฑ์ข้อ 4).....	15
ตารางที่ 1.4 อาจารย์ที่ปรึกษาวิทยานิพนธ์หลักและอาจารย์ที่ปรึกษาสารนิพนธ์ (ตัวบ่งชี้ 1.1 เกณฑ์ข้อที่ 5, 9, 10).....	16
ตารางที่ 1.5 อาจารย์ที่ปรึกษาวิทยานิพนธ์/สารนิพนธ์ร่วม (ถ้ามี) (ตัวบ่งชี้ 1.1 เกณฑ์ข้อ 6).....	17
ตารางที่ 1.6 อาจารย์ผู้สอบวิทยานิพนธ์ (ตัวบ่งชี้ 1.1 เกณฑ์ข้อ 7).....	18
ตารางที่ 1.7 การตีพิมพ์เผยแพร่ผลงานของผู้สำเร็จการศึกษา (ตัวบ่งชี้ 1.1 เกณฑ์ข้อ 8).....	18

บทสรุปสำหรับผู้บริหาร

รายงานการประเมินตนเอง (Self Assessment Report : SAR) ฉบับนี้ จัดทำขึ้นโดย หลักสูตร วิศวกรรมศาสตรมหาบัณฑิต สาขาวิชาการจัดการอุตสาหกรรม ภาควิชาวิศวกรรมอุตสาหกรรม คณะวิศวกรรมศาสตร์ มหาวิทยาลัยสงขลานครินทร์ วิทยาเขตหาดใหญ่ มีวัตถุประสงค์เพื่อเป็นเอกสาร ในการตรวจการประเมินคุณภาพตามระบบ CUPT QA ระดับหลักสูตรตามแนวทาง AUN-QA แล้วเสร็จเมื่อวันที่ 31 สิงหาคม 2559 โดยมีผลการดำเนินการ ดังนี้

จากตารางสรุปผลการดำเนินงานตามมาตรฐานหลักสูตรตามเกณฑ์การประเมินองค์ประกอบที่ 1 การกำกับมาตรฐานของการประกันคุณภาพระดับหลักสูตรของสำนักงานคณะกรรมการอุดมศึกษา (สกอ.) ประกอบด้วยตัวบ่งชี้ระดับบัณฑิตศึกษา 11 ข้อ สรุปผลการดำเนินงานเป็นไปตามเกณฑ์ข้อ 1-11 ส า ห ร้ บ ผลการดำเนินงานตามเกณฑ์ AUN QA ระดับหลักสูตรบัณฑิตศึกษา โดยกำหนดเกณฑ์การประเมิน 7 ระดับนั้น สรุปผลการดำเนินงาน ดังนี้

1. การกำหนดผลการเรียนรู้ที่คาดหวัง (ระดับ 3) หลักสูตรกำหนดให้คุณภาพของมหาบัณฑิตต้องเป็นไปตามมาตรฐานผลการเรียนรู้ครอบคลุมทั้ง 5 ด้าน ได้แก่ด้านคุณธรรมจริยธรรม, ด้านความรู้, ด้านทักษะทางปัญญา, ด้านทักษะความสัมพันธ์ระหว่างบุคคลและความรับผิดชอบ และด้านทักษะการวิเคราะห์เชิงตัวเลข การสื่อสารและการใช้เทคโนโลยีสารสนเทศและยังสอดคล้องกับวิสัยทัศน์และพันธกิจทั้งในระดับคณะ และมหาวิทยาลัย

2. รายละเอียดของหลักสูตร (ระดับ 3) ทางหลักสูตรได้ทบทวนรายละเอียดของหลักสูตรทุก 5 ปี ตามรอบกำหนดการปรับปรุงเพื่อให้เนื้อหาในหลักสูตรมีความทันสมัยและทันต่อเหตุการณ์ โดยทำการเผยแพร่ ข้อมูลหลักสูตรผ่านทางเว็บไซต์ของภาควิชาฯ คณะฯ และระดับมหาวิทยาลัย เพื่อเป็นการให้ข้อมูลแก่ สาธารณะ (มคอ.2) และมีการทบทวนรายละเอียดวิชาทุกสิ้นสุดภาคการศึกษา (มคอ. 3 และ มคอ.5)

3. โครงสร้างและเนื้อหาวิชาของหลักสูตร (ระดับ 4) หลักสูตรได้ถูกกำหนดให้เนื้อหาวิชา วิชา ต่าง ๆ มีความสอดคล้องกับมาตรฐานผลการเรียนรู้ทั้ง 5 ด้าน ดังระบุไว้ใน AUN1 ได้แก่ วิชาบังคับและ วิชาเลือกเพื่อให้มีความรู้ความเข้าใจในศาสตร์ทางการจัดการอุตสาหกรรม วิชาระเบียบวิธีวิจัยเพื่อ เรียนรู้วิธีการวิจัยอย่างเป็นระบบ และฝึกการนำเสนองานวิจัยและการใช้เทคโนโลยีสารสนเทศ เป็นต้น

4. วิธีการเรียนและการสอน (ระดับ 3) กลยุทธ์การจัดการเรียนการสอนได้ถูกออกแบบให้สอดคล้อง กับผลการเรียนรู้ในแต่ละรายวิชาดังแสดงในรายละเอียดรายวิชา (มคอ.3) โดยเน้นวิธีการสอนที่หลากหลาย เช่น บรรยาย ปฏิบัติการ ศึกษาคุณงาน อภิปรายกลุ่ม รวมถึงการนำเทคโนโลยีและนวัตกรรมมาประกอบการ สอน เพื่อให้ผลการเรียนรู้ที่คาดหวังสนับสนุนให้นักศึกษามีคุณลักษณะของบัณฑิตที่พึงประสงค์ ไม่ว่าจะเป็น ทักษะของการเป็นนักวิจัย ทักษะด้านการสื่อสารภาษาสากล (อังกฤษ) และทักษะทางด้านเทคโนโลยี

5. การประเมินผลผู้เรียน (ระดับ 4) กระบวนการประเมินผลสัมฤทธิ์ในการเรียนรู้ของนักศึกษาได้ถูก กำหนดและระบุไว้อย่างชัดเจนในรายละเอียดของรายวิชา (มคอ.3) แต่หลักสูตรยังขาดกระบวนการใน การตรวจสอบเกี่ยวกับความน่าเชื่อถือของผลประเมิน

6. คุณภาพบุคลากรสายวิชาการ (ระดับ 3) หลักสูตรให้ความสำคัญทั้งด้านปริมาณและคุณภาพของ อาจารย์ผู้สอนคือมีจำนวนผู้สอนที่เหมาะสมและอยู่ในเกณฑ์ที่สำนักงานคณะกรรมการอุดมศึกษา (สกอ.) กำหนด มีภาระงานขั้นต่ำรวม 4 ด้านคือการสอน การวิจัย การบริการวิชาการ และทำนุบำรุงศิลปวัฒนธรรม การสรรหาและคัดเลือก การประเมินผล การเลื่อนตำแหน่งเป็นไปตามระเบียบที่มหาวิทยาลัยกำหนด

7. คุณภาพบุคลากรสายสนับสนุน (ระดับ 3) หลักสูตรให้ความสำคัญกับบุคลากรสายสนับสนุน เช่นกัน เพราะมีส่วนสำคัญในการช่วยการจัดการเรียนการสอนให้เป็นไปอย่างมีคุณภาพ ทั้งทางด้านปริมาณ และคุณภาพ มีการวางแผนอัตรากำลัง การสรรหาและคัดเลือก การประเมินผลการปฏิบัติงานและสมรรถนะ ผ่านระบบ TOR Online และ Competency Online และให้การสนับสนุนการพัฒนาตนเอง

8. การสนับสนุนและคุณภาพของผู้เรียน (ระดับ 3) หลักสูตรได้ระบุคุณสมบัติของผู้เข้าศึกษาที่ หลักสูตรต้องการ มีการตรวจสอบคุณสมบัติเบื้องต้น มีการสอบเตรียมความพร้อม และการสอบสัมภาษณ์โดย คณะกรรมการสอบคัดเลือก มีอาจารย์ที่ปรึกษาเป็นผู้ดูแลนักศึกษาและให้คำปรึกษานักศึกษา

9. สิ่งอำนวยความสะดวกและโครงสร้างพื้นฐาน (ระดับ 3) เป็นสิ่งจำเป็นต่อการดำเนินงานของ หลักสูตรให้บรรลุเป้าหมายที่วางไว้ ซึ่งภาควิชาฯ มีความพร้อมด้านอาคารสถานที่ ห้องเรียน ห้องปฏิบัติการ และเครื่องมืออุปกรณ์รวมถึงระบบเทคโนโลยีสารสนเทศ (IT) เพื่อสนับสนุนการเรียนการสอนและงานวิจัยไว้ อย่างเพียงพอ รวมทั้งมหาวิทยาลัยก็จัดสิ่งอำนวยความสะดวกไว้เช่นกัน

10. การปรับปรุงคุณภาพหลักสูตร (ระดับ 2) คณะกรรมการพัฒนาหลักสูตรเป็นผู้ดำเนินการในการ พัฒนา ทบทวน และปรับปรุงหลักสูตรทุก ๆ 5 ปี นอกจากนี้ในแต่ละรายวิชามีการประเมินอย่างเป็นระบบโดย นักศึกษาเพื่อเป็นข้อมูลให้แก่อาจารย์ผู้สอนได้พัฒนาวิธีการเรียนการสอน และในแต่ละปีจะมีการจัดทำ รายงานการประกันคุณภาพระดับหลักสูตร เพื่อนำมาใช้เป็นข้อมูลในการปรับปรุงหลักสูตรต่อไป

11. ผลผลิต (ระดับ 1) หลักสูตรไม่มีระบบการเก็บข้อมูลดังกล่าว จึงไม่สามารถนำมาวิเคราะห์ได้

จากผลการดำเนินงานตามเกณฑ์ AUN QA ระดับหลักสูตรปริญญาโท สาขาวิชาการจัดการ อุตสาหกรรมที่กล่าวมา โดยภาพรวมของการประเมินตนเอง หลักสูตรมีระดับคะแนนเท่ากับ 3 ซึ่งทาง หลักสูตรมีความมุ่งมั่นในการดำเนินการเพื่อผลิตบัณฑิตอันเป็นที่พึงประสงค์ของตลาดแรงงาน และดำเนินการ ปรับปรุงอย่างต่อเนื่องภายใต้กรอบการประกันคุณภาพของ Asean University Network

บทที่ 1

ส่วนนำ

1. ประวัติโดยย่อ

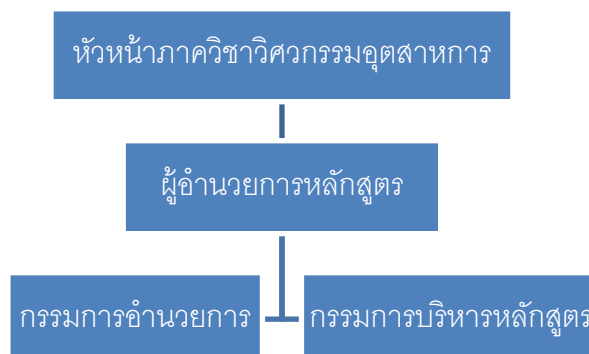
คณะวิศวกรรมศาสตร์ เป็นคณะแรกที่ได้รับการจัดตั้งขึ้นพร้อมกับมหาวิทยาลัยสงขลานครินทร์ตั้งแต่ปีพุทธศักราช 2510 ซึ่งในขณะนั้นยังใช้ชื่อว่า "มหาวิทยาลัยภาคใต้" โดยขณะนั้นยังไม่มีสถานที่ทำการและสิ่งก่อสร้างเป็นของตนเอง การดำเนินการได้จัดทำที่สำนักงานชั่วคราวคืออาคารคณะวิทยาศาสตร์การแพทย์ มหาวิทยาลัยแพทยศาสตร์ หรือในปัจจุบันคือคณะเภสัชศาสตร์ มหาวิทยาลัยมหิดล ในช่วงแรกของการดำเนินงานคณะฯ ได้เปิดสอนเพื่อผลิตบัณฑิตวิศวกรรมศาสตร์เพียง 3 สาขาวิชา คือวิศวกรรมไฟฟ้า วิศวกรรมเครื่องกลและวิศวกรรมโยธา จนกระทั่งในปีพุทธศักราช 2516 คณะจึงเปิดสอนหลักสูตรปริญญาตรีเพิ่มอีก 2 สาขาวิชาคือวิศวกรรมเคมี และวิศวกรรมอุตสาหกรรม ในปีพุทธศักราช 2548 ได้ทำการเปิดสอนหลักสูตรระดับปริญญาโท สาขาวิชาการจัดการอุตสาหกรรม จนถึงปัจจุบัน

หลักสูตรวิศวกรรมศาสตรมหาบัณฑิต สาขาวิชาการจัดการอุตสาหกรรม ฉบับปัจจุบันเป็นหลักสูตรที่ได้ปรับปรุงเมื่อปีพุทธศักราช 2555 โดยปรับปรุงครั้งแรกเมื่อปี พ.ศ. 2552 หลักสูตรนี้ได้รับอนุมัติเห็นชอบจากสภามหาวิทยาลัย ในการประชุมครั้งที่ 337 (1/2555) เมื่อวันที่ 4 เดือนกุมภาพันธ์ พ.ศ. 2555 โดยเริ่มเปิดสอนในภาคการศึกษาที่ 1 ปีการศึกษา 2555

2. วัตถุประสงค์ จุดเน้น จุดเด่นของหลักสูตร

หลักสูตรมีวัตถุประสงค์ เพื่อผลิตมหาบัณฑิตที่มีความรู้ความสามารถทั้งทางด้านเทคนิค และการจัดการอันเป็นประโยชน์ต่อองค์กร มีวิสัยทัศน์ในการจัดการอุตสาหกรรม มีความรู้ความสามารถในการวางแผนและดำเนินการวิจัยที่มีคุณภาพ สามารถประยุกต์งานวิจัยมาสู่ภาคปฏิบัติได้เป็นอย่างดี มีความสามารถในการคิดวิเคราะห์ และแก้ปัญหาในสาขาวิชาชีพอย่างทันสมัย และเหมาะสม มีคุณธรรม จริยธรรม

3. โครงสร้างการจัดองค์กร และการบริหารจัดการ



4. นโยบายการประกันคุณภาพของคณะ/ภาควิชา

ภาควิชาวิศวกรรมอุตสาหกรรม ให้ความสำคัญกับการประกันคุณภาพการศึกษาอย่างต่อเนื่อง โดยนำผลการดำเนินงานมาปรับปรุงและพัฒนาการบริหารงานภายในภาควิชา มาโดยตลอด เพราะถือว่าเป็นเครื่องมือสำคัญอันหนึ่งในการบริหารจัดการศึกษาให้มีคุณภาพตามมาตรฐานที่กำหนด สอดคล้องและเป็นไปในทิศทางเดียวกันกับแนวทางการประกันคุณภาพระดับคณะและมหาวิทยาลัย ดังนี้

1. จัดให้มีระบบและกลไกในการดำเนินการประกันคุณภาพการศึกษาภายในภาควิชา อย่างเป็นระบบ
2. ส่งเสริมและสนับสนุนให้ทุกหลักสูตรของภาควิชาต้องมีการปรับปรุงคุณภาพอย่างต่อเนื่อง ให้ความทันสมัย สอดคล้องกับสถานการณ์จริงที่เกิดขึ้นในสังคมและภาคอุตสาหกรรม
3. จัดทำระบบฐานข้อมูลสารสนเทศเกี่ยวกับการประกันคุณภาพการศึกษา โดยได้ทำการปรับปรุงข้อมูลให้เป็นปัจจุบัน เพื่อประสิทธิภาพของการนำไปใช้งานได้จริง
4. มีการเผยแพร่ข้อมูลรายงานการประกันคุณภาพการศึกษาต่อสาธารณะ เพื่อให้เกิดความโปร่งใส และเป็นการประชาสัมพันธ์หลักสูตรอีกทางหนึ่ง
5. จัดทำรายงานการประเมินตนเองเป็นประจำทุกปีการศึกษา เพื่อนำมาเป็นแนวทางในการพัฒนา และปรับปรุงคุณภาพการศึกษาของหลักสูตรให้มีประสิทธิภาพมากยิ่งขึ้น

5. ข้อมูลทั่วไปเกี่ยวกับหลักสูตร

5.1 โครงสร้างหลักสูตร

หมวดวิชา	แผน ก แยก ก2	แผน ข
หมวดวิชาปรับพื้นฐาน	4*	4*
หมวดวิชาบังคับ	18	18
หมวดวิชาเลือก	-	12
วิทยานิพนธ์	18	-
สารนิพนธ์	-	6
รวมไม่น้อยกว่า	36	36

หมายเหตุ (*) คือ ไม่นับหน่วยกิต

5.2 รายละเอียดของอาจารย์

5.2.1 อาจารย์ประจำหลักสูตร

รายชื่ออาจารย์ประจำหลักสูตร	คุณวุฒิ/สาขาวิชา/ปีที่สำเร็จการศึกษา
1. รศ.สมชาย ชูโฉม*	M.Eng.(Mechanical Engineering), University of Auckland, New Zealand, 2532
2. รศ.ดร.ธเนศ รัตนวิไล*	Ph.D.(Mechanical Engineering), University of Colorado, Boulder, U.S.A, 2545
3. ผศ.ดร.สุภาพรณ ไชยประพัทธ์*	Ph.D.(Industrial Engineering), Iowa State University, U.S.A, 2545
4. ผศ.คำรณ พิทักษ์	วศ.ม.(อุตสาหกรรม), จุฬาลงกรณ์มหาวิทยาลัย, 2531
5. ผศ.บุญเรือง มานะสุรการ	วศ.ม.(อุตสาหกรรม), จุฬาลงกรณ์มหาวิทยาลัย, 2534

5.2.2 อาจารย์ผู้สอน

รายชื่ออาจารย์ผู้สอน	คุณวุฒิ/สาขาวิชา/ปีที่สำเร็จการศึกษา
1. รศ.ดร.ศุภโชค วิริยโกศล	Ph.D.(Industrial Engineering), The University of Melbourne, Australia, 2520
2. DR.NORDIN YUNUS	Ph.D.(Engineering Management), University of Missouri, U.S.A, 1988
3. รศ.ดร.ธเนศ รัตนวิไล	Ph.D.(Mechanical Engineering), University of Colorado, Boulder, U.S.A, 2545
4. รศ.ดร.นิกร ศิริวงศ์ไพศาล	Ph.D.(Industrial Engineering), University of Texas at Arlington, U.S.A, 2542
5. รศ.ดร.เสกสรร สุธรรมานนท์	Ph.D.(Industrial Engineering), University of Miami, U.S.A, 2546
6. รศ.วนิดา รัตนมณี	M.Sc.(Industrial Engineering), Iowa State University, U.S.A, 2541
7. รศ.สมชาย ชูโหม	M.Eng.(Mechanical Engineering), University of Auckland, New Zealand, 2532
8. ผศ.ดร.กลางเดือน โพชนา	Ph.D.(Chemical Engineering), University of Queensland, Australia, 2543
9. ผศ.ดร.นภิสพร มีมงคล	Ph.D.(Metallurgical and Materials Engineering), Illinois Institute of Technology, U.S.A, 2544
10. ผศ.ดร.รัชชานา สิ้นธวัลย์	Ph.D.(Engineering for Manufacturing), University of Manchester, UK, 2549
11. ผศ.ดร.สุภาพรณ ไชยประพัทธ์	Ph.D.(Industrial Engineering), Iowa State University, U.S.A, 2545
12. ผศ.ดร.อรุณ สังข์พงศ์	Ph.D.(Industrial Engineering), University of Miami, U.S.A, 2543
13. ผศ.สุพัตรา โมกขกุล	ปร.ด.(การจัดการสิ่งแวดล้อม), ม.สงขลานครินทร์, 2554
14. ผศ.ดร.อัศวินท์ กาญจนโอภาส	Ph.D.(Oceanography-Marine Chemistry), University of California San Diego, U.S.A,
15. รศ.ดร.สุเมธ ไชยประพัทธ์	Ph.D.(Biological and Agricultural Engineering), North Carolina State University, U.S.A, 2545
16. ผศ.ดร.จรีรัตน์ สุกุรัตน์	ปร.ด.(การจัดการสิ่งแวดล้อม), ม.สงขลานครินทร์, 2554
17. ดร.วิัสสา คงนคร	D. Eng.(Science and Biological Process and Industrial: Chemical Engineering), University of Montpellier II, France, 2551

5.2.3 อาจารย์ที่ปรึกษาวิทยานิพนธ์/สารนิพนธ์

รายชื่ออาจารย์ผู้สอน	คุณวุฒิ/สาขาวิชา/ปีที่สำเร็จการศึกษา
รศ.ดร.ธเนศ รัตนวิไล	Ph.D.(Mechanical Engineering), University of Colorado, Boulder, U.S.A, 2545
รศ.ดร.เสกสรร สุธรรมานนท์	Ph.D.(Industrial Engineering), University of Miami, U.S.A, 2546
รศ.วนิดา รัตนมณี	M.Sc.(Industrial Engineering), Iowa State University, U.S.A, 2541
รศ.สมชาย ชูโหม	M.Eng.(Mechanical Engineering), University of Auckland, New Zealand, 2532
ผศ.ดร.กลางเดือน โพชนา	Ph.D.(Chemical Engineering), University of Queensland, Australia, 2543
ผศ.คำณ พัทธ์	วศ.ม.(อุตสาหกรรม), จุฬาลงกรณ์มหาวิทยาลัย, 2531
ผศ.ดร.นภิสพร มีมงคล	Ph.D.(Metallurgical and Materials Engineering), Illinois Institute of Technology, U.S.A, 2544
ผศ.ดร.รัชชานา สิ้นธวัลย์	Ph.D.(Engineering for Manufacturing), University of Manchester, UK, 2549
ผศ.ดร.อรุณ สังข์พงศ์	Ph.D.(Industrial Engineering), University of Miami, U.S.A, 2543
ดร.วันฐณพงษ์ คงแก้ว	วศ.ด. (วิศวกรรมอุตสาหกรรม), มหาวิทยาลัยเกษตรศาสตร์, 2556

5.3 บุคลากรสนับสนุน

ชื่อ-สกุล	ตำแหน่ง
นางสาวยุพดี บินหลี่	เจ้าหน้าที่บริหารงานทั่วไป
นางสาวอรรณศิริ หนูอุไร	เจ้าหน้าที่บริหารงานทั่วไป

5.4 ผู้สำเร็จการศึกษา

ที่	รหัสนักศึกษา	ชื่อ-สกุล	อาจารย์ที่ปรึกษา
1	5410121024	นางสุชาปรี ฝื่อคง	รศ.วนิดา รัตนมณี
2	5410121104	นายภาณุมาศ ช่ายม่าน	ผศ.ดร.กลางเดือน โพชนา
3	5510121115	นายพัฒนิศ มานีวัน	ผศ.คำรณ พิทักษ์
4	5610121001	น.ส.กนกวรรณ ชูโชติ	ดร.วนัฐมพงษ์ คงแก้ว
5	5610121011	นายภาณุวัฒน์ สาระพร	รศ.ดร.เสกสรร สุธรรมานนท์
6	5610121012	นายมนตรี พรหมศิลา	รศ.ดร.เสกสรร สุธรรมานนท์
7	5710121014	นายวรวรรณ เรื่องเกียรติกุล	ผศ.ดร.อรุณ สังข์พงศ์
8	5710121022	นายอนุรักษ์ บุญมาก	ผศ.ดร.นภิสพร มีมงคล
9	5710121101	นายประภุชณ์ จองปัญญาเลิศ	ผศ.ดร.กลางเดือน โพชนา

5.5 สิ่งอำนวยความสะดวกและสิ่งสนับสนุนการเรียนรู้

- ห้องสัมมนาการ
- ห้องเรียนและห้องปฏิบัติการคอมพิวเตอร์
- Internet
- หอสมุด
- ฐานข้อมูลทางวิชาการ

5.6 อื่น ๆ

- สิ่งอำนวยความสะดวกของมหาวิทยาลัย เช่น รถไฟฟ้า

บทที่ 2

รายงานผลการดำเนินงานของหลักสูตรตามเกณฑ์มาตรฐานหลักสูตร

ตารางที่ 1.1 ตารางสรุปผลการดำเนินงานตามเกณฑ์การประเมินองค์ประกอบที่ 1

เกณฑ์ ข้อที่	เกณฑ์การประเมิน	ผลการดำเนินงานตามเกณฑ์ - ตามเกณฑ์ (✓) - ไม่ได้ตามเกณฑ์ (✗)
1	จำนวนอาจารย์ประจำหลักสูตร	✓
2	คุณสมบัติของอาจารย์ประจำหลักสูตร	✓
3	คุณสมบัติของอาจารย์ผู้รับผิดชอบหลักสูตร	✓
4	คุณสมบัติของอาจารย์ผู้สอน	✓
5	คุณสมบัติของอาจารย์ที่ปรึกษาวิทยานิพนธ์หลักและอาจารย์ที่ปรึกษาสารนิพนธ์	✓
6	คุณสมบัติของอาจารย์ที่ปรึกษาวิทยานิพนธ์ร่วม(ถ้ามี)	✓
7	คุณสมบัติของอาจารย์ผู้สอบวิทยานิพนธ์	✓
8	การตีพิมพ์เผยแพร่ผลงานของผู้สำเร็จการศึกษา	✓
9	ภาระงานอาจารย์ที่ปรึกษาวิทยานิพนธ์และสารนิพนธ์ในระดับบัณฑิตศึกษา	✓
10	อาจารย์ที่ปรึกษาวิทยานิพนธ์และสารนิพนธ์ในระดับบัณฑิตศึกษามีผลงานวิจัยอย่างต่อเนื่องและสม่ำเสมอ	✓
11	การปรับปรุงหลักสูตรตามรอบระยะเวลาที่กำหนด	✓

สรุปผลการดำเนินงานองค์ประกอบที่ 1 ตามเกณฑ์ข้อ 1-11

ได้มาตรฐาน

ไม่ได้มาตรฐาน เพราะ.....

ตารางที่ 1.2 อาจารย์ประจำหลักสูตร / คุณสมบัติของอาจารย์ประจำหลักสูตร / คุณสมบัติของอาจารย์
ผู้รับผิดชอบหลักสูตร (ตัวบ่งชี้ 1.1 เกณฑ์ข้อ 1, 2, 3) (เอกสารแนบ 1)

ตำแหน่งทางวิชาการ รายชื่อตาม มคอ. 2	ตำแหน่งทางวิชาการ รายชื่อปัจจุบัน และเลขประจำตัวประชาชน	คุณวุฒิ/สาขาวิชา/ ปีที่สำเร็จการศึกษา	สาขาวิชาตรงหรือ สัมพันธ์กับสาขา ที่เปิดสอน		หมายเหตุ
			ตรง	สัมพันธ์	
1. ผศ.ดร.อ๋อง สักขพงศ์	1. รศ.สมชาย ชูโถม*	M.Eng.(Mechanical Engineering), University of Auckland,New Zealand, 2532		✓	
2. รศ.ดร.ธเนศ รัตนวิไล	2. รศ.ดร.ธเนศ รัตนวิไล*	Ph.D.(Mechanical Engineering), University of Colorado, Boulder, U.S.A., 2545		✓	
3. ผศ.ดร.รัฐชนา สินธวาลัย	3. ผศ.ดร.สุภาพรณ ไชยประพัทธ์*	Ph.D.(Industrial Engineering), Iowa State University, U.S.A., 2545	✓		
4. ผศ.คำรณ พิทักษ์	4. ผศ.คำรณ พิทักษ์	วศ.ม.(อุตสาหกรรม), จุฬาลงกรณ์มหาวิทยาลัย, 2531	✓		
5. ผศ.บุญเรือง มานะสุรการ	5. ผศ.บุญเรือง มานะสุรการ	วศ.ม.(อุตสาหกรรม), จุฬาลงกรณ์มหาวิทยาลัย, 2534	✓		

หมายเหตุ : * รายชื่ออาจารย์ที่เป็นผู้รับผิดชอบหลักสูตร

ผลการกำกับมาตรฐาน

เกณฑ์ข้อ 1 จำนวนอาจารย์ประจำหลักสูตร

ครบ ไม่ครบ

เกณฑ์ข้อ 2 คุณสมบัติอาจารย์ประจำหลักสูตร

เป็นไปตามเกณฑ์

1) เป็นอาจารย์ประจำที่มีคุณวุฒิไม่ต่ำกว่า ป.เอก หรือเทียบเท่า หรือดำรงตำแหน่ง รศ.ขึ้นไป
ในสาขาวิชาที่ตรงหรือสัมพันธ์กัน หรือ

2) เป็นอาจารย์ประจำที่มีคุณวุฒิระดับปริญญาโทหรือเทียบเท่า หรือดำรงตำแหน่งทาง
วิชาการไม่ต่ำกว่า ผศ.ในสาขาที่ตรงหรือสัมพันธ์กับสาขาวิชาที่เปิดสอน และมีประสบการณ์ในการสอน และมี
ประสบการณ์ในการทำวิจัยที่ไม่ใช่ส่วนหนึ่งของการศึกษาเพื่อรับปริญญา หรือ

3) เป็นอาจารย์ประจำที่คุณวุฒิระดับปริญญาเอก หรือดำรงตำแหน่งทางวิชาการไม่ต่ำกว่า
รศ.ในสาขาที่ตรงหรือสัมพันธ์กับสาขาวิชาที่เปิดสอน และมีประสบการณ์ในการทำวิจัยที่ไม่ใช่ส่วนหนึ่งของ
การศึกษาเพื่อรับปริญญา

ไม่เป็นไปตามเกณฑ์ เพราะ.....

เกณฑ์ข้อ 3 คุณสมบัติของอาจารย์ผู้รับผิดชอบหลักสูตร

เป็นไปตามเกณฑ์ คือมีคุณวุฒิไม่ต่ำกว่า ป.เอกหรือเทียบเท่า หรือดำรงตำแหน่ง รศ.ขึ้นไปในสาขาวิชาที่ตรงหรือสัมพันธ์กัน

ไม่เป็นไปตามเกณฑ์ เพราะ.....

ตารางที่ 1.3 อาจารย์ผู้สอนและคุณสมบัติของอาจารย์ผู้สอน (ตัวบ่งชี้ 1.1 เกณฑ์ข้อ 4)

ตำแหน่งทางวิชาการ และรายชื่ออาจารย์ผู้สอน	คุณวุฒิ/สาขาวิชา/ปีที่สำเร็จการศึกษา	สถานภาพ	
		อาจารย์ประจำ	ผู้ทรงคุณวุฒิภายนอก
1. รศ.ดร.ศุภโชค วิริยโกศล	Ph.D.(Industrial Engineering), The University of Melbourne, Australia, 2520		✓
2. DR.NORDIN YUNUS	Ph.D.(Engineering Management), University of Missouri, U.S.A, 1988		✓
3. รศ.ดร.ธเนศ รัตนวิไล	Ph.D.(Mechanical Engineering), University of Colorado, Boulder, U.S.A, 2545	✓	
4. รศ.ดร.นิกร ศิริวงศ์ไพศาล	Ph.D.(Industrial Engineering), University of Texas at Arlington, U.S.A, 2542	✓	
5. รศ.ดร.เสกสรร สุธรรมานนท์	Ph.D.(Industrial Engineering), University of Miami, U.S.A, 2546	✓	
6. รศ.วนิดา รัตนมณี	M.Sc.(Industrial Engineering), Iowa State University, U.S.A, 2541	✓	
7. รศ.สมชาย ชูโอม	M.Eng.(Mechanical Engineering), University of Auckland, New Zealand, 2532	✓	
8. ผศ.ดร.กลางเดือน โทชนา	Ph.D.(Chemical Engineering), University of Queensland, Australia, 2543		
9. ผศ.ดร.นภิสพร มีมงคล	Ph.D.(Metallurgical and Materials Engineering), Illinois Institute of Technology, U.S.A, 2544	✓	
10. ผศ.ดร.รัฐชนา สินธวาลัย	Ph.D.(Engineering for Manufacturing), University of Manchester, UK, 2549	✓	
11. ผศ.ดร.สุภาพรพรณ ไชยประพัทธ์	Ph.D.(Industrial Engineering), Iowa State University, U.S.A, 2545	✓	
12. ผศ.ดร.อรุณ สังข์วงศ์	Ph.D.(Industrial Engineering), University of Miami, U.S.A, 2543	✓	
13. ผศ.สุพัตรา โมกขกุล	ปร.ด.(การจัดการสิ่งแวดล้อม), ม.สงขลานครินทร์, 2554	✓	
14. ผศ.ดร.อัศววิทย์ กาญจนโอภาส	Ph.D.(Oceanography-Marine Chemistry, University of California San Diego, U.S.A,	✓	
15. รศ.ดร.สุเมธ ไชยประพัทธ์	Ph.D.(Biological and Agricultural Engineering), North Carolina State University, U.S.A, 2545	✓	
16. ผศ.ดร.จรีรัตน์ สกุลรัตน์	ปร.ด.(การจัดการสิ่งแวดล้อม), ม.สงขลานครินทร์, 2554	✓	
17. ดร.วิสสา คงนคร	D. Eng.(Science and Biological Process and Industrial: Chemical Engineering), University of Montpellier II, France, 2551	✓	

ผลการกำกับมาตรฐาน

เกณฑ์ข้อ 4 คุณสมบัติของอาจารย์ผู้สอน

เป็นไปตามเกณฑ์คือ

- 1) มีคุณวุฒิระดับปริญญาโทหรือเทียบเท่าหรือดำรงตำแหน่งทางวิชาการไม่ต่ำกว่า ผศ.ในสาขาที่ตรงหรือสัมพันธ์กับสาขาวิชาที่เปิดสอน และมีประสบการณ์ในการสอน และมีประสบการณ์ในการทำวิจัยที่ไม่ใช่ส่วนหนึ่งของการศึกษาเพื่อรับปริญญา หรือ
- 2) มีคุณวุฒิในระดับ ป.เอก

ไม่เป็นไปตามเกณฑ์เพราะ.....

ตารางที่ 1.4 อาจารย์ที่ปรึกษาหลักวิทยานิพนธ์/สารนิพนธ์ (ตัวปั่งชี้ 1.1 เกณฑ์ข้อ 5, 9, 10)

อาจารย์ที่ปรึกษาหลัก วิทยานิพนธ์/สารนิพนธ์ (ระบุตำแหน่งทางวิชาการ)	คุณวุฒิ/สาขาวิชา/ปีที่สำเร็จการศึกษา	ประสบการณ์ การทำวิจัย		ภาระงานอาจารย์ที่ปรึกษา (จำนวนนักศึกษาที่อาจารย์ เป็นอาจารย์ที่ปรึกษาหลัก)
		มี	ไม่มี	
รศ.ดร.ธเนศ รัตนวิไล	M.Sc.(Industrial Engineering), Iowa State University, U.S.A, 2541	✓		- อาจารย์ที่ปรึกษาหลัก สารนิพนธ์ 1 คน
รศ.ดร.เสกสรร สุธรรมานนท์	M.Eng.(Mechanical Engineering), University of Auckland, New Zealand, 2532	✓		- อาจารย์ที่ปรึกษาหลักวิทยานิพนธ์ 1 คน - อาจารย์ที่ปรึกษาหลักสารนิพนธ์ 3 คน
รศ.วนิดา รัตนมณี	Ph.D.(Industrial Engineering), University of Miami, U.S.A, 2546	✓		- อาจารย์ที่ปรึกษาหลัก สารนิพนธ์ 6 คน
ผศ.ดร.กลางเดือน โพนนา	Ph.D.(Industrial Engineering), University of Miami, U.S.A, 2543	✓		- อาจารย์ที่ปรึกษาหลัก สารนิพนธ์ 5 คน
ผศ.คำรณ พิทักษ์	Ph.D.(Engineering for Manufacturing), University of Manchester, UK, 2549	✓		- อาจารย์ที่ปรึกษาหลัก สารนิพนธ์ 1 คน
ผศ.ดร.ภัสสร มีมงคล	วศ.ด. (อุตสาหกรรม), มหาวิทยาลัยเกษตรศาสตร์, 2556	✓		- อาจารย์ที่ปรึกษาหลักสารนิพนธ์ 1 คน
ผศ.ดร.รัฐชนา สินธวาลัย	Ph.D.(Engineering for Manufacturing), University of Manchester, UK, 2549	✓		- อาจารย์ที่ปรึกษาหลัก สารนิพนธ์ 1 คน
ผศ.ดร.อรุณ สังข์พงศ์	Ph.D.(Industrial Engineering), University of Miami, U.S.A, 2543	✓		อาจารย์ที่ปรึกษาหลักสารนิพนธ์ 4 คน
ดร.วนัฐพงษ์ คงแก้ว	วศ.ด. (วิศวกรรมอุตสาหกรรม), มหาวิทยาลัยเกษตรศาสตร์, 2556	✓		- อาจารย์ที่ปรึกษาหลักสารนิพนธ์ 1 คน

ผลการกำกับมาตรฐาน

เกณฑ์ข้อ 5 คุณสมบัติอาจารย์ที่ปรึกษาวิทยานิพนธ์หลักและอาจารย์ที่ปรึกษาสารนิพนธ์

เป็นไปตามเกณฑ์ คือ เป็นอาจารย์ประจำที่มีคุณวุฒิไม่ต่ำกว่า ป.เอก หรือดำรงตำแหน่ง รศ.ขึ้นไปในสาขาวิชาที่ตรงหรือสัมพันธ์กัน และมีประสบการณ์ในการทำวิจัยที่ไม่ใช่ส่วนหนึ่งของการศึกษาเพื่อรับปริญญา

ไม่เป็นไปตามเกณฑ์ เพราะ.....

เกณฑ์ข้อ 9 ภาระงานอาจารย์ที่ปรึกษาวิทยานิพนธ์หลักและอาจารย์ที่ปรึกษาสารนิพนธ์ในระดับบัณฑิตศึกษา

- เป็นไปตามเกณฑ์
 ไม่เป็นไปตามเกณฑ์ เพราะ.....

เกณฑ์ข้อ 10 อาจารย์ที่ปรึกษาวิทยานิพนธ์หลักและอาจารย์ที่ปรึกษาสารนิพนธ์ในระดับบัณฑิตศึกษามีผลงานวิจัยอย่างต่อเนื่องและสม่ำเสมอ

- เป็นไปตามเกณฑ์
 ไม่เป็นไปตามเกณฑ์ เพราะ.....

(หากข้อนี้ เกณฑ์ข้อ 10 ไม่เป็นไปตามเกณฑ์ ไม่นำไปตัดสินว่าการดำเนินงานไม่ได้มาตรฐาน แต่เป็นข้อเสนอแนะให้ผู้บริหารหลักสูตรนำไปพัฒนา)

ตารางที่ 1.5 อาจารย์ที่ปรึกษาวิทยานิพนธ์ร่วม/สารนิพนธ์ร่วม (ถ้ามี) (ตัวบ่งชี้ 1.1 เกณฑ์ข้อ 6)

อาจารย์ที่ปรึกษาวิทยานิพนธ์ร่วม/ สารนิพนธ์ร่วม (ระบุตำแหน่งทางวิชาการ)	คุณวุฒิ/สาขาวิชา/ ปีที่สำเร็จการศึกษา	ประสบการณ์ การทำวิจัย		สถานภาพ	
		มี	ไม่มี	อาจารย์ ประจำ	ผู้ทรงคุณวุฒิ ภายนอก
1. รศ.วนิดา รัตนมณี	M.Sc.(Industrial Engineering), Iowa State University, U.S.A, 2541	✓		✓	
2. ผศ.ดร.นภิสพร มีมงคล	Ph.D.(Metallurgical and Materials Engineering), Illinois Institute of Technology, U.S.A, 2544	✓		✓	
3. ผศ.ดร.รัฐขนา สินธวาลัย	Ph.D.(Engineering for Manufacturing), University of Manchester, UK, 2549	✓		✓	
4. ผศ.ดร.จันทกานต์ ทวีกุล	Ph.D(Energy Technology), Asian Institute of Technology, 2546	✓		✓	

ผลการกำกับมาตรฐาน

เกณฑ์ข้อ 6 คุณสมบัติอาจารย์ที่ปรึกษาวิทยานิพนธ์ร่วม

- เป็นไปตามเกณฑ์ คือ
- 1) เป็นอาจารย์ประจำที่มีคุณวุฒิไม่ต่ำกว่า ป.เอก หรือดำรงตำแหน่ง รศ.ขึ้นไปในสาขาวิชาที่ตรงหรือสัมพันธ์กัน และมีประสบการณ์ในการทำวิจัยที่ไม่ใช่ส่วนหนึ่งของการศึกษาเพื่อรับปริญญา หรือ
 - 2) เป็นผู้เชี่ยวชาญเฉพาะ เทียบได้ไม่ต่ำกว่าระดับ 9 หรือ

- 3) เป็นผู้เชี่ยวชาญเฉพาะ ที่ได้รับความเห็นชอบและแต่งตั้งจากสภามหาวิทยาลัย และ
ได้แจ้งให้ สกอ.รับทราบการแต่งตั้งแล้ว

ไม่เป็นไปตามเกณฑ์ เพราะ.....

ตารางที่ 1.6 อาจารย์ผู้สอบวิทยานิพนธ์ (ตัวบ่งชี้ 1.1 เกณฑ์ข้อ 7)

(ไม่มีนักศึกษาสอบวิทยานิพนธ์)

ผลการกำกับมาตรฐาน

เกณฑ์ข้อ 7 คุณสมบัติอาจารย์ผู้สอบวิทยานิพนธ์

เป็นไปตามเกณฑ์ คือ

1. เป็นอาจารย์ประจำหรือผู้ทรงคุณวุฒิภายนอกสถาบันที่มีคุณวุฒิ ป.เอก หรือเทียบเท่า หรือดำรงตำแหน่ง รศ.ขึ้นไปในสาขาวิชาที่ตรงหรือสัมพันธ์กัน และมีประสบการณ์ในการทำวิจัยที่ไม่ใช่ส่วนหนึ่งของการศึกษาเพื่อรับปริญญา
2. เป็นผู้เชี่ยวชาญเฉพาะ เทียบได้ไม่ต่ำกว่าระดับ 9 หรือ
3. เป็นผู้เชี่ยวชาญเฉพาะ ที่ได้รับความเห็นชอบและแต่งตั้งจากสภามหาวิทยาลัย และได้แจ้งให้ สกอ.รับทราบการแต่งตั้งแล้ว

ไม่เป็นไปตามเกณฑ์เพราะ.....

ตารางที่ 1.7 การตีพิมพ์เผยแพร่ผลงานของผู้สำเร็จการศึกษา (ตัวบ่งชี้ 1.1 เกณฑ์ข้อ 8)

ผู้สำเร็จการศึกษา	ชื่อผลงาน	แหล่งเผยแพร่
1. นางสุชาปรี เผื่อคง	การลดเปอร์เซ็นต์การเกิด DDR ในกระบวนการ สินค้า กรณีศึกษา: คลังสินค้าบางกอก บริษัท ปตท.สผ.	หนังสือการนำผลงานวิจัยไปใช้ ประโยชน์กับชุมชนหรืออุตสาหกรรม
2. นายภาณุมาศ ช่างม่าน	การออกแบบระบบการจัดการความรู้สำหรับงาน ติดตั้งระบบไฟฟ้าแรงดันต่ำภายในอาคาร กรณีศึกษา: ห้างหุ้นส่วนจำกัด อี แอนด์ อี	หนังสือการนำผลงานวิจัยไปใช้ ประโยชน์กับชุมชนหรืออุตสาหกรรม
3. นายพัฒนิต มานีวัน	การศึกษาความเป็นไปได้ในการจัดตั้งสนาม ฟุตบอลหญ้าเทียมให้เข้าในอำเภอหาดใหญ่	หนังสือการนำผลงานวิจัยไปใช้ ประโยชน์กับชุมชนหรืออุตสาหกรรม
4. น.ส.กนกวรรณ ชูโชติ	การลดรอบเวลาต่อชุดของกระบวนการผลิตกาว ยูเรีย-ฟอร์มาลดีไฮด์ชนิด 10	หนังสือการนำผลงานวิจัยไปใช้ ประโยชน์กับชุมชนหรืออุตสาหกรรม
5. นายภาณุวัฒน์ สาระพร	การศึกษาความเป็นไปได้ในการผลิตไฟฟ้าจาก พลังงานลม กรณีศึกษา: มหาวิทยาลัยสงขลานครินทร์ วิทยาเขตปัตตานี	หนังสือการนำผลงานวิจัยไปใช้ ประโยชน์กับชุมชนหรืออุตสาหกรรม
6. นายมนตรี พรหมศิลา	การศึกษาความเป็นไปได้ของโครงการผลิต พลังงานไฟฟ้าจากเชื้อเพลิงชีวมวล กรณีศึกษา: บริษัทไฮดรอนพาวเวอร์ จำกัด	หนังสือการนำผลงานวิจัยไปใช้ ประโยชน์กับชุมชนหรืออุตสาหกรรม
7. นายวรวรรณ เรืองเกียรติกุล	การเพิ่มอัตราผลิตภาพด้านวัตถุดิบในกระบวนการ ผลิตอาหารกุ้งเบอร์04S กรณีศึกษา: โรงงานเจริญโภคภัณฑ์อาหารสัตว์น้ำ บ้านพรุ	หนังสือการนำผลงานวิจัยไปใช้ ประโยชน์กับชุมชนหรืออุตสาหกรรม

ตารางที่ 1.7 การตีพิมพ์เผยแพร่ผลงานของผู้สำเร็จการศึกษา (ต่อ) (ตัวบ่งชี้ 1.1 เกณฑ์ข้อ 8)

ผู้สำเร็จการศึกษา	ชื่อผลงาน	แหล่งเผยแพร่
8. นายอนุรักษ์ บุญมาก	การพัฒนาทางปูพื้นโดยใช้ซิลิกาจากเถ้าแกลบเป็นสารตัวเติม	หนังสือการนำผลงานวิจัยไปใช้ประโยชน์กับชุมชนหรืออุตสาหกรรม
9. นายประภุชณ์ จองปัญญาเลิศ	การลดอัตราหยุดของเครื่องจักรในกระบวนการผลิตน้ำแข็งหลอด กรณีศึกษา: โรงงานน้ำแข็งหลอดคลองแวง	วารสารเทคโนโลยีอุตสาหกรรม มหาวิทยาลัยราชภัฏอุบลราชธานี ปีที่ 5 ฉบับที่ 2 กรกฎาคม-ธันวาคม 2558.

ผลการกำกับมาตรฐาน

เกณฑ์ข้อ 8 การตีพิมพ์เผยแพร่ผลงานของผู้สำเร็จการศึกษา

เป็นไปตามเกณฑ์ คือ มีการเผยแพร่ผลงานตามเกณฑ์ครบทุกราย

1) มีผู้สำเร็จการศึกษา 9 ราย

2) เผยแพร่ในวารสารหรือสิ่งพิมพ์วิชาการ 1 ราย

เผยแพร่โดยการนำผลงานวิจัยไปใช้ประโยชน์กับชุมชนหรืออุตสาหกรรม จำนวน 8 ราย

ไม่เป็นไปตามเกณฑ์ เพราะ.....

ผลการกำกับมาตรฐาน

เกณฑ์ข้อ 11 การปรับปรุงหลักสูตรตามรอบระยะเวลาที่กำหนด

1) เริ่มเปิดหลักสูตรครั้งแรกในปี พ.ศ.....

2) ตามรอบหลักสูตรต้องปรับปรุงให้แล้วเสร็จและประกาศใช้ในปี พ.ศ.....

ปัจจุบันหลักสูตรยังอยู่ในระยะเวลาที่กำหนด

ปัจจุบันหลักสูตรถือว่าล่าสมัย

สรุปผลการดำเนินงานตามเกณฑ์ข้อ 11

ผ่าน เพราะ ดำเนินงานผ่านทุกข้อ

ไม่ผ่าน เพราะ ดำเนินงานไม่ผ่านข้อ.....

ส่วนที่ 3

ผลการดำเนินงานตามเกณฑ์ AUN QA

เพื่อให้หลักสูตรรับรู้ถึงระดับคุณภาพของหลักสูตรในแต่ละเกณฑ์ และสามารถปรับปรุงพัฒนาต่อไปได้ การประเมินหลักสูตรใช้เกณฑ์ 7 ระดับ ดังต่อไปนี้

เกณฑ์การประเมิน 7 ระดับ		
คะแนน	ความหมาย	คุณภาพและระดับความต้องการในการพัฒนา
1	ไม่ปรากฏการดำเนินการ (ไม่มีเอกสาร ไม่มีแผน หรือไม่มีหลักฐาน)	คุณภาพไม่เพียงพออย่างชัดเจน ต้องปรับปรุงแก้ไข หรือพัฒนาโดยเร่งด่วน
2	มีการวางแผนแต่ยังไม่ได้เริ่มดำเนินการ	คุณภาพไม่เพียงพอ จำเป็นต้องมีการปรับปรุงแก้ไขหรือพัฒนา
3	มีเอกสารแต่ไม่เชื่อมโยงกับการปฏิบัติ หรือมีการดำเนินการแต่ยังไม่ครบถ้วน	คุณภาพไม่เพียงพอ แต่การปรับปรุง แก้ไข หรือพัฒนาเพียงเล็กน้อยสามารถทำให้มีคุณภาพเพียงพอได้
4	มีเอกสารและหลักฐานการดำเนินการตามเกณฑ์	มีคุณภาพของการดำเนินการของหลักสูตรตามเกณฑ์
5	มีเอกสารและหลักฐานชัดเจนที่แสดงถึงการดำเนินการที่มีประสิทธิภาพดีกว่าเกณฑ์	มีคุณภาพของการดำเนินการของหลักสูตรดีกว่าเกณฑ์
6	ตัวอย่างของแนวปฏิบัติที่ดี	ตัวอย่างของแนวปฏิบัติที่ดี
7	ดีเยี่ยม เป็นแนวปฏิบัติในระดับโลกหรือแนวปฏิบัติชั้นนำ	ดีเยี่ยม เป็นแนวปฏิบัติในระดับโลกหรือแนวปฏิบัติชั้นนำ

สรุปผลการดำเนินงาน

AUN		ระดับคะแนน						
		1	2	3	4	5	6	7
AUN 1	Expected Learning Outcomes			✓				
AUN 2	Programme Specification				✓			
AUN 3	Programme Structure and Content				✓			
AUN 4	Teaching and Learning Approach			✓				
AUN 5	Student Assessment				✓			
AUN 6	Academic Staff Quality			✓				
AUN 7	Support Staff Quality			✓				
AUN 8	Student Quality and Support			✓				
AUN 9	Facilities and Infrastructure			✓				
AUN 10	Quality Enhancement		✓					
AUN 11	Output	✓						

AUN 1 Expected Learning Outcomes

Criterion 1

1. The formulation of the expected learning outcomes takes into account and reflects the vision and mission of the institution. The vision and mission are explicit and known to staff and students.
2. The programme shows the expected learning outcomes of the graduate. Each course and lesson should clearly be designed to achieve its expected learning outcomes which should be aligned to the programme expected learning outcomes.
3. The programme is designed to cover both subject specific outcomes that relate to the knowledge and skills of the subject discipline; and generic (sometimes called transferable skills) outcomes that relate to any and all disciplines e.g. written and oral communication, problem-solving, information technology, teambuilding skills, etc.
4. The programme has clearly formulated the expected learning outcomes which reflect the relevant demands and needs of the stakeholders.

ผลการประเมินตนเอง

เกณฑ์	คะแนน						
	1	2	3	4	5	6	7
1.1 The expected learning outcomes have been clearly formulated and aligned with the vision and mission of the university [1,2]			✓				
1.2 The expected learning outcomes cover both subject specific and generic (i.e. transferable) learning outcomes [3]				✓			
1.3 The expected learning outcomes clearly reflect the requirements of the stakeholders [4]			✓				
Overall opinion			✓				

ผลการดำเนินงานตามเกณฑ์ AUN 1

ผลการดำเนินงาน	รายการหลักฐาน
1.1 The expected learning outcomes have been clearly formulated and aligned with the vision and mission of the university	
<p>หลักสูตรกำหนดให้คุณภาพของบัณฑิตต้องเป็นไปตามมาตรฐานผลการเรียนรู้ครอบคลุมทั้ง 5 ด้าน ได้แก่ ด้านคุณธรรมจริยธรรม, ด้านความรู้, ด้านทักษะทางปัญญา, ด้านทักษะความสัมพันธ์ระหว่างบุคคลและความรับผิดชอบ และด้านทักษะการวิเคราะห์เชิงตัวเลข การสื่อสารและการใช้เทคโนโลยีสารสนเทศ อีกทั้งยังมีความสอดคล้องเป็นไปตามวิสัยทัศน์และพันธกิจ ทั้งในระดับมหาวิทยาลัยและคณะฯ</p>	<p>วิสัยทัศน์ พันธกิจของมหาวิทยาลัยและคณะวิศวกรรมศาสตร์ (เว็บไซต์มหาวิทยาลัยสงขลานครินทร์: http://www.psu.ac.th/th/vision) (เว็บไซต์คณะวิศวกรรมศาสตร์: http://www.eng.psu.ac.th/about/vision-mission)</p>
1.2 The expected learning outcomes cover both subject specific and generic (i.e. transferable) learning outcomes	
<p>ผลการเรียนรู้ของหลักสูตรตามรายละเอียดข้างล่าง ได้ถูกจัดแบ่งออกเป็นผลการเรียนรู้ทั่วไปและผลการเรียนรู้เฉพาะทางดังนี้</p> <ol style="list-style-type: none"> 1. คุณธรรม จริยธรรม 2. ความรู้ 3. ทักษะทางปัญญา 4. ทักษะความสัมพันธ์ระหว่างบุคคลและความรับผิดชอบ 5. ทักษะการวิเคราะห์เชิงตัวเลข การสื่อสารและการใช้เทคโนโลยีสารสนเทศ 	<p>เอกสารแนบ 5 มาตรฐานผลการเรียนรู้เอกสารแนบ 5 มาตรฐานผลการเรียนรู้</p>
1.3 The expected learning outcomes clearly reflect the requirements of the stakeholders	
<p>หลักสูตรได้กำหนดผลการเรียนรู้อ้างอิงกับข้อกำหนดของกรอบมาตรฐานคุณวุฒิระดับอุดมศึกษาแห่งชาติ พ.ศ.2552 และกำหนดให้สอดคล้องกับความต้องการของภาควิชาฯ, คณะฯ และมหาวิทยาลัยเป็นหลัก แต่ไม่ได้มีการสำรวจความต้องการของผู้มีส่วนได้ส่วนเสียกลุ่มอื่น</p>	<ol style="list-style-type: none"> 1. กรอบมาตรฐานคุณวุฒิระดับอุดมศึกษาแห่งชาติ พ.ศ. 2552 http://www.eduservice.psu.ac.th/index.php/news/curriculum-news/258-2552

AUN 2 Program Specification

Criterion 2

1. The Institution is recommended to publish and communicate the programme and course specifications for each programme it offers, and give detailed information about the programme to help stakeholders make an informed choice about the programme.
2. Programme specification including course specifications describes the expected learning outcomes in terms of knowledge, skills and attitudes. They help students to understand the teaching and learning methods that enable the outcome to be achieved; the assessment methods that enable achievement to be demonstrated; and the relationship of the programme and its study elements.

ผลการประเมินตนเอง

เกณฑ์	คะแนน						
	1	2	3	4	5	6	7
2.1 The information in the programme specification is comprehensive and up-to-date [1,2]				✓			
2.2 The information in the course specification is comprehensive and up-to-date [1,2]				✓			
2.3 The programme and course specifications are communicated and made available to the stakeholders [1,2]				✓			
Overall opinion				✓			

ผลการดำเนินงานตามเกณฑ์ AUN 2

ผลการดำเนินงาน	รายการหลักฐาน
2.1 The information in the programme specification is comprehensive and up-to-date	
หลักสูตรได้ถูกทบทวนในรายละเอียดทุก 5 ปี ตามรอบกำหนดการเพื่อให้เนื้อหาในหลักสูตรมีความทันสมัย ทันต่อเหตุการณ์	หลักสูตร มคอ. 2 (www.tqf.psu.ac.th)
2.2 The information in the course specification is comprehensive and up-to-date	
มีการทบทวนรายละเอียดวิชาเมื่อสิ้นสุดการเรียนการสอนในทุกภาคการศึกษา	มคอ. 3 และ มคอ. 5 (www.tqf.psu.ac.th)

ผลการดำเนินงาน	รายการหลักฐาน
2.3 The programme and course specifications are communicated and made available to the stakeholders	
หลักสูตรมีการปฐมนิเทศนักศึกษาบัณฑิตศึกษาใหม่ทุกปี เพื่อสื่อสารให้นักศึกษาได้ทราบถึงรายละเอียดของ หลักสูตรและข้อกำหนดของรายวิชาและรายละเอียด ดังกล่าวยังแสดงไว้ในเว็บไซต์ของหลักสูตร เพื่อเป็นการ เผยแพร่ข้อมูลออกสู่สาธารณะ	เว็บไซต์ของหลักสูตร, คณะฯ และมหาวิทยาลัย http://www.mim.psu.ac.th/

AUN 3 Program Structure and Content

Criterion 3

1. The curriculum, teaching and learning methods and student assessment are constructively aligned to achieve the expected learning outcomes.
2. The curriculum is designed to meet the expected learning outcomes where the contribution made by each course in achieving the programme's expected learning outcomes is clear.
3. The curriculum is designed so that the subject matter is logically structured, sequenced, and integrated.
4. The curriculum structure shows clearly the relationship and progression of basic courses, the intermediate courses, and the specialised courses.
5. The curriculum is structured so that it is flexible enough to allow students to pursue an area of specialisation and incorporate more recent changes and developments in the field.
6. The curriculum is reviewed periodically to ensure that it remains relevant and up-to-date.

ผลการประเมินตนเอง

เกณฑ์	คะแนน						
	1	2	3	4	5	6	7
3.1 The curriculum is designed based on constructive alignment with the expected learning outcomes [1]				✓			
3.2 The contribution made by each course to achieve the expected learning outcomes is clear [2]				✓			
3.3 The curriculum is logically structured, sequenced, integrated and up-to-date [3,4,5,6]				✓			
Overall opinion				✓			

ผลการดำเนินงานตามเกณฑ์ AUN 3

ผลการดำเนินงาน	รายการหลักฐาน
<p>3.1 The curriculum is designed based on constructive alignment with the expected learning outcomes</p>	
<p>หลักสูตรได้ถูกออกแบบให้มีความสอดคล้องกับมาตรฐานผลการเรียนรู้ทั้ง 5 ด้านดังได้ระบุไว้ใน AUN 1 โดยมีรายละเอียดดังนี้</p> <ol style="list-style-type: none"> 1. หลักสูตรได้กำหนดให้นักศึกษาทุกคนต้องเข้าร่วมในรายวิชาการระเบียบวิธีวิจัย ในรายวิชานี้ นักศึกษาต้องนำเสนอความก้าวหน้าของงานวิจัยให้แก่เพื่อนร่วมชั้น เพื่อเป็นการเรียนรู้และฝึกทักษะการใช้เทคโนโลยีสารสนเทศ และนอกจากนี้นักศึกษายังต้องเข้าเรียนรายวิชาสัมมนาอุตสาหกรรมซึ่งได้มีโอกาสรับฟังการถ่ายทอดประสบการณ์จากนักวิจัยและผู้เชี่ยวชาญ รวมถึงผู้มีประสบการณ์จากภาคอุตสาหกรรมและศิษย์เก่าที่มีประสบการณ์ในการปฏิบัติงานในภาคอุตสาหกรรม เพื่อเป็นแนวทางในการเรียนและดำเนินงานวิจัย อีกทั้งยังได้มีโอกาสอภิปรายถึงประเด็นปัญหาทางจริยธรรมด้วย (สอดคล้องกับผลการเรียนรู้ข้อ 1 และ ข้อ 5) 2. หลักสูตรได้กำหนดรายวิชาการระเบียบวิธีวิจัยเป็นวิชาบังคับเลือกสำหรับทุกแผนการศึกษาในปีการศึกษาแรกของการเรียน เพื่อให้นักศึกษาได้เรียนรู้วิธีการดำเนินการวิจัยอย่างเป็นระบบและเทคนิคในการวิเคราะห์ข้อมูล (สอดคล้องกับผลการเรียนรู้ข้อ 3) ในรายวิชานี้ยังได้กล่าวถึงและเน้นย้ำประเด็นจริยธรรมของนักวิจัยอีกด้วย (สอดคล้องกับผลการเรียนรู้ข้อ 1) 3. ในวิชาการระเบียบวิธีวิจัย หลักสูตรกำหนดให้นักศึกษาต้องเรียนเกี่ยวกับการออกแบบการทดลองเพื่อให้นักศึกษามีทักษะในการคัดกรองข้อมูล วิเคราะห์และแปลความหมายจากผลการวิเคราะห์นั้นได้ (สอดคล้องกับผลการเรียนรู้ข้อ 5) 4. หลักสูตรได้กำหนดให้นักศึกษาต้องลงทะเบียนรายวิชาบังคับจำนวน 18 หน่วยกิต เพื่อให้นักศึกษามีความรู้ความเข้าใจในศาสตร์หลัก ทางการจัดการอุตสาหกรรม และสำหรับนักศึกษาที่ไม่ได้มีพื้นฐานโดยตรง หลักสูตรกำหนดให้นักศึกษากลุ่มนี้ต้องลงทะเบียนรายวิชาปรับพื้นฐานเพื่อให้แน่ใจว่านักศึกษามีผลการเรียนรู้ตามที่กำหนดไว้ในข้อ 2 5. หลักสูตรได้กำหนดให้นักศึกษาต้องลงทะเบียนรายวิชา 	<ol style="list-style-type: none"> 1. หลักสูตร มคอ.2 (www.mim.psu.ac.th)

ผลการดำเนินงาน	รายการหลักฐาน
<p>วิทยานิพนธ์/สารนิพนธ์จำนวน 18 และ 6 หน่วยกิต ตามลำดับ โดยมีอาจารย์ที่ปรึกษาคอยช่วยเหลือและแนะนำ นักศึกษาในการแก้ปัญหาวิจัยและวางแนวทางการดำเนินงานวิจัย (สอดคล้องกับผลการเรียนรู้ข้อ 2 และ 4)</p>	
<p>3.2 The contribution made by each course to achieve the expected learning outcomes is clear</p>	
<p>แต่ละรายวิชาได้กำหนดวัตถุประสงค์ รายละเอียดของเนื้อหา ความรู้ในรายวิชา วิธีการจัดการเรียนการสอน การวัดและ ประเมิน ผลในรายวิชา แนวทางการปลูกฝังทักษะด้านต่างๆ และคุณลักษณะอื่น ๆ ให้สอดคล้องเป็นไปตามมาตรฐานผลการเรียนรู้ทั้ง 5 ด้าน (ด้านคุณธรรมจริยธรรม, ความรู้, ทักษะทางปัญญา, ทักษะความสัมพันธ์ระหว่างบุคคลและ ความรับผิดชอบ)</p>	<p>1. มคอ.3 รายละเอียดของรายวิชา 2. เอกสารแนบ 8 แผนที่แสดงการกระจาย ความรับผิดชอบมาตรฐานผลการเรียนรู้จาก หลักสูตรสู่รายวิชา (Curriculum Mapping)</p>
<p>3.3 The curriculum is logically structured, sequenced, integrated and up-to-date</p>	
<p>หลักสูตรได้ถูกออกแบบมาเพื่อสนับสนุนกระบวนการเรียนรู้ และการทำวิจัยของนักศึกษา โดยที่</p> <p>1. หลักสูตรกำหนดให้มีการลงเรียนรายวิชาระเบียบวิธีวิจัย ใน ปีการศึกษาแรกเพื่อเป็นพื้นฐานในการเริ่มต้นทำวิจัยของ นักศึกษา</p> <p>2. หลักสูตรมีรายวิชาสัมมนาอุตสาหกรรมเพื่อเปิดโอกาสให้ นักศึกษาได้พบปะพูดคุยกับผู้มีประสบการณ์จาก ภาคอุตสาหกรรม รวมถึง ผู้เชี่ยวชาญ และนักวิจัย ในศาสตร์ ต่างๆมาถ่ายทอดประสบการณ์ งานวิจัยในปัจจุบันและ แนวโน้มงานวิจัยในอนาคต</p>	<p>มคอ.2 รายละเอียดของหลักสูตร (www.mim.psu.ac.th)</p>

AUN 4 Teaching and Learning Approach

Criterion 4

1. The teaching and learning approach is often dictated by the educational philosophy of the university. Educational philosophy can be defined as a set of related beliefs that influences what and how students should be taught. It defines the purpose of education, the roles of teachers and students, and what should be taught and by what methods.
2. Quality learning is understood as involving the active construction of meaning by the student, and not just something that is imparted by the teacher. It is a deep approach of learning that seeks to make meaning and achieve understanding.
3. Quality learning is also largely dependent on the approach that the learner takes when learning. This in turn is dependent on the concepts that the learner holds of learning, what he or she knows about his or her own learning, and the strategies she or he chooses to use.
4. Quality learning embraces the principles of learning. Students learn best in a relaxed, supportive, and cooperative learning environment.
5. In promoting responsibility in learning, teachers should:
 - a) create a teaching-learning environment that enables individuals to participate responsibly in the learning process; and
 - b) provide curricula that are flexible and enable learners to make meaningful choices in terms of subject content, programme routes, approaches to assessment and modes and duration of study.
6. The teaching and learning approach should promote learning, learning how to learn and instill in students a commitment of lifelong learning (e.g. commitment to critical inquiry, information-processing skills, a willingness to experiment with new ideas and practices, etc.).

ผลการประเมินตนเอง

เกณฑ์	คะแนน						
	1	2	3	4	5	6	7
4.1 The educational philosophy is well articulated and communicated to all stakeholders [1]		✓					
4.2 Teaching and learning activities are constructively aligned to the achievement of the expected learning outcomes [2,3,4,5]				✓			
4.3 Teaching and learning activities enhance life-long learning [6]				✓			
Overall opinion			✓				

ผลการดำเนินงานตามเกณฑ์ AUN 4

ผลการดำเนินงาน	รายการหลักฐาน
4.1 The educational philosophy is well articulated and communicated to all stakeholders	
ยังไม่ได้มีการกำหนดในระดับองค์กร	-
4.2 Teaching and learning activities are constructively aligned to the achievement of the expected learning outcomes	
กลยุทธ์การจัดการเรียนการสอนได้ถูกออกแบบให้มีความสอดคล้องกับผลการเรียนรู้ในแต่ละรายวิชา ดังแสดงไว้ใน มคอ. 3	มคอ. 3 (รายละเอียดของรายวิชา) www.tqf.psu.ac.th
4.3 Teaching and learning activities enhance life-long learning	
ผลการเรียนรู้ที่คาดหวังจะสนับสนุนให้นักศึกษามีคุณลักษณะของบัณฑิตที่พึงประสงค์ตามที่ระบุไว้ในหลักสูตร โดยนักศึกษาต้องมีทักษะของการเป็นนักวิจัยที่ดี ทักษะในการแก้ปัญหา ทักษะด้านการสื่อสาร และทักษะทางด้านเทคโนโลยีสารสนเทศ ทักษะดังกล่าวนี้จะส่งเสริมการเรียนรู้ตลอดชีวิตของนักศึกษา	1. หลักสูตร มคอ.2 (www.mim.psu.ac.th) 2. เอกสารแนบ 2 การเปรียบเทียบผลการเรียนรู้ที่คาดหวังกับคุณลักษณะบัณฑิตที่พึงประสงค์

AUN 5 Student Assessment

Criterion 5

1. Assessment covers:
 - a. New student admission
 - b. Continuous assessment during the course of study
 - c. Final/exit test before graduation
2. In fostering constructive alignment, a variety of assessment methods should be adopted and be congruent with the expected learning outcomes. They should measure the achievement of all the expected learning outcomes of the programme and its courses.
3. A range of assessment methods is used in a planned manner to serve diagnostic, formative, and summative purposes.
4. The student assessments including timelines, methods, regulations, weight distribution, rubrics and grading should be explicit and communicated to all concerned.
5. Standards applied in assessment schemes are explicit and consistent across the programme.
6. Procedures and methods are applied to ensure that student assessment is valid, reliable and fairly administered.
7. The reliability and validity of assessment methods should be documented and regularly evaluated and new assessment methods are developed and tested.
8. Students have ready access to reasonable appeal procedures.

ผลการประเมินตนเอง

เกณฑ์	คะแนน						
	1	2	3	4	5	6	7
5.1 The student assessment is constructively aligned to the achievement of the expected learning outcomes [1,2]			✓				
5.2 The student assessments including timelines, methods, regulations, weight distribution, rubrics (ไม่มี) and grading are explicit and communicated to students [4,5]			✓				
5.3 Methods including assessment			✓				

เกณฑ์	คะแนน						
	1	2	3	4	5	6	7
rubrics and marking schemes are used to ensure validity, reliability and fairness of student assessment [6,7]							
5.4 Feedback of student assessment is timely and helps to improve learning [3]			✓				
5.5 Students have ready access to appeal procedure [8]			✓				
Overall opinion			✓				

ผลการดำเนินงานตามเกณฑ์ AUN 5

ผลการดำเนินงาน	รายการหลักฐาน
5.1 The student assessment is constructively aligned to the achievement of the expected learning outcomes	
กระบวนการประเมินผลสัมฤทธิ์ในการเรียนรู้ของนักศึกษาได้ถูกกำหนดและระบุไว้อย่างชัดเจนใน มคอ. 3 (รายละเอียดของรายวิชา) กระบวนการดังกล่าวนี้มีความสอดคล้องต่อผลการเรียนรู้ในแต่ละด้าน	มคอ.5 (www.tqf.psu.ac.th)
5.2 The student assessments including timelines, methods, regulations, weight distribution, rubrics and grading are explicit and communicated to students	
รายละเอียดการประเมินผลนักศึกษาในแต่ละรายวิชาได้ถูกระบุไว้ในมคอ. 3 ซึ่งรวมถึงเกณฑ์การประเมินผล วิธีการประเมินผล สัดส่วนน้ำหนักในแต่ละประเด็นที่ประเมินผล เป็นต้น ข้อมูลเหล่านี้ได้ถูกนำเสนอต่อนักศึกษาในช่วงการเริ่มต้นภาคการศึกษา	มคอ.3 รายละเอียดของรายวิชา (www.tqf.psu.ac.th)
5.3 Methods including assessment rubrics and marking schemes are used to ensure validity, reliability and fairness of student assessment	
แต่ละรายวิชาได้กำหนดวิธีการและเกณฑ์ในการประเมินผลนักศึกษา โดยระบุไว้ใน มคอ. 3 แต่หลักสูตรยังไม่มีกระบวนการในการตรวจสอบว่าวิธีการดังกล่าวทำให้เกิดผลการประเมินที่น่าเชื่อถือได้หรือไม่	มคอ.3, และ 5 (รายงานผลการดำเนินงานของหลักสูตร) www.tqf.psu.ac.th

ผลการดำเนินงาน	รายการหลักฐาน
5.4 Feedback of student assessment is timely and helps to improve learning	
มหาวิทยาลัยกำหนดให้ประกาศผลคะแนนสอบกลางภาคฯ ภายในระยะเวลาที่กำหนด หลักสูตรยังไม่ได้มีกระบวนการในการตรวจสอบว่าแต่ละรายวิชาได้ประกาศผลการประเมินตามระยะเวลาดังกล่าวหรือไม่	ประกาศบัณฑิตวิทยาลัย เรื่องแนวปฏิบัติในการประเมินผลรายวิชาวิทยานิพนธ์และการส่งระดับคะแนน (www.grad.psu.ac.th/th/practice_56/practice56_18.pdf)
5.5 Students have ready access to appeal procedure	
นักศึกษาสามารถขอทบทวนผลการประเมินได้ตามระเบียบของมหาวิทยาลัย	แบบฟอร์มขอทบทวนการตรวจสอบใหม่ http://reg.psu.ac.th/download/download_form/SN_78.pdf

AUN 6 Academic Staff Quality

Criterion 6

1. Both short-term and long-term planning of academic staff establishment or needs (including succession, promotion, re-deployment, termination, and retirement plans) are carried out to ensure that the quality and quantity of academic staff fulfill the needs for education, research and service.
2. Staff-to-student ratio and workload are measured and monitored to improve the quality of education, research and service.
3. Competences of academic staff are identified and evaluated. A competent academic staff will be able to:
 - design and deliver a coherent teaching and learning curriculum;
 - apply a range of teaching and learning methods and select most appropriate assessment methods to achieve the expected learning outcomes;
 - develop and use a variety of instructional media;
 - monitor and evaluate their own teaching performance and evaluate courses they deliver;
 - reflect upon their own teaching practices; and
 - conduct research and provide services to benefit stakeholders
4. Recruitment and promotion of academic staff are based on merit system, which includes teaching, research and service.
5. Roles and relationship of academic staff members are well defined and understood.
6. Duties allocated to academic staff are appropriate to qualifications, experience, and aptitude.
7. All academic staff members are accountable to the university and its stakeholders, taking into account their academic freedom and professional ethics.
8. Training and development needs for academic staff are systematically identified, and appropriate training and development activities are implemented to fulfil the identified needs.
9. Performance management including rewards and recognition is implemented to motivate and support education, research and service.
10. The types and quantity of research activities by academic staff are established, monitored and benchmarked for improvement.

ผลการประเมินตนเอง

เกณฑ์	คะแนน						
	1	2	3	4	5	6	7
6.1 Academic staff planning (considering succession, promotion, re-deployment, termination, and retirement) is carried out to fulfil the needs for education, research and service [1]				✓			
6.2 Staff-to-student ratio and workload are measured and monitored to improve the quality of education, research and service [2]			✓				
6.3 Recruitment and selection criteria including ethics and academic freedom for appointment, deployment and promotion are determined and communicated [4,5,6,7]			✓				
6.4 Competences of academic staff are identified and evaluated [3]				✓			
6.5 Training and developmental needs of academic staff are identified and activities are implemented to fulfil them [8]			✓				
6.6 Performance management including rewards and recognition is implemented to motivate and support education, research and service [9]			✓				
6.7 The types and quantity of research activities by academic staff are established, monitored and benchmarked for improvement [10]	✓						
Overall opinion			✓				

ผลการดำเนินงานตามเกณฑ์ AUN 6

ผลการดำเนินงาน	รายการหลักฐาน
6.1 Academic staff planning (considering succession, promotion, re-deployment, termination, and retirement) is carried out to fulfil the needs for education, research and service	
ภาควิชาฯ มีการวางแผนอัตรากำลังของบุคลากรสายวิชาการ โดยเฉพาะการสรรหาอาจารย์ใหม่เพื่อทดแทนบุคลากรที่ลาหรือเกษียณอายุราชการ	แผนอัตรากำลัง 4 ปี เอกสารแนบ 12 แผนอัตรากำลัง 4 ปี
6.2 Staff-to-student ratio and workload are measured and monitored to improve the quality of	

ผลการดำเนินงาน	รายการหลักฐาน
education, research and service	
<p>ภาควิชาฯมีการพิจารณาเกณฑ์อัตราส่วนอาจารย์ต่อจำนวนนักศึกษาให้อยู่ในเกณฑ์ที่สำนักงานคณะกรรมการการอุดมศึกษากำหนด และมีการกำหนดภาระงานขั้นต่ำของอาจารย์รวม 4 ด้าน (การสอน การวิจัย บริการวิชาการและทำนุบำรุงศิลปวัฒนธรรม) โดยใช้ระบบ TOR online</p>	<p>ระบบ TOR Online https://tor.psu.ac.th/</p>
<p>6.3 Recruitment and selection criteria including ethics and academic freedom for appointment, deployment and promotion are determined and communicated</p>	
<p>เกณฑ์การสรรหา คัดเลือกและส่งเสริมความก้าวหน้าของบุคลากรสายวิชาการเป็นไปตามระเบียบที่มหาวิทยาลัยกำหนด</p>	<p>กองการเจ้าหน้าที่ของมหาวิทยาลัย http://www.personnel.psu.ac.th/</p>
<p>6.4 Competences of academic staff are identified and evaluated</p>	
<p>ภาควิชาฯได้ใช้ระบบ Competency online ซึ่งเป็นกระบวนการในการประเมินสมรรถนะความรู้ความสามารถทักษะและพฤติกรรมการทำงานของบุคคลเปรียบเทียบกับระดับสมรรถนะที่หน่วยงานคาดหวังในตำแหน่งนั้น ๆ ว่าได้ตามความคาดหวังหรือมีความแตกต่างกัน้อยเพียงใด (เพื่อกำหนดเป็นแผนพัฒนารายบุคคล)</p> <p>ภาควิชาฯได้ใช้ระบบประเมินผลการปฏิบัติงานของบุคลากรสายวิชาการเพื่อประเมินผลการปฏิบัติงานว่าเป็นไปตามภาระงานขั้นต่ำตามที่มหาวิทยาลัยกำหนดหรือไม่</p> <p>ภาควิชาฯได้ใช้ระบบการประเมินผลการสอนของอาจารย์โดยนักศึกษาในแต่ละภาคการศึกษา เพื่อนำมาปรับปรุงและพัฒนาการเรียนการสอนของอาจารย์</p>	<p>ระบบ competency online https://competency.psu.ac.th/competency/login.aspx</p> <p>ระบบประเมินผลการสอนของอาจารย์ https://eval.psu.ac.th/</p>
<p>6.5 Training and developmental needs of academic staff are identified and activities are implemented to fulfill them</p>	
<p>ภาควิชาฯได้เปิดโอกาสให้บุคลากรสายวิชาการได้ระบุหัวข้อที่ต้องการพัฒนาตนเองในแบบข้อตกลงภาระงาน (TOR) และภาควิชาฯ มีงบประมาณสนับสนุนการพัฒนาตนเองของอาจารย์ปีละ 10,000 บ.</p>	<p>แผนพัฒนาอาจารย์มหาวิทยาลัย http://www.eduservice.psu.ac.th/index.php/curriculum/agencies/qualified-teachers</p> <p>แผนการใช้จ่ายเงินรายได้ภาควิชาฯ เอกสารแนบ 13 แผนการใช้จ่ายเงินรายได้ภาควิชาฯ ปี 2559</p>
<p>6.6 Performance management including rewards and recognition is implemented to motivate and</p>	

ผลการดำเนินงาน	รายการหลักฐาน
support education, research and service	
<p>ภาควิชาฯ มีกระบวนการบริหารผลการปฏิบัติงานซึ่งให้ความสำคัญกับการมีส่วนร่วมระหว่างหัวหน้าภาควิชาฯ กับบุคลากรเพื่อให้ผลการปฏิบัติงานสอดคล้องกับทิศทางและเป้าหมายของภาควิชาฯ คณะฯ และมหาวิทยาลัย เริ่มตั้งแต่ การทำข้อตกลงภาระงาน การติดตาม การพัฒนา (สัมภาษณ์) การประเมินผลการปฏิบัติงาน การให้รางวัล (สิ่งจูงใจ) คือใช้ผลการประเมินประกอบการพิจารณาเลื่อนเงินเดือนในแต่ละรอบประเมิน</p> <p>นอกจากนี้ มหาวิทยาลัยมีระบบการให้รางวัลผลงานตีพิมพ์ และยกย่องอาจารย์ผู้สอนที่มีผลการปฏิบัติงานดีเด่นและอาจารย์ผู้ทำวิจัยที่มีผล งานวิจัยเป็นที่ยอมรับ</p>	<p>ระบบ TOR Online https://tor.psu.ac.th/</p>
6.7 The types and quantity of research activities by academic staff are established, monitored and benchmarked for improvement	
<p>มหาวิทยาลัยได้มีการกำหนดประเภทและปริมาณภาระงานขั้นต่ำ ไม่ว่าจะเป็นด้านการสอน การทำวิจัย การบริการวิชาการ เป็นต้น และต้องมีการการทำข้อตกลงภาระงาน และรายงานผลการปฏิบัติงานผ่านระบบ TOR Online ในแต่ละรอบประเมิน</p>	<p>ระบบ TOR Online https://tor.psu.ac.th/</p>

Full-Time Equivalent (FTE)

Category	M	F	Total		Percentage of PhDs
			Headcounts	FTEs	
Professors	-	-	-	-	-
Associate/ Assistant Professors	3	2	5	5.4848	100%
Full-time Lecturers	-	-	-	-	-
Part-time Lecturers	-	-	-	-	-
Visiting Professors/ Lecturers	-	-	-	-	-
Total	3	2	5	5.4848	

Staff-to-student Ratio

Academic Year	Total FTEs of Academic staff	Total FTEs of students	Staff-to-student Ratio
1	1.0970	2	5:2
2	1.0970	0.5	5:1
3	1.0970	0	5:3
4	1.0970	0	5:0

Research Activities

Academic Year	Types of Publication				Total	No. of Publications Per Academic Staff
	In-house/ Institutional	National	Regional	International		
2558	-	1	-	0	1	1:1

AUN 7 Support Staff Quality

Criterion 7

1. Both short-term and long-term planning of support staff establishment or needs of the library, laboratory, IT facility and student services are carried out to ensure that the quality and quantity of support staff fulfil the needs for education, research and service.
2. Recruitment and selection criteria for appointment, deployment and promotion of support staff are determined and communicated. Roles of support staff are well defined and duties are allocated based on merits, qualifications and experiences.
3. Competences of support staff are identified and evaluated to ensure that their competencies remain relevant and the services provided by them satisfy the stakeholders' needs.
4. Training and development needs for support staff are systematically identified, and appropriate training and development activities are implemented to fulfil the identified needs.
5. Performance management including rewards and recognition is implemented to motivate and support education, research and service.

ผลการประเมินตนเอง

เกณฑ์	คะแนน						
	1	2	3	4	5	6	7
7.1 Support staff planning (at the library, laboratory, IT facility and student services) is carried out to fulfil the needs for education, research and service [1]				✓			
7.2 Recruitment and selection criteria for appointment, deployment and promotion are determined and communicated [2]				✓			
7.3 Competences of support staff are identified and evaluated [3]				✓			
7.4 Training and developmental needs of support staff are identified and activities are implemented to fulfil them [4]			✓				
7.5 Performance management including rewards and recognition is implemented to motivate and			✓				

เกณฑ์	คะแนน						
	1	2	3	4	5	6	7
support education, research and service [5]							
Overall opinion			✓				

ผลการดำเนินงานตามเกณฑ์ AUN 7

ผลการดำเนินงาน	รายการหลักฐาน
7.1 Support staff planning (at the library, laboratory, IT facility and student services) is carried out to fulfil the needs for education, research and service	
ภาควิชาฯ มีการวางแผนอัตรากำลังของบุคลากรสายสนับสนุนเพื่อทดแทนบุคลากรที่ลาหรือเกษียณอายุราชการ	แผนอัตรากำลังของภาควิชาฯ
7.2 Recruitment and selection criteria for appointment, deployment and promotion are determined and communicated	
ภาควิชาฯ ใช้ระบบการบริหารจัดการทรัพยากรบุคคลและใช้ตามระเบียบของมหาวิทยาลัย	เว็บไซต์กองการเจ้าหน้าที่ ฯ http://www.personnel.psu.ac.th/
7.3 Competences of support staff are identified and evaluated	
ภาควิชาฯ ใช้ระบบ Competency online ซึ่งเป็นกระบวนการในการประเมินสมรรถนะ ความรู้ความสามารถทักษะ และพฤติกรรมการทำงานของบุคคลเปรียบเทียบกับระดับสมรรถนะที่หน่วยงานคาดหวังในตำแหน่งนั้น ๆ ว่าได้ตามความคาดหวังหรือมีความแตกต่างกันน้อยเพียงใด (เพื่อกำหนดเป็นแผนพัฒนารายบุคคล)	ระบบ competency online https://competency.psu.ac.th/competency/login.aspx
7.4 Training and developmental needs of support staff are identified and activities are implemented to fulfil them	
ภาควิชาฯ ได้เปิดโอกาสให้บุคลากรสายสนับสนุนได้ระบุหัวข้อที่ต้องการพัฒนาตนเองในแบบข้อตกลงภาระงาน (TOR) และภาควิชาฯ มีงบประมาณสนับสนุนการพัฒนาตนเองปีละ 10,000 บ.	เอกสารแนบ 13 แผนการใช้เงินรายได้ภาควิชาฯ ปี 2559
7.5 Performance management including rewards and recognition is implemented to motivate and support education, research and service	
ภาควิชาฯ มีกระบวนการบริหารผลการปฏิบัติงานซึ่งให้ความสำคัญกับการมีส่วนร่วมระหว่างหัวหน้าภาควิชาฯ กับบุคลากรเพื่อให้ผลการปฏิบัติงานสอดคล้องกับทิศทางและเป้าหมายของภาควิชาฯ คณะฯ และมหาวิทยาลัย เริ่มตั้งแต่ การทำข้อตกลงภาระงาน การติดตาม การพัฒนา (สัมภาษณ์) การประเมินผลการปฏิบัติงาน การให้รางวัล (สิ่งจูงใจ) คือใช้ผลการประเมินประกอบการพิจารณาเลื่อน	ระบบ TOR Online https://tor.psu.ac.th/

ผลการดำเนินงาน	รายการหลักฐาน
เงินเดือนในแต่ละรอบประเมิน นอกจากนี้ คณะฯมีระบบการให้รางวัลและยกย่องบุคลากรดีเด่น	

Number of Support staff

Support Staff	Highest Educational Attainment				Total
	High School	Bachelor's	Master's	Doctoral	
Library Personnel	-	-	-	-	-
Laboratory Personnel	5	3	1	-	9
IT Personnel	-	1	-	-	1
Administrative Personnel	1	3	-	-	4
Student Services Personnel (enumerate the services)	-	-	1	-	1
Total	6	7	2	-	15

AUN 8 Student Quality and Support

Criterion 8

1. The student intake policy and the admission criteria to the programme are clearly defined, communicated, published, and up-to-date.
2. The methods and criteria for the selection of students are determined and evaluated.
3. There is an adequate monitoring system for student progress, academic performance, and workload, student progress, academic performance and workload are systematically recorded and monitored, feedback to students and corrective actions are made where necessary.
4. Academic advice, co-curricular activities, student competition, and other student support services are available to improve learning and employability.
5. In establishing a learning environment to support the achievement of quality student learning, the institution should provide a physical, social and psychological environment that is conducive for education and research as well as personal well-being.

ผลการประเมินตนเอง

เกณฑ์	คะแนน						
	1	2	3	4	5	6	7
8.1 The student intake policy and admission criteria are defined, communicated, published, and up-to-date [1]				✓			
8.2 The methods and criteria for the selection of students are determined and evaluated [2]		✓					✓
8.3 There is an adequate monitoring system for student progress, academic performance, and workload [3]				✓			
8.4 Academic advice, co-curricular activities, student competition, and other student support services are available to improve learning and employability [4]			✓				
8.5 The physical, social and				✓			

เกณฑ์	คะแนน						
	1	2	3	4	5	6	7
psychological environment is conducive for education and research as well as personal well-being [5]							
Overall opinion			✓				

ผลการดำเนินงานตามเกณฑ์ AUN 8

ผลการดำเนินงาน	รายการหลักฐาน
8.1 The student intake policy and admission criteria are defined, communicated, published, and up-to-date	
หลักสูตรได้ระบุคุณสมบัติของผู้เข้าศึกษาที่หลักสูตรต้องการตามมคอ.2 หมวด 3 ข้อ 2.2	มคอ.2 (รายละเอียดของหลักสูตร - การรับนักศึกษา) https://tqf.psu.ac.th/
8.2 The methods and criteria for the selection of students are determined and evaluated	
หลักสูตรได้ตรวจสอบคุณสมบัติของผู้สมัครว่าเป็นไปตามที่ระบุไว้ในข้อกำหนดหรือไม่และมีการสอบสัมภาษณ์โดยคณะกรรมการสอบคัดเลือก	เว็บไซต์ของบัณฑิตวิทยาลัย www.grad.psu.ac.th
8.3 There is an adequate monitoring system for student progress, academic performance, and workload	
การลงทะเบียนเรียนในแต่ละภาคการศึกษา อยู่ในดุลยพินิจของอาจารย์ที่ปรึกษาและเป็นไปตามระเบียบมหาวิทยาลัยสงขลานครินทร์ว่าด้วยการศึกษาระดับบัณฑิตศึกษา	ระบบการให้เกรด
8.4 Academic advice, co-curricular activities, student competition, and other student support services are available to improve learning and employability	
1. นักศึกษาปี 1 ได้รับการปฐมนิเทศและอยู่ภายใต้การดูแลของผู้อำนวยการหลักสูตรโดยตรง เมื่อนักศึกษามีหัวข้อวิทยานิพนธ์/สารนิพนธ์ จะมีอาจารย์ที่ปรึกษาเป็นผู้ให้คำปรึกษาในด้านการเรียน และการทำวิจัย	ระบบอาจารย์ที่ปรึกษา การปฐมนิเทศ http://www.mim.psu.ac.th/index.php/2016-01-24-12-17-31/2016-01-24-12-17-33
2. ในกรณีที่นักศึกษามีปัญหาในการเรียนหรือการทำวิทยานิพนธ์/สารนิพนธ์ ทางหลักสูตรจะนำมาพิจารณาเพื่อหาทางแก้ไขในที่ประชุมกรรมการบริหารหลักสูตร โดยมีการให้คำปรึกษาพิเศษเพื่อวางแผนในการจบการศึกษาหรือมีการให้ความช่วยเหลือสำหรับนักศึกษาที่	

ผลการดำเนินงาน	รายการหลักฐาน
มีปัญหา โดย อ.ที่ปรึกษาวิทยานิพนธ์/สารนิพนธ์	
8.5 The physical, social and psychological environment is conducive for education and research as well as personal well-being	
สภาพแวดล้อมและสังคมในภาควิชาฯ สนับสนุนกระบวนการเรียนรู้และทำวิจัยของนักศึกษา โดยที่ 1) ภาควิชาฯ มีนโยบายอนุญาตให้นักศึกษาสามารถเข้าออกพื้นที่การทำงานได้ตลอด 24 ชั่วโมง 2) ภาควิชาฯ จัดห้องทำงานรวมให้แก่นักศึกษาได้มีความสะดวก 3) ภาควิชาฯ มีเจ้าหน้าที่เฉพาะสำหรับดูแลนักศึกษาบัณฑิตศึกษา เพื่อช่วยอำนวยความสะดวกและประสานงานในด้านต่างๆ ให้แก่นักศึกษา 4) ในรายวิชาสัมมนา หลักสูตรได้เปิดโอกาสให้นักศึกษาได้เสนอข้อคิดเห็นในการปรับปรุงสภาวะแวดล้อมและพื้นที่การทำงาน หรือมาตรการที่สามารถส่งเสริมให้การดำเนินงานวิจัยเป็นไปอย่างมีประสิทธิภาพมากขึ้น	- มีทีมวิจัย - ห้องวิจัย - นักศึกษาต่างชาติ - การเชิญวิทยากรมาบรรยาย

Intake of First-Year Students

Academic Year	Applicants		
	No. Applied	No. Offered	No. Admitted/Enrolled
2555 (M8)	46	32	25
2556 (M9)	34	25	15
2557 (M10)	46	38	24
2558 (M11)	24	19	15
2559 (M12)	26	20	17

AUN 9 Facilities and Infrastructure

Criterion 9

1. The physical resources to deliver the curriculum, including equipment, materials and information technology are sufficient.
2. Equipment is up-to-date, readily available and effectively deployed.
3. Learning resources are selected, filtered, and synchronised with the objectives of the study programme.
4. A digital library is set up in keeping with progress in information and communication technology.
5. Information technology systems are set up to meet the needs of staff and students.
6. The institution provides a highly accessible computer and network infrastructure that enables the campus community to fully exploit information technology for teaching, research, services and administration.
7. Environmental, health and safety standards and access for people with special needs are defined and implemented.

ผลการประเมินตนเอง

เกณฑ์	คะแนน						
	1	2	3	4	5	6	7
9.1 The teaching and learning facilities and equipment (lecture halls, classrooms, project rooms, etc.) are adequate and updated to support education and research [1]				✓			
9.2 The library and its resources are adequate and updated to support education and research [3,4]					✓		
9.3 The laboratories and equipment are adequate and updated to support education and research [1,2]		✓					
9.4 The IT facilities including e-learning infrastructure are adequate and updated to support education and research [1,5,6]		✓					
9.5 The standards for environment, health and safety; and access for people with special needs are defined and implemented [7]				✓			
Overall opinion			✓				

ผลการดำเนินงานตามเกณฑ์ AUN 9

ผลการดำเนินงาน	รายการหลักฐาน
9.1 The teaching and learning facilities and equipment (lecture halls, classrooms, project rooms, etc.) are adequate and updated to support education and research	
ภาควิชาฯ มีความพร้อมด้านอาคารสถานที่ ห้องเรียน และสิ่งอำนวยความสะดวกสำหรับการเรียนการสอนและการวิจัยพอสมควร บางครั้งอาจจะประสบปัญหาเครื่องปรับอากาศชำรุดหรือสัญญาณอินเทอร์เน็ตไม่เสถียร อย่างไรก็ตาม ในกรณีที่จำเป็นต้องขอใช้เครื่องมือหรือการเก็บข้อมูลจากแหล่งภายนอก หากนักศึกษาประสานงานกับหลักสูตรเพื่อทำหนังสือขอความอนุเคราะห์จากหน่วยงานอื่นเพิ่มเติมได้	มหาวิทยาลัย, คณะฯ และภาควิชาฯ
9.2 The library and its resources are adequate and updated to support education and research	
มหาวิทยาลัยมีห้องสมุดและฐานข้อมูลสนับสนุนการเรียนการสอนและการวิจัย	สำนักทรัพยากรการเรียนรู้
9.3 The laboratories and equipment are adequate and updated to support education and research	
ภาควิชาฯ มีห้องปฏิบัติการและเครื่องมืออุปกรณ์สนับสนุนการเรียนการสอน และงานวิจัยในระดับหนึ่ง	มหาวิทยาลัย คณะฯ และภาควิชาฯ
9.4 The IT facilities including e-learning infrastructure are adequate and updated to support education and research	
มหาวิทยาลัยและคณะฯ มีหน่วยงานที่รับผิดชอบด้านเทคโนโลยีสารสนเทศ มีห้องปฏิบัติการคอมพิวเตอร์อย่างเพียงพอสำหรับการเรียนการสอน และในระดับภาควิชาฯ ยังมีบุคลากรที่รับผิดชอบดูแลด้านเทคโนโลยีสารสนเทศ ซึ่งคอยอำนวยความสะดวกและสนับสนุนให้การเรียนการสอนและการวิจัยประสบความสำเร็จ นอกจากนี้ ภาควิชาฯ ยังได้ติดตั้งตัวจ่ายสัญญาณอินเทอร์เน็ตทั่วบริเวณพื้นที่การทำงาน	คณะฯ , ศูนย์คอมพิวเตอร์ สำนักทรัพยากรการเรียนรู้
9.5 The standards for environment, health and safety; and access for people with special needs are defined and implemented	
ภาควิชาฯ มีสภาพแวดล้อมที่ดีต่อสุขภาพ มีความปลอดภัยในระดับมาตรฐาน	นโยบายของ ม. เจริญ มหาวิทยาลัยเสริมสร้างสุขภาพ, มหาวิทยาลัยแห่งความสุข

AUN 10 Quality Enhancement

Criterion 10

1. The curriculum is developed with inputs and feedback from academic staff, students, alumni and stakeholders from industry, government and professional organisations.
2. The curriculum design and development process is established and it is periodically reviewed and evaluated. Enhancements are made to improve its efficiency and effectiveness.
3. The teaching and learning processes and student assessment are continuously reviewed and evaluated to ensure their relevance and alignment to the expected learning outcomes.
4. Research output is used to enhance teaching and learning.
5. Quality of support services and facilities (at the library, laboratory, IT facility and student services) is subject to evaluation and enhancement.
6. Feedback mechanisms to gather inputs and feedback from staff, students, alumni and employers are systematic and subjected to evaluation and enhancement.

ผลการประเมินตนเอง

เกณฑ์	คะแนน						
	1	2	3	4	5	6	7
10.1 Stakeholders' needs and feedback serve as input to curriculum design and development [1]	✓						
10.2 The curriculum design and development process is established and subjected to evaluation and enhancement [2]		✓					
10.3 The teaching and learning processes and student assessment are continuously reviewed and evaluated to ensure their relevance and alignment [3]				✓			
10.4 Research output is used to enhance teaching and learning [4]			✓				
10.5 Quality of support services and facilities (at the library, laboratory, IT facility and student services) is subjected to evaluation and enhancement [5]			✓				
10.6 The stakeholder's feedback mechanisms are systematic and subjected to evaluation and enhancement [6]	✓						
Overall opinion		✓					

ผลการดำเนินงานตามเกณฑ์ AUN 10

ผลการดำเนินงาน	รายการหลักฐาน
<p>10.1 Stakeholders' needs and feedback serve as input to curriculum design and development</p> <p>หลักสูตรได้ถูกออกแบบขึ้นมาโดยคณะกรรมการพัฒนาหลักสูตร ซึ่งประกอบไปด้วยคณาจารย์ภายในภาควิชาฯ และผู้มีประสบการณ์ในภาคอุตสาหกรรม เป็นหลัก อย่างไรก็ตามยังไม่มี การสำรวจความต้องการของผู้มีส่วนได้ส่วนเสียทุกกลุ่ม โดยเฉพาะอย่างกลุ่มที่มีบทบาทสำคัญ เช่น ผู้ใช้บัณฑิต หรือศิษย์เก่า เป็นต้น</p>	<p>http://www.grad.psu.ac.th/th/mua/notice16.pdf</p>
<p>10.2 The curriculum design and development process is established and subjected to evaluation and enhancement</p> <p>หลักสูตรฯ มีระบบและกลไกในการพัฒนาหลักสูตรตามประกาศของมหาวิทยาลัย เรื่องกระบวนการพัฒนาและบริหารหลักสูตร โดยมีแนวทางการดำเนินการดังนี้</p> <p>1) แต่งตั้งคณะกรรมการพัฒนาหลักสูตร โดยคณะกรรมการเสนอรายชื่อกรรมการไปยังมหาวิทยาลัยเพื่อแต่งตั้ง ทั้งนี้ กรรมการประกอบด้วย</p> <ul style="list-style-type: none"> • อาจารย์ผู้รับผิดชอบหลักสูตรอย่างน้อย 2 คน • ผู้ทรงคุณวุฒิหรือผู้เชี่ยวชาญในสาขาวิชาของหลักสูตรซึ่งเป็นบุคคลภายนอกอย่างน้อย 2 คน หากมีองค์กรวิชาชีพให้มีผู้แทนองค์กรวิชาชีพร่วมเป็นกรรมการอย่างน้อย 1 คน <p>2) คณะกรรมการฯ ให้ความเห็นและวิพากษ์หลักสูตร ทุกครั้งที่มีการปรับปรุงหลักสูตรใหม่</p> <p>อย่างไรก็ตาม กระบวนการดังกล่าวนี้ยังไม่มี การทวนสอบหรือประเมินผล</p>	<p>ระเบียบบังคับของ ม.อ. (การพัฒนาหลักสูตร)</p> <p>http://www.eduservice.psu.ac.th/index.php/agencies-sub/curriculum-unit-sub?id=171</p>
<p>10.3 The teaching and learning processes and student assessment are continuously reviewed and evaluated to ensure their relevance and alignment</p>	<p>รายงานผลการประเมินคุณภาพแต่ละปี</p> <p>http://www.ie.psu.ac.th/sar/index.php/en/2015-02-09-16-26-54/2015-02-10-09-15-10/2015-02-10-09-23-05</p>
<p>กระบวนการเรียนการสอนของรายวิชาภายในหลักสูตร ได้รับการประเมินโดยอาจารย์ผู้รับผิดชอบรายวิชานั้นๆ โดยได้รายงานผลการประเมินในแบบ มคอ. 5 ซึ่งมีการจัดทำทุกสิ้นภาคการศึกษา</p> <p>นอกจากนี้ คณะฯ ยังจัดให้มีระบบการประเมินการสอน โดยนักศึกษา ซึ่งดำเนินการทุกสิ้นภาคการศึกษา เช่นเดียวกัน และได้มีการรายงานผลการประเมินดังกล่าวนี้แก่อาจารย์ผู้สอนเพื่อใช้เป็นข้อมูลในการปรับปรุงการสอนในครั้งต่อไป</p>	<p>มคอ.5</p> <p>www.tqf.psu.ac.th</p>
<p>10.4 Research output is used to enhance teaching and learning</p>	

ผลการดำเนินงาน	รายการหลักฐาน
<p>ในบางรายวิชาได้มีการนำผลของการวิจัยบางงานที่นำมาใช้เป็นตัวอย่างในการเรียนการสอน</p>	<p>เอกสารประกอบการสอนของอาจารย์</p>
<p>10.5 Quality of support services and facilities (at the library, laboratory, IT facility and student services) is subjected to evaluation and enhancement</p>	
<p>ภาควิชาได้มีการจัดทำแบบประเมินสำหรับนักศึกษาที่สำเร็จการศึกษาแล้วได้ประเมินผลคุณภาพของสิ่งสนับสนุนการเรียนการสอน ทำให้ทราบว่ามีการกระจายสัญญาณอินเทอร์เน็ตภายในภาควิชาฯ ยังไม่มีประสิทธิภาพ</p>	<p>ผลการประเมิน</p>
<p>10.6 The stakeholder's feedback mechanisms are systematic and subjected to evaluation and enhancement</p>	
<p>มหาวิทยาลัยมีการสำรวจความพึงพอใจจากนักศึกษาศิษย์เก่า ผู้ใช้บัณฑิตหรือสถานประกอบการ และหลักสูตรจะนำผลการประเมินจากแบบสำรวจความพึงพอใจหลักสูตร มาใช้เป็นแนวทางปรับปรุง และพัฒนาความพร้อมสนับสนุนในการจัดการเรียนการสอน โดยจะนำเสนอในที่ประชุมภาควิชาฯ และคณะกรรมการบริหารหลักสูตร</p> <p>อย่างไรก็ตาม ผู้ตอบแบบสำรวจยังมีจำนวนน้อยมาก และยังไม่มียกเลิกที่จะผลักดันให้ได้ข้อมูลที่เพียงพอ</p>	<p>ข้อมูลความพึงพอใจของผู้ใช้บัณฑิต</p> <p>http://www.planning.psu.ac.th/index.php/information/32-tqf-job</p>

AUN 11 Output

Criterion 11

1. The quality of the graduates (such as pass rates, dropout rates, average time to graduate, employability, etc.) is established, monitored and benchmarked; and the programme should achieve the expected learning outcomes and satisfy the needs of the stakeholders.
2. Research activities carried out by students are established, monitored and benchmarked; and they should meet the needs of the stakeholders.
3. Satisfaction levels of staff, students, alumni, employers, etc. are established, monitored and benchmarked; and that they are satisfied with the quality of the programme and its graduates.

ผลการประเมินตนเอง

เกณฑ์	คะแนน						
	1	2	3	4	5	6	7
11.1 The pass rates and dropout rates are established, monitored and benchmarked for improvement [1]	✓						
11.2 The average time to graduate is established, monitored and benchmarked for improvement [1]	✓						
11.3 Employability of graduates is established, monitored and benchmarked for improvement [1]	✓						
11.4 The types and quantity of research activities by students are established, monitored and benchmarked for improvement [2]	✓						
11.5 The satisfaction levels of stakeholders are established, monitored and benchmarked for improvement [3]	✓						
Overall opinion	✓						

ผลการดำเนินงานตามเกณฑ์ AUN 11

	ผลการดำเนินงาน	รายการหลักฐาน
11.1 The pass rates and dropout rates are established, monitored and benchmarked for improvement	ยังไม่มีระบบการเก็บข้อมูลและนำข้อมูลดังกล่าวมาวิเคราะห์	-
11.2 The average time to graduate is established, monitored and benchmarked for improvement	ยังไม่มีระบบการเก็บข้อมูลและนำข้อมูลดังกล่าวมาวิเคราะห์	-
11.3 Employability of graduates is established, monitored and benchmarked for improvement	ยังไม่มีระบบการเก็บข้อมูลและนำข้อมูลดังกล่าวมาวิเคราะห์	-
11.4 The types and quantity of research activities by students are established, monitored and benchmarked for improvement	ยังไม่มีข้อกำหนด	-
11.5 The satisfaction levels of stakeholders are established, monitored and benchmarked for improvement	ยังไม่มีข้อกำหนด	-

Pass Rates and Dropout Rates

Academic Year	Cohort Size	% completed degree in			% dropout during				remain
		1 Years	2 Years	>2 Years	1 st Year	2 nd Year	3 rd Year	4 th Years & Beyond	
2555 (M8)	25	-	4	5	12	-	-	-	4
2556 (M9)	15	-	5	3	-	1	-	-	6
2557 (M10)	24	-	3	-	14	-	-	-	7
2558 (M11)	15	-	-	-	5				10
2559 (M12)	17	-	-	-	-	-	-	-	17

ส่วนที่ 4

การวิเคราะห์จุดแข็ง จุดที่ควรพัฒนา และแนวทางการพัฒนา

จุดแข็ง

1. หลักสูตรเป็นหลักสูตรที่ตอบสนองต่อความต้องการของมหาวิทยาลัย คณะวิศวกรรมศาสตร์ และ ภาควิชาวิศวกรรมอุตสาหการ ดังจะเห็นได้จากผลการเรียนรู้ที่กำหนดโดยหลักสูตรที่มีความสอดคล้องต่อวิสัยทัศน์และพันธกิจของหน่วยงานข้างต้น
2. หลักสูตรมีศิษย์เก่าที่มีประสบการณ์ในการปฏิบัติงานในภาคอุตสาหกรรมซึ่งเข้ามามีส่วนร่วมในสนับสนุนการเรียนการสอนของหลักสูตร

จุดที่ควรพัฒนา

1. บุคลากรสายสนับสนุนภายในภาควิชาฯ ส่วนใหญ่ยังไม่สามารถช่วยส่งเสริมงานวิจัยของอาจารย์และนักศึกษาได้อย่างเต็มที่
2. การมีส่วนร่วมของผู้มีส่วนได้ส่วนเสียต่อการพัฒนาหลักสูตรยังไม่ชัดเจนและยังไม่ครอบคลุมทุกกลุ่ม นอกจากนี้ในกระบวนการพัฒนาหลักสูตรยังขาดการเทียบเคียงกับหลักสูตรอื่น
3. หลักสูตรยังไม่มีระบบเก็บข้อมูลที่สำคัญต่อการพัฒนาหลักสูตร เช่น ระยะเวลาในการสำเร็จการศึกษา ความพึงพอใจของนักศึกษาและผู้ใช้บัณฑิต และข้อมูลการดำเนินงานทำของศิษย์เก่า เป็นต้น เพื่อนำมาใช้ในการพัฒนาปรับปรุงหลักสูตรในอนาคต
4. โครงสร้างพื้นฐานบางอย่างยังไม่สนับสนุนให้กระบวนการเรียนการสอนและการทำวิจัยเกิดผลสัมฤทธิ์สูงสุด เช่น เครื่องปรับอากาศชำรุด หรือตัวจ่ายสัญญาณทำงานบกพร่อง
5. หลักสูตร ยังไม่มีการทวนสอบและประเมินกระบวนการในการพัฒนาหลักสูตร

แนวทางการพัฒนา

1. มีระบบในการเก็บข้อมูลความคิดเห็นต่อการดำเนินงานของหลักสูตร การดำเนินงานทำของศิษย์เก่า
2. การส่งเสริมการมีส่วนร่วมของ Stakeholder (อุตสาหกรรม) อื่น ๆ ในการออกแบบหลักสูตร

ส่วนที่ 5
ข้อมูลพื้นฐาน (Common Data Set)

ลำดับ	ชื่อข้อมูลพื้นฐานของหลักสูตร	ระดับหลักสูตร
1	จำนวนนักศึกษาปัจจุบันทั้งหมด-ระดับปริญญาโท	44
2	จำนวนอาจารย์ประจำหลักสูตรทั้งหมดรวมทั้งที่ปฏิบัติงานจริงและลาศึกษาต่อวุฒิปริญญาเอกหรือเทียบเท่า	5
3	จำนวนอาจารย์ประจำหลักสูตรทั้งหมดที่ดำรงตำแหน่งอาจารย์ที่มีวุฒิปริญญาเอกหรือเทียบเท่า	-
4	จำนวนอาจารย์ประจำหลักสูตรทั้งหมดที่ดำรงตำแหน่งผู้ช่วยศาสตราจารย์ที่มีวุฒิปริญญาเอกหรือเทียบเท่า	3
5	จำนวนอาจารย์ประจำหลักสูตรที่ดำรงตำแหน่งรองศาสตราจารย์ที่มีวุฒิปริญญาเอก หรือเทียบเท่า	2
6	จำนวนอาจารย์ประจำหลักสูตรที่ดำรงตำแหน่งศาสตราจารย์ที่มีวุฒิปริญญาเอก หรือเทียบเท่า	-
7	จำนวนอาจารย์ประจำหลักสูตรที่มีคุณวุฒิปริญญาเอก	5
8	จำนวนอาจารย์ประจำหลักสูตรที่มีดำรงตำแหน่งทางวิชาการ	5
9	จำนวนผู้สำเร็จการศึกษาของหลักสูตร (ปีการศึกษาที่เป็นวงรอบประเมิน)	9

เอกสารแนบ 1 ผลการเรียนรู้ที่คาดหวังแบ่งออกเป็นความรู้และทักษะทั่วไปและความรู้และทักษะเฉพาะทาง

		Generic outcomes	Subject specific outcomes
1. คุณธรรม จริยธรรม	1.1 สามารถจัดการปัญหาทางคุณธรรม จริยธรรมที่ซับซ้อนเชิงวิชาการหรือวิชาชีพ	X	
	1.2 แสดงออกซึ่งภาวะผู้นำในการส่งเสริมให้มีการประพฤติปฏิบัติตามหลักคุณธรรม จริยธรรม ในสภาพแวดล้อมของการทำงานและในชุมชนที่กว้างขวางขึ้น	X	
	1.3 ริเริ่มในการยกปัญหาทางจรรยาบรรณที่มีอยู่เพื่อการทบทวนและแก้ไข	X	
2. ความรู้	2.1 มีความรู้ความเข้าใจอย่างถ่องแท้ในเนื้อหาสาระหลักทั้งพื้นฐานและทฤษฎีที่สำคัญในศาสตร์ทางสาขาการจัดการอุตสาหกรรม		X
	2.2 มีความเข้าใจในวิธีการพัฒนาความรู้ใหม่ ๆ และการประยุกต์ ตลอดจนผลกระทบของผลงานวิจัยในปัจจุบันที่มีต่อองค์ความรู้ในสาขาวิชาและต่อการปฏิบัติในวิชาชีพ		X
3. ทักษะทางปัญญา	3.1 สามารถวางแผน กำหนดกรอบแนวคิดและวิธีการดำเนินการในการทำวิจัยอย่างเป็นระบบ		X
	3.2 มีความสามารถในการวิเคราะห์ ประยุกต์ใช้ศาสตร์และบูรณาการได้อย่างมีประสิทธิภาพ		X
	3.3 มีความสามารถในการสังเคราะห์และพัฒนางานองค์ความรู้ใหม่ได้อย่างสร้างสรรค์จากองค์ความรู้เดิม		X
4. ทักษะความสัมพันธ์ระหว่างบุคคลและความรับผิดชอบ	4.1 สามารถแก้ไขปัญหาที่มีความซับซ้อนหรือยุ่งยากระดับสูงทางวิชาชีพได้ด้วยตนเอง	X	
	4.2 มีความรับผิดชอบในการดำเนินงานของตนเองและร่วมมือกับผู้อื่นอย่างเต็มที่ในการจัดการข้อโต้แย้งและปัญหาต่างๆ	X	
	4.3 แสดงออกทักษะการเป็นผู้นำได้อย่างเหมาะสมตามโอกาสและสถานการณ์เพื่อเพิ่มพูนประสิทธิภาพในการทำงานของกลุ่ม	X	
5. ทักษะในการวิเคราะห์เชิงตัวเลข การสื่อสาร และการใช้เทคโนโลยีสารสนเทศ	5.1 สามารถคัดกรองข้อมูลทางคณิตศาสตร์และสถิติเพื่อนำมาใช้ในการศึกษาค้นคว้าปัญหา สรุปปัญหาและเสนอแนะแก้ไขปัญหในด้านต่างๆ	X	
	5.2 สามารถสื่อสารและใช้เทคโนโลยีสารสนเทศได้อย่างมีประสิทธิภาพและเหมาะสมกับบุคคลกลุ่มต่างๆทั้งในวงการวิชาการและวิชาชีพ	X	

เอกสารแนบ 2 การเปรียบเทียบผลการเรียนรู้ที่คาดหวังกับคุณลักษณะบัณฑิตพึงประสงค์

		คุณลักษณะบัณฑิตพึงประสงค์	
		1. มีความสามารถด้านการประกอบการในอุตสาหกรรม	2. มีความสามารถด้านเทคโนโลยีสารสนเทศ
1. คุณธรรม จริยธรรม	1.1 สามารถจัดการปัญหาทางคุณธรรม จริยธรรมที่ซับซ้อนเชิงวิชาการหรือวิชาชีพ	X	
	1.2 แสดงออกซึ่งภาวะผู้นำในการส่งเสริมให้มีการประพฤติปฏิบัติตามหลักคุณธรรม จริยธรรม ในสภาพแวดล้อมของการทำงาน และในชุมชนที่กว้างขวางขึ้น	X	
	1.3 ริเริ่มในการยกปัญหาทางจรรยาบรรณที่มีอยู่เพื่อการทบทวนและแก้ไข	X	
2. ความรู้	2.1 มีความรู้ความเข้าใจอย่างถ่องแท้ในเนื้อหาสาระหลักทั้งพื้นฐานและทฤษฎีที่สำคัญในศาสตร์ทางสาขาการจัดการอุตสาหกรรม		X
	2.2 มีความเข้าใจในวิธีการพัฒนาความรู้ใหม่ ๆ และการประยุกต์ตลอดจนผลกระทบของผลงานวิจัยในปัจจุบันที่มีต่อองค์ความรู้ในสาขาวิชาและต่อการปฏิบัติในวิชาชีพ		X
3. ทักษะทางปัญญา	3.1 สามารถวางแผน กำหนดกรอบแนวคิดและวิธีการดำเนินการในการทำวิจัยอย่างเป็นระบบ		X
	3.2 มีความสามารถในการวิเคราะห์ ประยุกต์ใช้ศาสตร์และบูรณาการได้อย่างมีประสิทธิภาพ		X
	3.3 มีความสามารถในการสังเคราะห์และพัฒนาองค์ความรู้ใหม่ได้อย่างสร้างสรรค์จากองค์ความรู้เดิม		X
4. ทักษะความสัมพันธ์ระหว่างบุคคลและความรับผิดชอบ	4.1 สามารถแก้ไขปัญหาที่มีความซับซ้อนหรือยุ่งยากระดับสูงทางวิชาชีพได้ด้วยตนเอง	X	
	4.2 มีความรับผิดชอบในการดำเนินงานของตนเองและร่วมมือกับผู้อื่นอย่างเต็มที่ในการจัดการข้อโต้แย้งและปัญหาต่างๆ	X	
	4.3 แสดงออกทักษะการเป็นผู้นำได้อย่างเหมาะสมตามโอกาสและสถานการณ์เพื่อเพิ่มพูนประสิทธิภาพในการทำงานของกลุ่ม	X	
5. ทักษะในการวิเคราะห์เชิงตัวเลข การสื่อสาร และการใช้เทคโนโลยีสารสนเทศ	5.1 สามารถคัดกรองข้อมูลทางคณิตศาสตร์และสถิติเพื่อนำมาใช้ในการศึกษาค้นคว้าปัญหา สรุปปัญหาและเสนอแนะแก้ไขปัญหาในด้านต่างๆ		X
	5.2 สามารถสื่อสารและใช้เทคโนโลยีสารสนเทศได้อย่างมีประสิทธิภาพและเหมาะสมกับบุคคลกลุ่มต่างๆทั้งในวงการวิชาการและวิชาชีพ		X

เอกสารแนบ 3 หนังสือแต่งตั้งอาจารย์ผู้รับผิดชอบหลักสูตร



บันทึกข้อความ

ส่วนราชการ บัณฑิตวิทยาลัย โทร. 6993 E-mail : grad@group.psu.ac.th

ที่ มอ 950/1313

วันที่ 31 สิงหาคม 2558

ก.ส.น.ย.ส.น.น.ศ.
1 กย 58

เรื่อง ขอลเปลี่ยนแปลงอาจารย์ประจำหลักสูตรและอาจารย์ผู้รับผิดชอบหลักสูตรของหลักสูตรวิศวกรรมศาสตรมหาบัณฑิต สาขาวิชาการจัดการอุตสาหกรรม หลักสูตรปรับปรุง พ.ศ. 2555

เรียน คณบดีคณะวิศวกรรมศาสตร์

ตามที่คณะวิศวกรรมศาสตร์เสนอขอลเปลี่ยนแปลงอาจารย์ประจำหลักสูตรและอาจารย์ผู้รับผิดชอบหลักสูตร ของหลักสูตรวิศวกรรมศาสตรมหาบัณฑิต สาขาวิชาการจัดการอุตสาหกรรม หลักสูตรปรับปรุง พ.ศ. 2555 ดังนี้

ลำดับ ที่	เดิม		เปลี่ยนแปลงเป็น	
	ชื่อ-สกุล	วุฒิการศึกษาสูงสุด	ชื่อ-สกุล	วุฒิการศึกษาสูงสุด
1	รศ.ดร.นิกร ศิริวงศ์ไพศาล	Ph.D. (Industrial Engineering), University of Texas at Arlington, USA., 2542	ยกเลิก	
2	รศ.สมชาย ชูโณม	M.E. (Mechanical Engineering), University of Auckland, New Zealand, 2532	*รศ.สมชาย ชูโณม	M.E. (Mechanical Engineering), University of Auckland, New Zealand, 2532
3	รศ.วนิดา รัตนมณี	M.S. (Industrial Engineering), Iowa State University, USA., 2541	ยกเลิก	
4	*ผศ.ดร.ธเนศ รัตนวิไล	Ph.D. (Mechanical Engineering), University of Colorado at Boulder, USA., 2545	คงเดิม	
5	รศ.ดร.เสกสรร สุธรรมานนท์	Ph.D. (Industrial Engineering), University of Miami, USA., 2546	ยกเลิก	
6	ผศ.ดร.กลางเดือน โพชนา	Ph.D. (Environmental Engineering), University of Queensland, Australia, 2542	ยกเลิก	
7	*ผศ.คำรณ พิทักษ์	วศ.ม. (วิศวกรรมอุตสาหกรรม), จุฬาลงกรณ์มหาวิทยาลัย, 2531	ผศ.คำรณ พิทักษ์	วศ.ม. (วิศวกรรมอุตสาหกรรม), จุฬาลงกรณ์มหาวิทยาลัย, 2531
8	ผศ.เจริญ เจตวิจิตร	วศ.ม. (วิศวกรรมอุตสาหกรรม), จุฬาลงกรณ์มหาวิทยาลัย, 2535	ยกเลิก	

เอกสารแนบ 3 หนังสือแต่งตั้งอาจารย์ผู้รับผิดชอบหลักสูตร (ต่อ)

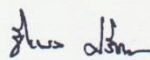
-2-

ลำดับ ที่	เดิม		เปลี่ยนแปลงเป็น	
	ชื่อ-สกุล	วุฒิการศึกษาสูงสุด	ชื่อ-สกุล	วุฒิการศึกษาสูงสุด
9	ผศ.ดร.นภิสพร มิ่งมงคล	Ph.D. (Metallurgical and Materials Engineering), Illinois Institute of Techonlogy, USA., 2544	ยกเลิก	
10	*ผศ.บุญเรือง มานะสุรการ	วศ.ม. (วิศวกรรมอุตสาหการ), จุฬาลงกรณ์มหาวิทยาลัย, 2534	ผศ.บุญเรือง มานะสุรการ	วศ.ม. (วิศวกรรมอุตสาหการ), จุฬาลงกรณ์มหาวิทยาลัย, 2534
11	ผศ.สงวน ตั้งโพธิธรรม	วศ.ม. (วิศวกรรมอุตสาหการ), จุฬาลงกรณ์มหาวิทยาลัย, 2529	ยกเลิก	
12	ผศ.ดร.สุภาพรณ ไชยประพัทธ์	Ph.D. (Industrial Engineering), Iowa State University, USA., 2545	*ผศ.ดร.สุภาพรณ ไชยประพัทธ์	Ph.D. (Industrial Engineering), Iowa State University, USA., 2545
13	*ผศ.ดร.อรุณ สังข์พงศ์	Ph.D. (Industrial Engineering), University of Miami, USA., 2543	ยกเลิก	
14	*ผศ.ดร.รัญชมา สีนธวาลัย	Ph.D. (Engineering for Manufacture), University of Manchester, UK., 2548	ยกเลิก	
15	ผศ.ยอดดวง พันธุ์นรา	M.S. (Industrial & System Engineering), Ohio University, USA., 2525	ยกเลิก	

*เป็นอาจารย์ผู้รับผิดชอบหลักสูตรด้วย

ที่ประชุมคณะกรรมการประจำบัณฑิตวิทยาลัย ในคราวประชุมครั้งที่ 7/2558 เมื่อวันที่ 27 สิงหาคม 2558 พิจารณาแล้ว มีมติเห็นชอบ

จึงเรียนมาเพื่อโปรดทราบและบัณฑิตวิทยาลัยจะดำเนินการเสนอสภาวิทยาเขตหาดใหญ่ต่อไป



(รองศาสตราจารย์ ดร.ธีระพล ศรีชนะ)
คณบดีบัณฑิตวิทยาลัย

เอกสารแนบ 4 วิสัยทัศน์/พันธกิจ เป้าประสงค์ มหาวิทยาลัยสงขลานครินทร์

วิสัยทัศน์

"มหาวิทยาลัยสงขลานครินทร์ เป็นมหาวิทยาลัยชั้นนำในระดับภูมิภาคเอเชีย ทำหน้าที่ผลิตบัณฑิต บริการวิชาการ และทำนุบำรุงวัฒนธรรม โดยมีการวิจัยเป็นฐาน"

พันธกิจ

พันธกิจ 1 พัฒนา มหาวิทยาลัยให้เป็นสังคมฐานความรู้บนพื้นฐานพหุวัฒนธรรมและหลักเศรษฐกิจ พอเพียง โดยให้ผู้ใฝ่รู้ได้มีโอกาสเข้าถึงความรู้ในหลากหลายรูปแบบ

พันธกิจ 2 สร้างความเป็นผู้นำทางวิชาการในสาขาที่สอดคล้องกับศักยภาพพื้นฐานของภาคใต้ และเชื่อมโยงสู่ เครือข่ายสากล

พันธกิจ 3 ผสมผสานและประยุกต์ความรู้บนพื้นฐานประสบการณ์การปฏิบัติสู่การสอนเพื่อสร้างปัญญา คุณธรรม สมรรถนะและโลกทัศน์สากลให้แก่บัณฑิต

เป้าประสงค์

1. เพื่อเสริมสร้างคุณค่างานวิจัยให้เป็นแก่นความรู้เฉพาะทางที่เป็นเลิศ และ พัฒนาให้เกิดรูปธรรมของ นวัตกรรมสำหรับ ชับเคลื่อนอนาคต และก้าวสู่มหาวิทยาลัยชั้นนำ

ตัวชี้วัดความสำเร็จ (ระดับเป้าประสงค์)

- จำนวนสิทธิบัตร/ลิขสิทธิ์
- สถานภาพการจัดลำดับมหาวิทยาลัยในภาพรวม และภาพสาขาวิชา
- ดำรงอยู่ในระบบเครือข่ายสาขาความเป็นเลิศระดับอุดมศึกษา

2. เพื่อเสาะหาวิชาอันก่อให้เกิดเป็นทุนวิชาการเพื่อการพัฒนาที่ยั่งยืนสู่มหาวิทยาลัยวิจัย สามารถถ่ายทอด ความรู้และเทคโนโลยีเพื่อยกระดับศักยภาพชุมชนเข้มแข็ง และเพิ่มขีดความสามารถในการแข่งขันของ ประเทศในระดับนานาชาติ

ตัวชี้วัดความสำเร็จ (ระดับเป้าประสงค์)

- จำนวน paper/คน/ปี
- จำนวนอาจารย์ active วิจัย

3. เพื่อสร้างบัณฑิตที่มีความรู้ ความสามารถ ดำรงด้วยคุณธรรมบนพื้นฐานความเป็นไทย มีทักษะชีวิต สำนักสาธารณะ และสมรรถนะสากลที่สมบูรณ์สู่ตลาดงานสากล

ตัวชี้วัดความสำเร็จ (ระดับเป้าประสงค์)

- ร้อยละของการมีงานทำและประกอบอาชีพอิสระ
- ระดับความพึงพอใจนายจ้างและผู้ประกอบการ
- บัณฑิตที่ทำงานต่างประเทศ

4. เพื่อสร้างบริบททางวิชาการที่เปิดกว้าง ต่อการแสวงหาความรู้ ด้วยมิติ/รูปแบบ/ภารกิจ/ที่มีการบูรณา การอย่างหลากหลายและทั่วถึง เสริมสร้างทรัพยากรบุคคลในท้องถิ่นสู่สังคมแห่งภูมิปัญญาและการเรียนรู้

ตัวชี้วัดความสำเร็จ (ระดับเป้าประสงค์)

- จำนวนหลักสูตร online ที่จัดการเรียนการสอนในรูปแบบมหาวิทยาลัยเสมือน

5. เพื่อกำหนดนโยบายยุทธศาสตร์การบริหารจัดการเชิงรุกที่มีประสิทธิภาพ โปร่งใส ตรวจสอบได้ และสอดคล้องกับการบริหารมหาวิทยาลัยหลายวิทยาเขต ภายใต้กรอบปฏิบัติตามหลัก ธรรมมาภิบาล

ตัวชี้วัดความสำเร็จ (ระดับเป้าประสงค์)

- ระดับความมั่นคงทางการเงิน พิจารณาจาก
- อัตราส่วนรายรับจริง/รายได้สะสม
- อัตราการแสวงหารายได้เพิ่มขึ้น

6. เพื่อเสริมสร้างสมรรถนะ และปรับวัฒนธรรมองค์กร สู่การเป็นองค์กรแห่งการเรียนรู้ที่มีการสร้างสมและจัดการองค์ความรู้ เพื่อให้เกิดการพัฒนาอย่างมั่นคงยั่งยืน

ตัวชี้วัดความสำเร็จ (ระดับเป้าประสงค์)

- Ph.D 50% ในปี 2552

เอกสารแนบ 5 มาตรฐานผลการเรียนรู้

1. คุณธรรม จริยธรรม

- 1) สามารถจัดการปัญหาทางคุณธรรม จริยธรรมที่ซับซ้อนเชิงวิชาการหรือวิชาชีพ
- 2) แสดงออกซึ่งภาวะผู้นำในการส่งเสริมให้มีการประพฤติปฏิบัติตามหลักคุณธรรม จริยธรรม ในสภาพแวดล้อมของการทำงานและในชุมชนที่กว้างขวางขึ้น
- 3) ริเริ่มในการยกปัญหาทางจรรยาบรรณที่มีอยู่เพื่อการทบทวนและแก้ไข

2. ความรู้

- 1) มีความรู้ความเข้าใจอย่างถ่องแท้ในเนื้อหาสาระหลักทั้งพื้นฐานและทฤษฎีที่สำคัญในศาสตร์ทางสาขา การจัดการอุตสาหกรรม
- 2) มีความเข้าใจในวิธีการพัฒนาความรู้ใหม่ๆ และการประยุกต์ ตลอดจนผลกระทบของผลงานวิจัยในปัจจุบันที่มี ต่อองค์ความรู้ในสาขาวิชาและต่อการปฏิบัติในวิชาชีพ

3. ทักษะทางปัญญา

- 1) สามารถวางแผน กำหนดกรอบแนวคิดและวิธีการดำเนินการในการทำวิจัยอย่างเป็นระบบ
- 2) มีความสามารถในการวิเคราะห์ ประยุกต์ ใช้ศาสตร์และบูรณาการได้อย่างมีประสิทธิภาพ
- 3) มีความสามารถในการสังเคราะห์และพัฒนาองค์ความรู้ใหม่ได้อย่างสร้างสรรค์จากองค์ความรู้เดิม

4. ทักษะความสัมพันธ์ระหว่างบุคคลและความรับผิดชอบ

- 1) สามารถแก้ไขปัญหาที่มีความซับซ้อนหรือยุ่งยากระดับสูงทางวิชาชีพได้ด้วยตนเอง
- 2) มีความรับผิดชอบในการดำเนินงานของตนเองและร่วมมือกับผู้อื่นอย่างเต็มที่ในการจัดการข้อโต้แย้งและ ปัญหาต่างๆ
- 3) แสดงออกทักษะการเป็นผู้นำได้อย่างเหมาะสมตามโอกาสและสถานการณ์เพื่อเพิ่มพูนประสิทธิภาพใน การทำงานของกลุ่ม

5. ทักษะการวิเคราะห์เชิงตัวเลข การสื่อสาร และการใช้เทคโนโลยีสารสนเทศ

- 1) สามารถคัดกรองข้อมูลทางคณิตศาสตร์และสถิติเพื่อนำมาใช้ในการศึกษาค้นคว้าปัญหา สรุปปัญหาและ เสนอแนะแก้ไขปัญหในด้านต่างๆ
- 2) สามารถสื่อสารอย่างมีประสิทธิภาพได้อย่างเหมาะสมกับบุคคลกลุ่มต่างๆทั้งในวงวิชาการและวิชาชีพ

เอกสารแนบ 6 หนังสือแต่งตั้งกรรมการผู้ทรงคุณวุฒิ

(สำเนา)
คำสั่งมหาวิทยาลัยสงขลานครินทร์
ที่ ๐๐๓๕ /๒๕๕๓
เรื่อง แต่งตั้งคณะกรรมการปรับปรุงหลักสูตรวิศวกรรมศาสตรมหาบัณฑิต สาขาวิชาการจัดการอุตสาหกรรม

ด้วยคณะวิศวกรรมศาสตร์ มีความประสงค์จะปรับปรุงหลักสูตรวิศวกรรมศาสตรมหาบัณฑิต สาขาวิชาการจัดการอุตสาหกรรม เพื่อให้การดำเนินการในเรื่องดังกล่าวเป็นไปด้วยความเรียบร้อยและบรรลุวัตถุประสงค์ อาศัยอำนาจตามความในมาตรา ๒๑(๖) แห่งพระราชบัญญัติมหาวิทยาลัยสงขลานครินทร์ พ.ศ. ๒๕๕๒ ซึ่งได้รับมอบหมายจากอธิการบดี ตามคำสั่งมหาวิทยาลัยสงขลานครินทร์ ที่ ๐๙๑๙/๒๕๕๒ ลงวันที่ ๑ มิถุนายน ๒๕๕๒ จึงแต่งตั้งคณะกรรมการปรับปรุงหลักสูตรวิศวกรรมศาสตรมหาบัณฑิต สาขาวิชาการจัดการอุตสาหกรรม ดังนี้

- | | |
|---|----------------------|
| ๑. คณะบดีคณะวิศวกรรมศาสตร์ | ที่ปรึกษา |
| ๒. รองคณะบดีฝ่ายวิจัยและบัณฑิตศึกษา คณะวิศวกรรมศาสตร์ | ที่ปรึกษา |
| ๓. หัวหน้าภาควิชาวิศวกรรมอุตสาหการ | ที่ปรึกษา |
| ๔. ผู้อำนวยการหลักสูตรวิศวกรรมศาสตรมหาบัณฑิต สาขาวิชาการจัดการอุตสาหกรรม (อาจารย์ผู้รับผิดชอบหลักสูตร) | ประธานกรรมการ |
| ๕. รองศาสตราจารย์ สมเกียรติ จงประสิทธิ์พร
คณะวิศวกรรมศาสตร์ มหาวิทยาลัยเทคโนโลยีพระจอมเกล้าพระนครเหนือ | กรรมการผู้ทรงคุณวุฒิ |
| ๖. รองศาสตราจารย์ ยำพร วิริยโกศล
คณะวิทยาการจัดการ มหาวิทยาลัยสงขลานครินทร์ | กรรมการผู้ทรงคุณวุฒิ |
| ๗. นายโสภณ พาณิช
การไฟฟ้าฝ่ายผลิตแห่งประเทศไทย | กรรมการผู้ทรงคุณวุฒิ |
| ๘. นายจิรัชย์ วิศิษฐ์จาร์กุล
บริษัท สตางค์วิศวกรรม จำกัด | กรรมการผู้ทรงคุณวุฒิ |
| ๙. รองศาสตราจารย์ สมชาย ชูโฉม | กรรมการ |
| ๑๐. รองศาสตราจารย์ วนิดา รัตนมณี | กรรมการ |
| ๑๑. ผู้ช่วยศาสตราจารย์ ดร. ธเนศ รัตนวิไล
(อาจารย์ผู้รับผิดชอบหลักสูตร) | กรรมการ |
| ๑๒. ผู้ช่วยศาสตราจารย์ คำรณ พิทักษ์ | กรรมการ |
| ๑๓. ผู้แทนฝ่ายวิชาการของมหาวิทยาลัย (บัณฑิตวิทยาลัย) | กรรมการ |
| ๑๔. นางสาวยุพดี บินหลี่ | เลขานุการ |

หังนี้ ตั้งแต่บัดนี้ เป็นต้นไป

สั่ง ณ วันที่ ๗ ม.ค. ๒๕๕๔

(ลงชื่อ) ชูศักดิ์ ลิ้มสกุล
(รองศาสตราจารย์ ดร. ชูศักดิ์ ลิ้มสกุล)
รองอธิการบดีฝ่ายวิจัยและบัณฑิตศึกษา
ปฏิบัติราชการแทนอธิการบดีมหาวิทยาลัยสงขลานครินทร์

สำเนาถูกต้อง

เจ็ดจันทน์

(นางสาวเจ็ดจันทน์ มุณีบังเกิด)
นักวิชาการอุดมศึกษา

เจ็ดจันทน์/ร่าง/พิมพ์/ทาน

เอกสารแนบ 7 กลยุทธ์การสอนที่ใช้การพัฒนาและการประเมินผลการเรียนรู้ในแต่ละด้าน

1. คุณธรรม จริยธรรม

1.1 กลยุทธ์การสอนที่ใช้พัฒนาการเรียนรู้ด้านคุณธรรม จริยธรรม

- 1) การจัดให้มีวิชาระเบียบวิธีวิจัยที่มุ่งเน้น การสืบค้น การอ้างอิง และกระบวนการวิจัยที่ถูกต้องเหมาะสม
- 2) การจัดให้มีวิชาสัมมนา ซึ่งนักศึกษาสามารถแสดงความคิดเห็นทางวิชาการได้อย่างอิสระ
- 3) การกำหนดให้มีวัฒนธรรมองค์กร เพื่อปลูกฝังให้นักศึกษามีระเบียบวินัย โดยเน้นการเข้าชั้นเรียนตรงเวลา และการแต่งกายให้เป็นตามระเบียบของมหาวิทยาลัย
- 4) การกำหนดกรอบเวลาในการส่งรายงานความก้าวหน้า 7 วันทำการก่อนวันรายงานความก้าวหน้ารวมทั้ง เข้าฟัง ซักถาม และแสดงความคิดเห็นต่องานของนักศึกษาผู้อื่นอย่างเหมาะสม
- 5) การกำหนดให้นักศึกษามีการจัดกิจกรรม เพื่อสนับสนุนการเรียนการสอนและกิจกรรมของภาควิชา

1.2 กลยุทธ์การประเมินผลการเรียนรู้ด้านคุณธรรม จริยธรรม

- 1) การประเมินจากความน่าเชื่อถือและความถูกต้องในกระบวนการวิจัย และการอ้างอิงผลงานอย่างเหมาะสม
- 2) การประเมินจากการอภิปรายภายในห้องสัมมนา และการรายงานความก้าวหน้าวิทยานิพนธ์
- 3) การประเมินจากการตรงต่อเวลา การแต่งกาย และความพร้อมเพรียงของนักศึกษาในการเข้าร่วมกิจกรรมของภาควิชา
- 4) การประเมินจากการส่งรายงานความก้าวหน้าตรงเวลา และการมีส่วนร่วมในการรายงานความก้าวหน้า
- 5) การประเมินจากกิจกรรมที่นักศึกษาได้จัดขึ้น

2. ความรู้

2.1 กลยุทธ์การสอนที่ใช้พัฒนาการเรียนรู้ด้านความรู้

- 1) การจัดให้มีวิชาระเบียบวิธีวิจัยที่สนับสนุนให้เกิดความเข้าใจในกระบวนการพัฒนาความรู้ใหม่ๆ และการประยุกต์ ตลอดจนผลกระทบของผลงานวิจัยในปัจจุบันที่มีต่อองค์ความรู้ในสาขาวิชาและต่อการปฏิบัติในวิชาชีพ
- 2) การจัดกระบวนการเรียนการสอนให้มีเนื้อหาสอดคล้องกับศาสตร์ทางการจัดการอุตสาหกรรม
- 3) การจัดให้มีการสืบค้นและรายงานความก้าวหน้าในศาสตร์ทางการจัดการอุตสาหกรรม ในบางรายวิชา

2.2 กลยุทธ์การประเมินผลการเรียนรู้ด้านความรู้

- 1) การประเมินจากการสอบข้อเขียน
- 2) การประเมินจากรายงาน และการอภิปรายกลุ่ม การเสนอความคิดเห็น

3. ทักษะทางปัญญา

3.1 กลยุทธ์การสอนที่ใช้ในการพัฒนาการเรียนรู้ด้านทักษะทางปัญญา

- 1) การจัดให้มีการสอบโครงร่างวิทยานิพนธ์/สารนิพนธ์
- 2) การกำหนดให้นักศึกษารายงานความก้าวหน้าผลงานวิจัย และเข้าร่วมรับฟังการรายงานความก้าวหน้าทุกภาคการศึกษา
- 3) การจัดการเรียนการสอนโดยเน้นการคิด วิเคราะห์ และแก้ปัญหา อย่างเป็นระบบ ในทุกรายวิชา
- 4) การทำวิทยานิพนธ์/สารนิพนธ์ ที่มีการสืบค้น ทดลอง วิเคราะห์ และบูรณาการเพื่อแก้ปัญหาในงานวิจัย
- 5) การทำวิทยานิพนธ์/สารนิพนธ์ ที่มีการสืบค้น ทดลอง วิเคราะห์ และบูรณาการเพื่อสังเคราะห์และพัฒนาองค์ความรู้ใหม่

3.2 กลยุทธ์การประเมินผลการเรียนรู้ด้านทักษะทางปัญญา

- 1) การประเมินจากโครงร่างวิทยานิพนธ์/สารนิพนธ์ และความก้าวหน้าของงาน
- 2) การประเมินจากการสอบในรายวิชา
- 3) การประเมินจากรายงานความก้าวหน้า การเขียนผลงานทางวิชาการ และการนำเสนอผลงาน
- 4) การประเมินจากรายงานความก้าวหน้า การนำเสนอผลงาน และการเขียนผลงานทางวิชาการระดับวารสาร

4. ทักษะความสัมพันธ์ระหว่างบุคคลและความรับผิดชอบ

4.1 กลยุทธ์การสอนที่ใช้ในการพัฒนาการเรียนรู้ด้านทักษะความสัมพันธ์ระหว่างบุคคลและความรับผิดชอบ

- 1) การมอบหมายงานในรายวิชา ในกิจกรรมของภาควิชา
- 2) การมอบหมายงานเป็นกลุ่มและงานที่ต้องมีปฏิสัมพันธ์ระหว่างบุคคล
- 3) การสอดแทรกเรื่องความรับผิดชอบ การมีมนุษยสัมพันธ์ การเข้าใจวัฒนธรรมขององค์กร ฯลฯ ในรายวิชาต่างๆ

4.2 กลยุทธ์การประเมินผลการเรียนรู้ด้านทักษะความสัมพันธ์ระหว่างบุคคลและความรับผิดชอบ

- 1) การสังเกตพฤติกรรมและการแสดงออกของนักศึกษาขณะทำกิจกรรมกลุ่ม
- 2) การนำเสนอผลงานเป็นกลุ่ม
- 3) การประเมินความสม่ำเสมอการเข้าร่วมกิจกรรมกลุ่ม
- 4) การประเมินความรับผิดชอบในหน้าที่ที่ได้รับมอบหมาย
- 5) การประเมินโดยเพื่อนร่วมชั้น

5. ทักษะในการวิเคราะห์เชิงตัวเลข การสื่อสาร และการใช้เทคโนโลยีสารสนเทศ

5.1 กลยุทธ์การสอนที่ใช้ในการพัฒนาการเรียนรู้ด้านทักษะการวิเคราะห์เชิงตัวเลข การสื่อสาร

และการใช้เทคโนโลยีสารสนเทศ

- 1) การจัดประสบการณ์การเรียนรู้ที่ส่งเสริมให้ผู้เรียนเลือกใช้เทคโนโลยีสารสนเทศและการสื่อสารที่หลากหลายและเหมาะสม
- 2) การจัดการเรียนการสอนที่เน้นการฝึกทักษะการสื่อสารทั้งการพูด การฟัง การเขียน ในระหว่างผู้เรียน ผู้สอน และผู้เกี่ยวข้องอื่นๆ
- 3) การจัดประสบการณ์ให้ผู้เรียนนำเสนอผลงานโดยใช้เทคโนโลยีสารสนเทศ ใช้เทคโนโลยีสารสนเทศทางคณิตศาสตร์และสถิติ

5.2 กลยุทธ์การประเมินผลการเรียนรู้ด้านทักษะการวิเคราะห์เชิงตัวเลข การสื่อสาร

และการใช้เทคโนโลยีสารสนเทศ

- 1) การประเมินจากทักษะการพูดในการนำเสนอผลงาน
- 2) การประเมินจากทักษะการเขียนรายงาน
- 3) การประเมินจากทักษะการนำเสนอโดยใช้เทคโนโลยีสารสนเทศ
- 4) การประเมินจากความสามารถในการใช้ทักษะทางคณิตศาสตร์และสถิติเพื่ออธิบาย อภิปรายผลงานได้

เอกสารแนบ 8 แผนที่แสดงการกระจายความรับผิดชอบมาตรฐานผลการเรียนรู้จากหลักสูตรสู่รายวิชา (Curriculum Mapping)

● ความรับผิดชอบหลัก

○ ความรับผิดชอบรอง

รายวิชา	1. คุณธรรม จริยธรรม			2. ความรู้		3. ทักษะทางปัญญา			4. ทักษะความสัมพันธ์ระหว่างบุคคล และความรับผิดชอบ			5. ทักษะการวิเคราะห์เชิงตัวเลข การสื่อสาร และเทคโนโลยีสารสนเทศ	
	1	2	3	1	2	1	2	3	1	2	3	1	2
รายวิชาปรับพื้นฐาน													
228-401 สถิติวิศวกรรมพื้นฐาน		○			○	○			○			●	
228-402 การจัดการอุตสาหกรรม		○		●		○			○				○
228-403 การเงินและบัญชี	○			●			○		○				○
หมวดวิชาบังคับ													
228-511 การจัดการโครงการ	○			●				○		○			○
228-512 สถิติประยุกต์สำหรับการตัดสินใจ	○			○			○		○			●	○
228-513 ระบบการผลิตและการบริหารการผลิต	○			●		○			○				○
228-514 การเงินธุรกิจ	○			●			○			○			○
228-611 การจัดการสิ่งแวดล้อม			○	●			○			○		○	
228-612 การบัญชีเพื่อการจัดการ	○			●			○		○				○
228-613 สัมมนาการจัดการอุตสาหกรรม		○			○			○			○		●

แผนที่แสดงการกระจายความรับผิดชอบมาตรฐานผลการเรียนรู้จากหลักสูตรสู่รายวิชา (Curriculum Mapping) (ต่อ)

● ความรับผิดชอบหลัก

○ ความรับผิดชอบรอง

รายวิชา	1. คุณธรรม จริยธรรม			2. ความรู้		3. ทักษะทางปัญญา			4. ทักษะความสัมพันธ์ระหว่างบุคคลและความรับผิดชอบ			5. ทักษะการวิเคราะห์เชิงตัวเลข การสื่อสารและเทคโนโลยีสารสนเทศ	
	1	2	3	1	2	1	2	3	1	2	3	1	2
หมวดวิชาเลือก													
กลุ่มการจัดการระบบอุตสาหกรรมและระบบการผลิต													
228-521 ระเบียบวิธีวิจัย		○		○		●			○			○	
228-523 การออกแบบทางการยศาสตร์	○			○				○		●		○	
228-525 การจัดการการเพิ่มผลผลิต		○		●		○				○		○	
228-526 ระบบซ่อมบำรุงทวีผลที่ทุกคนมีส่วนร่วม	○			●		○				○			○
กลุ่มการจัดการสิ่งแวดล้อม													
228-541 การควบคุมมลพิษทางอุตสาหกรรม	○			○				○		●		○	
228-542 การจัดการสิ่งแวดล้อมเชิงระบบ		●		○				○		○			○

แผนที่แสดงการกระจายความรับผิดชอบมาตรฐานผลการเรียนรู้จากหลักสูตรสู่รายวิชา (Curriculum Mapping) (ต่อ)

● ความรับผิดชอบหลัก

○ ความรับผิดชอบรอง

รายวิชา	1. คุณธรรม จริยธรรม			2. ความรู้		3. ทักษะทางปัญญา			4. ทักษะความสัมพันธ์ระหว่างบุคคลและความรับผิดชอบ			5. ทักษะการวิเคราะห์เชิงตัวเลข การสื่อสารและเทคโนโลยีสารสนเทศ	
	1	2	3	1	2	1	2	3	1	2	3	1	2
กลุ่มการจัดการ													
228-551 การจัดการระบบฐานข้อมูล	○			●			○			○			○
228-552 การจัดการคุณภาพ	○			●			○			○			○
228-553 การจัดการโลจิสติกส์และซัพพลายเชน	○			●			○			○			○
228-555 การจัดการทรัพยากรมนุษย์	○			●			○				○		○
กลุ่มวิชาหัวข้อพิเศษในการจัดการอุตสาหกรรม													
228-661 หัวข้อพิเศษในการจัดการอุตสาหกรรม 1	○			●			○		○				○
228-662 หัวข้อพิเศษในการจัดการอุตสาหกรรม 2	○			●			○		○				○
228-663 หัวข้อพิเศษในการจัดการอุตสาหกรรม 3	○			●			○		○				○
228-664 หัวข้อพิเศษในการจัดการอุตสาหกรรม 4	○			●			○		○				○

แผนที่แสดงการกระจายความรับผิดชอบมาตรฐานผลการเรียนรู้จากหลักสูตรสู่รายวิชา (Curriculum Mapping) (ต่อ)

● ความรับผิดชอบหลัก

○ ความรับผิดชอบรอง

รายวิชา	1. คุณธรรม จริยธรรม			2. ความรู้		3. ทักษะทางปัญญา			4. ทักษะความสัมพันธ์ระหว่างบุคคลและความรับผิดชอบ			5. ทักษะการวิเคราะห์เชิงตัวเลข การสื่อสารและเทคโนโลยีสารสนเทศ	
	1	2	3	1	2	1	2	3	1	2	3	1	2
วิทยานิพนธ์													
228-691 วิทยานิพนธ์	●	●	●	●	●	●	●	●	●	●	●	●	●
สารนิพนธ์													
228-692 สารนิพนธ์	●	●	●	●	●	●	●	●	●	●	●	●	●

เอกสารแนบ 9 แผนการศึกษา

สำหรับนักศึกษาแผน ก แบบ ก 2

ภาคฤดูร้อน ก่อนปีที่ 1 ภาคการศึกษาที่ 1			
228-401*	สถิติวิศวกรรมพื้นฐาน	1	หน่วยกิต
228-402*	การจัดการอุตสาหกรรม	2	หน่วยกิต
228-403*	การเงินและบัญชี	1	หน่วยกิต
	รวม	0	หน่วยกิต
ปีที่ 1 ภาคการศึกษาที่ 1			
228-511	การจัดการโครงการ	3	หน่วยกิต
228-512	สถิติประยุกต์สำหรับการตัดสินใจ	3	หน่วยกิต
	รวม	6	หน่วยกิต
ปีที่ 1 ภาคการศึกษาที่ 2			
228-513	ระบบการผลิตและการบริหารการผลิต	3	หน่วยกิต
228-514	การเงินธุรกิจ	3	หน่วยกิต
228-521*	ระเบียบวิธีวิจัย	3	หน่วยกิต
228-691	วิทยานิพนธ์	2	หน่วยกิต
	รวม	8	หน่วยกิต
ปีที่ 2 ภาคการศึกษาที่ 1			
228-611	การจัดการสิ่งแวดล้อม	3	หน่วยกิต
228-612	การบัญชีเพื่อการจัดการ	3	หน่วยกิต
228-691	วิทยานิพนธ์	7	หน่วยกิต
	รวม	13	หน่วยกิต
ปีที่ 2 ภาคการศึกษาที่ 2			
228-691	วิทยานิพนธ์	9	หน่วยกิต
228-613*	สัมมนาการจัดการอุตสาหกรรม	1	หน่วยกิต
	รวม	9	หน่วยกิต
	รวมตลอดหลักสูตร	36	หน่วยกิต

หมายเหตุ (*) คือ ไม่นับหน่วยกิต

สำหรับนักศึกษาแผน ข

ภาคฤดูร้อน ก่อนปีที่ 1 ภาคการศึกษาที่ 1			
228-401*	สถิติวิศวกรรมพื้นฐาน	1	หน่วยกิต
228-402*	การจัดการอุตสาหกรรม	2	หน่วยกิต
228-403*	การเงินและบัญชี	1	หน่วยกิต
	รวม	0	หน่วยกิต
ปีที่ 1 ภาคการศึกษาที่ 1			
228-511	การจัดการโครงการ	3	หน่วยกิต
228-512	สถิติประยุกต์สำหรับการตัดสินใจ	3	หน่วยกิต
.....	วิชาเลือก	3	หน่วยกิต
.....	วิชาเลือก	3	หน่วยกิต
	รวม	12	หน่วยกิต
ปีที่ 1 ภาคการศึกษาที่ 2			
228-513	ระบบการผลิตและการบริหารการผลิต	3	หน่วยกิต
228-514	การเงินธุรกิจ	3	หน่วยกิต
228-692	สารนิพนธ์	1	หน่วยกิต
.....	วิชาเลือก	3	หน่วยกิต
	รวม	10	หน่วยกิต
ปีที่ 2 ภาคการศึกษาที่ 1			
228-692	สารนิพนธ์	3	หน่วยกิต
228-611	การจัดการสิ่งแวดล้อม	3	หน่วยกิต
228-612	การบัญชีเพื่อการจัดการ	3	หน่วยกิต
.....	วิชาเลือก	3	หน่วยกิต
	รวม	12	หน่วยกิต
ปีที่ 2 ภาคการศึกษาที่ 2			
228-692	สารนิพนธ์	2	หน่วยกิต
228-613*	สัมมนาการจัดการอุตสาหกรรม	1	หน่วยกิต
	รวม	2	หน่วยกิต
	รวมตลอดหลักสูตร	36	หน่วยกิต

หมายเหตุ (*) คือ ไม่นับหน่วยกิต

เอกสารแนบ 10 รายวิชา

หมวดวิชาปรับพื้นฐาน

เป็นรายวิชาที่บังคับเรียนสำหรับนักศึกษาทุกคนโดยไม่นับหน่วยกิต

228-401	สถิติวิศวกรรมพื้นฐาน Fundamental of Engineering Statistics	1(1-0-2)
228-402	การจัดการอุตสาหกรรม Industrial Management	2(2-0-4)
228-403	การเงินและบัญชี Financial and Accounting	1(1-0-2)

หมวดรายวิชาบังคับ จำนวน 18 หน่วยกิต

228-511	การจัดการโครงการ Project Management	3(3-0-6)
228-512	สถิติประยุกต์สำหรับการตัดสินใจ Applied Statistics for Decision Making	3(3-0-6)
228-513	ระบบการผลิตและการบริหารการผลิต Production Systems and Management of Production	3(3-0-6)
228-514	การเงินธุรกิจ Business Finance	3(3-0-6)
228-611	การจัดการสิ่งแวดล้อม Environmental Management	3(3-0-6)
228-612	การบัญชีเพื่อการจัดการ Managerial Accounting	3(3-0-6)
228-613	สัมมนาการจัดการอุตสาหกรรม Industrial Management Seminar	1(0-2-1)

หมวดรายวิชาเลือก จำนวน 12 หน่วยกิต สำหรับ แผน ข แบ่งเป็นกลุ่มวิชาดังนี้

กลุ่มการจัดการระบบอุตสาหกรรมและระบบการผลิต

228-521	ระเบียบวิธีวิจัย Research Methodology	3(3-0-6)
228-523	การออกแบบทางกายศาสตร์ Ergonomic Design	3(3-0-6)
228-525	การจัดการการเพิ่มผลผลิต Productivity Management	3(3-0-6)
228-526	ระบบซ่อมบำรุงที่ทุกคนมีส่วนร่วม Total Productive Maintenance Systems	3(3-0-6)

กลุ่มการจัดการสิ่งแวดล้อม

228-541	การควบคุมมลพิษทางอุตสาหกรรม Industrial Pollution Control	3(3-0-6)
228-542	การจัดการสิ่งแวดล้อมเชิงระบบ System Approaches to Environmental Management	3(3-0-6)

กลุ่มการจัดการ

228-551	การจัดการระบบฐานข้อมูล Database System Management	3(3-0-6)
228-552	การจัดการคุณภาพ Quality Management	3(3-0-6)
228-553	การจัดการโลจิสติกส์และซัพพลายเชน Logistics and Supply Chain Management	3(3-0-6)
228-555	การจัดการทรัพยากรมนุษย์ Human Resource Management	3(3-0-6)

กลุ่มวิชาหัวข้อพิเศษในการจัดการอุตสาหกรรม

228-661	หัวข้อพิเศษในการจัดการอุตสาหกรรม 1 Special Topics in Industrial Management I	1(1-0-2)
228-662	หัวข้อพิเศษในการจัดการอุตสาหกรรม 2 Special Topics in Industrial Management II	2(2-0-4)
228-663	หัวข้อพิเศษในการจัดการอุตสาหกรรม 3 Special Topics in Industrial Management III	3(3-0-6)
228-664	หัวข้อพิเศษในการจัดการอุตสาหกรรม 4 Special Topics in Industrial Management IV	3(3-0-6)

หมายเหตุ นักศึกษาต้องลงทะเบียนเฉพาะรายวิชาเลือกที่ระบุในหลักสูตรเท่านั้น หากเป็นรายวิชานอกหลักสูตร ต้องผ่านความเห็นชอบจากประธานกรรมการบริหารหลักสูตร หรือผู้ที่ได้รับมอบหมายจากประธานกรรมการบริหารหลักสูตร

หมวดรายวิชาวิทยานิพนธ์ (เฉพาะแผน ก แบบ ก 2) จำนวน 18 หน่วยกิต

228-691	วิทยานิพนธ์ Thesis	18(0-54-0)
---------	-----------------------	------------

หมวดรายวิชาสารนิพนธ์ (เฉพาะแผน ข) จำนวน 6 หน่วยกิต

228-692	สารนิพนธ์ Minor Thesis	6(0-18-0)
---------	---------------------------	-----------

เอกสารแนบ 11 ข้อมูลผลงานทางวิชาการของอาจารย์ปีการศึกษา 2558 (สิงหาคม 2558 - กรกฎาคม 2559)

ปีงบประมาณ	ชื่อบทความ	เจ้าของบทความ	ประเภท
2559	Ergonomic rubber tapping knife (มีดกรีดยางการยศาสตร์)	ผศ.ดร.อรุณ สังข์พงศ์	อนุสิทธิบัตร (1603001157)
2559	Long-term water absorption and dimensional stability of composites from recycled polypropylene and rubberwood flour	รศ.ดร.ธเนศ รัตนวิไล	วารสารระดับนานาชาติ (ฐาน TCI)
2559	เครื่องอัดร้อนสำหรับวัสดุผสม	รศ.ดร.ธเนศ รัตนวิไล	อนุสิทธิบัตร (10696)
2559	Hand truck with a set of springs for lifting task (รถเข็นที่ติดตั้งชุดสปริงช่วยในการยกของ)	ผศ.ดร.อรุณ สังข์พงศ์	อนุสิทธิบัตร (6030)
2559	Sea coconut peeler (อุปกรณ์ปอกลูกตาล)	ผศ.ดร.อรุณ สังข์พงศ์	อนุสิทธิบัตร (160300930)
2558	Designing of Relief Network for Disaster Response Operation	รศ.ดร.นิกร ศิริวงศ์ไพศาล	10 th International Congress on Logistics and SCM System (ICLS 2015)

เอกสารแนบ 12 แผนอัตรากำลัง 4 ปี



บันทึกข้อความ

ส่วนราชการ กองแผนงาน สำนักงานอธิการบดี โทร 2067
ที่ มอ. 032/ว 113 วันที่ 10 พฤศจิกายน 2558
เรื่อง การทบทวนกรอบอัตรากำลังพนักงานมหาวิทยาลัยเงินงบประมาณแผ่นดิน ตามแผนอัตรากำลังระยะ 4 ปี
ประจำปีงบประมาณ พ.ศ. 2556 - 2559 (ครั้งที่ 3)

เรียน รองอธิการบดีวิทยาเขต / คณบดี / ผู้อำนวยการกอง / ศูนย์/ สถาบัน / สำนัก

ตามที่ที่ประชุมสภามหาวิทยาลัยสงขลานครินทร์ ในคราวประชุมครั้งที่ 344(8/2555) เมื่อวันที่ 24 พฤศจิกายน 2555 ได้มีมติให้มีการพิจารณาทบทวนกรอบอัตรากำลังเป็นประจำทุกปี และมหาวิทยาลัยได้แจ้งให้คณะ/หน่วยงาน ดำเนินการจัดทำคำขอการทบทวนกรอบอัตรากำลังพนักงานมหาวิทยาลัยเงินงบประมาณแผ่นดิน ตามแผนอัตรากำลังระยะ 4 ปี ประจำปีงบประมาณ พ.ศ. 2556 - 2559 (ครั้งที่ 3) นั้น

ที่ประชุมสภามหาวิทยาลัยในคราวประชุมครั้งที่ 369(7/2558) เมื่อวันที่ 10 ตุลาคม 2558 มีมติเห็นชอบการทบทวนกรอบอัตรากำลังพนักงานมหาวิทยาลัยเงินงบประมาณแผ่นดิน ตามแผนอัตรากำลังระยะ 4 ปี ประจำปีงบประมาณ พ.ศ. 2556 - 2559 (ครั้งที่ 3) (รายละเอียดตั้งเอกสารที่แนบ) อนึ่ง สำหรับการกำหนดอัตรากำลังพนักงานมหาวิทยาลัยเงินงบประมาณแผ่นดินเพิ่มเติม ตามกรอบอัตรากำลังฯ ข้างต้น มหาวิทยาลัยจะแจ้งให้คณะ/หน่วยงาน ทราบอีกครั้งหนึ่ง

จึงเรียนมาเพื่อโปรดทราบ

(รองศาสตราจารย์ชูศักดิ์ ลิ่มสกุล)
อธิการบดี

วิทยาเขต / คณะ / หน่วยงาน ชื่อตำแหน่ง	อนุมัติ ครั้งที่	ตำแหน่ง เลขที่	จำนวน กรอบ	เงื่อนไขการจ้าง
				9. ตำแหน่งรองศาสตราจารย์ เลขที่ 0527 (รศ.ชอทิพย์ ปุรินทรกุล)
				10. ตำแหน่งรองศาสตราจารย์ เลขที่ 0532 (รศ.ศุภฤกษ์ วัฒนสิทธิ์)
				11. ตำแหน่งอาจารย์ เลขที่ 0524 (อ.มรกต ศักดิ์นิมิต)
				12. ตำแหน่งผู้ช่วยศาสตราจารย์ เลขที่ 0343 (ผศ.ศุภินี วิบูลย์อักษรกุล)
				13. ตำแหน่งผู้ช่วยศาสตราจารย์ เลขที่ 0335 (ผศ.ชาวัฒน์ อัครวงค์สวัสดิ์) ที่ลาออกจากราชการ เมื่อวันที่ 1 พ.ย.55
				14. ตำแหน่งรองศาสตราจารย์ เลขที่ 0499 (รศ.ดร.อริช ชิตระการ) ใ้รับการต่ออายุราชการ 5 ปี สิ้นสุด 30 ก.ย. 61
				15. ตำแหน่งรองศาสตราจารย์ เลขที่ 0381 (รศ.ดร.เสาวลักษณ์ พงษ์โพธิ์จิตร์) ใ้รับการต่ออายุราชการ 5 ปี สิ้นสุด 30 ก.ย. 61
				16. ตำแหน่งรองศาสตราจารย์ เลขที่ 0378 (รศ.ดร.ประภาพร อุทรพันธุ์) ใ้รับการต่ออายุราชการ 5 ปี สิ้นสุด 30 ก.ย. 61
- อาจารย์			1	เพื่อรองรับนักเขียนบทกระบวนวิธีศาสตร์ฯ ที่คาดว่าจะสำเร็จการศึกษาและมารายงานตัวเข้าปฏิบัติงาน ในปี งบประมาณ 2554
- อาจารย์			1	รายชื่อนายบุญฤกษ์ ธีระทอง
- อาจารย์			1	วุฒิปริญญาเอก/เทียบเท่า ทางวิทยาศาสตร์ หรือสาขาวิชาอื่นที่เกี่ยวข้อง เพื่อรองรับการจัดการเรียนการสอน หลักสูตรนิเวศวิทยาศาสตร์
- อาจารย์			1	วุฒิปริญญาเอก/เทียบเท่า ทางวิทยาศาสตร์ หรือสาขาวิชาอื่นที่เกี่ยวข้อง เพื่อรองรับการจัดการเรียนการสอนระดับปริญญาเอก สาขาวิชาวิทยาการคอมพิวเตอร์
- อาจารย์			1	วุฒิปริญญาเอก/เทียบเท่า ทางวิทยาศาสตร์ หรือสาขาวิชาอื่นที่เกี่ยวข้อง เพื่อรองรับงานเสถียรวิจัยความเป็นเลิศ ความหลากหลายทางชีวภาพแห่งสวนสมรมไทย
- นักวิทยาศาสตร์			1	วุฒิปริญญาตรี เพื่อปฏิบัติงานสนับสนุนการเรียนการสอนในห้องปฏิบัติการ
- นักวิจัย			1	วุฒิปริญญาตรีหรือโท ทางวิทยาศาสตร์ หรือสาขาวิชาอื่นที่เกี่ยวข้อง เพื่อรองรับงานฝึกหัดผลงานธรรมชาติวิทยา 50 พรรษา
คณะวิศวกรรมศาสตร์			2	
- อาจารย์	1/58	2744	0	วุฒิปริญญาเอก/เทียบเท่า ทางวิศวกรรมศาสตร์ หรือสาขาวิชาอื่นที่เกี่ยวข้อง เพื่อทดแทนอธิการบดีราชการที่เกษียณอายุราชการในปีงบประมาณ 2556 ดังนี้
				1. ตำแหน่งอาจารย์ เลขที่ 0675 (อ.สมบุญ วรรณคุณชัย)
				2. ตำแหน่งอาจารย์ เลขที่ 0685 (อ.รุ่ง ศุภวิไล)
- อาจารย์	1/58	2745+	0	วุฒิปริญญาเอก/เทียบเท่า ทางวิศวกรรมศาสตร์ หรือสาขาวิชาอื่นที่เกี่ยวข้อง เพื่อทดแทนอธิการบดีราชการที่เกษียณอายุราชการ ในปีงบประมาณ 2556 ตำแหน่งผู้ช่วยศาสตราจารย์ เลขที่ 0618 (ผศ.ไพฑูย์ อินมาจิตร)
- นักวิชาการอุดมศึกษา	1/58	2747+	0	วุฒิปริญญาตรี เพื่อทดแทนอธิการบดีราชการ ตำแหน่งบุคลากร เลขที่ 0725 (นางสุวิมล อนุพันธ์วิทย์กุล) ที่ลาออกจากราชการ ดังนี้วันที่ 1 พ.ย.55
- นักวิชาการอุดมศึกษา	1/56	2468	0	วุฒิปริญญาตรี เพื่อทดแทนอธิการบดีราชการดังนี้
				1. ตำแหน่งผู้ปฏิบัติงานบริหาร เลขที่ 1350 (นางสาวณิชา แก้วหนู) ที่เกษียณอายุราชการในปีงบประมาณ 2555
				2. ตำแหน่งผู้ปฏิบัติงานบริหาร เลขที่ 0750 (นางอุบลรัตน์ กิ่งเหล็กเพชร) ที่เกษียณอายุราชการก่อนกำหนดในปีงบประมาณ 2556
- อาจารย์			1	วุฒิปริญญาเอก/เทียบเท่า ทางวิศวกรรมศาสตร์ หรือสาขาวิชาอื่นที่เกี่ยวข้อง
				ตำแหน่งรองศาสตราจารย์ เลขที่ 0636 (รศ.กัทธ ปะทีปชัยกุล) ใ้รับการต่ออายุราชการ 5 ปี เกษียณอายุปีงบประมาณ พ.ศ. 2561
- อาจารย์	235/295	2987	0	วุฒิปริญญาเอก/เทียบเท่า ทางวิศวกรรมศาสตร์ หรือสาขาวิชาอื่นที่เกี่ยวข้อง เพื่อรองรับนักเขียนบทกระบวนวิธีฯ คือ นางลาวมีนา ชังกะเนน ที่คาดว่าจะสำเร็จการศึกษาและมารายงานตัว เข้าปฏิบัติงานในปีงบประมาณ 2556
- นักวิทยาศาสตร์			1	วุฒิปริญญาตรี
คณะศิลปศาสตร์			0	
- อาจารย์	1/56	2485-2486	0	วุฒิปริญญาเอก /เทียบเท่า ทางสังคมวิทยา หรือมานุษยวิทยา ประวัติศาสตร์ ภาษาอังกฤษหรือสาขาวิชาอื่นที่เกี่ยวข้อง เพื่อทดแทนอธิการบดีราชการที่เกษียณอายุราชการในปีงบประมาณ 2556
				1. ตำแหน่งรองศาสตราจารย์ เลขที่ 1689 (รศ.ศิริรัตน์ ธาปรีณานนท์)
				2. ตำแหน่งรองศาสตราจารย์ เลขที่ 1404 (รศ.สุวิรัตน์ บัวแก้ว)
				3. ตำแหน่งผู้ช่วยศาสตราจารย์ เลขที่ 0554 (ผศ.วรรณกร ศรีเพชรพันธุ์)
				4. ตำแหน่งผู้ช่วยศาสตราจารย์ เลขที่ 4086 (ผศ.สัทธินี แซ่จ)
		2487+		5. ตำแหน่งรองศาสตราจารย์ เลขที่ 1715 (รศ.มณฑา จัญพจน์)
คณะอุตสาหกรรมเกษตร			0	
- อาจารย์	1/56	2473+ล่วงหน้า	0	วุฒิปริญญาเอก/เทียบเท่า ทางวิทยาศาสตร์ หรือสาขาวิชาอื่นที่เกี่ยวข้อง เพื่อทดแทนอธิการบดีราชการที่เกษียณอายุราชการ ในปีงบประมาณ 2556 ตำแหน่งรองศาสตราจารย์ เลขที่ 0613 (รศ.ดร.สุนสุข ประเสริฐสุรพร)
- นักวิชาการอุดมศึกษา	1/56	2474	0	วุฒิปริญญาตรี เพื่อทดแทนอธิการบดีราชการดังนี้
				1. ตำแหน่งผู้ปฏิบัติงานบริหาร เลขที่ 1461 (นางพรทิพย์ ปราโมทย์พันธุ์) ที่เกษียณอายุราชการก่อนกำหนดในปีงบประมาณ 2556
				2. ตำแหน่งนักวิชาการศึกษาเลขที่ 1798 (นางกัญญาณี ค่วงทอง) ที่ลาออกจากราชการวันที่ 1 ส.ค.56
คณะกรรมการแพทย์แผนไทย			1	
- อาจารย์			1	วุฒิปริญญาเอก/เทียบเท่า ทางวิทยาศาสตร์สุขภาพ หรือสาขาวิชาอื่นที่เกี่ยวข้อง
คณะนิติศาสตร์			0	
- อาจารย์	1/56	2477+ล่วงหน้า	0	วุฒิปริญญาเอก/เทียบเท่า ทางนิติศาสตร์ หรือสาขาวิชาอื่นที่เกี่ยวข้อง เพื่อทดแทนอธิการบดีราชการที่เกษียณอายุราชการ ในปีงบประมาณ 2556 ตำแหน่งอาจารย์ เลขที่ 4368 (อ.อานวย อินทโร)
สถาบันทรัพยากรธรรมชาติและชายฝั่ง			0	
- นักวิชาการอุดมศึกษา	1/56	2478	0	วุฒิปริญญาตรี

วิทยาเขต / คณะ / หน่วยงาน ชื่อตำแหน่ง	อนุมัติ ครั้งที่	ตำแหน่ง เลขที่	จำนวน กรอบ	เงื่อนไขการจ้าง
		2723-2724		1. ตำแหน่งผู้ช่วยศาสตราจารย์ เลขที่ 1563 (ผ.จ.พรหม พิรุณี) 2. ตำแหน่งผู้ช่วยศาสตราจารย์ เลขที่ 0917 (ผ.ป.ปัทมา นาคคำ) 3. ตำแหน่งผู้ช่วยศาสตราจารย์ เลขที่ 2296 (ผ.น.นิยา สอนาวี) 4. ตำแหน่งผู้ช่วยศาสตราจารย์ เลขที่ 2304 (ผ.ว.วิมา ศรีพจนารถ)
- นักวิชาการอุดมศึกษา	1/58	2733	0	วุฒิปริญญาตรี เพื่อทดแทนอัตราข้าราชการที่เกษียณอายุในปีงบประมาณ 2557
				1. ตำแหน่งเจ้าหน้าที่บริหารงานทั่วไป เลขที่ 4201 (นายเชิร จิรนิล) 2. ตำแหน่งนักวิชาการศึกษา เลขที่ 2419 (นางศิริพร บัวทอง)
- นักวิชาการอุดมศึกษา		+2329	0	วุฒิปริญญาตรี เพื่อทดแทนอัตราข้าราชการที่ลาออก ตั้งแต่ 8 ต.ค. 57 ตำแหน่งเจ้าหน้าที่บริหารงานทั่วไป เลขที่ 4250 (นางจุไร จิรนิล)
คณะวิทยาการจัดการ				0
- อาจารย์	1/58		0	วุฒิปริญญาเอก/เทียบเท่า ทางบัญชี รัฐประศาสนศาสตร์หรือสาขาวิชาอื่นที่เกี่ยวข้อง เพื่อทดแทนอัตราข้าราชการที่เกษียณอายุ เพื่อทดแทนอัตราข้าราชการที่เกษียณอายุในปีงบประมาณ 2557
- อาจารย์		2945		1. ตำแหน่งอาจารย์ เลขที่ 4079 (อ.อริยา ชาลิตี) 2. ตำแหน่งผู้ช่วยศาสตราจารย์ เลขที่ 1687 (ผ.อ.รัชชัญญา ภูโพน้อย)
- อาจารย์	1/58	2946+ค้างหน้า	0	วุฒิปริญญาเอก/เทียบเท่า ทางบริหารธุรกิจ คอมพิวเตอร์ หรือสาขาวิชาอื่นที่เกี่ยวข้อง เพื่อทดแทนอัตราข้าราชการ ตำแหน่งผู้ช่วยศาสตราจารย์ เลขที่ 4547 (ผ.มงคล คุวานนท์) ที่ลาออกจากราชการ เมื่อวันที่ 1 พ.ค. 57
- นักวิชาการอุดมศึกษา	1/58	2736+ค้างหน้า	0	วุฒิปริญญาตรี เพื่อทดแทนอัตราข้าราชการที่เกษียณอายุในปีงบประมาณ 2557 ตำแหน่งเจ้าหน้าที่บริหารงานทั่วไป เลขที่ 1326 (นายสิทธิ์ รัตนะ)
คณะวิทยาศาสตร์				9
- นักวิชาการอุดมศึกษา	1/58		0	วุฒิปริญญาตรี เพื่อทดแทนอัตราข้าราชการที่เกษียณอายุราชการในปีงบประมาณ 2557 ดังนี้ 1. ตำแหน่งปฏิบัติการงานบริหาร เลขที่ 0593 (นางวราสนา ปอทอง) 2. ตำแหน่งปฏิบัติการงานบริหาร ตำแหน่งเลขที่ 0506 (นางสาวอุไร พุชบงค์)
- นักวิทยาศาสตร์	1/58	2741+ค้างหน้า	0	วุฒิปริญญาตรี ทางวิทยาศาสตร์ เพื่อทดแทนอัตราข้าราชการที่เกษียณอายุราชการในปีงบประมาณ 2557 ตำแหน่งปฏิบัติการงานวิทยาศาสตร์ ตำแหน่งเลขที่ 0504 (นายสมยศ วิชวลัญช์)
- นักวิชาการอุดมศึกษา	1/58	2742+ค้างหน้า	0	วุฒิปริญญาตรี เพื่อทดแทนอัตราข้าราชการ ตำแหน่งนักวิชาการศึกษา เลขที่ 0601 (นายสิทธิชัย เอื้อสุวรรณ) ที่ลาออกจากราชการ เมื่อวันที่ 1 พ.ย. 56
- วิศวกร	1/58	2743+ค้างหน้า	0	วุฒิปริญญาตรี เพื่อทดแทนอัตราข้าราชการ ตำแหน่งช่างอิเล็กทรอนิกส์ เลขที่ 0970 (นายประพาส ชื่นเทพ) ที่ลาออกจากราชการเมื่อวันที่ 1 มิ.ย. 57
- อาจารย์			8	วุฒิปริญญาเอก/เทียบเท่า ทางวิทยาศาสตร์ หรือสาขาวิชาอื่นที่เกี่ยวข้อง เพื่อทดแทนอัตราข้าราชการที่เกษียณอายุราชการในปีงบประมาณ 2557
ขลออกจัดสรร เนื่องจากอัตราว่าง มากกว่า 10 อัตรา				
				1. ตำแหน่งรองศาสตราจารย์ เลขที่ 1721 (ดร.ดร.ประเสริฐ สันนิทานเลิศ) 2. ตำแหน่งอาจารย์ เลขที่ 0536 (อ.ศุภผล เทพเฉลิม) 3. ตำแหน่งผู้ช่วยศาสตราจารย์ เลขที่ 0496 (ผ.ช.วลิต โอนาทพิทยกุล) 4. ตำแหน่งรองศาสตราจารย์ เลขที่ 0482 (ท.ร.รัชชัญญา พันธุ์เมธาฤทธิ์) 5. ตำแหน่งอาจารย์ เลขที่ 0366 (อ.สันติชัย สวัสดิ์พงษ์) 6. ตำแหน่งรองศาสตราจารย์ เลขที่ 2268 (ท.ร.มาลีณี วัฒนาวรา) 7. ตำแหน่งรองศาสตราจารย์ เลขที่ 0529 (ดร.ดร.เจริญวรรณ จันทร์สูง) 8. ตำแหน่งศาสตราจารย์ เลขที่ 0385 (ดร.ดร.วราภรณ์ พุฒิมงคล) ได้รับการต่ออายุราชการ 5 ปี สิ้นสุด 30 ก.ย. 62
- อาจารย์			1	วุฒิปริญญาเอก/เทียบเท่า ทางวิทยาศาสตร์ หรือสาขาวิชาอื่นที่เกี่ยวข้อง เพื่อทดแทนอัตราข้าราชการลาออกจากราชการ ตั้งแต่วันที่ 24 ต.ค. 56 ตำแหน่งอาจารย์ เลขที่ 0483 (อ.ไพฑูริย์ นวลนิล)
คณะวิศวกรรมศาสตร์				3
- อาจารย์	1/58	+2745	0	วุฒิปริญญาเอก/เทียบเท่า ทางวิศวกรรมศาสตร์ หรือสาขาวิชาอื่นที่เกี่ยวข้อง เพื่อทดแทนอัตราข้าราชการที่เกษียณอายุราชการ ในปีงบประมาณ 2557 ตำแหน่งผู้ช่วยศาสตราจารย์ เลขที่ 4056 (ผ.ผ.เสด็จ สุปัตต์)
- อาจารย์	1/58	2748		วุฒิปริญญาเอก/เทียบเท่า ทางวิศวกรรมศาสตร์ หรือสาขาวิชาอื่นที่เกี่ยวข้อง เพื่อทดแทนอัตราข้าราชการ 1. ตำแหน่งรองศาสตราจารย์ เลขที่ 0612 (ท.ช.ชูเกียรติ สุปัตตนนท์) ที่เกษียณอายุราชการในปีงบประมาณ 2557 2. ตำแหน่งผู้ช่วยศาสตราจารย์ เลขที่ 0689 (ผ.ผ.อดิเทพ พันธุ์นรา) ที่ลาออกจากราชการ ตั้งแต่วันที่ 5 ส.ค. 57
- นักวิชาการอุดมศึกษา	1/58	+2747	0	วุฒิปริญญาตรี เพื่อทดแทนอัตราข้าราชการที่เกษียณอายุราชการในปีงบประมาณ 2557 ตำแหน่งปฏิบัติการงานบริหาร เลขที่ 0748 (นางจันทิพย์ ทัฬหะ)
- นักวิชาการอุดมศึกษา	1/58	2749+	0	วุฒิปริญญาตรี เพื่อทดแทนอัตราข้าราชการที่ลาออกจากราชการ ตั้งแต่วันที่ 10 ก.พ.57 ตำแหน่งนักวิชาการศึกษา เลขที่ 4228 (นางกิ่งกาญจน์ สันนิทาน)
- นักวิชาการอุดมศึกษา	2/56		0	วุฒิปริญญาตรี เพื่อทดแทนอัตราข้าราชการที่เกษียณอายุราชการในปีงบประมาณ 2556 1. ตำแหน่งเจ้าหน้าที่บริหารงานทั่วไป เลขที่ 0674 (นางสาววิมลภา วัฒนหล่อ) 2. ตำแหน่งเจ้าหน้าที่บริหารงานทั่วไป เลขที่ 0756 (นางวรลักษณ์ วุฒิสวัสดิ์)
- วิศวกร	2/56	2540	0	วุฒิปริญญาตรี เพื่อทดแทนอัตราข้าราชการที่เกษียณอายุราชการในปีงบประมาณ 2556 ตำแหน่งวิศวกร เลขที่ 0626 (นายชยพล เกษตรกลาง)
- อาจารย์			2	วุฒิปริญญาเอก/เทียบเท่า ทางวิศวกรรมศาสตร์ หรือสาขาวิชาอื่นที่เกี่ยวข้อง 1. ตำแหน่งรองศาสตราจารย์ เลขที่ 0642 (ดร.สุวิระ ประเสริฐธรา) ได้รับการต่ออายุราชการ 5 ปี เกษียณอายุปีงบประมาณ พ.ศ. 2562 2. ตำแหน่งรองศาสตราจารย์ เลขที่ 0607 (ดร.กัญญาณี สุนทรานนท์) ได้รับการต่ออายุราชการ 5 ปี เกษียณอายุปีงบประมาณ พ.ศ. 2562

วิทยาเขต / คณะ / หน่วยงาน ชื่อตำแหน่ง	อนุมัติ ครั้งที่	ตำแหน่ง เลขที่	จำนวน กรอบ	เงื่อนไขการจ้าง
- นักวิชาการอุดมศึกษา			2	1. เพื่อทดแทนอัตราขาดที่ลาออก ตั้งแต่ 17 พ.ย.57 ตำแหน่งผู้ช่วยศาสตราจารย์ เลขที่ 2429 (ผศ. วังจันทร์ เพชรพิชญ์เชิธร) 2. เพื่อทดแทนอัตราขาดที่ลาออก ตั้งแต่ 20 ต.ค.57 ตำแหน่งผู้ช่วยศาสตราจารย์ เลขที่ 2422 (ผศ.สุวิทย์ นภาพรรณสกุล) วุฒิปริญญาตรี เพื่อทดแทนอัตราข้าราชการที่เกษียณอายุราชการในปีงบประมาณ 2558
				1. ตำแหน่งนักวิชาการศึกษา เลขที่ 1553 (นางสาววิมลพร อรุณศักดิ์) 2. ตำแหน่งบุคลากร เลขที่ 2413 (นางจุฬา แสงบรรณพิทักษ์)
คณะวิทยาการจัดการ			7	
- นักวิชาการเงินและบัญชี			1	วุฒิปริญญาตรี เพื่อทดแทนอัตราข้าราชการที่เกษียณอายุราชการในปีงบประมาณ 2558
- นักวิชาการอุดมศึกษา			2	ตำแหน่งนักวิชาการเงินและบัญชี เลขที่ 1676 (นางสาวรุจิรา แซ่ตั้ง) วุฒิปริญญาตรี เพื่อทดแทนอัตราข้าราชการที่เกษียณอายุราชการในปีงบประมาณ 2558
- อาจารย์			1	1. ตำแหน่งบุคลากร เลขที่ 4367 (นางยุพา อักษรทรัพย์) 2. ตำแหน่งผู้ปฏิบัติงานบริหาร เลขที่ 1335 (นางณัฐชีย์ ศรีใหญ่)
- อาจารย์			2	วุฒิปริญญาเอก/เทียบเท่า ทางบริหารธุรกิจ การเงิน หรือสาขาอื่นที่เกี่ยวข้อง เพื่อทดแทนอัตราข้าราชการที่เกษียณอายุราชการในปีงบประมาณ 2558 ตำแหน่งผู้ช่วยศาสตราจารย์ เลขที่ 1681 (ผศ.เสาวณี จุลิรัชนิการ) วุฒิปริญญาเอก/เทียบเท่า ทางรัฐประศาสนศาสตร์ หรือสาขาอื่นที่เกี่ยวข้อง
- อาจารย์			1	เพื่อทดแทนอัตราข้าราชการที่เกษียณอายุราชการในปีงบประมาณ 2558
- อาจารย์			1	1. ตำแหน่งผู้ช่วยศาสตราจารย์ เลขที่ 1685 (ผศ.นล สงวัฒนา) 2. ตำแหน่งอาจารย์ เลขที่ 1142 (อ.พูนศักดิ์ เงินหมื่น)
			1	วุฒิปริญญาเอก/เทียบเท่า ทางบริหารธุรกิจ การจัดการท่องเที่ยว หรือสาขาอื่นที่เกี่ยวข้อง เพื่อทดแทนอัตราข้าราชการที่โอนไปเมื่อวันที่ 29 ต.ค. 57 ตำแหน่งผู้ช่วยศาสตราจารย์ เลขที่ 4196 (ผศ.กิตติวีร์ เจริญวิฑา)
คณะวิทยาศาสตร์			7	
- นักวิชาการอุดมศึกษา			1	วุฒิปริญญาตรี เพื่อทดแทนอัตราข้าราชการที่เกษียณอายุราชการในปีงบประมาณ 2558
- อาจารย์			5	ตำแหน่งนักวิชาการพัสดุ เลขที่ 0585 (นางสุศรี มีสุรศักดิ์) วุฒิปริญญาเอก/เทียบเท่า ทางวิทยาศาสตร์ หรือสาขาอื่นที่เกี่ยวข้อง
				เพื่อทดแทนอัตราข้าราชการที่เกษียณอายุราชการในปีงบประมาณ 2558
				1. ตำแหน่งผู้ช่วยศาสตราจารย์ เลขที่ 0971 (ผศ.ดร.ประวิทย์ สุตแก้ว) 2. ตำแหน่งรองศาสตราจารย์ เลขที่ 0421 (รศ.ดร.สัมพันธ์ วงศ์นาวา) 3. ตำแหน่งผู้ช่วยศาสตราจารย์ เลขที่ 0522 (ผศ.ดร.เยาวลักษณ์ สีสระ) 4. ตำแหน่งศาสตราจารย์เลขที่ 0377 (ผศ.ดร.เทพรอด วิทิตสุวรรณกุล) 5. ตำแหน่งอาจารย์ เลขที่ 0361 (อ.สงพัฒน์ พงศ์ใหญ่)
- นักวิทยาศาสตร์			1	วุฒิปริญญาตรี เพื่อทดแทนอัตราข้าราชการที่เกษียณอายุราชการในปีงบประมาณ 2558
				ตำแหน่งนักวิทยาศาสตร์ เลขที่ 0403 (นายประภาส นพประดิษฐ์)
คณะวิศวกรรมศาสตร์			9	
- นักวิชาการอุดมศึกษา	1/58		0	วุฒิปริญญาตรี เพื่อทดแทนอัตราข้าราชการที่เกษียณอายุราชการในปีงบประมาณ 2557
- นักวิชาการอุดมศึกษา	1/58	+2749 2750+ส่งหน้า	0	ตำแหน่งเจ้าหน้าที่บริหารงานทั่วไป เลขที่ 0702 (นางสาวน้อย สอนองคุณวรกุล) วุฒิปริญญาตรี เพื่อทดแทนอัตราข้าราชการที่เกษียณอายุราชการในปีงบประมาณ 2557
- อาจารย์			6	ตำแหน่งนักวิชาการโสตทัศนศึกษา เลขที่ 0627 (นายจตุรงค์ แซ่ฮ้อ) วุฒิปริญญาเอก/เทียบเท่า ทางวิศวกรรมศาสตร์ หรือสาขาอื่นที่เกี่ยวข้อง
				เพื่อทดแทนอัตราข้าราชการที่เกษียณอายุราชการในปีงบประมาณ 2558
				1. ตำแหน่งผู้ช่วยศาสตราจารย์ เลขที่ 0652 (ผศ.ปวิกรม พันธ์สีกะวงศ์) 2. ตำแหน่งรองศาสตราจารย์ เลขที่ 0691 (รศ.สุศักดิ์ สัมสกุล) 3. ตำแหน่งศาสตราจารย์ เลขที่ 3880 (ผ.พิชัย จานวิธานนท์) 4. ตำแหน่งอาจารย์ เลขที่ 0694 (อ.วิจิตร ฝั่งเจริญธรรม) 5. ตำแหน่งรองศาสตราจารย์ เลขที่ 0732 (รศ.ชาคริต ทองอุไร) 6. ตำแหน่งผู้ช่วยศาสตราจารย์ เลขที่ 0665 (ผศ.บุญเรือง มานสุรการ)
- อาจารย์			1	วุฒิปริญญาเอก/เทียบเท่า ทางวิศวกรรมศาสตร์ หรือสาขาอื่นที่เกี่ยวข้อง เพื่อทดแทนอัตราข้าราชการลาออกจากการ
				เมื่อวันที่ 9 มิ.ย. 58 ตำแหน่งรองศาสตราจารย์ เลขที่ 0658 (รศ. ศิริกุล วิสุทธิเมธงกูร)
- นักวิชาการอุดมศึกษา			1	วุฒิปริญญาตรี เพื่อทดแทนอัตราข้าราชการที่เกษียณอายุราชการในปีงบประมาณ 2558
- นักวิชาการเงินและบัญชี			1	ตำแหน่งเจ้าหน้าที่บริหารงานทั่วไป เลขที่ 4076 (นางศรีนิษฐ์ สุทธิวิภากร) วุฒิปริญญาตรี เพื่อทดแทนอัตราข้าราชการที่เกษียณอายุราชการในปีงบประมาณ 2558
				ตำแหน่งนักวิชาการเงินและบัญชี เลขที่ 0737 (นางพรนงน้อย ศิริจินตนา)
คณะศิลปศาสตร์			3	
- อาจารย์			1	วุฒิปริญญาเอก/เทียบเท่า ทางพลศึกษา หรือวิทยาศาสตร์การกีฬา หรือสาขาอื่นที่เกี่ยวข้อง เพื่อทดแทนอัตรา
- อาจารย์			1	ข้าราชการที่เกษียณอายุราชการในปีงบประมาณ 2558 ตำแหน่งอาจารย์ เลขที่ 1021 (อ.ศรชิต มงคลสินธุ์) วุฒิปริญญาเอก/เทียบเท่า ทางพัฒนาลักษณ์ หรือพัฒนาชุมชนหรือชุมชนศึกษา หรือสาขาอื่นที่เกี่ยวข้อง เพื่อทดแทนอัตรา
- อาจารย์			1	ข้าราชการที่เกษียณอายุราชการในปีงบประมาณ 2558 ตำแหน่งผู้ช่วยศาสตราจารย์ เลขที่ 2240 (ผศ.นงนุช สังข์วัฒนกุล) วุฒิปริญญาเอก/เทียบเท่า ทางภาษอังกฤษ หรือสาขาอื่นที่เกี่ยวข้อง เพื่อทดแทนอัตราข้าราชการที่เกษียณ
				อายุราชการในปีงบประมาณ 2558 ตำแหน่งรองศาสตราจารย์ เลขที่ 0392 (ผศ.ธัญญา ชีระมณี)

วิทยาเขต / คณะ / หน่วยงาน ชื่อตำแหน่ง	อนุมัติ ครั้งที่	ตำแหน่ง เลขที่	จำนวน กรอบ	เงื่อนไขการจ้าง
- อาจารย์			9	วุฒิปริญญาเอก/เทียบเท่า ทางวิทยาศาสตร์ หรือสาขาอื่นที่เกี่ยวข้อง เพื่อทดแทนอัตราข้าราชการที่เกษียณอายุราชการในปีงบประมาณ 2559 1. ตำแหน่งผู้ช่วยศาสตราจารย์ เลขที่ 0442 (ผ.ศ. อรรถพร ศิริโชติ) 2. ตำแหน่งรองศาสตราจารย์ เลขที่ 4173 (รศ. ดร.ดวงพร คันธโชติ) 3. ตำแหน่งรองศาสตราจารย์ เลขที่ 0354 (รศ. ดร.ศุภยา ศรภูมิคุณชัย) 4. ตำแหน่งผู้ช่วยศาสตราจารย์ เลขที่ 0379 (ผ.ศ. ดร. วิจิตรา สีระศุภกุล) 5. ตำแหน่งรองศาสตราจารย์ เลขที่ 2264 (รศ. ดร. นพพร วัฒนิน) 6. ตำแหน่งผู้ช่วยศาสตราจารย์ เลขที่ 2259 (ผ.ศ. สุรพล ศรีแก้ว) 7. ตำแหน่งรองศาสตราจารย์ เลขที่ 1711 (รศ. ดร. ปณต ธารวีสุร) 8. ตำแหน่งศาสตราจารย์ เลขที่ 2263 (ค.ศ. อมรินทร์ พงศ์คารา) 9. ตำแหน่งผู้ช่วยศาสตราจารย์ เลขที่ 4863 (ผ.ศ. ดร. ณี ส่องสุวรรณ)
- นักวิทยาศาสตร์			4	วุฒิปริญญาตรี เพื่อทดแทนอัตราข้าราชการที่เกษียณอายุราชการในปีงบประมาณ 2559 1. ตำแหน่งนักวิทยาศาสตร์ เลขที่ 0458 (นางณัฐกานต์ อธิคุณารัต) 2. ตำแหน่งผู้ปฏิบัติงานวิทยาศาสตร์ เลขที่ 0545 (นายสุธรรม มะตะกุล) 3. ตำแหน่งผู้ปฏิบัติงานวิทยาศาสตร์ เลขที่ 1443 (นางวิภาดา ศิริบุษงค์) 4. ตำแหน่งช่างเทคนิค เลขที่ 2261 (นายวีระ โยธสยาม)
- นักวิชาการอุดมศึกษา			2	วุฒิปริญญาตรี เพื่อทดแทนอัตราข้าราชการที่เกษียณอายุราชการในปีงบประมาณ 2559 1. ตำแหน่งเจ้าหน้าที่บริหารงานทั่วไป เลขที่ 1724 (นางพนิช สวัสดิ์โก) 2. ตำแหน่งเจ้าหน้าที่บริหารงานทั่วไป เลขที่ 1718 (นางบุญ จินบุญ)
คณะวิศวกรรมศาสตร์			5	
- อาจารย์			3	วุฒิปริญญาเอก/เทียบเท่า ทางวิศวกรรมศาสตร์ หรือสาขาอื่นที่เกี่ยวข้อง เพื่อทดแทนอัตราข้าราชการที่เกษียณอายุราชการในปีงบประมาณ 2559 1. ตำแหน่งผู้ช่วยศาสตราจารย์ เลขที่ 4060 (ผ.ศ. สมเกียรติ นาคกุล) 2. ตำแหน่งผู้ช่วยศาสตราจารย์ เลขที่ 0622 (ผ.ศ. ส่วน ตั้งโพธิธรรม) 3. ตำแหน่งรองศาสตราจารย์ เลขที่ 0720 (รศ. ศุภพล คันธนิภาส)
- วิศวกร			1	วุฒิปริญญาตรี เพื่อทดแทนอัตราข้าราชการที่เกษียณอายุราชการในปีงบประมาณ 2559 ตำแหน่งช่างไฟฟ้า เลขที่ 1733 (นายสมศักดิ์ อธิบุตร)
- นักวิชาการอุดมศึกษา			1	วุฒิปริญญาตรี เพื่อทดแทนอัตราข้าราชการที่ลาออกจากราชการ เมื่อวันที่ 3 พ.ย. 58 ตำแหน่งนักวิชาการศึกษา เลขที่ 0067 (นางกานต์พิชชา อุทธิพุดถ์)
คณะศิลปศาสตร์			4	
- อาจารย์			1	วุฒิปริญญาเอก/เทียบเท่า ทางภาษาอังกฤษ หรือสาขาอื่นที่เกี่ยวข้อง เพื่อทดแทนอัตราข้าราชการ ที่เกษียณอายุราชการในปีงบประมาณ 2559 ตำแหน่งผู้ช่วยศาสตราจารย์ เลขที่ 0557 (ผ.ศ. จิตราภรณ์ เชิดชูพงษ์)
- อาจารย์			1	เพื่อรองรับนักเรียนทุน สกอ. รายของบงสภากาญจนาทร ท้าหอม
- อาจารย์			2	เพื่อรองรับนักเรียนทุนเรียนดี มนุษยศาสตร์และสังคมศาสตร์แห่งประเทศไทย (สอ.) จำนวน 2 อัตรา 1. นางสาวกัทธา เสมอวงศ์ 2. นางสาวอัญญา เปรมฤดีเลิศ
คณะอุตสาหกรรมเกษตร			3	
- อาจารย์			1	วุฒิปริญญาเอก/เทียบเท่า ทางวิทยาศาสตร์ อุตสาหกรรมเกษตร หรือสาขาอื่นที่เกี่ยวข้อง เพื่อทดแทนอัตราข้าราชการที่เกษียณอายุราชการในปีงบประมาณ 2559 ตำแหน่งอาจารย์ เลขที่ 4705 (อ.กิติ เจริญชัย)
- อาจารย์			1	วุฒิปริญญาเอก/เทียบเท่า ทางวิทยาศาสตร์ อุตสาหกรรมเกษตร หรือสาขาอื่นที่เกี่ยวข้อง เพื่อทดแทนอัตราข้าราชการที่เกษียณอายุราชการในปีงบประมาณ 2559 ตำแหน่งอาจารย์ เลขที่ 0093 (อ.พิทยา อุดมธรรม)
- นักวิทยาศาสตร์			1	วุฒิปริญญาตรี เพื่อทดแทนอัตราข้าราชการที่เกษียณอายุราชการในปีงบประมาณ 2559 ตำแหน่งผู้ปฏิบัติงานวิทยาศาสตร์ เลขที่ 1042 (นายพรชัย ศรีโพธิ์)
คณะนิติศาสตร์			1	
- นักวิชาการคอมพิวเตอร์			1	วุฒิปริญญาตรี
สถาบันทรัพยากรธรรมชาติและสิ่งแวดล้อม			2	
- อาจารย์			1	วุฒิปริญญาเอก/เทียบเท่า ทางวิทยาศาสตร์ วิทยาศาสตร์ทางทะเล สุนทรศาสตร์ หรือสาขาอื่นที่เกี่ยวข้อง เพื่อรองรับ การจัดการเรียนการสอนการจัดการทรัพยากรธรรมชาติและชายฝั่ง วิทยาศาสตร์ทางทะเล สุนทรศาสตร์ การกักเก็บชายฝั่ง GIS
- อาจารย์			1	วุฒิปริญญาเอก/เทียบเท่า ทางทรัพยากรธรรมชาติและชายฝั่ง หรือสาขาอื่นที่เกี่ยวข้อง เพื่อทดแทนอัตราข้าราชการที่ เกษียณอายุราชการในปีงบประมาณ 2559 ตำแหน่งรองศาสตราจารย์ เลขที่ 3024 (รศ. ดร. ประวีทย์ วัฒนิน)
โครงการจัดตั้งคณะสัตวแพทยศาสตร์			28	
- อาจารย์			1	วุฒิปริญญาเอก/เทียบเท่า ทางสัตวแพทยศาสตร์ เวชศาสตร์สัตว์พิเศษ หรือสาขาอื่นที่เกี่ยวข้อง
- อาจารย์			1	วุฒิปริญญาเอก/เทียบเท่า ทางสัตวแพทยศาสตร์ เวชศาสตร์สัตว์บก หรือสาขาอื่นที่เกี่ยวข้อง
- อาจารย์			1	วุฒิปริญญาเอก/เทียบเท่า ทางสัตวแพทยศาสตร์ เภสัชวิทยา พืชวิทยา หรือสาขาอื่นที่เกี่ยวข้อง
- อาจารย์			1	วุฒิปริญญาเอก/เทียบเท่า ทางสัตวแพทยศาสตร์ กายวิภาคศาสตร์ สรีรวิทยา หรือสาขาอื่นที่เกี่ยวข้อง
- อาจารย์			1	วุฒิปริญญาเอก/เทียบเท่า ทางสัตวแพทยศาสตร์ ระบบวิทยา หรือสาขาอื่นที่เกี่ยวข้อง

เอกสารแนบ 13 แผนการใช้จ่ายเงินรายได้ภาควิชา ปี 2559

แผนการใช้จ่ายเงินรายได้พัฒนาภาควิชา ประจำปีงบประมาณ พ.ศ. 2559 ปรับปรุง ครั้งที่ 1
ภาควิชาวิศวกรรมอุตสาหกรรม

ลำดับ ที่	รายการ	จำนวน หน่วย	ราคาต่อ หน่วย	แผนปี 2559	เพิ่ม/ลด	แผนปี 2559 ปรับปรุง	หมายเหตุ
	รายจ่ายจากเงินรายได้ประจำปี 2559			1,601,456.00		1,601,456.00	รายรับ
	ค่าจ้างชั่วคราว			137,000.00		137,000.00	
1	ค่าจ้างพนักงานเงินรายได้	12 เดือน	รวม 2 คน	137,000.00		137,000.00	จากกรวิคระห์ (ประมาณการ)
	ค่าตอบแทน ไร่สอยและวัสดุ			117,700.00		117,700.00	
	ค่าตอบแทน			70,000.00		70,000.00	
2	ค่าล่วงเวลาข้าราชการและลูกจ้างประจำ (สายสนับสนุน)			5,000.00		5,000.00	
3	ค่าครองชีพชั่วคราวสำหรับพนักงานเงินรายได้	12 เดือน	รวม 2 คน	23,000.00		23,000.00	
4	ค่าตอบแทนตำแหน่งรองหัวหน้าภาควิชา			36,000.00		36,000.00	รองหัวหน้าภาควิชา 1 คน เดือนละ 3,000 บาท
5	ค่าตอบแทนตำแหน่งเลขานุการภาควิชาฯ			6,000.00		6,000.00	เลขานุการภาควิชา 1 คน เดือนละ 500 บาท
6	ค่าสมนาคุณสาขาขาดแคลนตำแหน่งนักวิชาการคอมพิวเตอร์			24,000.00		24,000.00	นักวิชาการคอมพิวเตอร์ 1 คน เดือนละ 2,000 บ.
	ค่าใช้สอย			47,700.00		47,700.00	
7	ค่าใช้จ่ายในการจัดประชุมต่างๆ			20,000.00		20,000.00	ประชุมภาคฯ/ทีมบริหาร/กก.ต่างๆ/อื่นๆ
8	ค่าล้างเครื่องปรับอากาศ	42 เครื่อง	600	25,200.00		25,200.00	
9	ค่าบำรุงระบบเครือข่าย			2,500.00		2,500.00	
	ค่าวัสดุ			-		-	
	- ไม่มี -						
	ค่าสาธารณูปโภค			20,000.00		20,000.00	
10	ค่าโทรศัพท์หัวหน้าภาควิชา/รองหัวหน้าภาควิชาฯ และภาควิชา			20,000.00		20,000.00	หัวหน้าภาควิชาฯ 500/รองฯ 3 คน 300/เบอร์ของภาควิชาฯ 074-558829 และเติมเงิน
	กิจกรรมพัฒนานักศึกษาและความสัมพันธ์กับชุมชน			430,500.00		430,500.00	
11	โครงการทัศนศึกษาเยี่ยมชมโรงงาน			150,000.00		150,000.00	นศ.ปีที่ 2 IE และ MIE (นอกสถานที่)
12	การส่งเสริมการวิจัยและเสนอผลงานทางวิชาการ			15,000.00		15,000.00	นศ.ระดับบัณฑิตศึกษา
13	อาจารย์ที่ปรึกษาหมอนักศึกษาทุกชั้นปี			6,000.00		6,000.00	นศ.ทุกชั้นปี 2 ครั้งต่อปี
14	Big Cleaning Day และกีฬา			30,000.00		30,000.00	นศ.ทุกชั้นปีและบุคลากร
15	โครงการบำเพ็ญประโยชน์เพื่อชุมชนสัมพันธ์			20,000.00		20,000.00	นศ.ทุกชั้นปี 2 โครงการ/ปี
16	ปัจฉิมนิเทศนักศึกษาชั้นปีที่ 4			40,000.00		40,000.00	นศ.ชั้นปีที่ 4 (นอกสถานที่)
17	ปฐมนิเทศนักศึกษาฝึกงาน			1,500.00		1,500.00	นศ.ชั้นปีที่ 3
18	กิจกรรมโครงการสหกิจศึกษา			15,000.00		15,000.00	
19	ปฐมนิเทศนักศึกษาบัณฑิตศึกษาชั้นปีที่ 1			1,000.00		1,000.00	นศ.บัณฑิตปี 1
20	ปฐมนิเทศนักศึกษาปริญญาตรีชั้นปีที่ 2			2,000.00		2,000.00	นศ.ชั้นปีที่ 2
21	คุณธรรมจริยธรรมนักศึกษาชั้นปีที่ 2			40,000.00		40,000.00	นศ.ชั้นปีที่ 2 (นอกสถานที่)
22	งานเลี้ยงต้อนรับและแสดงความยินดีแก่บัณฑิตใหม่			25,000.00		25,000.00	
23	กิจกรรมส่งเสริมนักศึกษาเข้าร่วมแข่งขันทางวิชาการ			25,000.00		25,000.00	นศ.ป.ตรีและบัณฑิตศึกษา

แผนการใช้จ่ายเงินรายได้พัฒนาภาควิชา ประจำปีงบประมาณ พ.ศ. 2559 ปรับปรุง ครั้งที่ 1

ภาควิชาวิศวกรรมอุตสาหกรรม

ลำดับ ที่	รายการ	จำนวน หน่วย	ราคาต่อ หน่วย	แผนปี 2559	เพิ่ม/ลด	แผนปี 2559 ปรับปรุง	หมายเหตุ
	รายจ่ายจากเงินรายได้ประจำปี 2559			1,601,456.00		1,601,456.00	รายรับ
	ค่าจ้างชั่วคราว			137,000.00		137,000.00	
1	ค่าจ้างพนักงานเงินรายได้	12 เดือน	รวม 2 คน	137,000.00		137,000.00	จากกรณีเฉพาะ (ประมาณการ)
	ค่าตอบแทน ไข้สอยและวัสดุ			117,700.00		117,700.00	
	<i>ค่าตอบแทน</i>			70,000.00		70,000.00	
2	ค่าล่วงเวลาข้าราชการและลูกจ้างประจำ (สายสนับสนุน)			5,000.00		5,000.00	
3	ค่าครองชีพชั่วคราวสำหรับพนักงานเงินรายได้	12 เดือน	รวม 2 คน	23,000.00		23,000.00	
4	ค่าตอบแทนตำแหน่งรองหัวหน้าภาควิชา			36,000.00		36,000.00	รองหัวหน้าภาควิชา 1 คน เดือนละ 3,000 บาท
5	ค่าตอบแทนตำแหน่งเลขานุการภาควิชาฯ			6,000.00		6,000.00	เลขานุการภาควิชา 1 คน เดือนละ 500 บาท
6	ค่าสมนาคุณสาขาขาดแคลนตำแหน่งนักวิชาการคอมพิวเตอร์			24,000.00		24,000.00	นักวิชาการคอมพิวเตอร์ 1 คน เดือนละ 2,000 บ.
	<i>ค่าใช้สอย</i>			47,700.00		47,700.00	
7	ค่าใช้จ่ายในการจัดประชุมต่าง ๆ			20,000.00		20,000.00	ประชุมภาคฯ/ทีมบริหาร/กก.ต่างๆ/อื่นๆ
8	ค่าล้างเครื่องปรับอากาศ	42 เครื่อง	600	25,200.00		25,200.00	
9	ค่าบำรุงระบบเครือข่าย			2,500.00		2,500.00	
	<i>ค่าวัสดุ</i>			-		-	
	- ไม่มี -						
	ค่าสาธารณูปโภค			20,000.00		20,000.00	
10	ค่าโทรศัพท์หัวหน้าภาควิชา/รองหัวหน้าภาควิชา และภาควิชา			20,000.00		20,000.00	หัวหน้าภาควิชา 500/รองฯ 3 คน 300/เบอร์ของภาควิชา 074-558829 และเติมเงิน
	กิจกรรมพัฒนานักศึกษาและความสัมพันธ์กับชุมชน			430,500.00		430,500.00	
11	โครงการทัศนศึกษาเยี่ยมชมโรงงาน			150,000.00		150,000.00	นศ.ปีที่ 2 IE และ MIE (นอกสถานที่)
12	การส่งเสริมการวิจัยและเสนอผลงานทางวิชาการ			15,000.00		15,000.00	นศ.ระดับบัณฑิตศึกษา
13	อาจารย์ที่ปรึกษาพบนักศึกษาทุกชั้นปี			6,000.00		6,000.00	นศ.ทุกชั้นปี 2 ครั้งต่อปี
14	Big Cleaning Day และกีฬา			30,000.00		30,000.00	นศ.ทุกชั้นปีและบุคลากร
15	โครงการบำเพ็ญประโยชน์เพื่อชุมชนสัมพันธ์			20,000.00		20,000.00	นศ.ทุกชั้นปี 2 โครงการปี
16	ปฐมนิเทศนักศึกษาชั้นปีที่ 4			40,000.00		40,000.00	นศ.ชั้นปีที่ 4 (นอกสถานที่)
17	ปฐมนิเทศนักศึกษาฝึกงาน			1,500.00		1,500.00	นศ.ชั้นปีที่ 3
18	กิจกรรมโครงการสหกิจศึกษา			15,000.00		15,000.00	
19	ปฐมนิเทศนักศึกษามัธยมศึกษาชั้นปีที่ 1			1,000.00		1,000.00	นศ.บัณฑิตปี 1
20	ปฐมนิเทศนักศึกษามัธยมศึกษาชั้นปีที่ 2			2,000.00		2,000.00	นศ.ชั้นปีที่ 2
21	คุณธรรมจริยธรรมนักศึกษาชั้นปีที่ 2			40,000.00		40,000.00	นศ.ชั้นปีที่ 2 (นอกสถานที่)
22	งานเลี้ยงต้อนรับและแสดงความยินดีแก่บัณฑิตใหม่			25,000.00		25,000.00	
23	กิจกรรมส่งเสริมนักศึกษาเข้าร่วมแข่งขันทางวิชาการ			25,000.00		25,000.00	นศ.ป.ตรีและบัณฑิตศึกษา