



รายงานการประเมินตนเอง
(Self Assessment Report)

หลักสูตรวิศวกรรมศาสตรบัณฑิต
สาขาวิชาวิศวกรรมเครื่องกล คณะวิศวกรรมศาสตร์
มหาวิทยาลัยสงขลานครินทร์

รอบปีการศึกษา 2559
(ระหว่างวันที่ 1 สิงหาคม 2559 ถึงวันที่ 31 กรกฎาคม 2560)

วัน เดือน ปีที่รายงาน
กันยายน 2560

รายงานการประเมินตนเองระดับหลักสูตร

มหาวิทยาลัยสงขลานครินทร์

ปีการศึกษา 2559

รหัสหลักสูตร	25490101103829
ชื่อหลักสูตร	หลักสูตรวิศวกรรมศาสตรบัณฑิต สาขาวิชาวิศวกรรมเครื่องกล มหาวิทยาลัยสงขลานครินทร์
ภาควิชา	ภาควิชาวิศวกรรมเครื่องกล
คณะ	คณะวิศวกรรมศาสตร์
วันที่รายงาน	1 กันยายน 2560

ผู้ประสานงาน

ชื่อ	ดร.กิตตินันท์ มลิวรรณ
ตำแหน่ง	ประธานหลักสูตรสาขาวิชาวิศวกรรมเครื่องกล
โทรศัพท์	0 74287035-6
email	mkittina@me.psu.ac.th

ชื่อ	นางธัญญ์มุนินทร์ ปวินท์ธนาธร
ตำแหน่ง	เจ้าหน้าที่บริหารงานทั่วไปชำนาญการพิเศษ
โทรศัพท์	0 7428 7190
email	laddawan@me.psu.ac.th

.....

ลงนาม ประธานหลักสูตร

คำนำ

หลักสูตรวิศวกรรมศาสตรบัณฑิต สาขาวิชาวิศวกรรมเครื่องกล หลักสูตรปรับปรุง พ.ศ. 2553 เป็นหลักสูตรของภาควิชาวิศวกรรมเครื่องกล คณะวิศวกรรมศาสตร์ มหาวิทยาลัยสงขลานครินทร์ เน้นผลิตวิศวกรเครื่องกล ระดับปริญญาตรีที่มีคุณธรรมและจริยธรรม มีความรู้ด้านวิศวกรรมและสามารถประยุกต์ใช้แก้ปัญหาและบูรณาการให้เข้ากับศาสตร์อื่นได้หลักสูตรนี้ยังได้ส่งเสริมการใช้เทคโนโลยีสนับสนุนที่จำเป็นตามสมควรที่มีความเหมาะสมกับวิชาชีพ

เพื่อส่งเสริมให้เกิดการดำเนินการเพื่อบรรลุวัตถุประสงค์ของหลักสูตรวิศวกรรมศาสตรบัณฑิต สาขาวิชาวิศวกรรมเครื่องกล ทางหลักสูตรจึงได้จัดทำรายงานประเมินตนเองในระดับหลักสูตรตามแนวทาง AUN-QA ซึ่งครอบคลุมการประเมินในด้านเกณฑ์มาตรฐานหลักสูตรของ สกอ. ผลการเรียนรู้ที่คาดหวัง (Expected Learning Outcomes) รายละเอียดหลักสูตร (Programme Specification) โครงสร้างหลักสูตรและเนื้อหา (Programme Structure and Content) วิธีจัดการเรียนการสอน (Teaching and Learning Approach) การประเมินนักศึกษา (Student Assessment) คุณภาพอาจารย์ (Academic Staff Quality) คุณภาพบุคลากรสนับสนุน (Support Staff Quality) คุณภาพและการสนับสนุนนักศึกษา (Student Quality and Support) สิ่งอำนวยความสะดวกและโครงสร้างพื้นฐาน (Facilities and Infrastructure) การส่งเสริมคุณภาพ (Quality Enhancement) ผลลัพธ์ (Output) การประเมินตนเองดังกล่าวเป็นแนวทางให้เห็นจุดแข็งและจุดด้อยของหลักสูตรวิศวกรรมศาสตรบัณฑิต สาขาวิชาวิศวกรรมเครื่องกล เพื่อการพัฒนาตนเองในปีต่อไป

สารบัญ

เรื่อง		หน้า
	บทสรุปสำหรับผู้บริหาร	6
บทที่ 1	ส่วนนำ	6
บทที่ 2	รายงานผลการดำเนินงานของหลักสูตรตามเกณฑ์มาตรฐานหลักสูตร	
	ตารางที่ 1.1 ตารางสรุปผลการดำเนินงานตามเกณฑ์การประเมินองค์ประกอบที่ 1	9
	ตารางที่ 1.2 อาจารย์ประจำหลักสูตร/คุณสมบัติของอาจารย์ประจำหลักสูตร/ คุณสมบัติของอาจารย์ผู้รับผิดชอบหลักสูตร	10
	ตารางที่ 1.3 อาจารย์ผู้สอนและคุณสมบัติของอาจารย์ผู้สอน	11
บทที่ 3	ผลการดำเนินงานตามเกณฑ์ AUN QA	
	AUN 1 Expected Learning Outcomes	17
	AUN 2 Programme Specification	19
	AUN 3 Programme Structure and Content	21
	AUN 4 Teaching and Learning Approach	23
	AUN 5 Student Assessment	25
	AUN 6 Academic Staff Quality	27
	AUN 7 Support Staff Quality	31
	AUN 8 Student Quality and Support	34
	AUN 9 Facilities and Infrastructur	37
	AUN 10 Quality Enhancement	39
	AUN 11 Output	41
บทที่ 4	การวิเคราะห์จุดแข็งจุดที่ควรพัฒนา และแนวทางการพัฒนา	43
บทที่ 5	ข้อมูลพื้นฐาน (Common Data Set)	44

บทสรุปสำหรับผู้บริหาร

ทางหลักสูตรวิศวกรรมศาสตรบัณฑิต สาขาวิศวกรรมเครื่องกล ได้สรุปผลการประเมินตนเองตามเกณฑ์ AUN-QA สำหรับรอบปีการศึกษา 2559 ได้ดังนี้

เกณฑ์	ผลการประเมิน/ คะแนนประเมิน
เกณฑ์มาตรฐานหลักสูตรของ สกอ.	
AUN1 ผลการเรียนรู้ที่คาดหวัง (Expected Learning Outcomes)	4
AUN2 รายละเอียดหลักสูตร (Programme Specification)	4
AUN3 โครงสร้างหลักสูตรและเนื้อหา (Programme Structure and Content)	3
AUN4 วิธีจัดการเรียนการสอน (Teaching and Learning Approach)	4
AUN5 การประเมินนักศึกษา (Student Assessment)	4
AUN6 คุณภาพอาจารย์ (Academic Staff Quality)	4
AUN7 คุณภาพบุคลากรสนับสนุน (Support Staff Quality)	3
AUN8 คุณภาพและการสนับสนุนนักศึกษา (Student Quality and Support)	4
AUN9 สิ่งอำนวยความสะดวกและโครงสร้างพื้นฐาน (Facilities and Infrastructure)	4
AUN10 การส่งเสริมคุณภาพ (Quality Enhancement)	3
AUN11 ผลลัพธ์ (Output)	3

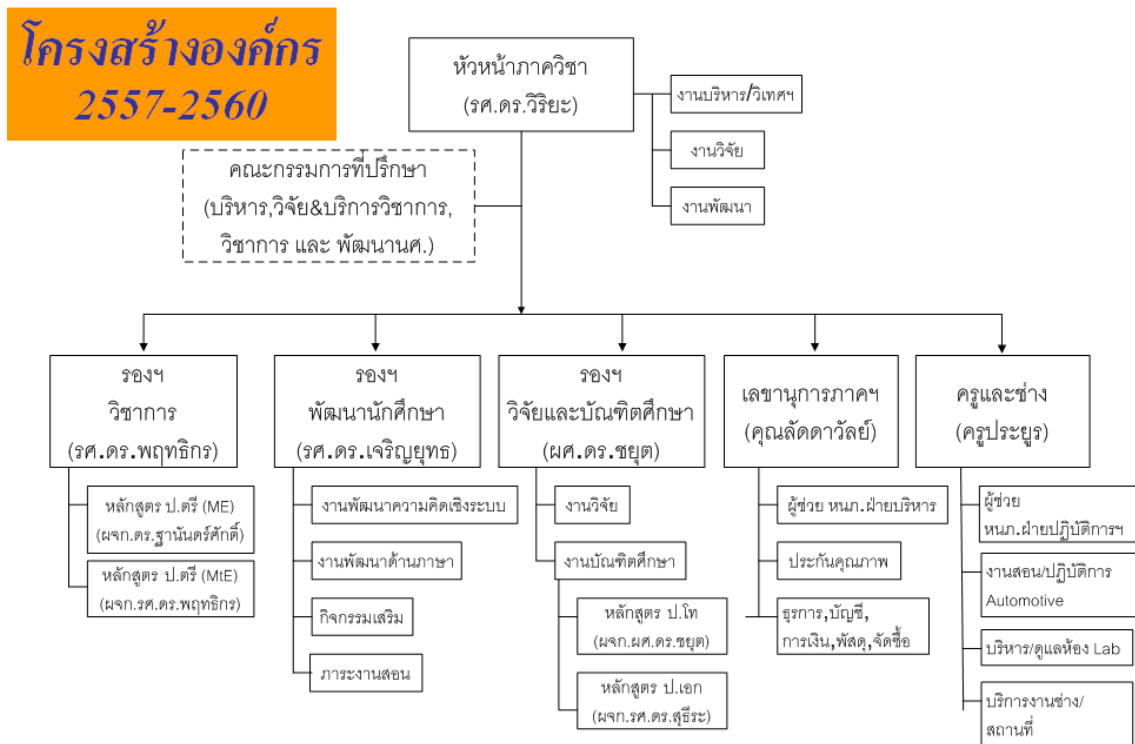
บทที่ 1 ส่วนนำ

ประวัติโดยย่อ

ภาควิชาวิศวกรรมเครื่องกลเปิดการสอนพร้อมกับการก่อตั้งคณะวิศวกรรมศาสตร์ ตั้งแต่ปี พ.ศ. 2510 การเรียนการสอนในช่วงแรกใช้อาคารของคณะวิทยาศาสตร์การแพทย์ มหาวิทยาลัยแพทยศาสตร์ ซึ่งอยู่ตรงข้ามโรงเรียนอำนวยการ ถนนศรีอยุธยา กรุงเทพฯ ซั้วคราว และได้ย้ายมาอยู่ที่ตึกสตางค์ มงคลสุข (คณะวิศวกรรมศาสตร์ ปัจจุบัน) ในปี พ.ศ. 2514

- พ.ศ. 2510 เปิดสอนหลักสูตรปริญญาตรี สาขาวิชาวิศวกรรมเครื่องกล
- พ.ศ. 2535 เปิดสอนหลักสูตรระดับปริญญาโท สาขาวิชาวิศวกรรมเครื่องกล
- พ.ศ. 2542 เปิดสอนหลักสูตรปริญญาตรี สาขาวิชาวิศวกรรมเมคคาทรอนิกส์
- พ.ศ. 2546 เปิดสอนหลักสูตรปริญญาเอก สาขาวิชาวิศวกรรมเครื่องกล

โครงสร้างการจ้ดองค์กร และการบริหารจัดการ



ปรัชญา

มุ่งผลิตบัณฑิตทางวิศวกรรมเครื่องกลในระดับปริญญาตรีที่มีคุณภาพและคุณธรรม มีความรอบรู้ทั้งพื้นฐานและการประยุกต์ทางวิศวกรรมเครื่องกลสามารถเรียนรู้วิจัยและประยุกต์ใช้เทคโนโลยีใหม่ๆ มีความคิดสร้างสรรค์ และสามารถประกอบวิชาชีพวิศวกรรมร่วมกับบุคลากรในอาชีพอื่นได้อย่างมีประสิทธิภาพ

ความสำคัญ

หลักสูตรนี้สามารถตอบสนองการเปลี่ยนแปลงทางด้านสังคมและเศรษฐกิจของประเทศไทยและต่างประเทศ รวมทั้งสามารถแก้ไขปัญหาการขาดแคลนของบุคลากรในวิชาชีพวิศวกรรม และตระหนักถึงคุณธรรม จริยธรรม

วัตถุประสงค์

หลักสูตรวิศวกรรมศาสตรบัณฑิต สาขาวิชาวิศวกรรมเครื่องกล ซึ่งเป็นหลักสูตรปรับปรุง พ.ศ. 2553 มีวัตถุประสงค์เพื่อผลิตบัณฑิตให้มีคุณสมบัติดังต่อไปนี้

- 1) มีคุณธรรม จริยธรรม มีสัมมาคารวะ รู้จักกาลเทศะ และทำหน้าที่เป็นพลเมืองดี รับผิดชอบต่อตนเอง วิชาชีพ และต่อสังคมและปฏิบัติตนภายใต้จรรยาบรรณวิชาชีพด้วยความซื่อสัตย์สุจริต และเสียสละ
- 2) มีความรู้ในศาสตร์ที่เกี่ยวข้องทั้งภาคทฤษฎีและปฏิบัติ สามารถประยุกต์ใช้ศาสตร์ดังกล่าวอย่างเหมาะสม เพื่อการประกอบวิชาชีพของตน และการศึกษาต่อในระดับสูงขึ้นไปได้
- 3) มีความใฝ่รู้ในองค์ความรู้และเทคโนโลยีที่มีการเปลี่ยนแปลงพัฒนาอย่างต่อเนื่อง สามารถพัฒนาองค์ความรู้ที่ตนมีอยู่ให้สูงขึ้นไป เพื่อพัฒนาตนเอง พัฒนางาน พัฒนาสังคมและประเทศชาติ
- 4) คิดเป็น ทำเป็น มีความคิดริเริ่มสร้างสรรค์ และสามารถเลือกวิธีแก้ไขปัญหาได้อย่างเหมาะสม
- 5) มีมนุษยสัมพันธ์และมีความสามารถในการทำงานร่วมกับผู้อื่น มีทักษะในด้านการทำงานเป็นหมู่คณะ สามารถบริหารจัดการการทำงานได้อย่างเหมาะสม และเป็นผู้มีทัศนคติที่ดีในการทำงาน
- 6) มีความสามารถในการติดต่อสื่อสาร และใช้ภาษาไทย ภาษาต่างประเทศ และศัพท์ทางเทคนิค ในการติดต่อสื่อสาร รวมถึงการใช้เทคโนโลยีสารสนเทศได้เป็นอย่างดี

แผนการรับนักศึกษา

ปีการศึกษาละ 100 คน

จำนวนหน่วยกิต รวมตลอดหลักสูตร 148 หน่วยกิต

โครงสร้างหลักสูตร

ก. <u>หมวดวิชาศึกษาทั่วไป</u>	จำนวน 30หน่วยกิต
(1) กลุ่มวิชาภาษา	จำนวน 12 หน่วยกิต
(2) กลุ่มวิชามนุษยศาสตร์และสังคมศาสตร์	จำนวน 12 หน่วยกิต
(3) กลุ่มวิชาวิทยาศาสตร์และคณิตศาสตร์ทั่วไป	จำนวน 6 หน่วยกิต

ข. <u>หมวดวิชาเฉพาะ</u>	จำนวน 112 หน่วยกิต
(1) กลุ่มวิชาวิทยาศาสตร์และคณิตศาสตร์	จำนวน 21 หน่วยกิต
(2) กลุ่มวิชาแกน	จำนวน 7 หน่วยกิต
(3) กลุ่มวิชาวิศวกรรมพื้นฐาน	จำนวน 39 หน่วยกิต
(4) กลุ่มวิชาชีพ	จำนวน 45 หน่วยกิต
(4.1) วิชาบังคับ	จำนวน 39 หน่วยกิต
(4.2) วิชาเลือก	จำนวน 6 หน่วยกิต
ค. <u>หมวดวิชาเลือกเสรี</u>	จำนวน 6 หน่วยกิต
ง. <u>หมวดวิชาการฝึกงาน</u>	ไม่น้อยกว่า 320 ชั่วโมง

บทที่ 2

รายงานผลการดำเนินงานของหลักสูตรตามเกณฑ์มาตรฐานหลักสูตร

ตารางที่ 1.1 ตารางสรุปผลการดำเนินงานตามเกณฑ์การประเมินองค์ประกอบที่ 1

เกณฑ์ ข้อที่	เกณฑ์การประเมิน	ผลการดำเนินงานตาม เกณฑ์ - ตามเกณฑ์ (✓) - ไม่ได้ตามเกณฑ์ (✗)
1	จำนวนอาจารย์ผู้รับผิดชอบหลักสูตร ไม่น้อยกว่า 5 คนและเป็นอาจารย์ผู้รับผิดชอบหลักสูตร เกินกว่า 1 หลักสูตรไม่ได้และประจำหลักสูตรตลอดระยะเวลาที่จัดการศึกษาตามหลักสูตรนี้	✓
2	คุณสมบัติของผู้รับผิดชอบหลักสูตร มีคุณวุฒิตะดับปริญญาโทหรือเทียบเท่า หรือดำรงตำแหน่งทางวิชาการไม่ต่ำกว่าผู้ช่วยศาสตราจารย์ และมีผลงานทางวิชาการ 1 รายการใน 5 ปี ย้อนหลัง	✓
3	คุณสมบัติของอาจารย์ประจำหลักสูตร มีคุณวุฒิปริญญาโทหรือเทียบเท่า หรือดำรงตำแหน่งทางวิชาการไม่ต่ำกว่าผู้ช่วยศาสตราจารย์ และมีผลงานทางวิชาการ 1 รายการใน 5 ปี ย้อนหลัง	✓
4	คุณสมบัติของอาจารย์ผู้สอน ที่เป็นอาจารย์ประจำ มีคุณวุฒิปริญญาโทหรือเทียบเท่า หรือดำรงตำแหน่งทางวิชาการไม่ต่ำกว่าผู้ช่วยศาสตราจารย์ ในสาขาวิชานั้นหรือสาขาวิชาที่สัมพันธ์กันหรือสาขาวิชาของรายวิชานั้น	✓
5	คุณสมบัติของ อาจารย์ผู้สอน ที่เป็นอาจารย์พิเศษ (ถ้ามี) มีคุณวุฒิปริญญาโท หรือคุณวุฒิปริญญาตรีหรือเทียบเท่าและมีประสบการณ์ทำงานที่เกี่ยวข้องกับวิชาที่สอน ไม่น้อยกว่า 6 ปี ทั้งนี้ มีชั่วโมงสอนไม่เกินร้อยละ 50 ของรายวิชา โดยมีอาจารย์ประจำเป็นผู้รับผิดชอบรายวิชานั้น	✓
6	การปรับปรุงหลักสูตรตามรอบระยะเวลาที่กำหนดต้องไม่เกิน 5 ปี(จะต้องปรับปรุงให้เสร็จและอนุมัติ/ให้ความเห็นชอบโดยสภามหาวิทยาลัย/สถาบัน เพื่อให้หลักสูตรใช้งานในปีที่ 6) ประกาศใช้ในปีที่ 8)	✓

สรุปผลการดำเนินงานองค์ประกอบที่ 1 ตามเกณฑ์ข้อ 1-6

ได้มาตรฐาน

ไม่ได้มาตรฐานเพราะ.....

ตารางที่ 1.2 อาจารย์ผู้รับผิดชอบหลักสูตร /อาจารย์ประจำหลักสูตร (ตัวบ่งชี้ที่ 1.1 เกณฑ์ข้อ 1,2,3)

ตำแหน่งทางวิชาการ รายชื่อตาม มคอ. 2 และเลขประจำตัว ประชาชน	ตำแหน่งทางวิชาการ รายชื่อปัจจุบัน และเลขประจำตัวประชาชน	คุณวุฒิ/สาขาวิชา/ปีที่ สำเร็จการศึกษา	สาขาวิชาตรง หรือสัมพันธ์กับ สาขาที่เปิด สอน		หมายเหตุ
			ตรง	สัมพันธ์	
1. 3-8299-00013-62-7 ดร.นันทพันธ์ นภทรานันท์	1. 3-9099-00022-54-4 ดร.กิตตินันท์ มลิวรรณ **	Ph.D./ FluidMechanics/2547	✓		แต่งตั้ง ใหม่
2. 3-8413-00143-91.3 ผศ.สมเกียรติ นาคกุล	2. 3-9098-00197-99-7 รศ.กำพล ประทีปชัยกูร *	M.Eng.Sc / Heat Engine/2528	✓		
3. 3-9305-00726-04-0 ผศ.ดร.ธีระยุทธหลิวจิตร	3. 3-9305-00726-04-0 ผศ.ดร.ธีระยุทธ หลิวจิตร *	ปร.ด./ เทคโนโลยี พลังงาน/2550	✓		
4. 3-9401-00391-11-3 ดร.ฐานันดรศักดิ์ เทพญา	4. 3-9098-00558-23-0 รศ.ดร.สุธรรม นิยมवास	Ph.D./ Metallurgical and Materials Eng. /2544	✓		
5. 3-9203-00067-87-5 รศ.ไพโรจน์ ศิริรัตน์	5. 3-1002-01099-74-1 นายประกิต หงษ์หิรัญเรือง	M.S./ Mech.Eng./2526	✓		

หมายเหตุ : กรุณาใส่เครื่องหมาย * หลังรายชื่ออาจารย์ที่เป็นผู้รับผิดชอบหลักสูตร

ผลการกำกับมาตรฐาน

เกณฑ์ข้อ 1 จำนวนอาจารย์ผู้รับผิดชอบหลักสูตร ไม่น้อยกว่า 5 คนและเป็นอาจารย์ผู้รับผิดชอบหลักสูตร เกินกว่า 1 หลักสูตรไม่ได้และประจำหลักสูตรตลอดระยะเวลาที่จัดการศึกษาตามหลักสูตรนี้

เป็นไปตามเกณฑ์

ไม่เป็นไปตามเกณฑ์ เพราะ.....

เกณฑ์ข้อ 2 คุณสมบัติของผู้รับผิดชอบหลักสูตร มีคุณวุฒิระดับปริญญาโทหรือเทียบเท่า หรือดำรงตำแหน่งทางวิชาการไม่ต่ำกว่าผู้ช่วยศาสตราจารย์ และมีผลงานทางวิชาการ 1 รายการใน 5 ปี ย้อนหลัง*

เป็นไปตามเกณฑ์

ไม่เป็นไปตามเกณฑ์ เพราะ.....

เกณฑ์ข้อ 3 คุณสมบัติของอาจารย์ประจำหลักสูตร มีคุณวุฒิปริญญาโทหรือเทียบเท่า หรือดำรงตำแหน่งทางวิชาการไม่ต่ำกว่าผู้ช่วยศาสตราจารย์ และมีผลงานทางวิชาการ 1 รายการใน 5 ปี ย้อนหลัง

เป็นไปตามเกณฑ์

ไม่เป็นไปตามเกณฑ์ เพราะ.....

ตารางที่ 1.3 อาจารย์ผู้สอน(ตัวบ่งชี้ที่ 1.1 เกณฑ์ข้อ 4,5)

ลำดับที่	ชื่อ - สกุล	คุณวุฒิตะดับอุดมศึกษา	สาขาวิชา	สำเร็จการศึกษาจาก		สถานภาพ	
				สถาบัน	ปี พ.ศ.	อาจารย์ประจำ	ผู้ทรงคุณวุฒิ ภายนอก
1	รศ.ไพโรจน์ ศิริรัตน์	วศ.ม.	วิศวกรรมเครื่องกล	มหาวิทยาลัยเทคโนโลยีพระจอมเกล้าธนบุรี	2528	✓	
		วศ.บ.	วิศวกรรมเครื่องกล	มหาวิทยาลัยสงขลานครินทร์	2523		
2	รศ.ปัญญารักษ์ งามศรีตระกูล	M.Eng	Marine Engineering	University of Tokyo, Japan	2529	✓	
		วศ.บ.	วิศวกรรมเครื่องกล	มหาวิทยาลัยสงขลานครินทร์	2525		
3	รศ.พฤทธิกร สมิตไมตรี	Ph.D.	Mechanical Engineering	University of Kentucky, USA	2547	✓	
		M.Sc.	Mechanical Engineering	Vanderbilt University, USA	2543		
		วศ.บ.	วิศวกรรมเครื่องกล	มหาวิทยาลัยสงขลานครินทร์	2539		
4	รศ.พีระพงศ์ ทีฆสกุล	Ph.D.	Mechanical Engineering	University of Missouri, USA	2539	✓	
		M.Sc.	Mechanical Engineering	University of Missouri, USA	2535		
		วศ.บ.	วิศวกรรมเครื่องกล	จุฬาลงกรณ์มหาวิทยาลัย	2531		
5	รศ.วรวิธ วิสุทธิ์เมธางกูร	Ph.D.	Mechanical Engineering	University of Wisconsin–Madison, USA	2541	✓	
		M.Sc.	Mechanical Engineering	University of Wisconsin–Madison, USA	2536		
		วศ.บ.	วิศวกรรมเครื่องกล	มหาวิทยาลัยสงขลานครินทร์	2531		

ลำดับที่	ชื่อ - สกุล	คุณวุฒิระดับอุดมศึกษา	สาขาวิชา	สำเร็จการศึกษาจาก		สถานภาพ	
				สถาบัน	ปี พ.ศ.	อาจารย์ประจำ	ผู้ทรงคุณวุฒิ ภายนอก
6	รศ.สุธีระ ประเสริฐสรรพ	Ph.D.	Mechanical Engineering	University of queensland, Australia	2530	✓	
		M.Eng	Mechanical Engineering	University of queensland, Australia	2524		
		วศ.บ.	วิศวกรรมเครื่องกล	มหาวิทยาลัยสงขลานครินทร์	2519		
7	รศ.สมเกียรติ นาคกุล	วศ.ม.	วิศวกรรมเครื่องกล	มหาวิทยาลัยเทคโนโลยีพระจอม เกล้าธนบุรี	2530	✓	
		วศ.บ.	วิศวกรรมเครื่องกล	มหาวิทยาลัยสงขลานครินทร์	2521		
8	รศ.เจริญยุทธ เดชวายุกุล	Ph.D.	Mechanical Engineering	Vanderbilt University, USA	2544	✓	
		M.Sc.	Mechanical Engineering	Vanderbilt University, USA	2541		
		วศ.บ.	วิศวกรรมเครื่องกล	มหาวิทยาลัยเทคโนโลยีพระจอม เกล้าธนบุรี	2534		
9	รศ.วิริยะ ทองเรือง	Ph.D.	Materials Science and Engineering	North Carolina State University, USA	2544	✓	
		M.Sc.	Materials Science and Engineering	New Jersey Institute of Technology, USA	2540		
		วศ.บ.	วิศวกรรมเครื่องกล	มหาวิทยาลัยสงขลานครินทร์	2534		
10	รศ.จันทกานต์ ทวีกุล	Ph.D.	Energy Technology	Asian Institute of Technology	2546	✓	
		M.Eng	Energy Technology	Asian Institute of Technology	2539		
		วศ.บ.	วิศวกรรมเครื่องกล	สถาบันเทคโนโลยีพระจอมเกล้า เจ้าคุณทหารลาดกระบัง	2534		
11	ผศ.ชยุต นันทคูลิต	Ph.D.	Mechanical Engineering	Osaka University, Japan	2547	✓	
		M.S.	Mechanical Engineering	Osaka University, Japan	2543		
		B.Eng.	Mechanical Engineering	Osaka University, Japan	2541		
12	นายสมชาย แซ่อึ้ง	Ph.D.	Mechanics and Energy	Universite' Henri Poincare', France	2549	✓	
		DEA	Me'canique et	Institut National Polytechnique de Lorraine,	2545		

ลำดับที่	ชื่อ - สกุล	คุณวุฒิตะดับอุดมศึกษา	สาขาวิชา	สำเร็จการศึกษาจาก		สถานภาพ	
				สถาบัน	ปี พ.ศ.	อาจารย์ประจำ	ผู้ทรงคุณวุฒิ ภายนอก
		วศ.บ.	Energetique วิศวกรรมเครื่องกล	France มหาวิทยาลัยสงขลานครินทร์	2541		
13	นายปรมินทร์ เณรานนท์	Ph.D.	Mechanical and Systems Engineering	Newcastle University, UK	2557	✓	
		วศ.ม.	วิศวกรรมไฟฟ้า	มหาวิทยาลัยสงขลานครินทร์	2550		
		วศ.บ.	วิศวกรรมเมคาทรอนิกส์	มหาวิทยาลัยสงขลานครินทร์	2546		
14	นางสาวชลิตา หิรัญสุข	M.Phil	Artificial Intelligence – Machine Learning	University of Edinburgh, UK	2550	✓	
		M.Sc.	Artificial Intelligence – Robotics	University of Edinburgh, UK	2550		
		M.Sc	Mechatronics & Optical Engineering	Loughborough University, UK	2540		
		B.Eng. Hons	Mechanical Engineering	Imperial College, UK	2539		
15	นางสาวจิระภา สุขแก้ว	Ph.D.	Mechanical and Aerospace Engineering	University of California at Davis, USA	2547	✓	
		M.Sc.	Mechanical Engineering	Lehigh University, USA	2541		
		วศ.บ.	วิศวกรรมเครื่องกล	มหาวิทยาลัยสงขลานครินทร์	2538		
16	ผศ.ภาสกร เวสสะโกศล	ปร.ด.	วิศวกรรมเครื่องกล	สถาบันเทคโนโลยีพระจอมเกล้า เจ้าคุณทหารลาดกระบัง	2553	✓	
		วศ.ม.	วิศวกรรมเครื่องกล	สถาบันเทคโนโลยีพระจอมเกล้า เจ้าคุณทหารลาดกระบัง	2544		
		วศ.บ.	วิศวกรรมเครื่องกล	สถาบันเทคโนโลยีพระจอมเกล้า	2533		

ลำดับที่	ชื่อ - สกุล	คุณวุฒิระดับอุดมศึกษา	สาขาวิชา	สำเร็จการศึกษาจาก		สถานภาพ	
				สถาบัน	ปี พ.ศ.	อาจารย์ประจำ	ผู้ทรงคุณวุฒิ ภายนอก
				เจ้าคุณทหารลาดกระบัง			
17	นายฐานันดรศักดิ์ เทพญา	Ph.D.	Energy Technology	JGSEE, KMUTT	2548	✓	
		วศ.ม.	วิศวกรรมเครื่องกล	มหาวิทยาลัยสงขลานครินทร์	2539		
		วศ.บ.	วิศวกรรมเครื่องกล	มหาวิทยาลัยสงขลานครินทร์	2536		
18	นายันทพันธ์ นภัทรานันท์	Ph.D.	Energy Technology	JGSEE, KMUTT	2549	✓	
		วศ.ม.	วิศวกรรมเครื่องกล	มหาวิทยาลัยสงขลานครินทร์	2539		
		วศ.บ.	วิศวกรรมเครื่องกล	มหาวิทยาลัยสงขลานครินทร์	2537		
19	นายมังกร แวหะยี่	อ.ส.บ.,	เทคโนโลยีเครื่องกล	มหาวิทยาลัยเทคโนโลยีราชมงคลศรีวิชัย	2550	✓	
		วศ.ม.	วิศวกรรมเครื่องกล	มหาวิทยาลัยสงขลานครินทร์	2552		
		ปร.ด.	วิศวกรรมเครื่องกล	มหาวิทยาลัยสงขลานครินทร์	2557		
20	ผศ.กฤษ สมนึก	Ph.D.	วิศวกรรมเครื่องกล	มหาวิทยาลัยสงขลานครินทร์	2556	✓	
		วศ.ม.	วิศวกรรมเครื่องกล	มหาวิทยาลัยสงขลานครินทร์	2551		
		วศ.บ.	วิศวกรรมเครื่องกล	มหาวิทยาลัยสงขลานครินทร์	2547		
21	นายศรัทธา ศรีวรรเดชไพศาล	วศ.บ.	วิศวกรรมการผลิต	มหาวิทยาลัยสงขลานครินทร์	2551	✓	
		วศ.ม.	วิศวกรรมเครื่องกล	มหาวิทยาลัยสงขลานครินทร์	2555		

ผลการกำกับมาตรฐาน

เกณฑ์ข้อ 4คุณสมบัติของอาจารย์ผู้สอน ที่เป็นอาจารย์ประจำ มีคุณวุฒิปริญญาโทหรือเทียบเท่า หรือดำรงตำแหน่งทางวิชาการไม่ต่ำกว่าผู้ช่วยศาสตราจารย์ ในสาขาวิชานั้นหรือสาขาวิชาที่สัมพันธ์กันหรือสาขาวิชาของรายวิชาที่สอน

เป็นไปตามเกณฑ์

ไม่เป็นไปตามเกณฑ์ เพราะ.....

เกณฑ์ข้อ 5 คุณสมบัติของ อาจารย์ผู้สอน ที่เป็นอาจารย์พิเศษ (ถ้ามี) มีคุณวุฒิปริญญาโท หรือ คุณวุฒิปริญญาตรีหรือเทียบเท่าและมีประสบการณ์ทำงานที่เกี่ยวข้องกับวิชาที่สอน ไม่น้อยกว่า 6 ปี ทั้งนี้ มีชั่วโมงสอนไม่เกินร้อยละ 50 ของรายวิชา โดยมีอาจารย์ประจำเป็นผู้รับผิดชอบรายวิชานั้น(**)

เป็นไปตามเกณฑ์

ไม่เป็นไปตามเกณฑ์ เพราะ.....

เกณฑ์ข้อ 6 การปรับปรุงหลักสูตรตามรอบระยะเวลาที่กำหนดต้องไม่เกิน 5 ปี(จะต้องปรับปรุงให้เสร็จและอนุมัติ/ให้ความเห็นชอบโดยสภามหาวิทยาลัย/สถาบัน เพื่อให้หลักสูตรใช้งานในปีที่ 6) ประกาศใช้ในปีที่ 8)

1) เริ่มเปิดหลักสูตรครั้งแรกในปี พ.ศ.....

2) ตามรอบหลักสูตรต้องปรับปรุงให้แล้วเสร็จและประกาศใช้ในปี พ.ศ.....

ปัจจุบันหลักสูตรยังอยู่ในระยะเวลาที่กำหนด

ปัจจุบันหลักสูตรถือว่าล่าสมัย

ผลการกำกับมาตรฐานเกณฑ์ข้อ 6

เป็นไปตามเกณฑ์

ไม่เป็นไปตามเกณฑ์ เพราะ.....

บทที่ 3

ผลการดำเนินงานตามเกณฑ์ AUN QA

(การเขียนผลการดำเนินงานแต่ละตัวบ่งชี้ อาจเขียนบรรยายตัวบ่งชี้โดยรวมให้ครอบคลุมประเด็นย่อย หรือเขียนบรรยายแยกแต่ละประเด็นการประเมินย่อย โดยอ้างอิงหลักฐาน/เอกสารประกอบไปในเนื้อหาที่เขียนบรรยาย และมีตารางข้อมูลประกอบในแต่ละตัวบ่งชี้/ประเด็น หรือนำไปแยกไว้ในส่วนภาคผนวกก็ได้)
ระดับการประเมิน

เพื่อให้หลักสูตรรับรู้ถึงระดับคุณภาพของหลักสูตรในแต่ละเกณฑ์ และสามารถปรับปรุงพัฒนาต่อไปได้ การประเมินหลักสูตรใช้เกณฑ์ 7 ระดับ ดังต่อไปนี้

เกณฑ์การประเมิน 7 ระดับ		
คะแนน	ความหมาย	คุณภาพและระดับความต้องการในการพัฒนา
1	ไม่ปรากฏการดำเนินการ (ไม่มีเอกสาร ไม่มีแผนหรือไม่มีหลักฐาน)	คุณภาพไม่เพียงพออย่างชัดเจน ต้องปรับปรุงแก้ไข หรือพัฒนาโดยเร่งด่วน
2	มีการวางแผนแต่ยังไม่ได้เริ่มดำเนินการ	คุณภาพไม่เพียงพอ <u>จำเป็นต้อง</u> มีการปรับปรุงแก้ไขหรือพัฒนา
3	มีเอกสารแต่ไม่เชื่อมโยงกับการปฏิบัติ หรือมีการดำเนินการแต่ยังไม่ครบถ้วน	คุณภาพไม่เพียงพอ แต่การปรับปรุง แก้ไข หรือพัฒนาเพียงเล็กน้อยสามารถทำให้มีคุณภาพเพียงพอได้
4	มีเอกสารและหลักฐานการดำเนินการตามเกณฑ์	มีคุณภาพของการดำเนินการของหลักสูตรตามเกณฑ์
5	มีเอกสารและหลักฐานชัดเจนที่แสดงถึงการดำเนินการที่มีประสิทธิภาพดีกว่าเกณฑ์	มีคุณภาพของการดำเนินการของหลักสูตรดีกว่าเกณฑ์
6	ตัวอย่างของแนวปฏิบัติที่ดี	ตัวอย่างของแนวปฏิบัติที่ดี
7	ดีเยี่ยม เป็นแนวปฏิบัติในระดับโลกหรือแนวปฏิบัติชั้นนำ	ดีเยี่ยม เป็นแนวปฏิบัติในระดับโลกหรือแนวปฏิบัติชั้นนำ

AUN 1
Expected Learning Outcomes

Criterion 1

1. The formulation of the expected learning outcomes takes into account and reflects the vision and mission of the institution. The vision and mission are explicit and known to staff and students.
2. The programme shows the expected learning outcomes of the graduate. Each course and lesson should clearly be designed to achieve its expected learning outcomes which should be aligned to the programme expected learning outcomes.
3. The programme is designed to cover both subject specific outcomes that relate to the knowledge and skills of the subject discipline; and generic (sometimes called transferable skills) outcomes that relate to any and all disciplines e.g. written and oral communication, problem-solving, information technology, teambuilding skills, etc.
4. The programme has clearly formulated the expected learning outcomes which reflect the relevant demands and needs of the stakeholders.

ผลการประเมินตนเอง

เกณฑ์	คะแนน						
	1	2	3	4	5	6	7
1.1 The expected learning outcomes have been clearly formulated and aligned with the vision and mission of the university [1,2]				✓			
1.2 The expected learning outcomes cover both subject specific and generic (i.e. transferable) learning outcomes [3]				✓			
1.3 The expected learning outcomes clearly reflect the requirements of the stakeholders [4]				✓			
Overall opinion				✓			

ผลการดำเนินงานตามเกณฑ์AUN 1

ผลการดำเนินงาน	รายการหลักฐาน
1.1 The expected learning outcomes have been clearly formulated and aligned with the vision and mission of the university	
ดำเนินการตามหลักสูตร	มคอ.2
1.2 The expected learning outcomes cover both subject specific and generic (i.e. transferable) learning outcomes	
ดำเนินการตามหลักสูตร	มคอ.5
1.3 The expected learning outcomes clearly reflect the requirements of the stakeholders	
ดำเนินการตามหลักสูตร	มคอ.2แบบสอบถามจากผู้ทรงและผู้ประกอบการ

AUN 2
Programme Specification

Criterion 2

1. The Institution is recommended to publish and communicate the programme and course specifications for each programme it offers, and give detailed information about the programme to help stakeholders make an informed choice about the programme.
2. Programme specification including course specifications describes the expected learning outcomes in terms of knowledge, skills and attitudes. They help students to understand the teaching and learning methods that enable the outcome to be achieved; the assessment methods that enable achievement to be demonstrated; and the relationship of the programme and its study elements.

ผลการประเมินตนเอง

เกณฑ์	คะแนน						
	1	2	3	4	5	6	7
2.1 The information in the programme specification is comprehensive and up-to-date [1,2]				✓			
2.2 The information in the course specification is comprehensive and up-to-date [1,2]				✓			
2.3 The programme and course specifications are communicated and made available to the stakeholders [1,2]				✓			
Overall opinion				✓			

ผลการดำเนินงานตามเกณฑ์AUN 2

ผลการดำเนินงาน	รายการหลักฐาน
2.1 The information in the programme specification is comprehensive and up-to-date	
เป็นไปตามมาตรฐานและมีสาระสำคัญเป็นไปตามข้อกำหนดของสภาวิชาชีพ	http://www.me.psu.ac.th/mehome/index.php?option=com_content&view=article&id=18&Itemid=20
2.2 The information in the course specification is comprehensive and up-to-date	
เป็นไปตามมาตรฐาน มีการจัดทำ มคอ.3 และ มคอ.4 ทุกภาคการศึกษา	http://www.me.psu.ac.th/mehome/index.php?option=com_content&view=article&id=18&Itemid=20
2.3 The programme and course specifications are communicated and made available to the stakeholders	
ดำเนินการแล้ว เป็นไปตามมาตรฐาน โดยแจ้งทาง email และนำเข้าไปประชุมภาค ปฐมนิเทศ นศ.ส่งแผ่นพับประชาสัมพันธ์ โรงเรียนมัธยม และ RoadShow โรงเรียนในภาคใต้	http://www.me.psu.ac.th/mehome/index.php?option=com_content&view=article&id=18&Itemid=20

AUN 3

Programme Structure and Content

Criterion 3

1. The curriculum, teaching and learning methods and student assessment are constructively aligned to achieve the expected learning outcomes.
2. The curriculum is designed to meet the expected learning outcomes where the contribution made by each course in achieving the programme's expected learning outcomes is clear.
3. The curriculum is designed so that the subject matter is logically structured, sequenced, and integrated.
4. The curriculum structure shows clearly the relationship and progression of basic courses, the intermediate courses, and the specialised courses.
5. The curriculum is structured so that it is flexible enough to allow students to pursue an area of specialisation and incorporate more recent changes and developments in the field.
6. The curriculum is reviewed periodically to ensure that it remains relevant and up-to-date.

ผลการประเมินตนเอง

เกณฑ์	คะแนน						
	1	2	3	4	5	6	7
3.1 The curriculum is designed based on constructive alignment with the expected learning outcomes [1]				✓			
3.2 The contribution made by each course to achieve the expected learning outcomes is clear [2]			✓				
3.3 The curriculum is logically structured, sequenced, integrated and up-to-date [3,4,5,6]			✓				
Overall opinion			✓				

ผลการดำเนินงานตามเกณฑ์AUN 3

ผลการดำเนินงาน	รายการหลักฐาน
3.1 The curriculum is designed based on constructive alignment with the expected learning outcomes	
ดำเนินการตามเกณฑ์ สกอ.และสภาวิศวกร มี Curriculum Mapping ทุกรายวิชา	มคอ.2และผังรายวิชาเรียนผ่านก่อนทั้งหลักสูตร แจกให้กับนักศึกษา กรอกข้อมูล และเพื่อให้อาจารย์ที่ปรึกษาตรวจสอบการลงทะเบียน
3.2 The contribution made by each course to achieve the expected learning outcomes is clear	
แต่ละรายวิชาในหลักสูตรมีการกระจายความรับผิดชอบมาตรฐานผลการเรียนรู้ทุกวิชา	มคอ.2 http://www.me.psu.ac.th/Information/ACADEMICRECORDS-MtE-2553.pdf
3.3 The curriculum is logically structured, sequenced, integrated and up-to-date	
โครงสร้างหลักสูตรเป็นไปตามกรอบมาตรฐานคุณวุฒิและปรับปรุงตามเกณฑ์ สกอ. ทุก 5 ปี และ เนื้อหาของหลักสูตรมีความทันสมัย	มคอ.2 ซึ่งได้ผ่านความเห็นชอบจากผู้ทรงคุณวุฒิ

AUN 4

Teaching and Learning Approach

Criterion 4

1. The teaching and learning approach is often dictated by the educational philosophy of the university. Educational philosophy can be defined as a set of related beliefs that influences what and how students should be taught. It defines the purpose of education, the roles of teachers and students, and what should be taught and by what methods.
2. Quality learning is understood as involving the active construction of meaning by the student, and not just something that is imparted by the teacher. It is a deep approach of learning that seeks to make meaning and achieve understanding.
3. Quality learning is also largely dependent on the approach that the learner takes when learning. This in turn is dependent on the concepts that the learner holds of learning, what he or she knows about his or her own learning, and the strategies she or he chooses to use.
4. Quality learning embraces the principles of learning. Students learn best in a relaxed, supportive, and cooperative learning environment.
5. In promoting responsibility in learning, teachers should:
 - a) create a teaching-learning environment that enables individuals to participate responsibly in the learning process; and
 - b) provide curricula that are flexible and enable learners to make meaningful choices in terms of subject content, programme routes, approaches to assessment and modes and duration of study.
6. The teaching and learning approach should promote learning, learning how to learn and instil in students a commitment of lifelong learning (e.g. commitment to critical inquiry, information-processing skills, a willingness to experiment with new ideas and practices, etc.).

ผลการประเมินตนเอง

เกณฑ์	คะแนน						
	1	2	3	4	5	6	7
4.1 The educational philosophy is well articulated and communicated to all stakeholders [1]			✓				
4.2 Teaching and learning activities are constructively aligned to the achievement of the expected learning outcomes [2,3,4,5]				✓			

เกณฑ์	คะแนน						
	1	2	3	4	5	6	7
4.3 Teaching and learning activities enhance life-long learning [6]				✓			
Overall opinion				✓			

ผลการดำเนินงานตามเกณฑ์AUN 4

ผลการดำเนินงาน	รายการหลักฐาน
4.1 The educational philosophy is well articulated and communicated to all stakeholders	
ให้ผู้เรียนซึมซับปรัชญาของหลักสูตรระหว่างสอน มีการปฐมนิเทศนักศึกษาที่เข้าภาควิชา เพื่อแนะนำหลักสูตร	การเรียนการสอน และ มคอ.5
4.2 Teaching and learning activities are constructively aligned to the achievement of the expected learning outcomes	
เป็นไปตาม มคอ.3	มคอ.5 - 7
4.3 Teaching and learning activities enhance life-long learning	
ฝึกให้นักศึกษาเรียนรู้ด้วยตนเอง เช่น วิชาโครงการ	คะแนนวิชาโครงการ ระบบโครงการนักศึกษา (http://lms.psu.ac.th/course/view.php?id=4686)

AUN 5
Student Assessment

Criterion 5

1. Assessment covers:
 - a. New student admission
 - b. Continuous assessment during the course of study
 - c. Final/exit test before graduation
2. Infostering constructive alignment, a variety of assessment methods should be adopted and be congruent with the expected learning outcomes. They should measure the achievement of all the expected learning outcomes of the programme and its courses.
3. A range of assessment methods is used in a planned manner to serve diagnostic, formative, and summative purposes.
4. The student assessments including timelines, methods, regulations, weight distribution, rubrics and grading should be explicit and communicated to all concerned.
5. Standards applied in assessment schemes are explicit and consistent across the programme.
6. Procedures and methods are applied to ensure that student assessment is valid, reliable and fairly administered.
7. The reliability and validity of assessment methods should be documented and regularly evaluated and new assessment methods are developed and tested.
8. Students have ready access to reasonable appeal procedures.

ผลการประเมินตนเอง

เกณฑ์	คะแนน						
	1	2	3	4	5	6	7
5.1 The student assessment is constructively aligned to the achievement of the expected learning outcomes [1,2]				✓			
5.2 The student assessments including timelines, methods, regulations, weight distribution, rubrics and grading are explicit and communicated to students [4,5]			✓				
5.3 Methods including assessment rubrics and marking schemes are used to ensure validity, reliability and fairness of student assessment [6,7]				✓			
5.4 Feedback of student assessment is timely and helps to improve			✓				

เกณฑ์	คะแนน						
	1	2	3	4	5	6	7
learning [3]							
5.5 Students have ready access to appeal procedure [8]				✓			
Overall opinion				✓			

ผลการดำเนินงานตามเกณฑ์AUN 5

ผลการดำเนินงาน	รายการหลักฐาน
5.1 The student assessment is constructively aligned to the achievement of the expected learning outcomes	
ทำตามเกณฑ์และมีการทบทวนเกณฑ์	รายงานการประชุม
5.2 The student assessments including timelines, methods, regulations, weight distribution, rubrics and grading are explicit and communicated to students	
ปฏิบัติตามแผนการสอนที่ปรากฏใน มคอ.3	มคอ.3 https://tcf.psu.ac.th/
5.3 Methods including assessment rubrics and marking schemes are used to ensure validity, reliability and fairness of student assessment	
มีกรรมการประเมินข้อสอบ ทวนสอบและนำผลการเรียนรายวิชาที่มีความผิดปกติ มาทบทวนในที่ประชุมภาควิชา เพื่อวิเคราะห์สาเหตุปัจจัย แนวทางแก้ไข	ใบประเมินข้อสอบและผลการประชุม
5.4 Feedback of student assessment is timely and helps to improve learning	
การสอบย่อย การบ้าน และสอบกลางภาค ให้นักศึกษาทราบผลเพื่อนำไปปรับปรุงตัวเอง	การประกาศคะแนน ดิติดบอร์ด
5.5 Students have ready access to appeal procedure	
ตามระเบียบ มหาวิทยาลัย	ระเบียบการอุทธรณ์เกรดมหาวิทยาลัย

AUN 6

Academic Staff Quality

Criterion 6

1. Both short-term and long-term planning of academic staff establishment or needs (including succession, promotion, re-deployment, termination, and retirement plans) are carried out to ensure that the quality and quantity of academic staff fulfil the needs for education, research and service.
2. Staff-to-student ratio and workload are measured and monitored to improve the quality of education, research and service.
3. Competences of academic staff are identified and evaluated. A competent academic staff will be able to:
 - design and deliver a coherent teaching and learning curriculum;
 - apply a range of teaching and learning methods and select most appropriate assessment methods to achieve the expected learning outcomes;
 - develop and use a variety of instructional media;
 - monitor and evaluate their own teaching performance and evaluate courses they deliver;
 - reflect upon their own teaching practices; and
 - conduct research and provide services to benefit stakeholders
4. Recruitment and promotion of academic staff are based on merit system, which includes teaching, research and service.
5. Roles and relationship of academic staff members are well defined and understood.
6. Duties allocated to academic staff are appropriate to qualifications, experience, and aptitude.
7. All academic staff members are accountable to the university and its stakeholders, taking into account their academic freedom and professional ethics.
8. Training and development needs for academic staff are systematically identified, and appropriate training and development activities are implemented to fulfil the identified needs.
9. Performance management including rewards and recognition is implemented to motivate and support education, research and service.
10. The types and quantity of research activities by academic staff are established, monitored and benchmarked for improvement.

ผลการประเมินตนเอง

เกณฑ์	คะแนน						
	1	2	3	4	5	6	7
6.1 Academic staff planning (considering succession, promotion, re-deployment, termination, and retirement) is carried out to fulfil the needs for education, research and service [1]				✓			
6.2 Staff-to-student ratio and workload are measured and monitored to improve the quality of education, research and service [2]				✓			
6.3 Recruitment and selection criteria including ethics and academic freedom for appointment, deployment and promotion are determined and communicated [4,5,6,7]			✓				
6.4 Competences of academic staff are identified and evaluated [3]			✓				
6.5 Training and developmental needs of academic staff are identified and activities are implemented to fulfil them [8]			✓				
6.6 Performance management including rewards and recognition is implemented to motivate and support education, research and service [9]				✓			
6.7 The types and quantity of research activities by academic staff are established, monitored and benchmarked for improvement [10]				✓			
Overall opinion				✓			

ผลการดำเนินงานตามเกณฑ์ AUN 6

ผลการดำเนินงาน	รายการหลักฐาน
6.1 Academic staff planning (considering succession, promotion, re-deployment, termination, and retirement) is carried out to fulfil the needs for education, research and service	
วางแผนการจัดตารางภาระงานล่วงหน้า 1 ปี แผนอัตรากำลังและการส่งอาจารย์ไปศึกษาต่อ	ตาราง load http://www.me.psu.ac.th/loadunit/ อัตรากำลัง
6.2 Staff-to-student ratio and workload are measured and monitored to improve the quality of education, research and service	

ผลการดำเนินงาน	รายการหลักฐาน
ประชุมวางแผนการรับนักศึกษาให้สอดคล้องกับอัตรากำลัง	แผนการรับนักศึกษา
6.3 Recruitment and selection criteria including ethics and academic freedom for appointment, deployment and promotion are determined and communicated	
มีกรรมการคัดเลือกผู้สมัคร โดยการทดลองการสอนและนำเสนองานวิจัยและตรวจสอบย้อนหลังไปยังผู้เกี่ยวข้อง	ใบสมัครประกาศรับสมัคร
6.4 Competences of academic staff are identified and evaluated	
มีระบบประเมินผลการปฏิบัติงานของบุคลากร	Tor online และ Competency online https://tor.psu.ac.th/
6.5 Training and developmental needs of academic staff are identified and activities are implemented to fulfil them	
สนับสนุนงบประมาณ แต่ตามความสมัครใจในการพัฒนาตนเอง เช่นเข้าร่วมประชุมและเสนอบทความทางวิชาการ	แผนการใช้จ่ายเงิน
6.6 Performance management including rewards and recognition is implemented to motivate and support education, research and service	
สนับสนุนเงินรางวัลบทความตีพิมพ์ และฝึกอบรมการเขียนบทความทางวิชาการเป็นภาษาอังกฤษ	ประกาศภาควิชา
6.7 The types and quantity of research activities by academic staff are established, monitored and benchmarked for improvement	
ดำเนินการตามข้อกำหนดของมหาวิทยาลัย และเกณฑ์มาตรฐานหลักสูตรและผลการจัดอันดับของ สกอ.	ประกาศมหาวิทยาลัย และ สกอ.

Full-Time Equivalent (FTE)

Category	M	F	Total		Percentage of PhDs
			Headcounts	FTEs	
Professors					
Associate/ Assistant Professors	13	1	14	3.23	71.42%
Full-time Lecturers	7	2	9	2.95	66.67%
Part-time Lecturers					
Visiting Professors/ Lecturers					
Total	20	3	23	6.18	

Staff-to-student Ratio

Academic Year	Total FTEs of Academic staff	Total FTEs of students	Staff-to-student Ratio
2559	6.18	272.78	23: 217

AUN 7
Support Staff Quality

Criterion 7

1. Both short-term and long-term planning of support staff establishment or needs of the library, laboratory, IT facility and student services are carried out to ensure that the quality and quantity of support staff fulfil the needs for education, research and service.
2. Recruitment and selection criteria for appointment, deployment and promotion of support staff are determined and communicated. Roles of support staff are well defined and duties are allocated based on merits, qualifications and experiences.
3. Competences of support staff are identified and evaluated to ensure that their competencies remain relevant and the services provided by them satisfy the stakeholders' needs.
4. Training and development needs for support staff are systematically identified, and appropriate training and development activities are implemented to fulfil the identified needs.
5. Performance management including rewards and recognition is implemented to motivate and support education, research and service.

ผลการประเมินตนเอง

เกณฑ์	คะแนน						
	1	2	3	4	5	6	7
7.1 Support staff planning (at the library, laboratory, IT facility and student services) is carried out to fulfil the needs for education, research and service [1]			✓				
7.2 Recruitment and selection criteria for appointment, deployment and promotion are determined and communicated [2]			✓				
7.3 Competences of support staff are identified and evaluated [3]				✓			
7.4 Training and developmental needs of support staff are identified and activities are implemented to fulfil them [4]			✓				
7.5 Performance management including rewards and recognition is implemented to motivate and support education, research and service [5]			✓				
Overall opinion			✓				

ผลการดำเนินงานตามเกณฑ์AUN 7

ผลการดำเนินงาน	รายการหลักฐาน
7.1 Support staff planning (at the library, laboratory, IT facility and student services) is carried out to fulfil the needs for education, research and service	
หลักสูตรมีการตรวจสอบความต้องการและภาระงานของบุคลากรสายสนับสนุนในภาพรวมภาระของทั้งหมดของภาควิชา	จำนวนบุคลากรสายสนับสนุน
7.2 Recruitment and selection criteria for appointment, deployment and promotion are determined and communicated	
การบริหารบุคลากรสายสนับสนุนของหลักสูตร กำกับโดยภาควิชาฯ โดยจะดูภาระงานรวมและจัดแบ่งภาระงานให้กับบุคลากร	ภาระงาน
7.3 Competences of support staff are identified and evaluated	
หลักสูตรมีการประเมินบุคลากรสนับสนุนผ่านระบบประเมิน เช่นเดียวกับอาจารย์	ระบบประเมิน TOR https://tor.psu.ac.th ระบบ Competency https://competency.psu.ac.th
7.4 Training and developmental needs of support staff are identified and activities are implemented to fulfil them	
คณะมีการสำรวจหัวข้อการอบรม และภาควิชาสนับสนุนให้เข้าร่วมสัมมนา ฝึกอบรมตามหัวข้อที่สนใจ	แผนการจัดอบรมของคณะ
7.5 Performance management including rewards and recognition is implemented to motivate and support education, research and service	
หลักสูตรสนับสนุนให้บุคลากรทำผลงานเพื่อขอตำแหน่งที่สูงขึ้น	สนับสนุนให้เข้ารับอบรม

Number of Support staff

Support Staff	Highest Educational Attainment				Total
	High School	Bachelor's	Master's	Doctoral	
Library Personnel					
Laboratory Personnel	4	4			8
IT Personnel			1		1
Administrative Personnel	1	4	1		6
Student Services Personnel (enumerate the services)					
Total	5	8	2		15

AUN 8
Student Quality and Support

Criterion 8

1. The student intake policy and the admission criteria to the programme are clearly defined, communicated, published, and up-to-date.
2. The methods and criteria for the selection of students are determined and evaluated.
3. There is an adequate monitoring system for student progress, academic performance, and workload, student progress, academic performance and workload are systematically recorded and monitored, feedback to students and corrective actions are made where necessary.
4. Academic advice, co-curricular activities, student competition, and other student support services are available to improve learning and employability.
5. In establishing a learning environment to support the achievement of quality student learning, the institution should provide a physical, social and psychological environment that is conducive for education and research as well as personal well-being.

ผลการประเมินตนเอง

เกณฑ์	คะแนน						
	1	2	3	4	5	6	7
8.1 The student intake policy and admission criteria are defined, communicated, published, and up-to-date [1]				✓			
8.2 The methods and criteria for the selection of students are determined and evaluated [2]			✓				
8.3 There is an adequate monitoring system for student progress, academic performance, and workload [3]				✓			
8.4 Academic advice, co-curricular activities, student competition, and other student support services are available to improve learning and employability [4]			✓				
8.5 The physical, social and psychological environment is				✓			

เกณฑ์	คะแนน						
	1	2	3	4	5	6	7
conducive for education and research as well as personal well-being [5]							
Overall opinion				✓			

ผลการดำเนินงานตามเกณฑ์AUN 8

ผลการดำเนินงาน	รายการหลักฐาน
8.1 The student intake policy and admission criteria are defined, communicated, published, and up-to-date	
หลักสูตรใช้ระบบการรับเข้าตามระเบียบของคณะ โดยรับตรงตอนปี 1 และจัดสรรสาขา ตอนปี 2 กำหนดคุณสมบัติและจำนวนการรับเข้าโดยภาควิชา มีการประชาสัมพันธ์รับนักศึกษา Roadshow ร่วมกับคณะฯ และมหาวิทยาลัย	ระเบียบการรับเข้าของคณะ Websiteแผ่นพับ
8.2 The methods and criteria for the selection of students are determined and evaluated	
ดำเนินการตามคณะ	เกณฑ์คณะ
8.3 There is an adequate monitoring system for student progress, academic performance, and workload	
ใช้ระบบ Student monitoring system (SIS) ของมหาวิทยาลัย และระบบสารสนเทศของคณะ	Academicระบบ sis ระบบพบอาจารย์ที่ปรึกษา
8.4 Academic advice, co-curricular activities, student competition, and other student support services are available to improve learning and employability	
มีการเข้าร่วมการแข่งขันระดับประเทศ และนานาชาติและกิจกรรมนอกเหนือวิชาเรียนในหลักสูตร	รางวัลต่าง ๆ โครงการวิชากิจกรรมเสริมหลักสูตร IHPT
8.5 The physical, social and psychological environment is conducive for education and research as well as personal well-being	
มีการพัฒนาปรับปรุงห้องปฏิบัติการ ห้องทำโครงการ	http://www.me.psu.ac.th/mehome/index.php?

Intake of First-Year Students

Academic Year	Applicants		
	No.Applied	No.Offered	No.Admitted/Enrolled
2555	97	100	95
2556	104	104	102
2557	108	108	107
2558	100	100	99
2559	73	100	70

ข้อมูล ณ วันที่ 21 กรกฎาคม 2560

หมายเหตุปีการศึกษา 2559 มีนักศึกษาที่ยังไม่ได้รับการจัดสรรสาขาวิชาจำนวน 129 คน

Total Number of Students

Academic Year	students					
	1st Year	2nd Year	3rd Year	4th Year	>4th Year	Total
2555	94	84	91	100	29	398
2556	101	90	82	90	35	398
2557	103	94	89	81	34	401
2558	98	99	93	88	51	429
2559	70	91	96	93	43	393

Academic Year	Students								
	1st year	2nd year	3rd year	4th year	5th year	6th year	7th year	8th year	Total
2555	94	84	91	100	21	7	1	-	398
2556	101	90	82	90	25	7	2	1	398
2557	103	94	89	81	20	8	5	1	401
2558	98	99	93	88	33	11	4	3	429
2559	70	91	96	93	25	11	7	-	393

AUN 9
Facilities and Infrastructure

Criterion 9

1. The physical resources to deliver the curriculum, including equipment, materials and information technology are sufficient.
2. Equipment is up-to-date, readily available and effectively deployed.
3. Learning resources are selected, filtered, and synchronised with the objectives of the study programme.
4. A digital library is set up in keeping with progress in information and communication technology.
5. Information technology systems are set up to meet the needs of staff and students.
6. The institution provides a highly accessible computer and network infrastructure that enables the campus community to fully exploit information technology for teaching, research, services and administration.
7. Environmental, health and safety standards and access for people with special needs are defined and implemented.

ผลการประเมินตนเอง

เกณฑ์	คะแนน						
	1	2	3	4	5	6	7
9.1 The teaching and learning facilities and equipment (lecture halls, classrooms, project rooms, etc.) are adequate and updated to support education and research [1]				✓			
9.2 The library and its resources are adequate and updated to support education and research [3,4]			✓				
9.3 The laboratories and equipment are adequate and updated to support education and research [1,2]			✓				
9.4 The IT facilities including e-learning infrastructure are adequate and updated to support education and research [1,5,6]				✓			
9.5 The standards for environment,				✓			

เกณฑ์	คะแนน						
	1	2	3	4	5	6	7
health and safety; and access for people with special needs are defined and implemented [7]							
Overall opinion				✓			

ผลการดำเนินงานตามเกณฑ์AUN 9

ผลการดำเนินงาน	รายการหลักฐาน
9.1 The teaching and learning facilities and equipment (lecture halls, classrooms, project rooms, etc.) are adequate and updated to support education and research	
หลักสูตรใช้ห้องเรียนของภาควิชา และคณะฯ ในส่วนของภาควิชา มีการสำรวจรายการอุปกรณ์ช่วยสอน และติดตั้งครบทุกห้อง	www.me.psu.ac.th
9.2 The library and its resources are adequate and updated to support education and research	
ดำเนินการสั่งซื้อผ่านระบบห้องสมุดกลาง และจัดสรรเงินรายได้ส่วนหนึ่งจัดซื้อเข้าห้องสมุดภาควิชา	เว็บไซต์หอสมุดคุณหญิงหลงฯ และ www.me.psu.ac.th
9.3 The laboratories and equipment are adequate and updated to support education and research	
ดำเนินการสำรวจความต้องการครุภัณฑ์เป็นประจำทุกปี และได้รับจัดสรรงบประมาณบางรายการ และส่วนหนึ่งจัดซื้อจากเงินรายได้ภาควิชา	วัสดุครุภัณฑ์
9.4 The IT facilities including e-learning infrastructure are adequate and updated to support education and research	
มีระบบ IT เป็นระบบส่วนกลางและใช้ระบบ LMS ของมหาวิทยาลัย	ระบบ LMS
9.5 The standards for environment, health and safety; and access for people with special needs are defined and implemented	
มี เช่น ถังดับเพลิง สายดับเพลิง อ่างล้างมือประจำห้องปฏิบัติการ สัญญาณไฟไหม้ ตู้ยา กล้อง CCTV ระบบยามรักษาความปลอดภัย	ภาพถ่าย

AUN 10
Quality Enhancement

Criterion 10

1. The curriculum is developed with inputs and feedback from academic staff, students, alumni and stakeholders from industry, government and professional organisations.
2. The curriculum design and development process is established and it is periodically reviewed and evaluated. Enhancements are made to improve its efficiency and effectiveness.
3. The teaching and learning processes and student assessment are continuously reviewed and evaluated to ensure their relevance and alignment to the expected learning outcomes.
4. Research output is used to enhance teaching and learning.
5. Quality of support services and facilities (at the library, laboratory, IT facility and student services) is subject to evaluation and enhancement.
6. Feedback mechanisms to gather inputs and feedback from staff, students, alumni and employers are systematic and subjected to evaluation and enhancement.

ผลการประเมินตนเอง

เกณฑ์	คะแนน						
	1	2	3	4	5	6	7
10.1 Stakeholders' needs and feedback serve as input to curriculum design and development [1]				✓			
10.2 The curriculum design and development process is established and subjected to evaluation and enhancement [2]			✓				
10.3 The teaching and learning processes and student assessment are continuously reviewed and evaluated to ensure their relevance and alignment [3]				✓			
10.4 Research output is used to enhance teaching and learning [4]			✓				
10.5 Quality of support services and facilities (at the library, laboratory, IT facility and student services) is subjected to evaluation and enhancement [5]			✓				

เกณฑ์	คะแนน						
	1	2	3	4	5	6	7
10.6 The stakeholder's feedback mechanisms are systematic and subjected to evaluation and enhancement [6]			✓				
Overall opinion			✓				

ผลการดำเนินงานตามเกณฑ์AUN 10

ผลการดำเนินงาน	รายการหลักฐาน
10.1 Stakeholders' needs and feedback serve as input to curriculum design and development	
ดำเนินการโดยใช้แบบสอบถามและประชุมกลุ่ม	ความเห็นของผู้ทรงคุณวุฒิ ประชุมภาควิชา แบบสอบถาม
10.2 The curriculum design and development process is established and subjected to evaluation and enhancement	
นำการประเมินที่ผ่านมา เป็นประเด็นออกแบบและพัฒนาหลักสูตร	แบบสอบถาม
10.3 The teaching and learning processes and student assessment are continuously reviewed and evaluated to ensure their relevance and alignment	
ผ่านระบบ มคอ. ระบบประเมินการสอนของคณะฯ	มคอ. 5, 6
10.4 Research output is used to enhance teaching and learning	
นำงานวิจัยมาอธิบายเสริมและประยุกต์ใช้ในวิชาที่เกี่ยวข้อง	วิชาโครงการนักศึกษา 215-434 219-408 215-408 โดยเฉพาะวิชา ปี 4
10.5 Quality of support services and facilities (at the library, laboratory, IT facility and student services) is subjected to evaluation and enhancement	
ให้อาจารย์สำรวจความต้องการและนำเข้าสู่ที่ประชุมภาคเพื่อพิจารณาจัดสรรงบประมาณ	แผนใช้เงิน
10.6 The stakeholder's feedback mechanisms are systematic and subjected to evaluation and enhancement	
รับฟังความเห็นของผู้เกี่ยวข้องในการปรับปรุงหลักสูตร	ข้อเสนอแนะของผู้ทรงคุณวุฒิ แบบสอบถามจากผู้ประกอบการและศิษย์เก่า ผลการประเมินนักศึกษาฝึกงานจากพี่เลี้ยงสะท้อนนักศึกษา

AUN 11**Output****Criterion 11**

1. The quality of the graduates (such as pass rates, dropout rates, average time to graduate, employability, etc.) is established, monitored and benchmarked; and the programme should achieve the expected learning outcomes and satisfy the needs of the stakeholders.
2. Research activities carried out by students are established, monitored and benchmarked; and they should meet the needs of the stakeholders.
3. Satisfaction levels of staff, students, alumni, employers, etc. are established, monitored and benchmarked; and that they are satisfied with the quality of the programme and its graduates.

ผลการประเมินตนเอง

เกณฑ์	คะแนน						
	1	2	3	4	5	6	7
11.1 The pass rates and dropout rates are established, monitored and benchmarked for improvement [1]				✓			
11.2 The average time to graduate is established, monitored and benchmarked for improvement [1]		✓					
11.3 Employability of graduates is established, monitored and benchmarked for improvement [1]			✓				
11.4 The types and quantity of research activities by students are established, monitored and benchmarked for improvement [2]		✓					
11.5 The satisfaction levels of stakeholders are established, monitored and benchmarked for improvement [3]			✓				
Overall opinion			✓				

ผลการดำเนินงานตามเกณฑ์AUN 11

	ผลการดำเนินงาน	รายการหลักฐาน
11.1 The pass rates and dropout rates are established, monitored and benchmarked for improvement	ดำเนินการโดยมหาวิทยาลัย	ระบบทะเบียนกลางsis
11.2 The average time to graduate is established, monitored and benchmarked for improvement	มีการติดตามประมวลผลระยะเวลาการจบของนักศึกษา จากนักศึกษาที่มารับปริญญา	แบบสอบถาม
11.3 Employability of graduates is established, monitored and benchmarked for improvement	การประเมินโดยใช้แบบสอบถามบัณฑิต	แบบสอบถาม
11.4 The types and quantity of research activities by students are established, monitored and benchmarked for improvement	มีระบบประเมินรายงานความก้าวหน้า และคณะกรรมการให้คะแนน	Project day
11.5 The satisfaction levels of stakeholders are established, monitored and benchmarked for improvement	แบบสอบถามความพึงพอใจผู้ใช้บัณฑิต	แบบสอบถาม มาพัฒนาภาษาอังกฤษให้กับนักศึกษาโดยเชิญผู้เชี่ยวชาญชาวต่างประเทศมาสอน

Pass Rates and Dropout Rates

Academic Year	Size of Cohorts	% completed first degree in			% dropout during			
		3 years	4 years	>4 years	1 st Year	2 nd Year	3 rd Year	4 th Year & Beyond
2555	108	-	60%	28%	1%	2%	2%	5%
2556	101	-	57%	27%	8%	2%	1%	4%
2557	90	-	44%	46%	2%	4%	-	-
2558	93	-	56%	36%	-	3%	1%	1%
2559	102	-	60%	31%	1%	6%	-	-

ข้อมูล ณ วันที่ 21 กรกฎาคม 2560

หมายเหตุ ข้อมูลในช่อง % dropout during จะนับในส่วนของนักศึกษาลาออกและตกรอก

ส่วนที่ 4

การวิเคราะห์จุดแข็งจุดที่ควรพัฒนา และแนวทางการพัฒนา

จุดแข็ง(5 ประเด็น)

1. ความสามัคคีของบุคลากร
2. นำความรู้จากงานวิจัยมาถ่ายทอดในห้องเรียน
3. ภาควิชาฯ สนับสนุนงบประมาณและบุคลากร ให้นักศึกษาเข้าร่วมการแข่งขันจนได้รับรางวัล เช่นฟอรัมมูลค่าวัน การแข่งขันหุ่นยนต์โรโบติก โดยมีบุคลากรและเครื่องมือเพื่อสนับสนุนการเรียนการสอน
4. นักศึกษากระตือรือร้นในการมีส่วนร่วมกับภาควิชา
5. ทำงานวิจัยในประเด็นสำคัญต่อเนื่องเป็นเวลานาน เช่น ด้านไบโอดีเซล ด้านยาง และด้านพลังงาน จนมีชื่อเสียงระดับชาติ ทักษะศตวรรษที่ 21

จุดที่ควรพัฒนา (5 ประเด็น)

1. ส่งเสริมการเข้าสู่ตำแหน่งทางวิชาการและการทำงานของอาจารย์
2. ให้มีความเชี่ยวชาญที่หลากหลาย ปรับปรุงเนื้อหาวิชาให้ทันกับเทคโนโลยี
3. ให้นักศึกษามีทักษะ ในการพัฒนา (1)
4. ปรับปรุงหลักสูตรให้สอดคล้องกับไทยแลนด์ 4.0
5. พัฒนาเพิ่มครุภัณฑ์ให้ทันสมัย

แนวทางการพัฒนา

1. ส่งเสริมให้ นักศึกษามีประสบการณ์ต่างชาติ เช่น อาจารย์ชาวต่างประเทศ และ นักศึกษาจากต่างประเทศ
2. มี อาจารย์พี่เลี้ยงเพื่อช่วยแนะนำให้เข้าสู่ตำแหน่งทางวิชาการ
3. ส่งเสริมให้เข้าร่วมอบรม ดูงาน และร่วมปฏิบัติงานวิจัย
4. พัฒนาการเรียนการสอนโดยเชิญภาคอุตสาหกรรมที่เกี่ยวข้องกับไทยแลนด์ 4.0
5. ของบประมาณเพิ่ม รวมทั้งจัดสร้างและปรับปรุงเอง

ส่วน ที่ 5

ข้อมูลพื้นฐาน (Common Data Set)

รายงานข้อมูลพื้นฐาน Common Data Set (CDS) ปีการศึกษา 2559 คณะวิศวกรรมศาสตร์

ลำดับที่	ชื่อข้อมูลพื้นฐาน	ผลการดำเนินงาน
องค์ประกอบที่ 1 การผลิตบัณฑิต		
จำนวนหลักสูตรที่เปิดสอนทั้งหมด		
1	จำนวนหลักสูตรที่เปิดสอนทั้งหมด	4
2	- ระดับปริญญาตรี	2
3	- ระดับ ป.บัณฑิต	-
4	- ระดับปริญญาโท	1
5	- ระดับ ป.บัณฑิตชั้นสูง	-
6	- ระดับปริญญาเอก	1
7	- จำนวนศูนย์จัดการศึกษานอกสถานศึกษาที่ตั้งทั้งหมด	-
จำนวนหลักสูตรนอกที่ตั้ง		
8	จำนวนหลักสูตรที่จัดการเรียนการสอนนอกสถานที่ตั้ง	-
9	- ระดับปริญญาตรี	-
10	- ระดับ ป.บัณฑิต	-
11	- ระดับปริญญาโท	-
12	- ระดับ ป.บัณฑิตชั้นสูง	-
13	- ระดับปริญญาเอก	-
จำนวนนักศึกษาปัจจุบันทั้งหมด		
14	จำนวนนักศึกษาปัจจุบันทั้งหมดทุกระดับการศึกษา	511
15	- จำนวนนักศึกษาปัจจุบันทั้งหมด - ระดับปริญญาตรี	469
16	- จำนวนนักศึกษาปัจจุบันทั้งหมด - ระดับ ป.บัณฑิต	-
17	- จำนวนนักศึกษาปัจจุบันทั้งหมด - ระดับปริญญาโท	34
18	- จำนวนนักศึกษาปัจจุบันทั้งหมด - ระดับ ป.บัณฑิตชั้นสูง	-
19	- จำนวนนักศึกษาปัจจุบันทั้งหมด - ระดับปริญญาเอก	8
จำนวนอาจารย์ประจำตามตำแหน่งทางวิชาการและคุณวุฒิการศึกษา		
20	จำนวนอาจารย์ประจำทั้งหมดรวมทั้งที่ปฏิบัติงานจริงและลาศึกษาต่อ	27
21	- จำนวนอาจารย์ประจำทั้งหมดที่ปฏิบัติงานจริงและลาศึกษาต่อ วุฒิปริญญาตรีหรือเทียบเท่า	0

22	- จำนวนอาจารย์ประจำทั้งหมดที่ปฏิบัติงานจริงและลาศึกษาต่อวุฒิปริญญาโทหรือเทียบเท่า	9
23	- จำนวนอาจารย์ประจำทั้งหมดที่ปฏิบัติงานจริงและลาศึกษาต่อวุฒิปริญญาเอกหรือเทียบเท่า อาจารย์ผู้ช่วยและผู้เชี่ยวชาญและอนุมัติบัตรผู้เชี่ยวชาญ	18
24	จำนวนอาจารย์ประจำทั้งหมดที่ดำรงตำแหน่งอาจารย์	12
25	จำนวนอาจารย์ประจำทั้งหมดที่ดำรงตำแหน่งผู้ช่วยศาสตราจารย์	5
26	จำนวนอาจารย์ประจำทั้งหมดที่ดำรงตำแหน่งรองศาสตราจารย์	10
27	จำนวนอาจารย์ประจำทั้งหมดที่ดำรงตำแหน่งศาสตราจารย์	0
นักศึกษาเต็มเวลาเทียบเท่า		
28	จำนวนนักศึกษาเต็มเวลาเทียบเท่า (FTES) รวมทุกหลักสูตร	323.56
29	- ระดับอนุปริญญา	-
30	- ระดับปริญญาตรี	280.45
31	- ระดับ ป.บัณฑิต	-
32	- ระดับปริญญาโท	31.28
33	- ระดับ ป.บัณฑิตชั้นสูง	-
34	- ระดับปริญญาเอก	11.83
องค์ประกอบที่ 2 การวิจัย		
จำนวนเงินสนับสนุนงานวิจัยหรืองานสร้างสรรค์		
35	จำนวนเงินสนับสนุนงานวิจัยหรืองานสร้างสรรค์จากภายในสถาบัน	2,315,136
36	จำนวนเงินสนับสนุนงานวิจัยหรืองานสร้างสรรค์จากภายนอกสถาบัน	13,746,426
37	จำนวนอาจารย์ประจำที่ปฏิบัติงานจริง (ไม่นับรวมผู้ลาศึกษาต่อ)	23
38	จำนวนนักวิจัยประจำที่ปฏิบัติงานจริง (ไม่นับรวมผู้ลาศึกษาต่อ)	0
39	จำนวนอาจารย์ประจำที่ลาศึกษาต่อและลาเพิ่มพูนความรู้	4
40	จำนวนนักวิจัยประจำที่ลาศึกษาต่อ	0
จำนวนของผลงานทางวิชาการของอาจารย์ประจำและนักวิจัย		
41	บทความวิจัยหรือบทความวิชาการฉบับสมบูรณ์ที่ตีพิมพ์ในรายงานสืบเนื่องจากการประชุมวิชาการระดับชาติ	8

42	<p>- บทความวิจัยหรือบทความวิชาการฉบับสมบูรณ์ที่ตีพิมพ์ในรายงานสืบเนื่องจากการประชุมวิชาการระดับนานาชาติหรือในวารสารทางวิชาการระดับชาติที่ไม่อยู่ในฐานข้อมูล ตามประกาศ ก.พ.อ.หรือระเบียบคณะกรรมการการอุดมศึกษาว่าด้วยหลักเกณฑ์การพิจารณาวารสารทางวิชาการสำหรับการเผยแพร่ผลงานทางวิชาการ พ.ศ.2556 แต่สถาบันนำเสนอสภาสถาบันอนุมัติและจัดทำเป็นประกาศให้ทราบเป็นการทั่วไปและแจ้งให้ ก.พ.อ./กกอ.ทราบภายใน 30 วัน นับแต่วันที่ออกประกาศ</p> <p>-ผลงานที่ได้รับการจดอนุสิทธิบัตร</p>	9
43	<p>บทความวิจัยหรือบทความวิชาการฉบับสมบูรณ์ที่ตีพิมพ์ในวารสารวิชาการที่ปรากฏในฐานข้อมูล TCI กลุ่มที่ 2</p>	
44	<p>บทความวิจัยหรือบทความวิชาการฉบับสมบูรณ์ที่ตีพิมพ์ในวารสารวิชาการระดับนานาชาติที่ไม่อยู่ในฐานข้อมูลตามประกาศ ก.พ.อ. หรือระเบียบคณะกรรมการการอุดมศึกษาว่าด้วยหลักเกณฑ์การพิจารณาวารสารทางวิชาการสำหรับการเผยแพร่ผลงานทางวิชาการ พ.ศ.2556 แต่สถาบันนำเสนอสภาสถาบันอนุมัติและจัดทำเป็นประกาศให้ทราบเป็นการทั่วไปและแจ้งให้ ก.พ.อ./กกอ. ทราบภายใน 30 วัน นับแต่วันที่ออกประกาศ (ซึ่งไม่อยู่ใน Beall's list) หรือตีพิมพ์ในวารสารวิชาการที่ปรากฏในฐานข้อมูล TCI กลุ่มที่ 1</p>	
45	<p>- บทความวิจัยหรือบทความวิชาการฉบับสมบูรณ์ที่ตีพิมพ์ในวารสารวิชาการระดับนานาชาติที่ปรากฏในฐานข้อมูลระดับนานาชาติตามประกาศ ก.พ.อ. หรือระเบียบคณะกรรมการการอุดมศึกษาว่าด้วยหลักเกณฑ์การพิจารณาวารสารทางวิชาการสำหรับการเผยแพร่ผลงานทางวิชาการ พ.ศ.2556</p> <p>- ผลงานได้รับการจดสิทธิบัตร</p> <p>- ผลงานวิชาการรับใช้สังคมที่ได้รับการประเมินผ่านเกณฑ์การขอตำแหน่งทางวิชาการแล้ว</p> <p>- ผลงานวิจัยที่หน่วยงานหรือองค์กรระดับชาติว่าจ้างให้ดำเนินการ</p> <p>- ผลงานค้นพบพันธุ์พืช พันธุ์สัตว์ที่ค้นพบใหม่และได้รับการจดทะเบียน</p> <p>- ตำราหรือหนังสือหรืองานแปลที่ได้รับการประเมินผ่านเกณฑ์การขอตำแหน่งทางวิชาการแล้ว</p> <p>- ตำราหรือหนังสือหรืองานแปลที่ผ่านการพิจารณาตามหลักเกณฑ์การประเมินตำแหน่งทางวิชาการแต่ไม่ได้นำมาขอรับการประเมินตำแหน่งทางวิชาการ</p>	17

องค์ประกอบที่ 6 ตัวบ่งชี้ของสำนักงานรับรองมาตรฐานและประเมินคุณภาพการศึกษา (สมศ.)(ภาพรวมคณะฯ)		
47	ผลการประเมินความเห็นของบุคลากรเกี่ยวกับการปฏิบัติงานของสถาบันที่สอดคล้องกับอัตลักษณ์ (จากคะแนนเต็ม 5)	-
48	จำนวนบัณฑิตระดับปริญญาตรีที่ได้รับการประเมินคุณลักษณะตามอัตลักษณ์	137
49	ค่าเฉลี่ยของคะแนนประเมินบัณฑิตระดับปริญญาตรีที่มีคุณลักษณะตามอัตลักษณ์ (คะแนนเต็ม 5)	4.28
50	จำนวนบัณฑิตระดับปริญญาโทที่ได้รับการประเมินคุณลักษณะตามอัตลักษณ์	34
51	ค่าเฉลี่ยของคะแนนประเมินบัณฑิตระดับปริญญาโทที่มีคุณลักษณะตามอัตลักษณ์ (คะแนนเต็ม 5)	4.28
52	จำนวนบัณฑิตระดับปริญญาเอกที่ได้รับการประเมินคุณลักษณะตามอัตลักษณ์	2
53	ค่าเฉลี่ยของคะแนนประเมินบัณฑิตระดับปริญญาเอกที่มีคุณลักษณะตามอัตลักษณ์ (คะแนนเต็ม 5)	4.05
54	จำนวนบัณฑิตที่ได้รับการประเมินคุณลักษณะตามอัตลักษณ์ทั้งหมด	173
55	ค่าเฉลี่ยของคะแนนประเมินบัณฑิตที่มีคุณลักษณะตามอัตลักษณ์ (คะแนนเต็ม 5)	N/A
56	ผลการประเมินความพึงพอใจของบุคลากรที่เกี่ยวกับการดำเนินการตามจุดเน้นและจุดเด่นหรือความเชี่ยวชาญเฉพาะของสถานศึกษา (จากคะแนนเต็ม 5)	-
องค์ประกอบที่ 7 ตัวบ่งชี้ของสำนักงานคณะกรรมการพัฒนาระบบราชการ (ก.พ.ร.)		
57	จำนวนนักศึกษาที่เข้าสอบภาษาอังกฤษ	134
58	จำนวนนักศึกษาที่สอบผ่านเกณฑ์การทดสอบความรู้ความสามารถด้านภาษาอังกฤษที่กำหนด (ได้คะแนนในระดับไม่ต่ำกว่าร้อยละ 60 ของคะแนนเต็ม)	77
องค์ประกอบที่ 8 ตัวบ่งชี้ของมหาวิทยาลัยสงขลานครินทร์ (ม.อ.)		
59	จำนวนนักศึกษาไปต่างประเทศ/เข้าร่วมกิจกรรมกับนักศึกษาต่างชาติที่จัดในประเทศไทย (มีโครงการรองรับ หรือมีโครงการร่วม) ทั้งหมด	0
60	จำนวนนักศึกษาไปต่างประเทศ	0
61	- ระดับปริญญาตรี	0
62	- ระดับ ป.บัณฑิต	-
63	- ระดับปริญญาโท	0
64	- ระดับ ป.บัณฑิตชั้นสูง	-
65	- ระดับปริญญาเอก	0

66	จำนวนนักศึกษาม.อ.ที่เข้าร่วมกิจกรรมกับนักศึกษาต่างชาติที่จัดในประเทศไทย	0
67	- ระดับปริญญาตรี	0
68	- ระดับ ป.บัณฑิต	-
69	- ระดับปริญญาโท	0
70	- ระดับ ป.บัณฑิตชั้นสูง	-
71	- ระดับปริญญาเอก	0
72	จำนวนนักศึกษาที่กำหนดไว้ในแผนการรับนักศึกษา (นักศึกษาชั้นปีที่ 1) (เฉพาะ ป ตรี)	160
73	จำนวนนักศึกษาที่มารายงานตัวในปีการศึกษา (นักศึกษาชั้นปีที่ 1) (เฉพาะ ป ตรี)	104
74	จำนวนนักศึกษาที่ลงทะเบียนเรียน (นักศึกษาชั้นปีที่ 1) (เฉพาะ ปตรี)	
75	จำนวนนักศึกษาชาวต่างชาติทั้งหมด	4
76	- ระดับปริญญาตรี	0
77	- ระดับ ป.บัณฑิต	-
78	- ระดับปริญญาโท	4
79	- ระดับ ป.บัณฑิตชั้นสูง	-
80	- ระดับปริญญาเอก	0
81	จำนวนหลักสูตรนานาชาติที่เปิดสอนทั้งหมด	0
82	- ระดับปริญญาตรี	0
149	- ระดับ ป.บัณฑิต	-
150	- ระดับปริญญาโท	0
151	- ระดับ ป.บัณฑิตชั้นสูง	-
152	- ระดับปริญญาเอก	0
153	จำนวนอาจารย์ชาวต่างประเทศทั้งหมด	2
154	จำนวน Visiting Professor ทั้งหมด	12
155	- อาจารย์	1
156	- ผู้ช่วยศาสตราจารย์	0
157	- รองศาสตราจารย์	1
158	- ศาสตราจารย์	0
159	จำนวนโครงการวิจัยที่ทำร่วมกับต่างประเทศ	0

